



## ГЛАВА ГОРОДА КОСТРОМЫ

# ПОСТАНОВЛЕНИЕ

22 июня 2020 года

№ 47

### **О назначении общественных обсуждений по проекту межевания территории, ограниченной улицами Красная Слобода, Задорина, Козуева, Терешковой, Борьбы, Федосеева**

Рассмотрев обращение главы Администрации города Костромы от 19 июня 2020 года № 24исх-2899/20 "О назначении общественных обсуждений", в целях соблюдения права человека на благоприятные условия жизнедеятельности, прав и законных интересов правообладателей земельных участков и объектов капитального строительства, в соответствии со статьями 5<sup>1</sup> и 46 Градостроительного кодекса Российской Федерации, Федеральным законом от 6 октября 2003 года № 131-ФЗ "Об общих принципах организации местного самоуправления в Российской Федерации", Порядком организации и проведения публичных слушаний, общественных обсуждений по проектам муниципальных правовых актов города Костромы в сфере градостроительной деятельности, Правилами землепользования и застройки города Костромы, руководствуясь статьями 20, 37 и 56 Устава города Костромы,

### **ПОСТАНОВЛЯЮ :**

1. Назначить общественные обсуждения по проекту межевания территории, ограниченной улицами Красная Слобода, Задорина, Козуева, Терешковой, Борьбы, Федосеева (приложение 1).

2. Определить организатором общественных обсуждений по проекту межевания территории, ограниченной улицами Красная Слобода, Задорина, Козуева, Терешковой, Борьбы, Федосеева, - Комиссию по рассмотрению документации по планировке территории города Костромы.

3. Провести сбор предложений и замечаний по проекту межевания территории, ограниченной улицами Красная Слобода, Задорина, Козуева, Терешковой, Борьбы, Федосеева, в срок до 13 июля 2020 года.

4. Утвердить прилагаемые:

1) границы территории, в пределах которых проводятся общественные обсуждения по проекту межевания территории, ограниченной улицами Красная Слобода, Задорина, Козуева, Терешковой, Борьбы, Федосеева (приложение 2);

2) оповещение о начале общественных обсуждений (приложение 3).

5. Опубликовать 23 июня 2020 года в порядке, установленном для официального опубликования муниципальных правовых актов города Костромы, иной официальной информации, и разместить на официальном сайте Думы города Костромы в информационно-телекоммуникационной сети "Интернет":

1) настоящее постановление;

2) проект постановления Администрации города Костромы "Об утверждении документации по планировке территории, ограниченной улицами Красная Слобода, Задорина, Козуева, Терешковой, Борьбы, Федосеева".

6. С 1 июля 2020 года разместить на официальном сайте Администрации города Костромы в информационно-телекоммуникационной сети "Интернет":

1) проект постановления Администрации города Костромы "Об утверждении документации по планировке территории, ограниченной улицами Красная Слобода, Задорина, Козуева, Терешковой, Борьбы, Федосеева";

2) проект межевания территории, ограниченной улицами Красная Слобода, Задорина, Козуева, Терешковой, Борьбы, Федосеева.

7. Не позднее 1 июля 2020 года разместить и до 13 июля 2020 года распространять оповещение о начале общественных обсуждений на информационных стендах, находящихся в муниципальной собственности.

8. Настоящее постановление вступает в силу со дня его подписания и подлежит официальному опубликованию.

Глава города Костромы

Ю. В. Журин

Копия верна:  
Начальник общего отдела  
аппарата Думы города Костромы



С. В. Жарова



Муниципальное казенное учреждение города Костромы «Центр градостроительства»  
пл. Конституции, 2, г. Кострома, 156005 Тел. (4942) 22-27-77  
E-mail: cg@gradkostroma.ru

**ПРОЕКТ МЕЖЕВАНИЯ ТЕРРИТОРИИ, ОГРАНИЧЕННОЙ УЛИЦАМИ  
КРАСНАЯ СЛОБОДА, ЗАДОРИНА, КОЗУЕВА, ТЕРЕШКОВОЙ, БОРЬБЫ,  
ФЕДОСЕЕВА**

**Основная часть**

Заказчик: Управление имущественных и земельных отношений Администрации города  
Костромы

Директор

А.В.Храмов

Начальник отдела кадастровых работ

Е.Н.Миличенко

Утверждена  
постановлением  
Администрации города Костромы  
от \_\_\_\_\_ № \_\_\_\_\_

ДОКУМЕНТАЦИЯ ПО ПЛАНИРОВКЕ ТЕРРИТОРИИ,  
ОГРАНИЧЕННОЙ УЛИЦАМИ КРАСНАЯ СЛОБОДА, ЗАДОРИНА,  
КОЗУЕВА, ТЕРЕШКОВОЙ, БОРЬБЫ, ФЕДОСЕЕВА

ПРОЕКТ МЕЖЕВАНИЯ ТЕРРИТОРИИ

Основная часть

## Содержание

ТЕКСТОВАЯ ЧАСТЬ		
1.	Пояснительная записка	4
1.1.	Описание положения планируемой территории в планировочной структуре городского округа город Кострома	4
1.2.	Обеспечение сохранности объектов культурного наследия при ведении градостроительной деятельности или иных целей, не связанных со строительством в границах рассматриваемой территории	5
1.3.	Нормативная база для проектирования	7
2.	Проектные решения	8
2.1.	Перечень и сведения о площади образуемых земельных участков	10
2.2.	Условия использования и градостроительного освоения образуемых земельных участков	14
2.3.	Возможные способы образования земельных участков	16
2.4.	Перечень и сведения о площади образуемых земельных участков, которые будут отнесены к территориям общего пользования или имуществу общего пользования	18
2.5.	Ведомость координат характерных точек границ образуемых земельных участков	19
ГРАФИЧЕСКАЯ ЧАСТЬ		
3.	Чертеж красных линий и линий отступа от красных линий в целях определения мест допустимого размещения зданий, строений, сооружений	26
4.	Чертеж межевания территории	27

## 1. ПОЯСНИТЕЛЬНАЯ ЗАПИСКА

В соответствии со статьей 43 Градостроительного кодекса Российской Федерации подготовка проекта межевания территории осуществляется применительно к территории, расположенной в границах одного или нескольких смежных элементов планировочной структуры, границах определенной правилами землепользования и застройки территориальной зоны и (или) границах установленной схемой территориального планирования муниципального района, генеральным планом поселения, городского округа функциональной зоны.

Подготовка проекта межевания территории осуществляется для:

- 1) определения местоположения границ образуемых земельных участков;
- 2) установления красных линий для застроенной территории, в границах которой не планируется размещение новых объектов капитального строительства, а также для установления, изменения, отмены красных линий в связи с образованием и (или) изменением земельного участка, расположенного в границах территории, применительно к которой не предусматривается осуществление деятельности по комплексному и устойчивому развитию территории, при условии, что такие установление, изменение, отмена влекут за собой исключительно изменение границ территории общего пользования.

### 1.1. ОПИСАНИЕ ПОЛОЖЕНИЯ ПЛАНИРУЕМОЙ ТЕРРИТОРИИ В ПЛАНИРОВОЧНОЙ СТРУКТУРЕ ГОРОДСКОГО ОКРУГА ГОРОД КОСТРОМА

Территория разработки проекта межевания расположена на землях населенных пунктов города Костромы, в границах кадастрового квартала 44:27:040225.

Территория ограничена с северной части улицей Федосеева и улицей Красная Слобода, с восточной – улицей Козуева, с южной – улицей Терешковой, с западной – улицей Борьбы.

Проект межевания охватывает территорию 8.3 га.

В соответствии с Генеральным планом города Костромы проектируемая территория расположена в трех функциональных зонах:

- зона многоэтажной жилой застройки;
- зона объектов дошкольного, начального и среднего общего образования;
- зоне среднеэтажной жилой застройки.

В соответствии со схемой границ зон с особыми условиями использования территорий (Приложение 2 к Правилам землепользования и застройки города Костромы) разрабатываемая территория расположена в зоне, на которую градостроительные регламенты правил землепользования и застройки не распространяются – в зоне охраны объектов культурного наследия, на территории объектов археологии.

При подготовке проекта межевания территории был проведен анализ существующих земельных участков, их правовой статус и местоположение их границ. Анализ проведен на основании сведений ЕГРН в виде кадастрового плана территории от 28 января 2020 года № КУВИ-001/2020-1450743, с учетом данных, полученных с сайта Росреестра <https://rosreestr.ru>.

При подготовке проекта межевания территории использовались материалы и результаты инженерных изысканий данной территории, выполненных в период с 2014 года по 2019 год.

Исходной планово-картографической основой для разработки проекта межевания явились материалы топографической съемки в масштабе 1:500.

## **1.2. ОБЕСПЕЧЕНИЕ СОХРАННОСТИ ОБЪЕКТОВ КУЛЬТУРНОГО НАСЛЕДИЯ ПРИ ВЕДЕНИИ ГРАДОСТРОИТЕЛЬНОЙ ДЕЯТЕЛЬНОСТИ ИЛИ ИНЫХ ЦЕЛЕЙ, НЕ СВЯЗАННЫХ СО СТРОИТЕЛЬСТВОМ В ГРАНИЦАХ РАССМАТРИВАЕМОЙ ТЕРРИТОРИИ**

Проектируемая территория располагается на территории исторического поселения федерального значения «Историческое поселение город Кострома» (Приказ Министерства культуры Российской Федерации от 29 июля 2010 года № 418, Министерства регионального развития Российской Федерации от 29 июля 2010 года № 339 «Об утверждении перечня исторических поселений»).

Территория расположена вне зон охраны памятников истории и культуры согласно постановлению главы Администрации Костромской области от 18 декабря 1997 года № 837 «Об утверждении зон охраны исторической части города Костромы».

Территория, отведенная под разработку проекта межевания, является частью объекта культурного наследия федерального значения «Участок культурного слоя посада между бывшими Цревской и Власьевской улицами, XIV-XVIII вв» (Постановление главы администрации Костромской области «Об отнесении находящихся на территории Костромской области объектов, имеющих историко-культурную ценность, к категории памятников истории и культуры местного значения» от 28 октября 1999 года №470).

Территория, отведенная под разработку проекта межевания, является частью объекта культурного наследия федерального значения «Участок культурного слоя на территории и вблизи Запрудненской слободы и Крестовоздвиженского кладбища, XVIII-XIX вв.» (Постановление администрации Костромской области «Об отнесении находящихся на территории Костромской области объектов, представляющих историко-культурную ценность, к объектам культурного наследия регионального значения» от 9 апреля 2007 года №66-а).

В границах территории расположен объект культурного наследия, включенный в Единый государственный реестр объектов культурного наследия (памятников истории и культуры) народов Российской Федерации - дом, в котором жила деятель рабочего движения А.Г. Карманова, кон. XIX в. – 1918 г. (Постановление главы администрации Костромской области от 30 декабря 1993 года № 598 «Об объявлении находящихся на территории Костромской области объектов, имеющих историческую, культурную и научную ценность, памятниками истории и культуры»).

Приказом Инспекции по охране объектов культурного наследия Костромской области от 11 января 2018 года № 2 установлены границы и правовой режим использования территории объекта культурного наследия регионального значения «Дом, в котором жила деятель рабочего движения А. Г. Карманова, кон. XIX в. – 1918 г.», расположенного по адресу: Костромская область, г. Кострома, ул. Козуева, 97».

Территория разработки проекта межевания частично входит в 100-метровую защитную зону данного памятника истории, архитектуры и градостроительства.

Согласно правовым режимам использования территорий объектов культурного наследия:

На территории объектов культурного наследия в пределах его границ разрешается ведение хозяйственной деятельности, не противоречащей требованиям обеспечения сохранности объекта культурного наследия и позволяющей обеспечить функционирование объекта культурного наследия в современных условиях:

проведение работ по установке информационных надписей и обозначений, содержащих сведения об объекте культурного наследия;

проведение работ по благоустройству территории объекта культурного наследия, направленных на сохранение, использование и популяризацию объекта культурного наследия;

осуществление хозяйственной деятельности, необходимой для обеспечения сохранности объекта культурного наследия;

прокладка подземных инженерных коммуникаций, необходимых для сохранения и функционирования объекта культурного наследия;

проведение работ, направленных на обеспечение визуального восприятия объекта культурного наследия в его градостроительной и природной среде, в том числе сохранение и восстановление сложившегося в природном ландшафте соотношения открытых и закрытых пространств;

проведение работ по обеспечению пожарной безопасности объекта культурного наследия, его защиты от динамических воздействий.

На территории объекта культурного наследия запрещается:

строительство объектов капитального строительства;

увеличение объемно - пространственных характеристик, существующих на территории памятника или ансамбля объектов капитального строительства;

проведение земляных, строительных, мелиоративных и иных работ, за исключением работ по сохранению объекта культурного наследия или отдельных элементов, сохранению историко-градостроительной или природной среды объекта культурного наследия.



### 1.3. НОРМАТИВНАЯ БАЗА ДЛЯ ПРОЕКТИРОВАНИЯ

1. Земельный кодекс Российской Федерации;
2. Градостроительный кодекс Российской Федерации;
3. Федеральный закон от 25 июня 2002 года № 73-ФЗ "Об объектах культурного наследия (памятниках истории и культуры) народов Российской Федерации»;
4. Федеральный закон от 24 июля 2007 года № 221-ФЗ "О кадастровой деятельности»;
5. Федеральный закон от 13 июля 2015 года № 218-ФЗ "О государственной регистрации недвижимости»;
6. Федеральный закон от 6 октября 2003 года № 131-ФЗ "Об общих принципах организации местного самоуправления в Российской Федерации»;
7. Федеральный закон от 30 декабря 2009 года № 384-ФЗ "Технический регламент о безопасности зданий и сооружений»;
8. Приказ Министерства культуры Российской Федерации от 29 июля 2010 года № 418 «Об утверждении перечня исторических поселений»;
9. Приказ Министерства экономического развития Российской Федерации от 1 сентября 2014 года № 540 «Об утверждении классификатора видов разрешенного использования земельных участков»;
10. Приказ Министерства экономического развития Российской Федерации от 8 декабря 2015 года № 921 "Об утверждении формы и состава сведений межевого плана, требований к его подготовке»;
11. Приказ Министерства строительства и жилищно-коммунального хозяйства Российской Федерации от 7 марта 2019 года № 153/пр «Об утверждении методических рекомендаций по проведению работ по формированию земельных участков, на которых расположены многоквартирные дома»;
12. ГОСТ 2.105-95 Единая система конструкторской документации (ЕСКД). Общие требования к текстовым документам;
13. ГОСТ Р 21.1101-2013 Система проектной документации для строительства (СПДС). Основные требования к проектной и рабочей документации;
14. СП 42.13330.2011. Свод правил. Градостроительство. Планировка и застройка городских и сельских поселений. Актуализированная редакция СНиП 2.07.01-89;
15. Закон Костромской области от 27 февраля 2019 года № 517-6-ЗКО "О порядке подготовки и утверждения документации по планировке территории в Костромской области»;
16. Постановление Администрации Костромской области от 1 октября 2010 года № 344-а "Об утверждении региональных нормативов градостроительного проектирования Костромской области»;
17. Решение Думы города Костромы от 18 декабря 2008 года № 212 «Об утверждении Генерального плана города Костромы»;
18. Решение Думы города Костромы от 16 декабря 2010 № 62 «Об утверждении Правил землепользования и застройки города Костромы»;
19. Решение Думы города Костромы от 26 марта 2015 года № 52 «Об утверждении Местных нормативов градостроительного проектирования города Костромы»;
20. Постановление Администрации города Костромы от 14 августа 2019 года № 1478 «О подготовке документации по планировке территории, ограниченной улицами Красная Слобода, Задорина, Козуева, Терешковой, Борьбы, Федосеева».

## 2. ПРОЕКТНЫЕ РЕШЕНИЯ

Цели выполнения проекта межевания территории:

- установление границ застроенных земельных участков, в том числе тех, на которых расположены многоквартирные жилые дома;
- установление границ территорий общего пользования.

Проектом межевания территории предлагается установление красных линий с целью закрепления исторически сложившейся системы улично-дорожной сети застроенных территорий.

Линии отступа от красных линий в целях определения мест допустимого размещения зданий, строений, сооружений установлены в соответствии с существующим размещением зданий и совпадают с красными линиями.

Проектом межевания территории определены площади и границы образуемых земельных участков, определены границы территорий общего пользования.

В результате разработки проекта межевания, на территории образовано 26 земельных участков, из них 10 земельных участка являются территориями общего пользования.

Определение местоположения границ образуемых земельных участков осуществляется в соответствии с градостроительными регламентами и иными требованиями к образуемым земельным участкам, установленными федеральными законами и законами субъектов Российской Федерации, техническими регламентами, сводами правил.

Определение местоположения границ земельных участков, на которых расположены многоквартирные дома, осуществляется с учетом следующих особенностей:

1) под каждым многоквартирным домом образуется отдельный земельный участок;

2) границы образуемого земельного участка определены таким образом, чтобы не нарушить права и законные интересы неограниченного круга лиц, правообладателей иных земельных участков, собственников помещений в данном многоквартирном доме и других многоквартирных домах, и чтобы все объекты, входящие в состав общего имущества собственников помещений в многоквартирном доме, были расположены в границах образуемого земельного участка;

3) в границы образуемого земельного участка не включаются земли или земельные участки, в отношении которых у третьих лиц имеются права (собственности или иное законное право), земли или земельные участки, на которых расположены объекты капитального строительства, не относящиеся к общему имуществу собственников помещений в многоквартирном доме, а также территории, которыми беспрепятственно пользуется неограниченный круг лиц;

Размер образуемого земельного участка рекомендуется определяться исходя из:

1) площади многоквартирного дома, то есть суммарной общей площади всех квартир в таком доме, площади всех нежилых помещений и помещений вспомогательного использования в таком доме;

2) территории, необходимой для обеспечения функционирования (обслуживания) площади многоквартирного дома, с учетом соблюдения требований градостроительных нормативов, противопожарной безопасности, санитарных разрывов между зданиями и иных норм, обеспечивающих нормальные условия проживания и пребывания граждан в многоквартирном доме, обслуживания данного

дома и иных объектов, входящих в состав общего имущества собственников помещений в многоквартирном доме, а также доступ к такому дому и иным подобным объектам;

3) плотности застройки элемента планировочной структуры, в границах которого расположен соответствующий многоквартирный дом,

4) наличия на прилегающей к многоквартирному дому территории элементов благоустройства, созданных при финансовом участии собственников помещений в многоквартирном доме в рамках федерального проекта "Формирование комфортной городской среды", с учетом утвержденного органами местного самоуправления дизайн-проекта благоустройства дворовой территории.

Формирование земельных участков осуществляется из земель государственной собственности и собственности юридических и физических лиц.

Формирование земельного участка путем перераспределения осуществляется с целью устранения изломанности границ, чересполосицы и формировании линии застройки – проектной прямой линии для определения границы застройки вдоль улично-дорожной сети, формируемой с учетом расположения существующих зданий, строений, сооружений.

Площади земельных участков, определяемые при проведении кадастровых работ с учетом установленных в соответствии с федеральным законом требований, могут отличаться от площади земельных участков, указанных в проекте межевания территории, не более чем на десять процентов.

Виды разрешенного использования застроенных земельных участков установлены в соответствии с их фактическим использованием.

Так как разрабатываемая территория является частью объекта культурного наследия федерального значения «Участок культурного слоя посада между бывшими Цревской и Власьевской улицами, XIV-XVIII вв» и частью объекта культурного наследия федерального значения «Участок культурного слоя на территории и вблизи Запрудненской слободы и Крестовоздвиженского кладбища, XVIII-XIX вв.», включенных в Единый государственный реестр объектов культурного наследия (памятников истории и культуры) народов Российской Федерации до начала строительства объекта капитального строительства либо линейного объекта необходимо подготовить и направить в региональный орган охраны объектов культурного наследия Костромской области для согласования план (раздел) проведения спасательных археологических полевых работ, проект обеспечения сохранности, (раздела об обеспечении сохранности) объекта культурного наследия (памятников архитектуры). Планом (разделом) необходимо предусмотреть проведение мероприятий по сохранению объекта археологического наследия. Реализация плана (раздела) проведения мероприятий по сохранению памятника археологии проводится до начала строительства объекта специалистом-археологом, имеющим полномочия на проведение археологических полевых работ на основании разрешения (открытого листа) Министерства культуры Российской Федерации и в соответствии с Положением о порядке проведения археологических полевых работ и составления научной отчетной документации, утвержденное постановлением Отделения историко-филологических наук РАН от 20 июня 2018 года №32)».

Пределные параметры разрешенного строительства, реконструкции объектов капитального строительства на существующих, изменяемых и вновь образуемых земельных участках при последующей подготовке градостроительных планов

земельных участков устанавливаются региональным органом охраны памятников, так как градостроительные регламенты в зонах охраны памятников не действуют.

Присвоение адресов вновь образуемым земельным участкам осуществляется в соответствии с Правилами присвоения, изменения и аннулирования адресов, утвержденными постановлением Правительства Российской Федерации от 19 ноября 2014 года № 1221. Решение об аннулировании адресов существующих земельных участков принимается решением органа местного самоуправления после снятия объекта адресации с кадастрового учета.

Проект межевания территории выполнен в системе координат МСК-44, введенной в действие с 27 апреля 2014 года приказом Управления Росреестра по Костромской области № П/56 от 11 марта 2014 года.

## 2.1. ПЕРЕЧЕНЬ И СВЕДЕНИЯ О ПЛОЩАДИ ОБРАЗУЕМЫХ ЗЕМЕЛЬНЫХ УЧАСТКОВ

Сведения об образуемых земельных участках (кроме земель, отнесённых к территориям общего пользования) представлены в таблице 1.

Таблица 1.

№ п/п	Обозначение земельного участка	Площадь, м <sup>2</sup>	Адрес (местоположение) земельного участка	Вид разрешенного использования	Код по Классификатору
1	2	3	4	5	6
1.	:ЗУ1	3252	Костромская область, город Кострома, улица Красная Слобода, 35/24	Среднеэтажная жилая застройка Историко-культурная деятельность	2.5 9.3
2.	:ЗУ2	362	Костромская область, город Кострома, улица Федосеева, 22	Малоэтажная многоквартирная жилая застройка Историко-культурная деятельность	2.1.1 9.3
3.	:ЗУ3	976	Костромская область, город Кострома, улица Федосеева, 20	Малоэтажная многоквартирная жилая застройка Историко-культурная деятельность	2.1.1 9.3
4.	:ЗУ4	769	Костромская область, город Кострома, улица Борьбы, 62	Деловое управление Историко-культурная деятельность	4.1 2.5
5.	:ЗУ5	3682	Костромская область, город Кострома, улица Федосеева, 22а	Бытовое обслуживание Историко-культурная деятельность	3.3 9.3
6.	:ЗУ6	475	Костромская область, город Кострома, улица Борьбы, 58а	Для индивидуального жилищного строительства* Историко-культурная деятельность	2.1 9.3

7.	:ЗУ7	559	Костромская область, город Кострома, улица Борьбы, 54	Для индивидуального жилищного строительства* Историко-культурная деятельность	2.1 9.3
8.	:ЗУ8	417	Костромская область, город Кострома, улица Борьбы, 48	Для индивидуального жилищного строительства* Историко-культурная деятельность	2.1 9.3
9.	:ЗУ9	1060	Костромская область, город Кострома, улица Козуева, 93	** Для индивидуального жилищного строительства* Историко-культурная деятельность	2.1 9.3
10.	:ЗУ10	26	Костромская область, город Кострома, улица Терешковой, в районе дома 43	Объекты гаражного назначения* Историко-культурная деятельность	2.7.1 9.3
11.	:ЗУ11	40	Костромская область, город Кострома, улица Терешковой, в районе дома 43	Объекты гаражного назначения* Историко-культурная деятельность	2.7.1 9.3
12.	:ЗУ12	1873	Костромская область, город Кострома, улица Терешковой, 43	Среднеэтажная жилая застройка Историко-культурная деятельность	2.5 9.3
13.	:ЗУ13	781	Костромская область, город Кострома, улица Красная Слобода, 11	Для индивидуального жилищного строительства* Историко-культурная деятельность	2.1 9.3
14.	:ЗУ14	334	Костромская область, город Кострома, улица Красная Слобода, 15	** Для индивидуального жилищного строительства* Историко-культурная деятельность	2.1 9.3
15.	:ЗУ15	645	Костромская область, город Кострома, улица Козуева, 97	** Для индивидуального жилищного строительства* Историко-культурная деятельность	2.1 9.3
16.	:ЗУ16	679	Костромская область, город Кострома, улица Красная Слобода, 9	Для индивидуального жилищного строительства* Историко-культурная деятельность	2.1 9.3

\* Вид разрешенного использования земельного участка (по данным ФГБУ «ФКП Росреестра» по Костромской области) не соответствует видам разрешенного использования земельных участков, установленным правилами землепользования и застройки г. Костромы в пределах историко-архитектурной заповедной территории и в границах зон охраны исторической части города Костромы и основным видам разрешенного использования земельных участков соответствующей территориальной зоны Генерального плана города Костромы. Дальнейшее планируемое градостроительное освоение земельного участка (реконструкция с изменениями габаритов; новое строительство), может осуществляться только путем приведения таких объектов и участков в соответствие с градостроительным регламентом – видом разрешенного использования земельного участка в соответствии с установленными органом исполнительной власти субъекта Российской Федерации видами разрешенного использования земельных участков, для которых действие градостроительного регламента не распространяется или для которых градостроительные регламенты не устанавливаются.

\*\* Земельный участок расположен в 100-метровой защитной зоне объекта культурного наследия, включенного в Единый государственный реестр объектов культурного наследия (памятников истории и культуры) народов Российской Федерации «Дом, в котором жила деятель рабочего движения А. Г. Карманова, кон. XIX в. – 1918 г.», расположенный по адресу город Кострома, улица Козуева, 97. Условия градостроительного освоения земельного участка содержатся в текстовой части проекта, пункт 2.2. таблица 3.

Сведения об объектах капитального строительства, расположенных на образуемых земельных участках, (кроме земель, отнесённых к территориям общего пользования) представлены в таблице 2.

Таблица 2.

№ п/п	Обозначение земельного участка	Площадь, м <sup>2</sup>	Адрес (местоположение) земельного участка	Наименование/назначение объекта капитального строительства, расположенного на земельном участке	Кадастровый номер ОКС (при наличии)
1.	:3У1	3252	Костромская область, город Кострома, улица Красная Слобода, 35/24	Многоквартирный дом	44:27:040225:435
2.	:3У2	362	Костромская область, город Кострома, улица Федосеева, 22	Многоквартирный дом	44:27:040225:85
3.	:3У3	976	Костромская область, город Кострома, улица Федосеева, 20	Многоквартирный дом	44:27:040225:86
4.	:3У4	769	Костромская область, город Кострома, улица Борьбы, 62	Нежилое здание	44:27:040225:88
5.	:3У5	3682	Костромская область, город Кострома, улица Федосеева, 22а	Нежилое здание	44:27:040225:78

6.	:3У6	475	Костромская область, город Кострома, улица Борьбы, 58а	Жилой дом	44:27:040225:92
7.	:3У7	559	Костромская область, город Кострома, улица Борьбы, 54	Жилой дом	44:27:040225:445 44:27:040225:603
8.	:3У8	417	Костромская область, город Кострома, улица Борьбы, 48	Жилой дом	44:27:040225:446
9.	:3У9	1060	Костромская область, город Кострома, улица Козуева, 93	Жилой дом	44:27:040225:432
10.	:3У10	26	Костромская область, город Кострома, улица Терешковой, в районе дома 43	Гаражный бокс	-
11.	:3У11	40	Костромская область, город Кострома, улица Терешковой, в районе дома 43	Гаражный бокс	-
12.	:3У12	1873	Костромская область, город Кострома, улица Терешковой, 43	Многоквартирный дом	44:27:040225:84
13.	:3У13	781	Костромская область, город Кострома, улица Красная Слобода, 11	Жилой дом	44:27:040225:95
14.	:3У14	334	Костромская область, город Кострома, улица Красная Слобода, 15	Жилой дом (разрушен)	44:27:040225:72
15.	:3У15	645	Костромская область, город Кострома, улица Козуева, 97	-	-
16.	:3У16	679	Костромская область, город Кострома, улица Красная Слобода, 9	Жилой дом	44:27:040225:61

## 2.2. УСЛОВИЯ ИСПОЛЬЗОВАНИЯ И ГРАДОСТРОИТЕЛЬНОГО ОСВОЕНИЯ ОБРАЗУЕМЫХ ЗЕМЕЛЬНЫХ УЧАСТКОВ

Условия использования и градостроительного освоения образуемых земельных участков, расположенных на территории, ограниченной улицами Красная Слобода, Задорина, Козуева, Терешковой, Борьбы, Федосеева, в историческом поселении федерального значения город Кострома представлены в таблице 3.

Таблица 3.

№ п/п	Условный номер образуемого земельного участка/ кадастровый номер исходного земельного участка (при наличии)	Адрес (местоположение) земельного участка	Условия снятия ограничения для планируемого градостроительного освоения земельного участка в соответствии с требованиями законодательства по охране объектов культурного наследия
1.	:ЗУ1	Костромская область, город Кострома, улица Красная Слобода, 35/24	Градостроительное освоение земельного участка в соответствии с требованиями законодательства по охране объектов культурного наследия и в соответствии со статьей 69 Правил землепользования и застройки города Костромы
2.	:ЗУ2	Костромская область, город Кострома, улица Федосеева, 22	
3.	:ЗУ3	Костромская область, город Кострома, улица Федосеева, 20	
4.	:ЗУ4	Костромская область, город Кострома, улица Борьбы, 62	
5.	:ЗУ5	Костромская область, город Кострома, улица Федосеева, 22а	
6.	:ЗУ6	Костромская область, город Кострома, улица Борьбы, 58а	
7.	:ЗУ7	Костромская область, город Кострома, улица Борьбы, 54	
8.	:ЗУ8	Костромская область, город Кострома, улица Борьбы, 48	
9.	:ЗУ9	Костромская область, город Кострома, улица Козуева, 93	Внесение в Единый Государственный Реестр объектов недвижимости сведений об утвержденных границах зон охраны объекта культурного наследия, режимах использования земель и требованиях к градостроительным регламентам в



			<p>границах зон охраны объекта культурного наследия регионального значения «Дом, в котором жила деятель рабочего движения А. Г. Карманова, кон. XIX в. – 1918 г», расположенный по адресу г. Кострома, ул. Козуева, 97, установленных в соответствии со статьей 34 Федерального закона от 25 июня 2002 года N 73-ФЗ "Об объектах культурного наследия (памятниках истории и культуры) народов Российской Федерации"</p>
10.	:ЗУ10	Костромская область, город Кострома, улица Терешковой, в районе дома 43	<p>Градостроительное освоение земельного участка в соответствии с требованиями законодательства по охране объектов культурного наследия и в соответствии со статьей 69 Правил землепользования и застройки города Костромы.</p>
11.	:ЗУ11	Костромская область, город Кострома, улица Терешковой, в районе дома 43	
12.	:ЗУ12	Костромская область, город Кострома, улица Терешковой, 43	
13.	:ЗУ13	Костромская область, город Кострома, улица Красная Слобода, 11	
14.	:ЗУ14	Костромская область, город Кострома, улица Красная Слобода, 15	<p>Внесение в Единый Государственный Реестр объектов недвижимости сведений об утвержденных границах зон охраны объекта культурного наследия, режимах использования земель и требованиях к градостроительным регламентам в границах зон охраны объекта культурного наследия регионального значения «Дом, в котором жила деятель рабочего движения А. Г. Карманова, кон. XIX в. – 1918 г», расположенный по адресу г. Кострома, ул. Козуева, 97, установленных в соответствии со статьей 34 Федерального закона от 25 июня 2002 года N 73-ФЗ "Об объектах культурного наследия (памятниках истории и культуры) народов Российской Федерации"</p>
15.	:ЗУ15	Костромская область, город Кострома, улица Козуева, 97	
16.	:ЗУ16	Костромская область, город Кострома, улица Красная Слобода, 9	<p>Градостроительное освоение земельного участка в соответствии с требованиями законодательства по охране объектов культурного наследия и в соответствии со статьей 69 Правил землепользования и застройки города Костромы.</p>

### 2.3. ВОЗМОЖНЫЕ СПОСОБЫ ОБРАЗОВАНИЯ ЗЕМЕЛЬНЫХ УЧАСТКОВ

Таблица 4

№п/п	Обозначение земельного участка	Возможные способы образования земельных участков
1.	:ЗУ1	Образуется из земель неразграниченной государственной собственности
2.	:ЗУ2	Образуется из земель неразграниченной государственной собственности
3.	:ЗУ3	Образуется из земель неразграниченной государственной собственности
4.	:ЗУ4	Образуется из земель неразграниченной государственной собственности
5.	:ЗУ5	Образуется из земель неразграниченной государственной собственности
6.	:ЗУ6	Образуется из земель неразграниченной государственной собственности
7.	:ЗУ7	Образуется из земель неразграниченной государственной собственности при условии снятия с кадастрового учета земельных участков 44:27:040225:36, 44:27:040225:37 или Образуется путем объединения земельных участков 44:27:040225:36, 44:27:040225:37 после уточнения местоположения их границ и площади
8.	:ЗУ8	Образуется из земель неразграниченной государственной собственности при условии снятия с кадастрового учета земельного участка 44:27:040225:49 или Образуется путем перераспределения земельного участка 44:27:040225:49 и земель неразграниченной государственной собственности после уточнения местоположения границ и площади исходного земельного участка.
9.	:ЗУ9	Образуется из земель неразграниченной государственной собственности при условии снятия с кадастрового учета земельных участков 44:27:040225:14, 44:27:040225:15, 44:27:040225:17, 44:27:040225:21, 44:27:040225:22, 44:27:040225:23
10.	:ЗУ10	Образуется из земель неразграниченной государственной собственности
11.	:ЗУ11	Образуется из земель неразграниченной государственной собственности
12.	:ЗУ12	Образуется путем перераспределения земельного участка 44:27:040225:56 и земель неразграниченной государственной собственности
13.	:ЗУ13	Образуется из земель неразграниченной государственной собственности при условии снятия с кадастрового учета земельного участка 44:27:040225:10
14.	:ЗУ14	Образуется из земель неразграниченной государственной собственности
15.	:ЗУ15	Образуется путем перераспределения земельного участка 44:27:040225:5 и земель неразграниченной государственной собственности

16.	:ЗУ16	Образуется из земель неразграниченной государственной собственности при условии снятия с кадастрового учета земельного участка 44:27:040225:9
17.	:ЗУ17	Образуется из земель неразграниченной государственной собственности
18.	:ЗУ18	Образуется из земель неразграниченной государственной собственности
19.	:ЗУ19	Образуется из земель неразграниченной государственной собственности
20.	:ЗУ20	Образуется из земель неразграниченной государственной собственности
21.	:ЗУ21	Образуется из земель неразграниченной государственной собственности
22.	:ЗУ22	Образуется из земель неразграниченной государственной собственности
23.	:ЗУ23	Образуется из земель неразграниченной государственной собственности
24.	:ЗУ24	Образуется из земель неразграниченной государственной собственности
25.	:ЗУ25	Образуется из земель неразграниченной государственной собственности
26.	:ЗУ26	Образуется из земель неразграниченной государственной собственности

**2.4. ПЕРЕЧЕНЬ И СВЕДЕНИЯ О ПЛОЩАДИ ОБРАЗУЕМЫХ ЗЕМЕЛЬНЫХ  
УЧАСТКОВ, КОТОРЫЕ БУДУТ ОТНЕСЕНЫ К ТЕРРИТОРИЯМ ОБЩЕГО  
ПОЛЬЗОВАНИЯ ИЛИ ИМУЩЕСТВУ ОБЩЕГО ПОЛЬЗОВАНИЯ**

№ п/п	Обозначение земельного участка	Площадь, м <sup>2</sup>	Адрес (местоположение) земельного участка	Вид разрешенного использования	Код по Классификатору
1	:ЗУ17	528	-	Земельные участки (территории) общего пользования историко-культурная деятельность	12.0 9.3
2	:ЗУ18	152	-	Земельные участки (территории) общего пользования историко-культурная деятельность	12.0 9.3
3	:ЗУ19	528	-	Земельные участки (территории) общего пользования историко-культурная деятельность	12.0 9.3
4	:ЗУ20	596	-	Земельные участки (территории) общего пользования историко-культурная деятельность	12.0 9.3
5	:ЗУ21	570	-	Земельные участки (территории) общего пользования историко-культурная деятельность	12.0 9.3
6	:ЗУ22	191	-	Земельные участки (территории) общего пользования историко-культурная деятельность	12.0 9.3
7	:ЗУ23	736	-	Земельные участки (территории) общего пользования историко-культурная деятельность	12.0 9.3
8	:ЗУ24	2215	-	Земельные участки (территории) общего пользования историко-культурная деятельность	12.0 9.3
9	:ЗУ25	1081	-	Земельные участки (территории) общего пользования историко-культурная деятельность	12.0 9.3
10	:ЗУ26	6516	-	Земельные участки (территории) общего пользования историко-культурная деятельность	12.0 9.3

## 2.5. ВЕДОМОСТИ КООРДИНАТ ХАРАКТЕРНЫХ ТОЧЕК ГРАНИЦ ОБРАЗУЕМЫХ ЗЕМЕЛЬНЫХ УЧАСТКОВ

Условный номер земельного участка :ЗУ1		
Площадь земельного участка $3252\text{м}^2$		
Обозначение характерных точек границы	Координаты, м	
	X	Y
1	2	3
н3	292788,96	1212304,70
н4	292810,78	1212329,42
7	292753,14	1212399,11
8	292744,98	1212389,95
9	292744,26	1212389,15
10	292742,21	1212386,85
11	292740,13	1212384,52
12	292733,01	1212376,52
13	292731,67	1212375,02
14	292730,68	1212373,90
15	292731,66	1212371,31
16	292731,95	1212369,51
17	292734,46	1212365,09
18	292733,30	1212363,34
19	292732,91	1212362,76
н5	292745,90	1212350,68
н6	292749,04	1212344,21
н3	292788,96	1212304,70
Условный номер земельного участка :ЗУ2		
Площадь земельного участка $362\text{м}^2$		
Обозначение характерных точек границы	Координаты, м	
	X	Y
1	2	3
н7	292775,89	1212289,89
н8	292767,12	1212297,98
н9	292759,79	1212303,09
н10	292753,76	1212301,65
н11	292747,66	1212294,51
н12	292765,59	1212278,22
н7	292775,89	1212289,89
Условный номер земельного участка :ЗУ3		
Площадь земельного участка $976\text{м}^2$		
Обозначение характерных точек границы	Координаты, м	
	X	Y
1	2	3
н12	292765,59	1212278,22
н11	292747,66	1212294,51
20	292731,93	1212274,47
21	292720,81	1212261,93
22	292719,33	1212260,25

23	292721,83	1212258,08
н13	292739,80	1212249,01
н12	292765,59	1212278,22
Условный номер земельного участка :ЗУ4		
Площадь земельного участка $769\text{м}^2$		
Обозначение характерных точек границы	Координаты, м	
	X	Y
1	2	3
24	292683,65	1212257,14
25	292685,13	1212258,96
26	292687,67	1212262,06
27	292687,99	1212262,44
28	292691,78	1212267,09
29	292700,09	1212276,80
30	292690,39	1212284,13
31	292688,07	1212286,15
32	292687,12	1212286,98
33	292678,14	1212295,18
н14	292676,38	1212294,97
н15	292659,93	1212276,26
24	292683,65	1212257,14
Условный номер земельного участка :ЗУ5		
Площадь земельного участка $3682\text{м}^2$		
Обозначение характерных точек границы	Координаты, м	
	X	Y
1	2	3
н3	292788,96	1212304,70
н6	292749,04	1212344,21
н5	292745,90	1212350,68
19	292732,91	1212362,76
34	292729,67	1212359,57
35	292727,95	1212357,88
36	292725,40	1212355,37
37	292720,82	1212350,86
38	292718,35	1212348,43
39	292716,11	1212344,93
40	292714,36	1212342,85
41	292717,02	1212340,58
42	292722,38	1212335,72
43	292729,85	1212328,92
44	292724,72	1212322,99
45	292708,51	1212304,24
46	292708,04	1212304,65
30	292690,39	1212284,13
29	292700,09	1212276,80
47	292702,46	1212275,09
48	292705,64	1212278,83
49	292712,58	1212286,28
50	292716,40	1212282,72

51	292718,65	1212285,14
52	292728,04	1212277,80
53	292730,32	1212275,91
20	292731,93	1212274,47
н11	292747,66	1212294,51
н10	292753,76	1212301,65
н9	292759,79	1212303,09
н8	292767,12	1212297,98
н7	292775,89	1212289,89
н3	292788,96	1212304,70
<b>Условный номер земельного участка</b> :ЗУ6		
<b>Площадь земельного участка</b> 475м <sup>2</sup>		
<b>Обозначение характерных точек границы</b>	<b>Координаты, м</b>	
	<b>X</b>	<b>Y</b>
<b>1</b>	<b>2</b>	<b>3</b>
54	292683,39	1212340,74
55	292692,48	1212351,84
56	292694,04	1212354,03
57	292687,59	1212359,60
58	292686,52	1212360,52
59	292676,72	1212369,53
60	292674,85	1212370,70
61	292673,59	1212371,50
н16	292662,38	1212357,02
62	292666,94	1212353,65
63	292668,67	1212352,29
64	292671,86	1212349,77
65	292676,86	1212345,83
66	292677,69	1212345,17
67	292678,10	1212345,64
68	292681,74	1212342,65
69	292681,38	1212342,20
54	292683,39	1212340,74
<b>Условный номер земельного участка</b> :ЗУ7		
<b>Площадь земельного участка</b> 559м <sup>2</sup>		
<b>Обозначение характерных точек границы</b>	<b>Координаты, м</b>	
	<b>X</b>	<b>Y</b>
<b>1</b>	<b>2</b>	<b>3</b>
70	292622,18	1212326,12
71	292624,82	1212329,30
72	292627,08	1212331,99
73	292626,77	1212332,25
74	292627,44	1212333,20
75	292626,98	1212333,51
76	292629,85	1212337,06
77	292633,97	1212341,14
78	292635,43	1212343,37
79	292636,12	1212342,80
80	292637,05	1212344,01
81	292632,36	1212347,81
82	292623,01	1212352,44
83	292621,53	1212350,67
84	292617,46	1212345,80

85	292608,66	1212334,98
86	292601,78	1212326,49
87	292601,63	1212326,29
88	292613,45	1212316,00
89	292622,00	1212326,27
70	292622,18	1212326,12
<b>Условный номер земельного участка</b> :ЗУ8		
<b>Площадь земельного участка</b> 417м <sup>2</sup>		
<b>Обозначение характерных точек границы</b>	<b>Координаты, м</b>	
	<b>X</b>	<b>Y</b>
<b>1</b>	<b>2</b>	<b>3</b>
90	292574,93	1212347,98
91	292575,46	1212348,62
92	292590,70	1212367,17
93	292585,70	1212370,98
94	292576,77	1212377,77
95	292562,20	1212359,02
90	292574,93	1212347,98
<b>Условный номер земельного участка</b> :ЗУ9		
<b>Площадь земельного участка</b> 1060м <sup>2</sup>		
<b>Обозначение характерных точек границы</b>	<b>Координаты, м</b>	
	<b>X</b>	<b>Y</b>
<b>1</b>	<b>2</b>	<b>3</b>
96	292693,84	1212524,56
97	292696,65	1212528,46
98	292700,04	1212534,60
99	292697,14	1212536,18
100	292698,12	1212537,60
101	292698,33	1212540,06
102	292700,44	1212544,65
103	292701,86	1212546,84
104	292706,99	1212544,63
105	292709,35	1212550,95
н17	292710,00	1212552,67
н18	292685,98	1212562,78
н19	292681,63	1212554,33
н20	292668,55	1212526,71
н21	292669,97	1212525,98
н22	292667,33	1212520,60
106	292666,29	1212518,11
107	292671,70	1212515,29
108	292677,65	1212510,69
109	292688,96	1212525,54
110	292690,70	1212526,29
96	292693,84	1212524,56
<b>Условный номер земельного участка</b> :ЗУ10		
<b>Площадь земельного участка</b> 26м <sup>2</sup>		
<b>Обозначение характерных точек границы</b>	<b>Координаты, м</b>	
	<b>X</b>	<b>Y</b>

1	2	3
111	292471,93	1212489,88
112	292471,06	1212490,56
113	292470,97	1212490,63
114	292467,23	1212493,48
115	292466,30	1212494,17
116	292465,92	1212494,48
н23	292463,95	1212491,85
н24	292469,60	1212487,16
111	292471,93	1212489,88
<b>Условный номер земельного участка</b> :ЗУ11		
<b>Площадь земельного участка</b> 40м <sup>2</sup>		
Обозначение характерных точек границы	Координаты, м	
	X	Y
1	2	3
117	292465,95	1212482,88
н24	292469,60	1212487,16
н23	292463,95	1212491,85
118	292463,14	1212490,77
н25	292460,56	1212487,33
119	292461,83	1212486,28
117	292465,95	1212482,88
<b>Условный номер земельного участка</b> :ЗУ12		
<b>Площадь земельного участка</b> 1873м <sup>2</sup>		
Обозначение характерных точек границы	Координаты, м	
	X	Y
1	2	3
120	292494,42	1212490,19
121	292501,42	1212500,26
122	292500,09	1212501,18
123	292499,80	1212501,41
124	292497,30	1212503,38
125	292492,80	1212506,91
126	292497,58	1212512,99
127	292497,93	1212513,43
128	292498,77	1212514,60
129	292500,20	1212516,58
130	292463,38	1212543,91
131	292462,73	1212543,09
132	292461,49	1212541,54
133	292457,34	1212536,34
134	292451,10	1212528,51
135	292437,29	1212511,20
136	292451,71	1212499,81
137	292454,51	1212497,59
138	292454,84	1212497,32
139	292457,26	1212495,41
н26	292462,43	1212501,69
140	292468,09	1212497,38
141	292469,44	1212496,32
142	292470,73	1212495,35
143	292473,18	1212493,47
144	292474,26	1212492,62

145	292476,57	1212495,32
146	292479,55	1212499,20
147	292480,51	1212500,47
148	292490,11	1212493,25
149	292492,32	1212491,60
150	292492,68	1212491,31
120	292494,42	1212490,19
<b>Условный номер земельного участка</b> :ЗУ13		
<b>Площадь земельного участка</b> 781м <sup>2</sup>		
Обозначение характерных точек границы	Координаты, м	
	X	Y
1	2	3
н27	292619,76	1212500,11
н28	292617,01	1212502,38
н29	292613,32	1212504,76
н30	292607,68	1212496,54
н31	292599,80	1212500,40
151	292590,41	1212489,76
152	292585,23	1212481,94
153	292584,58	1212480,96
154	292577,38	1212469,88
155	292592,04	1212460,56
156	292592,99	1212459,95
157	292593,40	1212460,57
3	292597,36	1212466,54
н2	292615,40	1212493,58
н27	292619,76	1212500,11
<b>Условный номер земельного участка</b> :ЗУ14		
<b>Площадь земельного участка</b> 334м <sup>2</sup>		
Обозначение характерных точек границы	Координаты, м	
	X	Y
1	2	3
158	292637,49	1212488,25
159	292647,76	1212504,94
н32	292638,53	1212512,24
н1	292623,15	1212488,44
2	292633,20	1212481,76
158	292637,49	1212488,25
<b>Условный номер земельного участка</b> :ЗУ15		
<b>Площадь земельного участка</b> 645м <sup>2</sup>		
Обозначение характерных точек границы	Координаты, м	
	X	Y
1	2	3
160	292713,31	1212516,39
161	292724,56	1212545,18
н33	292725,02	1212546,35
н17	292710,00	1212552,67
105	292709,35	1212550,95
104	292706,99	1212544,63

103	292701,86	1212546,84
102	292700,44	1212544,65
101	292698,33	1212540,06
100	292698,12	1212537,60
99	292697,14	1212536,18
98	292700,04	1212534,60
97	292696,65	1212528,46
96	292693,84	1212524,56
162	292695,31	1212523,23
163	292698,91	1212521,50
164	292701,66	1212520,70
160	292713,31	1212516,39
<b>Условный номер земельного участка</b> :ЗУ16		
<b>Площадь земельного участка</b> <u>679м<sup>2</sup></u>		
<b>Обозначение характерных точек границы</b>	<b>Координаты, м</b>	
	<b>X</b>	<b>Y</b>
<b>1</b>	<b>2</b>	<b>3</b>
165	292609,25	1212512,67
166	292619,11	1212528,27
167	292606,40	1212537,15
168	292601,82	1212529,33
169	292598,81	1212523,75
170	292597,96	1212524,29
171	292591,36	1212513,60
172	292592,20	1212513,06
173	292589,31	1212508,51
174	292581,33	1212495,48
175	292582,81	1212493,99
176	292583,82	1212494,15
151	292590,41	1212489,76
н31	292599,80	1212500,40
165	292609,25	1212512,67
<b>Условный номер земельного участка</b> :ЗУ17		
<b>Площадь земельного участка</b> <u>528м<sup>2</sup></u>		
<b>Обозначение характерных точек границы</b>	<b>Координаты, м</b>	
	<b>X</b>	<b>Y</b>
<b>1</b>	<b>2</b>	<b>3</b>
177	292650,24	1212335,00
178	292652,68	1212338,43
179	292659,78	1212348,07
180	292662,29	1212350,03
181	292663,56	1212351,01
62	292666,94	1212353,65
н16	292662,38	1212357,02
61	292673,59	1212371,50
182	292667,39	1212375,43
183	292666,85	1212374,58
184	292665,85	1212375,08
185	292660,20	1212377,86
186	292649,43	1212361,87
187	292654,40	1212357,86
188	292659,62	1212353,66
189	292653,55	1212345,24

190	292649,85	1212340,50
191	292642,28	1212330,05
192	292637,01	1212322,44
193	292636,78	1212322,63
194	292629,18	1212312,95
195	292629,41	1212312,76
196	292624,41	1212306,86
н34	292624,15	1212306,55
197	292626,87	1212304,31
198	292627,44	1212305,02
199	292631,39	1212309,90
200	292638,02	1212318,10
201	292640,02	1212320,56
202	292640,60	1212321,39
203	292641,42	1212322,55
177	292650,24	1212335,00
<b>Условный номер земельного участка</b> :ЗУ18		
<b>Площадь земельного участка</b> <u>152м<sup>2</sup></u>		
<b>Обозначение характерных точек границы</b>	<b>Координаты, м</b>	
	<b>X</b>	<b>Y</b>
<b>1</b>	<b>2</b>	<b>3</b>
204	292704,47	1212399,23
205	292709,72	1212398,08
206	292728,44	1212426,27
207	292729,09	1212427,24
н35	292729,39	1212427,70
208	292726,72	1212430,55
209	292726,06	1212429,42
210	292711,38	1212408,11
211	292705,07	1212400,00
204	292704,47	1212399,23
<b>Условный номер земельного участка</b> :ЗУ19		
<b>Площадь земельного участка</b> <u>528м<sup>2</sup></u>		
<b>Обозначение характерных точек границы</b>	<b>Координаты, м</b>	
	<b>X</b>	<b>Y</b>
<b>1</b>	<b>2</b>	<b>3</b>
н13	292739,80	1212249,01
23	292721,83	1212258,08
212	292713,79	1212248,92
213	292705,44	1212239,41
н36	292720,32	1212226,94
н13	292739,80	1212249,01
<b>Условный номер земельного участка</b> :ЗУ20		
<b>Площадь земельного участка</b> <u>596м<sup>2</sup></u>		
<b>Обозначение характерных точек границы</b>	<b>Координаты, м</b>	
	<b>X</b>	<b>Y</b>
<b>1</b>	<b>2</b>	<b>3</b>
214	292683,76	1212301,79
215	292685,46	1212303,77



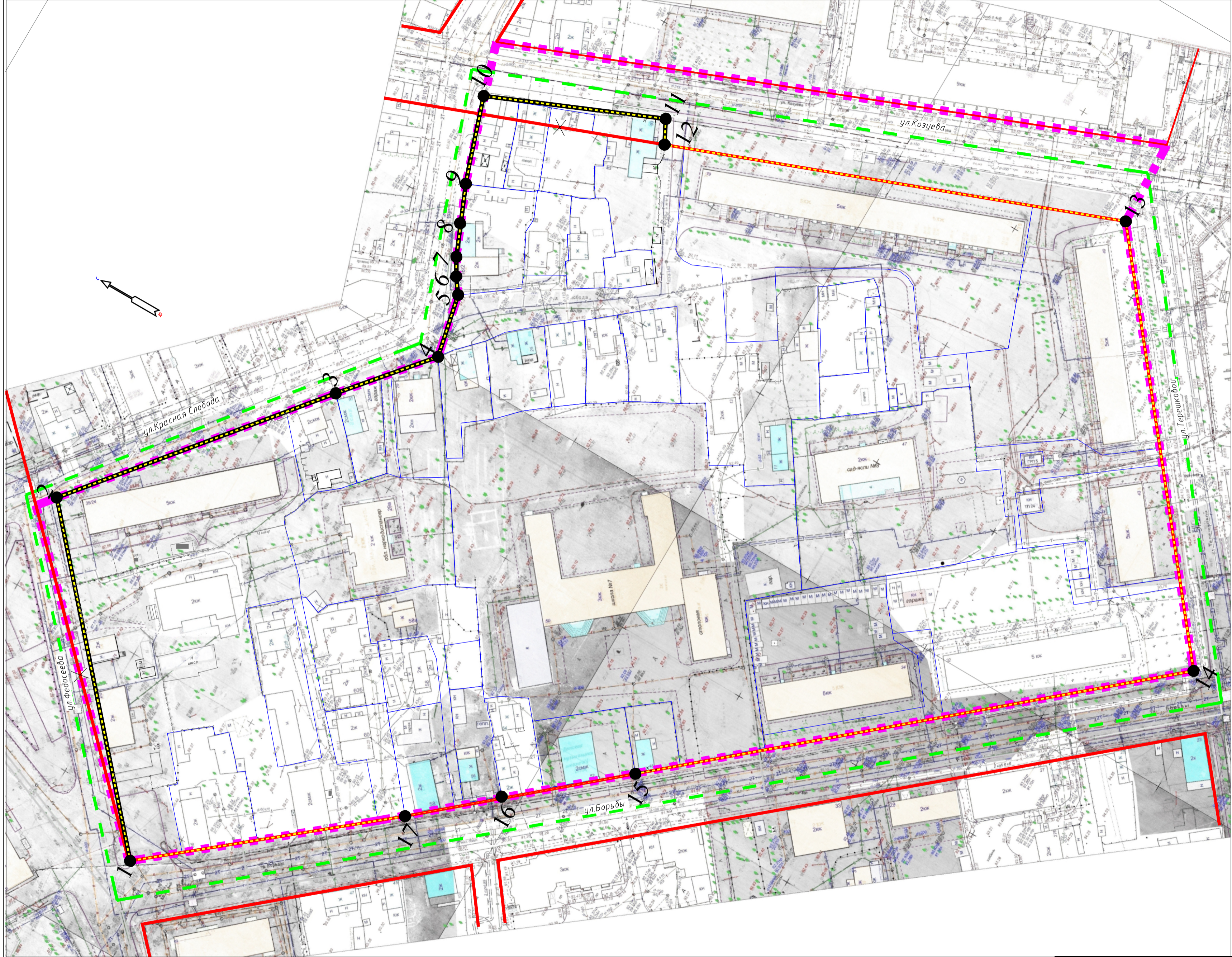
216	292688,38	1212307,14
217	292691,37	1212310,62
218	292712,82	1212335,67
41	292717,02	1212340,58
40	292714,36	1212342,85
219	292685,53	1212310,49
220	292683,30	1212308,09
221	292682,65	1212307,36
222	292679,88	1212304,41
223	292677,82	1212302,20
224	292672,01	1212295,89
225	292668,93	1212298,41
226	292664,80	1212301,80
227	292663,45	1212302,90
228	292660,85	1212299,87
229	292659,86	1212298,72
230	292652,50	1212290,16
231	292652,12	1212289,70
232	292649,45	1212286,61
233	292648,80	1212285,86
н15	292659,93	1212276,26
н14	292676,38	1212294,97
33	292678,14	1212295,18
214	292683,76	1212301,79
<b>Условный номер земельного участка</b>		<b>:ЗУ21</b>
<b>Площадь земельного участка</b>		<b>570м<sup>2</sup></b>
<b>Обозначение характерных точек границы</b>	<b>Координаты, м</b>	
	<b>X</b>	<b>Y</b>
<b>1</b>	<b>2</b>	<b>3</b>
н37	292537,90	1212379,53
234	292538,45	1212380,24
235	292541,24	1212383,85
236	292539,23	1212385,54
237	292522,22	1212399,80
238	292502,55	1212416,31
239	292495,16	1212422,51
240	292494,87	1212422,75
241	292497,11	1212425,63
242	292505,59	1212436,52
243	292506,60	1212437,81
244	292512,94	1212438,20
245	292517,04	1212438,46
246	292518,51	1212440,25
247	292510,21	1212446,46
248	292507,19	1212448,72
249	292505,29	1212446,30
250	292502,81	1212443,16
251	292498,26	1212437,39
252	292495,00	1212433,26
253	292490,88	1212428,04
254	292489,38	1212426,15
255	292488,05	1212424,47
256	292486,88	1212423,01
н37	292537,90	1212379,53
<b>Условный номер земельного участка</b>		<b>:ЗУ22</b>

<b>Площадь земельного участка</b> <u>191м<sup>2</sup></u>		
<b>Обозначение характерных точек границы</b>	<b>Координаты, м</b>	
	<b>X</b>	<b>Y</b>
<b>1</b>	<b>2</b>	<b>3</b>
140	292468,09	1212497,38
н26	292462,43	1212501,69
139	292457,26	1212495,41
138	292454,84	1212497,32
137	292454,51	1212497,59
136	292451,71	1212499,81
135	292437,29	1212511,20
257	292435,03	1212508,38
258	292448,75	1212497,03
259	292449,63	1212496,30
260	292451,45	1212494,79
261	292451,87	1212494,45
262	292453,87	1212492,85
263	292454,68	1212492,18
264	292455,68	1212491,36
265	292457,77	1212489,63
н25	292460,56	1212487,33
118	292463,14	1212490,77
н23	292463,95	1212491,85
116	292465,92	1212494,48
140	292468,09	1212497,38
<b>Условный номер земельного участка</b>		<b>:ЗУ23</b>
<b>Площадь земельного участка</b>		<b>736м<sup>2</sup></b>
<b>Обозначение характерных точек границы</b>	<b>Координаты, м</b>	
	<b>X</b>	<b>Y</b>
<b>1</b>	<b>2</b>	<b>3</b>
266	292526,30	1212514,89
267	292516,78	1212521,51
268	292513,30	1212523,95
269	292495,54	1212536,37
270	292494,48	1212536,32
271	292491,71	1212536,19
272	292487,86	1212536,02
273	292485,24	1212535,90
274	292484,55	1212535,87
275	292484,18	1212536,16
276	292467,23	1212548,74
130	292463,38	1212543,91
277	292480,56	1212531,16
278	292484,15	1212528,50
279	292485,38	1212527,59
280	292487,34	1212526,12
129	292500,20	1212516,58
128	292498,77	1212514,60
127	292497,93	1212513,43
281	292505,22	1212507,71
122	292500,09	1212501,18
121	292501,42	1212500,26
282	292503,03	1212499,16
283	292504,11	1212498,43

284	292507,02	1212502,34
285	292508,90	1212504,61
286	292508,49	1212504,87
287	292510,59	1212507,57
288	292514,52	1212512,62
289	292521,59	1212507,49
290	292523,30	1212509,89
291	292523,69	1212511,35
266	292526,30	1212514,89
292	292510,89	1212521,29
293	292504,21	1212526,17
294	292501,05	1212521,83
295	292507,72	1212516,96
292	292510,89	1212521,29
<b>Условный номер земельного участка</b> :ЗУ24		
<b>Площадь земельного участка</b> 2215м <sup>2</sup>		
<b>Обозначение характерных точек границы</b>	<b>Координаты, м</b>	
	<b>X</b>	<b>Y</b>
<b>1</b>	<b>2</b>	<b>3</b>
296	292714,87	1212444,79
297	292719,86	1212468,19
298	292711,00	1212474,55
299	292700,72	1212482,16
300	292701,58	1212483,83
301	292702,45	1212486,75
302	292695,82	1212490,51
303	292690,69	1212493,43
304	292688,92	1212494,42
305	292688,52	1212493,79
306	292686,14	1212490,18
307	292682,13	1212492,69
308	292677,62	1212495,47
309	292676,00	1212496,51
310	292674,33	1212497,61
311	292669,92	1212499,67
312	292664,90	1212503,34
313	292663,11	1212504,72
314	292659,25	1212507,99
315	292660,47	1212509,84
106	292666,29	1212518,11
н22	292667,33	1212520,60
н21	292669,97	1212525,98
н20	292668,55	1212526,71
н19	292681,63	1212554,33
316	292674,67	1212556,92
317	292665,98	1212538,35
318	292663,51	1212533,10
319	292658,62	1212522,71
320	292656,57	1212521,36
321	292654,18	1212520,73
322	292650,68	1212520,92
323	292640,56	1212525,41
324	292638,35	1212522,12
325	292637,88	1212521,46
326	292637,15	1212520,39

327	292636,58	1212519,53
328	292636,11	1212518,80
329	292634,35	1212516,19
330	292625,15	1212502,54
165	292609,25	1212512,67
н31	292599,80	1212500,40
н30	292607,68	1212496,54
н29	292613,32	1212504,76
н28	292617,01	1212502,38
н27	292619,76	1212500,11
н2	292615,40	1212493,58
н1	292623,15	1212488,44
н32	292638,53	1212512,24
159	292647,76	1212504,94
331	292654,92	1212499,59
332	292658,79	1212496,58
333	292659,26	1212496,20
334	292665,33	1212491,17
335	292668,94	1212488,26
336	292674,80	1212483,38
337	292677,91	1212481,10
338	292678,57	1212480,54
339	292680,90	1212478,62
340	292685,61	1212475,07
341	292686,67	1212474,05
342	292690,55	1212471,26
343	292697,96	1212464,94
344	292702,53	1212458,59
345	292710,70	1212450,21
346	292711,47	1212449,43
296	292714,87	1212444,79
<b>Условный номер земельного участка</b> :ЗУ25		
<b>Площадь земельного участка</b> 1081м <sup>2</sup>		
<b>Обозначение характерных точек границы</b>	<b>Координаты, м</b>	
	<b>X</b>	<b>Y</b>
<b>1</b>	<b>2</b>	<b>3</b>
347	292622,74	1212534,02
348	292623,66	1212535,45
349	292613,34	1212541,20
350	292611,55	1212542,19
351	292587,48	1212555,61
352	292583,09	1212557,27
353	292579,30	1212556,74
354	292576,06	1212555,10
355	292570,62	1212547,54
356	292569,13	1212545,47
357	292560,37	1212533,28
358	292546,71	1212543,42
359	292539,52	1212533,28
360	292549,24	1212526,57
361	292550,27	1212524,92
362	292553,74	1212522,64
363	292551,45	1212518,61
364	292558,46	1212513,10
365	292558,12	1212512,49
366	292560,67	1212510,92

367	292561,36	1212511,96
368	292561,25	1212512,03
369	292558,69	1212513,80
370	292559,10	1212514,40
371	292561,17	1212517,29
372	292562,59	1212519,32
373	292563,81	1212518,49
374	292565,11	1212517,59
375	292565,24	1212517,52
376	292567,46	1212520,28
377	292570,27	1212524,38
378	292575,33	1212531,29
379	292577,69	1212534,51
380	292578,06	1212535,01
381	292578,69	1212535,90
382	292582,71	1212541,37
383	292583,43	1212542,30
384	292582,83	1212542,75
385	292583,25	1212543,31
386	292584,93	1212545,56
387	292587,39	1212548,26
388	292590,06	1212550,11
389	292593,31	1212547,30
390	292594,26	1212546,57
391	292601,12	1212541,05
392	292603,33	1212539,36
393	292603,69	1212539,09
394	292603,88	1212538,87
395	292605,90	1212537,51
167	292606,40	1212537,15
166	292619,11	1212528,27
396	292620,58	1212530,60
397	292621,25	1212531,66
398	292621,79	1212532,51
347	292622,74	1212534,02
<b>Условный номер земельного участка</b> :ЗУ26		
<b>Площадь земельного участка</b> 6516м <sup>2</sup>		
<b>Обозначение характерных точек границы</b>	<b>Координаты, м</b>	
	<b>X</b>	<b>Y</b>
<b>1</b>	<b>2</b>	<b>3</b>
399	292748,41	1212536,51
н38	292754,26	1212556,05
н39	292520,99	1212646,92
400	292520,04	1212614,91
401	292522,26	1212614,08
н19	292681,63	1212554,33
н18	292685,98	1212562,78
н33	292725,02	1212546,35
161	292724,56	1212545,18
402	292725,68	1212544,74
403	292725,74	1212544,90
404	292732,38	1212542,31
405	292735,88	1212540,88
399	292748,41	1212536,51



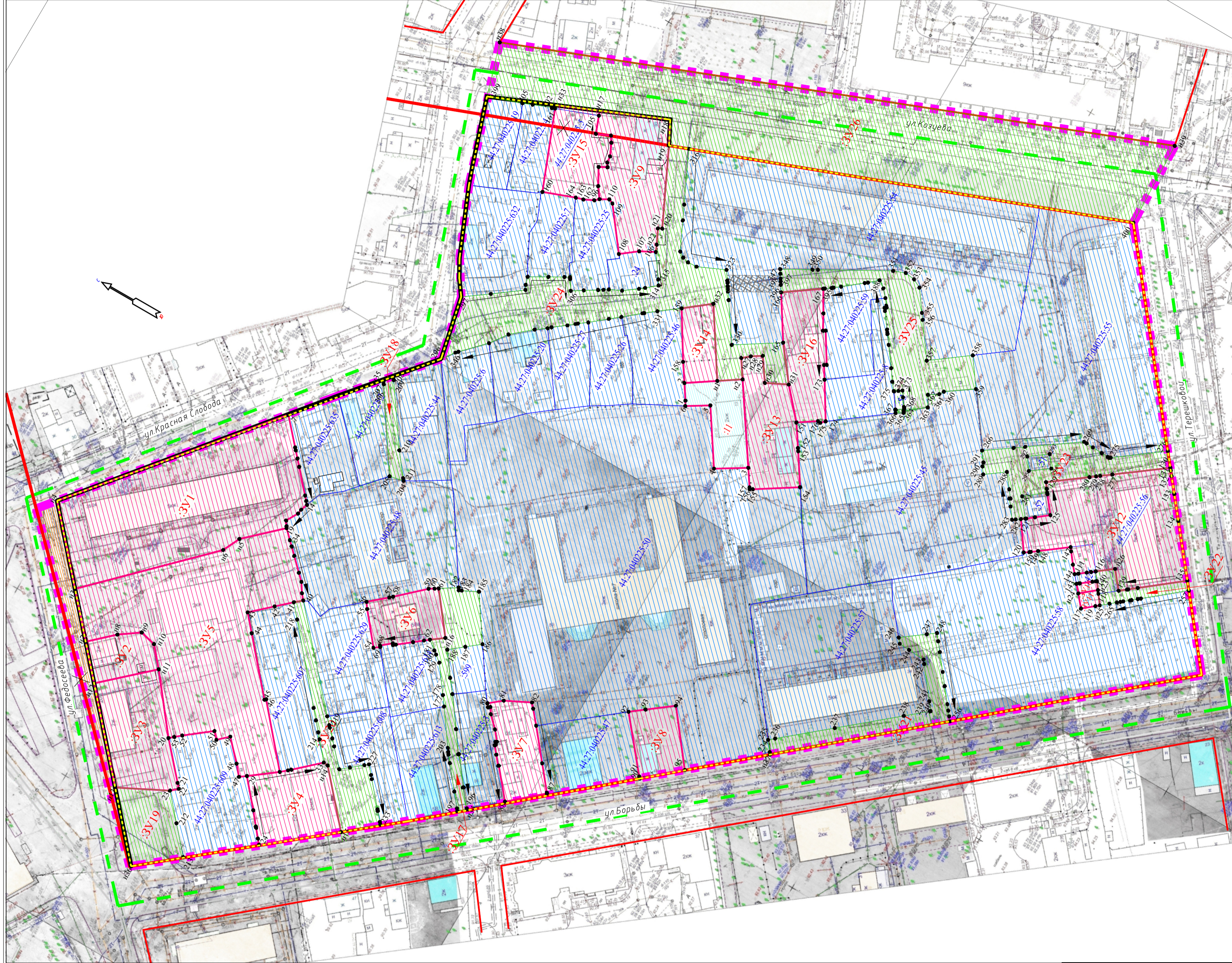
Обозначение характерных точек красных линий	Координаты, м	
	X	Y
1	2	3
1	292720,32	1212226,94
2	292810,78	1212329,42
3	292740,86	1212414,2
4	292714,87	1212444,79
5	292719,86	1212468,19
6	292723,91	1212473,78
7	292727,44	1212480,09
8	292732,47	1212491,49
9	292737,9	1212505,13
10	292748,41	1212536,51
11	292685,98	1212562,78
12	292681,63	1212554,33
13	292520,04	1212614,91
14	292415,47	1212483,87
15	292574,92	1212347,98
16	292613,45	1212316
17	292640,69	1212291,95

Условные обозначения:

- - - граница проекта межевания
- - - граница кадастрового квартала
- граница земельных участков по сведениям ЕГРН
- существующие красные линии
- X - отменяемые красные линии
- - - устанавливаемые красные линии
- - - линии отступа от красных линий в целях определения мест допустимого размещения зданий

Примечание:  
Линии отступа от красных линий в целях определения мест допустимого размещения зданий, строений, сооружений совпадают с красными линиями.

ПРОЕКТ МЕЖЕВАНИЯ ТЕРРИТОРИИ, ОГРАНИЧЕННОЙ УЛИЦАМИ КРАСНАЯ СЛОБОДА, ЗАДОРИНА, КОЗЬЕВА, ТЕРЕШКОВОЙ, БОРЬБЫ, ФЕДОСЕЕВА			
Чертеж красных линий и линий отступа от красных линий в целях определения мест допустимого размещения зданий, строений, сооружений			
Должность	ФИО	Подпись	Дата
Директор	Храмов А.В.		
Нач. отдела кадастровых работ	Миличенко Е.Н.		
Основная часть		Страница	Лист
Масштаб 1:1000		п	



Условные обозначения:

- — — граница проекта межевания
- - - граница кадастрового квартала
- — — граница земельных участков по сведениям ЕГРН
- 44:27:040225:10 кадастровый номер земельного участка
- 44:27:040225:11 кадастровый номер исходного земельного участка, прекращающего свое существование в результате преобразования (раздел, перераспределение, объединение)
- существующие красные линии
- X - отменяемые красные линии
- устанавливаемые красные линии
- - - линии отступа от красных линий в целях определения мест допустимого размещения зданий
- 1 характеристическая точка границы земельного участка
- :3У1 обозначение образуемых земельных участков
- образуемые земельные участки
- образуемые земельные участки общего пользования (улицы, проезды, парки, скверы, бульвары)
- :10 обозначение уточняемых земельных участков
- уточняемые земельные участки
- учтенные земельные участки, оставшиеся без изменений
- планируемый публичный сервитут
- территория общего пользования, относящаяся к улично-дорожной сети

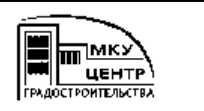
ПРОЕКТ МЕЖЕВАНИЯ ТЕРРИТОРИИ, ОГРАНИЧЕННОЙ УЛИЦАМИ КРАСНАЯ СЛОБОДА, ЗАДОРИНА, КОЗЬЕВА, ТЕРЕШКОВОЙ, БОРЬБЫ, ФЕДОСЕЕВА

Чертеж межевания территории

Должность	ФИО	Подпись	Дата
Директор	Храмов А.В.		
Нач. отдела кадастровых работ	Миличенко Е.Н.		

Основная часть	Стадия	Лист	Листов
	П		

Масштаб 1:1000





Муниципальное казенное учреждение города Костромы «Центр градостроительства»  
пл. Конституции, 2, г. Кострома, 156005 Тел. (4942) 22-27-77,  
E-mail: cg@gradkostroma.ru

**ПРОЕКТ МЕЖЕВАНИЯ ТЕРРИТОРИИ, ОГРАНИЧЕННОЙ УЛИЦАМИ  
КРАСНАЯ СЛОБОДА, ЗАДОРИНА, КОЗУЕВА, ТЕРЕШКОВОЙ, БОРЬБЫ,  
ФЕДОСЕЕВА**

Материалы по обоснованию

Заказчик: Управление имущественных и земельных отношений Администрации  
города Костромы

Директор

А.В.Храмов

Начальник отдела кадастровых работ

Е.Н.Миличенко

**Содержание**

ТЕКСТОВАЯ ЧАСТЬ		
1.	Сведения о существующих земельных участках.	3
ГРАФИЧЕСКАЯ ЧАСТЬ		
2.	Чертеж границ существующих земельных участков, объектов капитального строительства, зон с особыми условиями использования территорий, границ особо охраняемых природных территорий	6
3.	Схема границ территорий объектов культурного наследия. Фрагмент историко-культурного опорного плана города Костромы	7
4.	Схема расположения памятников истории и культуры и зон их охраны	8
5.	Схема границ распространения археологического культурного слоя города Костромы	9
6.	Карта границ зон с особыми условиями использования территорий	10
7.	Фрагмент карты градостроительного зонирования города Костромы	11
8.	Нормативно правовые акты, утверждающие границы территорий объектов культурного наследия	12

## 1. СВЕДЕНИЯ О СУЩЕСТВУЮЩИХ ЗЕМЕЛЬНЫХ УЧАСТКАХ

По сведениям Росреестра на территории существуют 55 земельных участков.

Анализ проведен на основании сведений ЕГРН в виде кадастрового плана территории от 28 января 2020 года № КУВИ-001/2020-1450743, с учетом данных, полученных с сайта Росреестра <https://rosreestr.ru>.

Земельные участки без координат границ:

44:27:040225:9, 44:27:040225:10, 44:27:040225:11, 44:27:040225:14, 44:27:040225:15, 44:27:040225:17, 44:27:040225:21, 44:27:040225:22, 44:27:040225:23, 44:27:040225:28, 44:27:040225:29, 44:27:040225:30, 44:27:040225:31, 44:27:040225:32, 44:27:040225:36, 44:27:040225:37, 44:27:040225:49.

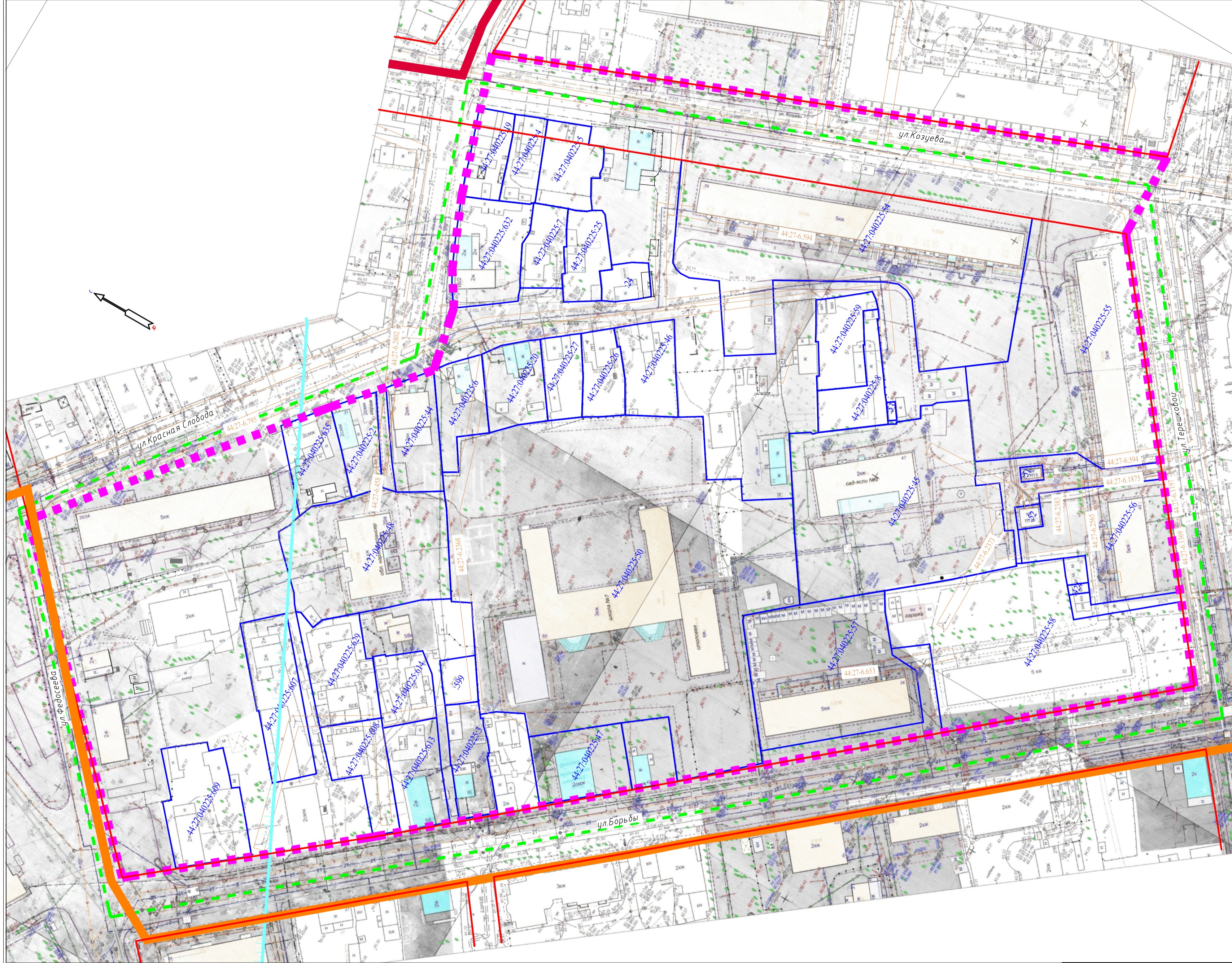
Подлежат снятию с кадастрового учета 44:27:040225:14, 44:27:040225:15, 44:27:040225:17, 44:27:040225:21, 44:27:040225:22, 44:27:040225:23, 44:27:040225:28, 44:27:040225:29, 44:27:040225:30, 44:27:040225:31, 32.

№ п/п	Кадастровый номер земельного участка	Адрес	Площадь, м <sup>2</sup>	Виды разрешенного использования
1.	<a href="#">44:27:040225:2</a>	город Кострома, ул Красная Слобода, д 31	492 +/-16	для эксплуатации индивидуального жилого дома
2.	<a href="#">44:27:040225:3</a>	город Кострома, ул Борьбы, д 56	571 +/-8.36	Для эксплуатации индивидуального жилого дома
3.	<a href="#">44:27:040225:4</a>	город Кострома, ул Козуева, д 97	395	для эксплуатации индивидуального жилого дома
4.	<a href="#">44:27:040225:5</a>	город Кострома, ул Козуева, д 97	620	для эксплуатации индивидуального жилого дома
5.	<a href="#">44:27:040225:6</a>	город Кострома, ул Красная Слобода, д 27	577	для эксплуатации индивидуального жилого дома
6.	<a href="#">44:27:040225:7</a>	город Кострома, ул Красная Слобода, д 14	445 +/-7	Для эксплуатации индивидуального жилищного фонда
7.	<a href="#">44:27:040225:8</a>	город Кострома, ул Красная Слобода, д 7	541 +/-8	для эксплуатации жилого дома
8.	<a href="#">44:27:040225:9</a>	город Кострома, ул Красная Слобода, д 9	482	Для индивидуального жилищного строительства и личного подсобного хозяйства
9.	<a href="#">44:27:040225:10</a>	город Кострома, ул Красная Слобода, д 11	296	Для индивидуального жилищного строительства и личного подсобного хозяйства
10.	<a href="#">44:27:040225:11</a>	город Кострома, ул Красная Слобода, д 13	480	Для индивидуального жилищного строительства и личного подсобного хозяйства
11.	<a href="#">44:27:040225:14</a>	город Кострома, ул Козуева, д 93	273	Для эксплуатации индивидуального жилого дома
12.	<a href="#">44:27:040225:15</a>	город Кострома, ул Козуева, д 93	68	Для эксплуатации индивидуального жилого дома
13.	<a href="#">44:27:040225:17</a>	город Кострома, ул Козуева, д 93	68	Для эксплуатации индивидуального жилого дома
14.	<a href="#">44:27:040225:19</a>	город Кострома, ул Козуева, д 99/4	451	для эксплуатации жилого дома
15.	<a href="#">44:27:040225:20</a>	город Кострома, ул Красная Слобода, д 25	652	для эксплуатации индивидуального жилого дома
16.	<a href="#">44:27:040225:21</a>	город Кострома, ул Козуева, д 93	68	Для эксплуатации индивидуального жилого дома
17.	<a href="#">44:27:040225:22</a>	город Кострома, ул Козуева, д 93	68	Для эксплуатации индивидуального жилого дома



18.	44:27:040225:23	город Кострома, ул Козуева, д 93	205	Для эксплуатации индивидуального жилого дома
19.	44:27:040225:24	город Кострома, ул Красная Слобода, д 10	232 +/-5	Для эксплуатации индивидуального жилого дома
20.	44:27:040225:25	город Кострома, ул Красная Слобода, д 12	500 +/-8	Для эксплуатации индивидуального жилого дома
21.	44:27:040225:26	город Кострома, ул Красная Слобода, д 21	462	для эксплуатации индивидуального жилого дома
22.	44:27:040225:27	город Кострома, ул Красная Слобода, д 23	427 +/-7	Для эксплуатации индивидуального жилого дома
23.	44:27:040225:28	город Кострома, ул Красная Слобода, д 25	198	Для эксплуатации индивидуального жилого дома
24.	44:27:040225:29	город Кострома, ул Красная Слобода, д 25	297	Для эксплуатации индивидуального жилого дома
25.	44:27:040225:30	город Кострома, ул Красная Слобода, д 25	99	Для эксплуатации индивидуального жилого дома
26.	44:27:040225:31	город Кострома, ул Красная Слобода, д 27А	591	Для эксплуатации индивидуального жилого дома
27.	44:27:040225:32	город Кострома, ул Красная Слобода, д 27В	270	Для эксплуатации индивидуального жилого дома
28.	44:27:040225:36	город Кострома, ул Борьбы, д 54	235	Для эксплуатации индивидуального жилого дома
29.	44:27:040225:37	город Кострома, ул Борьбы, д 54	235	Для эксплуатации индивидуального жилого дома
30.	44:27:040225:44	город Кострома, ул Красная Слобода, д 29	746	для эксплуатации административного здания
31.	44:27:040225:45	город Кострома, ул Терешковой, д 47	4510	для эксплуатации здания детского сада
32.	44:27:040225:46	город Кострома, ул Красная Слобода, д 17	676 +/-9	Для индивидуального жилищного строительства и личного подсобного хозяйства
33.	44:27:040225:47	город Кострома, ул Борьбы, д 52	855	для эксплуатации здания школы
34.	44:27:040225:48	город Кострома, ул Красная Слобода, д 29а	2421	для эксплуатации отделения неотложной наркологической помощи
35.	44:27:040225:49	город Кострома, ул Борьбы, д 48	348	Для индивидуального жилищного строительства и личного подсобного хозяйства
36.	44:27:040225:50	город Кострома, ул Борьбы, д 50	12615	для эксплуатации зданий и сооружений школы
37.	44:27:040225:51	город Кострома, ул Терешковой, д 49, строен 1	44 +/-2.33	для размещения газорегуляторного пункта
38.	44:27:040225:52	Костромская область, г Кострома, ул Терешковой, д 23	77 +/-3	для эксплуатации трансформаторных пунктов
39.	44:27:040225:53	город Кострома, ул Козуева	22 +/-2	для эксплуатации металлического гаража, без права возведения объектов недвижимости
40.	44:27:040225:54	город Кострома, ул Козуева, д 79	6029 +/-27.2	многоквартирный дом

41.	<a href="#">44:27:040225:55</a>	город Кострома, ул Терешковой, д 49	4523 +/-24	Многоквартирный дом
42.	<a href="#">44:27:040225:56</a>	город Кострома, ул Терешковой, д 43	1831 +/-15	Многоквартирный дом
43.	<a href="#">44:27:040225:57</a>	город Кострома, ул Борьбы, д 34	2812 +/-19	Многоквартирный дом
44.	<a href="#">44:27:040225:58</a>	Город Кострома, ул Борьбы, д 32	4515 +/-23	Многоквартирный дом
45.	<a href="#">44:27:040225:59</a>	город Кострома, ул Красная Слобода, д 7	612 +/-9	Для эксплуатации индивидуального жилого дома
46.	<a href="#">44:27:040225:424</a>	Город Кострома, ул Терешковой	28 +/-4	Для эксплуатации индивидуального гаражного бокса №53
47.	<a href="#">44:27:040225:599</a>	Город Кострома, ул Борьбы, 56	214 +/-5	для эксплуатации индивидуального жилого дома
48.	<a href="#">44:27:040225:607</a>	город Кострома, ул Борьбы, д 62	1012 +/-11	Многоквартирный дом
49.	<a href="#">44:27:040225:608</a>	город Кострома, ул Борьбы, д 60, литера А	670 +/-9	Многоквартирный дом
50.	<a href="#">44:27:040225:609</a>	город Кострома, ул Борьбы, д 66	1121 +/-12	Многоквартирный дом
51.	<a href="#">44:27:040225:613</a>	Город Кострома, ул Борьбы, д 58а	733 +/-9	многоквартирный дом
52.	<a href="#">44:27:040225:614</a>	Город Кострома, ул Борьбы, д 58б	513 +/-8	многоквартирный дом
53.	<a href="#">44:27:040225:629</a>	город Кострома, ул Борьбы, 60	899 +/-10	Многоквартирные жилые дома
54.	<a href="#">44:27:040225:632</a>	город Кострома, ул Красная Слобода, 16/2	974 +/-11	многоквартирные жилые дома
55.	<a href="#">44:27:040225:635</a>	Город Кострома, ул Красная Слобода, 33	658 +/-8.98	Многоквартирные жилые дома



Условные обозначения:

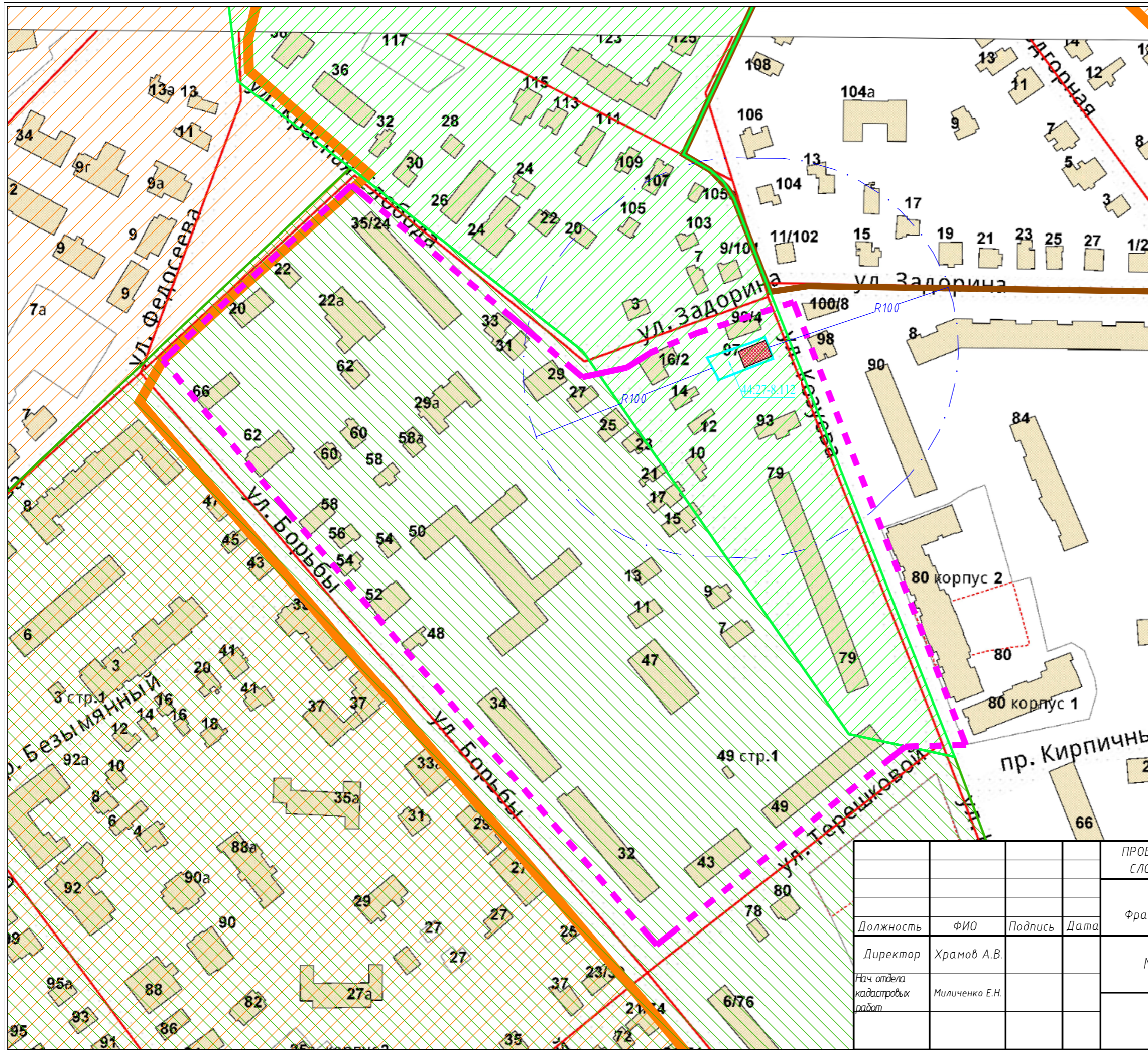
- - - граница проекта межевания
- - - граница кадастрового квартала
- граница земельных участков по сведениям ЕГРН
- 44:27:04:02:25:10 кадастровый номер земельного участка
- существующие красные линии
- существующие объекты капитального строительства

Границы зон с особыми условиями использования территории:

- границы охранных зон инженерных коммуникаций
- 44:27-6.354 учетный номер зоны с особыми условиями использования территории
- граница зоны подтопления и территории с глубиной залегания грунтовых вод до 2-х метров
- Границы зон охраны объектов культурного наследия:
- границы территории объектов археологии
- границы зоны охраны исторической части города Кострома

*Примечание: территория разработки расположена в зоне объектов археологии*

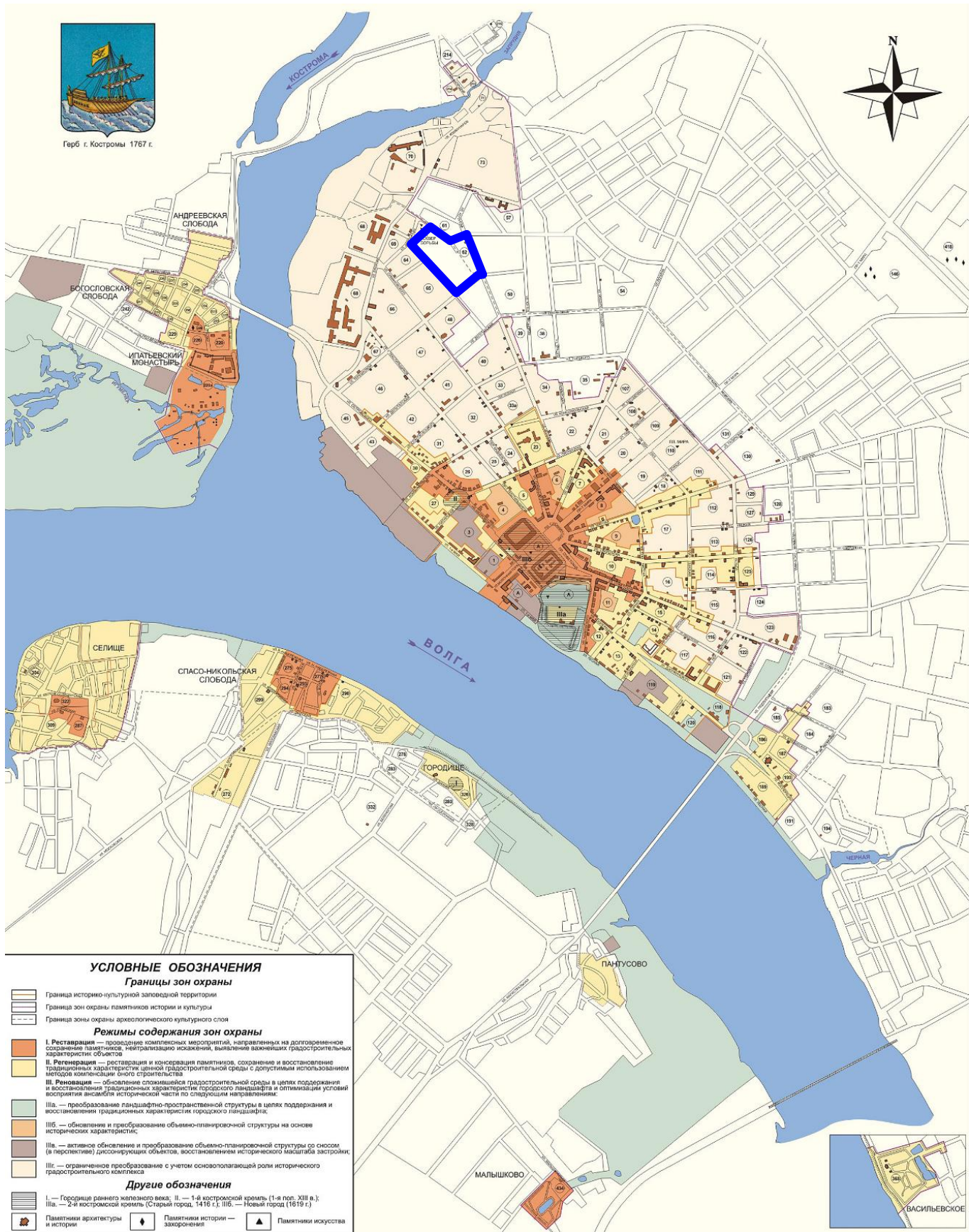
ПРОЕКТ МЕЖЕВАНИЯ ТЕРРИТОРИИ, ОГРАНИЧЕННОЙ УЛИЦАМИ КРАСНАЯ СЛОБОДА, ЗАДОРИНА, КОЗУЕВА, ТЕРЕШКОВОЙ, БОРЬБЫ, ФЕДОСЕЕВА			
Чертеж границ существующих земельных участков, объектов капитального строительства, зон с особыми условиями использования территорий, границ особо охраняемых природных территорий			
Должность	ФИО	Подпись	Дата
Директор	Храмов А.В.		
Нач. отдела кадастровых работ	Миличенко Е.Н.		
Материалы по обоснованию		Страница	Лист
		П	Листов
Масштаб 1:1000			



- Условные обозначения
- - - - - граница проекта межевания
  - - - - - граница кадастрового квартала
  - границы территории объектов археологии
- Зоны охраны объектов культурного наследия:
- зона охраны исторической части города Костромы
- Памятники археологии
- Участок культурного слоя бывшей Кузнечной и Гашеевой слобод, у Вологодской и Галичской дорог, XIV-XVIII вв.
  - Участок культурного слоя на территории и вблизи Запрудненской слободы и Крестовоздвиженского кладбища, XVIII-XIX вв.
- Памятники истории, архитектуры и градостроительства
- Дом, в котором жила деятель рабочего движения А.Г. Карманова, кон. XIX в. - 1918г., г. Кострома, ул. Козуева, 97
- Граница территории объекта культурного наследия регионального значения - памятника истории, архитектуры и градостроительства - Дом, в котором жила деятель рабочего движения А.Г. Карманова, кон. XIX в. - 1918г., г. Кострома, ул. Козуева, 97
- 44:27-8.112
- Границы защитной зоны объекта культурного наследия - памятника истории, архитектуры и градостроительства - Дом, в котором жила деятель рабочего движения А.Г. Карманова, кон. XIX в. - 1918г., г. Кострома, ул. Козуева, 97 (100 м от границы территории)
- 

ПРОЕКТ МЕЖЕВАНИЯ ТЕРРИТОРИИ, ОГРАНИЧЕННОЙ УЛИЦАМИ КРАСНАЯ СЛОБОДА, ЗАДОРИНА, КОЗУЕВА, ТЕРЕШКОВОЙ, БОРЬБЫ, ФЕДОСЕЕВА			
Схема границ территорий объектов культурного наследия. Фрагмент историко-культурного опорного плана города Костромы.			
Должность	ФИО	Подпись	Дата
Директор	Храмов А.В.		
Нач. отдела кадастровых работ	Миличенко Е.Н.		
Материалы по обоснованию			Стадия
			Лист
			Листов
Масштаб 1:2000			П

# Схема расположения памятников истории и культуры и зон их охраны города Костромы



АНДРЕЕВСКАЯ СЛОБОДА  
БОГОСЛОВСКАЯ СЛОБОДА  
ИПАТЬЕВСКИЙ МОНАСТЫРЬ

СЕЛИЩЕ  
СПАСО-НИКОЛЬСКАЯ СЛОБОДА

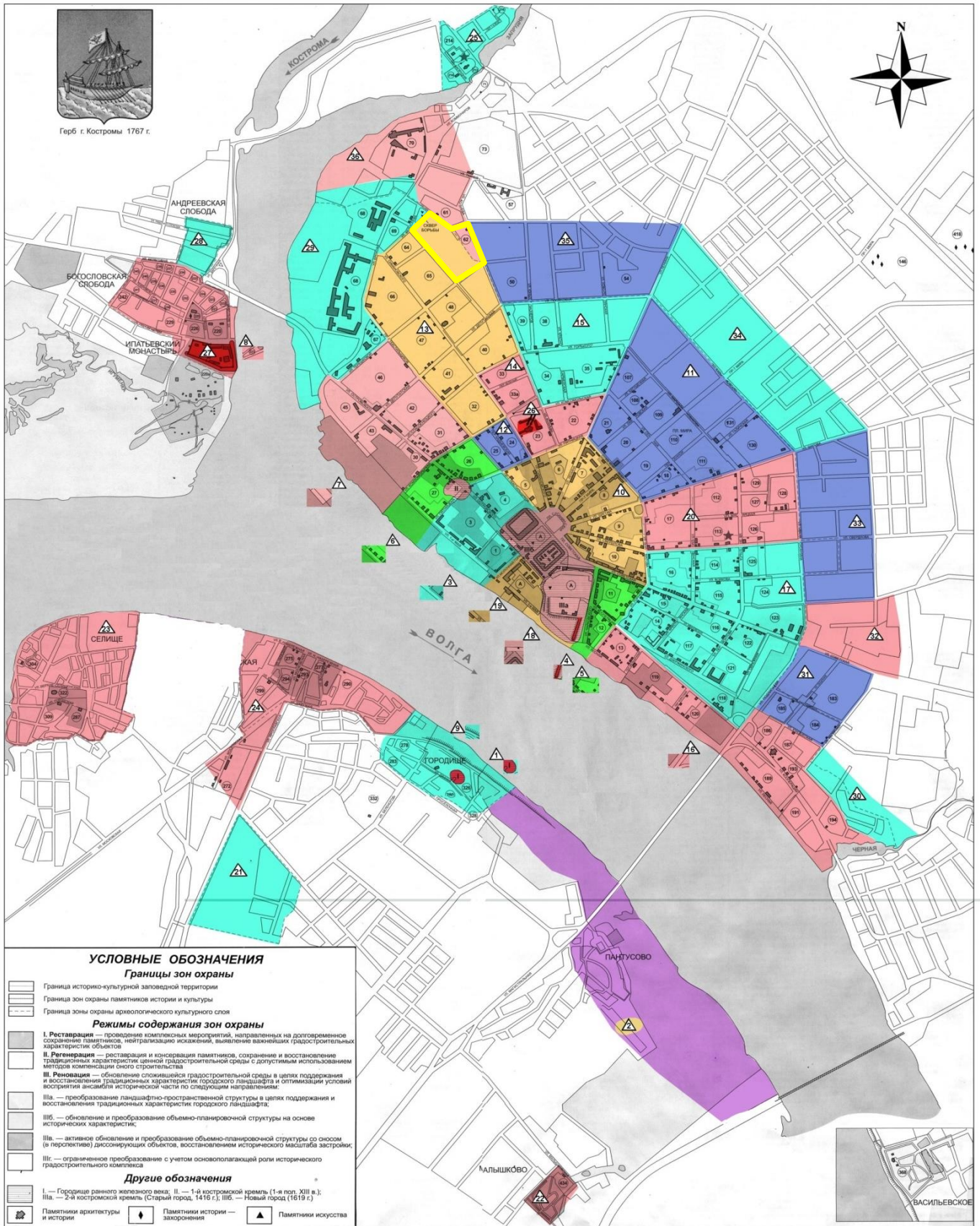
ВОЛГА

ПАНТУСОВО

МАЛЫШКОВО



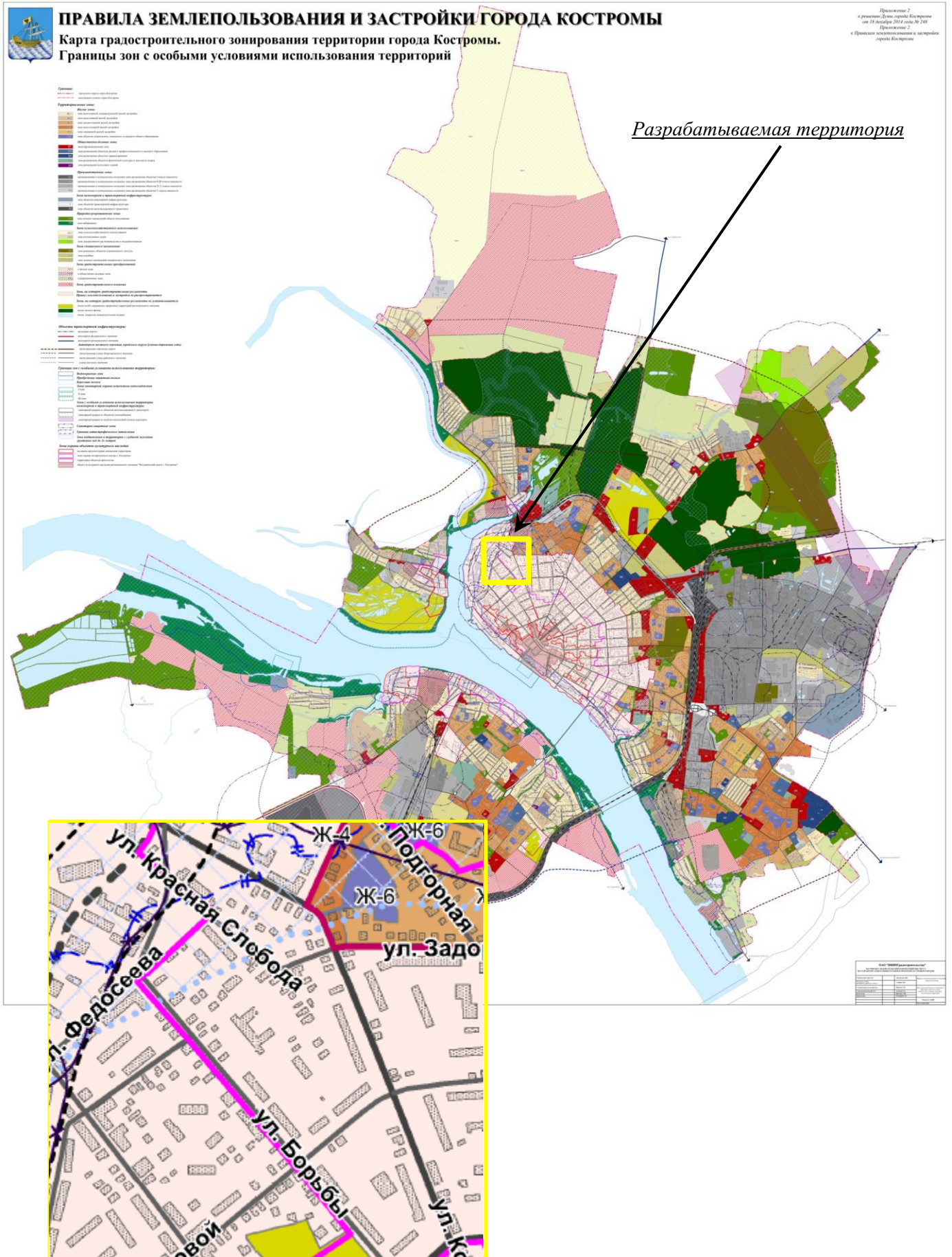
# Схема границ распространения археологического культурного слоя города Костромы



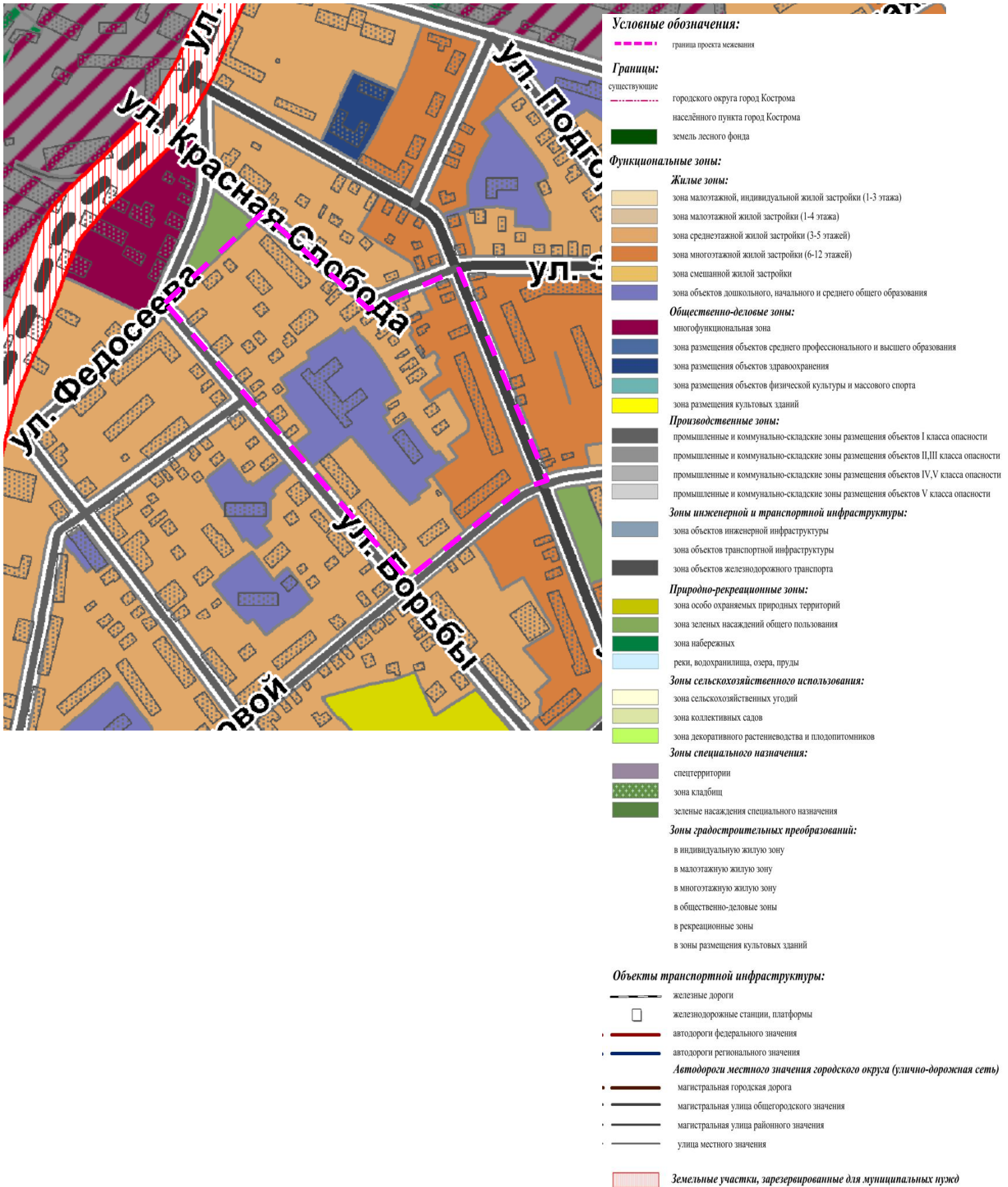
— земельные участки, требующие археологического обследования или содержащие вновь выявленные объекты археологического наследия

**Граница проекта межевания**

# Карта границ зон с особыми условиями использования территорий.

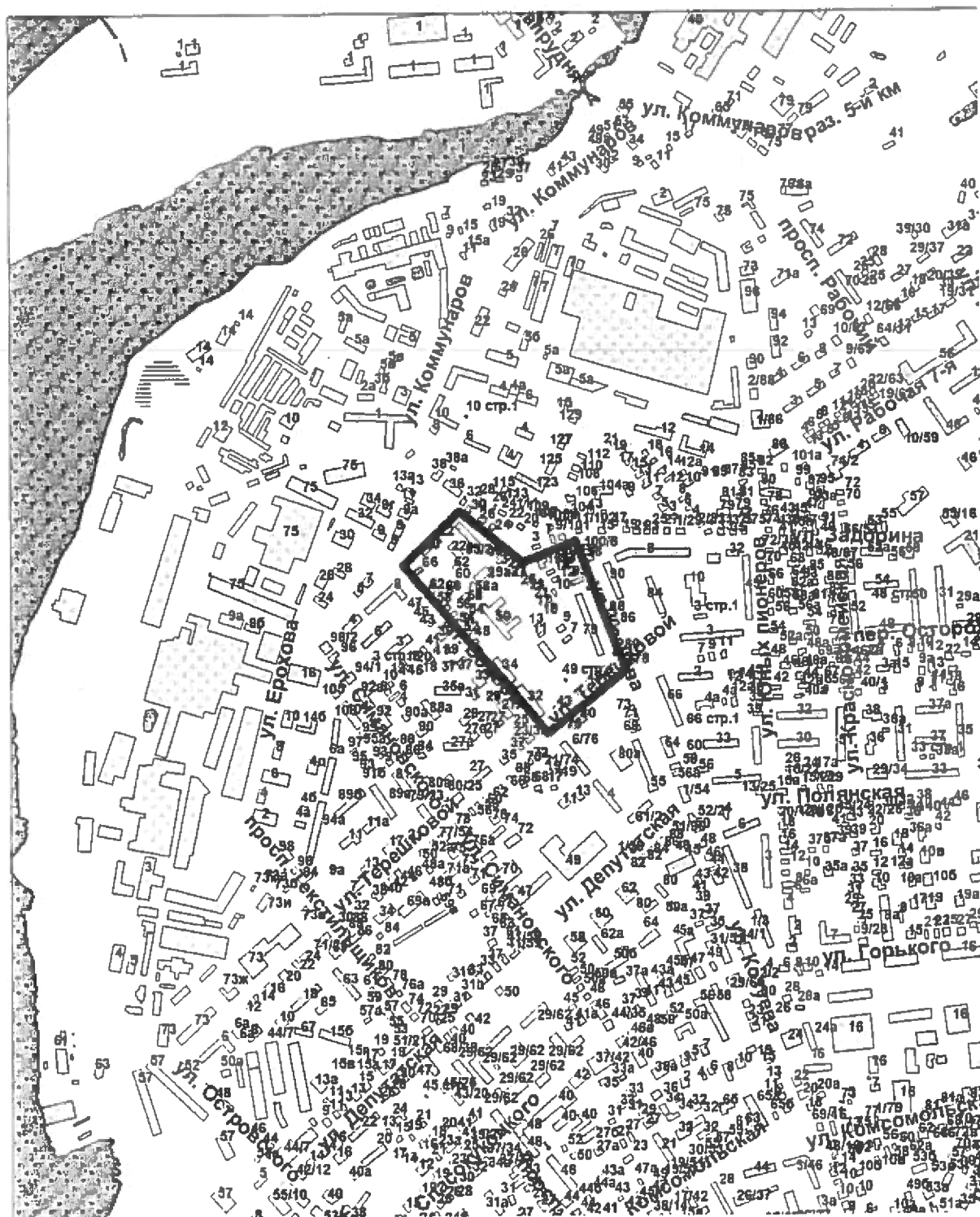


## ФРАГМЕНТ КАРТЫ ФУНКЦИОНАЛЬНЫХ ЗОН





**Границы территории, в пределах которых проводятся общественные обсуждения по проекту межевания территории, ограниченной улицами Красная Слобода, Задорина, Козуева, Терешковой, Борьбы, Федосеева**



## ОПОВЕЩЕНИЕ О НАЧАЛЕ ОБЩЕСТВЕННЫХ ОБСУЖДЕНИЙ

Глава города Костромы информирует о назначении общественных обсуждений по проекту межевания территории, ограниченной улицами Красная Слобода, Задорина, Козуева, Терешковой, Борьбы, Федосеева.

Проект межевания территории, ограниченной улицами Красная Слобода, Задорина, Козуева, Терешковой, Борьбы, Федосеева, является приложением к постановлению Главы города Костромы от 22 июня 2020 года № 47.

Организатор общественных обсуждений, - Комиссия по рассмотрению документации по планировке территории города Костромы (адрес: Российская Федерация, Костромская область, городской округ город Кострома, город Кострома, площадь Конституции, дом 2, телефон (4942) 42 70 72).

Предложения и замечания по проекту направляются организатору общественных обсуждений в срок до 13 июля 2020 года.

Экспозиция проекта проводится на официальном сайте Администрации города Костромы в информационно-телекоммуникационной сети "Интернет" по адресу: [www.gradkostroma.ru](http://www.gradkostroma.ru) в разделе: Жителям/Градостроительство/Публичные слушания с 1 июля по 13 июля 2020 г. Консультирование проводится по телефону (4942) 42 70 72.

Проект, подлежащий рассмотрению на общественных обсуждениях, и информационные материалы к нему (при наличии) будут размещены на официальном сайте Администрации города Костромы в информационно-телекоммуникационной сети "Интернет" по адресу: [www.gradkostroma.ru](http://www.gradkostroma.ru) с 1 июля 2020 г.

Участники общественных обсуждений в целях идентификации представляют сведения о себе (фамилию, имя, отчество (при наличии), дату рождения, адрес места жительства (регистрации) - для физических лиц; наименование, основной государственный регистрационный номер, место нахождения и адрес - для юридических лиц) с приложением документов, подтверждающих такие сведения. Участники общественных обсуждений, являющиеся правообладателями соответствующих земельных участков и (или) расположенных на них объектов капитального строительства и (или) помещений, являющихся частью указанных объектов капитального строительства, также представляют сведения соответственно о таких земельных участках, объектах капитального строительства, помещениях, являющихся частью указанных объектов капитального строительства, из Единого государственного реестра недвижимости и иные документы, устанавливающие или удостоверяющие их права на такие земельные участки, объекты капитального строительства, помещения, являющиеся частью указанных объектов капитального строительства.

Не требуется представление указанных документов, подтверждающих сведения об участниках общественных обсуждений (фамилию, имя, отчество (при наличии), дату рождения, адрес места жительства (регистрации) - для физических лиц; наименование, основной государственный регистрационный номер, место нахождения и адрес - для юридических лиц), если данными лицами вносятся предложения и замечания, касающиеся проекта, подлежащего рассмотрению на общественных

обсуждениях, посредством официального сайта Администрации города Костромы (при условии, что эти сведения содержатся на указанном сайте).

В случае направления предложений и замечаний участником общественных обсуждений представляется согласие на обработку его персональных данных с учетом требований, установленных Федеральным законом от 27 июля 2006 года № 152-ФЗ "О персональных данных".

В случае внесения предложений и замечаний в письменной форме документы предоставляются участниками общественных обсуждений в виде заверенных копий.

Участники общественных обсуждений, представившие указанные сведения о себе, имеют право вносить предложения и замечания, касающиеся рассматриваемого проекта:

- 1) посредством официального сайта Администрации города Костромы;
- 2) в письменной форме в адрес организатора общественных обсуждений с 1 июля по 13 июля 2020 г.;
- 3) посредством записи в книге (журнале) учета посетителей экспозиции проекта, подлежащего рассмотрению на общественных обсуждениях, на официальном сайте Администрации города Костромы.