



ГЛАВА ГОРОДА КОСТРОМЫ ПОСТАНОВЛЕНИЕ

10 марта 2020 года

№ 25

О назначении публичных слушаний по проекту, предусматривающему внесение изменений в проект межевания территории, ограниченной улицами Гагарина, Титова, Советской, проездом от улицы Советской до улицы Гагарина

Рассмотрев обращение главы Администрации города Костромы от 10 марта 2020 года № 24исх-1236/20 "О назначении публичных слушаний", в целях соблюдения права человека на благоприятные условия жизнедеятельности, прав и законных интересов правообладателей земельных участков и объектов капитального строительства, в соответствии со статьями 5¹ и 46 Градостроительного кодекса Российской Федерации, Федеральным законом от 6 октября 2003 года № 131-ФЗ "Об общих принципах организации местного самоуправления в Российской Федерации", Порядком организации и проведения публичных слушаний по проектам муниципальных правовых актов города Костромы в сфере градостроительной деятельности, Правилами землепользования и застройки города Костромы, руководствуясь статьями 20, 37 и 56 Устава города Костромы,

ПОСТАНОВЛЯЮ :

1. Назначить публичные слушания по проекту, предусматривающему внесение изменений в проект межевания территории, ограниченной улицами Гагарина, Титова, Советской, проездом от улицы Советской до улицы Гагарина (приложение 1), в форме собрания участников публичных слушаний по проекту муниципального правового акта в Администрации города Костромы.

2. Определить организатором публичных слушаний по проекту, предусматривающему внесение изменений в проект межевания территории, ограниченной улицами Гагарина, Титова, Советской, проездом от улицы Советской до улицы Гагарина, - Комиссию по рассмотрению документации по планировке территории города Костромы.

3. Назначить проведение собрания участников публичных слушаний на 1 апреля 2020 года в период с 15.00 до 16.30 часов по адресу: Российская Федерация, Костромская область, городской округ город Кострома, город Кострома, площадь Конституции, дом 2, 3 этаж, кабинет 303в.

4. Утвердить прилагаемые:

1) границы территории, в пределах которых проводятся публичные слушания по проекту, предусматривающему внесение изменений в проект межевания территории, ограниченной улицами Гагарина, Титова, Советской, проездом от улицы Советской до улицы Гагарина (приложение 2);

2) повестку собрания участников публичных слушаний по проекту, предусматривающему внесение изменений в проект межевания территории, ограниченной улицами Гагарина, Титова, Советской, проездом от улицы Советской до улицы Гагарина (приложение 3);

3) оповещение о начале публичных слушаний (приложение 4).

5. Опубликовать 13 марта 2020 года в порядке, установленном для официального опубликования муниципальных правовых актов города Костромы, иной официальной информации, и разместить на официальном сайте Думы города Костромы в информационно-телекоммуникационной сети "Интернет":

1) настоящее постановление;

2) проект постановления Администрации города Костромы "Об утверждении документации по планировке территории, ограниченной улицами Гагарина, Титова, Советской, проездом от улицы Советской до улицы Гагарина".

6. С 23 марта 2020 года разместить на официальном сайте Администрации города Костромы в информационно-телекоммуникационной сети "Интернет":

1) проект постановления Администрации города Костромы "Об утверждении изменений в документацию по планировке территории, ограниченной улицами Гагарина, Титова, Советской, проездом от улицы Советской до улицы Гагарина";

2) проект, предусматривающий внесение изменений в проект межевания территории, ограниченной улицами Гагарина, Титова, Советской, проездом от улицы Советской до улицы Гагарина.

7. Не позднее 24 марта 2020 года разместить и до 1 апреля 2020 года распространять оповещение о начале публичных слушаний на информационных стендах, находящихся в муниципальной собственности.

8. Настоящее постановление вступает в силу со дня его официального опубликования.

Глава города Костромы

Ю. В. Журин

Копия верна:
Начальник общего отдела
аппарата Думы города Костромы



С. В. Жарова

Утверждено
Постановлением администрации
города Костромы

от _____ 2020 г.

**Проект, предусматривающий внесение изменений в
проект межевания территории, ограниченной улицами Гагарина,
Титова, Советской, проездом от улицы Советской до улицы Гагарина**

ПРОЕКТ МЕЖЕВАНИЯ

Основная часть

Оглавление

Глава 1. Общие положения, исходные данные	3
Глава 2. Проектные решения	4
Чертеж границ земельных участков	20
Чертеж красных линий и линий регулирования застройки	21

ГЛАВА 1.

Общие положения, исходные данные

Проект предусматривающий внесение изменений в проект межевания территории, ограниченной улицами Гагарина, Титова, Советской, проездом от улицы Советской до улицы Гагарина, в виде проекта межевания, разработан на основании:

1. Постановления Администрации города Костромы от 25 июля 2018 года № 1640 «О подготовке изменений в документации по планировке территории, ограниченной улицами Гагарина, Титова, Советской, проездом от улицы Советской до улицы Гагарина»;

Проект межевания разработан в соответствии с Градостроительным кодексом Российской Федерации от 29 декабря 2004 года № 190-ФЗ, Земельным Кодексом Российской Федерации от 25 октября № 136-ФЗ, Приказом Министерства экономического развития Российской Федерации «Об утверждении классификатора видов разрешенного использования земельных участков» от 1 сентября 2014 года № 540.

Исходные данные для разработки проекта межевания квартала:

- Генеральный план города Костромы, утвержденный решением Думы города Костромы от 18 декабря 2014 года № 247, (далее - Генплан);

- Правила землепользования и застройки города Костромы, утвержденные Решением Думы города Костромы от 16 декабря 2010 года № 62 (с изменениями, внесенными решениями Думы города Костромы от 8 декабря 2011 года № 294, от 31 мая 2012 года № 54, от 18 декабря 2014 года № 248, от 9 февраля 2018 года №21, от 06 июля 2018 № 113, от 05 сентября 2018 № 130), (далее - ПЗЗ);

- Кадастровый план территории кадастрового квартала 44:27:070105, выданного Филиалом ФГБУ «Федеральная кадастровая палата Федеральной службы государственной регистрации, кадастра и картографии» по Костромской области» от 11 апреля 2018 года № КУВИ-001/2018-1959576;

- Схема расположения памятников истории и культуры и зон их охраны города Костромы (приложение 3 к Правилам землепользования и застройки города Костромы);

- Проект межевания территории, ограниченной улицами Гагарина, Титова, Советской, проездом от улицы Советской до улицы Гагарина, утвержденный постановлением Администрации города Костромы от 19 декабря 2016 года № 3379.

При разработке проекта межевания территории использованы материалы топографической съемки М 1:500.

Подготовка проекта межевания территории осуществляется применительно к застроенным и подлежащим застройке земельным участкам, расположенным в границах элемента планировочной структуры.

Проект межевания территории выполнен в системе координат МСК-44, введенной в действие с 27.04.2014 года Приказом Управления Росреестра по Костромской области № П/56 от 11.03.2014 г.

Территория разработки проекта межевания расположена на землях населенных пунктов города Костромы в границах кадастрового квартала 44:27:070105.

Формирование земельных участков осуществляется из земель, государственная собственность на которые не разграничена, земельных участков, принадлежащих, физическим и юридическим лицам на иных видах прав, установленных законодательством РФ.

Проект внесения изменений в документацию по планировке территории в виде проекта межевания территории осуществляется применительно к территории, расположенной в границах одного элемента планировочной структуры, границах определенной правилами землепользования и застройки территориальной зоны.

Проектом предусматриваются изменения в части сведений о площадях, видах разрешенного использования образуемых земельных участков, о местоположении красных

линий. Образование земельных участков заключается путем перераспределения земельных участков, находящихся в частной собственности и земель, государственная собственность на которые не разграничена, раздела земельного участка, находящегося в частной собственности, образования земельного участка, находящегося в государственной или муниципальной собственности.

Изменения в положения основной части в проекте межевания предусматривают следующее:

- 1) Исключить главу 2 «Анализ существующего использования территории»;
- 2) Изложить таблицу №1 главы 2 «Перечень и сведения о площадях образуемых земельных участков, в том числе возможные способы их образования» в следующей редакции;
- 3) Добавить раздел следующего содержания: «Виды разрешенного использования образуемых земельных участков, которые будут находиться в частной собственности»;
- 4) Добавить раздел следующего содержания: «Виды разрешенного использования образуемых земельных участков, которые будут находиться в частной собственности»;
- 5) Чертеж границ земельных участков изложить в следующей редакции;
- 6) Чертеж красных линий и линий регулирования застройки изложить в следующей редакции;

Изменения в положения материалов по обоснованию в проекте межевания предусматривают следующее:

- 1) Исключить чертеж «Карта (фрагмент карты) планировочной структуры территории города Костромы с отображением границ элементов планировочной структуры»;
- 2) Чертеж «Схема границ зон с особыми условиями использования территории» изложить в следующей редакции;
- 3) Чертеж «Схема границ территории культурного наследия» изложить в следующей редакции;

ГЛАВА 2. Проектные решения.

- 1) Таблицу №1 «Перечень и сведения о площадях образуемых земельных участков, в том числе возможные способы их образования» изложить в следующей редакции:

Таблица № 1

Условный номер земельного участка	Адрес (местоположение) земельного участка	Способ образования земельного участка	Площадь земельного участка, кв. м
ЗУ1	-	Образован из земель, находящихся в государственной или муниципальной собственности	463
ЗУ2	-	Образован из земель, находящихся в государственной или муниципальной собственности	1454
ЗУ3	-	Образован из земель, находящихся в государственной или муниципальной собственности	229

ЗУ4	-	Образован из земель, находящихся в государственной или муниципальной собственности	2059
ЗУ5	-	Образован из земель, находящихся в государственной или муниципальной собственности	615
ЗУ6	-	Образован из земель, находящихся в государственной или муниципальной собственности	114
ЗУ7	Костромская область, город Кострома, улица Титова, дом 15	Образован в два этапа с предварительным снятием с кадастрового учета земельного участка с кадастровым номером 44:27:070105:136, имеющего статус временного: 1 этап – раздел земельного участка с кадастровым номером 44:27:070105:10, находящегося в частной собственности; 2 этап – перераспределение образованного после раздела земельного участка, находящегося в частной собственности и земель, государственная собственность на которые не разграничена	4153
ЗУ8	Костромская область, город Кострома, улица Титова, дом 15	Образован в два этапа с предварительным снятием с кадастрового учета земельного участка с кадастровым номером 44:27:070105:136, имеющего статус временного: 1 этап – раздел земельного участка с кадастровым номером 44:27:070105:10, находящегося в частной собственности; 2 этап – перераспределение образованного после раздела земельного участка, находящегося в частной собственности и земель, государственная собственность на которые не разграничена	1571
ЗУ9	-	Образован из земель, находящихся в государственной или муниципальной собственности	249
ЗУ10	Костромская область, город Кострома, улица Титова, в районе дома 13	Образован путем перераспределения земельного участка с кадастровым номером 44:27:070105:739, находящегося в частной собственности и земель, находящихся в государственной или муниципальной собственности	1096

ЗУ11	Костромская область, город Кострома, улица Титова, дом 13	Образован путем перераспределения земельного участка с кадастровым номером 44:27:070105:134, находящегося в частной собственности и земель, государственная собственность на которые не разграничена	2807
ЗУ12	Костромская область, город Кострома, улица Титова, дом 11	Образован путем перераспределения земельного участка с кадастровым номером 44:27:070105:138, находящегося в частной собственности и земель, государственная собственность на которые не разграничена	1296
ЗУ13	-	Образован из земель, находящихся в государственной или муниципальной собственности	161
ЗУ14	Костромская область, город Кострома, улица Титова, дом 9	Образован путем перераспределения земельного участка с кадастровым номером 44:27:070105:137, находящегося в частной собственности и земель, государственная собственность на которые не разграничена	2798
ЗУ15	Костромская область, город Кострома, улица Советская, дом 140	Образован путем перераспределения земельного участка с кадастровым номером 44:27:070105:577, находящегося в частной собственности и земель, государственная собственность на которые не разграничена	4449

- 2) Добавить раздел «Виды разрешенного использования образуемых земельных участков, которые будут находиться в частной собственности» следующего содержания:

Таблица 2

№ п/п	Кадастровый или условный номер земельного участка	Наименование вида (видов) разрешенного использования земельного участка	Код вида (видов) разрешенного использования земельного участка
1	ЗУ7	Амбулаторно-поликлиническое обслуживание	3.4.1
2	ЗУ8	Деловое управление	4.1
3	ЗУ10	Деловое управление	4.1
4	ЗУ11	Среднеэтажная жилая застройка	2.5

5	ЗУ12	Среднеэтажная жилая застройка	2.5
6	ЗУ13	Коммунальное обслуживание	3.1
7	ЗУ14	Среднеэтажная жилая застройка	2.5
8	ЗУ15	Среднеэтажная жилая застройка	2.5

- 3) Добавить раздел «Виды разрешенного использования образуемых земельных участков, которые будут отнесены к территориям общего пользования или имуществу общего пользования, в том числе в отношении которых предполагается резервирование и (или) изъятие для государственных или муниципальных нужд» следующего содержания:

Таблица 3

№ п/п	Кадастровый или условный номер земельного участка	Наименование вида (видов) разрешенного использования земельного участка	Код вида (видов) разрешенного использования земельного участка
1	ЗУ1	Земельные участки (территории) общего пользования	12.0
2	ЗУ2	Земельные участки (территории) общего пользования	12.0
3	ЗУ3	Земельные участки (территории) общего пользования	12.0
4	ЗУ4	Земельные участки (территории) общего пользования	12.0
5	ЗУ5	Земельные участки (территории) общего пользования	12.0
6	ЗУ6	Земельные участки (территории) общего пользования	12.0
7	ЗУ9	Земельные участки (территории) общего пользования	12.0

Присвоение адресов вновь образуемым и изменяемым земельным участкам осуществляется в соответствии с Правилами присвоения, изменения и аннулирования адресов в соответствии с проектом межевания территории.

Градостроительные планы земельных участков на вновь образуемые земельные участки утверждаются после постановки данных участков на государственный кадастровый учет.

Изменениями в документации по планировке территории, ограниченной улицами Гагарина, Титова, Советской, проездом от улицы Советской до улицы Гагарина в виде проекта межевания территории внесена корректировка в сведения о площадях образуемых земельных участков с условными номерами ЗУ1, ЗУ2, ЗУ3, ЗУ4, ЗУ5, ЗУ6, ЗУ7, ЗУ8, ЗУ9, ЗУ10, ЗУ11, ЗУ12, ЗУ13, ЗУ14, ЗУ15.

Виды разрешенного использования образуемых земельных участков с условными номерами ЗУ7, ЗУ8, ЗУ10, ЗУ11, ЗУ12, ЗУ14, ЗУ15 были изменены в соответствии с ПЗЗ.

Ведомость координат характерных точек границ образуемых земельных участков

Таблица 3

Координаты характерных точек границ образуемого земельного участка с условным номером ЗУ1, площадью 463 кв. м представлены в каталоге координат (таблица 3)			
Обозначение характерных точек границ	Координаты, м		Средняя квадратическая погрешность положения характерной точки (Mt), м
	X	Y	
1	2	3	4
1	289710,91	1215834,35	0.10
2	289679,64	1215873,68	0.10
3	289668,13	1215864,20	0.10
4	289666,32	1215862,71	0.10
5	289664,13	1215860,89	0.10
6	289661,87	1215859,03	0.10
7	289661,69	1215858,88	0.10
8	289661,06	1215858,34	0.10
9	289660,34	1215857,76	0.10
10	289659,64	1215857,16	0.10
11	289655,01	1215853,34	0.10
12	289648,34	1215847,83	0.10
13	289650,74	1215844,55	0.10
14	289668,35	1215858,08	0.10
15	289681,11	1215868,40	0.10
16	289704,74	1215838,57	0.10
17	289692,05	1215828,40	0.10
18	289685,19	1215824,69	0.10
19	289690,39	1215818,10	0.1
1	289710,91	1215834,35	0.10

Таблица 4

Координаты характерных точек границ образуемого земельного участка с условным номером ЗУ2, площадью 1454 кв. м представлены в каталоге координат (таблица 4)			
Обозначение характерных точек границ	Координаты, м		Средняя квадратическая погрешность положения характерной точки (Mt), м
	X	Y	
1	2	3	4
20	289665,71	1215810,78	0.10
21	289644,02	1215839,54	0.10
13	289650,74	1215844,55	0.10
12	289648,34	1215847,83	0.10
22	289630,77	1215871,86	0.10
23	289629,45	1215873,65	0.10
н24	289621,73	1215868,85	0.10
н25	289 618,3	1 215 868,3	0.10
н26	289 632,4	1 215 833,8	0.10
н27	289 625,9	1 215 833,0	0.10
28	289 659,3	1 215 801,6	0.10
29	289 668,2	1 215 791,7	0.10
30	289 670,9	1 215 789,8	0.10
31	289 674,0	1 215 787,6	0.10
32	289 675,7	1 215 784,7	0.10
33	289 676,0	1 215 784,2	0.10

34	289 676,6	1 215 783,1	0.10
35	289 678,2	1 215 780,5	0.10
36	289 680,7	1 215 776,2	0.10
37	289 684,1	1 215 770,4	0.10
38	289 684,4	1 215 770,0	0.10
39	289 685,1	1 215 768,6	0.10
40	289 685,4	1 215 768,2	0.10
н41	289 686,1	1 215 766,9	0.10
н42	289 687,6	1 215 767,1	0.10
н43	289 689,2	1 215 768,4	0.10
44	289 692,8	1 215 771,2	0.10
45	289 680,8	1 215 785,7	0.10
46	289 676,5	1 215 791,0	0.10
47	289 629,2	1 215 874,0	0.10
20	289665,71	1215810,78	0.10

Таблица 5

Координаты характерных точек границ образуемого земельного участка с условным номером ЗУ3, площадью 229 кв. м представлены в каталоге координат (таблица 5)			
Обозначение характерных точек границ	Координаты, м		Средняя квадратическая погрешность положения характерной точки (Mt), м
	X	Y	
1	2	3	4
23	289629,45	1215873,65	0.10
47н	289 662,2	1 215 808,2	0.10
48	289 628,0	1 215 875,7	0.10
49	289 627,2	1 215 876,7	0.10
50	289 625,8	1 215 878,7	0.10
51	289 622,8	1 215 882,7	0.10
52	289 622,2	1 215 883,5	0.10
53	289 620,4	1 215 885,9	0.10
54	289 614,3	1 215 894,4	0.10
55	289 613,7	1 215 895,1	0.10
56	289 611,8	1 215 893,5	0.10
57	289 609,8	1 215 893,3	0.10
58	289 613,3	1 215 882,0	0.10
59	289 613,9	1 215 880,3	0.10
60	289 614,5	1 215 878,1	0.10
61	289 615,3	1 215 875,7	0.10
н25	289 618,3	1 215 868,3	0.10
н24	289 621,7	1 215 868,9	0.10
23	289629,45	1215873,65	0.10

Таблица 6

Координаты характерных точек границ образуемого земельного участка с условным номером ЗУ4, площадью 2059 кв. м представлены в каталоге координат (таблица 6)		
Обозначение	Координаты, м	Средняя квадратическая погрешность

характерных точек границ	X	Y	положения характерной точки (Mt), м
1	2	3	4
н27	289 625,9	1 215 833,0	0.10
н62	289 580,0	1 215 827,2	0.10
н63	289 584,7	1 215 794,3	0.10
64	289 600,7	1 215 795,9	0.10
65	289 608,0	1 215 796,7	0.10
66	289 642,1	1 215 799,9	0.10
28	289 659,3	1 215 801,6	0.10
н27	289 625,9	1 215 833,0	0.10

Таблица 7

Координаты характерных точек границ образуемого земельного участка с условным номером ЗУ5, площадью 615 кв. м представлены в каталоге координат (таблица 7)			
Обозначение характерных точек границ	Координаты, м		Средняя квадратическая погрешность положения характерной точки (Mt), м
	X	Y	
1	2	3	4
67	289 601,1	1 215 774,0	0.10
68	289 600,9	1 215 776,1	0.10
69	289 600,9	1 215 777,1	0.10
70	289 601,1	1 215 779,2	0.10
71	289 601,2	1 215 780,1	0.10
72	289 601,5	1 215 783,8	0.10
73	289 601,7	1 215 785,5	0.10
74	289 601,8	1 215 786,4	0.10
75	289 596,2	1 215 785,9	0.10
76	289 595,5	1 215 792,0	0.10
77	289 601,2	1 215 792,5	0.10
н78	289 576,1	1 215 826,7	0.10
61	289 615,3	1 215 875,7	0.10
н79	289 578,9	1 215 802,7	0.10
80	289 579,0	1 215 786,4	0.10
81	289 579,5	1 215 779,1	0.10
82	289 579,5	1 215 778,8	0.10
83	289 579,6	1 215 777,5	0.10
84	289 579,7	1 215 776,0	0.10
85	289 579,8	1 215 775,5	0.10
86	289 579,8	1 215 775,2	0.10
87	289 587,4	1 215 776,0	0.10
88	289 593,5	1 215 776,7	0.10
89	289 594,2	1 215 776,8	0.10
90	289 596,5	1 215 775,4	0.10
91	289 596,8	1 215 773,5	0.10

92	289 598,1	1 215 761,7	0.10
93	289 598,1	1 215 761,2	0.10
94	289 598,5	1 215 757,6	0.10
95	289 598,6	1 215 756,3	0.10
н96	289 602,8	1 215 756,8	0.10
н97	289 602,7	1 215 758,1	0.10
98	289 602,5	1 215 759,5	0.10
67	289 601,1	1 215 774,0	0.10

Таблица 8

Координаты характерных точек границ образуемого земельного участка с условным номером ЗУ6, площадью 114 кв. м представлены в каталоге координат (таблица 8)			
Обозначение характерных точек границ	Координаты, м		Средняя квадратическая погрешность положения характерной точки (Mt), м
	X	Y	
1	2	3	4
99	289 550,4	1 215 764,9	0.10
100	289 550,2	1 215 767,0	0.10
101	289 549,8	1 215 770,8	0.10
102	289 549,3	1 215 775,7	0.10
103	289 549,1	1 215 776,8	0.10
104	289 549,0	1 215 777,9	0.10
105	289 548,7	1 215 781,4	0.10
106	289 548,5	1 215 782,4	0.10
107	289 548,4	1 215 783,4	0.10
108	289 548,4	1 215 784,1	0.10
109	289 545,1	1 215 783,8	0.10
110	289 545,1	1 215 782,9	0.10
111	289 545,3	1 215 780,9	0.10
112	289 545,7	1 215 777,5	0.10
113	289 545,8	1 215 776,5	0.10
114	289 545,9	1 215 775,5	0.10
115	289 546,2	1 215 772,6	0.10
116	289 546,4	1 215 770,5	0.10
117	289 546,8	1 215 766,7	0.10
118	289 547,1	1 215 764,6	0.10
119	289 548,4	1 215 751,7	0.10
н120	289 548,5	1 215 750,2	0.10
н121	289 552,0	1 215 750,7	0.10
122	289 551,8	1 215 752,1	
99	289 550,4	1 215 764,9	

Таблица 9

Координаты характерных точек границ образуемого земельного участка с условным номером ЗУ7, площадью 4153 кв. м представлены в каталоге координат (таблица 9)		
Обозначение	Координаты, м	Средняя квадратическая погрешность

характерных точек границ	X	Y	положения характерной точки (Mt), м
1	2	3	4
123	289555,84	1215857,83	0.10
124	289527,14	1215855,18	0.10
н125	289518,09	1215854,35	0.10
н126	289522,38	1215815,83	0.10
н127	289500,89	1215813,93	0.10
128	289505,37	1215786,81	0.10
129	289506,56	1215786,93	0.10
130	289507,49	1215780,06	0.10
131	289521,94	1215781,48	0.10
132	289527,53	1215782,04	0.10
109	289545,07	1215783,76	0.10
108	289548,36	1215784,08	0.10
133	289554,28	1215784,67	0.10
134	289565,06	1215785,74	0.10
135	289569,21	1215786,15	0.10
136	289568,76	1215792,58	0.10
137	289568,19	1215800,81	0.10
138	289572,8	1215801,6	0.10
79	289578,90	1215802,68	0.10
н78	289575,18	1215834,44	0.10
139	289574,92	1215834,41	0.10
140	289574,08	1215834,31	0.10
141	289 574,1	1 215 834,3	0.10
142	289571,85	1215834,05	0.10
143	289569,16	1215833,74	0.10
144	289567,07	1215851,94	0.10
145	289566,62	1215855,93	0.10
146	289566,29	1215858,79	0.10
123	289555,84	1215857,83	0.10

Таблица 10

Координаты характерных точек границ образуемого земельного участка с условным номером ЗУ8, площадью 1571 кв. м представлены в каталоге координат (таблица 10)			
Обозначение характерных точек границ	Координаты, м		Средняя квадратическая погрешность положения характерной точки (Mt), м
	X	Y	
1	2	3	4
н126	289522,38	1215815,83	0.10
н125	289518,09	1215854,35	0.10
147	289517,92	1215855,88	0.10
148	289497,45	1215853,84	0.10
149	289493,30	1215853,41	0.10

150	289492,66	1215853,34	0.10
151	289493,71	1215846,52	0.10
152	289494,20	1215843,26	0.10
153	289496,06	1215831,18	0.10
154	289494,61	1215831,06	0.10
155	289488,64	1215830,58	0.10
156	289464,33	1215828,54	0.10
157	289463,52	1215828,47	0.10
158	289465,45	1215810,80	0.10
н127	289500,89	1215813,93	0.10
н126	289522,38	1215815,83	0.10

Таблица 11

Координаты характерных точек границ образуемого земельного участка с условным номером ЗУ9, площадью 249 кв. м представлены в каталоге координат (таблица 11)			
Обозначение характерных точек границ	Координаты, м		Средняя квадратическая погрешность положения характерной точки (Mt), м
	X	Y	
1	2	3	4
н125	289518,09	1215854,35	0.10
124	289527,14	1215855,18	0.10
159	289527,03	1215856,09	0.10
160	289526,83	1215857,72	0.10
161	289526,38	1215861,43	0.10
162	289526,32	1215861,96	0.10
163	289525,65	1215867,38	0.10
164	289525,59	1215867,92	0.10
165	289525,28	1215870,49	0.10
166	289525,10	1215871,91	0.10
167	289524,54	1215876,50	0.10
168	289524,38	1215877,75	0.10
169	289523,75	1215882,99	0.10
170	289515,02	1215881,94	0.10
171	289515,39	1215878,62	0.10
172	289516,28	1215870,69	0.10
173	289516,62	1215867,47	0.10
174	289516,71	1215866,72	0.10
175	289516,74	1215866,43	0.10
176	289517,40	1215860,48	0.10
177	289517,74	1215857,43	0.10
178	289517,84	1215856,54	0.10
147	289517,92	1215855,88	0.10
н125	289518,09	1215854,35	0.10

Таблица 12

Координаты характерных точек границ образуемого земельного участка с условным номером ЗУ10, площадью 1096 кв. м представлены в каталоге координат (таблица 12)			
Обозначение характерных точек границ	Координаты, м		Средняя квадратическая погрешность положения характерной точки (Mt), м
	X	Y	
1	2	3	4
н179	289466,75	1215798,88	0.10
н180	289469,46	1215773,97	0.10
181	289469,95	1215774,03	0.10
182	289478,57	1215774,94	0.10
183	289478,02	1215783,80	0.10
184	289503,28	1215786,57	0.10
128	289505,37	1215786,81	0.10
н127	289500,89	1215813,93	0.10
158	289465,45	1215810,80	0.10
н179	289466,75	1215798,88	0.10

Таблица 13

Координаты характерных точек границ образуемого земельного участка с условным номером ЗУ11, площадью 2807 кв. м представлены в каталоге координат (таблица 13)			
Обозначение характерных точек границ	Координаты, м		Средняя квадратическая погрешность положения характерной точки (Mt), м
	X	Y	
1	2	3	4
н120	289 548,5	1 215 750,2	0.10
119	289 548,4	1 215 751,7	0.10
118	289 547,1	1 215 764,6	0.10
117	289 546,8	1 215 766,7	0.10
116	289 546,4	1 215 770,5	0.10
115	289 546,2	1 215 772,6	0.10
114	289 545,9	1 215 775,5	0.10
113	289 545,8	1 215 776,5	0.10
112	289 545,7	1 215 777,5	0.10
111	289 545,3	1 215 780,9	0.10
110	289 545,1	1 215 782,9	0.10
109	289 545,1	1 215 783,8	0.10
132	289 527,5	1 215 782,0	0.10
131	289 521,9	1 215 781,5	0.10
130	289 507,5	1 215 780,1	0.10
129	289 506,6	1 215 786,9	0.10
128	289 505,4	1 215 786,8	0.10
184	289 503,2	1 215 786,6	0.10
183	289 478,0	1 215 783,8	0.10
182	289 478,6	1 215 774,9	0.10

181	289 469,9	1 215 774,0	0.10
н180	289 469,4	1 215 774,0	0.10
н185	289 473,0	1 215 741,1	0.10
120н	289 548,5	1 215 750,2	0.10

Таблица 14

Координаты характерных точек границ образуемого земельного участка с условным номером ЗУ12, площадью 1296 кв. м представлены в каталоге координат (таблица 14)			
Обозначение характерных точек границ	Координаты, м		Средняя квадратическая погрешность положения характерной точки (Mt), м
	X	Y	
1	2	3	4
н95	289 598,6	1 215 756,3	
94	289598,47	1215757,60	0.10
93	289598,11	1215761,19	0.10
92	289 598,1	1 215 761,7	0.10
91	289596,83	1215773,46	0.10
90	289596,49	1215775,41	0.10
89	289594,19	1215776,77	0.10
88	289593,48	1215776,70	0.10
87	289587,35	1215776,04	0.10
86	289579,81	1215775,22	0.10
85	289579,79	1215775,52	0.10
84	289579,74	1215776,02	0.10
83	289579,63	1215777,53	0.10
82	289579,53	1215778,75	0.10
81	289579,50	1215779,08	0.10
186	289 571,7	1 215 778,5	0.10
187	289571,11	1215785,82	0.10
135	289569,21	1215786,15	0.10
134	289565,06	1215785,74	0.10
133	289554,28	1215784,67	0.10
108	289548,36	1215784,08	0.10
107	289 548,4	1 215 783,4	0.10
106	289 548,5	1 215 782,4	0.10
105	289 548,7	1 215 781,4	0.10
104	289 549,0	1 215 777,9	0.10
103	289 549,1	1 215 776,8	0.10
102	289 549,3	1 215 775,7	0.10
101	289 549,8	1 215 770,8	0.10
100	289 550,2	1 215 767,0	0.10
99	289 550,4	1 215 764,9	0.10
н121	289 552,0	1 215 750,7	0.10

н95	289 598,6	1 215 756,3	0.10
-----	-----------	-------------	------

Таблица 15

Координаты характерных точек границ образуемого земельного участка с условным номером ЗУ13, площадью 161 кв. м представлены в каталоге координат (таблица 15)			
Обозначение характерных точек границ	Координаты, м		Средняя квадратическая погрешность положения характерной точки (Mt), м
	X	Y	
1	2	3	4
80	289 579,0	1 215 786,4	0.10
79	289 578,9	1 215 802,7	0.10
138	289 572,8	1 215 801,6	0.10
137	289 568,2	1 215 800,8	0.10
136	289 568,8	1 215 792,6	0.10
135	289 569,2	1 215 786,2	0.10
187	289 571,1	1 215 785,8	0.10
80	289 579,0	1 215 786,4	0.10

Таблица 16

Координаты характерных точек границ образуемого земельного участка с условным номером ЗУ14, площадью 2798 кв. м представлены в каталоге координат (таблица 16)			
Обозначение характерных точек границ	Координаты, м		Средняя квадратическая погрешность положения характерной точки (Mt), м
	X	Y	
1	2	3	4
н41	289 686,1	1 215 766,9	0.10
40	289 685,4	1 215 768,2	0.10
39	289 685,1	1 215 768,6	0.10
38	289 684,4	1 215 770,0	0.10
37	289 684,1	1 215 770,4	0.10
36	289 680,7	1 215 776,2	0.10
35	289 678,2	1 215 780,5	0.10
34	289 676,6	1 215 783,1	0.10
33	289 676,0	1 215 784,2	0.10
32	289 675,7	1 215 784,7	0.10
31	289 674,0	1 215 787,6	0.10
30	289 670,9	1 215 789,8	0.10
29	289 668,2	1 215 791,7	0.10
28	289 659,3	1 215 801,6	0.10
66	289 642,1	1 215 799,9	0.10
65	289 608,0	1 215 796,7	0.10
64	289 600,7	1 215 795,9	0.10
77	289 601,2	1 215 792,5	0.10
76	289 595,5	1 215 792,0	0.10

73	289 601,7	1 215 785,5	0.10
72	289 601,5	1 215 783,8	0.10
71	289 601,2	1 215 780,1	0.10
70	289 601,1	1 215 779,2	0.10
69	289 600,9	1 215 777,1	0.10
68	289 600,9	1 215 776,1	0.10
67	289 601,1	1 215 774,0	0.10
66	289 642,1	1 215 799,9	0.10
99	289 600,9	1 215 776,1	0.10
98	289 602,5	1 215 759,5	0.10
97	289 602,7	1 215 758,1	0.10
96н	289 602,8	1 215 756,8	0.10
н41	289 686,1	1 215 766,9	0.10

Таблица 16

Координаты характерных точек границ образуемой части земельного участка с условным номером 44:27:070105:521/чзу1, площадью 75 кв. м представлены в каталоге координат (таблица 16)

Характеристика части земельного участка: частный сервитут

Цель использования части земельного участка: обслуживание сетей теплоснабжения

Обозначение характерных точек границ	Координаты, м		Средняя квадратическая погрешность положения характерной точки (Mt), м
	X	Y	
1	2	3	4
н188	289495,72	1215833,39	0.10
153	289496,06	1215831,18	0.10
154	289494,61	1215831,06	0.10
155	289488,64	1215830,58	0.10
156	289464,33	1215828,54	0.10
157	289463,52	1215828,47	0.10
158	289 465,4	1 215 810,8	0.10
н189	289 463,3	1 215 830,8	0.10
н188	289495,72	1215833,39	0.10

Таблица 17

Координаты характерных точек границ образуемой части земельного участка с условным номером ЗУ8/чзу1, площадью 202 кв. м представлены в каталоге координат (таблица 17)

Характеристика части земельного участка: частный сервитут

Цель использования части земельного участка: обслуживание сетей теплоснабжения

Обозначение характерных точек границ	Координаты, м		Средняя квадратическая погрешность положения характерной точки (Mt), м
	X	Y	
1	2	3	4
н190	289500,27	1215833,76	0.10

н188	289495,72	1215833,39	0.10
153	289496,06	1215831,18	0.10
154	289494,61	1215831,06	0.10
155	289488,64	1215830,58	0.10
156	289464,33	1215828,54	0.10
157	289463,52	1215828,47	0.10
158	289465,45	1215810,80	0.10
159	289 527,0	1 215 856,1	0.10
н191	289 469,4	1 215 811,1	0.10
н192	289 467,7	1 215 825,2	0.10
н193	289 500,7	1 215 827,8	0.10
н190	289500,27	1215833,76	0.10

Таблица 18

Координаты характерных точек границ образуемой части земельного участка с условным номером ЗУ10/чзу1, площадью 304 кв. м представлены в каталоге координат (таблица 18)

Характеристика части земельного участка: частный сервитут

Цель использования части земельного участка: обслуживание сетей теплоснабжения

Обозначение характерных точек границ	Координаты, м		Средняя квадратическая погрешность положения характерной точки (Mt), м
	X	Y	
1	2	3	4
н191	289469,36	1215811,15	0.10
158	289465,45	1215810,80	0.10
н179	289 466,7	1215798,9	0.10
н194	289468,62	1215781,68	0.10
н195	289478,10	1215782,57	0.10
183	289478,02	1215783,80	0.10
184	289503,23	1215786,56	0.10
128	289505,37	1215786,81	0.10
129	289506,56	1215786,93	0.10
130	289 466,7	289 466,7	0.10
н197	289507,82	1215785,36	0.10
н198	289507,26	1215791,33	0.10
н199	289504,7	1215791,1	0.10
н200	289472,89	1215788,11	0.10
н201	289471,19	1215803,85	0.10
н202	289470,25	1215803,73	0.10
н191	289469,36	1215811,15	0.10

Таблица 19

Координаты характерных точек границ образуемой части земельного участка с условным номером 44:27:070105:134/чзу1, площадью 42 кв. м представлены в каталоге координат (таблица 19)

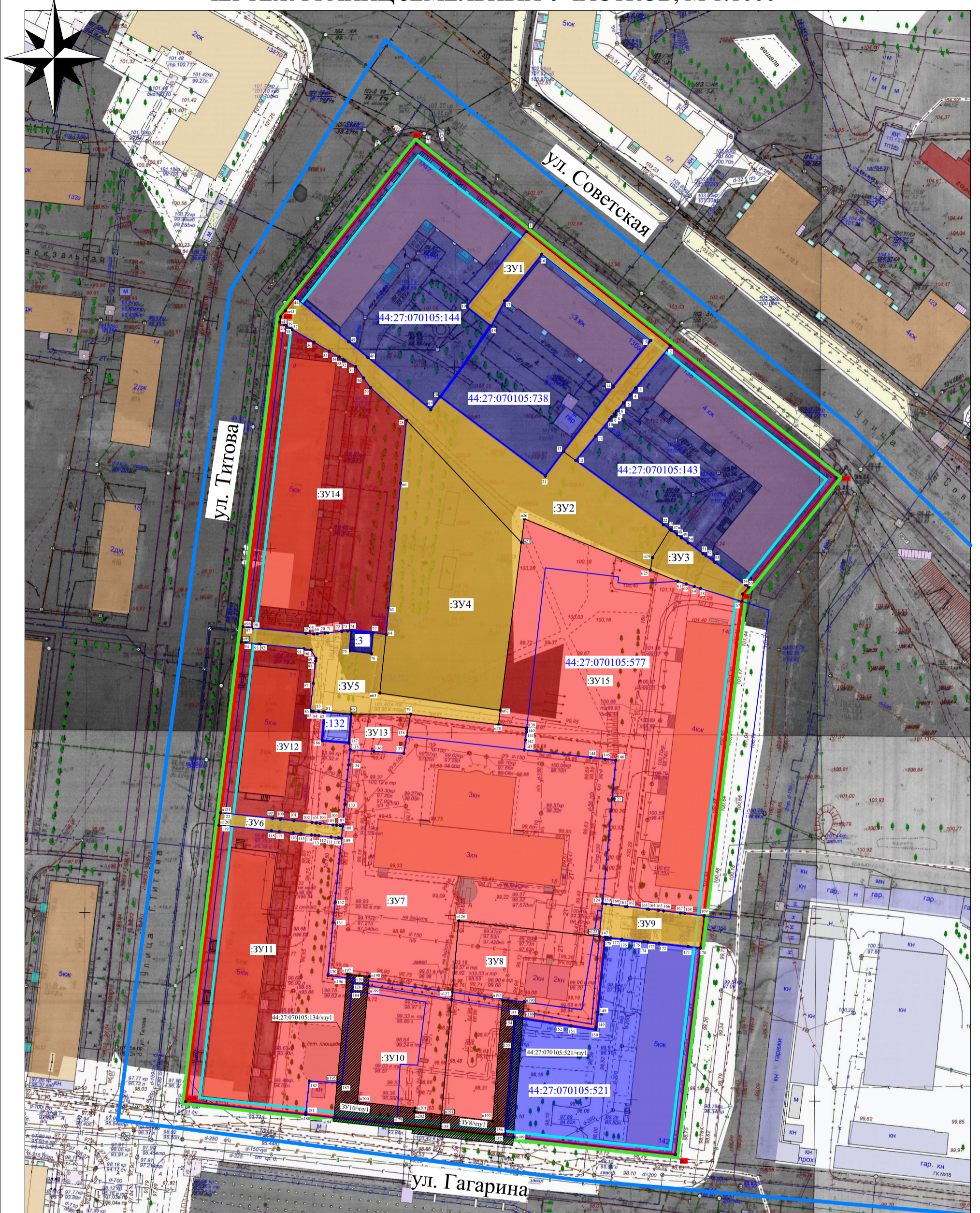
Характеристика части земельного участка: частный сервитут			
Цель использования части земельного участка: обслуживание сетей теплоснабжения			
Обозначение характерных точек границ	Координаты, м		Средняя квадратическая погрешность положения характерной точки (Mt), м
	X	Y	
1	2	3	4
н195	289478,10	1215782,57	0.10
183	289478,02	1215783,80	0.10
184	289503,23	1215786,56	0.10
128	289505,37	1215786,81	0.10
129	289506,56	1215786,93	0.10
н197	289 507,8	1 215 785,4	0.10
н196	289 506,8	1 215 785,3	0.10
н195	289478,10	1215782,57	0.10

Таблица 20

Координаты характерных красных линий представлены в каталоге координат (таблица 20)			
Обозначение характерных точек границ	Координаты, м		Средняя квадратическая погрешность положения характерной точки (Mt), м
	X	Y	
1	2	3	4
203	289 506,8	1 215 785,3	0.10
204	289 643,5	1 215 919,1	0.10
56	289 611,8	1 215 893,5	0.10
205	289 458,4	1 215 875,2	0.10
н185	289 473,0	1 215 741,1	0.10
н42	289 687,6	1 215 767,1	0.10
203	289 506,8	1 215 785,3	0.10

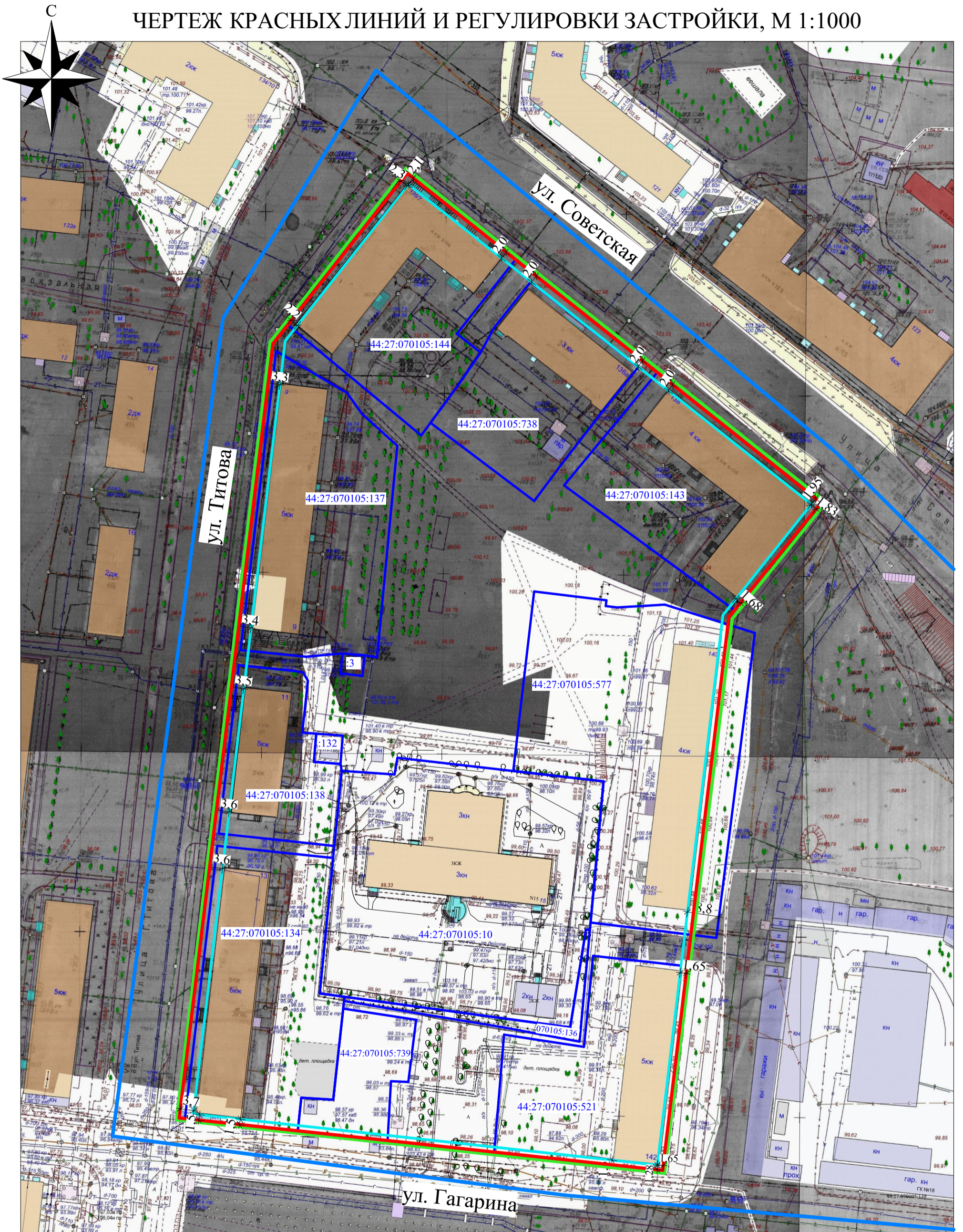
С

ЧЕРТЕЖ ГРАНИЦ ЗЕМЕЛЬНЫХ УЧАСТКОВ, М 1:1000



Изображение	Наименование	Примечание:			
	Граница кадастрового квартала	1. Координаты характерных точек границ земельных участков представлены в Приложении 1 к Чертежу (основная часть проекта межевания); 2. Возможна незначительная корректировка координат характерных точек границ земельных участков при проведении кадастровых работ.			
	Граница проекта межевания				
	Красные линии				
	Границы сущ. элементов планир. структуры				
	Линия отступа от красной линии, в целях определения места допустимого размещения зданий и сооружений				
44:27:070105:134	Кадастровый номер учтенного зем. участка	Должн.	Ф. И. О.	Подпись	Дата
:ЗУ1	Образуемый земельный участок	Генеральный директор	Фролова Н. В.		
	Объекты капитального строительства	Кадастровый инженер			
	Сущ. земельные участки не изменяемые				
	Образуемые земельные участки				
	Образуемые земельные участки общ. польз.				
	Образуемые части земельных участков				
Проект, предусматривающий внесение изменений в проект межевания территории, ограниченной улицами Гагарина, Титова, Советской, проездом от улицы Советской до улицы Гагарина в виде проекта межевания территории					
ПРОЕКТ МЕЖЕВАНИЯ ТЕРРИТОРИИ Основная часть					
Чертеж границ земельных участков М 1:1000					
Стадия	Лист	Листов			
П					
ООО "Центр кадастровых услуг" ИНН 4401137994 ОГРН 1124401008380 Адрес: г. Кострома, ул. Маршала Новикова, д.22/22, офис 1,3,6,7,8,9					

ЧЕРТЕЖ КРАСНЫХ ЛИНИЙ И РЕГУЛИРОВКИ ЗАСТРОЙКИ, М 1:1000



Примечание: Минимальный отступ от границ земельных участков принять в соответствии с предельными параметрами, установленными для зоны Ж-3 Правилами землепользования и застройки. Порядок предоставления разрешения на отклонения от предельных параметров разрешенного строительства установлен статьей 15 Правил землепользования и застройки города Костромы

Условные обозначения

Изображение	Наименование	Должн.	Ф. И. О.	Подпись	Дата
	Граница кадастрового квартала				
	Граница проекта межевания				
	Красные линии				
	Граница учтенного земельного участка, сведения о котором имеются в ЕГРН	Генеральный директор	Фролова Н. В.		
	Линия отступа от красной линии, в целях определения места допустимого размещения зданий и сооружений	Кадастровый инженер			
44:27:070105:134	Кадастровый номер учтенного земельного участка				
	Объекты капитального строительства				

Проект, предусматривающий внесение изменений в проект межевания территории, ограниченной улицами Гагарина, Титова, Советской, проездом от улицы Советской до улицы Гагарина в виде проекта межевания территории

ПРОЕКТ МЕЖЕВАНИЯ ТЕРРИТОРИИ
Основная часть

Стадия	Лист	Листов
П		

Чертеж красных линий и регулировки застройки,
М 1:1000

ООО "Центр кадастровых услуг"
ИНН 4401137994
ОГРН 1124401008380
Адрес: г. Кострома, ул. Маршала Новикова,
д.22/22, офис 1.3,6,7,8,9

Утверждено
Постановлением администрации
города Костромы

от _____ 2020 г.

**Изменения в документации по планировке территории,
ограниченной улицами Гагарина, Титова, Советской, проездом от
улицы Советской до улицы Гагарина в виде проекта межевания территории**

ПРОЕКТ МЕЖЕВАНИЯ

Материалы по обоснованию

Кострома
2020 год

Оглавление

Границы существующих земельных участков	3
Сведения об учтенных земельных участках	4
Схема границ зон с особыми условиями использования территории	6
Схема границ территории культурного наследия	7

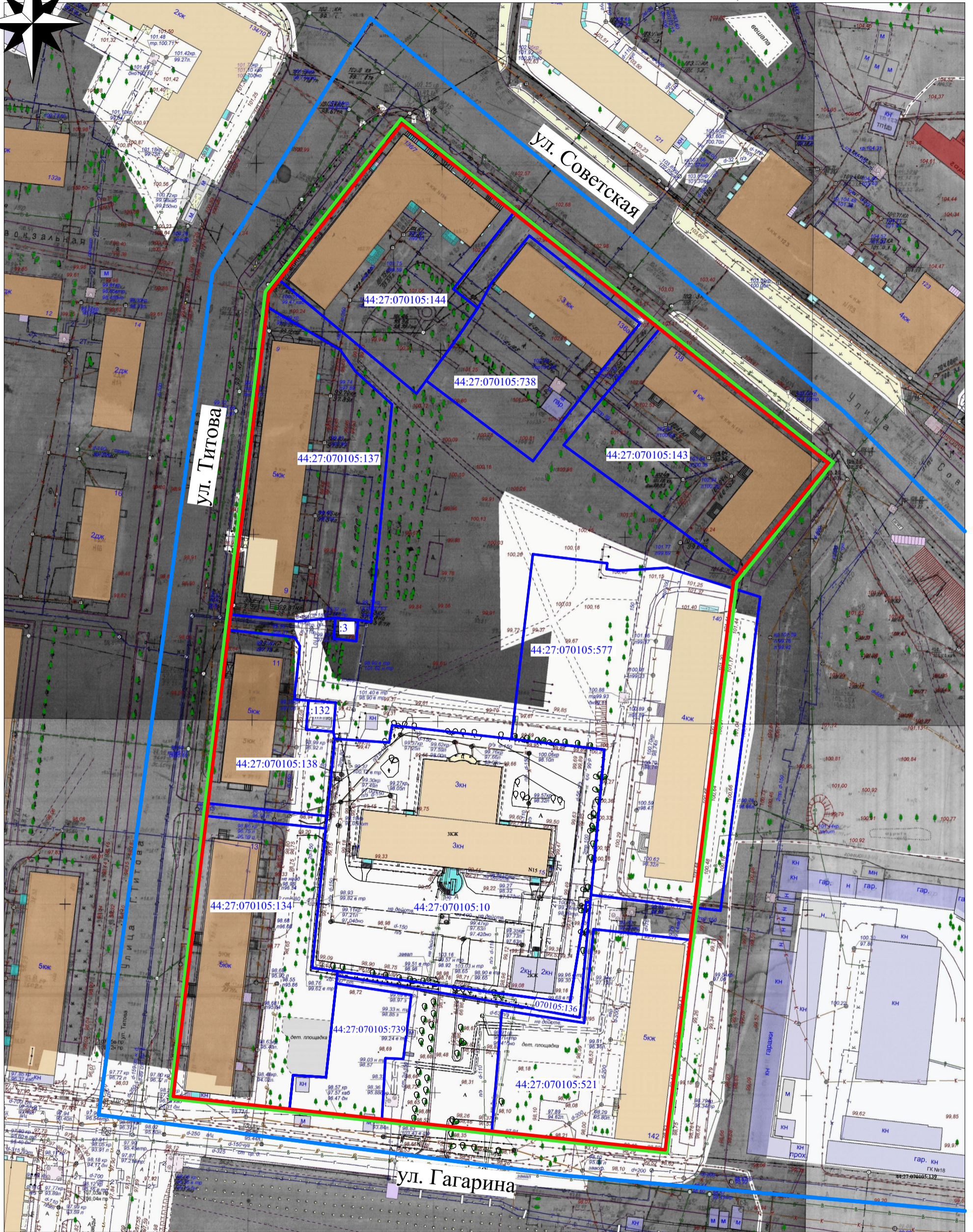
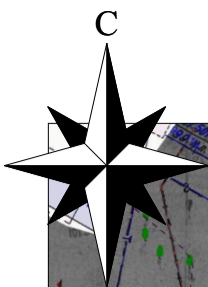
Сведения об учтенных земельных участках

Таблица №1

№ п/п	Кадастровый номер земельного участка	Адрес земельного участка	Разрешенное использование	Площадь земельного участка, кв. м
1	44:27:070105:144	Костромская область, город Кострома, улица Советская, дом 136/7	Многоквартирный дом	2323 +/- 17
2	44:27:070105:738	Костромская область, город Кострома, улица Советская, дом 136а	Объекты административного назначения	1756 +/- 15
3	44:27:070105:143	Костромская область, город Кострома, улица Советская, дом 138	Многоквартирный дом	2295 +/- 17
4	44:27:070105:577	Костромская область, город Кострома, улица Советская, дом 140	Многоквартирный дом	4450 +/- 23
5	44:27:070105:521	Костромская область, город Кострома, улица Советская, дом 142	Многоквартирный дом	2175 +/- 16
6	44:27:070105:739	Костромская область, город Кострома, улица Титова, в районе дома 13	Объекты административного назначения	709 +/- 9.32
7	44:27:070105:134	Костромская область, город Кострома, улица Титова, дом 13	Многоквартирный дом	2691 +/- 18
8	44:27:070105:138	Костромская область, город Кострома, улица Титова, дом 11	Многоквартирный дом	1232 +/- 12
9	44:27:070105:132	Местоположение установлено относительно ориентира, расположенного за пределами участка. Ориентир 5-ти этажное каменное здание. Участок находится примерно в 10 м, по направлению на запад от ориентира. Почтовый адрес ориентира: Костромская обл., Костромской район, г. Кострома, ул. Титова,	Для эксплуатации трансформаторных пунктов	58 +/- 1

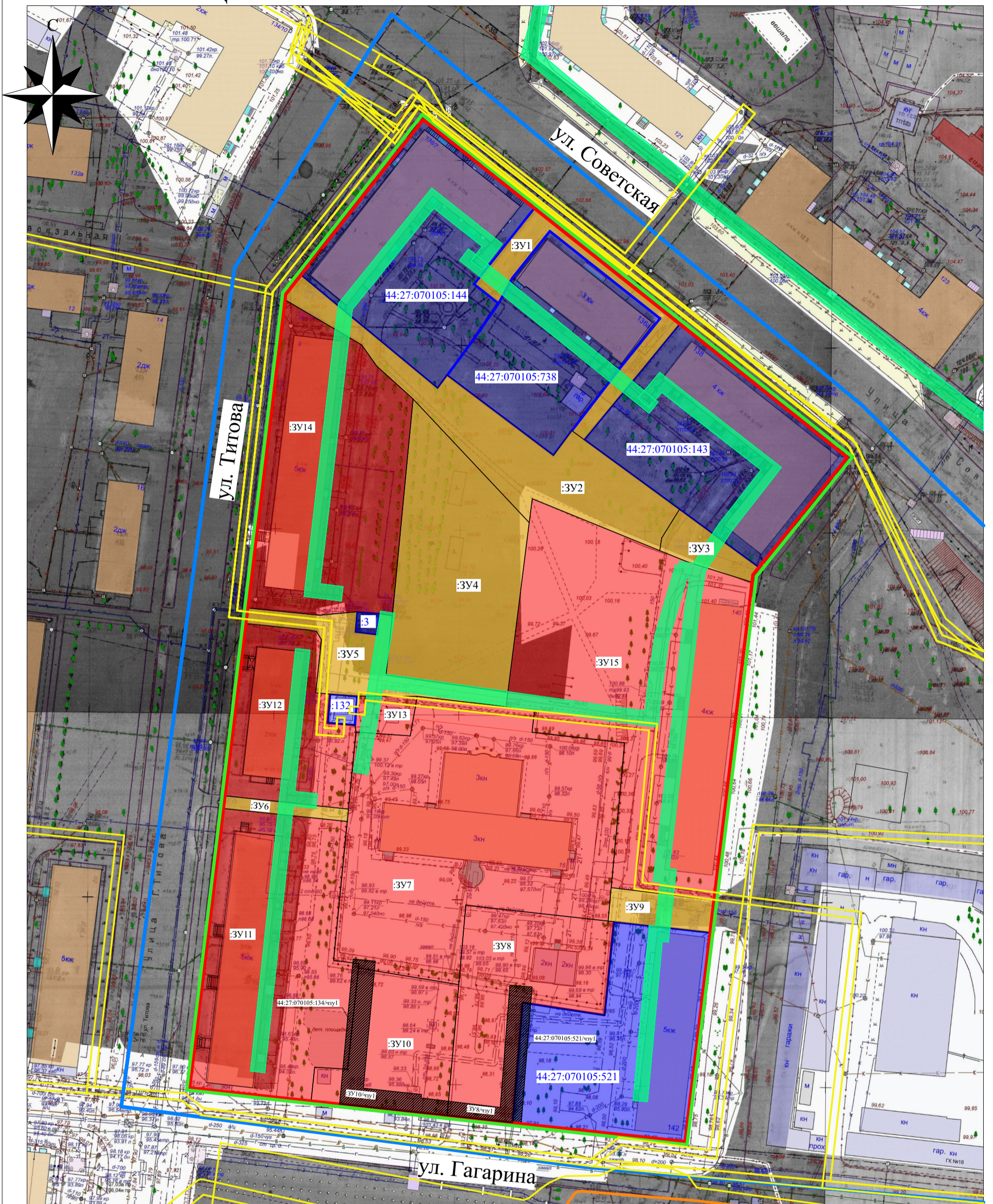
		д.11		
10	44:27:070105:3	Костромская область, город Кострома, улица Титова, дом 11, строение 1, ГРП №15	Для размещения газорегуляторного пункта	35 +/- 2
11	44:27:070105:137	Костромская область, город Кострома, улица Титова, дом 9	Многоквартирный дом	2698 +/- 18
12	44:27:070105:136	Костромская область, город Кострома, улица Титова, в районе дома № 15	Для размещения объектов общественно- делового, медицинского или спортивно- оздоровительного назначения	203 +/- 5
13	44:27:070105:10	Костромская область, город Кострома, улица Титова, дом 15	Для размещения объектов общественно- делового, медицинского или спортивно- оздоровительного назначения	4830 +/- 20

ГРАНИЦЫ СУЩЕСТВУЮЩИХ ЗЕМЕЛЬНЫХ УЧАСТКОВ И МЕСТОПОЛОЖЕНИЕ ОБЪЕКТОВ КАПИТАЛЬНОГО СТРОИТЕЛЬСТВА, М 1:1000



Условные обозначения						Проект, предусматривающий внесение изменений в проект межевания территории, ограниченной улицами Гагарина, Титова, Советской, проездом от улицы Советской до улицы Гагарина в виде проекта межевания территории			
Изображение	Наименование	Должн.	Ф. И. О.	Подпись	Дата				Стадия
	Граница кадастрового квартала	Генеральный директор	Фролова Н. В.			ПРОЕКТ МЕЖЕВАНИЯ ТЕРРИТОРИИ Материалы по обоснованию	П		
	Граница проекта межевания								
	Красные линии								
	Граница учтенного земельного участка, сведения о котором имеются в ЕГРН	Кадастровый инженер							
44:27:070105:134	Кадастровый номер учтенного земельного участка					Границы существующих земельных участков и местоположение существующих объектов капитального строительства, М 1:1000	ООО "Центр кадастровых услуг" ИНН 4401137994 ОГРН 1124401008380 Адрес: г. Кострома, ул. Маршала Новикова, д.22/22, офис 1,3,6,7,8,9		
	Объекты капитального строительства								

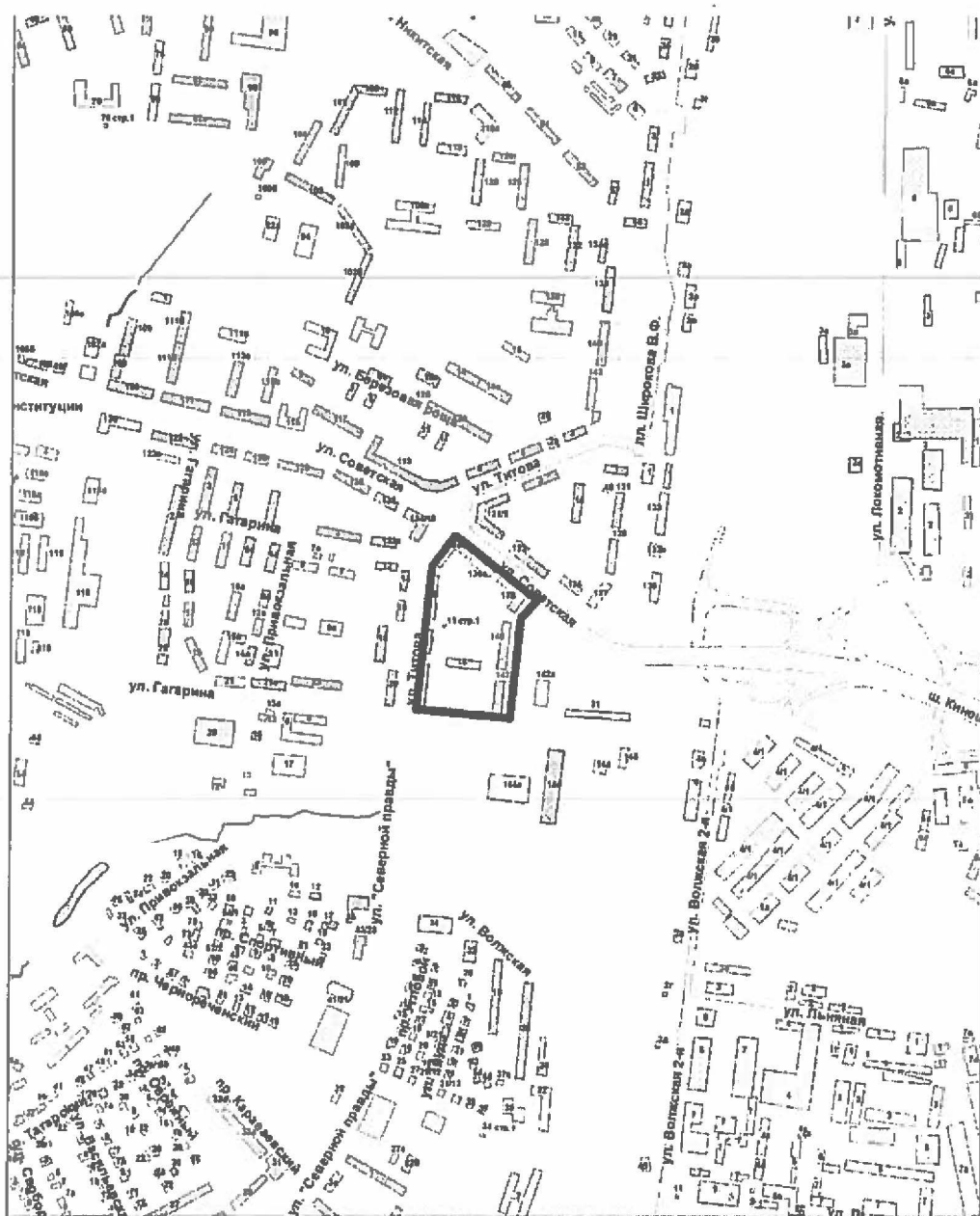
СХЕМА ГРАНИЦ ЗОН С ОСОБЫМИ УСЛОВИЯМИ ИСПОЛЬЗОВАНИЯ ТЕРРИТОРИИ



Условные обозначения

Изображение	Наименование	Примечание: на территории ограниченной улицами Гагарина, Титова, Советской, проездом от улицы Советской до улицы Гагарина, границы особо охраняемых природных территорий, границы территорий объектов культурного наследия и границы лесничеств, участков лесничеств, лесных кварталов, лесотаксационных выделов или частей лесотаксационных выделов отсутствуют.			
	Граница кадастрового квартала				
	Граница проекта межевания				
	Красные линии				
	ЗООИТ линии электропередач				
	Санитарно-защитная зона ООО "Космол"				
	ЗООИТ газопровод				
	Объекты капитального строительства	Должн.	Ф. И. О.	Подпись	Дата
	Существующие земельные участки	Генеральный директор	Фролова Н. В.		
	Образуемые земельные участки	Кадастровый инженер			
	Образуемые земельные участки общ. польз.				
	Образуемые части земельных участков				
44:27:070105:134	Кадастровый номер учтенного зем. участка				
	Образуемый земельный участок				
Проект, предусматривающий внесение изменений в проект межевания территории, ограниченной улицами Гагарина, Титова, Советской, проездом от улицы Советской до улицы Гагарина в виде проекта межевания территории					
ПРОЕКТ МЕЖЕВАНИЯ ТЕРРИТОРИИ Материалы по обоснованию					
Схема границ зон с особыми условиями использования территории, М 1:1000					
		Стадия	Лист	Листов	
		П			
		ООО "Центр кадастровых услуг" ИНН 4401137994 ОГРН 1124401008380 Адрес: г. Кострома, ул. Маршала Новикова, д.22/22, офис 1,3,6,7,8,9			

Границы территории, в пределах которых проводятся публичные слушания по проекту, предусматривающему внесение изменений в проект межевания территории, ограниченной улицами Гагарина, Титова, Советской, проездом от улицы Советской до улицы Гагарина



Повестка
собрания участников публичных слушаний по проекту,
предусматривающему внесение изменений в проект межевания
территории, ограниченной улицами Гагарина, Титова, Советской,
проездом от улицы Советской до улицы Гагарина

1 апреля 2020 года

15.00 – 16.30

1. Регистрация участников публичных слушаний – 20 мин.

2. Вступительное слово председательствующего на собрании участников публичных слушаний – 5 мин.

Воронина Ольга Владимировна – председатель Комиссии по рассмотрению документации по планировке территории города Костромы

Якимов Владимир Вячеславович – заместитель председательствующего, заместитель председателя Комиссии по рассмотрению документации по планировке территории города Костромы

3. Основной доклад:

- по проекту, предусматривающему внесение изменений в проект межевания территории, ограниченной улицами Гагарина, Титова, Советской, проездом от улицы Советской до улицы Гагарина

Фролова Наталья Владимировна –
генеральный директор ООО "Центр
кадастровых услуг" – 10 мин.

4. Вопросы к выступившим (в письменной, устной форме) – 30 мин.

5. Выступления участников публичных слушаний в порядке поступления заявок на выступление – 20 мин.

6. Заключительное слово председательствующего – 5 мин.
Воронина Ольга Владимировна – председатель Комиссии по рассмотрению документации по планировке территории города Костромы

ОПОВЕЩЕНИЕ О НАЧАЛЕ ПУБЛИЧНЫХ СЛУШАНИЙ

Глава города Костромы информирует о назначении публичных слушаний по проекту, предусматривающему внесение изменений в проект межевания территории, ограниченной улицами Гагарина, Титова, Советской, проездом от улицы Советской до улицы Гагарина.

Проект, предусматривающий внесение изменений в проект межевания территории, ограниченной улицами Гагарина, Титова, Советской, проездом от улицы Советской до улицы Гагарина, является приложением 1 к постановлению Главы города Костромы от 10 марта 2020 года № 25.

Собрание участников публичных слушаний состоится 1 апреля 2020 года с 15.00 часов до 16.30 часов в здании по адресу: Российская Федерация, Костромская область, городской округ город Кострома, город Кострома, площадь Конституции, дом 2, 3 этаж, кабинет 303в.

Организатор публичных слушаний, - Комиссия по рассмотрению документации по планировке территории города Костромы (адрес: Российская Федерация, Костромская область, городской округ город Кострома, город Кострома, площадь Конституции, 2, 4 этаж, кабинет 406, телефон (4942) 42 70 72).

Экспозиция проекта проводится в здании по адресу: Российская Федерация, Костромская область, городской округ город Кострома, город Кострома, площадь Конституции, 2, 4 этаж с 23 марта по 1 апреля 2020 г. Консультирование проводится во вторник и четверг с 10.00 до 12.00 часов.

Проект, подлежащий рассмотрению на публичных слушаниях, и информационные материалы к нему (при наличии) будут размещены на официальном сайте Администрации города Костромы в информационно-телекоммуникационной сети "Интернет" по адресу: gradkostroma.ru с 23 марта 2020 года.

Участники публичных слушаний в целях идентификации представляют сведения о себе (фамилию, имя, отчество (при наличии), дату рождения, адрес места жительства (регистрации) - для физических лиц; наименование, основной государственный регистрационный номер, место нахождения и адрес - для юридических лиц) с приложением документов, подтверждающих такие сведения. Участники публичных слушаний, являющиеся правообладателями соответствующих земельных участков и (или) расположенных на них объектов капитального строительства и (или) помещений, являющихся частью указанных объектов капитального строительства, также представляют сведения соответственно о таких земельных участках, объектах капитального строительства, помещениях, являющихся частью указанных объектов капитального строительства, из Единого государственного реестра недвижимости и иные документы, устанавливающие или удостоверяющие их права на такие земельные участки, объекты капитального строительства, помещения, являющиеся частью указанных объектов капитального строительства.

В случае внесения предложений и замечаний в письменной форме, документы, предоставляются участниками публичных слушаний в виде заверенных копий, либо копий с приложением оригиналов для их сверки.

В случае направления предложений и замечаний участником публичных слушаний представляется согласие на обработку его персональных данных с учетом

требований, установленных Федеральным законом от 27 июля 2006 года № 152-ФЗ "О персональных данных".

Участники публичных слушаний, представившие указанные сведения о себе, имеют право вносить предложения и замечания, касающиеся рассматриваемого проекта:

1) в письменной форме в адрес организатора публичных слушаний с 23 марта по 1 апреля 2020 г.;

2) посредством записи в книге (журнале) учета посетителей экспозиции проекта, подлежащего рассмотрению на публичных слушаниях, с 23 марта по 1 апреля 2020 года в здании по адресу: Российская Федерация, Костромская область, городской округ город Кострома, город Кострома, площадь Конституции, 2, 4 этаж;

3) в устной и письменной форме в ходе проведения собрания участников публичных слушаний.