



ГЛАВА ГОРОДА КОСТРОМЫ

ПОСТАНОВЛЕНИЕ

19 ноября 2019 года

№ 121

О назначении публичных слушаний по проекту межевания территории на пересечении улиц Самоковской и Южной

Рассмотрев обращение главы Администрации города Костромы от 18 ноября 2019 года № 24исх-5546/19 "О назначении публичных слушаний", в целях соблюдения права человека на благоприятные условия жизнедеятельности, прав и законных интересов правообладателей земельных участков и объектов капитального строительства, в соответствии со статьями 5¹ и 46 Градостроительного кодекса Российской Федерации, Федеральным законом от 6 октября 2003 года № 131-ФЗ "Об общих принципах организации местного самоуправления в Российской Федерации", Порядком организации и проведения публичных слушаний по проектам муниципальных правовых актов города Костромы в сфере градостроительной деятельности, Правилами землепользования и застройки города Костромы, руководствуясь статьями 20, 37 и 56 Устава города Костромы,

ПОСТАНОВЛЯЮ :

1. Назначить публичные слушания по проекту межевания территории на пересечении улиц Самоковской и Южной (приложение 1), в форме собрания участников публичных слушаний по проекту муниципального правового акта в Администрации города Костромы.

2. Определить организатором публичных слушаний по проекту межевания территории на пересечении улиц Самоковской и Южной - Комиссию по рассмотрению документации по планировке территории города Костромы.

3. Назначить проведение собрания участников публичных слушаний на 10 декабря 2019 года в период с 16.30 до 18.00 часов по адресу: Российская Федерация, Костромская область, городской округ город Кострома, город Кострома, площадь Конституции, дом 2, 3 этаж, кабинет 303в.

4. Утвердить прилагаемые:

1) границы территории, в пределах которых проводятся публичные слушания по проекту межевания территории на пересечении улиц Самоковской и Южной (приложение 2);

2) повестку собрания участников публичных слушаний по проекту межевания территории на пересечении улиц Самоковской и Южной (приложение 3);

3) оповещение о начале публичных слушаний (приложение 4).

5. Опубликовать 22 ноября 2019 года в порядке, установленном для официального опубликования муниципальных правовых актов города Костромы, иной официальной информации, и разместить на официальном сайте Думы города Костромы в информационно-телекоммуникационной сети "Интернет":

1) настоящее постановление;

2) проект постановления Администрации города Костромы "Об утверждении документации по планировке территории на пересечении улиц Самоковской и

Южной".

6. С 2 декабря 2019 года разместить на официальном сайте Администрации города Костромы в информационно-телекоммуникационной сети "Интернет":

1) проект постановления Администрации города Костромы "Об утверждении документации по планировке территории на пересечении улиц Самоковской и Южной";

2) проект межевания территории на пересечении улиц Самоковской и Южной.

7. Не позднее 3 декабря 2019 года разместить и до 10 декабря 2019 года распространять оповещение о начале публичных слушаний на информационных стендах, находящихся в муниципальной собственности.

8. Настоящее постановление вступает в силу со дня его официального опубликования.

Глава города Костромы

Ю. В. Журин

Копия верна:
Начальник общего отдела
аппарата Думы города Костромы



С. В. Жарова



Муниципальное казенное учреждение города Костромы «Центр градостроительства»
пл. Конституции, 2, г. Кострома, 156005 Тел. (4942) 22-27-77,
E-mail: cg@gradkostroma.ru

**ДОКУМЕНТАЦИЯ ПО ПЛАНИРОВКЕ ТЕРРИТОРИИ НА ПЕРЕСЕЧЕНИИ
УЛИЦ САМОКОВСКОЙ И ЮЖНОЙ
ПРОЕКТ МЕЖЕВАНИЯ ТЕРРИТОРИИ**

Основная часть

Заказчик: Управление имущественных и земельных отношений Администрации
города Костромы

Директор

А.В.Храмов

Начальник отдела кадастровых работ

Е.Н.Миличенко

Содержание

ТЕКСТОВАЯ ЧАСТЬ		
1.	Пояснительная записка	3
1.1.	Описание положения планируемой территории в планировочной структуре городского округа город Кострома	3
1.2.	Обеспечение сохранности объектов культурного наследия при ведении градостроительной деятельности или иных целей, не связанных со строительством в границах рассматриваемой территории	4
1.3.	Нормативная база для проектирования	5
2.	Проектные решения	6
2.1.	Перечень и сведения о площади образуемых земельных участков и возможные способы их образования	7
2.2.	Перечень и сведения о площади образуемых земельных участков, которые будут отнесены к территориям общего пользования или имуществу общего пользования.	8
2.3.	Ведомость координат характерных точек границ образуемых земельных участков	9
ГРАФИЧЕСКАЯ ЧАСТЬ		
3.	Чертеж красных линий и линий отступа от красных линий в целях определения мест допустимого размещения зданий, строений, сооружений	13
4.	Чертеж межевания территории	14

1. ПОЯСНИТЕЛЬНАЯ ЗАПИСКА

В соответствии со статьей 43 Градостроительного кодекса Российской Федерации подготовка проекта межевания территории осуществляется применительно к территории, расположенной в границах одного или нескольких смежных элементов планировочной структуры, границах определенной правилами землепользования и застройки территориальной зоны и (или) границах установленной схемой территориального планирования муниципального района, генеральным планом поселения, городского округа функциональной зоны.

Подготовка проекта межевания территории осуществляется для:

- 1) определения местоположения границ образуемых земельных участков;
- 2) установления красных линий для застроенной территории, в границах которой не планируется размещение новых объектов капитального строительства, а также для установления, изменения, отмены красных линий в связи с образованием и (или) изменением земельного участка, расположенного в границах территории, применительно к которой не предусматривается осуществление деятельности по комплексному и устойчивому развитию территории, при условии, что такие установление, изменение, отмена влекут за собой исключительно изменение границ территории общего пользования.

1.1. ОПИСАНИЕ ПОЛОЖЕНИЯ ПЛАНИРУЕМОЙ ТЕРРИТОРИИ В ПЛАНИРОВОЧНОЙ СТРУКТУРЕ ГОРОДСКОГО ОКРУГА ГОРОД КОСТРОМА

Территория разработки проекта межевания расположена на землях населенных пунктов, в границах кадастрового квартала 44:27:080515.

С северо-западной стороны территория ограничена улицей Самоковской, с северо-восточной – границей домовладения №5 по улице Самоковской и домовладений № 8, №14 в микрорайоне Паново, с юго-восточной – внутриквартальным проездом от улицы Южной до улицы Эскаваторщиков, с юго-западной – улицей Южной.

Проект межевания охватывает территорию 10,3 га.

В соответствии с Генеральным планом города Костромы проектируемая территория расположена в двух функциональных зонах: в зоне многоэтажной жилой застройки и в зоне объектов дошкольного, начального и среднего общего образования.

В соответствии со схемой границ зон с особыми условиями использования территорий (Приложение 2 к Правилам землепользования и застройки города Костромы) разрабатываемая территория расположена вне границ зон с особыми условиями использования территории.

При подготовке проекта межевания территории был проведен анализ существующих границ земельных участков, их правовой статус и местоположение их границ. Анализ проведен на основании сведений ЕГРН в виде кадастрового плана территории от 16 октября 2019 года № КУВИ-001/2019-25298223, с учетом данных, полученных с сайта Росреестра <https://rosreestr.ru>.

При подготовке проекта межевания территории использовались материалы и результаты инженерных изысканий данной территории, выполненных в период с 2014 года по 2019 год.

Исходной планово-картографической основой для разработки проекта межевания явились материалы топографической съемки в масштабе 1:500.

1.2. ОБЕСПЕЧЕНИЕ СОХРАННОСТИ ОБЪЕКТОВ КУЛЬТУРНОГО НАСЛЕДИЯ ПРИ ВЕДЕНИИ ГРАДОСТРОИТЕЛЬНОЙ ДЕЯТЕЛЬНОСТИ ИЛИ ИНЫХ ЦЕЛЕЙ, НЕ СВЯЗАННЫХ СО СТРОИТЕЛЬСТВОМ В ГРАНИЦАХ РАССМАТРИВАЕМОЙ ТЕРРИТОРИИ

Территория расположена вне зон охраны памятников истории и культуры согласно постановлению главы Администрации Костромской области от 18 декабря 1997 года № 837 «Об утверждении зон охраны исторической части города Костромы».

В границах территории отсутствуют объекты культурного наследия (в том числе археологического), включенные в Единый государственный реестр объектов культурного наследия (памятников истории и культуры) народов Российской Федерации, выявленные объекты культурного наследия и объекты, составляющие предмет охраны исторического поселения города Костромы.

На проектируемую территорию не распространяются защитные зоны объектов культурного наследия в соответствии со статьей 34.1 Федерального закона от 25 июня 2002 года № 73-ФЗ «Об объектах культурного наследия (памятников истории и культуры) народов Российской Федерации».

В соответствии со статьей 36 Федерального закона от 25 июня 2002 года № 73-ФЗ «Об объектах культурного наследия (памятниках истории и культуры) народов Российской Федерации» земляные, строительные, хозяйственные и иные работы должны быть приостановлены исполнителем работ в случае обнаружения объекта, обладающего признаками объекта культурного наследия. Исполнитель работ в течение трех рабочих дней со дня их обнаружения обязан направить заявление в письменной форме об указанных объектах в инспекцию по охране объектов культурного наследия Костромской области.

1.3. НОРМАТИВНАЯ БАЗА ДЛЯ ПРОЕКТИРОВАНИЯ

- 1 Земельный кодекс Российской Федерации.
- 2 Градостроительный кодекс Российской Федерации.
- 3 Федеральный закон от 25 июня 2002 года N 73-ФЗ "Об объектах культурного наследия (памятниках истории и культуры) народов Российской Федерации".
- 4 Федеральный закон от 24 июля 2007 года N 221-ФЗ "О кадастровой деятельности".
- 5 Федеральный закон от 13 июля 2015 года N 218-ФЗ "О государственной регистрации недвижимости".
- 6 Федеральный закон от 6 октября 2003 года N 131-ФЗ "Об общих принципах организации местного самоуправления в Российской Федерации".
- 7 Федеральный закон от 30 декабря 2009 года N 384-ФЗ "Технический регламент о безопасности зданий и сооружений" .
- 8 Приказ Министерства культуры Российской Федерации от 29 июля 2010 года № 418 «Об утверждении перечня исторических поселений».
- 9 Приказ Министерства экономического развития Российской Федерации от 1 сентября 2014 года № 540 «Об утверждении классификатора видов разрешенного использования земельных участков».
- 10 Приказ Министерства экономического развития Российской Федерации от 8 декабря 2015 года N 921 "Об утверждении формы и состава сведений межевого плана, требований к его подготовке".
- 11 ГОСТ 2.105-95 Единая система конструкторской документации (ЕСКД). Общие требования к текстовым документам.
- 12 ГОСТ Р 21.1101-2013 Система проектной документации для строительства (СПДС). Основные требования к проектной и рабочей документации.
- 13 СП 42.13330.2011. Свод правил. Градостроительство. Планировка и застройка городских и сельских поселений. Актуализированная редакция СНиП 2.07.01-89.
- 14 Закон Костромской области от 27 февраля 2019 года N 517-6-ЗКО "О порядке подготовки и утверждения документации по планировке территории в Костромской области".
- 15 Постановление Администрации Костромской области от 1 октября 2010 года N 344-а "Об утверждении региональных нормативов градостроительного проектирования Костромской области".
- 16 Решение Думы города Костромы от 18 декабря.2008 года № 212 «Об утверждении Генерального плана города Костромы».
- 17 Решение Думы города Костромы от 16 декабря 2010 № 62 «Об утверждении Правил землепользования и застройки города Костромы».
- 18 Решение Думы города Костромы от 26 марта 2015 года № 52 «Об утверждении Местных нормативов градостроительного проектирования города Костромы».
- 19 Постановление Администрации города Костромы от 23 октября 2019 года № 2037 «О подготовке документации по планировке территории на пересечении улиц Самоковской и Южной»

2. ПРОЕКТНЫЕ РЕШЕНИЯ

Цели выполнения проекта межевания территории:

- установления границ застроенных земельных участков;
- установления границ земельных участков, на которых расположены многоквартирные жилые дома с элементами озеленения и благоустройства и иными предназначенными для обслуживания, эксплуатации и благоустройства жилых домов объектами;
- установления границ территорий общего пользования.

Определение местоположения границ образуемых земельных участков осуществляется в соответствии с градостроительными регламентами и иными требованиями к образуемым земельным участкам, установленными федеральными законами и законами субъектов Российской Федерации, техническими регламентами, сводами правил.

Формирование земельных участков осуществляется из земель государственной собственности и собственности физических и юридических лиц.

Формирование земельных участков путем перераспределения осуществляется с целью устранения изломанности границ, чересполосицы и формирования линии застройки – проектной прямой линии для определения границы застройки вдоль улично-дорожной сети.

Площади земельных участков, определяемые при проведении кадастровых работ с учетом установленных в соответствии с федеральным законом требований, могут отличаться от площади земельных участков, указанных в проекте межевания территории, не более чем на десять процентов.

Проектом межевания территории определены площади и границы образуемых земельных участков, определены границы территорий общего пользования.

В результате разработки проекта межевания, на территории образовано 12 земельных участка, из них 4 земельных участка являются территориями общего пользования.

Виды разрешенного использования застроенных земельных участков установлены в соответствии с их фактическим использованием.

Присвоение адресов вновь образуемым земельным участкам осуществляется в соответствии с Правилами присвоения, изменения и аннулирования адресов, утвержденными Постановлением Правительства Российской Федерации от 19 ноября 2014 года № 1221. Решение об аннулировании адресов существующих земельных участков принимается решением органа местного самоуправления после снятия объекта адресации с кадастрового учета.

Предельные параметры разрешенного строительства, реконструкции объектов капитального строительства на существующих, изменяемых и вновь образуемых земельных участках при последующей подготовке градостроительных планов земельных участков устанавливаются органом местного самоуправления с учетом статьи 20 и статьи 22 Правил землепользования и застройки города Костромы.

Проект межевания территории выполнен в системе координат МСК-44, введенной в действие с 27 апреля 2014 года Приказом Управления Росреестра по Костромской области от 11 марта 2014 года № П/56.

2.1. ПЕРЕЧЕНЬ И СВЕДЕНИЯ О ПЛОЩАДИ ОБРАЗУЕМЫХ ЗЕМЕЛЬНЫХ УЧАСТКОВ И ВОЗМОЖНЫЕ СПОСОБЫ ИХ ОБРАЗОВАНИЯ

Сведения о площади образуемых земельных участков и способе их образования (кроме земель, отнесённых к территориям общего пользования) представлены в таблице 1.

Таблица 1.

№п/п	Обозначение земельного участка	Площадь, м ²	Адрес (местоположение) земельного участка:	Возможные способы образования земельных участков
1	:ЗУ1	26884	город Кострома, улица Самоковская, 7	Образуется из земель неразграниченной государственной собственности
2	:ЗУ2	536	город Кострома, улица Южная, 9, стр.1	Образуется из земель неразграниченной государственной собственности
3	:ЗУ3	1113	город Кострома, улица Самоковская, в районе дом 7а	Образуется из земель неразграниченной государственной собственности
4	:ЗУ4	205	город Кострома, улица Самоковская, в районе дом 7а	Образуется из земель неразграниченной государственной собственности
5	:ЗУ5	2740	город Кострома, улица Самоковская, 5а	Образуется путем перераспределения земельного участка с кадастровым номером 44:27:080515:4 и земель неразграниченной государственной собственности
6	:ЗУ6	3923	город Кострома, улица Южная, 13	Образуется путем перераспределения земельного участка с кадастровым номером 44:27:080515:4529 и земель неразграниченной государственной собственности
7	:ЗУ7	5276	город Кострома, улица Южная, 11	Образуется путем перераспределения земельного участка с кадастровым номером 44:27:080515:3037 и земель неразграниченной государственной собственности
8	:ЗУ8	360	город Кострома, улица Южная, 7	Образуется путем перераспределения земельного участка с кадастровым номером 44:27:080515:36 и земель неразграниченной государственной собственности

Сведения о видах разрешенного использования образуемых земельных участков (кроме земель, отнесённых к территориям общего пользования) представлены в таблице 2.

Таблица 2.

№п/п	Обозначение земельного участка	Вид разрешенного использования	Код по Классификации
1.	:ЗУ1	Многоэтажная жилая застройка (высотная застройка)	2.6
2.	:ЗУ2	Многоэтажная жилая застройка (высотная застройка)	2.6
3.	:ЗУ3	Коммунальное обслуживание	3.1
4.	:ЗУ4	Коммунальное обслуживание	3.1
5.	:ЗУ5	Магазины	4.4
6.	:ЗУ6	Многоэтажная жилая застройка (высотная застройка)	2.6
7.	:ЗУ7	Многоэтажная жилая застройка (высотная застройка)	2.6
8.	:ЗУ8	Магазины	4.4

**2.2. ПЕРЕЧЕНЬ ОБРАЗУЕМЫХ ЗЕМЕЛЬНЫХ УЧАСТКОВ, КОТОРЫЕ БУДУТ
ОТНЕСЕНЫ К ТЕРРИТОРИЯМ ОБЩЕГО ПОЛЬЗОВАНИЯ**

№ п/п	Обозначение земельного участка	Площадь, м ²	Местоположение земельного участка:	Вид разрешенного использования	Код по Классификатору	Возможные способы образования земельных участков
1.	:ЗУ9	718	-	Земельные участки (территории) общего пользования	12.0	Образуются из земель государственной собственности до её разграничения
2.	:ЗУ10	646	-	Земельные участки (территории) общего пользования	12.0	
3.	:ЗУ11	14921	-	Земельные участки (территории) общего пользования	12.0	
4.	:ЗУ12	336	-	Земельные участки (территории) общего пользования	12.0	

2.3. ВЕДОМОСТЬ КООРДИНАТ ХАРАКТЕРНЫХ ТОЧЕК ГРАНИЦ ОБРАЗУЕМЫХ ЗЕМЕЛЬНЫХ УЧАСТКОВ

Условный номер земельного участка :ЗУ1		
Площадь земельного участка 26884м ²		
Обозначение характерных точек границы	Координаты, м	
	X	Y
1	2	3
н1	287751,25	1211572,79
н2	287746,43	1211577,95
н3	287751,21	1211581,94
н4	287755,86	1211576,73
н28	287863,51	1211668,79
5	287859,54	1211673,58
4	287840,72	1211696,32
1	287830,62	1211707,50
2	287865,96	1211736,98
3	287871,75	1211741,74
4	287872,52	1211742,37
н6	287883,00	1211750,74
5	287881,89	1211752,13
6	287878,80	1211755,99
7	287878,31	1211756,62
8	287874,01	1211762,20
н7	287854,52	1211785,44
9	287845,63	1211778,17
10	287844,65	1211779,38
11	287844,07	1211780,11
12	287843,62	1211780,65
13	287826,90	1211801,22
14	287793,94	1211774,50
141	287755,56	1211745,80
142	287754,85	1211745,26
н8	287770,03	1211726,47
15	287759,99	1211714,24
16	287754,26	1211706,10
17	287732,85	1211675,63
18	287740,17	1211667,64
19	287741,71	1211665,97
20	287742,30	1211665,32
21	287739,08	1211642,95
22	287731,41	1211636,02
23	287728,34	1211633,24
н10	287710,26	1211616,87
н11	287730,34	1211599,43
н12	287735,03	1211595,26
н13	287740,82	1211589,63
н14	287738,20	1211587,44
н15	287731,11	1211591,22
н16	287704,81	1211611,04
н17	287683,98	1211623,82
н18	287654,78	1211603,52
24	287655,32	1211602,50
25	287659,18	1211595,15
26	287642,86	1211557,64
27	287642,06	1211555,81

28	287640,91	1211553,14
н19	287626,09	1211559,43
н20	287612,51	1211527,67
н21	287668,96	1211502,43
н1	287751,25	1211572,79
Условный номер земельного участка :ЗУ2		
Площадь земельного участка 536м ²		
Обозначение характерных точек границы	Координаты, м	
	X	Y
1	2	3
29	287590,84	1211604,34
30	287593,19	1211608,25
31	287595,55	1211612,16
н22	287568,73	1211643,99
н23	287560,34	1211637,09
32	287561,07	1211634,06
33	287562,55	1211632,20
34	287564,17	1211630,17
35	287576,05	1211615,05
36	287580,93	1211608,84
37	287584,07	1211607,42
29	287590,84	1211604,34
Условный номер земельного участка :ЗУ3		
Площадь земельного участка 1113м ²		
Обозначение характерных точек границы	Координаты, м	
	X	Y
1	2	3
38	287738,99	1211722,12
39	287734,32	1211718,34
40	287736,06	1211716,21
41	287733,02	1211713,67
42	287732,16	1211712,97
43	287724,40	1211706,51
44	287720,91	1211703,59
45	287726,88	1211695,30
46	287705,41	1211676,54
47	287694,74	1211689,40
48	287693,47	1211690,96
49	287692,57	1211692,05
50	287693,02	1211692,42
51	287690,29	1211695,71
52	287689,20	1211697,05
53	287687,38	1211695,53
54	287684,48	1211693,14
55	287684,13	1211692,84
56	287686,73	1211689,70
57	287688,72	1211687,30
58	287689,99	1211685,75
59	287697,54	1211676,63
60	287695,98	1211675,27

61	287694,48	1211673,95
62	287693,95	1211673,48
63	287697,50	1211669,37
64	287670,46	1211645,25
65	287668,97	1211643,90
66	287661,02	1211636,82
67	287657,34	1211640,60
68	287650,25	1211634,60
69	287653,18	1211631,21
70	287645,41	1211627,35
71	287620,74	1211615,05
н24	287626,64	1211609,96
72	287640,25	1211617,82
73	287643,82	1211619,87
74	287646,25	1211621,06
75	287656,06	1211625,94
76	287660,09	1211627,95
77	287673,35	1211639,76
78	287674,84	1211641,10
79	287673,35	1211642,82
80	287722,75	1211686,65
81	287724,23	1211685,03
82	287734,92	1211694,38
83	287729,05	1211702,57
84	287730,33	1211703,63
85	287729,41	1211704,73
86	287743,81	1211716,18
87	287741,69	1211718,81
38	287738,99	1211722,12
Условный номер земельного участка		:ЗУ4
Площадь земельного участка		205м²
Обозначение характерных точек границы	Координаты, м	
	X	Y
1	2	3
н24	287626,64	1211609,96
71	287620,74	1211615,05
88	287619,04	1211613,15
89	287617,95	1211611,91
90	287617,46	1211612,38
91	287609,58	1211619,66
92	287607,52	1211621,54
93	287603,46	1211625,31
н25	287601,23	1211624,28
н26	287596,62	1211620,37
94	287598,88	1211617,70
95	287600,88	1211615,34
96	287603,34	1211617,22
97	287603,76	1211616,84
98	287614,94	1211606,55
99	287617,17	1211604,50
н24	287626,64	1211609,96
Условный номер земельного участка		:ЗУ5
Площадь земельного участка		2740м²
Обозначение характерных	Координаты, м	
	X	Y

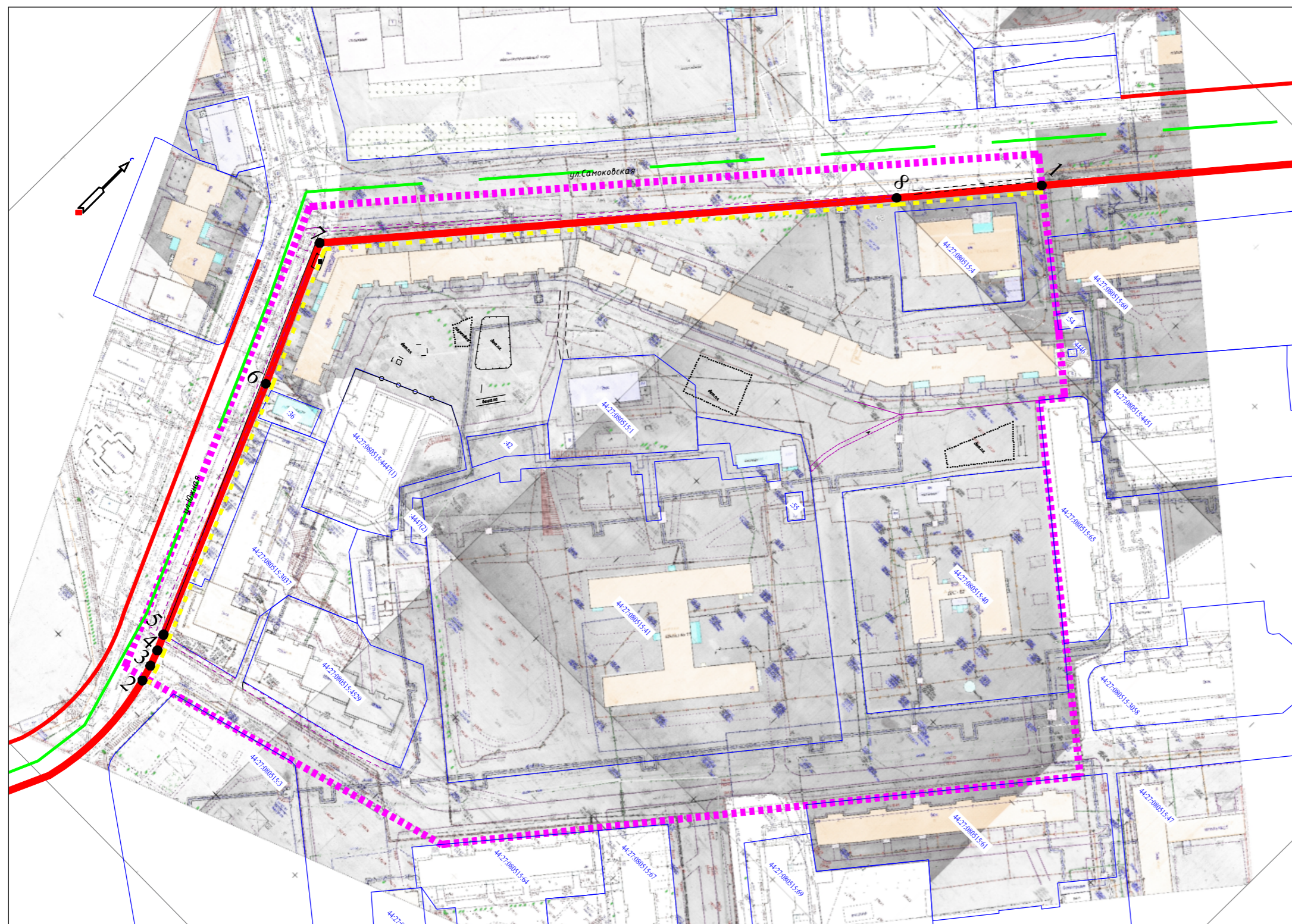
точек границы		
1	2	3
н27	287904,90	1211703,67
4	287872,52	1211742,37
3	287871,75	1211741,74
2	287865,96	1211736,98
1	287830,62	1211707,50
4	287840,72	1211696,32
5	287859,54	1211673,58
н28	287863,51	1211668,79
н29	287864,55	1211669,67
н27	287904,90	1211703,67
Условный номер земельного участка		:ЗУ6
Площадь земельного участка		3923м²
Обозначение характерных точек границы	Координаты, м	
	X	Y
1	2	3
102	287543,27	1211602,75
103	287548,15	1211603,48
104	287549,50	1211606,69
105	287552,13	1211612,89
106	287556,31	1211622,78
107	287559,11	1211629,41
32	287561,07	1211634,06
н23	287560,34	1211637,09
н22	287568,73	1211643,99
н30	287580,25	1211653,47
108	287559,04	1211679,89
109	287528,98	1211693,01
110	287526,56	1211687,81
111	287523,69	1211680,05
112	287519,86	1211667,56
н31	287506,11	1211614,88
113	287536,34	1211601,71
114	287538,71	1211602,07
115	287540,20	1211602,28
102	287543,27	1211602,75
Условный номер земельного участка		:ЗУ7
Площадь земельного участка		5276м²
Обозначение характерных точек границы	Координаты, м	
	X	Y
1	2	3
н32	287593,53	1211535,79
116	287594,63	1211538,16
117	287597,32	1211543,93
118	287602,05	1211554,11
119	287604,98	1211560,39
120	287607,83	1211567,41
121	287607,49	1211567,56
122	287605,04	1211568,66
123	287602,03	1211570,01
124	287600,94	1211570,50
125	287598,20	1211571,73

126	287597,20	1211572,17
127	287580,23	1211579,77
128	287580,71	1211580,88
129	287582,47	1211584,98
130	287583,05	1211586,30
131	287583,84	1211588,14
29	287590,84	1211604,34
37	287584,07	1211607,42
36	287580,93	1211608,84
35	287576,05	1211615,05
34	287564,17	1211630,17
33	287562,55	1211632,20
32	287561,07	1211634,06
107	287559,11	1211629,41
106	287556,31	1211622,78
105	287552,13	1211612,89
104	287549,50	1211606,69
103	287548,15	1211603,48
102	287543,27	1211602,75
115	287540,20	1211602,28
114	287538,71	1211602,07
113	287536,34	1211601,71
н31	287506,11	1211614,88
132	287496,55	1211576,60
н32	287593,53	1211535,79
Условный номер земельного участка		:ЗУ8
Площадь земельного участка		360м²
Обозначение характерных точек границы	Координаты, м	
	X	Y
1	2	3
н33	287605,91	1211530,58
133	287617,06	1211555,63
119	287604,98	1211560,39
118	287602,05	1211554,11
117	287597,32	1211543,93
116	287594,63	1211538,16
н32	287593,53	1211535,79
н33	287605,91	1211530,58
Условный номер земельного участка		:ЗУ9
Площадь земельного участка		718м²
Обозначение характерных точек границы	Координаты, м	
	X	Y
1	2	3
:ЗУ9(1)		
н4	287755,86	1211576,73
н3	287751,21	1211581,94
н2	287746,43	1211577,95
н1	287751,25	1211572,79
н4	287755,86	1211576,73
:ЗУ9(2)		
н13	287740,82	1211589,63
н12	287735,03	1211595,26
н11	287730,34	1211599,43
н10	287710,26	1211616,87

222	287708,85	1211615,60
223	287683,78	1211630,98
224	287682,08	1211629,79
225	287673,28	1211623,66
226	287664,21	1211617,26
227	287661,10	1211615,19
228	287655,38	1211610,62
229	287654,11	1211609,60
230	287650,97	1211614,18
231	287649,20	1211616,75
74	287646,25	1211621,06
73	287643,82	1211619,87
232	287645,82	1211617,07
233	287652,86	1211607,18
н18	287654,78	1211603,52
н17	287683,98	1211623,82
н16	287704,81	1211611,04
н15	287731,11	1211591,22
н14	287738,20	1211587,44
н13	287740,82	1211589,63
Условный номер земельного участка		:ЗУ10
Площадь земельного участка		646м²
Обозначение характерных точек границы	Координаты, м	
	X	Y
1	2	3
н27	287904,90	1211703,67
н34	287914,33	1211711,61
134	287899,80	1211729,69
135	287896,45	1211733,86
136	287888,53	1211743,81
137	287886,15	1211746,76
138	287885,05	1211748,16
139	287884,38	1211749,01
н6	287883,00	1211750,74
4	287872,52	1211742,37
140	287900,62	1211708,79
н27	287904,90	1211703,67
Условный номер земельного участка		:ЗУ11
Площадь земельного участка		14921м²
Обозначение характерных точек границы	Координаты, м	
	X	Y
1	2	3
15	287759,99	1211714,24
н8	287770,03	1211726,47
142	287754,85	1211745,26
143	287753,59	1211746,84
144	287733,80	1211771,57
145	287711,05	1211800,02
146	287708,55	1211803,14
147	287701,31	1211812,19
148	287697,56	1211816,87
149	287692,89	1211822,71
150	287696,28	1211825,46
151	287754,48	1211872,18

152	287755,88	1211873,31
153	287756,96	1211874,18
154	287759,16	1211875,94
155	287760,09	1211876,68
156	287763,21	1211879,20
н35	287738,91	1211908,35
157	287645,78	1211832,73
158	287645,06	1211832,14
159	287595,53	1211794,92
160	287591,74	1211791,74
161	287584,69	1211785,85
162	287577,02	1211779,44
163	287576,62	1211779,09
164	287572,71	1211775,82
165	287571,68	1211774,96
166	287571,28	1211774,62
167	287567,18	1211771,20
168	287537,40	1211746,30
169	287519,05	1211730,95
н36	287517,93	1211730,02
170	287496,82	1211656,36
171	287495,77	1211652,49
172	287481,02	1211598,37
н37	287477,08	1211583,92
н38	287482,65	1211582,25
н39	287489,66	1211579,67
132	287496,55	1211576,60
н31	287506,11	1211614,88
112	287519,86	1211667,56
111	287523,69	1211680,05
110	287526,56	1211687,81
109	287528,98	1211693,01
108	287559,04	1211679,89
н30	287580,25	1211653,47
н22	287568,73	1211643,99
31	287595,55	1211612,16
173	287597,40	1211615,25
174	287598,49	1211617,07
94	287598,88	1211617,70
н26	287596,62	1211620,37
н25	287601,23	1211624,28
93	287603,46	1211625,31
175	287604,26	1211626,62
176	287605,50	1211628,69
177	287606,70	1211630,68
178	287607,26	1211631,62
179	287604,80	1211634,55
180	287600,95	1211639,14
181	287598,12	1211642,51
182	287590,58	1211651,52
183	287543,05	1211708,29
184	287539,35	1211712,70
185	287540,46	1211713,59
186	287547,30	1211719,09

187	287594,78	1211757,33
188	287602,58	1211763,61
189	287635,22	1211789,88
190	287638,32	1211792,38
191	287676,77	1211823,34
192	287680,20	1211819,01
193	287680,84	1211818,19
194	287683,32	1211815,04
195	287687,91	1211809,21
196	287691,62	1211804,49
197	287698,75	1211795,43
198	287701,25	1211792,26
199	287717,92	1211771,11
200	287724,11	1211763,24
201	287737,54	1211746,21
202	287740,12	1211742,93
203	287741,35	1211741,37
204	287741,63	1211741,00
205	287742,13	1211740,37
206	287742,46	1211739,96
207	287742,86	1211739,44
208	287743,70	1211738,36
209	287752,65	1211727,04
210	287753,34	1211725,84
211	287758,87	1211716,19
212	287759,50	1211715,08
15	287759,99	1211714,24
Условный номер земельного участка		<u>:3У12</u>
Площадь земельного участка		<u>336м²</u>
Обозначение характерных точек границы	Координаты, м	
	Х	У
1	2	3
н20	287612,51	1211527,67
н19	287626,09	1211559,43
213	287622,85	1211560,84
214	287618,65	1211562,69
215	287615,48	1211564,09
216	287611,64	1211565,75
217	287610,23	1211566,36
218	287608,38	1211567,17
120	287607,83	1211567,41
119	287604,98	1211560,39
219	287613,31	1211557,11
133	287617,06	1211555,63
220	287610,76	1211541,44
221	287607,28	1211533,64
н33	287605,91	1211530,58
н40	287607,71	1211529,82
н20	287612,51	1211527,67




Обозначение характерных точек красных линий	Координаты, м	
	X	Y
1	2	3
1	287914,17	1211711,48
2	287475,49	1211584,4
3	287482,65	1211582,25
4	287489,66	1211579,67
5	287496,55	1211576,6
6	287607,71	1211529,82
7	287668,96	1211502,43
8	287864,55	1211669,67

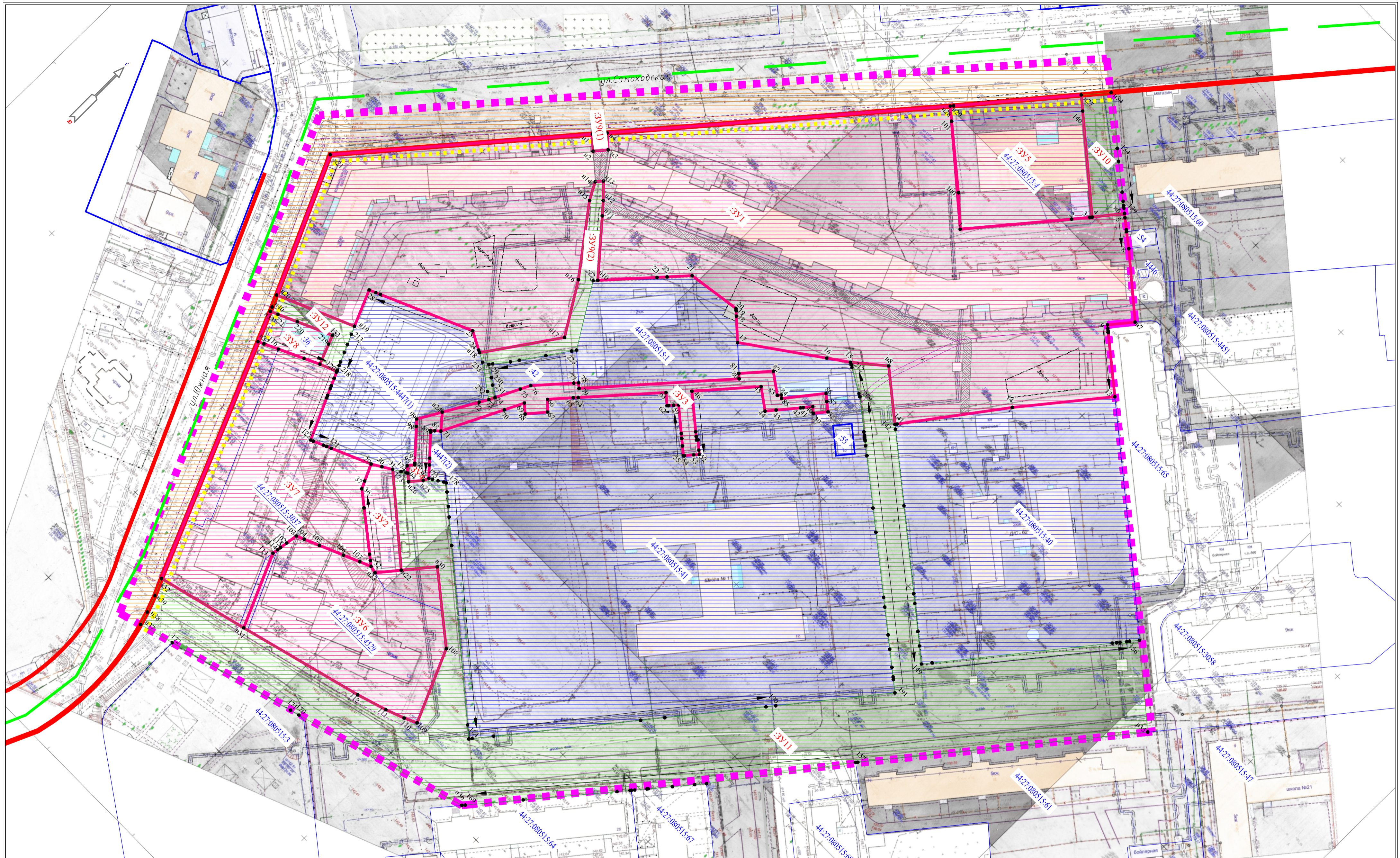
Условные обозначения

- граница земельных участков по сведениям ЕГРН
- 44:27:080515:10 кадастровый номер земельного участка
- существующие красные линии
- 1 характерная точка красной линии
линии отступа от красных линий в целях
определения мест допустимого размещения
зданий
- - - граница проекта межевания
- - - граница кадастрового квартала

Примечание:

1. Отступ от красной линии в целях определения мест допустимого размещения зданий, строений, сооружений составляет 3 метра.

ПРОЕКТ МЕЖЕВАНИЯ ТЕРРИТОРИИ НА ПЕРЕСЕЧЕНИИ УЛИЦ САМОКОВСКОЙ И ЮЖНОЙ			
Чертеж красных линий и линий отступа от красных линий в целях определения мест допустимого размещения зданий, строений, сооружений			
Должность	ФИО	Подпись	Дата
Директор	Храмов А.В.		
Нач отдела кадастровых работ	Миличенко Е.Н.		
Основная часть			Стадия
			Лист
			Листов
Масштаб 1:2000			
			



Условные обозначения:

- - - - - граница проекта межевания
- - - - - граница кадастрового квартала
- - - - - граница земельных участков по сведениям ЕГРН
- 44-27-080515-10 кадастровый номер земельного участка
- 44-27-080515-11 кадастровый номер исходного земельного участка, прекращающего свое существование в результате преобразования (раздел, перераспределение, объединение)

- существующие красные линии
- - - - - линии отступа от красных линий в целях определения мест допустимого размещения зданий
- 1 характерная точка границы земельного участка
- :ЗУ1 обозначение образуемых земельных участков
- образуемые земельные участки

- образуемые земельные участки общего пользования (улицы, проезды, парки, скверы, бульвары)
- учтенные земельные участки, оставшиеся без изменений
- часть земельного участка для обеспечения доступом к землям общего пользования
- территория общего пользования, относящаяся к улично-дорожной сети

Должность	ФИО	Подпись	Дата
Директор	Храмов А.В.		
Нач. отдела кадастровых работ	Миличенко Е.Н.		

ПРОЕКТ МЕЖЕВАНИЯ ТЕРРИТОРИИ НА ПЕРЕСЕЧЕНИИ УЛИЦ САМОВСКОЙ И ЮЖНОЙ

Чертеж межевания территории

Основная часть	Стадия	Лист	Листов
Масштаб 1:1000	П		



Муниципальное казенное учреждение города Костромы «Центр градостроительства»
пл. Конституции, 2, г. Кострома, 156005 Тел. (4942) 22-27-77,
E-mail: cg@gradkostroma.ru

ДОКУМЕНТАЦИЯ ПО ПЛАНИРОВКЕ ТЕРРИТОРИИ НА ПЕРЕСЕЧЕНИИ
УЛИЦ САМОКОВСКОЙ И ЮЖНОЙ

ПРОЕКТ МЕЖЕВАНИЯ ТЕРРИТОРИИ

Материалы по обоснованию

Заказчик: Управление имущественных и земельных отношений Администрации
города Костромы

Директор

А.В.Храмов

Начальник отдела кадастровых работ

Е.Н.Миличенко

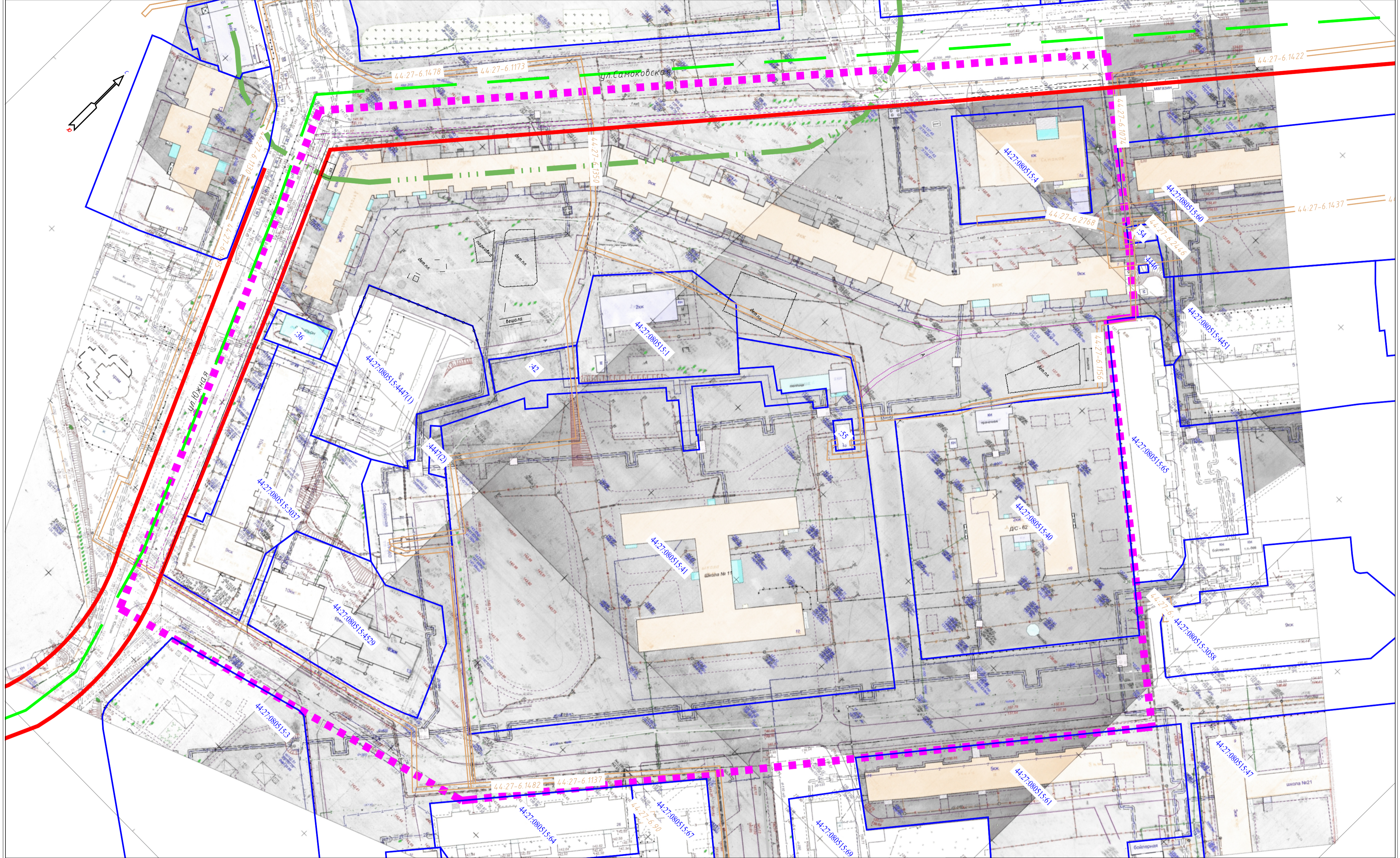
Содержание

ТЕКСТОВАЯ ЧАСТЬ		
1.	Сведения о существующих земельных участках.	3
ГРАФИЧЕСКАЯ ЧАСТЬ		
2.	Чертеж границ существующих земельных участков, объектов капитального строительства, зон с особыми условиями использования территорий, границ особо охраняемых природных территорий	4
3.	Схема расположения памятников истории и культуры и зон их охраны	5
4.	Карта границ зон с особыми условиями использования территорий	6
5.	Фрагмент карты градостроительного зонирования города Костромы	7

1. СВЕДЕНИЯ О СУЩЕСТВУЮЩИХ ЗЕМЕЛЬНЫХ УЧАСТКАХ

По сведениям филиала ФГБУ «ФКП Росреестра по Костромской области на рассматриваемой территории существуют 11 земельных участков, границы которых установлены в соответствии с действующим законодательством.

Номер п/п	Кадастровый номер земельного участка	Адрес	Площадь, м ²	Виды разрешенного использования
1	2	3	4	5
1.	44:27:080515:1	Костромская область, г Кострома, мкр Паново, д 7а	2655	для эксплуатации здания Центра дополнительного образования для детей
2.	44:27:080515:4	Костромская область, г Кострома, ул Самоковская, д 5А	2390	для эксплуатации магазина
3.	44:27:080515:36	Костромская область, г Кострома, ул Южная, д 7	320 +/-12.52	для эксплуатации торгового павильона
4.	44:27:080515:40	Костромская область, г Кострома, мкр Паново, д 10	9120	для эксплуатации зданий детского сада №62
5.	44:27:080515:41	Костромская область, г Кострома, мкр Паново, д 12	23082	для эксплуатации зданий школы
6.	44:27:080515:42	Костромская область, г Кострома, мкр Паново, д 12	440	для эксплуатации зданий школы
7.	44:27:080515:55	Местоположение установлено относительно ориентира, расположенного за пределами участка. Ориентир 2-х этажное каменное жилое здание. Участок находится примерно в 10, по направлению на юго-восток от ориентира. Почтовый адрес ориентира: Костромская область, г Кострома, мкр Паново, д 12	96 +/-2	для эксплуатации трансформаторных пунктов
8.	44:27:080515:57	Костромская область, г Кострома, мкр Паново, д 9	111 +/-2	для эксплуатации трансформаторных пунктов
9.	44:27:080515:3037	Костромская область, г Кострома, ул Южная, д 11	4480 +/-23	Многоквартирный дом
10.	44:27:080515:4447 (Граница участка многоконтурная. Количество контуров - 2)	Костромская область, г Кострома, ул Южная, д 9	3316 +/-20	многоквартирный дом
11.	44:27:080515:4529	Костромская область, г Кострома, ул Южная, д 13	3559 +/-20.88	Дома многоэтажной многоквартирной жилой застройки



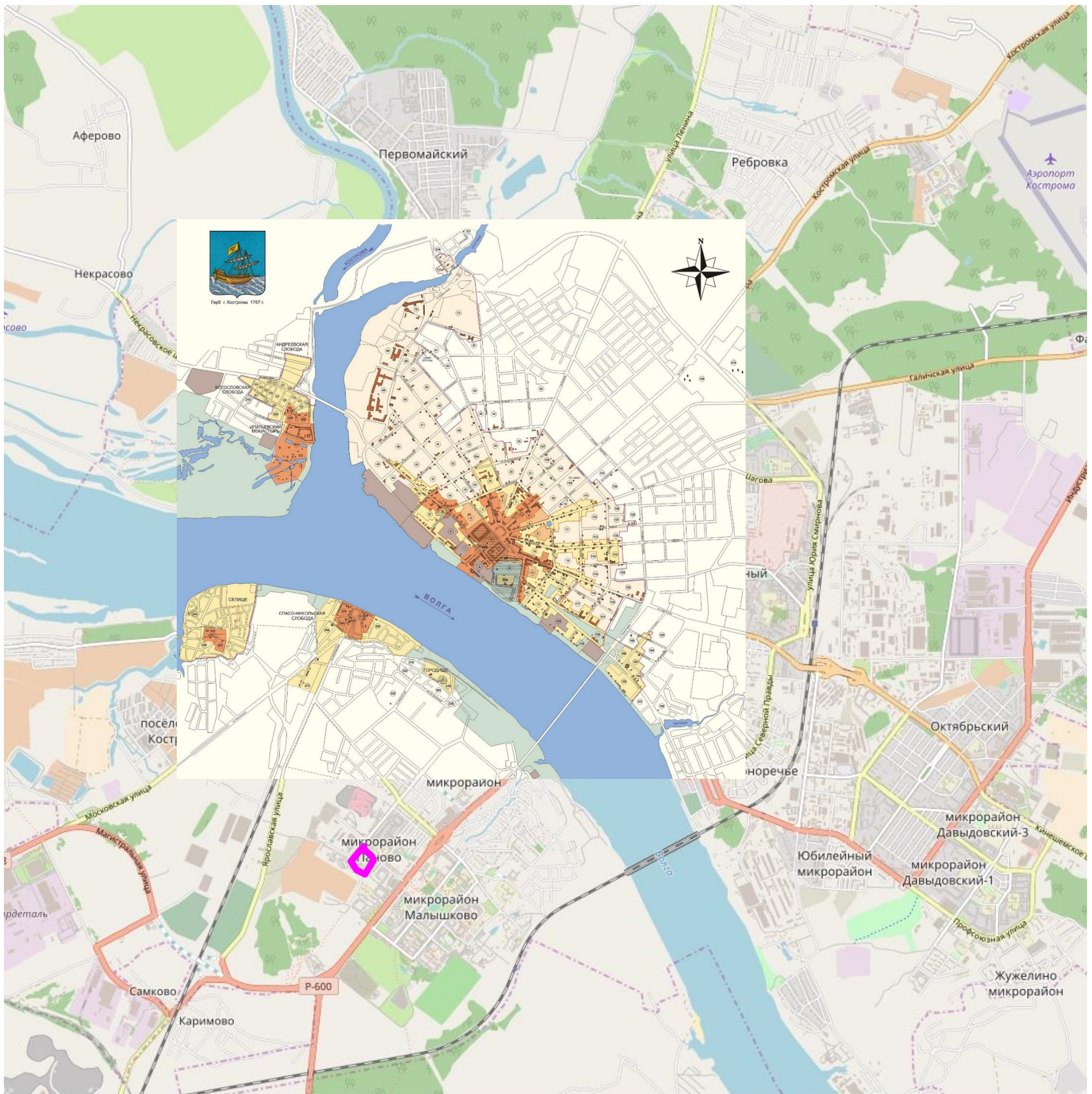
Условные обозначения


- граница земельных участков по сведениям ЕГРН
- 44:27-080515:1 кадастровый номер земельного участка
- - - граница проекта межевания
- - - граница кадастрового квартала
- существующие красные линии
- существующие объекты капитального строительства

- Границы зон с особыми условиями использования территории:
- охранные зоны инженерных коммуникаций
- 44:27-6.354 учетный номер зоны с особыми условиями использования территории
- - - санитарно-защитная зона предприятия ОАО «Кострома», 50 м

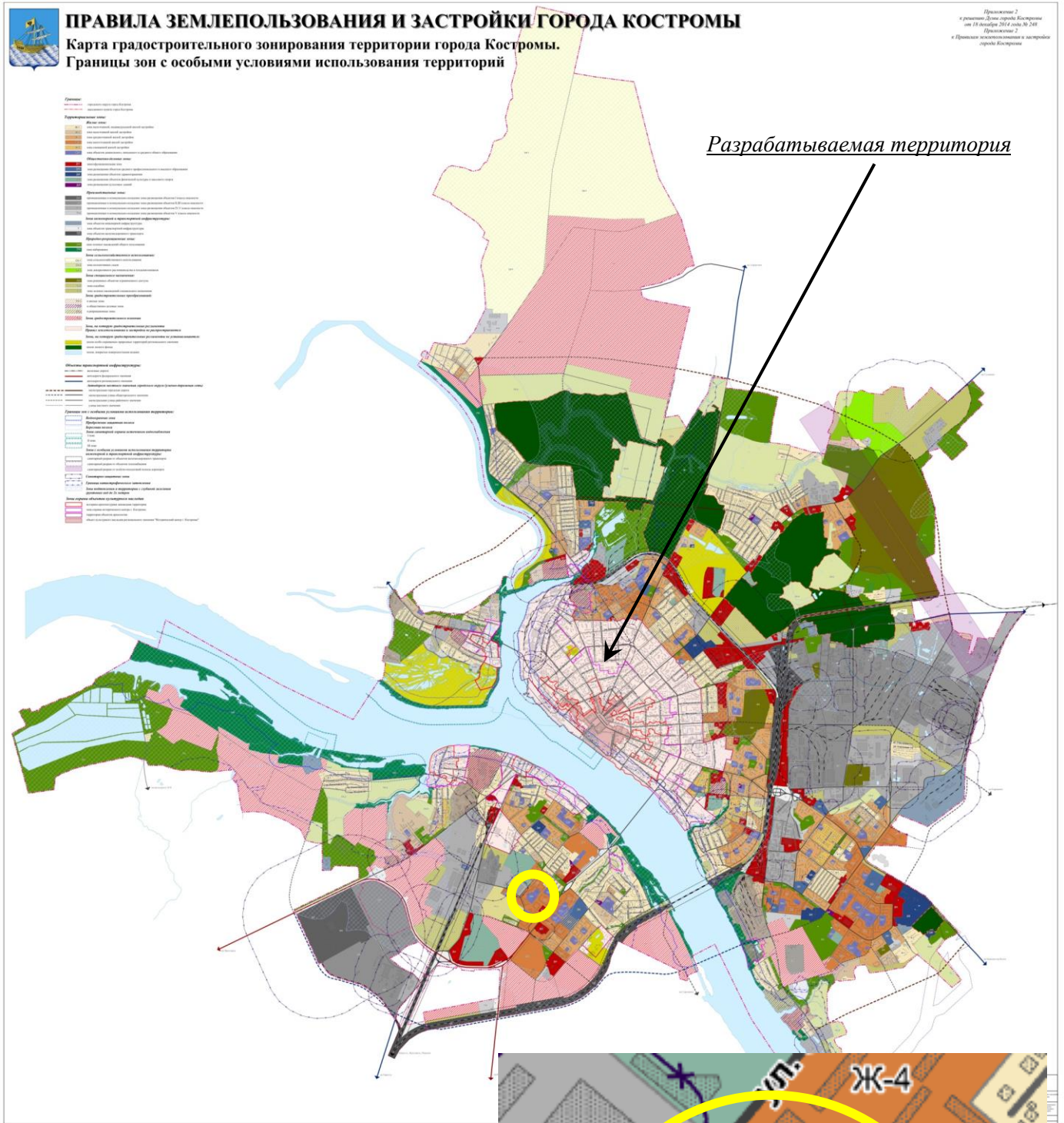
ПРОЕКТ МЕЖЕВАНИЯ ТЕРРИТОРИИ НА ПЕРЕСЕЧЕНИИ УЛИЦ САМОКОВСКОЙ И ЮЖНОЙ			
Чертеж границ существующих земельных участков, объектов капитального строительства, зон с особыми условиями использования территорий, границ особо охраняемых природных территорий			
Должность	ФИО	Подпись	Дата
Директор	Храмов А.В.		
Нач. отдела кадастровых работ	Миличенко Е.Н.		
Материалы по обоснованию			Страницы Лист Листов
Масштаб 1:1000			П

Схема расположения памятников истории и культуры и зон их охраны города Костромы

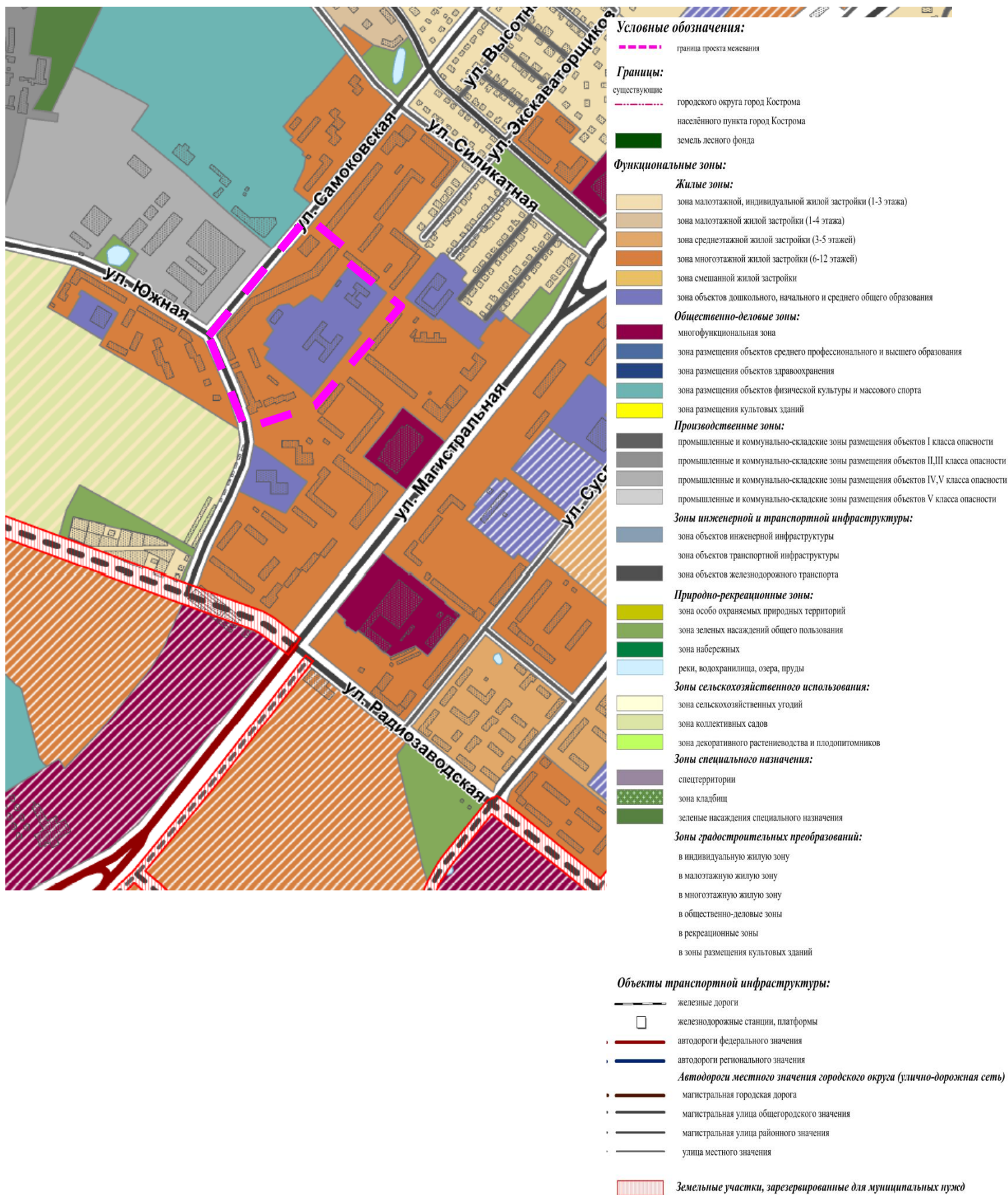


 Граница проекта межевания

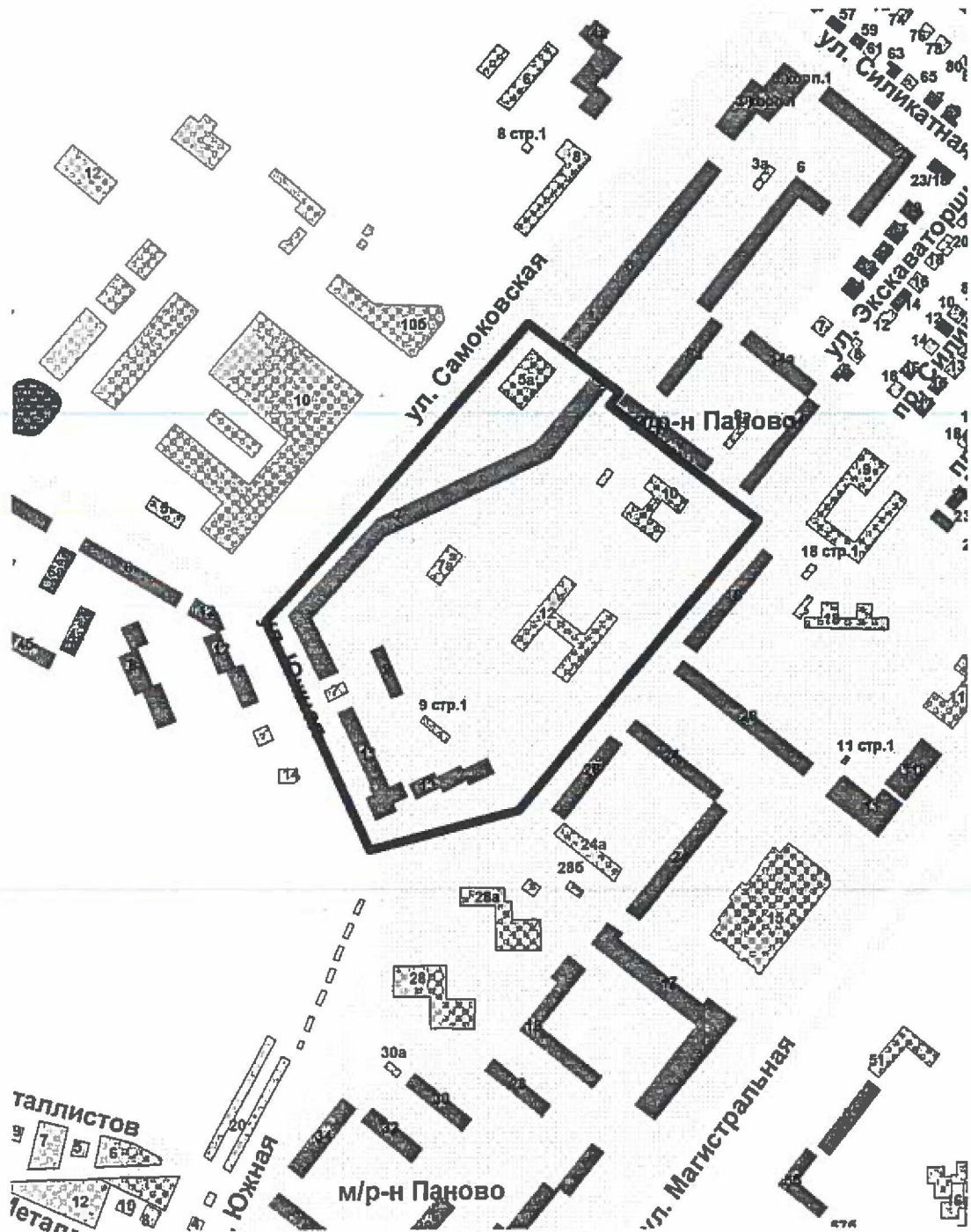
Карта границ зон с особыми условиями использования территорий.



ФРАГМЕНТ КАРТЫ ФУНКЦИОНАЛЬНЫХ ЗОН



Границы территории, в пределах которых проводятся публичные слушания по проекту межевания территории на пересечении улиц Самоковской и Южной



Повестка
собрания участников публичных слушаний по проекту межевания
территории на пересечении улиц Самоковской и Южной

10 декабря 2019 года

16.30 – 18.00

1. Регистрация участников публичных слушаний – 20 мин.

2. Вступительное слово председательствующего на публичных слушаниях (собрании участников публичных слушаний) – 5 мин.

Воронина Ольга Владимировна – председатель Комиссии по рассмотрению документации по планировке территории города Костромы

Якимов Владимир Вячеславович – заместитель председательствующего, заместитель председателя Комиссии по рассмотрению документации по планировке территории города Костромы

3. Основной доклад:

- по проекту межевания территории на пересечении улиц Самоковской и Южной
Миличенко Елена Николаевна – начальник
отдела кадастровых работ МКУ г. Костромы
"Центр градостроительства" – 10 мин.

4. Вопросы к выступившим (в письменной, устной форме) – 30 мин.

5. Выступления участников публичных слушаний в порядке поступления заявок на выступление – 20 мин.

6. Заключительное слово председательствующего – 5 мин.
Воронина Ольга Владимировна – председатель Комиссии по рассмотрению документации по планировке территории города Костромы

ОПОВЕЩЕНИЕ О НАЧАЛЕ ПУБЛИЧНЫХ СЛУШАНИЙ

Глава города Костромы информирует о назначении публичных слушаний по проекту межевания территории на пересечении улиц Самоковской и Южной.

Публичные слушания состоятся 10 декабря 2019 года с 16.30 часов до 18.00 часов в здании по адресу: Российская Федерация, Костромская область, городской округ город Кострома, город Кострома, площадь Конституции, дом 2, 3 этаж, кабинет 303в.

Организатор публичных слушаний, - Комиссия по рассмотрению документации по планировке территории города Костромы (адрес: Российская Федерация, Костромская область, городской округ город Кострома, город Кострома, площадь Конституции, дом 2, 4 этаж, кабинет 406, телефон (4942) 42 70 72).

Экспозиция проекта проводится в здании по адресу: Российская Федерация, Костромская область, городской округ город Кострома, город Кострома, площадь Конституции, дом 2, 4 этаж с 2 по 10 декабря 2019 года. Консультирование проводится во вторник и четверг с 17.00 по 18.00 часов.

Проект, подлежащий рассмотрению на публичных слушаниях, и информационные материалы к нему (при наличии) будут размещены на официальном сайте Администрации города Костромы по адресу: www.gradkostroma.ru с 2 декабря 2019 года.

Участники публичных слушаний в целях идентификации представляют сведения о себе (фамилию, имя, отчество (при наличии), дату рождения, адрес места жительства (регистрации) - для физических лиц; наименование, основной государственный регистрационный номер, место нахождения и адрес - для юридических лиц) с приложением документов, подтверждающих такие сведения. Участники публичных слушаний, являющиеся правообладателями соответствующих земельных участков и (или) расположенных на них объектов капитального строительства и (или) помещений, являющихся частью указанных объектов капитального строительства, также представляют сведения соответственно о таких земельных участках, объектах капитального строительства, помещениях, являющихся частью указанных объектов капитального строительства, из Единого государственного реестра недвижимости и иные документы, устанавливающие или удостоверяющие их права на такие земельные участки, объекты капитального строительства, помещения, являющиеся частью указанных объектов капитального строительства.

В случае внесения предложений и замечаний в письменной форме документы предоставляются участниками публичных слушаний в виде заверенных копий, либо копий с приложением оригиналов для их сверки.

В случае направления предложений и замечаний участником публичных слушаний представляется согласие на обработку его персональных данных с учетом требований, установленных Федеральным законом от 27 июля 2006 года № 152-ФЗ "О персональных данных".

Участники публичных слушаний, представившие указанные сведения о себе, имеют право вносить предложения и замечания, касающиеся рассматриваемого проекта:

1) в письменной форме в адрес организатора публичных слушаний с 2 по 10 декабря 2019 года;

2) посредством записи в книге (журнале) учета посетителей экспозиции проекта, подлежащего рассмотрению на публичных слушаниях, с 2 по 10 декабря 2019 года в здании по адресу: Российская Федерация, Костромская область, городской округ город Кострома, город Кострома, площадь Конституции, дом 2, 4 этаж;

3) в устной и письменной форме в ходе проведения публичных слушаний.