



ГЛАВА ГОРОДА КОСТРОМЫ

ПОСТАНОВЛЕНИЕ

19 ноября 2019 года

№ 120

О назначении публичных слушаний по проекту межевания территории, ограниченной проездами Береговым 2-м, Береговым 1-м, шоссе Некрасовским

Рассмотрев обращение главы Администрации города Костромы от 18 ноября 2019 года № 24исх-5545/19 "О назначении публичных слушаний", в целях соблюдения права человека на благоприятные условия жизнедеятельности, прав и законных интересов правообладателей земельных участков и объектов капитального строительства, в соответствии со статьями 5¹ и 46 Градостроительного кодекса Российской Федерации, Федеральным законом от 6 октября 2003 года № 131-ФЗ "Об общих принципах организации местного самоуправления в Российской Федерации", Порядком организации и проведения публичных слушаний по проектам муниципальных правовых актов города Костромы в сфере градостроительной деятельности, Правилами землепользования и застройки города Костромы, руководствуясь статьями 20, 37 и 56 Устава города Костромы,

ПОСТАНОВЛЯЮ:

1. Назначить публичные слушания по проекту межевания территории, ограниченной проездами Береговым 2-м, Береговым 1-м, шоссе Некрасовским (приложение 1), в форме собрания участников публичных слушаний по проекту муниципального правового акта в Администрации города Костромы.

2. Определить организатором публичных слушаний по проекту межевания территории, ограниченной проездами Береговым 2-м, Береговым 1-м, шоссе Некрасовским, - Комиссию по рассмотрению документации по планировке территории города Костромы.

3. Назначить проведение собрания участников публичных слушаний на 10 декабря 2019 года в период с 15.00 до 16.30 часов по адресу: Российская Федерация, Костромская область, городской округ город Кострома, город Кострома, площадь Конституции, дом 2, 3 этаж, кабинет 303в.

4. Утвердить прилагаемые:

1) границы территории, в пределах которых проводятся публичные слушания по проекту межевания территории, ограниченной проездами Береговым 2-м, Береговым 1-м, шоссе Некрасовским (приложение 2);

2) повестку собрания участников публичных слушаний по проекту межевания территории, ограниченной проездами Береговым 2-м, Береговым 1-м, шоссе Некрасовским (приложение 3);

3) оповещение о начале публичных слушаний (приложение 4).

5. Опубликовать 22 ноября 2019 года в порядке, установленном для официального опубликования муниципальных правовых актов города Костромы, иной официальной информации, и разместить на официальном сайте Думы города Костромы в информационно-телекоммуникационной сети "Интернет":

- 1) настоящее постановление;
- 2) проект постановления Администрации города Костромы "Об утверждении документации по планировке территории, ограниченной проездами Береговым 2-м, Береговым 1-м, шоссе Некрасовским".

6. С 2 декабря 2019 года разместить на официальном сайте Администрации города Костромы в информационно-телекоммуникационной сети "Интернет":

- 1) проект постановления Администрации города Костромы "Об утверждении документации по планировке территории, ограниченной проездами Береговым 2-м, Береговым 1-м, шоссе Некрасовским";

- 2) проект межевания территории, ограниченной проездами Береговым 2-м, Береговым 1-м, шоссе Некрасовским.

7. Не позднее 3 декабря 2019 года разместить и до 10 декабря 2019 года распространять оповещение о начале публичных слушаний на информационных стендах, находящихся в муниципальной собственности.

8. Настоящее постановление вступает в силу со дня его официального опубликования.

Глава города Костромы

Ю. В. Журин

Копия верна:
Начальник общего отдела
аппарата Думы города Костромы



С. В. Жарова

Исполнитель: Муниципальное казенное учреждение города Костромы «Центр градостроительства»

Заказчик: Управление имущественных и земельных отношений Администрации города Костромы

ПРОЕКТ МЕЖЕВАНИЯ ТЕРРИТОРИИ,

ограниченной проездами Береговым 2-м, Береговым 1-м, шоссе Некрасовским

Том 1

Основная часть.

Директор _____ А.В.Храмов

Начальник отдела
кадастровых работ _____ Е.Н.Миличенко

СОСТАВ ПРОЕКТА

<i>№ п.п.</i>	<i>Наименование</i>	<i>Примечание</i>
<i>Пояснительная записка</i>		
1	Общие данные	3
2	Нормативная база	5
3	Проектные решения	6
<i>Графическая часть</i>		
1	Чертеж красных линий и линий отступа от красных линий в целях определения мест допустимого размещения зданий, строений, сооружений	17
2	Чертеж межевания территории	18

ПОЯСНИТЕЛЬНАЯ ЗАПИСКА.

1. ОБЩИЕ ДАННЫЕ.

В соответствии со статьей 43 Градостроительного кодекса РФ подготовка проекта межевания территории осуществляется применительно к территории, расположенной в границах одного или нескольких смежных элементов планировочной структуры, границах определенной правилами землепользования и застройки территориальной зоны и (или) границах установленной схемой территориального планирования муниципального района, генеральным планом поселения, городского округа функциональной зоны.

Проект межевания территории разработан на элемент планировочной структуры - квартал, ограниченный проездами Береговым 2-м, Береговым 1-м, шоссе Некрасовским.

Территория разработки проекта межевания расположена на землях населенных пунктов города Костромы, в границах кадастрового квартала 44:27:010110.

Проект межевания охватывает территорию 1,9 га.

В соответствии с Генеральным планом города Костромы проектируемая территория расположена в территориальной зоне малоэтажной, индивидуальной жилой застройки - Ж-1. Зона малоэтажной, индивидуальной жилой застройки выделяется на основе существующих и вновь осваиваемых территорий индивидуальной жилой застройки, с целью повышения уровня комфортности проживания, развития сферы социального и культурно-бытового обслуживания, обеспечивающих потребности жителей, создания условий для размещения необходимых объектов инженерной инфраструктуры и благоустройства территории.

Режимы использования земель и градостроительные регламенты в границах зоны установлены согласно Правил землепользования и застройки, утвержденных решением Думы города Костромы от 16 декабря 2010 года № 62 (с изменениями, внесенными решениями Думы города Костромы от 8 декабря 2011 года № 294, от 31 мая 2012 года № 54, от 18 декабря 2014 года № 248, от 9 февраля 2018 года № 21).

Проектируемая территория располагается на территории исторического поселения федерального значения «Историческое поселение г.Кострома» (Приказ Минкультуры РФ № 418, Минрегиона РФ № 339 от 29.07.2010 «Об утверждении перечня исторических поселений»).

Разрабатываемая территория расположена вне зон охраны памятников истории и культуры города Костромы, утвержденных постановлением главы Администрации Костромской области №837 от 19.12.1997 г и вне границ зон с особыми условиями использования территории.

Защитные зоны объектов культурного наследия на разрабатываемую территорию не распространяются в соответствии со ст.34.1. ФЗ от 25.06.2002 №73-ФЗ «Об объектах культурного наследия (памятниках истории и культуры) народов Российской Федерации».

В границах территории отсутствуют объекты культурного наследия (в т.ч. археологического), включенные в Единый государственный реестр объектов культурного наследия (памятников истории и культуры) народов Российской Федерации, выявленные объекты культурного наследия и объекты, обладающие признаками объекта культурного наследия».

Проект межевания территории выполнен в системе координат МСК-44, введенной в действие с 27.04.2014 Приказом Управления Росреестра по Костромской области № П/56 от 11.03.2014 г.

При подготовке проекта межевания территории использовались материалы и результаты инженерных изысканий данной территории, выполненных за период с сентября 2006 по октябрь 2014 год.

Исходной планово-картографической основой для разработки проекта межевания явились материалы топографической съемки в масштабе 1:500.

2.НОРМАТИВНАЯ БАЗА ДЛЯ ПРОЕКТИРОВАНИЯ:

1. "Земельный кодекс Российской Федерации" от 25.10.2001 N 136-ФЗ (ред. от 31.12.2017).
2. "Градостроительный кодекс Российской Федерации" от 29.12.2004 N 190-ФЗ (ред. от 31.12.2017).
3. Федеральный закон от 24.07.2007 N 221-ФЗ (ред. от 03.07.2016) "О кадастровой деятельности" (с изм. и доп., вступ. в силу с 01.01.2017)
4. Федеральный закон от 13.07.2015 N 218-ФЗ (ред. от 31.12.2017)"О государственной регистрации недвижимости" с изм. и доп., вступ. с силу с 01.02.2018).
5. Федеральный закон от 06.10.2003 N 131-ФЗ (ред. от 29.12.2017) "Об общих принципах организации местного самоуправления в Российской Федерации".
6. Федеральный закон от 30 декабря 2009 г. N 384-ФЗ "Технический регламент о безопасности зданий и сооружений"
7. Приказ Минкультуры РФ № 418, Минрегиона РФ № 339 от 29.07.2010 «Об утверждении перечня исторических поселений».
8. Приказ Минэкономразвития РФ от 01.09.2014 № 540 (ред. от 06.10.2017) «Об утверждении классификатора видов разрешенного использования земельных участков».
9. Постановление Администрации Костромской области от 01.10.2010 N 344-а (ред. от 09.12.2011) "Об утверждении региональных нормативов градостроительного проектирования Костромской области".
10. Решение Думы города Костромы от 18.12.2014 № 247 «О внесении изменений в решение Думы города Костромы от 18.12.2008 года № 212 «Об утверждении Генерального плана города Костромы».
11. Решение Думы города Костромы от 18.12.2014 № 248 «О внесении изменений в Правила землепользования и застройки города Костромы».
12. Решение Думы города Костромы от 09.02.2018 № 21 «О внесении изменения в Правила землепользования и застройки города Костромы».
13. Постановление Администрации города Костромы от 10.05.2018 года № 886 «О подготовке документации по планировке территории, ограниченной проездами Береговым 2-м, Береговым 1-м, шоссе Некрасовским».
14. "СП 42.13330.2011. Свод правил. Градостроительство. Планировка и застройка городских и сельских поселений. Актуализированная редакция СНиП 2.07.01-89*" (утв. Приказом Минрегиона РФ от 28.12.2010 № 820)//М.: Минрегион России, 2010.

3. ПРОЕКТНЫЕ РЕШЕНИЯ

Проектом межевания территории предлагается установление красных линий по шоссе Некрасовскому, проезду Береговому 2-м и проезду Береговому 1-м с целью закрепления исторически сложившейся системы улично-дорожной сети застроенных и озелененных территорий, а также с целью формирования новых территорий общего пользования.

Линии отступа от красных линий в целях определения мест допустимого размещения зданий, строений, сооружений по проезду Береговому 1-му вдоль домов 5, 7, 9, 11, 13 установлены в соответствии с существующим размещением зданий и совпадают с красными линиями, по проезду Береговому 2-му и шоссе Некрасовскому составляют 3 м.

В результате разработки проекта межевания на разрабатываемой территории образуются 21 земельный участок, из них 3 земельных участка относятся к землям (территории) общего пользования. Кроме того уточняются границы земельного участка с кадастровым номером 44:27:010110:20.

Земельные участки с условными номерами :ЗУ8, :ЗУ10, :ЗУ12, :ЗУ14, :ЗУ16, :ЗУ18 предполагаются под изъятие для муниципальных нужд.

Сведения об образуемых земельных участках (кроме земель, отнесённых к территориям общего пользования)

Таблица 1.

Обозначение земельного участка	Площадь м ²	Адрес (местоположение) земельного участка	Вид разрешенного использования	Код по Классификатору
:ЗУ1	1689	г Кострома, шоссе Некрасовское, 9	Для индивидуального жилищного строительства	2.1
:ЗУ2	1705	г Кострома, шоссе Некрасовское, 7	Для индивидуального жилищного строительства	2.1
:ЗУ3	1213	г Кострома, проезд Береговой 2-й, 6	Для индивидуального жилищного строительства	2.1
:ЗУ4	917	г Кострома, шоссе Некрасовское, 11	Малозэтажная многоквартирная жилая застройка	2.1.1
:ЗУ5	23	г Кострома, шоссе Некрасовское, в районе дома 11	Объекты гаражного назначения	2.7.1
:ЗУ6	2355	г Кострома, шоссе Некрасовское, 13	Малозэтажная многоквартирная жилая застройка	2.1.1
:ЗУ7	511	г Кострома, проезд Береговой 1-й, 9	Для индивидуального жилищного строительства	2.1
:ЗУ8	688	г Кострома, проезд Береговой 1-й, 5	Малозэтажная многоквартирная жилая застройка	2.1.1
:ЗУ9	251	г Кострома, проезд Береговой 1-й, 13	Для индивидуального жилищного строительства	2.1
:ЗУ10	17	г Кострома, проезд Береговой 1-й, 13	Для индивидуального жилищного строительства	2.1
:ЗУ11	185	г Кострома, проезд Береговой 1-й, 13	Для индивидуального жилищного строительства	2.1
:ЗУ12	27	г Кострома, проезд Береговой 1-й, 13	Для индивидуального жилищного строительства	2.1
:ЗУ13	204	г Кострома, проезд Береговой 1-й, 13	Для индивидуального жилищного строительства	2.1

:ЗУ14	17	г Кострома, проезд Береговой 1-й, 13	Для индивидуального жилищного строительства	2.1
:ЗУ15	672	г Кострома, проезд Береговой 1-й, 11	Для индивидуального жилищного строительства	2.1
:ЗУ16	75	г Кострома, проезд Береговой 1-й, 11	Для индивидуального жилищного строительства	2.1
:ЗУ17	556	г Кострома, проезд Береговой 1-й, 7	Для индивидуального жилищного строительства	2.1
:ЗУ18	78	г Кострома, проезд Береговой 1-й, 7	Для индивидуального жилищного строительства	2.1

Сведения об образуемых земельных участках, которые будут отнесены к территориям общего пользования

Таблица 2.

Обозначение земельного участка	Площадь м ²	Адрес (местоположение) земельного участка	Вид разрешенного использования	Код по Классификатору
:ЗУ19	163	-	Земельные участки (территории) общего пользования	12.0
:ЗУ20	42	-	Земельные участки (территории) общего пользования	12.0
:ЗУ21	130	-	Земельные участки (территории) общего пользования	12.0

Перечень образуемых земельных участков, в том числе возможные способы их образования

Таблица 3

Обозначение земельного участка	Адрес (местоположение) земельного участка	Способ образования земельного участка
:ЗУ1	г Кострома, шоссе Некрасовское, 9	Образован путем перераспределения земельного участка с кадастровым номером 44:27:010110:24 и земель, находящихся в государственной или муниципальной собственности
:ЗУ2	г Кострома, шоссе Некрасовское, 7	Образован путем перераспределения земельного участка с кадастровым номером 44:27:010110:2 и земель, находящихся в государственной или муниципальной собственности
:ЗУ3	г Кострома, проезд Береговой 2-й, 6	Образован путем перераспределения земельного участка с кадастровым номером 44:27:010110:23 и земель, находящихся в государственной или муниципальной собственности
:ЗУ4	г Кострома, шоссе Некрасовское, 11	Образован путем раздела земельного участка с кадастровым номером 44:27:010110:97 с сохранением исходного в измененных границах.

:ЗУ5	г Кострома, шоссе Некрасовское, в районе дома 11	Образован путем раздела земельного участка с кадастровым номером 44:27:010110:97 с сохранением исходного в измененных границах.
:ЗУ6	г Кострома, шоссе Некрасовское, 13	Образован путем перераспределения земельного участка с кадастровым номером 44:27:010110:106 и земель, находящихся в государственной или муниципальной собственности
:ЗУ7	г Кострома, проезд Береговой 1-й, 9	Земельный участок образован из земель государственной собственности до её разграничения
:ЗУ8	г Кострома, проезд Береговой 1-й, 5	Земельный участок образован из земель государственной собственности до её разграничения. Земельный участок полностью предполагается под изъятие для муниципальных нужд.
:ЗУ9	г Кострома, проезд Береговой 1-й, 13	Земельные участки образованы путем раздела земельного участка с кадастровым номером 44:27:010110:108. Земельный участок с условным номером :ЗУ10 предполагается под изъятие для муниципальных нужд
:ЗУ10	г Кострома, проезд Береговой 1-й, 13	
:ЗУ11	г Кострома, проезд Береговой 1-й, 13	Земельные участки образованы путем раздела земельного участка с кадастровым номером 44:27:010110:109. Земельный участок с условным номером :ЗУ12 предполагается под изъятие для муниципальных нужд
:ЗУ12	г Кострома, проезд Береговой 1-й, 13	
:ЗУ13	г Кострома, проезд Береговой 1-й, 13	Земельные участки образованы путем раздела земельного участка с кадастровым номером 44:27:010110:107. Земельный участок с условным номером :ЗУ14 предполагается под изъятие для муниципальных нужд
:ЗУ14	г Кострома, проезд Береговой 1-й, 13	
:ЗУ15	г Кострома, проезд Береговой 1-й, 11	Земельные участки образованы путем раздела земельного участка с кадастровым номером 44:27:010110:103. Земельный участок с условным номером :ЗУ16 предполагается под изъятие для муниципальных нужд
:ЗУ16	г Кострома, проезд Береговой 1-й, 11	
:ЗУ17	г Кострома, проезд Береговой 1-й, 7	Земельные участки образованы путем раздела земельного участка с кадастровым номером 44:27:010110:21. Земельный участок с условным номером :ЗУ18 предполагается под изъятие для муниципальных нужд
:ЗУ18	г Кострома, проезд Береговой 1-й, 7	
:ЗУ19	-	Земельный участок образован из земель государственной собственности до её разграничения
:ЗУ20	-	Земельный участок образован из земель государственной собственности до её разграничения
:ЗУ21	-	Земельный участок образован из земель государственной собственности до её разграничения

Виды разрешенного использования образуемых земельных участков установлены в соответствии с фактическим использованием данного земельного участка. В последующем смена вида разрешенного использования осуществляется правообладателями в соответствии градостроительными регламентами, установленными правилами землепользования и застройки города Костромы.

Градостроительные планы земельных участков на вновь образуемые земельные участки утверждаются после постановки данных участков на государственный кадастровый учет.

Предельные параметры разрешенного строительства, реконструкции объектов капитального строительства на существующих, изменяемых и вновь образуемых земельных участках при последующей подготовке градостроительных планов земельных участков устанавливаются в соответствии Правилами землепользования и застройки города Костромы, регламентирующие предельные параметры разрешенного строительства в территориальной зоне малоэтажной, индивидуальной жилой застройки.

Присвоение адресов вновь образуемым земельным участкам осуществляется в соответствии с Правилами присвоения, изменения и аннулирования адресов, утвержденными постановлением Правительства Российской Федерации от 19 ноября 2014 года № 1221.

Ведомость координат характерных точек образуемых земельных участков

Условный номер земельного участка		:3У1	
Площадь земельного участка		1689м2	
Обозначение характерных точек границы	Координаты, м		
	X	Y	
1	2	3	
н62	292690,91	1209927,31	
10	292685,46	1209925,77	
11	292641,86	1209913,47	
12	292649,51	1209896,26	
13	292645,12	1209894,08	
14	292641,63	1209890,33	
15	292639,30	1209887,84	
16	292642,62	1209879,76	
17	292642,89	1209878,80	
18	292649,42	1209880,95	
19	292652,36	1209881,91	
20	292652,65	1209881,06	
н21	292661,50	1209884,80	
н22	292665,00	1209886,02	
23	292684,29	1209893,01	
24	292686,25	1209893,72	
н64	292697,39	1209896,62	
н62	292690,91	1209927,31	

Условный номер земельного участка		:3У2
Площадь земельного участка		1705м2
Обозначение характерных точек границы	Координаты, м	
	X	Y
1	2	3
н62	292690,91	1209927,31
3	292683,46	1209962,55
4	292629,23	1209937,16
25	292635,73	1209927,04
11	292641,86	1209913,47
10	292685,46	1209925,77
н62	292690,91	1209927,31
Условный номер земельного участка		:3У3
Площадь земельного участка		1213м2
Обозначение характерных точек границы	Координаты, м	
	X	Y
16	292642,62	1209879,76
15	292639,30	1209887,84
14	292641,63	1209890,33
13	292645,12	1209894,08
12	292649,51	1209896,26
11	292641,86	1209913,47
25	292635,73	1209927,04
4	292629,23	1209937,16
н26	292605,77	1209919,90
27	292613,11	1209909,61
28	292614,04	1209908,29
29	292626,03	1209892,65
30	292631,95	1209885,60
31	292636,52	1209878,97
32	292637,99	1209877,79
16	292642,62	1209879,76
Условный номер земельного участка		:3У4
Площадь земельного участка		917м2
Обозначение характерных точек границы	Координаты, м	
	X	Y
н64	292697,39	1209896,62
24	292686,25	1209893,72
23	292684,29	1209893,01
н22	292665,00	1209886,02

82	292665,02	1209885,97
81	292667,57	1209880,47
н86	292667,30	1209880,34
н89	292676,89	1209858,75
н65	292703,30	1209868,68
н64	292697,39	1209896,62
Условный номер земельного участка		<u>:3У5</u>
Площадь земельного участка		<u>23м2</u>
Обозначение характерных точек границы	Координаты, м	
	X	Y
1	2	3
81	292667,57	1209880,47
82	292665,02	1209885,97
н22	292665,00	1209886,02
н21	292661,50	1209884,80
83	292661,67	1209884,44
84	292664,28	1209878,94
н85	292664,55	1209879,07
н86	292667,30	1209880,34
81	292667,57	1209880,47
Условный номер земельного участка		<u>:3У6</u>
Площадь земельного участка		<u>2355м2</u>
Обозначение характерных точек границы	Координаты, м	
	X	Y
н3	292717,27	1209831,70
2	292705,43	1209858,61
н66	292703,93	1209865,71
90	292675,33	1209854,96
99	292671,73	1209853,61
98	292652,77	1209846,50
105	292652,97	1209846,23
106	292654,54	1209841,94
107	292647,05	1209839,19
108	292649,44	1209833,83
109	292652,38	1209830,13
110	292652,47	1209828,47
н39	292655,54	1209820,63
н38	292663,52	1209805,71
111	292679,47	1209813,40
112	292687,37	1209817,21

113	292687,66	1209817,35
114	292691,26	1209819,09
115	292696,38	1209821,56
н3	292717,27	1209831,70
Условный номер земельного участка		<u>:3У7</u>
Площадь земельного участка		<u>511м2</u>
Обозначение характерных точек границы	Координаты, м	
	X	Y
36	292665,29	1209795,72
37	292661,33	1209804,66
н38	292663,52	1209805,71
н39	292655,54	1209820,63
н40	292650,86	1209821,49
н67	292638,22	1209815,21
н87	292651,28	1209788,59
45	292663,43	1209794,58
36	292665,29	1209795,72
Условный номер земельного участка		<u>:3У8</u>
Площадь земельного участка		<u>688м2</u>
Обозначение характерных точек границы	Координаты, м	
	X	Y
50	292688,54	1209760,54
51	292684,50	1209758,84
52	292683,62	1209760,52
53	292682,77	1209762,03
54	292679,59	1209768,97
55	292667,67	1209762,16
56	292664,80	1209761,21
57	292665,21	1209760,02
58	292664,94	1209759,92
59	292662,95	1209759,22
н46	292676,31	1209732,00
н63	292697,36	1209741,73
50	292688,54	1209760,54
Условный номер земельного участка		<u>:3У9</u>
Площадь земельного участка		<u>251м2</u>
Обозначение характерных точек границы	Координаты, м	
	X	Y
1	292645,06	1209871,05

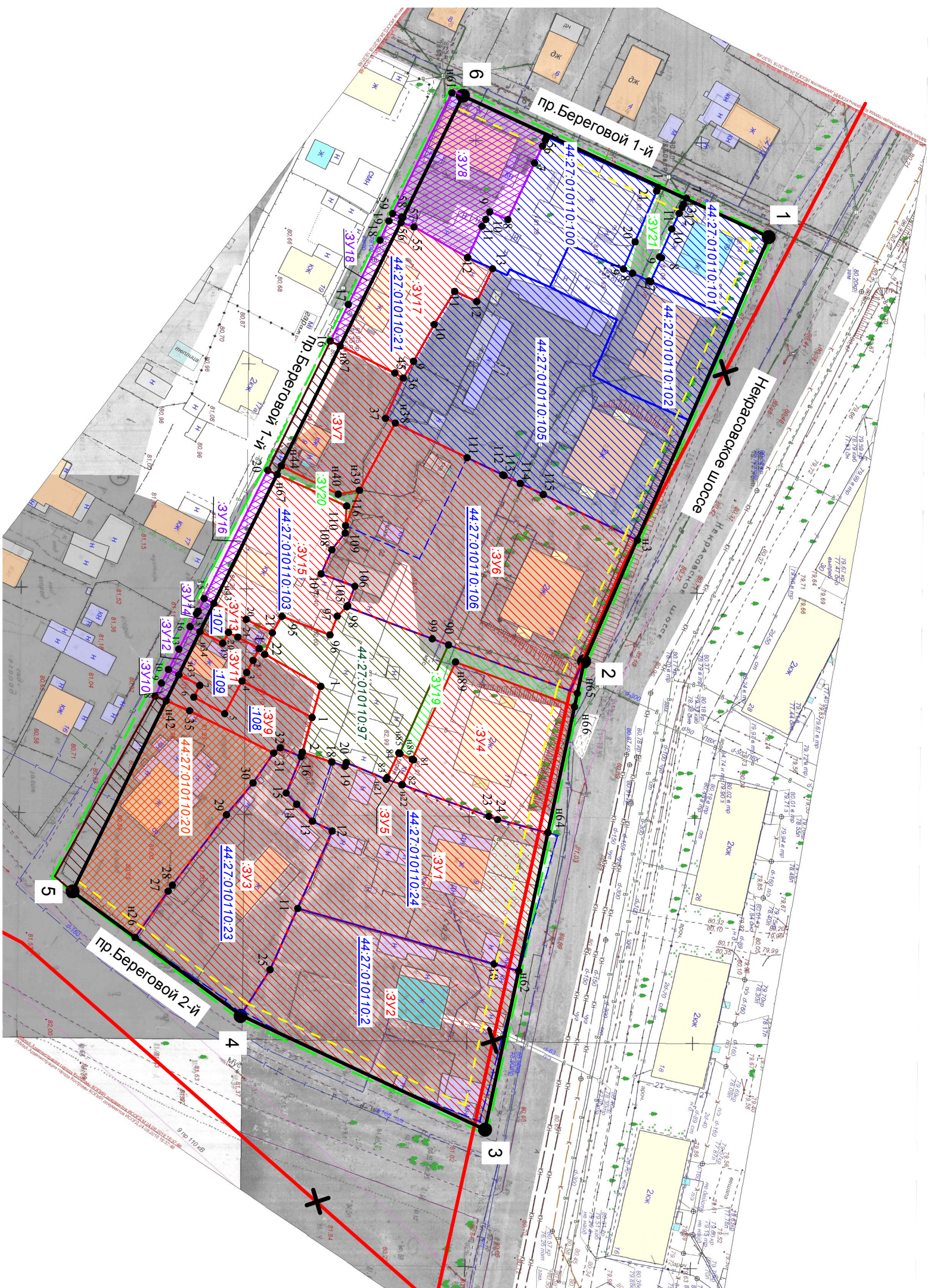
2	292642,89	1209878,80
16	292642,62	1209879,76
32	292637,99	1209877,79
31	292636,52	1209878,97
35	292617,87	1209869,56
н42	292612,64	1209867,36
н33	292615,47	1209861,58
7	292620,11	1209863,93
6	292618,79	1209866,55
5	292625,66	1209870,21
4	292629,50	1209862,99
1	292645,06	1209871,05
Условный номер земельного участка		<u>:3У10</u>
Площадь земельного участка		<u>17м2</u>
Обозначение характерных точек границы	Координаты, м	
	X	Y
1	2	3
н42	292612,64	1209867,36
н33	292615,47	1209861,58
10	292613,17	1209860,42
9	292611,61	1209863,43
8	292610,20	1209866,33
н42	292612,64	1209867,36
Условный номер земельного участка		<u>:3У11</u>
Площадь земельного участка		<u>185м2</u>
Обозначение характерных точек границы	Координаты, м	
	X	Y
4	292629,50	1209862,99
5	292625,66	1209870,21
6	292618,79	1209866,55
7	292620,11	1209863,93
н33	292615,47	1209861,58
н34	292620,16	1209852,01
19	292625,22	1209854,56
20	292626,49	1209852,16
21	292628,55	1209853,25
1	292633,33	1209855,78
2	292631,95	1209858,39
3	292630,53	1209861,06
4	292629,50	1209862,99

Условный номер земельного участка		:3У12
Площадь земельного участка		27м2
Обозначение характерных точек границы	Координаты, м	
	X	Y
1	2	3
н34	292620,16	1209852,01
н33	292615,47	1209861,58
10	292613,17	1209860,42
13	292615,48	1209855,88
16	292617,96	1209850,90
н34	292620,16	1209852,01
Условный номер земельного участка		:3У13
Площадь земельного участка		204м2
Обозначение характерных точек границы	Координаты, м	
	X	Y
1	292646,99	1209864,16
2	292645,06	1209871,05
4	292629,50	1209862,99
3	292630,53	1209861,06
2	292631,95	1209858,39
1	292633,33	1209855,78
21	292628,55	1209853,25
20	292626,49	1209852,16
19	292625,22	1209854,56
н34	292620,16	1209852,01
н43	292623,25	1209845,72
20	292630,44	1209849,28
21	292636,24	1209852,26
22	292634,53	1209857,05
1	292646,99	1209864,16
Условный номер земельного участка		:3У14
Площадь земельного участка		17м2
Обозначение характерных точек границы	Координаты, м	
	X	Y
н43	292623,25	1209845,72
н34	292620,16	1209852,01
16	292617,96	1209850,90
13	292619,37	1209848,03
14	292619,77	1209847,48

15	292621,08	1209844,64
н43	292623,25	1209845,72
Условный номер земельного участка		:3У15
Площадь земельного участка		672м2
Обозначение характерных точек границы	Координаты, м	
	X	Y
21	292636,24	1209852,26
20	292630,44	1209849,28
н43	292623,25	1209845,72
н44	292637,27	1209817,14
116	292652,71	1209824,12
110	292652,47	1209828,47
109	292652,38	1209830,13
108	292649,44	1209833,83
107	292647,05	1209839,19
106	292654,54	1209841,94
105	292652,97	1209846,23
98	292652,77	1209846,50
97	292650,63	1209848,59
96	292649,01	1209852,74
95	292638,38	1209848,61
21	292636,24	1209852,26
Условный номер земельного участка		:3У16
Площадь земельного участка		75м2
Обозначение характерных точек границы	Координаты, м	
	X	Y
н44	292637,27	1209817,14
н43	292623,25	1209845,72
15	292621,08	1209844,64
20	292635,21	1209816,20
н44	292637,27	1209817,14
Условный номер земельного участка		:3У17
Площадь земельного участка		556м2
Обозначение характерных точек границы	Координаты, м	
	X	Y
36	292665,29	1209795,72
45	292663,43	1209794,58
н87	292651,28	1209788,59
56	292664,80	1209761,21
55	292667,67	1209762,16

54	292679,59	1209768,97
13	292685,13	1209771,45
12	292681,62	1209778,72
11	292676,71	1209776,48
10	292672,14	1209783,83
9	292667,57	1209791,99
36	292665,29	1209795,72
Условный номер земельного участка		<u>:3У18</u>
Площадь земельного участка		<u>78м2</u>
Обозначение характерных точек границы	Координаты, м	
	Х	У
59	292662,95	1209759,22
58	292664,94	1209759,92
57	292665,21	1209760,02
56	292664,80	1209761,21
н87	292651,28	1209788,59
16	292649,08	1209787,51
17	292653,09	1209779,38
18	292660,13	1209765,12
19	292662,11	1209760,85
59	292662,95	1209759,22
Условный номер земельного участка		<u>:3У19</u>
Площадь земельного участка		<u>163м2</u>
Обозначение характерных точек границы	Координаты, м	
	Х	У
н65	292703,30	1209868,68
н89	292676,89	1209858,75
н86	292667,30	1209880,34
н85	292664,55	1209879,07
90	292675,33	1209854,96
н66	292703,93	1209865,71
н65	292703,30	1209868,68
Условный номер земельного участка		<u>:3У20</u>
Площадь земельного участка		<u>42м2</u>
Обозначение характерных точек границы	Координаты, м	
	Х	У
н44	292637,27	1209817,14
116	292652,71	1209824,12
110	292652,47	1209828,47
н39	292655,54	1209820,63

<i>н40</i>	<i>292650,86</i>	<i>1209821,49</i>
<i>н67</i>	<i>292638,22</i>	<i>1209815,21</i>
<i>н44</i>	<i>292637,27</i>	<i>1209817,14</i>
Условный номер земельного участка		<i>:3У21</i>
Площадь земельного участка		<i>130м2</i>
Обозначение характерных точек границы	Координаты, м	
	X	Y
1	2	3
<i>7</i>	<i>292728,14</i>	<i>1209755,78</i>
<i>13</i>	<i>292727,52</i>	<i>1209757,11</i>
<i>12</i>	<i>292727,18</i>	<i>1209757,83</i>
<i>11</i>	<i>292726,56</i>	<i>1209759,16</i>
<i>10</i>	<i>292724,93</i>	<i>1209762,64</i>
<i>9</i>	<i>292722,22</i>	<i>1209768,80</i>
<i>8</i>	<i>292722,63</i>	<i>1209768,99</i>
<i>7</i>	<i>292720,23</i>	<i>1209774,34</i>
<i>7</i>	<i>292719,82</i>	<i>1209774,15</i>
<i>8</i>	<i>292716,19</i>	<i>1209772,45</i>
<i>19</i>	<i>292714,20</i>	<i>1209771,52</i>
<i>20</i>	<i>292716,76</i>	<i>1209765,47</i>
<i>21</i>	<i>292721,53</i>	<i>1209754,21</i>
<i>1</i>	<i>292721,87</i>	<i>1209753,41</i>
<i>7</i>	<i>292728,14</i>	<i>1209755,78</i>



- Условные обозначения:**
- 1 - характерные точки красных линий и образумых земельных участков
 - X — отменяемые красные линии
 - — устанавливаемые красные линии
 - — линии отступа от красных линий в целях определения мест допустимого размещения зданий
 - — существующие общественные и жилые здания
 - — граница проекта межевания
 - — образуемые земельные участки
 - — граница земельного участка по сведениям ЕГРН
 - — земельный участок, подлежащий ликвидации после образования границ
 - — образуемые земельные участки (территории) общего пользования
 - — уточняемые земельные участки
 - — земельный участок предполагаемый под изъятие
 - — территории общего пользования, относящиеся к улице местного значения

<p>ПРОЕКТ МЕЖЕВАНИЯ ТЕРРИТОРИИ, ОГРАНИЧЕННОЙ ПРОЕЗДАМИ БЕРЕГОВЫМ 2-М, БЕРЕГОВЫМ 1-М, ШОССЕ НЕКРАСОВСКИМ</p>				
<p>Чертёж межевания территории</p>		<p>СТАДИЯ</p>	<p>ЛИСТ</p>	<p>ЛИСТОВ</p>
<p>МАСШТАБ 1:1000</p>		<p>Р</p>	<p>18</p>	<p>18</p>

Примечание: местоположение и площадь образуемых земельных участков при проведении кадастровых работ может незначительно измениться

Исполнитель: Муниципальное казенное учреждение города Костромы «Центр градостроительства»

Заказчик: Управление имущественных и земельных отношений Администрации города Костромы

ПРОЕКТ МЕЖЕВАНИЯ ТЕРРИТОРИИ,
ограниченной проездами Береговым 2-м, Береговым 1-м, шоссе Некрасовским

Том 2

Материалы по обоснованию.

Директор _____ А.В.Храмов

Начальник отдела
кадастровых работ _____ Е.Н.Миличенко

СОСТАВ МАТЕРИАЛОВ ПО ОБОСНОВАНИЮ ПРОЕКТА МЕЖЕВАНИЯ

<i>№ п.п.</i>	<i>Наименование</i>	<i>Примечание</i>
ТЕКСТОВАЯ ЧАСТЬ		
1.	Сведения о существующих земельных участках. Материалы технической инвентаризации	3
ГРАФИЧЕСКАЯ ЧАСТЬ		
1.	Чертеж существующих земельных участков, зон с особыми условиями использования территорий.	11
2.	Карта границ зон с особыми условиями использования территории	12
3.	Фрагмент карты градостроительного зонирования города Костромы	13
4.	Схема расположения памятников истории и культуры и зон их охраны	14

Сведения о существующих земельных участках.

При подготовке проекта межевания территории был проведен анализ существующих границ земельных участков, расположенных в границах проекта межевания, их правовой статус и корректность установленных границ.

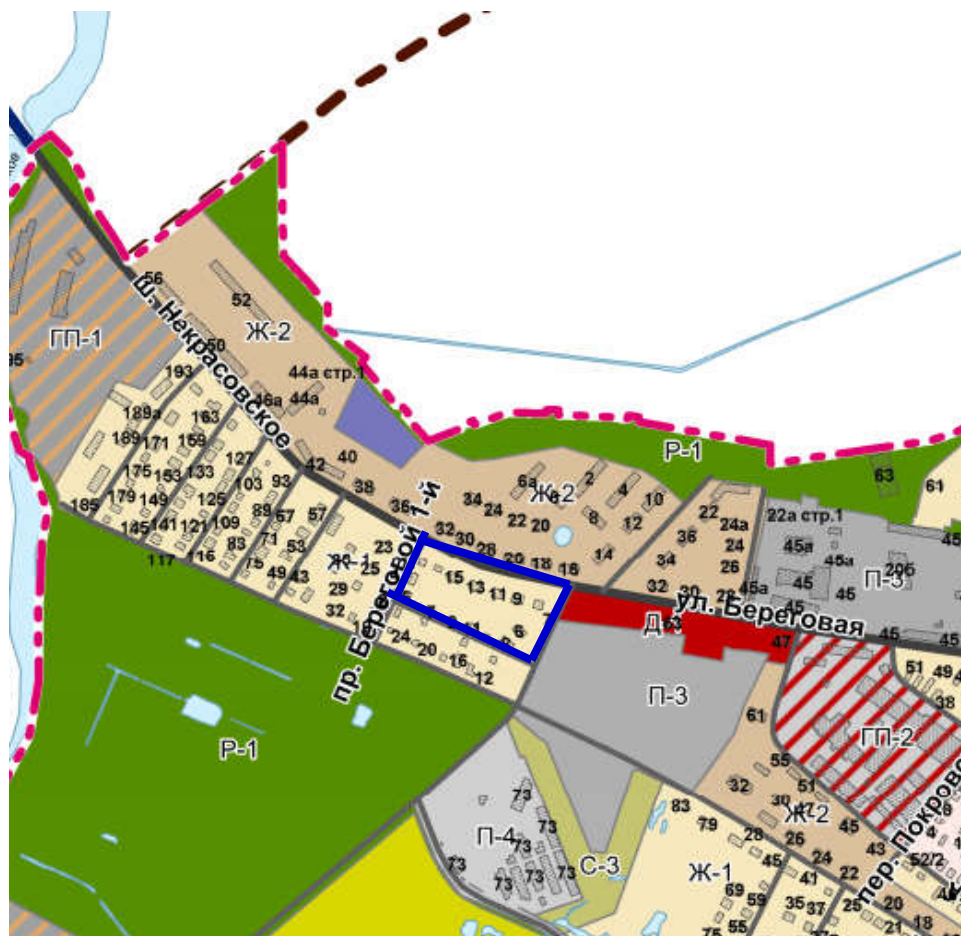
Общие сведения о земельных участках в кадастровом квартале 44:27:010110.

Кадастровый номер объекта недвижимости	Вид объекта недвижимости	Адрес	Площадь или основная характеристика	Категория земель	Виды разрешенного использования
1	2	3	4	5	6
44:27:010110:2	Земельный участок	Местоположение установлено относительно ориентира, расположенного в границах участка. Почтовый адрес ориентира: Костромская область, г Кострома, ш Некрасовское, д 7	1662.03	Земли населенных пунктов	Для индивидуального жилищного строительства
44:27:010110:20	Земельный участок	Местоположение установлено относительно ориентира, расположенного в границах участка. Почтовый адрес ориентира: Костромская область, г Кострома, проезд Береговой 2-й, д 8	940	Земли населенных пунктов	Для индивидуального жилищного строительства и личного подсобного хозяйства
44:27:010110:21	Земельный участок	Местоположение установлено относительно ориентира, расположенного в границах участка. Ориентир жилой дом. Почтовый адрес ориентира: Костромская область, г Кострома, проезд Береговой 1-й, д 7	634.02	Земли населенных пунктов	Для эксплуатации индивидуального жилого дома
44:27:010110:23	Земельный участок	Местоположение установлено относительно ориентира, расположенного в границах участка. Ориентир жилой дом. Почтовый адрес ориентира: Костромская область, г Кострома, проезд Береговой 2-й, д 6	1199.46	Земли населенных пунктов	Для эксплуатации индивидуального жилого дома
44:27:010110:24	Земельный участок	Местоположение установлено относительно ориентира, расположенного в границах участка. Ориентир жилой дом. Почтовый адрес ориентира: Костромская область, г Кострома, ш Некрасовское, д 9	1641.49	Земли населенных пунктов	Для индивидуального жилищного строительства и личного подсобного хозяйства
44:27:010110:97	Земельный участок	Местоположение установлено относительно ориентира, расположенного в границах участка. Почтовый адрес ориентира: 156004 Костромская область, г Кострома, ш Некрасовское, 11	1928 +/-15	Земли населенных пунктов	многоквартирный дом
44:27:010110:100	Земельный участок	Местоположение установлено относительно ориентира, расположенного в границах участка. Почтовый адрес ориентира: 156004 Костромская область, г Кострома, проезд Береговой 1-й, д 3	755 +/-10	Земли населенных пунктов	Многоквартирный дом

44:27:010110:101	Земельный участок	Местоположение установлено относительно ориентира, расположенного в границах участка. Почтовый адрес ориентира: 156004 Костромская область, г Кострома, проезд Береговой 1-й	408 +/-7	Земли населенных пунктов	Многоквартирный дом
44:27:010110:102	Земельный участок	Местоположение установлено относительно ориентира, расположенного в границах участка. Почтовый адрес ориентира: 156004 Костромская область, г Кострома, ш Некрасовское, д 17	761 +/-10	Земли населенных пунктов	многоквартирный дом
44:27:010110:103	Земельный участок	Местоположение установлено относительно ориентира, расположенного в границах участка. Почтовый адрес ориентира: 156004 Костромская область, г Кострома, проезд Береговой 1-й, 11	747 +/-5	Земли населенных пунктов	дома индивидуальной жилой застройки
44:27:010110:105	Земельный участок	Местоположение установлено относительно ориентира, расположенного в границах участка. Почтовый адрес ориентира: 156004 Костромская область, г Кострома, ш Некрасовское, 15	2173 +/-16	Земли населенных пунктов	не установлено
44:27:010110:106	Земельный участок	Местоположение установлено относительно ориентира, расположенного в границах участка. Почтовый адрес ориентира: 156004 Костромская область, г Кострома, ш Некрасовское, 13	1890 +/-15	Земли населенных пунктов	не установлено
44:27:010110:107	Земельный участок	Местоположение установлено относительно ориентира, расположенного в границах участка. Почтовый адрес ориентира: Костромская область, г Кострома, проезд Береговой 1-й, д 13	221 +/-5	Земли населенных пунктов	Для эксплуатации индивидуального жилого дома
44:27:010110:108	Земельный участок	Местоположение установлено относительно ориентира, расположенного в границах участка. Почтовый адрес ориентира: Костромская область, г Кострома, проезд Береговой 1-й, д 13	268 +/-6	Земли населенных пунктов	Для эксплуатации индивидуального жилого дома
44:27:010110:109	Земельный участок	Местоположение установлено относительно ориентира, расположенного в границах участка. Почтовый адрес ориентира: Костромская область, г Кострома, проезд Береговой 1-й, д 13	212 +/-5	Земли населенных пунктов	Для эксплуатации индивидуального жилого дома

ПРОЕКТ МЕЖЕВАНИЯ ТЕРРИТОРИИ, ОГРАНИЧЕННОЙ ПРОЕЗДАМИ БЕРЕГОВЫМ 2-м, БЕРЕГОВЫМ 1-м, ШОССЕ НЕКРАСОВСКИМ

Фрагмент карты градостроительного зонирования города Кострома



Территориальные зоны:

Жилые зоны:

Ж-1	зона малоэтажной, индивидуальной жилой застройки
Ж-2	зона малоэтажной жилой застройки
Ж-3	зона среднеэтажной жилой застройки
Ж-4	зона многоэтажной жилой застройки
Ж-5	зона смешанной жилой застройки
Ж-6	зона объектов дошкольного, начального и среднего общего образования

Природно-рекреационные зоны:

Р-1	зона зеленых насаждений общего пользования
Р-2	зона набережных

Зоны, на которую градостроительные регламенты не устанавливаются:

Зеленый квадрат	земли особо охраняемых природных территорий регионального значения
Темнозеленый квадрат	земли лесного фонда
Синий квадрат	земли, покрытые поверхностными водами

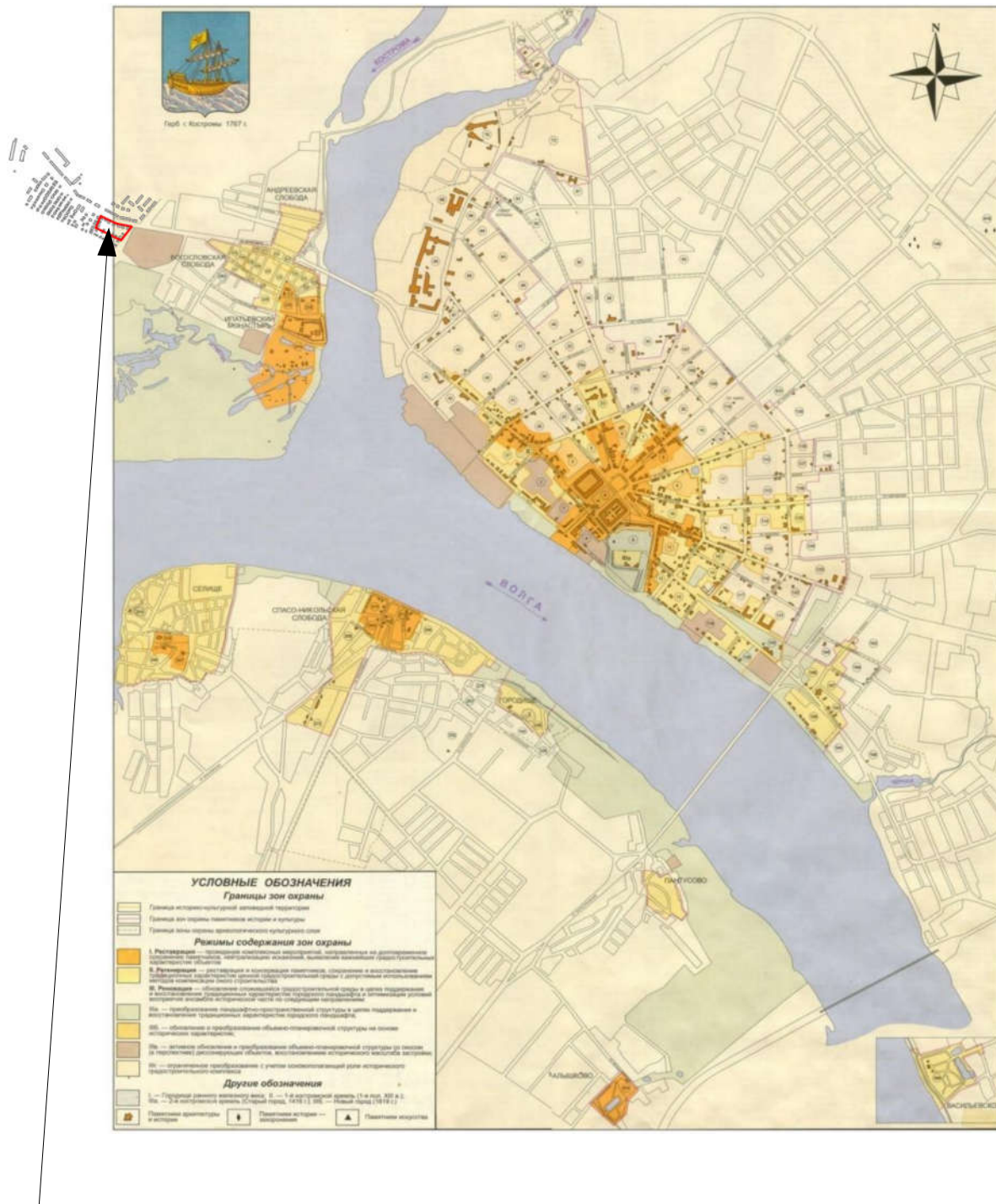
Автомобильные дороги местного значения городского округа (улично-дорожная сеть)

Толстая черная линия	магистральная городская дорога
Средняя черная линия	магистральная улица общегородского значения
Тонкая черная линия	магистральная улица районного значения
Самая тонкая черная линия	улица местного значения

Границы:

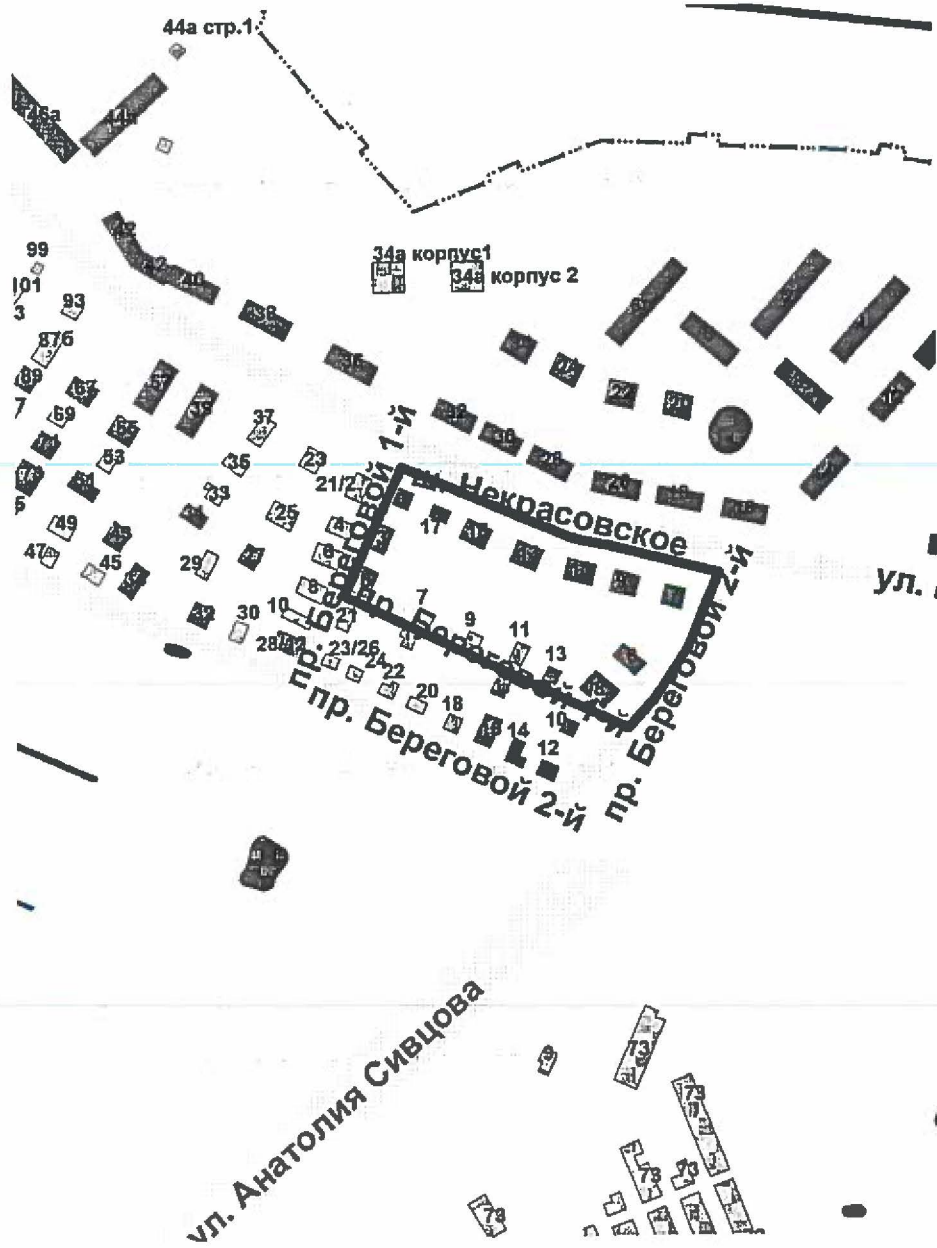
Красная пунктирная линия	городского округа город Кострома
Красная штрихпунктирная линия	населенного пункта город Кострома
Синяя сплошная линия	граница проекта межевания

Схема расположения памятников истории и культуры и зон их охраны города Костромы



Граница проекта межевания

Границы территории, в пределах которых проводятся публичные слушания по проекту межевания территории, ограниченной проездами Береговым 2-м, Береговым 1-м, шоссе Некрасовским



Повестка
собрания участников публичных слушаний по проекту межевания
территории, ограниченной проездами Береговым 2-м, Береговым 1-м,
шоссе Некрасовским

10 декабря 2019 года

15.00 – 16.30

1. Регистрация участников публичных слушаний – 20 мин.

2. Вступительное слово председательствующего на публичных слушаниях (собрании участников публичных слушаний) – 5 мин.

Воронина Ольга Владимировна – председатель Комиссии по рассмотрению документации по планировке территории города Костромы

Якимов Владимир Вячеславович – заместитель председательствующего, заместитель председателя Комиссии по рассмотрению документации по планировке территории города Костромы

3. Основной доклад:

- по проекту межевания территории, ограниченной проездами Береговым 2-м, Береговым 1-м, шоссе Некрасовским

Миличенко Елена Николаевна – начальник отдела кадастровых работ МКУ г. Костромы "Центр градостроительства" – 10 мин.

4. Вопросы к выступившим (в письменной, устной форме) – 30 мин.

5. Выступления участников публичных слушаний в порядке поступления заявок на выступление – 20 мин.

6. Заключительное слово председательствующего – 5 мин.
Воронина Ольга Владимировна – председатель Комиссии по рассмотрению документации по планировке территории города Костромы

ОПОВЕЩЕНИЕ О НАЧАЛЕ ПУБЛИЧНЫХ СЛУШАНИЙ

Глава города Костромы информирует о назначении публичных слушаний по проекту межевания территории, ограниченной проездами Береговым 2-м, Береговым 1-м, шоссе Некрасовским.

Публичные слушания состоятся 10 декабря 2019 года с 15.00 часов до 16.30 часов в здании по адресу: Российская Федерация, Костромская область, городской округ город Кострома, город Кострома, площадь Конституции, дом 2, 3 этаж, кабинет 303в.

Организатор публичных слушаний, - Комиссия по рассмотрению документации по планировке территории города Костромы (адрес: Российская Федерация, Костромская область, городской округ город Кострома, город Кострома, площадь Конституции, дом 2, 4 этаж, кабинет 406, телефон (4942) 42 70 72).

Экспозиция проекта проводится в здании по адресу: Российская Федерация, Костромская область, городской округ город Кострома, город Кострома, площадь Конституции, дом 2, 4 этаж с 2 по 10 декабря 2019 года. Консультирование проводится во вторник и четверг с 17.00 по 18.00 часов.

Проект, подлежащий рассмотрению на публичных слушаниях, и информационные материалы к нему (при наличии) будут размещены на официальном сайте Администрации города Костромы по адресу: www.gradkostroma.ru с 2 декабря 2019 года.

Участники публичных слушаний в целях идентификации представляют сведения о себе (фамилию, имя, отчество (при наличии), дату рождения, адрес места жительства (регистрации) - для физических лиц; наименование, основной государственный регистрационный номер, место нахождения и адрес - для юридических лиц) с приложением документов, подтверждающих такие сведения. Участники публичных слушаний, являющиеся правообладателями соответствующих земельных участков и (или) расположенных на них объектов капитального строительства и (или) помещений, являющихся частью указанных объектов капитального строительства, также представляют сведения соответственно о таких земельных участках, объектах капитального строительства, помещениях, являющихся частью указанных объектов капитального строительства, из Единого государственного реестра недвижимости и иные документы, устанавливающие или удостоверяющие их права на такие земельные участки, объекты капитального строительства, помещения, являющиеся частью указанных объектов капитального строительства.

В случае внесения предложений и замечаний в письменной форме документы предоставляются участниками публичных слушаний в виде заверенных копий, либо копий с приложением оригиналов для их сверки.

В случае направления предложений и замечаний участником публичных слушаний представляется согласие на обработку его персональных данных с учетом требований, установленных Федеральным законом от 27 июля 2006 года № 152-ФЗ "О персональных данных".

Участники публичных слушаний, представившие указанные сведения о себе, имеют право вносить предложения и замечания, касающиеся рассматриваемого проекта:

1) в письменной форме в адрес организатора публичных слушаний с 2 по 10 декабря 2019 года;

2) посредством записи в книге (журнале) учета посетителей экспозиции проекта, подлежащего рассмотрению на публичных слушаниях, с 2 по 10 декабря 2019 года в здании по адресу: Российская Федерация, Костромская область, городской округ город Кострома, город Кострома, площадь Конституции, дом 2, 4 этаж;

3) в устной и письменной форме в ходе проведения публичных слушаний.