

**Сообщение о возможном установлении публичного сервитута в отношении земельных участков с кадастровыми номерами 44:27:040211:546, по адресу: г. Кострома, ул. Комсомольская, 13, 44:27:040211:17, по адресу: г. Кострома, ул. Островского, 31/23**

Управлением имущественных и земельных отношений Администрации города Костромы в рамках полномочий по установлению публичного сервитута в отношении земельных участков и (или) земель, расположенных в границах городского округа города Костромы, рассматривается ходатайство публичного акционерного общества «Территориальная генерирующая компания № 2» об установлении публичного сервитута в отношении земельных участков с кадастровыми номерами 44:27:040211:546, по адресу: г. Кострома, улица Комсомольская, 13, 44:27:040211:17, по адресу: г. Кострома, улица Островского, 31/23, в целях размещения объектов тепловых сетей необходимых для организации теплоснабжения потребителей и подключения (технологического присоединения) к сетям инженерно-технического обеспечения (эксплуатация сооружения трубопроводного транспорта «Тепловая сеть надземной прокладки от НО (т.Д) перед К-402 в квартале № 30 до границы земельного участка заявителя по адресу: г. Кострома, улица Комсомольская, 15»).

Кадастровые номера земельных участков, в отношении которых испрашивается публичный сервитут: 44:27:040211:546, 44:27:040211:17.

Заинтересованные лица могут ознакомиться с поступившим ходатайством об установлении публичного сервитута и прилагаемым к нему описанием местоположения границ публичного сервитута по адресу: г. Кострома, пл. Конституции, д. 2, каб. 303, приёмное время: вторник с 09:00 по 13:00, четверг с 14:00 по 18:00, а также подать заявления об учете прав на земельный участок с приложением копий документов, подтверждающих эти права и указанием способа связи с правообладателями земельных участков, в том числе их почтовый адрес и (или) адрес электронной почты, в течение пятнадцати дней со дня опубликования настоящего сообщения.

Правообладатели земельного участка, если их права не зарегистрированы в Едином государственном реестре недвижимости, подавшие заявления об учете прав на земельные участки по истечении указанного срока, несут риски невозможности обеспечения их прав в связи с отсутствием информации о таких лицах и их правах на земельный участок.

Сообщение о поступившем ходатайстве об установлении публичного сервитута размещено в информационно-телекоммуникационной сети «Интернет» на официальном сайте администрации города Костромы, имеющим доменное имя <http://grad.kostroma.gov.ru> в разделе: Главная > Хозяйственная деятельность > Градостроительство > Публичные слушания > Установление публичных сервитутов в соответствии с Земельным кодексом Российской Федерации.

Утвержденные документы территориального планирования, документация по планировке территории, в том числе Генеральный план города Костромы, утвержденный решением Думы города Костромы от 18 декабря 2008 года № 212 (в редакции от 28 августа 2025 года № 196), размещены в информационно-телекоммуникационной сети «Интернет» на официальном сайте администрации города Костромы в разделе Главная > Хозяйственная деятельность > Градостроительство > Генеральные планы и проекты.

Описание местоположения границ публичного сервитута прилагается в графической форме.

Сведения о границах публичного сервитута (местоположение: в границах земельного участка с кадастровым номером 44:27:040211:546, имеющим местоположение: Костромская область, г. Кострома, ул. Комсомольская, 13, и земельного участка с кадастровым номером 44:27:040211:17, имеющим местоположение: Костромская область, г. Кострома, ул. Островского, д 31/23

### ОПИСАНИЕ МЕСТОПОЛОЖЕНИЯ ГРАНИЦ

Публичный сервитут для размещения объектов тепловых сетей необходимых для организации теплоснабжения потребителей и подключения (технологического присоединения) к сетям инженерно-технического обеспечения (эксплуатация сооружения трубопроводного транспорта «Тепловая сеть надземной прокладки от НО (т.Д) перед К-402 в квартале №30 до границ земельного участка заявителя по адресу г, Кострома, ул. Комсомольская, 15»  
(наименование объекта, местоположение границ которого описано (далее - объект))

#### Раздел 1

Сведения об объекте		
№ п/п	Характеристики объекта	Описание характеристик
1	2	3
1	Местоположение объекта	Российская Федерация, Костромская область, город Кострома
2	Площадь объекта +/- величина погрешности определения площади (Р+/- Дельта Р)	528 кв. м ± 8 кв. м, в том числе в границах земельных участков: 44:27:040211:546– 475 кв.м; 44:27:040211:17– 53 кв.м;
3	Иные характеристики объекта	Публичный сервитут для размещения объектов тепловых сетей необходимых для организации теплоснабжения потребителей и подключения (технологического присоединения) к сетям инженерно-технического обеспечения (эксплуатация сооружения трубопроводного транспорта «Тепловая сеть надземной прокладки от НО (т.Д) перед К-402 в квартале №30 до границ земельного участка заявителя по адресу г, Кострома, ул. Комсомольская, 15»). Срок действия публичного сервитута - 49 (сорок девять) лет. Лицо в пользу которого устанавливается публичный сервитут: публичное акционерное общество «Территориальная генерирующая компания №2» (местонахождение: 150003, Ярославская область, г. Ярославль, ул. Пятницкая, д. 6, адрес электронной почты: arh@tgc-2.ru, ИНН 7606053324, ОГРН 1057601091151)

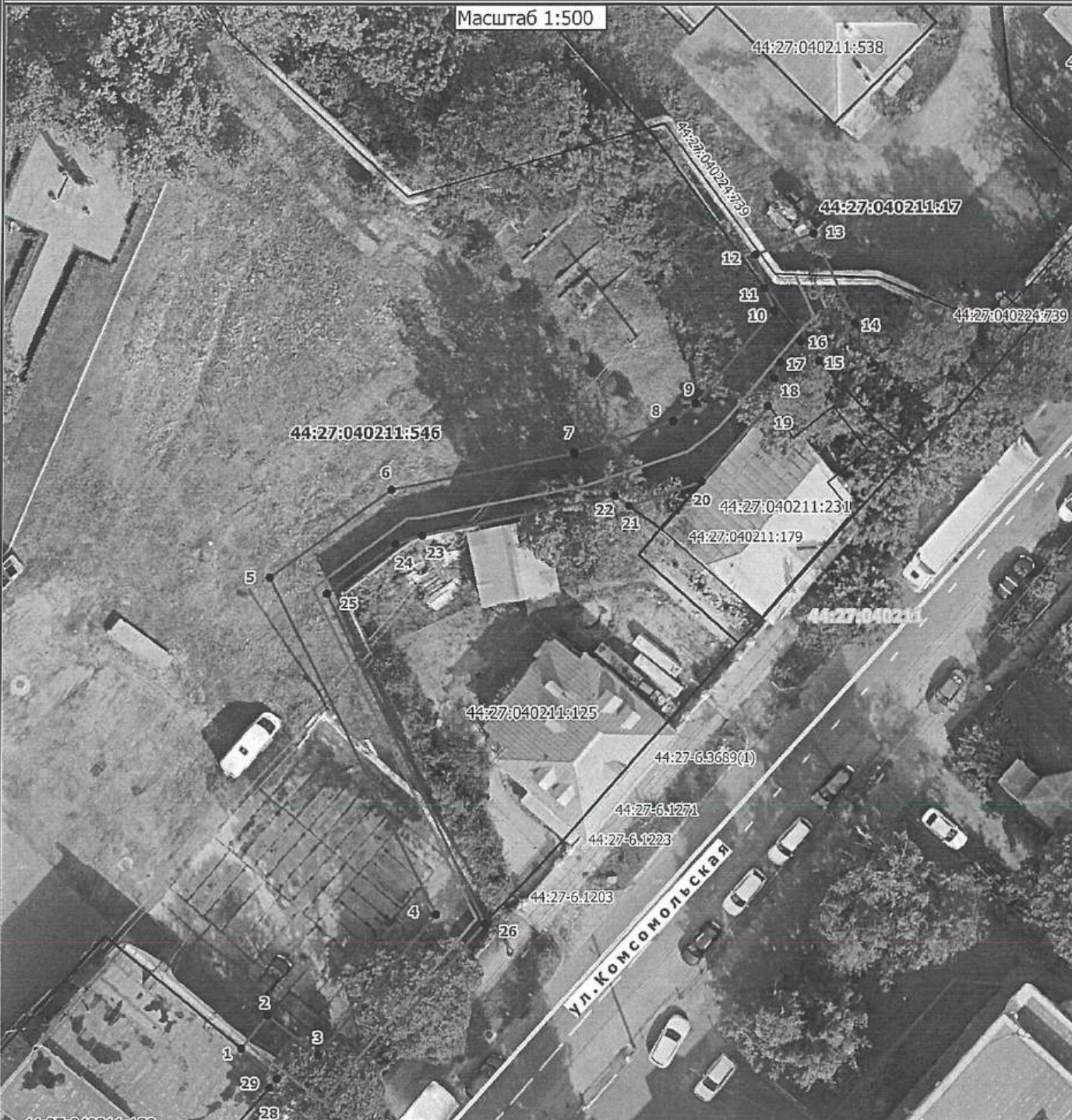
## Раздел 2

Сведения о местоположении границ объекта					
1. Система координат МСК-44, зона 1					
2. Сведения о характерных точках границ объекта					
Обозначение характерных точек границ	Координаты, м		Метод определения координат характерной точки	Средняя квадратическая погрешность положения характерной точки (M <sub>п</sub> ), м	Описание обозначения точки на местности (при наличии)
	X	Y			
1	2	3	4	5	6
1	291226.36	1212187.52	Аналитический метод	0.10	–
2	291229.29	1212189.81	Аналитический метод	0.10	–
3	291225.73	1212194.31	Аналитический метод	0.10	–
4	291238.17	1212204.73	Аналитический метод	0.10	–
5	291268.41	1212189.53	Аналитический метод	0.10	–
6	291276.16	1212200.31	Аналитический метод	0.10	–
7	291279.25	1212216.64	Аналитический метод	0.10	–
8	291282.01	1212225.38	Аналитический метод	0.10	–
9	291283.54	1212227.38	Аналитический метод	0.10	–
10	291291.74	1212234.29	Аналитический метод	0.10	–
11	291293.72	1212233.40	Аналитический метод	0.10	–
12	291296.70	1212232.56	Аналитический метод	0.10	–
13	291298.59	1212237.72	Аналитический метод	0.10	–
14	291290.56	1212241.48	Аналитический метод	0.10	–
15	291287.21	1212238.32	Аналитический метод	0.10	–
16	291288.93	1212236.67	Аналитический метод	0.10	–
17	291287.14	1212234.92	Аналитический метод	0.10	–
18	291285.68	1212234.38	Аналитический метод	0.10	–
19	291283.23	1212233.82	Аналитический метод	0.10	–
20	291276.56	1212227.96	Аналитический метод	0.10	–
21	291274.44	1212221.53	Аналитический метод	0.10	–
22	291275.36	1212220.25	Аналитический метод	0.10	–
23	291272.01	1212203.10	Аналитический метод	0.10	–
24	291271.27	1212200.74	Аналитический метод	0.10	–
25	291266.90	1212194.62	Аналитический метод	0.10	–
26	291237.31	1212209.05	Аналитический метод	0.10	–
27	291219.49	1212193.98	Аналитический метод	0.10	–
28	291222.88	1212190.05	Аналитический метод	0.10	–
29	291223.67	1212190.71	Аналитический метод	0.10	–
1	291226.36	1212187.52	Аналитический метод	0.10	–
3. Сведения о характерных точках части (частей) границы объекта					
Обозначение характерных точек части границы	Координаты, м		Метод определения координат характерной точки	Средняя квадратическая погрешность положения характерной точки (M <sub>п</sub> ), м	Описание обозначения точки на местности (при наличии)
	X	Y			
1	2	3	4	5	6
–	–	–	–	–	–

### Схема расположения границ публичного сервитута

местоположение: в границах земельного участка с кадастровым номером 44:27:040211:546, имеющим местоположение: Костромская область, г. Кострома, ул. Комсомольская, 13, и земельного участка с кадастровым номером 44:27:040211:17, имеющим местоположение: Костромская область, г. Кострома, ул. Островского, д 31/23

Масштаб 1:500



#### Условные обозначения:

- граница публичного сервитута
- 1 обозначение характерной точки границы публичного сервитута
- обозначение сети теплоснабжения
- границы земельных участков, сведения о которых содержатся в ЕГРН
- границы ОКС, сведения о которых содержатся в ЕГРН
- граница кадастрового деления
- границы ЗОУИТ, сведения о которых содержатся в ЕГРН
- 44:27:040211:546 обозначение кадастрового номера объекта