



ГЛАВА ГОРОДА КОСТРОМЫ

ПОСТАНОВЛЕНИЕ

15 января 2026 года

№ 2

О назначении публичных слушаний по проекту межевания территории, ограниченной улицами Деминской, Индустриальной, границами земельных участков с кадастровыми номерами 44:27:061101:73 и 44:27:000000:12062

В целях соблюдения права человека на благоприятные условия жизнедеятельности, прав и законных интересов правообладателей земельных участков и объектов капитального строительства, в соответствии со статьями 5.1 и 46 Градостроительного кодекса Российской Федерации, Федеральным законом от 20 марта 2025 года № 33-ФЗ «Об общих принципах местного самоуправления в единой системе публичной власти», Порядком организации и проведения публичных слушаний, общественных обсуждений по проектам муниципальных правовых актов города Костромы в сфере градостроительной деятельности, утвержденным решением Думы города Костромы от 26 апреля 2018 года № 64, Правилами землепользования и застройки города Костромы, утвержденными постановлением Администрации города Костромы от 28 июня 2021 года № 1130, руководствуясь статьями 20, 37, 56 Устава города Костромы,

ПОСТАНОВЛЯЮ:

1. Назначить публичные слушания по проекту межевания территории, ограниченной улицами Деминской, Индустриальной, границами земельных участков с кадастровыми номерами 44:27:061101:73 и 44:27:000000:12062 (приложение 1 к настоящему постановлению), в форме собрания участников публичных слушаний по проектам муниципальных правовых актов в Администрации города Костромы.

2. Определить организатором публичных слушаний по проекту межевания территории, указанного в пункте 1 настоящего постановления, Комиссию по рассмотрению документации по планировке территории города Костромы (Костромская область, город Кострома, площадь Конституции, дом 2, телефон (4942) 42 70 72, электронный адрес: MukhinaKE@gradkostroma.ru).

3. Назначить проведение собрания участников публичных слушаний на 4 февраля 2026 года в период с 10.00 до 11.00 часов по адресу: Российская Федерация, Костромская область, городской округ город Кострома, город Кострома, площадь Конституции, дом 2, 3 этаж, кабинет 306.

4. Утвердить прилагаемые:

4.1. границы территории, в пределах которых проводятся публичные слушания по проекту межевания территории, ограниченной улицами Деминской, Индустриальной, границами земельных участков с кадастровыми номерами 44:27:061101:73 и 44:27:000000:12062 (приложение 2 к настоящему постановлению);

4.2. повестку собрания участников публичных слушаний по проекту межевания территории, ограниченной улицами Деминской, Индустриальной, границами земельных участков с кадастровыми номерами 44:27:061101:73 и 44:27:000000:12062 (приложение 3 к настоящему постановлению);

4.3. оповещение о начале публичных слушаний (приложение 4 к настоящему постановлению).

5. Управляющему делами Администрации города Костромы Гельмашиной Н. В. опубликовать настоящее постановление в порядке, установленном для официального опубликования муниципальных правовых актов города Костромы, иной официальной информации, не позднее 16 января 2026 года.

6. Управлению архитектуры и градостроительства Администрации города Костромы (Янова Е. С.):

6.1. обеспечить размещение на официальном сайте Администрации города Костромы в информационно-телекоммуникационной сети «Интернет» проекта постановления Администрации города Костромы «Об утверждении документации по планировке территории, ограниченной улицами Деминской, Индустриальной, границами земельных участков с кадастровыми номерами 44:27:061101:73 и 44:27:000000:12062», не позднее 26 января 2026 года;

6.2. обеспечить размещение не позднее 26 января 2026 года и распространение оповещения о начале публичных слушаний до 4 февраля 2026 года на информационных стендах, находящихся в муниципальной собственности.

7. Настоящее постановление вступает в силу со дня его подписания и подлежит официальному опубликованию.

Временно исполняющий полномочия
Главы города Костромы



А. В. Смирнов

Кадастровый инженер: ИП Дугин М.В.

ОГРНИП 321440000024122

СНИЛС 072-190-992 67

Ассоциация «Саморегулируемая организация кадастровых инженеров»
Реестровый номер в реестре саморегулируемой организации кадастровых
инженеров 6912

дата внесения сведений о физическом лице 14 июня 2016 г.

**Документация по планировке территории, ограниченной
улицами Деминской, Индустриальной, границами земельных участков
с кадастровыми номерами 44:27:061101:73 и 44:27:000000:12062**

ПРОЕКТ МЕЖЕВАНИЯ ТЕРРИТОРИИ
Основная часть

Кадастровый инженер

М.В. Дугин

Кострома
2025 год

Содержание

Обозначение	Наименование	№ страницы
ПМТ.ОЧП-С	Содержание	
	Текстовая часть	
ПМТ.ОЧП- ТЧ	1. Перечень и сведения о площади образуемых земельных участков, в том числе возможные способы их образования	3
	2. Возможные способы образования земельных участков	3
	3. Перечень и сведения о площади образуемых земельных участков, которые будут отнесены к территориям общего пользования или имуществу общего пользования, в том числе в отношении которых предполагаются резервирование и (или) изъятие для государственных или муниципальных нужд	4
	4. Перечень координат характерных точек границ образуемых земельных участков	4
	5. Сведения о границах территории, в отношении которой утвержден проект межевания, содержащие перечень координат характерных точек этих границ в системе координат, используемой для ведения Единого государственного реестра недвижимости	9
ПМТ.ОЧП- ГЧ	Чертеж межевания территории	11

1. Перечень и сведения о площади образуемых земельных участков, в том числе возможные способы их образования

Таблица № 1			
№ п/п	Обозначение земельного участка	Площадь, м ²	Адрес (местоположение) земельного участка
1	ЗУ1	10143	Костромская область, город Кострома, улица Петра Щербины, 23
2	ЗУ2	4068	Костромская область, город Кострома, улица Индустриальная, 65В
3	ЗУ3	2657	Костромская область, город Кострома, улица Индустриальная, 65А
4	ЗУ4	17178	Костромская область, город Кострома, улица Индустриальная, 65
5	ЗУ7	22150	Костромская область, город Кострома, улица Петра Щербины, 23А
6	ЗУ8	2892	Костромская область, город Кострома, улица Индустриальная, 65Б

2. Возможные способы образования земельных участков

Таблица № 2		
№ п/п	Обозначение земельного участка	Возможные способы образования земельных участков
1	ЗУ1	Образуется путем перераспределения земельного участка с кадастровым номером 44:27:061101:54 и земель, государственная собственность на которые не разграничена, площадью 385 кв. м
2	ЗУ2	Образуется путем перераспределения земельного участка с кадастровым номером 44:27:061101:482 и земель, государственная собственность на которые не разграничена, площадью 888 кв. м
3	ЗУ3	Образуется путем перераспределения земельного участка с кадастровым номером 44:27:061101:75 и земель, государственная собственность на которые не разграничена, площадью 1684 кв. м
4	ЗУ4	Образуется путем перераспределения земельного участка с кадастровым номером 44:27:061101:7 и земель, государственная собственность на которые не разграничена, площадью 587 кв. м
5	ЗУ7	Образуется путем перераспределения земельного участка с кадастровым номером 44:27:061101:68 и земель, государственная собственность на которые не разграничена, площадью 47 кв. м
6	ЗУ8	<p>Способ образования осуществляется в два этапа:</p> <p>1 этап: объединение земельных участков с кадастровыми номерами 44:27:061101:783 и 44:27:061101:99</p> <p>2 этап: перераспределение земельного участка площадью 2826 кв. м., образованного в первом этапе, и земель, государственная собственность на которые не разграничена, площадью 66 кв. м.</p>

3. Перечень и сведения о площади образуемых земельных участков, которые будут отнесены к территориям общего пользования или имуществу общего пользования, в том числе в отношении которых предполагаются резервирование и (или) изъятие для государственных или муниципальных нужд

Таблица № 3			
№ п/п	Обозначение земельного участка	Площадь, м ²	Адрес (местоположение) земельного участка
1	ЗУ5	13738	Костромская область, город Кострома, улица Индустриальная
2	ЗУ6	4282	Костромская область, город Кострома, улица Индустриальная

В соответствии с пунктом 3 части 5 статьи 43 Градостроительного кодекса Российской Федерации текстовая часть проекта межевания должно содержать вид разрешенного использования образуемых земельных участков в соответствии с проектом планировки территории. Проект планировки территории в границах, образуемых в соответствии с настоящим проектом межевания территории земельных участков отсутствует.

Сведения о целевом назначении лесов, виде (видах) разрешенного использования лесных участков, количественных и качественных характеристик лесных участков, сведения о нахождении лесных участков в границах особо защитных участков лесов, не предусмотрены, так как в границах разработки проекта межевания территории отсутствуют земли особо охраняемых территорий и границы лесничеств, участков лесничеств, лесных кварталов, лесотаксационных выделов.

4. Перечень координат характерных точек границ образуемых земельных участков

Таблица № 4			
Координаты характерных точек границ образуемого земельного участка с условным номером ЗУ1			
Обозначение характерных точек границ	Координаты, м		Средняя квадратическая погрешность положения характерной точки (Mt), м
	X	Y	
1	2	3	4
1	290577.36	1218063.43	0.10
2	290579.78	1218063.51	0.10
3	290581.15	1218063.56	0.10
н1	290585.97	1218063.25	0.10
4	290585.27	1218152.14	0.10
5	290579.86	1218151.97	0.10
6	290579.16	1218151.95	0.10
7	290562.02	1218151.50	0.10
8	290561.42	1218151.48	0.10
9	290561.45	1218149.31	0.10
10	290556.44	1218149.32	0.10
11	290529.05	1218149.36	0.10
12	290519.83	1218149.37	0.10
13	290517.31	1218149.38	0.10
14	290516.44	1218149.38	0.10
15	290514.72	1218149.38	0.10
16	290511.30	1218149.38	0.10
17	290506.11	1218149.38	0.10
18	290504.71	1218149.40	0.10

19	290504.05	1218149.39	0.10
20	290502.19	1218149.39	0.10
21	290500.22	1218149.41	0.10
22	290473.11	1218149.43	0.10
23	290471.23	1218149.44	0.10
24	290471.24	1218148.84	0.10
25	290470.47	1218148.83	0.10
26	290467.42	1218148.82	0.10
27	290466.91	1218148.81	0.10
28	290466.56	1218148.81	0.10
29	290464.92	1218148.81	0.10
30	290464.46	1218148.81	0.10
31	290461.39	1218148.80	0.10
32	290461.43	1218146.49	0.10
33	290461.55	1218140.43	0.10
34	290462.73	1218078.04	0.10
35	290467.22	1218078.15	0.10
36	290469.23	1218078.19	0.10
37	290475.03	1218078.32	0.10
38	290478.41	1218078.41	0.10
39	290479.03	1218078.42	0.10
40	290495.67	1218078.81	0.10
41	290499.21	1218078.89	0.10
42	290501.20	1218078.93	0.10
43	290503.12	1218078.98	0.10
44	290502.99	1218061.75	0.10
45	290502.83	1218061.55	0.10
46	290506.61	1218061.61	0.10
47	290507.36	1218061.64	0.10
48	290511.37	1218061.69	0.10
49	290513.85	1218061.72	0.10
50	290516.87	1218061.77	0.10
51	290520.67	1218061.83	0.10
52	290524.36	1218061.79	0.10
53	290531.29	1218061.73	0.10
54	290533.21	1218061.76	0.10
1	290577.36	1218063.43	0.10

Таблица № 5

Координаты характерных точек границ образуемого земельного участка с условным номером ЗУ2

Обозначение характерных точек границ	Координаты, м		Средняя квадратическая погрешность положения характерной точки (Mt), м
	X	Y	
1	2	3	4
н2	290578.88	1218271.89	0.10
н3	290557.13	1218322.04	0.10
н4	290484.86	1218321.61	0.10
55	290484.90	1218314.94	0.10
56	290484.94	1218312.40	0.10
57	290485.47	1218278.29	0.10
58	290485.50	1218275.92	0.10
н5	290485.54	1218273.39	0.10
н2	290578.88	1218271.89	0.10

Таблица № 6

Координаты характерных точек границ образуемого земельного участка с условным номером ЗУ3

Обозначение характерных точек границ	Координаты, м		Средняя квадратическая погрешность положения характерной точки (Mt), м
	X	Y	
1	2	3	4
н4	290484.86	1218321.61	0.10
н6	290424.60	1218321.26	0.10
59	290424.62	1218319.29	0.10
60	290424.65	1218314.64	0.10
61	290424.67	1218311.98	0.10
62	290424.70	1218304.54	0.10
63	290424.74	1218294.52	0.10
64	290424.75	1218293.50	0.10
65	290424.91	1218282.60	0.10
66	290457.57	1218282.37	0.10
67	290458.05	1218266.44	0.10
68	290460.49	1218267.26	0.10
н7	290468.57	1218270.02	0.10
н8	290468.63	1218273.72	0.10
н5	290485.54	1218273.39	0.10
58	290485.50	1218275.92	0.10
57	290485.47	1218278.29	0.10
56	290484.94	1218312.40	0.10
55	290484.90	1218314.94	0.10
н4	290484.86	1218321.61	0.10

Таблица № 7

Координаты характерных точек границ образуемого земельного участка с условным номером ЗУ4

Обозначение характерных точек границ	Координаты, м		Средняя квадратическая погрешность положения характерной точки (Mt), м
	X	Y	
1	2	3	4
69	290394.77	1218271.65	0.10
70	290394.87	1218257.17	0.10
71	290394.94	1218250.10	0.10
72	290392.83	1218247.46	0.10
73	290370.29	1218246.54	0.10
74	290356.50	1218246.96	0.10
75	290357.84	1218179.46	0.10
76	290357.89	1218176.48	0.10
77	290269.82	1218175.51	0.10
78	290253.82	1218175.53	0.10
79	290253.94	1218305.95	0.10
80	290269.94	1218305.93	0.10
81	290275.25	1218315.84	0.10
82	290276.20	1218317.62	0.10
83	290287.10	1218317.98	0.10
84	290324.46	1218319.20	0.10
85	290383.03	1218321.12	0.10
86	290393.03	1218321.44	0.10
87	290394.54	1218321.50	0.10
88	290394.55	1218320.06	0.10
89	290394.55	1218319.11	0.10
90	290394.56	1218317.12	0.10
91	290394.59	1218312.11	0.10
92	290394.63	1218302.51	0.10
93	290394.66	1218296.06	0.10
94	290394.68	1218292.48	0.10

95	290394.72	1218283.93	0.10
96	290394.75	1218277.72	0.10
69	290394.77	1218271.65	0.10
97	290350.28	1218262.37	0.10
98	290350.21	1218274.70	0.10
99	290340.65	1218274.64	0.10
100	290340.73	1218262.24	0.10
97	290350.28	1218262.37	0.10

Таблица № 8

Координаты характерных точек границ образуемого земельного участка с условным номером ЗУ5

Обозначение характерных точек границ	Координаты, м		Средняя квадратическая погрешность положения характерной точки (Mt), м
	X	Y	
1	2	3	4
101	290253.76	1218317.48	0.10
102	290228.36	1218317.23	0.10
103	290176.51	1218316.71	0.10
104	290180.38	1218330.07	0.10
н9	290172.54	1218330.12	0.10
н10	290155.86	1218272.96	0.10
105	290156.72	1218173.77	0.10
106	290161.14	1218173.85	0.10
78	290253.82	1218175.53	0.10
79	290253.94	1218305.95	0.10
107	290253.81	1218313.98	0.10
101	290253.76	1218317.48	0.10

Таблица № 9

Координаты характерных точек границ образуемого земельного участка с условным номером ЗУ6

Обозначение характерных точек границ	Координаты, м		Средняя квадратическая погрешность положения характерной точки (Mt), м
	X	Y	
1	2	3	4
н11	290582.50	1218268.69	0.10
108	290582.15	1218287.25	0.10
109	290581.38	1218300.06	0.10
н12	290581.73	1218342.42	0.10
н13	290568.61	1218358.65	0.10
н14	290555.72	1218351.48	0.10
н15	290539.20	1218344.54	0.10
н16	290512.02	1218336.54	0.10
н17	290486.53	1218335.28	0.10
н18	290457.00	1218334.13	0.10
н19	290404.19	1218333.68	0.10
110	290394.48	1218334.35	0.10
111	290394.51	1218328.15	0.10
112	290394.52	1218326.16	0.10
113	290394.54	1218322.99	0.10
87	290394.54	1218321.50	0.10
н6	290424.60	1218321.26	0.10
н4	290484.86	1218321.61	0.10
н3	290557.13	1218322.04	0.10
н2	290578.88	1218271.89	0.10
н5	290485.54	1218273.39	0.10
н8	290468.63	1218273.72	0.10
н7	290468.57	1218270.02	0.10

114	290471.97	1218271.17	0.10
115	290533.05	1218269.81	0.10
116	290559.23	1218269.21	0.10
117	290580.25	1218268.74	0.10
н11	290582.50	1218268.69	0.10

Таблица № 10

Координаты характерных точек границ образуемого земельного участка с условным номером ЗУ7

Обозначение характерных точек границ	Координаты, м		Средняя квадратическая погрешность положения характерной точки (Mt), м
	X	Y	
1	2	3	4
116	290559.23	1218269.21	0.10
115	290533.05	1218269.81	0.10
114	290471.97	1218271.17	0.10
68	290460.49	1218267.26	0.10
118	290454.35	1218265.16	0.10
119	290449.61	1218263.55	0.10
120	290446.39	1218262.46	0.10
121	290443.94	1218261.24	0.10
122	290436.92	1218257.77	0.10
123	290435.19	1218256.91	0.10
124	290421.58	1218250.19	0.10
71	290394.94	1218250.10	0.10
72	290392.83	1218247.46	0.10
73	290370.29	1218246.54	0.10
125	290358.82	1218246.88	0.10
74	290356.50	1218246.96	0.10
75	290357.84	1218179.46	0.10
126	290464.55	1218177.56	0.10
127	290467.05	1218177.51	0.10
128	290471.17	1218177.43	0.10
129	290471.20	1218167.00	0.10
23	290471.23	1218149.44	0.10
22	290473.11	1218149.43	0.10
14	290516.44	1218149.38	0.10
11	290529.05	1218149.36	0.10
10	290556.44	1218149.32	0.10
9	290561.45	1218149.31	0.10
8	290561.42	1218151.48	0.10
7	290562.02	1218151.50	0.10
5	290579.86	1218151.97	0.10
4	290585.27	1218152.14	0.10
130	290585.22	1218154.46	0.10
131	290583.90	1218211.77	0.10
н20	290582.88	1218249.18	0.10
н11	290582.50	1218268.69	0.10
117	290580.25	1218268.74	0.10
116	290559.23	1218269.21	0.10

Таблица № 11

Координаты характерных точек границ образуемого земельного участка с условным номером ЗУ8

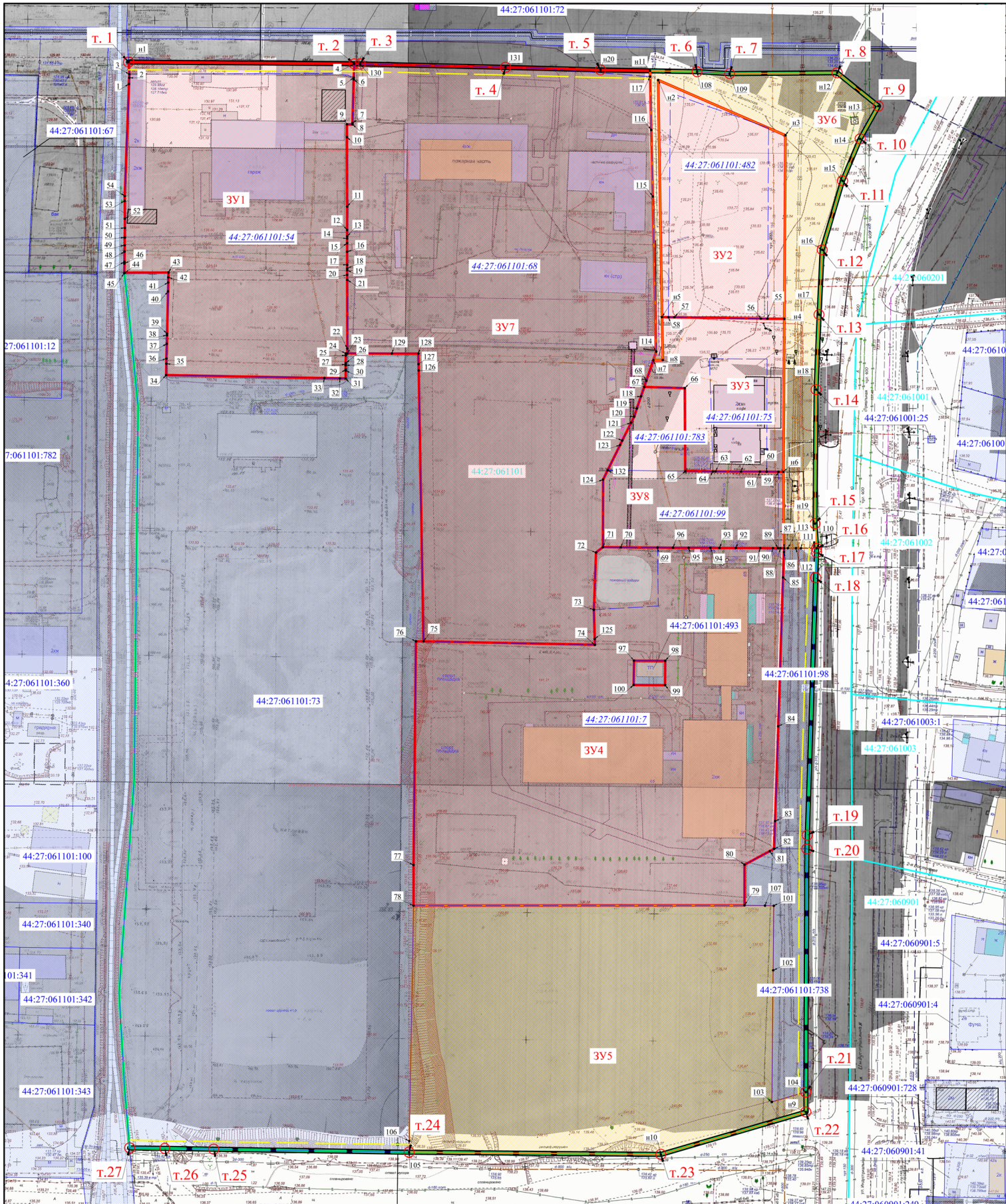
Обозначение характерных точек границ	Координаты, м		Средняя квадратическая погрешность положения характерной точки (Mt), м
	X	Y	
1	2	3	4
132	290425.29	1218252.02	0.10
123	290435.19	1218256.91	0.10

122	290436.92	1218257.77	0.10
121	290443.94	1218261.24	0.10
120	290446.39	1218262.46	0.10
119	290449.61	1218263.55	0.10
118	290454.35	1218265.16	0.10
67	290458.05	1218266.44	0.10
66	290457.57	1218282.37	0.10
65	290424.91	1218282.60	0.10
64	290424.75	1218293.50	0.10
63	290424.74	1218294.52	0.10
62	290424.70	1218304.54	0.10
61	290424.67	1218311.98	0.10
60	290424.65	1218314.64	0.10
59	290424.62	1218319.29	0.10
н6	290424.60	1218321.26	0.10
87	290394.54	1218321.50	0.10
88	290394.55	1218320.06	0.10
89	290394.55	1218319.11	0.10
90	290394.56	1218317.12	0.10
91	290394.59	1218312.11	0.10
92	290394.63	1218302.51	0.10
93	290394.66	1218296.06	0.10
94	290394.68	1218292.48	0.10
95	290394.72	1218283.93	0.10
96	290394.75	1218277.72	0.10
69	290394.77	1218271.65	0.10
70	290394.87	1218257.17	0.10
71	290394.94	1218250.10	0.10
124	290421.58	1218250.19	0.10
132	290425.29	1218252.02	0.10

5. Сведения о границах территории, в отношении которой утвержден проект межевания, содержащие перечень координат характерных точек этих границ в системе координат, используемой для ведения Единого государственного реестра недвижимости

Таблица № 12			
Обозначение характерных точек границ	Координаты, м		Средняя квадратическая погрешность положения характерной точки (Mt), м
	X	Y	
1	2	3	4
1	290158.43	1218063.68	0.10
2	290161.87	1218063.39	0.10
3	290163.21	1218063.27	0.10
4	290182.32	1218061.67	0.10
5	290219.45	1218059.50	0.10
6	290304.68	1218065.52	0.10
7	290384.99	1218066.32	0.10
8	290386.99	1218066.34	0.10
9	290399.14	1218066.45	0.10
10	290450.26	1218066.96	0.10
11	290462.44	1218065.77	0.10
12	290464.29	1218065.60	0.10
13	290475.05	1218064.56	0.10
14	290479.05	1218064.16	0.10

15	290486.49	1218063.43	0.10
16	290499.35	1218061.97	0.10
17	290501.34	1218061.74	0.10
18	290502.83	1218061.55	0.10
19	290506.61	1218061.61	0.10
20	290507.36	1218061.64	0.10
21	290511.37	1218061.69	0.10
22	290513.85	1218061.72	0.10
23	290516.87	1218061.77	0.10
24	290520.67	1218061.83	0.10
25	290524.36	1218061.79	0.10
26	290531.29	1218061.73	0.10
27	290533.21	1218061.76	0.10
28	290577.36	1218063.43	0.10
29	290579.78	1218063.51	0.10
30	290581.15	1218063.56	0.10
31	290585.97	1218063.25	0.10
32	290585.27	1218152.14	0.10
33	290585.22	1218154.46	0.10
34	290583.90	1218211.77	0.10
35	290582.88	1218249.18	0.10
36	290582.15	1218287.25	0.10
37	290581.38	1218300.06	0.10
38	290581.73	1218342.42	0.10
39	290568.61	1218358.65	0.10
40	290555.72	1218351.48	0.10
41	290539.20	1218344.54	0.10
42	290512.02	1218336.54	0.10
43	290486.53	1218335.28	0.10
44	290457.00	1218334.13	0.10
45	290404.19	1218333.68	0.10
46	290394.48	1218334.35	0.10
47	290392.93	1218334.29	0.10
48	290382.93	1218333.96	0.10
49	290283.56	1218330.72	0.10
50	290281.56	1218330.66	0.10
51	290276.14	1218330.48	0.10
52	290180.38	1218330.07	0.10
53	290172.54	1218330.12	0.10
54	290155.86	1218272.96	0.10
55	290156.72	1218173.77	0.10
56	290157.91	1218096.79	0.10
57	290158.21	1218077.53	0.10
1	290158.43	1218063.68	0.10



УСЛОВНЫЕ ОБОЗНАЧЕНИЯ		Ведомость координат поворотных точек красных линий		Примечание:
		Обозначение характерных точек границ	Координаты, м	
		X	Y	
<div><div>Красные линии, образуемые в соответствии с проектом межевания территории</div><div>Обозначение характерных точек границ образуемых красных линий</div><div>Объекты капитального строительства</div><div>Границы существующих элементов планировочной структуры</div><div>Линии отступа от красных линий в целях определения мест допустимого размещения зданий, строений, сооружений</div><div>Образуемые земельные участки</div><div>Образуемые земельные участки, которые будут отнесены к территориям общего пользования</div><div>Граница кадастрового квартала</div><div>Существующие земельные участки</div><div>Земельный участок, прекращающий свое существование в результате преобразования (раздел, объединение, перераспределение)</div><div>Обозначение характерных точек границ образуемых земельных участков</div></div>	1.1	290585.97	1218063.25	1. В границах разработки проекта межевания территории отсутствуют: -границы земель,особо охраняемых территорий и границы лесничества, участков лесничества, лесных кварталов, лесотопляционных выделов, -особо охраняемые природные территории, -территории объектов культурного наследия, - публичные сервитуты. 2. Образование земельных участков в отношении которых предполагается их резервирование и (или) изъятие для государственных или муниципальных нужд данным проектом межевания не предусмотрено. 3. Линии отступа от красных линий в целях допустимого размещения объектов капитального строительства составляют 3 метра. 4. Координаты характерных точек границ земельных участков представлены в основной части проекта межевания территории. 5. Возможна незначительная корректировка координат характерных точек границ земельных участков при проведении кадастровых работ
	1.2	290585.27	1218152.14	
	1.3	290585.22	1218154.46	
	1.4	290583.90	1218211.77	
	1.5	290582.88	1218249.18	
	1.6	290582.15	1218287.25	
	1.7	290581.38	1218309.06	
	1.8	290581.73	1218342.42	
	1.9	290568.61	1218358.65	
	1.10	290555.72	1218351.48	
	1.11	290539.20	1218344.54	
	1.12	290512.02	1218336.54	
1.13	290486.53	1218335.28		
1.14	290457.00	1218334.13		
1.15	290404.19	1218333.68		
1.16	290394.48	1218334.35		
1.17	290392.93	1218334.29		
1.18	290382.93	1218333.96		
1.19	290281.56	1218330.66		
1.20	290276.14	1218330.48		
1.21	290180.38	1218330.07		
1.22	290172.56	1218330.12		
1.23	290155.86	1218272.96		
1.24	290156.72	1218173.77		
1.25	290157.91	1218096.79		
1.26	290158.21	1218077.53		
1.27	290158.43	1218063.68		

Документация по планировке территории, овраченной улицами Деминской, Индустриальной, границами земельных участков с кадастровыми номерами 44-27-061101-73 и 44-27-000000:12062 8 форме проекта межевания территории			
Чертеж межевания территории			
Должность	ФИО	Подп.	Дата
Кад. инженер	М.В. Дугин		
Основная часть			
Масштаб 1:1000			
Кадастровый инженер			
ИП Дугин М.В.			
ОГРНИП 321440000024122			

**Документация по планировке территории, ограниченной
улицами Деминской, Индустриальной, границами земельных участков
с кадастровыми номерами 44:27:061101:73 и 44:27:000000:12062**

ПРОЕКТ МЕЖЕВАНИЯ ТЕРРИТОРИИ

Материалы по обоснованию

Кострома
2025 год

Кадастровый инженер: ИП Дугин М.В.
ОГРНИП 321440000024122
СНИЛС 072-190-992 67

Ассоциация «Саморегулируемая организация кадастровых инженеров»
Реестровый номер в реестре саморегулируемой организации кадастровых
инженеров 6912
дата внесения сведений о физическом лице 14 июня 2016 г.

**Документация по планировке территории, ограниченной
улицами Деминской, Индустриальной, границами земельных участков
с кадастровыми номерами 44:27:061101:73 и 44:27:000000:12062**

**ПРОЕКТ МЕЖЕВАНИЯ ТЕРРИТОРИИ
Материалы по обоснованию**

Кадастровый инженер

М.В. Дугин

Кострома
2025 год

					ПРОЕКТ МЕЖЕВАНИЯ ТЕРРИТОРИИ Материалы по обоснованию	Лист
						2
Изм.	Лист	№ докум	Подпись	Дата		

Содержание

Обозначение	Наименование	№ страницы
ПМТ.МО	Содержание	
	1. Сведения о существующих земельных участках	4
	2. Сведения об объектах капитального строительства,	5
	расположенных на образуемых земельных участках	
	(кроме земель, отнесенных к территориям общего	
	пользования)	
	3. Чертеж границ существующих земельных участков,	7
	границ зон с особыми условиями использования	
	территорий, местоположения существующих объектов	
	капитального строительства	
	4. Фрагмент карты функциональных зон	8
	5. Фрагмент карты территориальных зон	9
	6. Схема расположения памятников истории и культуры и	10
	зон их охраны города Костромы	

1. Сведения о существующих земельных участках

По сведениям Росреестра в границах разрабатываемой территории существуют 11 земельных участков. Анализ проведен на основании сведений ЕГРН в виде кадастрового плана территории от 11 апреля 2025 года № КУВИ-001/2025-88081372, с учетом данных, полученных с Портала национальной системы пространственных данных (НСПД): <https://nspd.gov.ru/>

Таблица 1				
№ п/п	Кадастровый номер земельного участка	Адрес земельного участка	Виды разрешенного использования	Площадь земельного участка, кв. м
1	44:27:061101:54	Костромская обл., г. Кострома, ул. Петра Щербины, дом 23	Для эксплуатации объектов производственного назначения	9758
2	44:27:061101:68	Костромская обл., г. Кострома, ул. Петра Щербины, дом 23а	Для эксплуатации зданий. Специализированная часть военизированной пожарной охраны	22103
3	44:27:061101:482	Костромская обл., г. Кострома, ул. Индустриальная, 65в	Производственная деятельность, связь, склады, целлюлозно-бумажная промышленность, деловое управление, обеспечение деятельности в области гидрометеорологии и смежных с ней областях, коммунальное обслуживание, автомобильный транспорт, обслуживание автотранспорта, амбулаторно-ветеринарное обслуживание, обеспечение внутреннего правопорядка, энергетика, объекты придорожного сервиса	3180
4	44:27:061101:75	Костромская обл., г. Кострома,	Для эксплуатации здания кафе-	972,87

					ПРОЕКТ МЕЖЕВАНИЯ ТЕРРИТОРИИ Материалы по обоснованию	Лист
Изм.	Лист	№ докум	Подпись	Дата		4

		ул. Индустриальная, д. 65а	закусочной	
5	44:27:061101:99	Костромская обл., г. Кострома, ул. Индустриальная, в районе д. 65	Для организации парковки без права возведения объектов недвижимости, строений и установки ограждений при условии обеспечения подъезда к пожарному водоему	2081
6	44:27:061101:73	Костромская обл., г. Кострома, ул. Щербины Петра, д. 23	Для завершения строительства объектов незавершенного строительством (под цех топливных гранул)	35028,41
7	44:27:061101:7	Костромская обл., г. Кострома, ул. Индустриальная, д. 65	Для эксплуатации административного здания	16590,64
8	44:27:061101:493	Костромская обл., Г. Кострома, ул. Индустриальная, д. 65	Объекты инженерной инфраструктуры	118
9	44:27:061101:738	Костромская обл., г. Кострома, ул. Индустриальная, в районе дома 65г	Обслуживание автотранспорта	1500
10	44:27:061101:98	Костромская обл., г. Кострома, ул. Индустриальная, в районе д. 65	Для обеспечения антитеррористическ ой защищенности без права возведения объектов недвижимости	1521
11	44:27:061101:783	Костромская обл., г. Кострома, ул. Индустриальная, земельный участок 65б	стоянка транспортных средств	745

2. Сведения об объектах капитального строительства, расположенных на образуемых земельных участках (кроме земель, отнесенных к территориям общего пользования)

Таблица 2				
№ п/п	Обозначение земельного участка	Адрес (местоположение) объекта	Назначение объекта капитального строительства, расположенного на земельном участке/наименование	Кадастровый номер ОКС (при наличии)
1	ЗУ1	Костромская обл.,	нежилое/гараж	44:27:061101:745

		г. Кострома, ул. Петра Щербины, 23	(объект вспомогательного использования)	
			нежилое/гараж (объект вспомогательного использования)	44:27:061101:746
2	ЗУ3	Костромская обл., г. Кострома, ул. Индустриальная, 65А	нежилое/здание (кафе- закусочной)	44:27:061101:473
4	ЗУ4	Костромская обл., г. Кострома, ул. Индустриальная, 65	нежилое/нежилое строение (административное)	44:27:061101:118

Границы



Граница городского округа город Кострома
Граница населенного пункта город Кострома
Проектная граница населенного пункта город Кострома
Граница исторического поселения
Границы территории, расположенной за пределами исторического поселения, на которой находятся точки основных видовых раскрытий
Территория, в границах которой предусматриваются требования к архитектурно-градостроительному облику объектов

Территориальные зоны

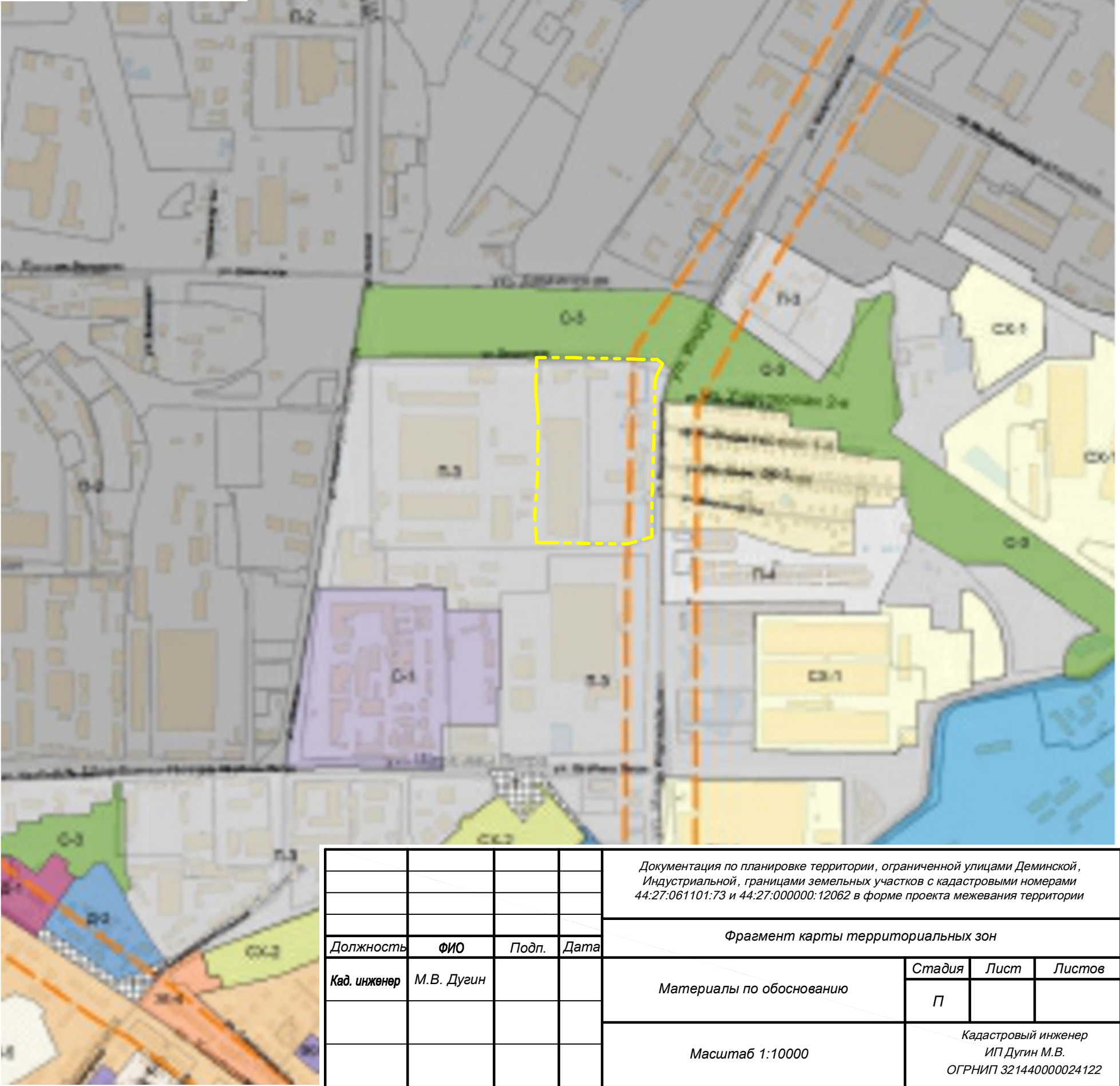
Ж-1	Ж-1.1	Ж-1.2	Ж-1.3	Зона застройки индивидуальными жилыми домами
Ж-2	Ж-2.1	Ж-2.2		Зона застройки малоэтажными жилыми домами (до 4 этажей, включая мансардный)
Ж-3	Ж-3.1	Ж-3.2		Зона застройки среднеэтажными жилыми домами (от 5 до 8 этажей, включая мансардный)
Ж-3.3	Ж-3.4			
Ж-4	Ж-4.1	Ж-4.2	Ж-4.3	Зона застройки многоэтажными жилыми домами (9 этажей и более)
Ж-4.4	Ж-4.5	Ж-4.6		
Ж-5				Зона смешанной жилой застройки
Ж-6	Ж-6.1	Ж-6.2	Ж-6.3	Зона объектов дошкольного, начального и среднего общего образования
Ж-6.4				
Д-1	Д-1.1	Д-1.2	Д-1.3	Многофункциональная общественно-деловая зона
Д-1.4	Д-1.5	Д-1.6	Д-1.7	
Д-1.8				
Д-2	Д-2.1	Д-2.2	Д-2.3	Зона размещения объектов среднего профессионального и высшего образования
Д-3	Д-3.1	Д-3.2	Д-3.3	Зона размещения объектов здравоохранения
Д-3.4				
Д-4	Д-4.1	Д-4.2	Д-4.3	Зона размещения объектов физической культуры и массового спорта
Д-5	Д-5.1			Зона размещения культовых зданий
П-1				Промышленные и коммунально-складские зоны размещения объектов I класса опасности
П-2				Промышленные и коммунально-складские зоны размещения объектов II, III класса опасности
П-3	П-3.1	П-3.2	П-3.3	Промышленные и коммунально-складские зоны размещения объектов IV,V класса опасности
П-3.4				
П-4	П-4.1	П-4.2	П-4.3	Промышленные и коммунально-складские зоны размещения объектов V класса опасности
И				Зона инженерной инфраструктуры
Т				Зона транспортной инфраструктуры
ТЖ-1	ТЖ-2			Зона объектов железнодорожного транспорта
Р-1	Р-1.1	Р-1.2		Зона зеленых насаждений общего пользования
Р-2	Р-2.1	Р-2.2		Зона набережных
СЖ-1				Зона сельскохозяйственного использования
СЖ-2				Зона коллективных садов
СЖ-3				Зона декоративного растениеводства и плодопитомников
С-1	С-1.1			Зона режимных объектов ограниченного доступа
С-2				Зона кладбищ
С-3				Зона зеленых насаждений специального назначения
ПЖ-1	ПЖ-1.1			Зона градостроительных преобразований в зону малоэтажной, индивидуальной жилой застройки
ПЖ-2	ПЖ-2.1	ПЖ-2.2		Зона градостроительных преобразований в зону малоэтажной жилой застройки
ПЖ-3	ПЖ-3.1			Зона градостроительных преобразований в зону среднеэтажной жилой застройки
ПЖ-4	ПЖ-4.1			Зона градостроительных преобразований в зону многоэтажной жилой застройки
ПЖ-5				Зона градостроительных преобразований в зону смешанной жилой застройки
ПЖ-6	ПЖ-6.1	ПЖ-6.2		Зона градостроительных преобразований в общественно-деловую зону
ПЖ-7				Зона градостроительных преобразований в зону зеленых насаждений общего пользования
ПЖ-8				Зона градостроительных преобразований в зону набережных
ГО				Зона градостроительного освоения

Территориальные зоны в границах исторического поселения

ИП-1	Зона традиционной усадебной застройки
ИП-2	Зона малоэтажной застройки до 2-х этажей
ИП-3	Зона современной малоэтажной застройки до 3-х этажей
ИП-4	Зона современной малоэтажной застройки до 4-х этажей
ИП-5	Зона современной среднеэтажной застройки до 5-ти этажей
ИП-6	Зона современной среднеэтажной застройки до 7-ми этажей
ИП-7	Зона современной многоэтажной застройки до 9-ти этажей
ИП-8	Зона современной многоэтажной застройки до 10-ти этажей
ИП-9	Зона градостроительных преобразований в малоэтажную жилую и общественную зону
ИП-10	Зона градостроительных преобразований в общественно-деловую зону
ИП-11	Территория общественных объектов
ИП-12	Зона диссонирующих объектов
ИП-13	Зона промышленных и коммунально-складских объектов
ИП-14	Зона исторических и современных площадей
ИП-15	Территория исторических и современных кладбищ
ИП-16	Зона восстановления утраченных доминант
ИП-17	Территория транспортной инфраструктуры (мосты и подходы к ним)
ИП-18	Зона преобразования транспортной инфраструктуры
ИП-19	Зеленые насаждения общего пользования - городские парки, скверы, сады, бульвары
ИП-20	Историко-культурные ландшафты - поймы рек и ручьев, набережные
ИП-21	Акватории водных объектов

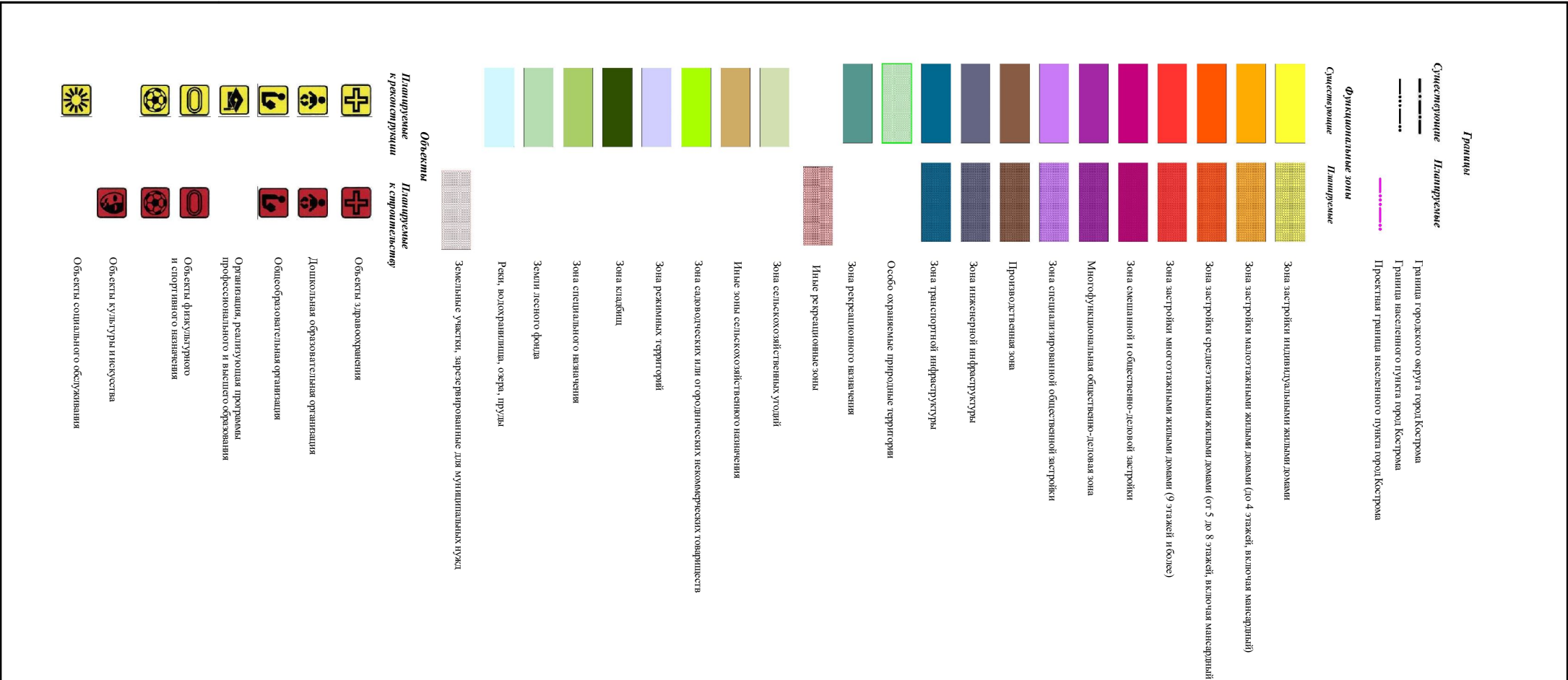
Фрагмент карты территориальных зон

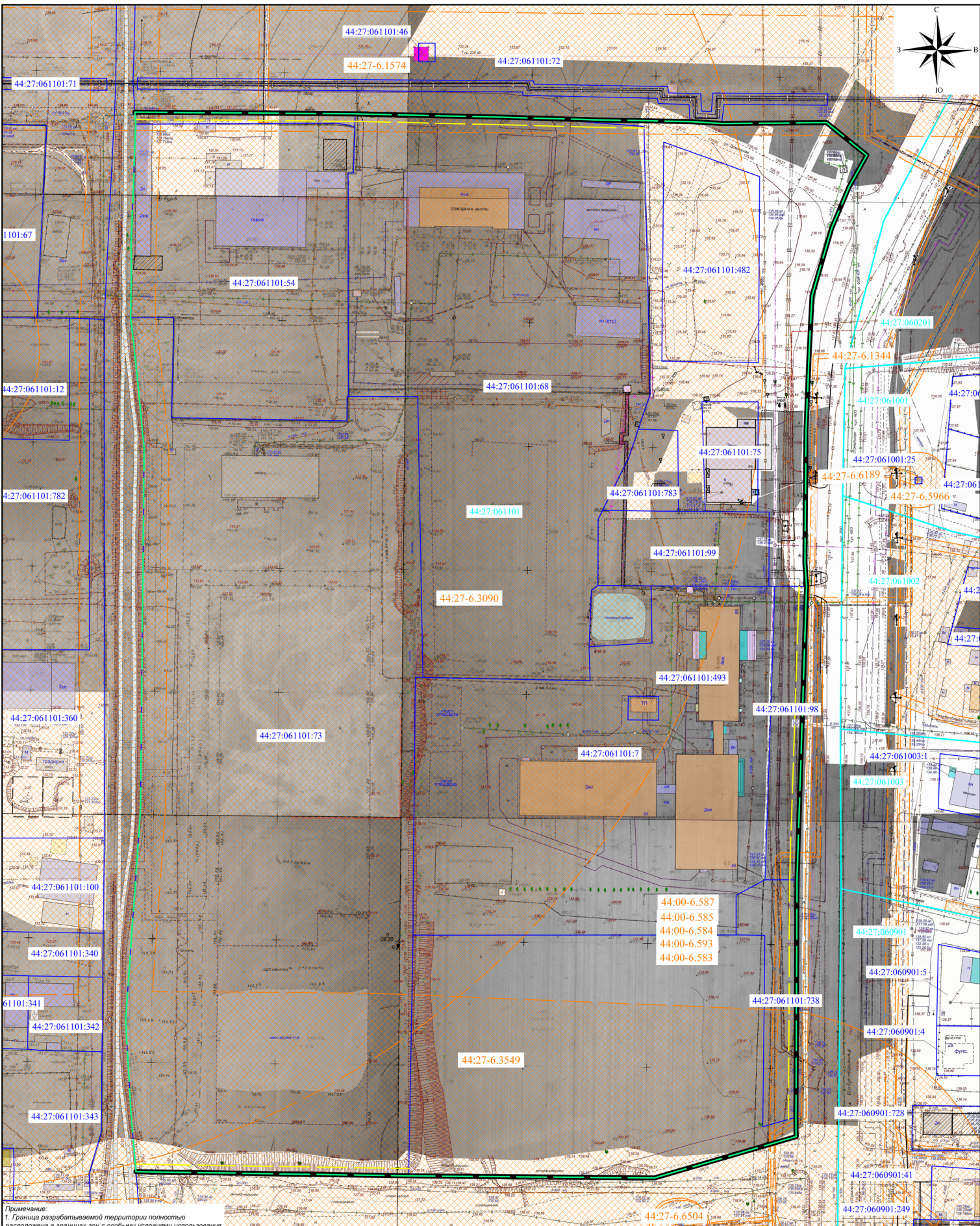
ИП-22	Улично-дорожная сеть
ИП-23	Улично-дорожная сеть
ИП-24	Улично-дорожная сеть
	Зона, на которую действие градостроительных регламентов не распространяется



				Документация по планировке территории, ограниченной улицами Деминской, Индустриальной, границами земельных участков с кадастровыми номерами 44:27:061101:73 и 44:27:000000:12062 в форме проекта межевания территории			
				Фрагмент карты территориальных зон			
Должность	ФИО	Подп.	Дата	Материалы по обоснованию	Стадия	Лист	Листов
Кад. инженер	М.В. Дугин				П		
				Масштаб 1:10000		Кадастровый инженер ИП Дугин М.В. ОГРНИП 321440000024122	

Фрагмент карты функциональных зон





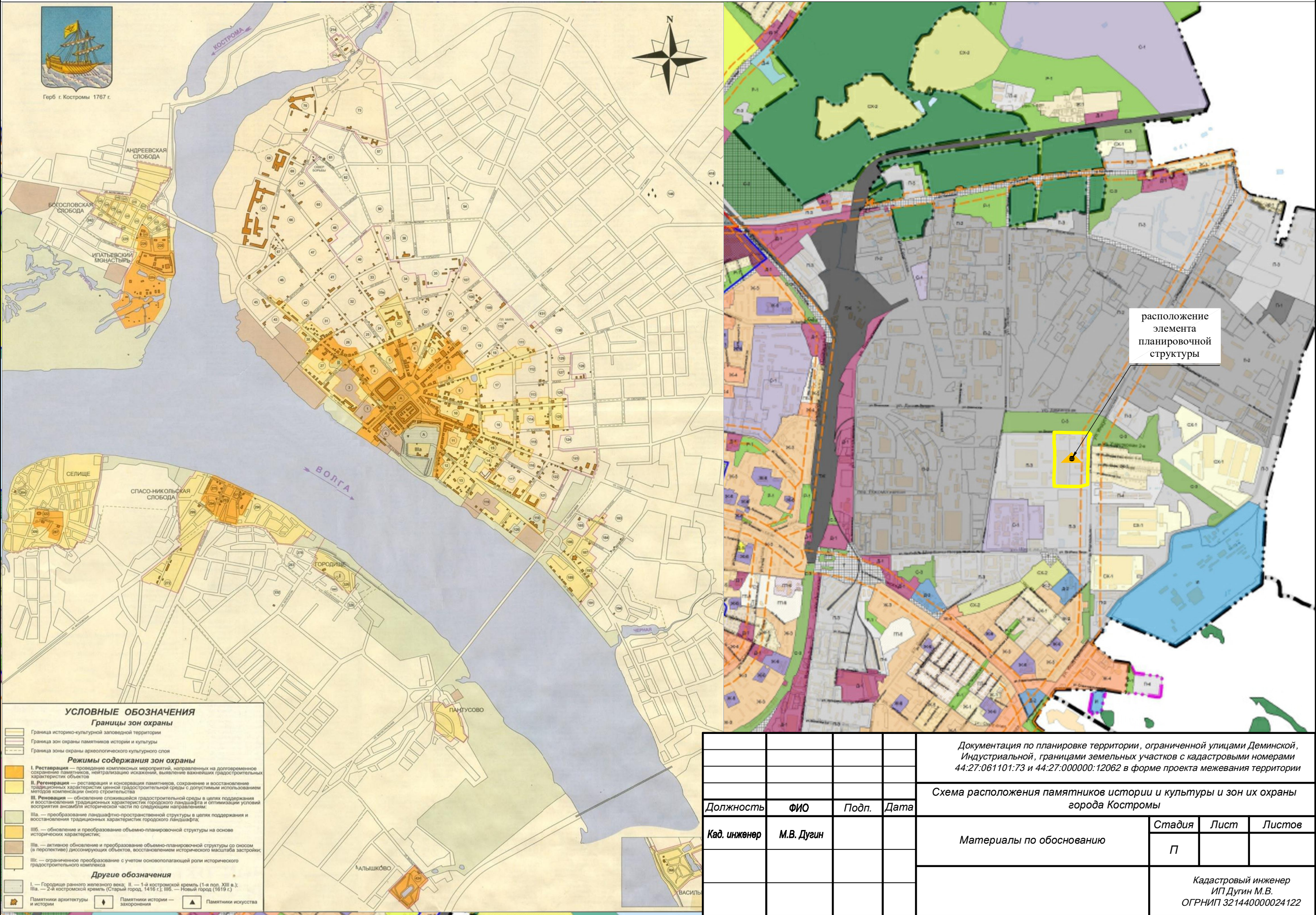
Примечание:
1. Граница разрабатываемой территории полностью расположена в границах зон с особыми условиями использования территорий:
- зона с особыми условиями использования территорий с условным номером 44-00-6.583 "Третья подзона приаэродромной территории аэродрома Кострома (Соверкино)";
- зона с особыми условиями использования территорий с условным номером 44-00-6.584 "Четвертая подзона приаэродромной территории аэродрома Кострома (Соверкино)";
- зона с особыми условиями использования территорий с условным номером 44-00-6.585 "Пятая подзона приаэродромной территории аэродрома Кострома (Соверкино)";
- зона с особыми условиями использования территорий с условным номером 44-00-6.587 "Приаэродромная территория аэродрома Кострома (Соверкино)";
- зона с особыми условиями использования территорий с условным номером 44-00-6.593 "Шестая подзона приаэродромной территории аэродрома Кострома (Соверкино)".
2. Граница разрабатываемой территории частично расположена в границах зон с особыми условиями использования территорий:
- зона санитарной охраны водозабора подземных вод ЗАО "Электрохимический завод "Левас", третий пояс ЗСО скважины № ГВК 341200326(6Н);
- санитарно-защитная зона промплощадки НАО "СВЕЗА КОСТРОМА" по адресу: Костромская область, г. Кострома, ул. П. Щербина, д. 25.

УСЛОВНЫЕ ОБОЗНАЧЕНИЯ	
	Границы существующих земельных участков
	Кадастровый номер земельного участка
	Граница кадастрового квартала
	Красные линии, образуемые в соответствии с проектом межевания территории
	Линии отступа от красных линий в целях допустимого размещения объектов капитального строительства
	Местоположение существующих объектов капитального строительства
	Границы существующих элементов планировочной структуры
	Границы зон с особыми условиями использования территорий

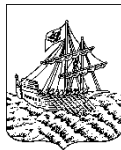
Примечание:
3. Линии отступа от красных линий в целях допустимого размещения объектов капитального строительства составляют 3 метра.
4. В границах разработки проекта межевания территории отсутствуют:
- границы земель особо охраняемых территорий и границы лесничеств, участков лесничеств, лесных кварталов, лесопосадочных выделов,
- особо охраняемые природные территории,
- территории объектов культурного наследия

Должность	ФИО	Подп.	Дата	Документация по планировке территории, ограниченная участками Деминской, Индустриальной, арсенальными участками с кадастровыми номерами 44:27:061101:73 и 44:27:000000:12062 в форме проекта межевания территории
Каэд. инженер	М.В. Душин			Чертеж границ существующих земельных участков, границ зон с особыми условиями использования территорий, местоположения существующих объектов капитального строительства
				Материалы по обоснованию
				Масштаб 1:1000
				Кодостроительный инженер ИП Душин М.В. ОГРНИП 321440000024122
				Формат А2

Схема расположения памятников истории и культуры и зон их охраны города Костромы



				Документация по планировке территории, ограниченной улицами Деминской, Индустриальной, границами земельных участков с кадастровыми номерами 44:27:061101:73 и 44:27:000000:12062 в форме проекта межевания территории			
				Схема расположения памятников истории и культуры и зон их охраны города Костромы			
Должность	ФИО	Подп.	Дата				
Кад. инженер	М.В. Дугин			Материалы по обоснованию		Стадия	Лист
						П	Листов
				Кадастровый инженер ИП Дугин М.В. ОГРНИП 321440000024122			



АДМИНИСТРАЦИЯ ГОРОДА КОСТРОМЫ

ПОСТАНОВЛЕНИЕ

№ _____

**Об утверждении документации по планировке территории,
ограниченной улицами Деминской, Индустриальной, границами
земельных участков с кадастровыми номерами 44:27:061101:73
и 44:27:000000:12062**

В соответствии со статьями 43, 45 и 46 Градостроительного кодекса Российской Федерации, Генеральным планом города Костромы, утвержденным решением Думы города Костромы от 18 декабря 2018 года № 212, Правилами землепользования и застройки города Костромы, утвержденными постановлением Администрации города Костромы от 28 июня 2021 года № 1130, учитывая протокол публичных слушаний от 4 февраля 2026 года, заключение о результатах публичных слушаний от 4 февраля 2026 года, руководствуясь частью 2 статьи 37, статьей 42, частью 1 статьи 57 Устава города Костромы,

ПОСТАНОВЛЯЮ:

1. Утвердить прилагаемую документацию по планировке территории, ограниченной улицами Деминской, Индустриальной, границами земельных участков с кадастровыми номерами 44:27:061101:73 и 44:27:000000:12062, в виде проекта межевания территории.

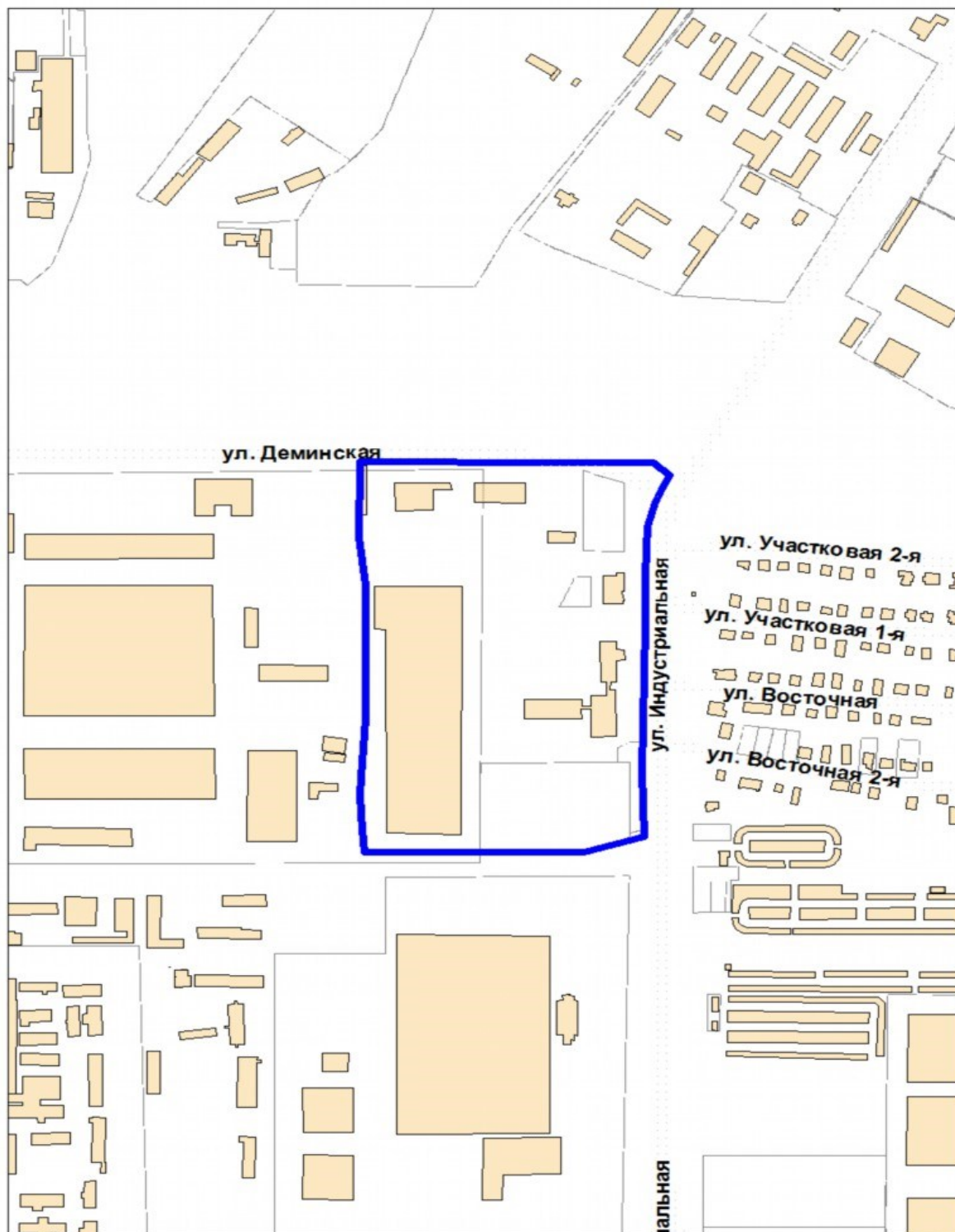
2. Настоящее постановление подлежит размещению на официальном сайте Администрации города Костромы в информационно-телекоммуникационной сети «Интернет» и вступает в силу после официального опубликования.

Временно исполняющий полномочия
Главы города Костромы

А. В. Смирнов

*Приложение 2
к постановлению
Главы города Костромы
от «15» января 2026 года № 2*

Границы территории,
в пределах которых проводятся публичные слушания по проекту межевания
территории, ограниченной улицами Деминской, Индустриальной, границами
земельных участков с кадастровыми номерами 44:27:061101:73 и 44:27:000000:12062



Повестка
собрания участников публичных слушаний по проекту межевания
территории, ограниченной улицами Деминской, Индустриальной,
границами земельных участков с кадастровыми номерами
44:27:061101:73 и 44:27:000000:12062

4 февраля 2026 года

10.00 – 11.00

1. Регистрация участников публичных слушаний – 5 мин.
2. Вступительное слово председательствующего на собрании участников публичных слушаний – 5 мин.

Воронина Ольга Владимировна – председатель Комиссии по рассмотрению документации по планировке территории города Костромы

Янова Елена Сергеевна – исполняющий обязанности начальника Управления архитектуры и градостроительства Администрации города Костромы, главный архитектор города Костромы

3. Основной доклад по проекту межевания территории, ограниченной улицами Деминской, Индустриальной, границами земельных участков с кадастровыми номерами 44:27:061101:73 и 44:27:000000:12062

Банакowa Наталья Альбертовна, доверенное лицо инициатора подготовки проекта межевания территории, кадастровый инженер Перминова Анастасия Сергеевна – разработчик проекта межевания территории – 10 мин.

4. Вопросы к выступившим (в письменной, устной форме) – 20 мин.
5. Выступления участников публичных слушаний в порядке поступления заявок на выступление – 15 мин.

6. Заключительное слово председательствующего – 5 мин.
Воронина Ольга Владимировна – председатель Комиссии по рассмотрению документации по планировке территории города Костромы

ОПОВЕЩЕНИЕ О НАЧАЛЕ ПУБЛИЧНЫХ СЛУШАНИЙ

Временно исполняющий полномочия Главы города Костромы информирует о назначении публичных слушаний по проекту межевания территории, ограниченной улицами Деминской, Индустриальной, границами земельных участков с кадастровыми номерами 44:27:061101:73 и 44:27:000000:12062.

Проект межевания территории, ограниченной улицами Деминской, Индустриальной, границами земельных участков с кадастровыми номерами 44:27:061101:73 и 44:27:000000:12062, является приложением к постановлению Администрации города Костромы от «15» января 2026 года № 2. Собрание участников публичных слушаний состоится 4 февраля 2026 года с 10.00 до 11.00 часов в здании по адресу: Российская Федерация, Костромская область, городской округ город Кострома, город Кострома, площадь Конституции, дом 2, 3 этаж, кабинет 306.

Организатор публичных слушаний – Комиссия по рассмотрению документации по планировке территории города Костромы (адрес: Российская Федерация, Костромская область, городской округ город Кострома, город Кострома, площадь Конституции, дом 2, телефон (4942) 42 70 72), электронный адрес: MukhinaKE@gradkostroma.ru.

Экспозиция проекта проводится в здании по адресу: Российская Федерация, Костромская область, городской округ город Кострома, город Кострома, площадь Конституции, 2, 4 этаж, кабинет 406, с 26 января по 4 февраля 2026 года с 9.00 до 13.00 и с 14.00 до 18.00 ежедневно в будние дни. Посещение экспозиции проекта, а также консультирование проводится во вторник и четверг с 10.00 до 12.00 часов.

Проектом межевания территории предусматривается образование земельного участка путем перераспределения земельного участка с кадастровым номером 44:27:040436:105, находящегося в собственности и земель, государственная собственность на которые не разграничена, установление красных линий.

Документация по планировке территории, подлежащая рассмотрению на публичных слушаниях, и информационные материалы размещаются на официальном сайте Администрации города Костромы в информационно-телекоммуникационной сети "Интернет" по адресу: <https://grad.kostroma.gov.ru> в разделе «Хозяйственная деятельность»/Градостроительство/Публичные слушания с 26 января 2026 года.

Участники публичных слушаний в целях идентификации представляют сведения о себе (фамилию, имя, отчество (при наличии), дату рождения, адрес места жительства (регистрации) – для физических лиц; наименование, основной государственный регистрационный номер, место нахождения и адрес – для юридических лиц) с приложением документов, подтверждающих такие сведения. Участники публичных слушаний, являющиеся правообладателями соответствующих земельных участков и (или) расположенных на них объектов капитального строительства и (или) помещений, являющихся частью указанных объектов капитального строительства, также представляют сведения соответственно

о таких земельных участках, объектах капитального строительства, помещениях, являющихся частью указанных объектов капитального строительства, из Единого государственного реестра недвижимости и иные документы, устанавливающие или удостоверяющие их права на такие земельные участки, объекты капитального строительства, помещения, являющиеся частью указанных объектов капитального строительства.

Обработка персональных данных участников публичных слушаний осуществляется с учетом требований, установленных Федеральным законом от 27 июля 2006 года № 152-ФЗ «О персональных данных».

Участники публичных слушаний, представившие указанные сведения о себе, имеют право вносить предложения и замечания, касающиеся рассматриваемого проекта:

1) в письменной форме или в форме электронного документа в адрес организатора публичных слушаний с 26 января по 4 февраля 2026 года;

2) посредством записи в книге (журнале) учета посетителей экспозиции проекта, подлежащего рассмотрению на публичных слушаниях, на официальном сайте Администрации города Костромы, в будние дни с 26 января по 4 февраля 2026 года с 9.00 до 13.00 и с 14.00 до 18.00 в здании по адресу: Российская Федерация, Костромская область, городской округ город Кострома, город Кострома, площадь Конституции, 2, 4 этаж, кабинет 406;

3) в устной и письменной форме в ходе проведения собрания участников публичных слушаний.