



ГЛАВА ГОРОДА КОСТРОМЫ

ПОСТАНОВЛЕНИЕ

4 июня 2019 года

№ 47

О назначении публичных слушаний по проекту межевания территории, ограниченной проспектом Мира, улицами Калиновской, Катушечной, Беговой

Рассмотрев обращение главы Администрации города Костромы от 31 мая 2019 года № 24исх-2462/19 "О назначении публичных слушаний", в целях соблюдения права человека на благоприятные условия жизнедеятельности, прав и законных интересов правообладателей земельных участков и объектов капитального строительства, в соответствии со статьями 5¹ и 46 Градостроительного кодекса Российской Федерации, Федеральным законом от 6 октября 2003 года № 131-ФЗ "Об общих принципах организации местного самоуправления в Российской Федерации", Порядком организации и проведения публичных слушаний по проектам муниципальных правовых актов города Костромы в сфере градостроительной деятельности, Правилами землепользования и застройки города Костромы, руководствуясь статьями 20, 37 и 56 Устава города Костромы,

ПОСТАНОВЛЯЮ:

1. Назначить публичные слушания по проекту межевания территории, ограниченной проспектом Мира, улицами Калиновской, Катушечной, Беговой (приложение 1), в форме собрания участников публичных слушаний по проекту муниципального правового акта в Администрации города Костромы.

2. Определить организатором публичных слушаний по проекту межевания территории, ограниченной проспектом Мира, улицами Калиновской, Катушечной, Беговой, - Комиссию по рассмотрению документации по планировке территории города Костромы.

3. Назначить проведение собрания участников публичных слушаний на 25 июня 2019 года в период с 15.00 до 16.30 часов по адресу: Российская Федерация, Костромская область, городской округ город Кострома, город Кострома, площадь Конституции, дом 2, 3 этаж, кабинет 303в.

4. Утвердить прилагаемые:

1) границы территории, в пределах которых проводятся публичные слушания по проекту межевания территории, ограниченной проспектом Мира, улицами Калиновской, Катушечной, Беговой (приложение 2);

2) повестку собрания участников публичных слушаний по проекту межевания территории, ограниченной проспектом Мира, улицами Калиновской, Катушечной, Беговой (приложение 3);

3) оповещение о начале публичных слушаний (приложение 4).

5. Опубликовать 7 июня 2019 года в порядке, установленном для официального опубликования муниципальных правовых актов города Костромы, иной официальной информации, и разместить на официальном сайте Думы города Костромы в информационно-телекоммуникационной сети "Интернет":

- 1) настоящее постановление;
- 2) проект постановления Администрации города Костромы "Об утверждении документации по планировке территории, ограниченной проспектом Мира, улицами Калиновской, Катушечной, Беговой".

6. С 17 июня 2019 года разместить на официальном сайте Администрации города Костромы в информационно-телекоммуникационной сети "Интернет":

- 1) проект постановления Администрации города Костромы "Об утверждении документации по планировке территории, ограниченной проспектом Мира, улицами Калиновской, Катушечной, Беговой";

- 2) проект межевания территории, ограниченной проспектом Мира, улицами Калиновской, Катушечной, Беговой.

7. Не позднее 18 июня 2019 года разместить и до 25 июня 2019 года распространять оповещение о начале публичных слушаний на информационных стендах, находящихся в муниципальной собственности.

8. Настоящее постановление вступает в силу со дня его официального опубликования.

Глава города Костромы



Ю. В. Журин

Муниципальное казенное учреждение города Костромы «Центр
градостроительства»

пл. Конституции, 2, г. Кострома, 156005 Тел. (4942) 22-27-77, E-mail:
cg@gradkostroma.ru

ПРОЕКТ МЕЖЕВАНИЯ ТЕРРИТОРИИ, ОГРАНИЧЕННОЙ ПРОСПЕКТОМ
МИРА, УЛИЦАМИ КАЛИНОВСКОЙ, КАТУШЕЧНОЙ, БЕГОВОЙ

Том 1. Основная часть

Заказчик: Управление имущественных и земельных отношений Администрации
города Костромы

Директор
Начальник отдела кадастровых работ

А.В.Храмов
Е.Н.Миличенко

г.Кострома
2018 г.

СОСТАВ ПРОЕКТА

№ п.п.	Наименование	Примечание
ТЕКСТОВАЯ ЧАСТЬ		
1.	Пояснительная записка	3
1.1.	Описание положения планируемой территории в планировочной структуре городского округа город Кострома.	3
1.2.	Обеспечение сохранности объектов культурного наследия при ведении градостроительной деятельности или иных целей, не связанных со строительством в границах рассматриваемой территории.	4
1.3.	Нормативная база для проектирования	5
2.	Проектные решения	6
2.1.	Перечень и сведения о площади образуемых земельных участков и возможные способы их образования	7
2.2.	Перечень и сведения о площади образуемых земельных участков, которые будут отнесены к территориям общего пользования	9
2.3.	Ведомость координат характерных точек границ образуемых и уточняемых земельных участков	10
ГРАФИЧЕСКАЯ ЧАСТЬ		
3.1.	Чертеж красных линий и линий отступа от красных линий в целях определения мест допустимого размещения зданий, строений, сооружений	18
3.2.	Чертеж межевания территории.	19

1. ПОЯСНИТЕЛЬНАЯ ЗАПИСКА.

1.1 ОПИСАНИЕ ПОЛОЖЕНИЯ ПЛАНИРУЕМОЙ ТЕРРИТОРИИ В ПЛАНИРОВОЧНОЙ СТРУКТУРЕ ГОРОДСКОГО ОКРУГА ГОРОД КОСТРОМА.

В соответствии со статьей 43 Градостроительного кодекса РФ подготовка проекта межевания территории осуществляется применительно к территории, расположенной в границах одного или нескольких смежных элементов планировочной структуры, границах определенной правилами землепользования и застройки территориальной зоны и (или) границах установленной схемой территориального планирования муниципального района, генеральным планом поселения, городского округа функциональной зоны.

Подготовка проекта межевания территории осуществляется для:

- 1) определения местоположения границ образуемых земельных участков;
- 2) установления красных линий для застроенной территории, в границах которой не планируется размещение новых объектов капитального строительства, а также для установления, изменения, отмены красных линий в связи с образованием и (или) изменением земельного участка, расположенного в границах территории, применительно к которой не предусматривается осуществление деятельности по комплексному и устойчивому развитию территории, при условии, что такие установление, изменение, отмена влекут за собой исключительно изменение границ территории общего пользования.

Проект межевания охватывает территорию 11.2 га.

Территория ограничена с северо-восточной части улицей Беговой, с юго-восточной – проспектом Мира, с юго-западной – улицей Калиновской, с северо-западной – улицей Катушечной.

В соответствии с Генеральным планом города Костромы проектируемая территория расположена в зоне среднеэтажной жилой застройки (Ж-4) и в зоне объектов дошкольного, начального и среднего общего образования (Ж-6), в границах кадастрового квартала 44:27:040410.

В соответствии со схемой границ зон с особыми условиями использования территорий (Приложение 2 к Правилам землепользования и застройки города Костромы) разрабатываемая территория расположена в зоне, на которую градостроительные регламенты не распространяются – в границах объектов археологического наследия. В соответствии с законодательством в области охраны объектов археологического наследия на всей территории города Костромы в пределах границ объектов археологического наследия настоящей статьей вводятся особые режимы использования земельных участков и градостроительные регламенты.

При подготовке проекта межевания территории был проведен анализ существующих границ земельных участков, их правовой статус и местоположение их границ. Анализ проведен на основании сведений ЕГРН в виде кадастрового плана территории с учетом данных, полученных с сайта Росреестра <https://rosreestr.ru>.

При подготовке проекта межевания территории использовались материалы и результаты инженерных изысканий данной территории, выполненных в период 2013-2018 гг..

Исходной планово-картографической основой для разработки проекта межевания явились материалы топографической съемки в масштабе 1:500.

1.2 ОБЕСПЕЧЕНИЕ СОХРАННОСТИ ОБЪЕКТОВ КУЛЬТУРНОГО НАСЛЕДИЯ ПРИ ВЕДЕНИИ ГРАДОСТРОИТЕЛЬНОЙ ДЕЯТЕЛЬНОСТИ ИЛИ ИНЫХ ЦЕЛЕЙ, НЕ СВЯЗАННЫХ СО СТРОИТЕЛЬСТВОМ В ГРАНИЦАХ РАССМАТРИВАЕМОЙ ТЕРРИТОРИИ.

Проектируемая территория располагается в границах исторического поселения федерального значения «Историческое поселение г.Кострома» (Приказ Минкультуры РФ № 418, Минрегиона РФ № 339 от 29.07.2010 «Об утверждении перечня исторических поселений»).

Территория расположена вне границ зон охраны памятников истории и культуры согласно постановления главы Администрации Костромской области от 18.12.1997 № 837 «Об утверждении зон охраны исторической части г.Костромы».

В границах территории отсутствуют памятники истории, архитектуры и градостроительства.

На территорию не распространяется действие защитных зон объектов культурного наследия.

Разрабатываемая территория полностью расположена в границах территории объекта культурного наследия федерального значения «Участок культурного слоя города между Еленинской, Калиновской, Марьинской улицами и вспольем, XVIII-XIX вв.. (Постановление администрации Костромской области «Об отнесении находящихся на территории Костромской области объектов, представляющих историко-культурную ценность, к объектам культурного наследия регионального значения» от 09.04.2007 г. №66-а).

Особенности владения, пользования и распоряжения объектами культурного наследия (памятниками истории и культуры) народов Российской Федерации регулируются Федеральным законом «Об объектах культурного наследия (памятниках истории и культуры) народов Российской Федерации» от 25.06.2002 N 73-ФЗ (с изменениями, внесенными Федеральным законом от 29.12.2017 N 458-ФЗ).

1.3 НОРМАТИВНАЯ БАЗА ДЛЯ ПРОЕКТИРОВАНИЯ:

- 1 "Земельный кодекс Российской Федерации" от 25.10.2001 N 136-ФЗ (ред. от 31.12.2017).
- 2 "Градостроительный кодекс Российской Федерации" от 29.12.2004 N 190-ФЗ (ред. от 31.12.2017).
- 3 Федеральный закон от 24.07.2007 N 221-ФЗ (ред. от 03.07.2016) "О кадастровой деятельности" (с изм. и доп., вступ. в силу с 01.01.2017)
- 4 Федеральный закон от 13.07.2015 N 218-ФЗ (ред. от 31.12.2017)"О государственной регистрации недвижимости" с изм. и доп., вступ. с силу с 01.02.2018).
- 5 Федеральный закон от 06.10.2003 N 131-ФЗ (ред. от 29.12.2017) "Об общих принципах организации местного самоуправления в Российской Федерации".
- 6 Федеральный закон от 30 декабря 2009 г. N 384-ФЗ "Технический регламент о безопасности зданий и сооружений"
- 7 Приказ Минкультуры РФ № 418, Минрегиона РФ № 339 от 29.07.2010 «Об утверждении перечня исторических поселений».
- 8 Федеральный закон от 25.06.2002 N 73-ФЗ (ред. от 29.12.2017) "Об объектах культурного наследия (памятниках истории и культуры) народов Российской Федерации".
- 9 Приказ Минэкономразвития РФ от 01.09.2014 № 540 (ред. от 06.10.2017) «Об утверждении классификатора видов разрешенного использования земельных участков».
- 10 Приказ Минэкономразвития России от 08.12.2015 N 921 (ред. от 23.11.2016) "Об утверждении формы и состава сведений межевого плана, требований к его подготовке".
- 11 Постановление Администрации Костромской области от 01.10.2010 N 344-а (ред. от 09.12.2011) "Об утверждении региональных нормативов градостроительного проектирования Костромской области".
- 12 Решение Думы города Костромы от 18.12.2014 № 247 «О внесении изменений в решение Думы города Костромы от 18.12.2008 года № 212 «Об утверждении Генерального плана города Костромы».
- 13 Решение Думы города Костромы от 18.12.2014 № 248 «О внесении изменений в Правила землепользования и застройки города Костромы».
- 14 Решение Думы города Костромы от 09.02.2018 № 21 «О внесении изменения в Правила землепользования и застройки города Костромы».
- 15 Постановление Администрации города Костромы от 19 апреля 2018 года № 797 «О подготовке документации по планировке территории, ограниченной проспектом Мира, улицами Калиновской, Катушечной, Беговой».
- 16 "СП 42.13330.2011. Свод правил. Градостроительство. Планировка и застройка городских и сельских поселений. Актуализированная редакция СНиП 2.07.01-89*" (утв. Приказом Минрегиона РФ от 28.12.2010 № 820)//М.: Минрегион России, 2010.

2. ПРОЕКТНЫЕ РЕШЕНИЯ

Цели выполнения проекта межевания территории

- установление границ застроенных земельных участков,
- установления границ земельных участков, на которых расположены многоквартирные жилые дома с элементами озеленения и благоустройства и иными предназначенными для обслуживания, эксплуатации и благоустройства жилых домов объектами,
- установления границ территорий общего пользования,
- установления границ земельных участков, предназначенных для размещения объектов капитального строительства местного значения.

Определение местоположения границ образуемых земельных участков осуществляется в соответствии с градостроительными регламентами и иными требованиями к образуемым земельным участкам, установленными федеральными законами и законами субъектов Российской Федерации, техническими регламентами, сводами правил.

Формирование земельных участков осуществляется из земель государственной собственности и собственности юридических и физических лиц.

Линии отступа от красных линий в целях определения мест допустимого размещения зданий, строений, сооружений установлены в соответствии с существующим размещением зданий и совпадают с красными линиями.

Для возведения новых объектов капитального строительства линия отступа от красных линий для определения мест допустимого размещения зданий, строений, сооружений определяется в соответствии с Правилами землепользования и застройки города Костромы.

Проектом определяются границы части линейного объекта – улицы местного значения, улицы Катушечной, формируемой в границах территории проекта межевания от улицы Калиновской до улицы Беговой.

Проектом межевания территории определены площади и границы образуемых земельных участков.

В результате разработки проекта межевания, на территории образовано 17 земельных участков, из них 6 являются территориями общего пользования.

Земельные участки с кадастровыми номерами 44:27:040410:2, 44:27:040410:10, 44:27:040410:27, 44:27:040410:30, 44:27:040410:34, 44:27:040410:44, 44:27:040410:1535 подлежат изъятию для муниципальных нужд в целях реконструкции объектов местного значения (улицы Калиновской). Изъятие земельных участков предусмотрено генеральным планом города Костромы.

Проект межевания территории выполнен в системе координат МСК-44, введенной в действие с 27.04.2014 Приказом Управления Росреестра по Костромской области № П/56 от 11.03.2014 г.

2.1. ПЕРЕЧЕНЬ И СВЕДЕНИЯ О ПЛОЩАДИ ОБРАЗУЕМЫХ ЗЕМЕЛЬНЫХ УЧАСТКОВ И ВОЗМОЖНЫЕ СПОСОБЫ ИХ ОБРАЗОВАНИЯ.

Сведения об образуемых земельных участках (кроме земель, отнесённых к территориям общего пользования) представлены в таблице 1.

Таблица 1.

№п/п	Обозначение земельного участка	Площадь, м ²	Адрес (местоположение) земельного участка	Вид разрешенного использования	Код по Классификатору
1	:ЗУ1	2796	г.Кострома, пр.Мира, 71	Среднеэтажная жилая застройка Историко-культурная деятельность	2.5 9.3
2	:ЗУ2	633	г.Кострома, пр.Мира, 73	Среднеэтажная жилая застройка Историко-культурная деятельность	2.5 9.3
3	:ЗУ3	275	г.Кострома, ул.Катушечная, 56, стр.1	Коммунальное обслуживание Историко-культурная деятельность	3.1 9.3
4	:ЗУ4	756	г.Кострома, ул.Беговая, 35а	Среднеэтажная жилая застройка Историко-культурная деятельность	2.5 9.3
5	:ЗУ5	2347	г.Кострома, ул.Беговая, 29б	Среднеэтажная жилая застройка Историко-культурная деятельность	2.5 9.3
6	:ЗУ6	2231	г.Кострома, ул.Беговая, 31а	Среднеэтажная жилая застройка Историко-культурная деятельность	2.5 9.3
7	:ЗУ7	267	г.Кострома, ул.Беговая, 31а	Коммунальное обслуживание Историко-культурная деятельность	3.1 9.3
8	:ЗУ88	4661	г.Кострома, пр.Мира, 75	Среднеэтажная жилая застройка Историко-культурная деятельность	2.5 9.3
9	:ЗУ9	380	г.Кострома, ул.Калиновская, 33/52	Для индивидуального жилищного строительства Историко-культурная деятельность	2.1 9.3
10	:ЗУ15	654	г.Кострома, пр.Мира, в районе дома 71	Социальное обслуживание Бытовое обслуживание Деловое управление Магазины Банковская и страховая деятельность	3.2 3.3 4.1 4.4 4.5

				Общественное питание	4.6
				Историко-культурная деятельность	9.3
11	:ЗУ16	593	г.Кострома, ул.Катушечная, в районе дома 64	Социальное обслуживание	3.2
				Бытовое обслуживание	3.3
				Деловое управление	4.1
				Магазины	4.4
				Банковская и страховая деятельность	4.5
				Общественное питание	4.6
				Историко-культурная деятельность	9.3

Возможные способы образования земельных участков.

- :ЗУ1-:ЗУ7, :ЗУ9, :ЗУ15, :ЗУ16 образованы из земель государственной собственности до её разграничения.
- ЗУ8 образован путем перераспределения земельного участка с кадастровым номером 44:27:040410:62 и земель государственной собственности.

Образуемый земельный участок с обозначением :ЗУ9 подлежат изъятию для муниципальных нужд в целях реконструкции объектов местного значения (улицы Калиновской). Изъятие земельного участка предусмотрено генеральным планом города Костромы.

Формирование земельных участков путем перераспределения осуществляется с целью устранения изломанности границ, чересполосицы и формирования линии застройки – проектной прямой линии для определения границы застройки вдоль улично-дорожной сети.

Площади земельных участков, определяемые при проведении кадастровых работ, с учетом установленных в соответствии с федеральным законом требований, могут отличаться от площади земельных участков, указанных в проекте межевания территории, не более чем на десять процентов.

Виды разрешенного использования застроенных земельных участков установлены в соответствии с их фактическим использованием.

Изменение видов разрешенного использования земельных участков в границах территории объектов археологии в целях дальнейших преобразований на них (новое строительство или реконструкция) осуществляется с обязательной разработкой проекта планировки территории, согласованного в установленном порядке.

Предельные параметры разрешенного строительства, реконструкции объектов капитального строительства на существующих, изменяемых и вновь образуемых земельных участках при последующей подготовке градостроительных планов земельных участков устанавливаются региональным органом охраны памятников, так как градостроительные регламенты в зонах охраны памятников не действуют.

Присвоение адресов вновь образуемым земельным участкам осуществляется в соответствии с Правилами присвоения, изменения и аннулирования адресов, утвержденными Постановлением Правительства Российской Федерации от 19 ноября 2014 года № 1221. Решение об аннулировании адресов существующих земельных участков принимается решением органа местного самоуправления после снятия объекта адресации с кадастрового учета.

Градостроительные планы земельных участков на вновь образуемые земельные участки утверждаются после постановки данных участков на государственный кадастровый учет.

2.2. ПЕРЕЧЕНЬ И СВЕДЕНИЯ О ПЛОЩАДИ ОБРАЗУЕМЫХ ЗЕМЕЛЬНЫХ УЧАСТКОВ, КОТОРЫЕ БУДУТ ОТНЕСЕНЫ К ТЕРРИТОРИЯМ ОБЩЕГО ПОЛЬЗОВАНИЯ.

№п/п	Обозначение земельного участка	Площадь, м ²	Адрес (местоположение) земельного участка	Вид разрешенного использования	Код по Классификатору
1	:ЗУ10	502	-	Земельные участки (территории) общего пользования	12.0
2	:ЗУ11	165	-	Земельные участки (территории) общего пользования	12.0
3	:ЗУ12	8826	-	Земельные участки (территории) общего пользования	12.0
4	:ЗУ13	402	-	Земельные участки (территории) общего пользования	12.0
5	:ЗУ14	3154	-	Земельные участки (территории) общего пользования	12.0
6	:ЗУ17	8189	-	Земельные участки (территории) общего пользования	12.0

2.3. ВЕДОМОСТИ КООРДИНАТ ПОВОРОТНЫХ ТОЧЕК ГРАНИЦ ОБРАЗУЕМЫХ И УТОЧНЯЕМЫХ ЗЕМЕЛЬНЫХ УЧАСТКОВ.

Условный номер земельного участка :ЗУ1		
Площадь земельного участка 2796м^2		
Обозначение характерных точек границы	Координаты, м	
	Х	У
1	2	3
1	291937,37	1214075,60
2	291921,71	1214089,69
н5	291933,00	1214102,38
н6	291929,72	1214105,09
н7	291926,02	1214108,15
н8	291924,36	1214109,53
н9	291923,97	1214109,07
н10	291922,96	1214109,92
н11	291923,38	1214110,43
н12	291913,78	1214118,59
н13	291913,33	1214118,04
н14	291911,96	1214119,27
н15	291908,73	1214122,00
н16	291859,67	1214063,97
3	291877,69	1214048,65
4	291882,49	1214054,40
5	291890,50	1214063,99
6	291892,30	1214064,95
7	291895,04	1214066,39
8	291898,40	1214069,78
9	291900,03	1214068,32
10	291904,92	1214063,95
11	291917,58	1214052,61
12	291918,56	1214053,74
1	291937,37	1214075,60
Условный номер земельного участка :ЗУ2		
Площадь земельного участка 633м^2		
Обозначение характерных точек границы	Координаты, м	
	Х	У
1	2	3
н6	291929,72	1214105,09
н17	291941,32	1214117,63
н18	291941,78	1214123,96
н19	291925,01	1214141,26
н15	291908,73	1214122,00

н14	291911,96	1214119,27
н13	291913,33	1214118,04
н12	291913,78	1214118,59
н11	291923,38	1214110,43
н10	291922,96	1214109,92
н9	291923,97	1214109,07
н8	291924,36	1214109,53
н6	291929,72	1214105,09
Условный номер земельного участка :ЗУ3		
Площадь земельного участка 276м^2		
Обозначение характерных точек границы	Координаты, м	
	Х	У
1	2	3
13	292054,60	1213954,41
14	292055,10	1213954,99
15	292056,98	1213957,17
н20	292058,63	1213959,10
н21	292049,18	1213967,28
н22	292034,71	1213950,29
16	292035,56	1213949,59
17	292044,29	1213942,39
18	292044,94	1213943,14
19	292048,84	1213947,69
20	292053,01	1213952,55
21	292053,81	1213953,47
13	292054,60	1213954,41
Условный номер земельного участка :ЗУ4		
Площадь земельного участка 756м^2		
Обозначение характерных точек границы	Координаты, м	
	Х	У
1	2	3
:ЗУ4(1)		
22	292126,59	1214041,22
23	292132,00	1214047,88
24	292131,06	1214048,67
25	292129,07	1214050,33
26	292127,39	1214051,73
27	292127,13	1214051,94
28	292117,14	1214060,26
29	292115,10	1214061,95

30	292116,43	1214063,47
31	292114,62	1214065,02
32	292112,83	1214066,58
33	292112,51	1214066,86
34	292111,40	1214067,81
35	292111,01	1214068,15
36	292109,80	1214069,19
37	292108,58	1214070,25
38	292101,94	1214062,25
39	292104,77	1214059,98
40	292105,07	1214059,74
41	292106,33	1214058,73
42	292108,28	1214057,15
43	292109,17	1214056,44
44	292111,78	1214053,86
45	292121,72	1214045,38
46	292122,61	1214044,72
47	292123,37	1214044,07
22	292126,59	1214041,22
:ЗУ4(2)		
48	292123,86	1214008,39
49	292125,26	1214010,02
50	292140,58	1214027,80
51	292144,37	1214032,19
52	292141,58	1214034,60
53	292144,12	1214037,78
54	292143,20	1214038,54
55	292141,32	1214040,11
56	292139,52	1214041,61
57	292138,22	1214042,70
н23	292136,28	1214044,32
н24	292115,92	1214019,73
н25	292115,79	1214015,38
48	292123,86	1214008,39
Условный номер земельного участка :ЗУ5		
Площадь земельного участка 2347м ²		
Обозначение характерных точек границы	Координаты, м	
	X	Y
1	2	3
н26	292072,78	1214175,42
58	292050,12	1214192,05
н27	292046,70	1214187,96
н28	292023,28	1214207,82
59	292008,29	1214190,13

60	292002,12	1214182,72
н29	292000,84	1214181,19
н30	292045,02	1214144,69
н31	292054,88	1214145,83
н32	292070,62	1214164,67
н33	292066,65	1214168,00
н26	292072,78	1214175,42
Условный номер земельного участка :ЗУ6		
Площадь земельного участка 2231м ²		
Обозначение характерных точек границы	Координаты, м	
	X	Y
1	2	3
61	292144,52	1214113,46
62	292146,70	1214116,00
63	292150,53	1214120,43
64	292151,26	1214121,33
65	292152,60	1214122,90
66	292154,06	1214124,63
67	292154,63	1214125,28
68	292157,66	1214128,82
69	292159,61	1214131,11
н34	292163,34	1214135,50
70	292159,11	1214139,19
71	292167,12	1214148,36
72	292169,74	1214151,36
73	292173,28	1214155,42
74	292174,97	1214157,33
75	292176,54	1214159,14
н35	292177,12	1214159,92
н36	292153,81	1214179,52
н37	292146,98	1214171,53
н38	292139,38	1214178,02
76	292109,60	1214143,35
77	292112,64	1214143,48
78	292144,69	1214116,59
79	292144,67	1214116,10
61	292144,52	1214113,46
Условный номер земельного участка :ЗУ7		
Площадь земельного участка 267м ²		
Обозначение характерных точек границы	Координаты, м	
	X	Y
1	2	3

н39	292091,72	1214160,91
н40	292088,72	1214163,26
н41	292089,59	1214164,33
н42	292074,08	1214176,99
н26	292072,78	1214175,42
н33	292066,65	1214168,00
н32	292070,62	1214164,67
н43	292082,07	1214155,11
н44	292083,60	1214156,98
н45	292086,40	1214154,72
н39	292091,72	1214160,91
Условный номер земельного участка :ЗУ8		
Площадь земельного участка 4661м ²		
Обозначение характерных точек границы	Координаты, м	
	Х	У
1	2	3
80	291971,52	1214106,32
81	291974,93	1214107,56
82	291977,49	1214109,36
83	291978,02	1214109,98
84	291981,78	1214114,50
85	291988,07	1214122,35
86	291988,47	1214122,86
87	291989,72	1214124,40
88	291996,34	1214132,64
89	291998,16	1214134,94
90	292011,97	1214152,12
91	292009,69	1214154,02
92	291994,01	1214167,08
93	291992,18	1214168,61
94	291991,13	1214169,49
95	291992,48	1214171,12
96	291994,82	1214173,95
97	291998,28	1214178,11
98	291999,18	1214179,20
60	292002,12	1214182,72
59	292008,29	1214190,13
99	292007,15	1214191,07
100	292006,26	1214191,83
101	292004,91	1214192,98
102	292004,45	1214193,36
103	292004,09	1214193,66
104	292002,99	1214194,59
105	292002,28	1214195,18

106	291998,53	1214198,36
107	291998,18	1214198,65
108	291988,76	1214206,57
109	291988,30	1214206,95
110	291985,51	1214209,30
111	291985,18	1214209,59
112	291983,83	1214210,76
н46	291983,78	1214210,80
н47	291927,28	1214143,95
113	291928,48	1214142,71
114	291931,46	1214139,63
115	291932,88	1214138,16
116	291940,99	1214129,79
117	291947,90	1214122,68
118	291950,88	1214119,59
119	291953,70	1214115,67
120	291964,15	1214107,29
121	291966,80	1214106,53
122	291968,32	1214106,10
123	291969,42	1214106,17
80	291971,52	1214106,32
Условный номер земельного участка :ЗУ9		
Площадь земельного участка 380м ²		
Обозначение характерных точек границы	Координаты, м	
	Х	У
1	2	3
н48	292049,20	1213866,88
124	292031,65	1213884,73
125	292028,94	1213882,81
126	292027,65	1213883,46
127	292019,15	1213875,71
н49	292040,84	1213857,24
н50	292046,87	1213864,25
н48	292049,20	1213866,88
Условный номер земельного участка :ЗУ10		
Площадь земельного участка 502м ²		
Обозначение характерных точек границы	Координаты, м	
	Х	У
1	2	3
128	292146,66	1213980,90
129	292149,88	1213984,88
130	292145,84	1213988,53

131	292140,95	1213992,94
132	292134,29	1213998,97
133	292132,48	1214000,61
134	292129,70	1214003,11
135	292125,25	1214007,15
48	292123,86	1214008,39
н25	292115,79	1214015,38
н24	292115,92	1214019,73
н23	292136,28	1214044,32
23	292132,00	1214047,88
22	292126,59	1214041,22
136	292125,94	1214040,47
137	292120,51	1214034,04
138	292117,36	1214030,34
139	292114,77	1214027,28
140	292105,71	1214016,58
141	292109,40	1214013,36
142	292115,95	1214007,67
143	292117,45	1214006,35
144	292122,81	1214001,69
145	292125,93	1213998,98
146	292132,98	1213992,83
147	292137,50	1213988,88
148	292140,12	1213986,61
149	292145,02	1213982,33
128	292146,66	1213980,90
Условный номер земельного участка		:ЗУ11
Площадь земельного участка		165м²
Обозначение характерных точек границы	Координаты, м	
	X	Y
1	2	3
150	292238,71	1214088,91
151	292241,79	1214092,51
152	292241,02	1214093,16
153	292237,58	1214096,12
154	292229,99	1214102,62
155	292228,76	1214103,72
156	292227,62	1214105,38
157	292226,84	1214107,40
158	292227,03	1214108,95
159	292231,01	1214114,44
160	292231,29	1214114,82
161	292230,19	1214117,50
162	292229,53	1214119,22

163	292227,88	1214116,78
164	292219,68	1214105,73
165	292227,24	1214099,04
166	292233,42	1214093,59
167	292234,73	1214092,42
150	292238,71	1214088,91
Условный номер земельного участка		:ЗУ12
Площадь земельного участка		8826м²
Обозначение характерных точек границы	Координаты, м	
	X	Y
1	2	3
168	292189,43	1214152,14
169	292197,43	1214162,41
170	292204,78	1214171,35
171	292206,45	1214173,39
172	292208,99	1214176,47
173	292210,75	1214178,62
174	292210,93	1214178,85
175	292211,32	1214179,32
176	292212,22	1214180,42
177	292213,52	1214182,00
178	292224,19	1214195,01
н2	292220,24	1214198,38
н1	292205,57	1214180,69
н4	292170,16	1214212,18
н3	292184,98	1214228,50
179	292171,17	1214240,30
180	292169,93	1214238,74
181	292156,25	1214221,98
182	292152,45	1214217,33
183	292150,60	1214215,05
184	292141,79	1214204,26
185	292136,98	1214198,85
186	292135,07	1214196,43
187	292133,48	1214194,41
188	292124,29	1214182,77
189	292123,07	1214181,22
190	292120,57	1214178,05
191	292115,95	1214172,20
192	292114,69	1214170,62
193	292110,05	1214164,71
194	292105,78	1214168,01
195	292100,73	1214161,95
196	292093,20	1214168,21

197	292098,22	1214174,26
198	292097,92	1214174,48
199	292093,12	1214178,15
200	292059,95	1214203,44
58	292050,12	1214192,05
н26	292072,78	1214175,42
н42	292074,08	1214176,99
н41	292089,59	1214164,33
н40	292088,72	1214163,26
н39	292091,72	1214160,91
н45	292086,40	1214154,72
н44	292083,60	1214156,98
н43	292082,07	1214155,11
н32	292070,62	1214164,67
н31	292054,88	1214145,83
н30	292045,02	1214144,69
н29	292000,84	1214181,19
98	291999,18	1214179,20
97	291998,28	1214178,11
96	291994,82	1214173,95
95	291992,48	1214171,12
94	291991,13	1214169,49
91	292009,69	1214154,02
90	292011,97	1214152,12
89	291998,16	1214134,94
88	291996,34	1214132,64
87	291989,72	1214124,40
86	291988,47	1214122,86
85	291988,07	1214122,35
84	291981,78	1214114,50
83	291978,02	1214109,98
82	291977,49	1214109,36
81	291974,93	1214107,56
80	291971,52	1214106,32
123	291969,42	1214106,17
122	291968,32	1214106,10
121	291966,80	1214106,53
120	291964,15	1214107,29
119	291953,70	1214115,67
118	291950,88	1214119,59
117	291947,90	1214122,68
116	291940,99	1214129,79
115	291932,88	1214138,16
114	291931,46	1214139,63
113	291928,48	1214142,71
н47	291927,28	1214143,95

н19	291925,01	1214141,26
н18	291941,78	1214123,96
н17	291941,32	1214117,63
н6	291929,72	1214105,09
н5	291933,00	1214102,38
201	291943,59	1214114,29
202	291944,01	1214114,75
203	291946,54	1214115,01
204	291949,93	1214114,06
205	291968,73	1214098,35
206	291973,08	1214094,21
207	291992,58	1214075,67
208	291993,39	1214076,60
209	291996,32	1214079,97
210	292035,37	1214125,18
211	292040,53	1214131,16
212	292049,17	1214141,17
213	292050,53	1214141,33
214	292077,66	1214144,59
215	292080,94	1214144,41
216	292086,99	1214142,70
217	292099,04	1214139,28
218	292105,64	1214146,10
219	292109,14	1214143,66
76	292109,60	1214143,35
н38	292139,38	1214178,02
н37	292146,98	1214171,53
н36	292153,81	1214179,52
н35	292177,12	1214159,92
75	292176,54	1214159,14
220	292182,80	1214153,89
221	292187,55	1214149,74
222	292188,93	1214151,53
168	292189,43	1214152,14
223	292166,57	1214201,16
224	292168,24	1214203,48
225	292164,23	1214206,43
226	292163,83	1214206,73
227	292162,44	1214207,72
228	292162,20	1214207,88
229	292160,54	1214205,52
230	292160,55	1214205,50
231	292162,16	1214204,36
232	292162,33	1214204,24
223	292166,57	1214201,16

233	292018,94	1214142,30
234	292016,34	1214144,51
235	292014,33	1214146,23
236	292012,07	1214143,57
237	292014,07	1214141,86
238	292016,63	1214139,65
233	292018,94	1214142,30
239	292016,52	1214139,47
240	292013,92	1214141,69
241	292011,92	1214143,39
242	292009,64	1214140,74
243	292011,64	1214139,05
244	292014,24	1214136,82
239	292016,52	1214139,47
245	292011,58	1214133,86
246	292009,04	1214135,98
247	292006,97	1214137,69
248	292004,71	1214135,02
249	292006,74	1214133,33
250	292009,33	1214131,18
245	292011,58	1214133,86
251	292009,20	1214131,03
252	292006,57	1214133,13
253	292004,43	1214134,85
254	292002,22	1214132,16
255	292004,27	1214130,47
256	292006,92	1214128,27
251	292009,20	1214131,03
257	292006,43	1214110,37
258	292011,79	1214116,71
259	292002,19	1214124,81
260	291996,85	1214118,46
257	292006,43	1214110,37
261	292020,14	1214121,61
262	292022,20	1214124,33
263	292017,67	1214128,17
264	292015,43	1214125,48
261	292020,14	1214121,61
265	292022,16	1214125,07

266	292023,91	1214127,24
267	292019,68	1214130,87
268	292017,91	1214128,81
265	292022,16	1214125,07
269	292025,74	1214130,56
270	292021,93	1214133,73
271	292019,97	1214131,40
272	292023,87	1214128,28
269	292025,74	1214130,56
273	292026,37	1214130,32
274	292028,14	1214132,55
275	292023,85	1214136,10
276	292022,08	1214133,91
273	292026,37	1214130,32
Условный номер земельного участка :ЗУ13		
Площадь земельного участка <u>402м²</u>		
Обозначение характерных точек границы	Координаты, м	
	X	Y
1	2	3
н27	292046,70	1214187,96
58	292050,12	1214192,05
277	292048,02	1214193,87
278	292047,02	1214194,74
279	292027,75	1214211,49
280	292021,70	1214216,75
281	292017,19	1214220,67
282	292006,75	1214229,70
283	292004,13	1214231,96
284	292002,70	1214233,19
285	292000,15	1214230,09
286	292021,20	1214211,87
287	292005,15	1214192,78
59	292008,29	1214190,13
н28	292023,28	1214207,82
н27	292046,70	1214187,96
Условный номер земельного участка :ЗУ14		
Площадь земельного участка <u>3154м²</u>		
Обозначение характерных точек границы	Координаты, м	
	X	Y
1	2	3

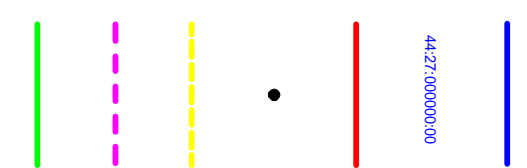
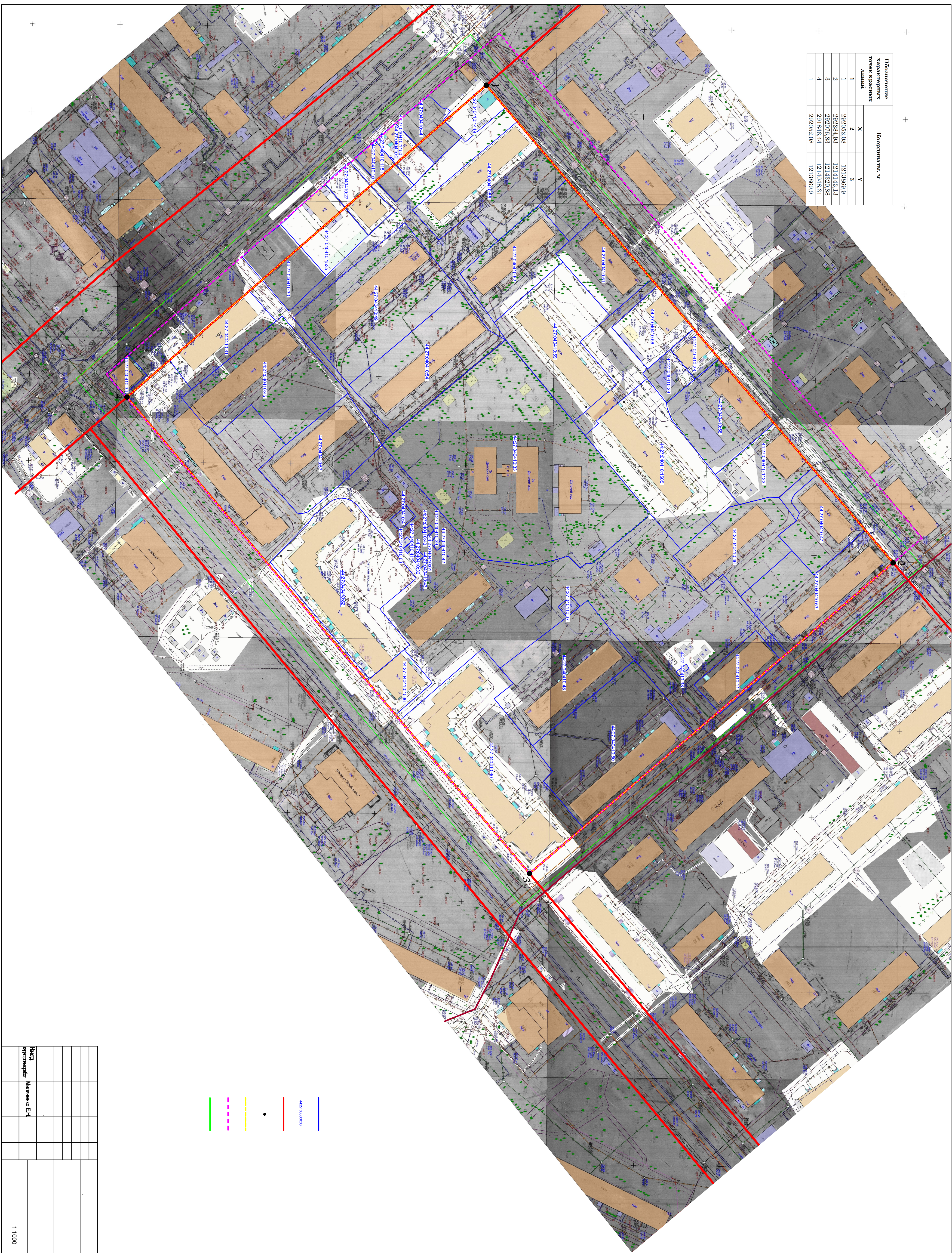
288	292063,02	1213882,73
289	292069,81	1213890,72
290	292069,40	1213891,06
291	292068,00	1213892,24
292	292011,23	1213940,07
293	292009,78	1213941,30
294	292011,84	1213943,63
295	292012,43	1213944,26
296	292016,09	1213948,37
297	292018,94	1213951,57
298	292021,86	1213954,83
299	292022,07	1213955,07
300	292024,53	1213957,82
301	292024,98	1213958,33
302	292026,08	1213957,42
303	292028,98	1213955,03
304	292030,25	1213953,98
н22	292034,71	1213950,29
н21	292049,18	1213967,28
305	292048,40	1213967,96
306	292045,47	1213970,50
307	292037,08	1213977,78
308	292037,34	1213978,15
309	292038,26	1213979,46
310	292054,49	1214002,62
311	292056,66	1214005,70
312	292057,73	1214007,31
313	292060,65	1214011,69
314	292062,30	1214014,20
315	292063,22	1214015,58
316	292059,62	1214013,57
317	292058,64	1214013,02
318	292053,63	1214010,22
319	292051,31	1214007,16
320	292036,65	1213987,69
321	292032,22	1213982,12
322	292030,74	1213980,27
323	292028,90	1213977,96
324	292027,79	1213976,54
325	292026,84	1213975,37
326	292025,89	1213974,17
327	292025,45	1213973,61
328	292025,24	1213973,35
329	292024,81	1213972,83
330	292022,66	1213970,11
331	292020,94	1213967,95

332	292018,60	1213965,02
333	292017,78	1213963,98
334	292014,32	1213959,64
335	292010,27	1213954,54
336	292008,70	1213952,58
337	292007,36	1213950,90
338	292005,47	1213948,52
339	292004,42	1213949,41
340	292002,20	1213951,29
341	291998,84	1213954,11
342	291998,15	1213954,71
343	291993,05	1213959,03
344	291992,54	1213959,45
345	291980,41	1213969,70
346	291972,59	1213976,34
347	291945,92	1213998,89
348	291942,13	1214002,09
349	291941,34	1214002,77
350	291943,17	1214004,97
351	291949,87	1214013,00
352	291953,79	1214017,71
353	291955,33	1214019,56
354	291959,67	1214024,78
355	291968,11	1214034,90
356	291970,22	1214037,44
357	291973,47	1214041,33
358	291976,56	1214044,76
359	291984,91	1214054,02
360	291986,98	1214056,31
361	291987,58	1214056,99
362	291991,95	1214061,79
363	291996,81	1214067,18
364	291998,75	1214069,36
365	291995,54	1214072,06
366	291993,37	1214074,70
207	291992,58	1214075,67
367	291986,48	1214066,63
368	291985,57	1214065,28
369	291984,24	1214063,31
370	291982,20	1214060,28
371	291972,79	1214046,34
372	291973,18	1214046,03
373	291960,61	1214031,40
374	291956,42	1214026,52
375	291952,18	1214021,57
376	291945,67	1214013,97

377	291935,99	1214002,68
378	291935,37	1214001,97
379	291934,80	1214002,43
380	291931,64	1214004,98
н51	291916,49	1213987,54
381	291923,81	1213981,34
382	291939,26	1213999,19
383	291960,55	1213978,87
384	291968,08	1213971,64
385	291975,30	1213964,69
386	291984,21	1213956,14
387	291984,59	1213955,77
388	291991,34	1213949,43
389	291994,28	1213946,66
390	292000,03	1213941,26
391	291992,36	1213934,49
н52	291985,95	1213927,28
н53	291989,00	1213924,62
392	292000,17	1213936,70
393	292010,68	1213926,96
394	292022,48	1213914,41
395	292037,80	1213899,95
396	292040,19	1213902,36
397	292041,02	1213901,65
398	292062,65	1213883,04
288	292063,02	1213882,73
Условный номер земельного участка :ЗУ15		
Площадь земельного участка 654м²		
Обозначение характерных точек границы	Координаты, м	
	Х	У
1	2	3
399	291870,81	1214027,24
400	291871,76	1214028,50
401	291873,21	1214030,41
402	291874,66	1214032,30
403	291883,51	1214043,93
3	291877,69	1214048,65
н16	291859,67	1214063,97
н54	291846,44	1214048,31
399	291870,81	1214027,24

Условный номер земельного участка :ЗУ16		
Площадь земельного участка 593м²		
Обозначение характерных точек границы	Координаты, м	
	Х	У
1	2	3
404	292098,04	1213923,84
405	292115,66	1213944,51
406	292106,39	1213952,98
407	292105,62	1213953,69
408	292101,96	1213957,04
409	292101,81	1213957,18
410	292101,18	1213957,75
411	292099,54	1213959,24
412	292098,64	1213958,21
413	292096,69	1213955,94
414	292095,12	1213954,15
415	292093,75	1213952,55
416	292089,95	1213948,16
417	292088,24	1213946,19
418	292081,94	1213938,91
419	292087,02	1213934,16
420	292095,60	1213926,11
404	292098,04	1213923,84
Условный номер земельного участка :ЗУ17		
Площадь земельного участка 8189м²		
Обозначение характерных точек границы	Координаты, м	
	Х	У
1	2	3
421	292070,52	1213853,92
422	292150,86	1213950,28
423	292229,45	1214044,59
н55	292303,81	1214129,82
424	292284,93	1214143,13
425	292166,16	1214003,46
288	292063,02	1213882,73
426	292051,98	1213869,99
421	292070,52	1213853,92

Объединение номер и площадь кв.м	Координаты, м	
	X	Y
1	292952,08	1213869,9
2	292284,93	1214143,13
3	292976,83	1214320,88
4	291816,44	1214048,31
1	292952,08	1213869,9



Исполнитель	Министерство ЕАХ							
Дата								
Масштаб	1:1000							



Муниципальное казенное учреждение города Костромы «Центр
градостроительства»

пл. Конституции, 2, г. Кострома, 156005 Тел. (4942) 22-27-77, E-mail:
cg@gradkostroma.ru

ПРОЕКТ МЕЖЕВАНИЯ ТЕРРИТОРИИ, ОГРАНИЧЕННОЙ ПРОСПЕКТОМ
МИРА, УЛИЦАМИ КАЛИНОВСКОЙ, КАТУШЕЧНОЙ, БЕГОВОЙ

Том 2 Материалы по обоснованию

Заказчик: Управление имущественных и земельных отношений
Администрации города Костромы

Директор
Начальник отдела кадастровых работ

А.В.Храмов
Е.Н.Миличенко

г.Кострома
2018 г.

СОСТАВ МАТЕРИАЛОВ ПО ОБОСНОВАНИЮ ПРОЕКТА МЕЖЕВАНИЯ

<i>№ п.п.</i>	<i>Наименование</i>	<i>Примечание</i>
ТЕКСТОВАЯ ЧАСТЬ		
1.	Сведения о существующих земельных участках.	3
ГРАФИЧЕСКАЯ ЧАСТЬ		
1.	Чертеж границ существующих земельных участков, объектов капитального строительства, зон с особыми условиями использования территорий, границ особо охраняемых природных территорий	7
2.	Фрагмент историко-культурного плана города Костромы. Схема границ территорий объектов культурного наследия	8
3.	Карта границ зон с особыми условиями использования территорий.	9
4.	Схема расположения памятников истории и культуры и зон их охраны города Костромы	10
5.	Фрагмент карты градостроительного зонирования города Костромы	11

1. СВЕДЕНИЯ О СУЩЕСТВУЮЩИХ ЗЕМЕЛЬНЫХ УЧАСТКАХ.

По сведениям Росреестра на рассматриваемой территории существуют 61 земельный участок, границы 45 из которых установлены в соответствии с действующим законодательством.

Сведения о существующих земельных участках содержатся в Таблице 1.

Таблица 1.

Номер п/п	Кадастровый номер объекта недвижимости	Адрес	Площадь или основная характеристика	Виды разрешенного использования
1	2	3	4	5
1	44:27:040410:1	г Кострома, ул Катушечная, д 70	17.5	для эксплуатации гаражного бокса
2	44:27:040410:2	г Кострома, ул Калиновская, д 37	532	Для индивидуального жилищного строительства и личного подсобного хозяйства
3	44:27:040410:3	г Кострома, пр-кт Мира, д 77	64	Для индивидуального гаражного строительства (кооператив)
4	44:27:040410:4	г Кострома, пр-кт Мира	104 +/-2	для эксплуатации ТП-57
5	44:27:040410:6	г Кострома, ул Катушечная, д 54	222.1	Для индивидуального жилого дома
6	44:27:040410:7	г Кострома, ул Катушечная, д 54	88.8	Для индивидуального жилого дома
7	44:27:040410:8	г Кострома	97925.8	не установлено
8	44:27:040410:10	г Кострома, ул Калиновская, д 39	501.7	Для эксплуатации индивидуального жилого дома
9	44:27:040410:11	г Кострома, ул Беговая, д 31	1055.29	для эксплуатации общежития
10	44:27:040410:12	г Кострома, ул Катушечная, д 54	222.1	Для индивидуального жилого дома
11	44:27:040410:17	г Кострома, ул Калиновская, д 33/52	225	Для индивидуального жилого дома
12	44:27:040410:18	Кострома, ул Калиновская, д 33/52	120	Для индивидуального жилого дома
13	44:27:040410:19	г Кострома, ул Калиновская, д 33/52	40	Для индивидуального жилого дома
14	44:27:040410:21	г Кострома, пр-кт Мира, д 75	48	Гараж
15	44:27:040410:22	г Кострома, пр-кт Мира, д 75	48	Гараж
16	44:27:040410:23	г Кострома, пр-кт Мира, д 75	48	Гараж
17	44:27:040410:24	г Кострома, пр-кт Мира, д 75	65.45	Офис
18	44:27:040410:25	г Кострома, пр-кт Мира, д 75	1	Оптовая торговля
19	44:27:040410:26	г Кострома, пр-кт Мира, д 75	741	Деятельность профессиональных союзов
20	44:27:040410:27	г Кострома, ул	749.26	Коммерческие объекты

		Калиновская, д 41		(отдельные офисы различных фирм, компаний, юридических консультаций, страховые, нотариальные и риэлторские конторы, туристические агентства, рекламные агентства, кредитно-финансовые учреждения и другие подобные объекты). Объекты розничной торговли
21	44:27:040410:28	г Кострома, ул Катушечная, д 68 а	402.59	оздоровительный центр
22	44:27:040410:29	г Кострома, ул Катушечная, д 68 а	462.37	для эксплуатации нежилого помещения
23	44:27:040410:30	г Кострома, ул Калиновская, д 45	1173.33	для индивидуального жилищного строительства(восстановление жилого дома пострадавшего в результате пожара)
24	44:27:040410:31	г Кострома, ул Калиновская	1345.24	для строительства административного здания
25	44:27:040410:33	г Кострома, пр-кт Мира, д 75а	10921.02	для эксплуатации здания детского сада
26	44:27:040410:34	г Кострома, пр-кт Мира	268	коммерческие объекты (отдельные офисы различных фирм, компаний, юридические консультации, страховые, нотариальные и риэлторские конторы, туристические агенства, рекламные агенства, медицинские центры, кредитно-финансовые учреждения и другие подобные объекты)
27	44:27:040410:36	г Кострома, пр-кт Мира	21 +/-1.6	для эксплуатации металлического гаража
28	44:27:040410:37	Костромская область, г Кострома, ул Боевая, д 31	77 +/-2	для эксплуатации трансформаторных пунктов
29	44:27:040410:38	г Кострома, ул Беговая	21 +/-2	для эксплуатации металлического гаража
30	44:27:040410:39	г Кострома, пр-кт Мира	15 +/-1	Для эксплуатации металлического гаража
31	44:27:040410:40	г Кострома, пр-кт Мира	21 +/-1	для эксплуатации металлического гаража
32	44:27:040410:41	г Кострома, пр-кт Мира	21 +/-1	Для эксплуатации металлического гаража, без права возведения объектов недвижимости
33	44:27:040410:42	г Кострома, пр-кт Мира	16 +/-1	для эксплуатации металлического гаража
34	44:27:040410:43	г Кострома, пр-кт Мира	21 +/-1	Для эксплуатации металлического гаража, без права возведения объектов недвижимости
35	44:27:040410:44	г Кострома, ул Калиновская, д 35	727 +/-7	Для эксплуатации индивидуального жилого

				дома
36	44:27:040410:45	г Кострома, пр-кт Мира, д 67	3499 +/-21	Для эксплуатации многоквартирного жилого дома
37	44:27:040410:46	г Кострома, ул Беговая, д 37	2307 +/-16.8	Для эксплуатации многоквартирного жилого дома
38	44:27:040410:47	г Кострома, ул Катушечная, д 74	1453 +/-13.3	Многоквартирный дом
39	44:27:040410:48	г Кострома, ул Беговая, д 29а	3272 +/-20	Многоквартирный дом
40	44:27:040410:49	г Кострома, ул Калиновская, д 41 а	4182 +/-23	Многоквартирный дом
41	44:27:040410:50	г Кострома, ул Беговая, д 27	4406 +/-23	Многоквартирный дом
42	44:27:040410:51	г Кострома, ул Катушечная, д 64	1518 +/-14	Многоквартирный дом
43	44:27:040410:52	г Кострома, ул Калиновская, д 39а	1986 +/-16	Многоквартирный дом
44	44:27:040410:53	г Кострома, ул Катушечная, д 76/39	2666 +/-18	Многоквартирный дом
45	44:27:040410:54	г Кострома, ул Калиновская, д 43а	3106 +/-20	Многоквартирный дом
46	44:27:040410:55	г Кострома, ул Катушечная, д 56	2939 +/-19	Многоквартирный дом
47	44:27:040410:56	г Кострома, ул Катушечная, д 68	1118 +/-19	Многоквартирный дом
48	44:27:040410:57	г Кострома, пр-кт Мира, д 69А	2369 +/-17	Многоквартирный дом
49	44:27:040410:58	г Кострома, ул Катушечная, д 70	2137 +/-16.2	Многоквартирный дом
50	44:27:040410:59	г Кострома, ул Беговая, д 35	3231 +/-20	Многоквартирный дом
51	44:27:040410:60	г Кострома, пр-кт Мира, д 95/25	5675 +/-26	Многоквартирный дом
52	44:27:040410:61	г Кострома, пр-кт Мира	15 +/-1	Для эксплуатации металлического гаража, без права возведения объектов недвижимости
53	44:27:040410:62	г Кострома, пр-кт Мира, д 75	4505 +/-23	Многоквартирный дом
54	44:27:040410:63	г Кострома, пр-кт Мира	21 +/-2	Для эксплуатации металлического гаража, без права возведения объектов недвижимости
55	44:27:040410:1123	г Кострома, ул Катушечная, д 72	1394 +/-13	Многоквартирный дом
56	44:27:040410:1150	г Кострома, ул Калиновская, д 37	533 +/-8	для индивидуального жилищного строительства и личного подсобного хозяйства
57	44:27:040410:1151	г Кострома, ул Калиновская, д 39	505 +/-8	Для эксплуатации индивидуального жилого дома
58	44:27:040410:1449	г Кострома, ул Катушечная, д 54	516 +/-5	не установлен
59	44:27:040410:1505	г Кострома, ул Беговая,	3840 +/-22	многоквартирный дом

		д 33		
60	44:27:040410:1535	г Кострома, ул Калиновская, д 43	1319 +/-13	многоквартирные жилые дома
61	44:27:040410:1536	г Кострома, пр-кт Мира, д 77	700 +/-5	Коммерческие объекты

Местоположение границ земельного участка 44:27:040410:11 подлежит уточнению.

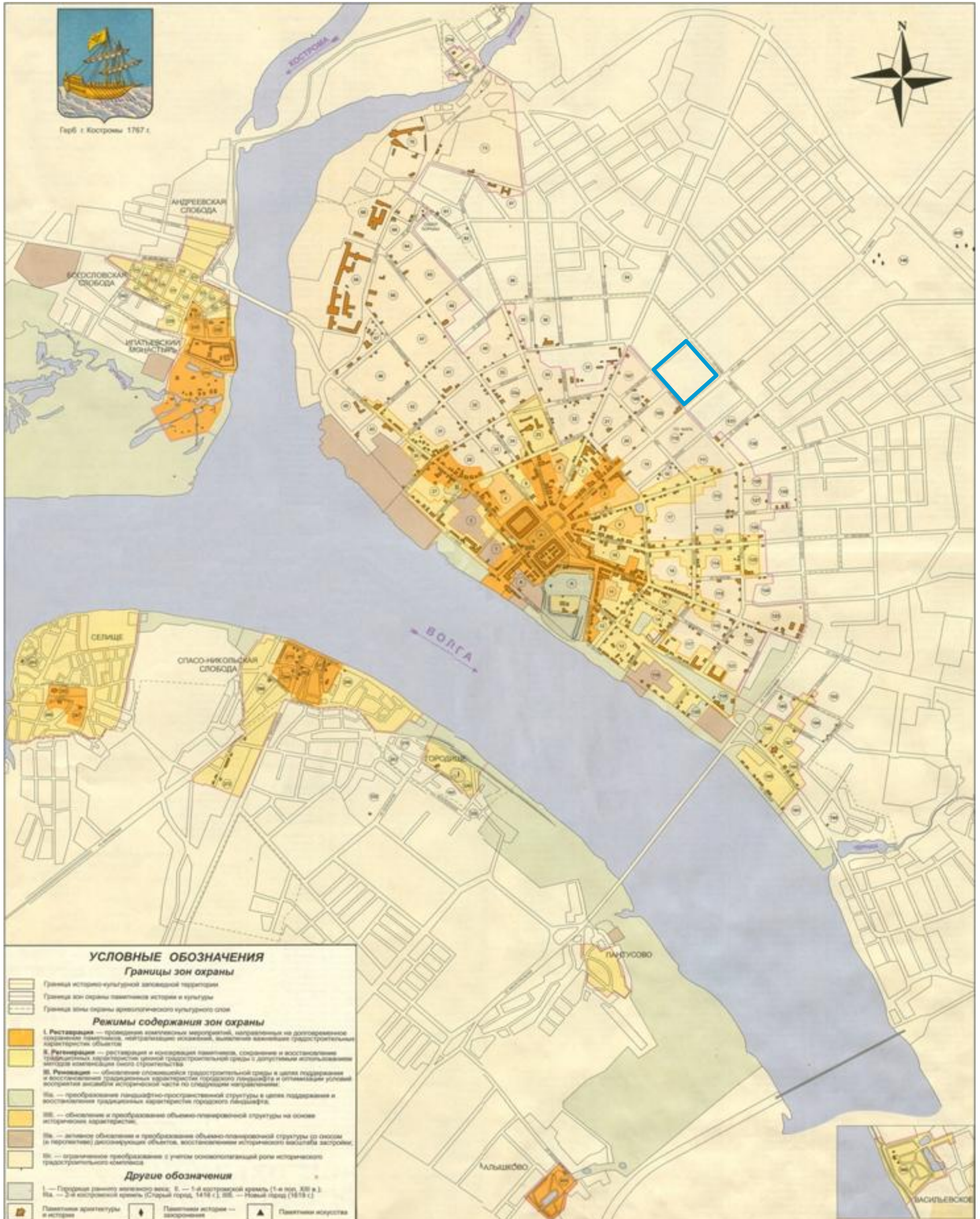
Земельные участки 44:27:040410:6 и 44:27:040410:7 вошли в состав земельного участка 44:27:040410:1449.

Земельный участок 44:27:040410:8 подлежит снятию с кадастрового учета.

Местоположение земельных участков 44:27:040410:17, 44:27:040410:17, 44:27:040410:19 не подлежит уточнению и входят в состав домовладения по адресу: г.Кострома, ул.Калиновская, 33/52.

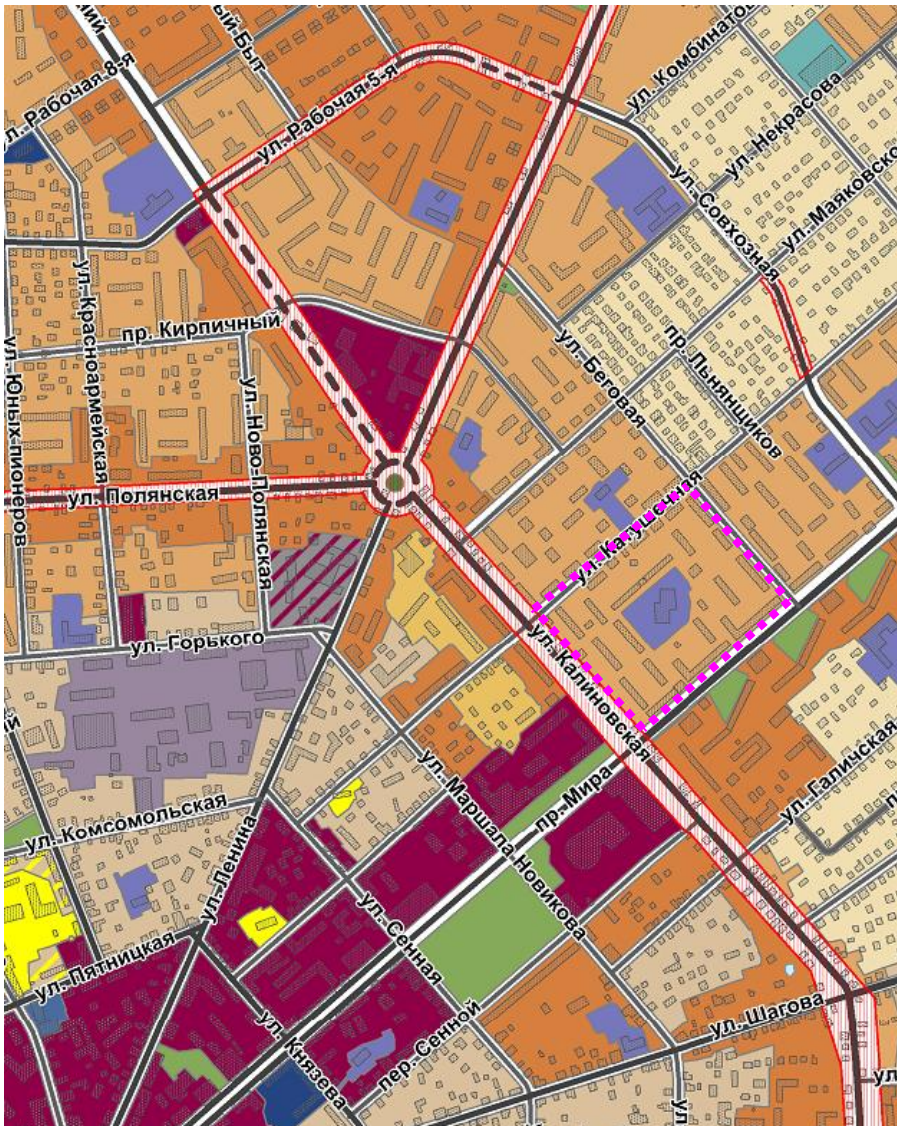
Земельные участки 44:27:040410:21, 44:27:040410:22, 44:27:040410:23, 44:27:040410:24, 44:27:040410:25, 44:27:040410:26 подлежат снятию с кадастрового учета.

Схема расположения памятников истории и культуры и зон их охраны города Костромы



Граница проекта межевания

ФРАГМЕНТ КАРТЫ ФУНКЦИОНАЛЬНЫХ ЗОН



Условные обозначения:

----- граница проекта межевания

Границы:

----- существующие

----- городского округа город Кострома

----- населенного пункта город Кострома

■ земля лесного фонда

Функциональные зоны:

Жилые зоны:

■ зона малоэтажной, индивидуальной жилой застройки (1-3 этажа)

■ зона малоэтажной жилой застройки (1-4 этажа)

■ зона среднеэтажной жилой застройки (3-5 этажей)

■ зона многоэтажной жилой застройки (6-12 этажей)

■ зона смешанной жилой застройки

■ зона объектов дошкольного, начального и среднего общего образования

Общественно-деловые зоны:

■ многофункциональная зона

■ зона размещения объектов среднего профессионального и высшего образования

■ зона размещения объектов здравоохранения

■ зона размещения объектов физической культуры и массового спорта

■ зона размещения культовых зданий

Производственные зоны:

■ промышленные и коммунально-складские зоны размещения объектов I класса опасности

■ промышленные и коммунально-складские зоны размещения объектов II,III класса опасности

■ промышленные и коммунально-складские зоны размещения объектов IV,V класса опасности

■ промышленные и коммунально-складские зоны размещения объектов V класса опасности

Зоны инженерной и транспортной инфраструктуры:

■ зона объектов инженерной инфраструктуры

■ зона объектов транспортной инфраструктуры

■ зона объектов железнодорожного транспорта

Природно-рекреационные зоны:

■ зона особо охраняемых природных территорий

■ зона зеленых насаждений общего пользования

■ зона набережных

■ реки, водохранилища, озера, пруды

Зоны сельскохозяйственного использования:

■ зона сельскохозяйственных угодий

■ зона коллективных садов

■ зона декоративного растениеводства и плодородитомников

Зоны специального назначения:

■ спелтерритории

■ зона кладбищ

■ зеленые насаждения специального назначения

Зоны градостроительных преобразований:

■ в индивидуальную жилую зону

■ в малоэтажную жилую зону

■ в многоэтажную жилую зону

■ в общественно-деловые зоны

■ в рекреационные зоны

■ в зоны размещения культовых зданий

Объекты транспортной инфраструктуры:

■ железные дороги

■ железнодорожные станции, платформы

■ автодороги федерального значения

■ автодороги регионального значения

Автодороги местного значения городского округа (улично-дорожная сеть)

■ магистральная городская дорога

■ магистральная улица общегородского значения

■ магистральная улица районного значения

■ улица местного значения

■ Земельные участки, зарезервированные для муниципальных нужд

Повестка

собрания участников публичных слушаний по проекту межевания территории, ограниченной проспектом Мира, улицами Калиновской, Катушечной, Беговой

25 июня 2019 года

15.00 – 16.30

1. Регистрация участников публичных слушаний – 20 мин.

2. Вступительное слово председательствующего на публичных слушаниях (собрании участников публичных слушаний) – 5 мин.

Воронина Ольга Владимировна – председатель Комиссии по рассмотрению документации по планировке территории города Костромы

Якимов Владимир Вячеславович – заместитель председательствующего, заместитель председателя Комиссии по рассмотрению документации по планировке территории города Костромы

3. Основной доклад:

- по проекту межевания территории, ограниченной проспектом Мира, улицами Калиновской, Катушечной, Беговой

Миличенко Елена Николаевна – начальник отдела кадастровых работ МКУ г. Костромы "Центр градостроительства" – 10 мин.

4. Вопросы к выступившим (в письменной, устной форме) – 30 мин.

5. Выступления участников публичных слушаний в порядке поступления заявок на выступление – 20 мин.

6. Заключительное слово председательствующего – 5 мин.

Воронина Ольга Владимировна – председатель Комиссии по рассмотрению документации по планировке территории города Костромы

ОПОВЕЩЕНИЕ О НАЧАЛЕ ПУБЛИЧНЫХ СЛУШАНИЙ

Глава города Костромы информирует о назначении публичных слушаний по проекту межевания территории, ограниченной проспектом Мира, улицами Калиновской, Катушечной, Беговой.

Публичные слушания состоятся 25 июня 2019 года с 15.00 часов до 16.30 часов в здании по адресу: Российская Федерация, Костромская область, городской округ город Кострома, город Кострома, площадь Конституции, дом 2, 3 этаж, кабинет 303в.

Организатор публичных слушаний, - Комиссия по рассмотрению документации по планировке территории города Костромы (адрес: Российская Федерация, Костромская область, городской округ город Кострома, город Кострома, площадь Конституции, дом 2, 4 этаж, кабинет 406, телефон (4942) 42 70 72).

Экспозиция проекта проводится в здании по адресу: Российская Федерация, Костромская область, городской округ город Кострома, город Кострома, площадь Конституции, дом 2, 4 этаж с 17 по 25 июня 2019 года. Консультирование проводится во вторник и четверг с 17.00 по 18.00 часов.

Проект, подлежащий рассмотрению на публичных слушаниях, и информационные материалы к нему (при наличии) будут размещены на официальном сайте Администрации города Костромы по адресу: www.gradkostroma.ru с 17 июня 2019 года.

Участники публичных слушаний в целях идентификации представляют сведения о себе (фамилию, имя, отчество (при наличии), дату рождения, адрес места жительства (регистрации) - для физических лиц; наименование, основной государственный регистрационный номер, место нахождения и адрес - для юридических лиц) с приложением документов, подтверждающих такие сведения. Участники публичных слушаний, являющиеся правообладателями соответствующих земельных участков и (или) расположенных на них объектов капитального строительства и (или) помещений, являющихся частью указанных объектов капитального строительства, также представляют сведения соответственно о таких земельных участках, объектах капитального строительства, помещениях, являющихся частью указанных объектов капитального строительства, из Единого государственного реестра недвижимости и иные документы, устанавливающие или удостоверяющие их права на такие земельные участки, объекты капитального строительства, помещения, являющиеся частью указанных объектов капитального строительства.

В случае внесения предложений и замечаний в письменной форме документы предоставляются участниками публичных слушаний в виде заверенных копий, либо копий с приложением оригиналов для их сверки.

В случае направления предложений и замечаний участником публичных слушаний представляется согласие на обработку его персональных данных с учетом требований, установленных Федеральным законом от 27 июля 2006 года № 152-ФЗ "О персональных данных".

Участники публичных слушаний, представившие указанные сведения о себе, имеют право вносить предложения и замечания, касающиеся рассматриваемого проекта:

1) в письменной форме в адрес организатора публичных слушаний с 17 по 25 июня 2019 года;

2) посредством записи в книге (журнале) учета посетителей экспозиции проекта, подлежащего рассмотрению на публичных слушаниях, с 17 по 25 июня 2019 года в здании по адресу: Российская Федерация, Костромская область, городской округ город Кострома, город Кострома, площадь Конституции, дом 2, 4 этаж;

3) в устной и письменной форме в ходе проведения публичных слушаний.