



**КОМИТЕТ АРХИТЕКТУРЫ И ГРАДОСТРОИТЕЛЬСТВА
КОСТРОМСКОЙ ОБЛАСТИ**

П Р И К А З

от «18» декабря 2023 г.

№ 25

г. Кострома

**Об утверждении документации по планировке территории
для размещения линейного объекта:
«Строительство канализационного дюкера через р. Волга и ГСН-3
по адресу: ул. Юбилейная, д. 65 в городе Костроме»**

В соответствии со статьей 45 Градостроительного кодекса Российской Федерации, постановлением Правительства Российской Федерации от 2 апреля 2022 года № 575 «Об особенностях подготовки, согласования, утверждения, продления сроков действия документации по планировке территории, градостроительных планов земельных участков, выдачи разрешений на строительство объектов капитального строительства, разрешений на ввод в эксплуатацию»; статьей 5 Закона Костромской области от 27 февраля 2019 года № 517-6-ЗКО «О порядке подготовки и утверждения документации по планировке территории в Костромской области», постановлением губернатора Костромской области от 23 июня 2017 года № 139 «О реорганизации департамента строительства, архитектуры и градостроительства Костромской области», на основании обращения Муниципального унитарного предприятия города Костромы «Костромагорводоканал»,

ПРИКАЗЫВАЮ:

1. Утвердить прилагаемую документацию по планировке территории для размещения линейного объекта: «Строительство канализационного дюкера через р. Волга и ГСН-3 по адресу: ул. Юбилейная, д. 65 в городе Костроме».

2. Настоящий приказ вступает в силу со дня его официального опубликования.

И. о. председателя комитета,
главного архитектора
Костромской области

А.В. Четверухина

А.В. Четверухина

УТВЕРЖДЕНА
приказом комитета
архитектуры и градостроительства
Костромской области
от 18 декабря 2023 года № 25

ДОКУМЕНТАЦИЯ ПО ПЛАНИРОВКЕ ТЕРРИТОРИИ
для размещения линейного объекта:
«Строительство канализационного дюкера через р. Волга и ГСН-3
по адресу: ул. Юбилейная, д. 65 в городе Костроме»

Том I. Проект планировки территории

Основная часть проекта планировки территории

Том II. Проект межевания территории

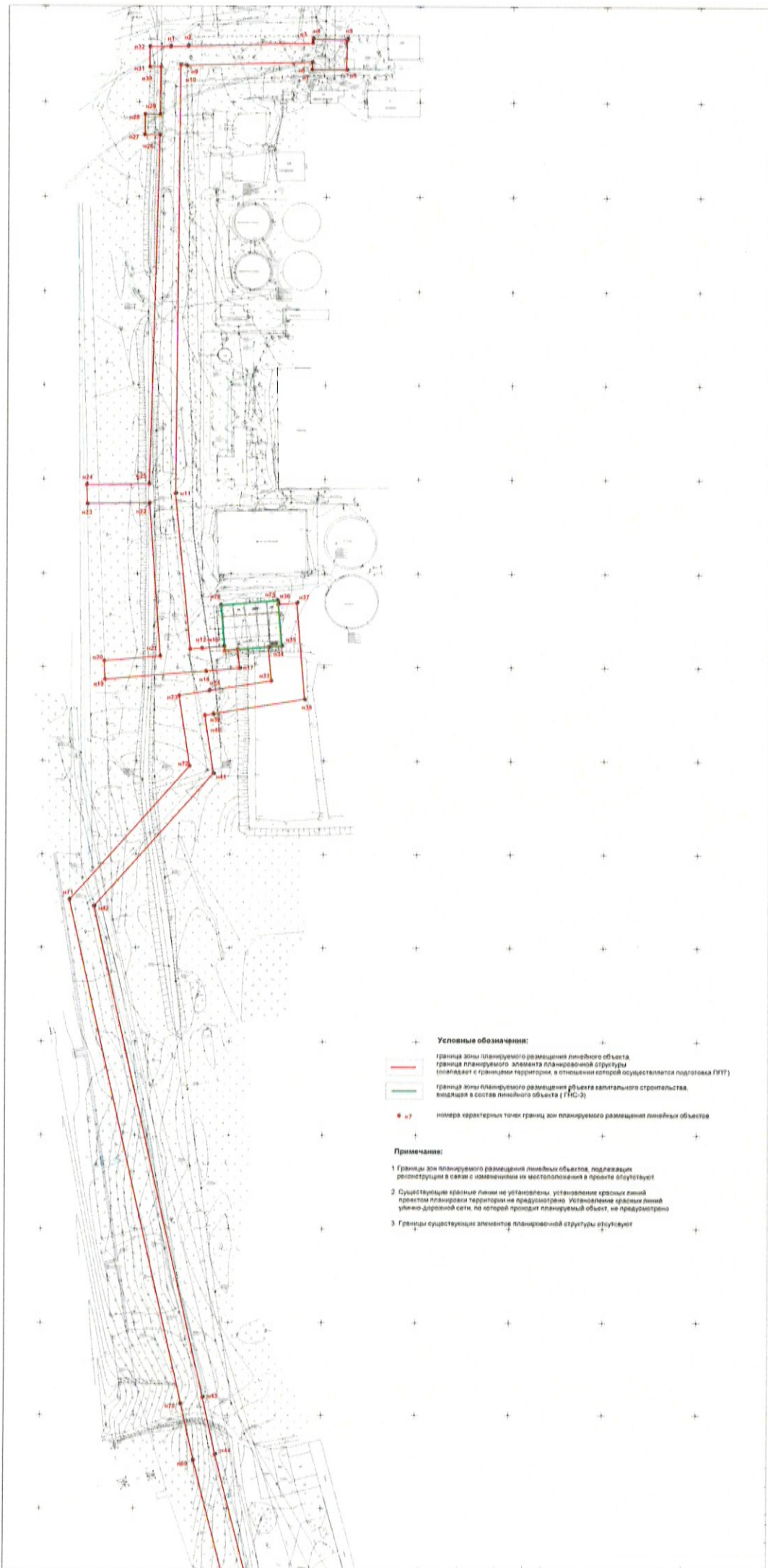
Основная часть проекта межевания территории

СОСТАВ ДОКУМЕНТАЦИИ ПО ПЛАНИРОВКЕ ТЕРРИТОРИИ

Том I. Проект планировки территории	
Основная часть проекта планировки территории	
Раздел 1	Проект планировки территории. Графическая часть: Чертеж границ зон планируемого размещения линейных объектов
Раздел 2	Положение о размещении линейных объектов.
Том II. Проект межевания территории	
Основная часть проекта межевания территории	
Раздел 1	Проект межевания территории. Графическая часть: Чертеж межевания территории
Раздел 2	Проект межевания территории. Текстовая часть.

Том I. Проект планировки территории

Раздел 1. Проект планировки территории. Графическая часть



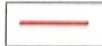


Условные обозначения:

- граница зоны планируемого размещения линейных объектов
- граница планируемого элемента планировочной структуры (совпадает с границами территории, в отношении которой осуществляется подготовка ПУУ)
- граница зоны планируемого размещения объекта капитального строительства, входящая в состав линейного объекта (ГНС-3)
- n7 номера характерных точек границ зон планируемого размещения линейных объектов

Примечание:

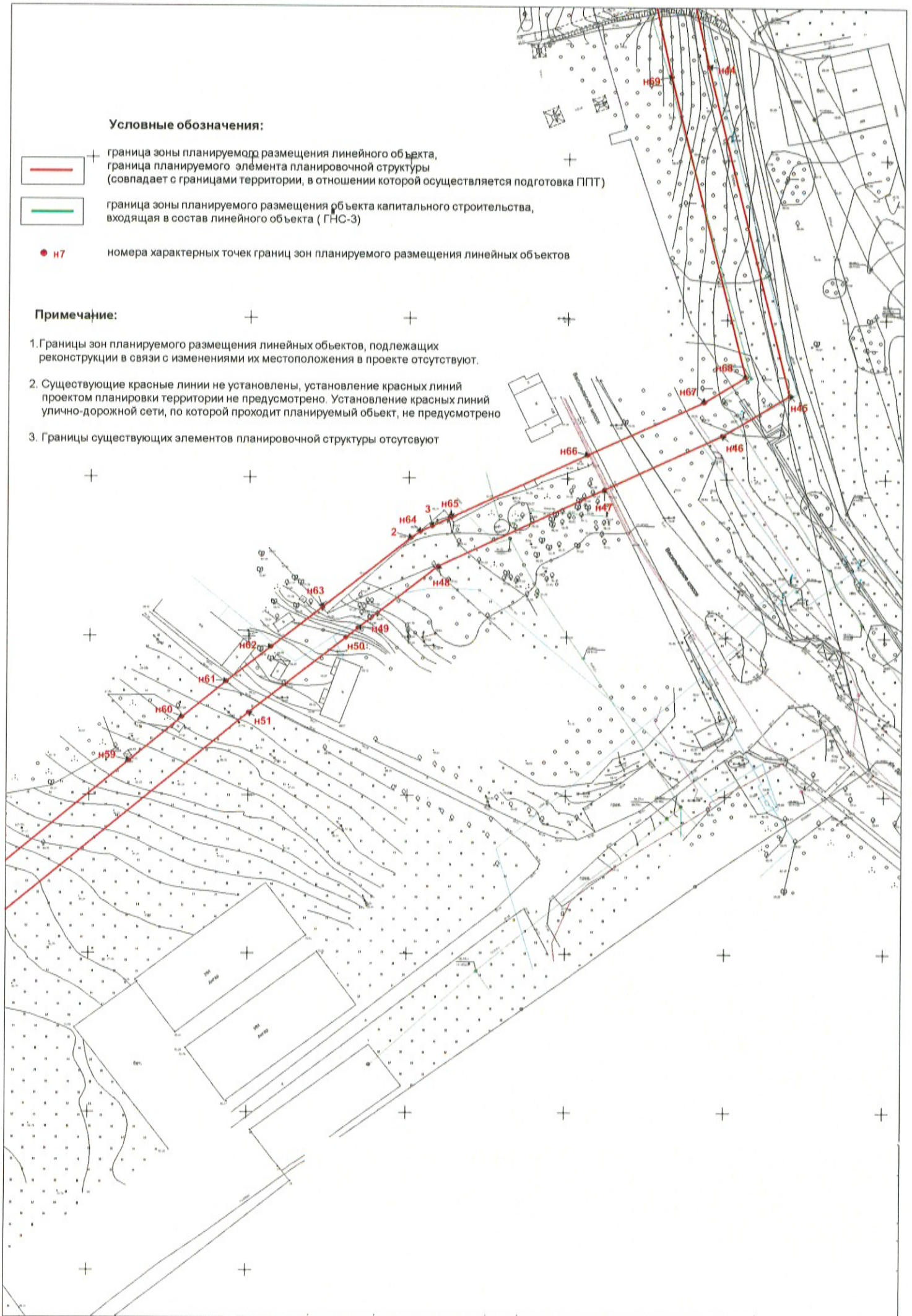
- 1 Границы зон планируемого размещения линейных объектов, подлежащие реконструкции в связи с изменением их местоположения в проекте отсутствуют
- 2 Существующие красные линии не установлены, установление красных линий проектом планировки территории не предусмотрено. Установление красных линий улично-дорожной сети, по которой проходит планируемый объект, не предусмотрено
- 3 Границы существующих элементов планировочной структуры отсутствуют

Условные обозначения:

-  граница зоны планируемого размещения линейного объекта, граница планируемого элемента планировочной структуры (совпадает с границами территории, в отношении которой осуществляется подготовка ППТ)
-  граница зоны планируемого размещения объекта капитального строительства, входящая в состав линейного объекта (ГНС-3)
-  н7 номера характерных точек границ зон планируемого размещения линейных объектов

Примечание:

1. Границы зон планируемого размещения линейных объектов, подлежащих реконструкции в связи с изменениями их местоположения в проекте отсутствуют.
2. Существующие красные линии не установлены, установление красных линий проектом планировки территории не предусмотрено. Установление красных линий улично-дорожной сети, по которой проходит планируемый объект, не предусмотрено
3. Границы существующих элементов планировочной структуры отсутствуют

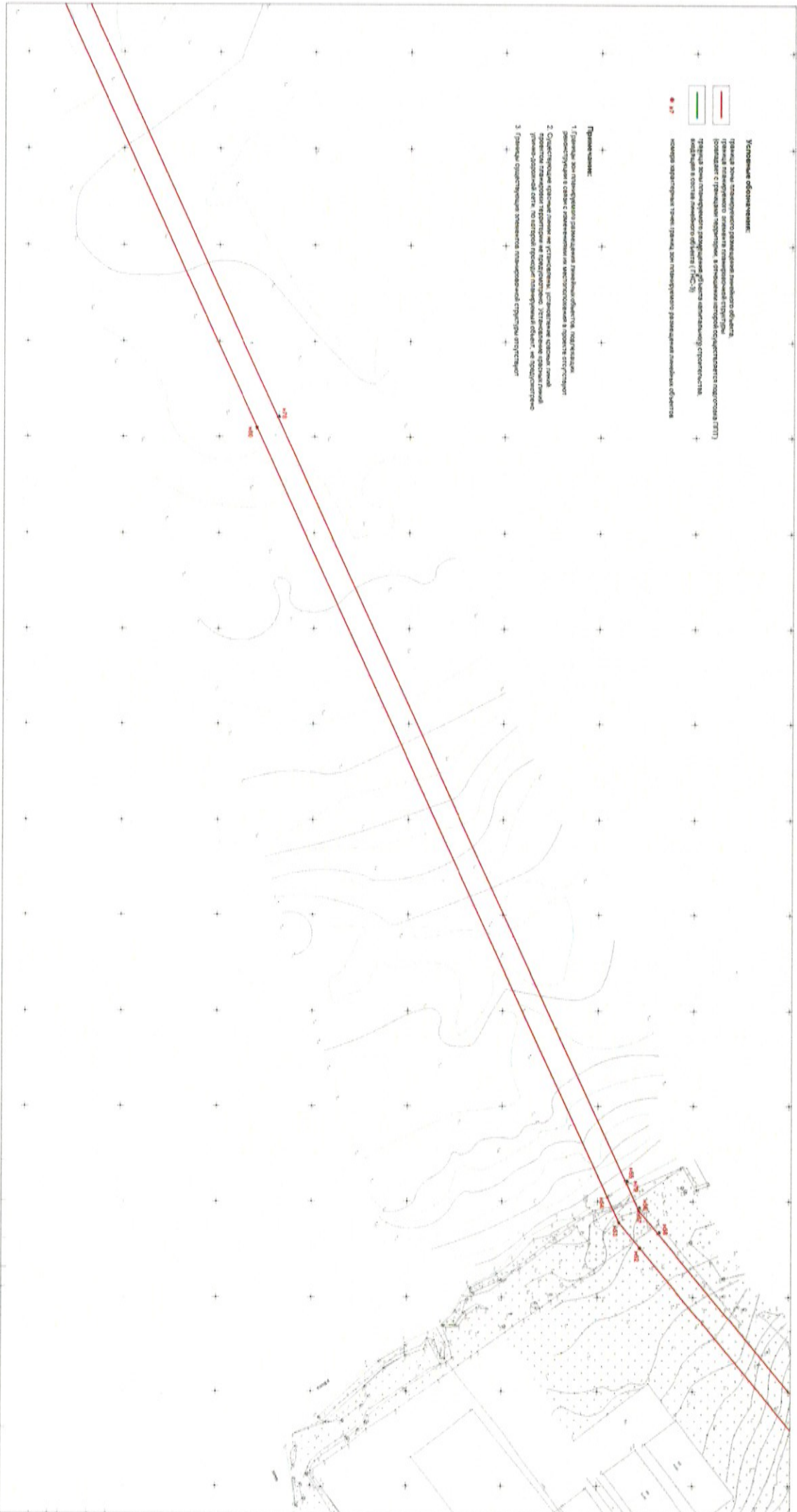


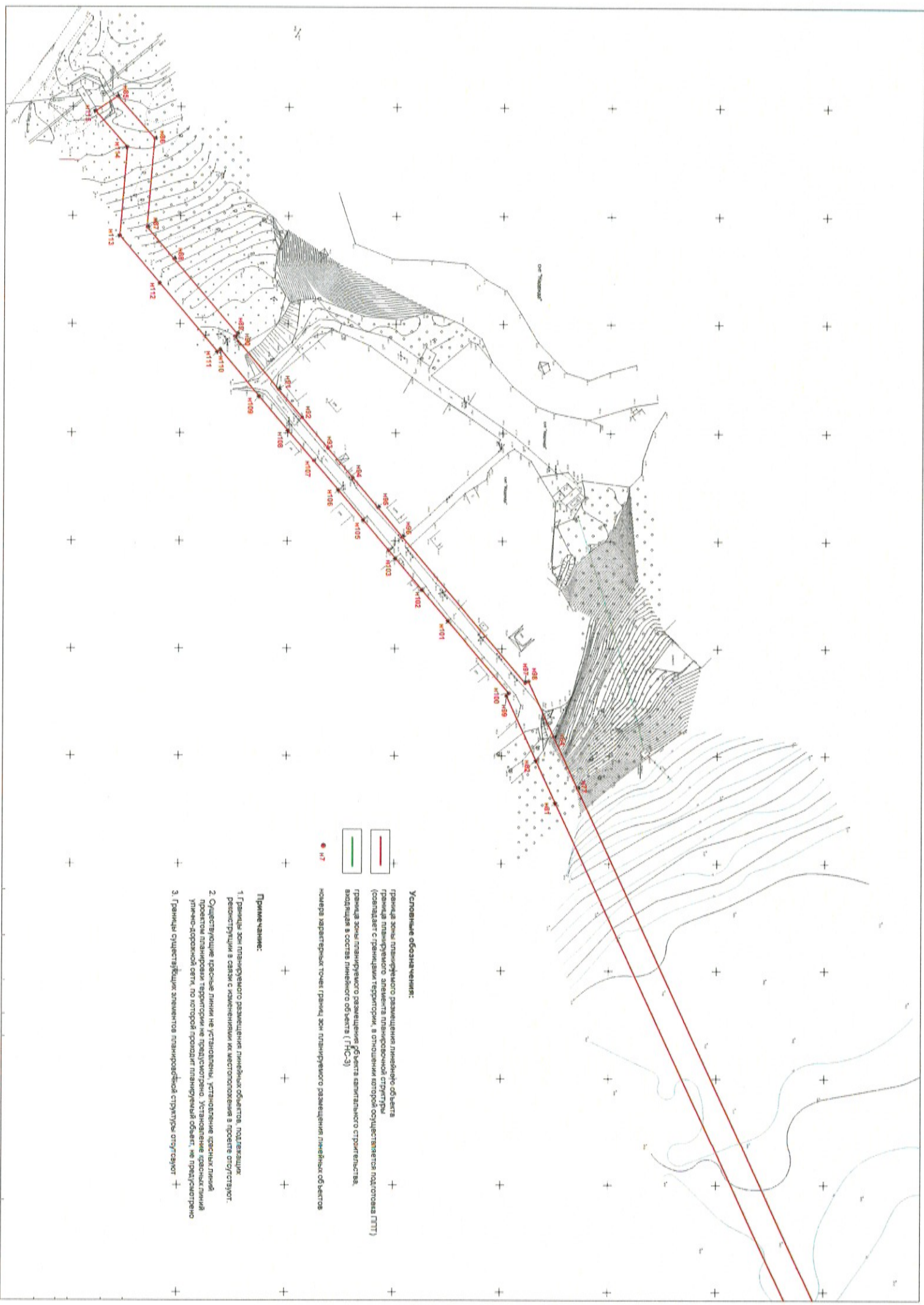
Условные обозначения:

-  граница зоны застройки территории населенного пункта
-  граница территории населенного пункта (показатели границ территории населенного пункта по состоянию на 01.01.2017)
-  опорные геодезические точки (границы зон застройки территории населенного пункта)

Примечание:

1. Границы зон застройки территории населенного пункта устанавливаются в соответствии с требованиями законодательства Российской Федерации в области градостроительного законодательства.
2. Строительство объектов недвижимости в границах территории населенного пункта осуществляется в соответствии с требованиями законодательства Российской Федерации в области градостроительного законодательства.
3. Границы зон застройки территории населенного пункта устанавливаются в соответствии с требованиями законодательства Российской Федерации в области градостроительного законодательства.





Условные обозначения:

- граница зоны планируемого размещения линейного объекта (граница планировочного элемента территориальной структуры (сравнивается с границами территории, в отношении которой осуществляется подготовка ППТ))
- граница зоны планируемого размещения объекта капитального строительства, входящая в состав линейного объекта (ГО-3)
- n 7 номера характерных точек границ зон планируемого размещения линейных объектов

Примечание:

1. Границы зон планируемого размещения линейных объектов, подлежащих реконструкции в связи с изменением их местоположения в проекте отступают.
2. Существующие дорожные линии не устанавливаются. Устанавливаются дорожные линии проекта планировки территории не традиционной. Устанавливание дорожных линий линейно-дорожной сети, по которой проведет планируемый объект, не предусмотрено.
3. Границы существующих элементов планировочной структуры отступают.

Раздел 2 Положение о размещении линейных объектов

Содержание

1 Наименование, основные характеристики (категория, протяженность, проектная мощность, пропускная способность, грузонапряженность, интенсивность движения) и назначение планируемых для размещения линейных объектов, а также линейных объектов, подлежащих реконструкции в связи с изменением их местоположения

2 Перечень субъектов РФ, перечень муниципальных районов, городских округов, перечень населенных пунктов на территориях которых устанавливаются зоны планируемого размещения линейных объектов

3 Перечень координат, характерных точек границ зон планируемого размещения линейных объектов

4 Перечень координат, характерных точек границ зон планируемого размещения линейных объектов, подлежащих реконструкции в связи с изменением их местоположения

5 Предельные параметры разрешенного строительства, реконструкции объектов капитального строительства (далее ОКС), входящих в состав линейного объекта в границах зон его планируемого размещения

6 Информация о необходимости осуществления мероприятий по защите сохраняемых объектов капитального строительства (здание, строение, сооружение, объекты, строительство которых не завершено), существующих и строящихся на момент подготовки проекта планировки территории, а также объектов капитального строительства, планируемых к строительству в соответствии с ранее утвержденной документацией по планировке территории, от возможного негативного воздействия в связи с размещением линейного объекта

7 Информация о необходимости осуществления мероприятий по сохранению объектов культурного наследия от возможного негативного воздействия в связи с размещением линейного объекта

8 Информация о необходимости осуществления мероприятий по охране окружающей среды

9 Информация о необходимости осуществления мероприятий по защите территории от чрезвычайных ситуаций природного и техногенного характера, в том числе по обеспечению пожарной безопасности и гражданской обороне.

1. Наименование, основные характеристики (категория, протяженность, проектная мощность, пропускная способность, грузонапряженность, интенсивность движения) и назначение планируемых для размещения линейных объектов, а также линейных объектов, подлежащих реконструкции в связи с изменением их местоположения

В соответствии с заданием, являющимся приложением к договору

подряда от 16 февраля 2022 года №16/02-22, будет выполняться разработка документации по планировке территории, предусматривающей размещение линейного объекта: «Строительство канализационного дюкера через р. Волга и ГНС-3 по адресу: ул. Юбилейная, д.65 в городе Костроме», в виде проекта планировки территории с проектом межевания в составе проекта планировки территории.

Основные характеристики:

- левобережная часть дюкера ориентировочной длиной – МЗН.1 — 1016,50 м; МЗН.2 — 985,90 м;
- подводная часть дюкера ориентировочной длиной – МЗН.1 — 957,1м; МЗН.2 — 957,1м;
- правобережная часть дюкера ориентировочной длиной – МЗН.1 — 359,90м; МЗН.2 — 360,30м.

Напорная часть дюкера выполнена в два трубопровода диаметром Ду 800 мм. Диаметр самотечной части трубопровода выполнен трубопроводом диаметром Ду 1200 мм.

В проекте предусмотрено переключение существующего самотечного коллектора Ø 1000. Проектируемый коллектор из труб КОРСИС ПРОТЕКТОД 1200 SN 24 с приварным раструбом.

Проектом планировки территории предусмотрено строительство канализационной насосной станции ГНС-3 на земельном участке с кадастровым номером 44:27:070709:23, расположенном по адресу: улица Юбилейная, д. 65, находящемся в ведении МУП г. Костромы «Костромагорводоканал» для эксплуатации Васильевских очистных сооружений канализации.

Пропускная способность насосной станции и дюкера – 40 000 м³/сутки.

Проектная мощность:

Пропускная способность 40000 м³/сут

Определяем расчетный расход:

Режим работы насосного оборудования – 10 мин работа, 10 мин отдых.

Насосное оборудование работает 12 часов в сутки.

$40000 \text{ м}^3/\text{сут} : 12 = 3333 \text{ м}^3/\text{час}, 926 \text{ л/с}$

При нормальном режиме работы расход 925 л/с распределяется по 2 трубам и составляет 463 л/с.

Характеристики проектируемых сооружений:

Окончательные характеристики канализационного дюкера будут определены на стадии рабочего проектирования.

В целях предотвращения расхищения запорно-регулирующей арматуры и фасонных изделий из колодцев и камеры водоснабжения предусмотрена установка антивандальных люков по ГОСТ 3634-2019 «Межгосударственный стандарт. Люки смотровых колодцев дождеприёмники ливнесточных колодцев» на шарнире с запорным устройством. Крышка люка закреплена к корпусу на шарнире и имеет запорное устройство, которое открывается с помощью ключа-головки на 19 мм.

Задвижки для опорожнения системы запроектирована в камере 2Д. Сброс

воды осуществляется вручную в колодцы МК-1, МК-2.

Колодцы напорной линии канализации запроектированы по Типовым проектным решениям (ТП 901-09-11.84 Колодцы водопроводные), колодцы самотечной линии канализации запроектированы по Типовым проектным решениям (ТП 902-09-22.84 Колодцы канализационные).

Колодцы круглые самотечной канализации:

- 1 - Ø2000 h 2400 из сборного ж.б.;
- 2 - Ø2000 h 2400 из сборного ж.б.;
- 3 - Ø2000 h 2400 из сборного ж.б.;
- 4 - Ø2000 h 2400 из сборного ж.б.;
- 5 - Ø2000 h 2400 из сборного ж.б.;

Мокрые колодцы:

МК-1 - Ø2000 h 7180 из сборного ж.б.;

МК-1 - Ø2000 h 7180 из сборного ж.б.

Колодцы дюкера прямоугольные:

1Д 4500x4030 h=3850 мм монолитный ж.б.;

2Д 5300x4100 h=5470 мм монолитный ж.б.

В местах перехода сети канализации через водные объекты предусмотрено строительство дюкера методом ГНБ.

ГНБ – технология бестраншейной прокладки трубопроводов, представляющая собой сверление небольшого направляющего отверстия с использованием технологии слежения и управления сверлом с поверхности.

Сущность метода состоит в использовании специальных буровых станков (буров, штанг), которые осуществляют предварительное (пилотное) бурение по заранее рассчитанной траектории с последующим расширением скважины и протаскиванием в образовавшуюся полость трубопроводов.

При необходимости изменение направления бурения достигается с помощью определенной конструкции буровой головки.

Направляющая скважина располагается от поверхности земли под углом 80-200 и, достигнув необходимой глубины, переходит в горизонтальное положение. Обычно применяется сверление скважин с постепенным изгибанием или почти прямым выравниванием, чтобы свести к нулю трение и не допускать выхода за пределы допустимого прогиба соединения и допустимого радиуса кривизны трубы. Это уменьшает возможность «подвешивания» трубопровода или его повреждения.

Прокладка трубопроводов по технологии ГНБ осуществляется в три этапа:

- 1) бурение пилотной скважины на заданной проектом траектории;
- 2) последовательное расширение скважины;
- 3) протягивание трубопровода.

Сведения о проектной мощности линейного объекта

Производительность насосной станции (ГНС-3) и дюкера 40 000 м³/сутки. Перед ГНС-3 на самотечном коллекторе предусмотрена установка песколовки. Перед песколовкой предусмотрена камера или колодец, где устанавливается шибберная задвижка с электроприводом. Для производства чистки песколовки предусмотрен байпас. В приёмном отделении насосной станции ГНС-3

установлены грабли с прозором 16 мм, шнековый транспортер и шнековый пресс с системой автоматического управления. В машинном зале ГНС-3 предусмотрена установка насосного оборудования марки СД. Предусмотрена система взмучивания в приёмном отделении ГНС-3. Напорный дюкер предусмотрен из четырех частей:

от станции ГНС-3 до реки Волга – левобережная часть дюкера, ориентировочной длиной – МЗН.1 — 1016,50м; МЗН.2 — 985,90м;

подводная часть – дюкер с левого берега на правый берег, ориентировочной длиной – МЗН.1 — 957,1м; МЗН.2 — 957,1м;

правобережная часть – от реки Волга до камеры гашения, ориентировочной длиной – МЗН.1 — 359,90м; МЗН.2 — 360,30м;

от камеры гашения до КОСК (самотечная).

Напорную часть дюкера выполнена в два трубопровода диаметром Ду 800 мм. Диаметр самотечной части трубопровода выполнен трубопроводом диаметром Ду 1200 мм.

В проекте предусмотрено переключение существующего самотечного коллектора Ø 1200. Проектируемый коллектор из труб КОРСИС ПРОТЕКТ внутренний диаметр 1000 мм, наружный диаметр 1200 мм.

Назначение планируемого линейного объекта:

Строительство канализационного дюкера через р. Волгу и ГНС-3 по адресу: ул. Юбилейная, д. 65 в городе Костроме необходимо для обеспечения жителей качественными и бесперебойными услугами по водоотведению, предотвращению экологической катастрофы. Вывод из эксплуатации Васильевских очистных сооружений канализации (далее ВОСК).

Характеристики (категория, грузонапряженность и интенсивность движения) к данному линейному объекту не относятся.

Линейные объекты, подлежащие реконструкции в связи с изменением их местоположения в проекте отсутствуют.

2. Перечень субъектов Российской Федерации, перечень муниципальных районов, городских округов, перечень населенных пунктов на территориях которых устанавливаются зоны планируемого размещения линейных объектов

Зона планируемого размещения линейного объекта устанавливается на территории следующих субъектов:

- Российская Федерация, Костромская область, городской округ город Кострома, город Кострома;

- Российская Федерация, Костромская область, Костромской муниципальный район, Середняковское сельское поселение;

- Российская Федерация, Костромская область, Костромской муниципальный район, Середняковское сельское поселение, деревня Середняя.

3. Перечень координат характерных точек границ зон планируемого размещения линейных объектов

Таблица 1

Обозначение характерных точек границ	Координаты, м	
	X	Y
1	2	3
н1	286729.28	1216366.86
н2	286729.54	1216376.13
н3	286731.38	1216442.75
н4	286733.37	1216442.82
н5	286733.04	1216461.11
н6	286717.35	1216460.71
н7	286717.50	1216442.37
н8	286721.37	1216442.46
н9	286719.50	1216375.25
н10	286719.42	1216372.21
н11	286492.63	1216370.49
н12	286409.79	1216378.75
н13	286410.31	1216384.91
н14	286411.32	1216396.80
н15	286408.84	1216397.01
н16	286409.46	1216404.17
н17	286399.49	1216405.01
н18	286397.95	1216387.08
н19	286393.33	1216333.22
н20	286403.34	1216332.90
н21	286405.91	1216362.70
н22	286487.65	1216356.68
н23	286487.17	1216323.47
н24	286497.16	1216323.13
н25	286497.65	1216356.44
н26	286682.75	1216361.33
н27	286682.83	1216353.37
н28	286693.62	1216353.46
н29	286693.55	1216361.49
н30	286718.53	1216361.66
н31	286718.58	1216355.83
н32	286729.38	1216355.85
н1	286729.28	1216366.86
н33	286392.79	1216421.97

н34	286410.85	1216420.42
н35	286411.45	1216427.40
н36	286433.72	1216425.49
н37	286434.58	1216435.45
н38	286383.02	1216439.87
н39	286375.12	1216391.07
н40	286374.39	1216386.59
н41	286343.43	1216391.27
н42	286272.39	1216327.87
н43	286009.83	1216386.83
н44	285978.96	1216393.76
н45	285876.53	1216419.82
н46	285863.70	1216398.57
н47	285846.53	1216361.59
н48	285822.34	1216309.46
н49	285802.76	1216284.31
н50	285799.79	1216280.52
н51	285776.04	1216250.02
н52	285672.26	1216123.95
н53	285661.36	1216110.70
н54	285655.24	1216097.40
н80	285470.06	1215695.01
н81	285275.25	1215271.71
н82	285266.22	1215252.06
н99	285252.20	1215221.59
н100	285253.61	1215220.70
н101	285224.93	1215186.86
н102	285212.52	1215172.22
н103	285200.25	1215157.73
н104	285196.99	1215153.89
н105	285185.27	1215140.06
н106	285173.68	1215126.38
н107	285162.16	1215112.81
н108	285150.17	1215098.66
н109	285136.86	1215082.94
н110	285118.76	1215061.58
н111	285117.49	1215062.67
н112	285090.61	1215031.01
н113	285072.10	1215009.17
н114	285075.46	1214968.28
н115	285060.57	1214951.92

н85	285070.71	1214945.26
н86	285088.04	1214964.30
н87	285084.67	1215005.22
н88	285097.14	1215019.93
н89	285126.67	1215054.77
н90	285125.43	1215055.83
н91	285145.78	1215079.84
н92	285156.77	1215092.80
н93	285168.79	1215106.99
н94	285180.39	1215120.68
н95	285192.14	1215134.55
н96	285203.54	1215148.01
н97	285261.08	1215215.91
н98	285262.53	1215215.04
н84	285274.44	1215240.93
н77	285285.43	1215264.84
н78	285480.97	1215689.79
н79	285664.63	1216089.10
н55	285665.19	1216090.29
н56	285671.30	1216103.58
н57	285671.66	1216104.35
н58	285681.70	1216116.51
н59	285760.79	1216212.55
н60	285774.49	1216229.17
н61	285785.86	1216243.02
н62	285796.69	1216256.94
н63	285809.24	1216273.07
2	285831.30	1216300.98
н64	285833.18	1216303.77
3	285834.98	1216307.48
н65	285837.71	1216313.67
н66	285857.40	1216356.36
н67	285874.30	1216392.97
н68	285882.17	1216406.01
н69	285975.89	1216382.15
н70	286006.40	1216375.28
н71	286275.78	1216314.82
н72	286347.22	1216378.57
н73	286384.75	1216372.90
н74	286387.37	1216388.93
н33	286392.79	1216421.97

4. Перечень координат, характерных точек границ зон планируемого размещения линейных объектов, подлежащих реконструкции в связи с изменением их местоположения

Настоящей документацией по планировке территории не предусмотрена реконструкция линейных объектов в связи с изменением их местоположения. Перечень координат отсутствует.

5. Предельные параметры разрешенного строительства, реконструкции объектов капитального строительства (далее ОКС), входящих в состав линейного объекта в границах зон его планируемого размещения

Согласно Генеральному плану города Костромы, утверждённому решением Думы города Костромы от 18 декабря 2008 года № 212 и Правилам землепользования и застройки города Костромы, утвержденным постановлением Администрации города Костромы от 29 июня 2021 года № 1130, планируемая в составе линейного объекта ГНС-3 (объект капитального строительства (ОКС)) расположена в зоне градостроительных преобразований в многоэтажную жилую зону (ГП-1).

Вид разрешенного использования проектируемого объекта – 3.1 «Коммунальное обслуживание».

Для данного вида разрешенного использования определены следующие параметры:

- минимальный размер земельного участка – 0,001 га;
- минимальный отступ от границ земельного участка – 0 м;
- предельное количество этажей – 2 этажа;
- максимальный процент застройки – 100 процентов.

В рамках проекта «Строительство канализационного дюкера через р. Волгу и ГНС-3 по адресу: ул. Юбилейная, д. 65 в городе Костроме» предельное количество этажей, предельная высота ОКС, входящих в состав линейного объекта:

- этажность – 1
- высота ГНС-3 – 11,920 м
- границы зоны планируемого размещения ОКС определены

по контурам запроектированной ГНС-3, таким образом, максимальный процент застройки зоны планируемого размещения ОКС, входящего в состав линейного объекта, которая может быть застроена, ко всей площади этой зоны составляет 100 %.

Для линейных объектов минимальные и максимальные размеры земельных участков и предельные параметры разрешенного строительства, реконструкции объектов капитального строительства не подлежат установлению.

Здание представляет собой прямоугольную форму. Общий габаритный размер здания в осях 1-6 – 30 м., между осями А-Д – 24 м.

Высота здания до верхней отметки кровли - плюс 11,920. Высота до низа несущих конструкций (отметка нижнего пояса ферм) - плюс 8,700.

Здание представляет собой цельнометаллический каркас. Каркас стальной – несущие колонны стропильные и подстропильные фермы балки. Шаг колонн для навески наружных стеновых панелей - 6 м. Общая площадь здания – 736,30.

Применение определенных материалов для лицевой отделки, а также цветовая гамма этих материалов обоснованы заданием на проектирование.

В композиции решения фасадов использованы сочетания достаточно простых геометрических форм, четко выявляющих пространственную структуру здания.

Наружные стены здания - трехслойные металлические сэндвич-панели с минераловатным утеплителем, горизонтальной раскладки. Толщина панелей – 150 мм.

(Номера эталона цветов - RAL 5002, RAL 1014, RAL 9003)

Оконные рамы – ПВХ-профиль с однокамерным и двухкамерным стеклопакетами, цвет белый (Номер эталона цвета - RAL 9003).

Ворота наружные – утепленные металлические (Номер эталона цвета – RAL 5003)

Разработка в проектной документации решений по оформлению интерьеров объекта заданием не предусмотрено.

Наружные вертикальные ограждающие конструкции – металлические трехслойные сэндвич-панели. Толщина сэндвич-панелей 150 мм. Раскладка стеновых панелей горизонтальная.

Цоколь здания - железобетонный до отметки плюс 0,350. Наружная отделка цоколя – профлист с полимерным покрытием на металлокаркасе с утеплением по принципу «Вентфасад» (Номер эталона цвета - RAL 7015).

Конструкция кровли – кровельные сэндвич-панели по металлическим прогонам (Номер эталона цвета - RAL 7031).

Водосток с кровли – металлический, наружный, организованный. Уклон кровли по фермам $i=12$ градусов (Номер эталона цвета - RAL 9003).

Отделка полов выполнена согласно технологическим процессам по бетонному основанию. В качестве финишного покрытия использовано полимерное промышленное покрытие.

Границы зон планируемого размещения линейного объекта, в том числе ОКС, которые входят в состав дюкера не затрагивают земельные участки, за пределами которых запрещено строительство ОКС, которые входят в состав линейного объекта.

Координаты ОКС (ГНС-3) представлены в таблице 2.

Таблица 2

Обозначение характерных точек границ	Координаты, м	
	X	Y

1	2	3
н75	286435.86	1216425.30
н36	286433.72	1216425.49
н35	286411.45	1216427.40
н34	286410.85	1216420.42
н16	286409.46	1216404.17
н15	286408.84	1216397.01
н14	286411.32	1216396.80
н76	286433.25	1216394.91
н75	286435.86	1216425.30

6. Информация о необходимости осуществления мероприятий по защите сохраняемых объектов капитального строительства (здание, строение, сооружение, объекты, строительство которых не завершено), существующих и строящихся на момент подготовки проекта планировки территории, а также объектов капитального строительства, планируемых к строительству в соответствии с ранее утвержденной документацией по планировке территории, от возможного негативного воздействия в связи с размещением линейного объекта

В рамках проекта будут предусмотрены следующие мероприятия по защите ОКС от возможного негативного воздействия в связи с размещением канализационного дюкера:

- частичная прокладка методом горизонтального-направленного бурения (ГНБ);
- установка защитных футляров;
- расстановка дорожных знаков и ограждений, запрещающих знаков;
- обеспечение сохранности действующих коммуникаций, расположенных непосредственно в зоне производства работ и прилегающих зонах;
- организация обустроенных проездов.

7. Информация о необходимости осуществления мероприятий по сохранению объектов культурного наследия от возможного негативного воздействия в связи с размещением линейного объекта

Планируемая территория располагается вне границ территории исторического поселения федерального значения город Кострома Костромской области в соответствии с Приказом Министерства культуры Российской Федерации от 12 июля 2022 года № 1195 «Об утверждении предмета охраны, границ территории и требований к градостроительным регламентам в границах территории исторического поселения федерального значения город Кострома Костромской области».

Согласно письму Инспекции по охране объектов культурного наследия

Костромской области от 27 сентября 2021 года № 01-23/4507, в границах земельного участка, на котором предусмотрено строительство канализационного дюкера через р. Волга и ГНС-3 по адресу: ул. Юбилейная, д. 65 в городе Костроме отсутствуют объекты культурного наследия, включенные в Единый государственный реестр объектов культурного наследия народов Российской Федерации, выявленные объекты культурного наследия и объекты, обладающие признаками объекта культурного наследия.

Часть территории проведения работ частично попадает в защитную зону объекта культурного наследия регионального значения Усадьба «Васильевское» Карцевых (Чумаковых), XIX в., утверждённую приказом инспекции от 28.05.2021 №61 «Об утверждении графического описания местоположения границ защитной зоны объектов культурного наследия регионального значения «Усадьба «Васильевское» Карцевых (Чумаковых), XIX в.: Главный дом, 1820-е гг.; Флигель (север-ный), 1820-е гг.; Флигель (южный), 1820-е гг. (Костромская область, г. Кострома, пос. Васильевское) с перечнем координат характерных точек этих границ в системе координат, установленной для ведения Единого государственного реестра недвижимости, режима использования земель в границах защитной зоны объектов культурного наследия. Учтенный номер объекта в ГКН 44:27-6.3506.

8. Информация о необходимости осуществления мероприятий по охране окружающей среды

Мероприятия по сохранению окружающей природной среды обеспечиваются выполнением требований Федерального закона от 10 января 2002 года № 7-ФЗ «Об охране окружающей среды».

Проектом будут установлены твердые границы участка земель, необходимого для размещения проектируемого объекта, что обязывает не допускать использование территории за пределами установленных границ.

В целях снижения негативного воздействия на почвенный покров в период реализации проекта все работы следует выполнять только исправными механизмами, исключая проведение на данной территории ремонта техники, связанного с заменой масел и других горюче-смазочных материалов.

Для исключения загрязнения территории отходами производства необходимо предусмотреть своевременную уборку мусора и отходов, накопление отходов в специальных местах.

С целью охраны земель принципиальные решения по обустройству временной строительной площадки предусматривают следующие мероприятия, повышающие степень экологической надежности проекта:

- минимизацию изъятия природных ресурсов за счет рационального размещения объектов обустройства на площадке;
- постоянный и строгий контроль над самовольными поездками транспорта;
- оборудование ДВС поддонами, исключая разливы нефтепродуктов.

Все строительно-монтажные работы должны вестись в соответствии с проектом производства работ, разрабатываемой подрядной строительной организацией, в котором также должны быть отражены вопросы работы автотракторной техники (заправка, ремонт и т.п.), исключающей вредных воздействий на окружающую среду. Используемые при строительстве оборудование, транспортные средства, материалы подлежат размещению только в пределах участка, отведенных для указанных целей.

При условии выполнения вышеизложенных мероприятий, реализация предусмотренных проектных решений по реконструкции автодороги, не приведет к каким-либо отрицательным изменениям в природной среде и животном мире в период строительства и эксплуатации автодороги.

В соответствии с Генеральным планом города Костромы проектируемый линейный объект пересекает следующие озеленённые территории, перечень которых установлен в соответствии с постановлением главы Администрации города Костромы от 29 июля 2019 года № 1300 «Об утверждении перечня озелененных территорий города Костромы».

Наименование и местоположение объекта	Площадь, м ²	Назначение
Зелёные насаждения по шоссе Васильевскому	166003	Озеленённая территория специального назначения
Зелёные насаждения на берегу реки Волги от дома 25 по улице Дровяной до реки Алки	52785	Озеленённая территория общего пользования
Зелёные насаждения в устье реки Алки	14827	Озеленённая территория общего пользования

Режим использования озелененных территорий устанавливается в соответствии с Порядком использования, охраны, защиты и восстановления зелёных насаждений на территории города Костромы, утвержденным решением Думы города Костромы от 30 мая 2013 года № 79.

Мероприятия по охране атмосферного воздуха

Мероприятия по снижению неблагоприятного воздействия выбросов в атмосферу

ПЕРИОД СТРОИТЕЛЬСТВА:

Выбросы при проведении строительно-монтажных работ носят кратковременный характер.

Для снижения воздействия со стороны объекта на состояние окружающей природной среды необходимо предусмотреть мероприятия по уменьшению выбросов загрязняющих веществ в атмосферу. Учитывая, что основными источниками выбросов загрязняющих веществ в атмосферу являются работающие двигатели дорожно-строительной и вспомогательной техники, выполняющей работы, основные мероприятия по уменьшению выбросов воздушной среды будут организационными и должны включать:

-контроль за режимом работы двигателей машин и механизмов в период проведения работ и вынужденных простоев;

- контроль за точным соблюдением технологии производства работ;
- своевременный профилактический ремонт двигателей на машинах и механизмах;
- укрытие кузовов автосамосвалов брезентом при перевозке строительного материала во избежание его распыления;
- при производстве земляных работ производить увлажнение грунта.

ПЕРИОД ЭКСПЛУАТАЦИИ:

Мероприятия по снижению неблагоприятного воздействия выбросов в атмосферу не предусматриваются.

Мероприятия по снижению акустического воздействия

ПЕРИОД СТРОИТЕЛЬСТВА:

В период строительства объекта проектом предусмотрены следующие мероприятия по снижению акустического воздействия:

- работы будут производиться только в дневное время суток;
- расстановка машин на строительной площадке будет осуществляться с целью максимального использования взаимного звукоотражения и естественных преград и на возможно большем расстоянии от жилой застройки;
- будет производиться профилактический ремонт механизмов;
- на период вынужденного простоя или технического перерыва двигателя дорожно-строительной и вспомогательной техники будут выключаться.

Согласно расчетам, уровень шума, создаваемый при работе строительной техники и механизмов, движении автотранспорта не превышает санитарно-гигиенических нормативов, специальных мероприятий по защите от шума не требуется.

ПЕРИОД ЭКСПЛУАТАЦИИ:

Мероприятия по защите от шума не требуются.

Мероприятия по рациональному использованию и охране вод и водных биоресурсов на пересекаемых линейным объектом реках и иных водных объектах

Современное состояние водных объектов:

Гидрографическую сеть района работ образует река Волга.

Ширина водоохранной зоны реки установлена в размере двести метров.

Мероприятия по охране поверхностных вод от истощения и загрязнения:

Для производства работ в водоохранной зоне реки Волги, устанавливается специальный режим хозяйственной и других видов деятельности с целью предотвращения, засорения и истощения водных объектов.

Согласно статьи 8 Водного кодекса Российской Федерации водные объекты находятся в собственности Российской Федерации.

Водоохранной зоной является территория, примыкающая к акваториям рек, озер, водохранилищ и других поверхностных водных объектов, на которой устанавливается специальный режим хозяйственной и иных видов деятельности с целью предотвращения загрязнения, засорения, заиления и истощения водных объектов, а также сохранения среды обитания объектов

животного и растительного мира. Важной функцией этих зон является улучшение условий дренирования и берегового регулирования.

В пределах водоохраных зон накладывается запрет или ограничение на осуществление некоторых видов деятельности. Так, в соответствии с Водным Кодексом в водоохраных зонах запрещается:

- использование сточных вод для удобрения почв;
- размещение кладбищ, скотомогильников, мест захоронения отходов производства и потребления, радиоактивных, химических, взрывчатых, токсичных, отравляющих и ядовитых веществ;
- осуществление авиационных мер по борьбе с вредителями и болезнями растений;
- движение и стоянка транспортных средств (кроме специальных транспортных средств), за исключением их движения по дорогам и стоянки на дорогах и в специально оборудованных местах, имеющих твердое покрытие.

В границах водоохраных зон допускается проектирование, размещение, строительство, реконструкция, ввод в эксплуатацию, эксплуатация хозяйственных и иных объектов при условии оборудования таких объектов сооружениями, обеспечивающими охрану водных объектов от загрязнения, засорения и истощения вод в соответствии с водным законодательством и законодательством в области охраны окружающей среды.

Закрепление на местности границ водоохраных зон и границ прибрежных защитных полос должно осуществляться специальными информационными знаками в соответствии с земельным законодательством.

Учитывая, что строительство канализационного дюкера частично проходит в водоохранной зоне реки Волга, проектом предусмотрен комплекс природоохранных мероприятий, направленных на исключение или значительное снижение последствий этого воздействия.

Для предотвращения загрязнения поверхностных и подземных вод в проекте предусматривается выполнение следующих экологических требований:

- выполнение работ в границах территорий, отводимых для строительства;
- недопустимость сбрасывания грунта в русло при проведении работ;
- исключение смыва в водотоки вынутаго грунта и его складировании на берегу;
- исключение переезда строительной техники через водоток вброд и устройство переходов техники через водоток по существующим мостам и переездам;
- для сохранения естественного поверхностного стока при производстве общестроительных работ предусмотреть водопропускные или водоотводные сооружения;
- запрещение заправки топливом, мойки и ремонта автомобилей, размещения стоянок транспортных средств, складов горюче-смазочных материалов (ГСМ) в водоохранной зоне и прибрежной полосе водного объекта, а также на необорудованных специально площадках за их пределами;

- запрещение обустройства временных жилых городков строителей, движения автомобилей и тракторов, кроме автомобилей специального назначения в пределах прибрежной защитной полосы водного объекта;
- проведение с составом строителей бесед по охране окружающей природной среды и культуре поведения на природе;
- соблюдение проектных решений в части охраны окружающей среды;
- для охраны запасов весенне-нерестующих рыб следует соблюдать запреты на проведение строительных работ в водоохранной зоне реки в период весеннего нереста.
- Кроме того, для предотвращения загрязнения поверхностных и подземных вод в проекте предусматриваются следующие технические решения:
 - применение материалов, не оказывающих вредное воздействие на водную среду;
 - своевременное обслуживание техники в объемах ежедневного технического обслуживания (ЕО), технического обслуживания (ТО) в соответствии с «Положением о техническом обслуживании и ремонте подвижного состава автомобильного транспорта» с целью исключения подтеков масла, топлива, охлаждающих жидкостей;
 - обязательный сбор, аккуратное складирование строительных и бытовых отходов на специально отведенных проектом рабочих местах и своевременный вывоз их в места утилизации и захоронения;
 - вода на хозяйственно-бытовые нужды и технологические цели - привозная в цистернах, питьевая - бутилированная;
 - использование емкости для сброса хозяйственно-бытовых отходов, расположенной в бытовых помещениях;
 - обеспечение биотуалетом на стройплощадке.

Мероприятия по охране подземных вод от истощения и загрязнения:

Возможность загрязнения подземных вод с поверхности земли в значительной степени определяется защищенностью водоносных горизонтов. Под защищенностью водоносного горизонта от загрязнений понимается его перекрытость отложениями, препятствующими проникновению загрязняющих веществ с поверхности земли или из вышележащего водоносного горизонта. Защищенность зависит от многих факторов, которые можно разбить на две группы: природные и техногенные.

Защищенность грунтов определялась по Методическим рекомендациям по выявлению и оценке загрязнения подземных вод, В.М. Гольдберга. Балльная оценка защищенности грунтовых вод детально разработана В.М. Гольдбергом. Сумма баллов зависит от условий залегания грунтовых вод, мощностей слабопроницаемых отложений и их литологического состава, определяет степень защищенности грунтовых вод.

По литологии и фильтрационным свойствам слабопроницаемых отложений выделяют три группы: а - супеси, легкие суглинки (коэффициент фильтрации (k) — 0,1 - 0,01 м/сут), с — тяжелые суглинки и глины (k < 0,001 м/сут), b — промежуточная между а и с — смесь пород групп а и с (k 0,01 - 0,001

м/сут).

Подземные воды залегают на глубине от 1,4-3,7 метров в разрезе зоны аэрации имеется слой супесчаных отложений. Категория защищенности подземных вод считается I категория «наименьшая защищенность».

С учетом этих обстоятельств, подземные воды первого от поверхности горизонта в пределах исследованного участка оцениваются как не защищенные и негативное воздействие на них ожидается.

В данном проекте не предусматривается бурение, строительство новых разведочно-эксплуатационных скважин.

Мероприятия по сбору, использованию, обезвреживанию, транспортировке и размещению опасных отходов:

Образование отходов производства и потребления, всего 6 наименований, в том числе:

- отходы электродов (огарки);
- мусор от офисных и бытовых помещений организаций несортированный (исключая крупногабаритный);
- обтирочный материал, загрязненный нефтью или нефтепродуктами (содержание нефти или нефтепродуктов менее 15%);
- отходы очистки накопительных баков мобильных туалетных кабин;
- отходы от сноса зеленых насаждений.

Все виды отходов, образующиеся в процессе текущего ремонта техники, участвующей в строительстве дюзера, собираются и утилизируются на территории предприятия, производящего строительство и учитываются проектах НООЛР данных организаций.

Для организации вывозной системы очистки от твердых и жидких нечистот предусматривается соответствующий транспорт в необходимом количестве, который будет удалять мусор и жидкие нечистоты по системе плано-регулярной очистки с установленной периодичностью по маршрутным графикам.

Обтирочный материал, загрязненный нефтепродуктами (содержание нефтепродуктов менее 15 %), должен накапливаться в закрытых металлических ящиках на удалении от источников возгорания и горючих материалов. Ящики должны быть промаркированы «Для ветоши».

Не допускается:

- поступление промасленной ветоши в контейнеры для твердых бытовых отходов либо для других видов отходов;
- поступление посторонних предметов в контейнеры для сбора промасленной ветоши.

По окончании строительства обтирочный материал, загрязненный маслами, передается лицензированной организации по договору на оказание услуг.

Строительная организация заключает договор с гарантирующей организацией, либо с организацией, осуществляющей вывоз жидких бытовых отходов и имеющей договор водоотведения с гарантирующей организацией. Согласно пункта 2.3.4, СанПиН 42-128-4690-88 «Содержания территорий

населённых мест", очистку биотуалетов следует проводить по мере их заполнения, но не реже одного раза в полгода.

Мусор от бытовых помещений организаций, несортированный (исключая крупногабаритный) необходимо хранить в специальных металлических контейнерах, установленных на асфальтированной площадке или площадке из бетонных дорожных плит, огороженной с трех сторон и имеющей подъездные пути. Контейнеры должны быть промаркированы – «Для мусора».

Не допускается: поступление в контейнеры для твердых бытовых отходов, не разрешенных к приему на полигоны твердых бытовых отходов, в особенности отходов 1 и 2 класса опасности; использование твердых бытовых отходов на подсыпку дорог, стройплощадок; сжигание твердых бытовых отходов на стройплощадке, в особенности около мест постоянного пребывания обслуживающего персонала или вблизи жилых помещений; переполнение контейнеров (должен быть обеспечен своевременный вывоз твердых бытовых отходов). Согласно пункта 2.2.1, СанПиН 42-128-4690-88 «Правил санитарного содержания территорий населённых мест».

Кратность вывоза твёрдых бытовых отходов в период строительства проектируемого объекта (в холодное время года (при температуре -5° и ниже) 1 раз в 3 дня, в теплое время (при плюсовой температуре свыше $+5^{\circ}$) – ежедневный вывоз.

Для снижения техногенных воздействий при строительстве на окружающую природную среду предлагается комплекс организационно-технических мероприятий по уменьшению количества производственно-бытовых отходов:

- при строительстве необходимо использовать технологические процессы, базирующиеся на принципе максимального использования сырьевых материалов и оборудования, что обеспечит образование минимальных количеств отходов;
- необходимо оптимально организовать сбор, сортировку и утилизацию отходов;
- рабочий персонал должен быть обучен сбору, сортировке и хранению отходов, во избежание перемешивания опасных веществ с другими видами отходов, усложняющих утилизацию;
- все виды отходов должны складироваться и вывозиться в специально отведенные места.

После окончания строительства территория должна быть очищена от отходов и мусора и благоустроена.

Мероприятия по охране недр и континентального шельфа Российской Федерации

Недра являются частью земной коры, расположенной ниже почвенного слоя, а при его отсутствии – ниже земной поверхности и дна водоемов и водотоков, простирающейся до глубин, доступных для геологического изучения и освоения.

Месторождений с разведанными и утвержденными запасами общераспространенных полезных ископаемых включенных в перечень

участков недр местного значения на территории Костромской области на участке нет.

Мероприятия по охране растительного и животного мира

Растительные условия территории проектирования.

Почвенно-растительные условия соответствуют географо-ботаническому районированию.

Исследуемая территория несет значительную антропогенную нагрузку, основная площадь изысканий дерново-подзолистой почвой. Растительность представлена луговым разнотравьем с примесью рудеральной растительности.

В границах территории не были обнаружены редкие и охраняемые виды растений.

Специальные мероприятия по охране растительного мира не разрабатывались.

Оценка воздействия проектируемых объектов на зеленые насаждения

В соответствии с пунктом 6 статьи 7 Решения Думы города Костромы от 30 мая 2013 года № 79 «Об утверждении Порядка использования, охраны, защиты и восстановления зеленых насаждений на территории города Костромы», рубка (обрезка) древесно-кустарниковой растительности и ликвидация травяного покрова на территории города Костромы осуществляется на основании разрешения либо предписания, выданных специально уполномоченным органом по защите и охране зеленых насаждений города Костромы, за исключением рубки (обрезки) древесно-кустарниковой растительности и ликвидации травяного покрова на земельных участках, находящихся в частной собственности и не включенных в Перечень озелененных территорий города Костромы, а также рубки древесно-кустарниковой растительности при ликвидации чрезвычайных ситуаций.

После утверждения проектной документации до начала работ по прокладке объекта необходимо получить необходимые разрешения, в случае необходимости определить порядок возмещения вреда.

Животный мир

Для территории изысканий характерны сильно нарушенные и полностью нарушенные местообитания (антропогенно-преобразованные местообитания).

Редкие и охраняемые виды животных, занесенные в Красную книгу Российской Федерации и Красную книгу Костромской области, не отмечены.

Специальные мероприятия по охране животного мира не разрабатывались.

Мероприятия по сохранению среды обитания животных, путей их миграции, доступа в нерестилища рыб

Основным методом защиты животных при проектировании канализационного дюкера является максимальное сохранение природного ландшафта и исключение по возможности непосредственных воздействий на среду их обитания.

В целях предотвращения гибели объектов животного мира и сохранения среды обитания животных запрещается:

- выжигание растительности, хранение и применение ядохимикатов,

удобрений, химических реагентов, горюче-смазочных материалов и других опасных для объектов животного мира и среды их обитания материалов, сырья и отходов производства без осуществления мер, гарантирующих предотвращение заболеваний и гибели объектов животного мира, ухудшения среды их обитания;

- установление сплошных, не имеющих специальных проходов заграждений и сооружений на путях массовой миграции животных;
- устройство в реках или протоках западней, или установление орудий лова, размеры которых превышают две трети ширины водотока;
- несвоевременная санитарная уборка площадки строительства (чтобы пищевые отходы не привлекали животных);
- запрет на производство работ в случае сезона миграции животных.

Использование и охрана водных объектов регулируется Водным Кодексом

Российской Федерации, Законом Российской Федерации «Об охране окружающей среды». К основным обязанностям водопользователей при использовании водных объектов относятся:

- рационально использовать водные ресурсы, соблюдать требования, установленные в условиях в договоре водопользования (решении о предоставлении водного объекта в пользование глава 3, статьи 11 Водного Кодекса Российской Федерации);
- не допускать ухудшения качества поверхностных и подземных вод, среды обитания объектов животного и растительного мира, а также нанесения ущерба хозяйственным или иным объектам;
- содержать в надлежащем исправном состоянии очистные, гидротехнические и технические устройства;
- своевременно осуществлять мероприятия по предупреждению и устранению аварийных и других чрезвычайных ситуаций, влияющих на состояние водных объектов;
- соблюдать установленный режим использования водоохраных зон и прибрежных защитных полос водных объектов в соответствии с Водным Кодексом Российской Федерации. В пределах водоохраных зон запрещается использование сточных вод для удобрения почв, размещение кладбищ, скотомогильников, мест захоронения отходов производства и потребления, радиоактивных, химических, взрывчатых, токсичных, отравляющих и ядовитых веществ, движение и стоянка транспортных средств, (кроме специальных транспортных средств), за исключением их движения по дорогам и стоянки на дорогах и в специально оборудованных местах, имеющих твердое покрытие и другое, дополнительно запрещена распашка земель, размещение отвалов размываемых грунтов, выпас сельскохозяйственных животных и организация для них летних лагерей и ванн. В границах водоохраных зон допускается проектирование, хозяйственных и иных объектов, при условии оборудования таких объектов сооружениями, обеспечивающими охрану водных объектов от загрязнения, засорения и истощения в соответствии с водным законодательством и законодательством в области охраны окружающей среды.

В законодательных актах не приводятся конкретные мероприятия

по охране и воспроизводству рыбных запасов. Однако, из них следует выделить следующие:

- не проводить работы в периоды преднерестовых скоплений и размножения рыб, эмбрионального и личиночного развития их молоди;
- участки работ не должны затрагивать особо ценные рыбохозяйственные участки;
- запрещено проводить какие-либо работы в особо охраняемых природных территориях, заказниках, заповедниках;
- не допускать нарушения пойм водотоков сверх согласованного отвода земель;
- забор воды из водотоков для технических нужд осуществлять только с применением специального рыбозащитного устройства и заборного сооружения;
- сброс отработанной воды проводить через специальные очистные сооружения в места, не являющихся особо ценными рыбохозяйственными участками.

В строгую обязанность водопользователей входит своевременное внесение платежей, связанных с пользованием водными объектами (статья 18 Водного Кодекса Российской Федерации), также возмещения вреда окружающей среде (статья 16 пункт 4 ФЗ «Об охране окружающей среды»).

9. Информация о необходимости осуществления мероприятий по защите территории от чрезвычайных ситуаций природного и техногенного характера, в том числе по обеспечению пожарной безопасности и гражданской обороне

Чрезвычайная ситуация (ЧС) – обстановка на определенной территории, сложившаяся в результате аварии, опасного природного явления, катастрофы, стихийного или иного бедствия, которые могут повлечь или повлекли за собой человеческие жертвы, ущерб здоровью людей или окружающей природной среде, значительные материальные потери и нарушение условий жизнедеятельности людей.

Предупреждение чрезвычайных ситуаций – комплекс мероприятий, проводимых заблаговременно и направленных на максимально возможное уменьшение риска возникновения чрезвычайных ситуаций, а также на сохранение здоровья людей, снижение размеров ущерба окружающей среде и материальных потерь в случае их возникновения.

Возникновение чрезвычайных ситуаций на проектируемом участке инженерных сетей маловероятно, но полностью не исключено. Мероприятия по предупреждению чрезвычайных ситуаций предусмотрены при проектировании и строительстве канализационного дюкера, а также в организации контроля над их состоянием в процессе эксплуатации.

В процессе строительства канализационного дюкера предусматривается повышение качества строительно-монтажных работ, что существенно обеспечит надежность эксплуатации инженерных сетей. Мероприятия

по предупреждению чрезвычайных ситуаций на проектируемых инженерных сетях в период их эксплуатации заключается в основном на организации постоянного контроля над состоянием инженерных сетей, проведением технического обслуживания и плановых ремонтных работ специализированными организациями. В случае стихийных бедствий (урагана, землетрясения, паводковых вод, наводнения и т.п.) эксплуатационным службам необходимо организовать усиленный контроль над состоянием канализационного дюкера.

При обеспечении пожарной безопасности следует руководствоваться «Правилами противопожарного режима в Российской Федерации» № 390 от 25.04.2012, ГОСТ 12.1004-91 «Система стандартов безопасности труда. Пожарная безопасность. Общие требования.», Федеральным законом № 123-ФЗ от 22.07.2008 «Технический регламент о требованиях пожарной безопасности» и другими утвержденными в установленной порядке строительными нормами и правилами, нормативными документами, регламентирующими требования пожарной безопасности.

Перед строительными канализационного дюкера строительной-монтажной организацией обязана поставить в известность местные органы пожарной безопасности о сроках проведения работ по строительству дюкера. На строительном участке должна быть инструкция по пожарной безопасности, разработанная с учётом конкретных условий.

Ответственность за организацию мероприятий пожарной охраны, своевременное выполнение противопожарных мероприятий и мер пожарной безопасности возлагается на руководство строительной-монтажной организации и ответственных лиц в строительной бригаде, назначенных приказом по строительной-монтажной организации.

Ответственность за соблюдение противопожарных мероприятий на рабочем месте возлагается на рабочего, обслуживающего данный участок работы.

Правила применения на территории объекта открытого огня, проезда транспорта, допустимости курения и проведения временных пожароопасных работ устанавливаются общими объектовыми инструкциями о мерах пожарной безопасности. Приказом (инструкцией) должен быть установлен соответствующий противопожарный режим, в том числе:

- определены и обозначены места курения;
- определены места и допустимое количество одновременно находящихся в помещениях материалов;
- установлен порядок уборки горючих отходов, хранение промасленной спецодежды;
- определен порядок обесточивания электрооборудования в случае пожара и окончания рабочего дня;
- определен порядок и сроки прохождения противопожарного инструктажа и занятий по пожарно-техническому минимуму, а также назначены ответственные за их проведение.

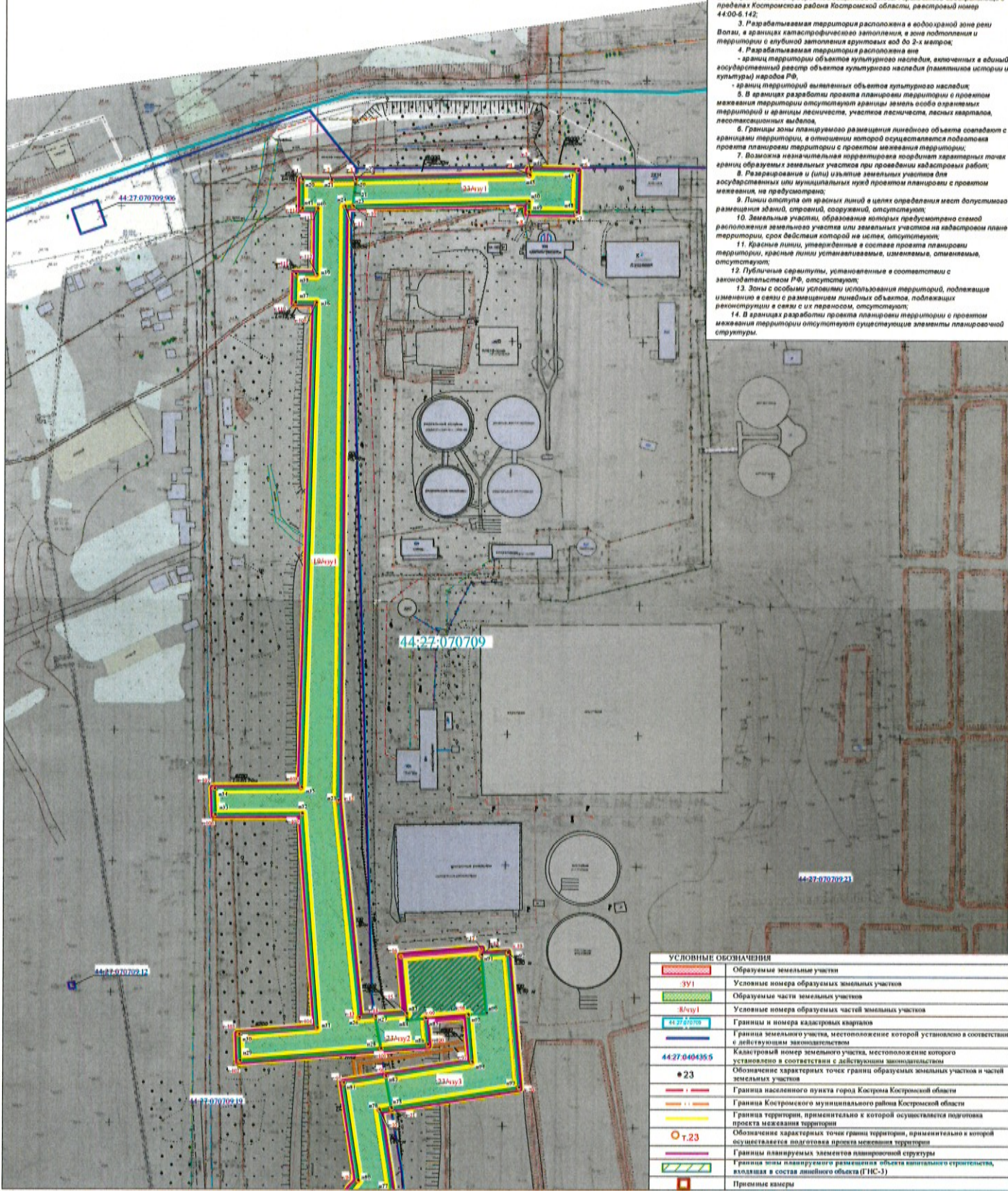
До начала основного строительства, в местах размещения санитарно-

бытовых помещений в составе проекта производства работ предусмотреть дополнительные мероприятия, обеспечивающие пожарную безопасность в соответствии с требованиями Правил противопожарного режима в Российской Федерации.

Временные бытовые помещения располагаются на расстоянии не далее 500 метров от места производства работ и перемещаются по ходу проведения работ. Во всех инвентарных санитарно-бытовых помещениях должны находиться первичные средства пожаротушения (огнетушители), на площадке строительства смонтированы пожарные щиты. Пожарные щиты также перемещаются по трассе по ходу проведения работ.

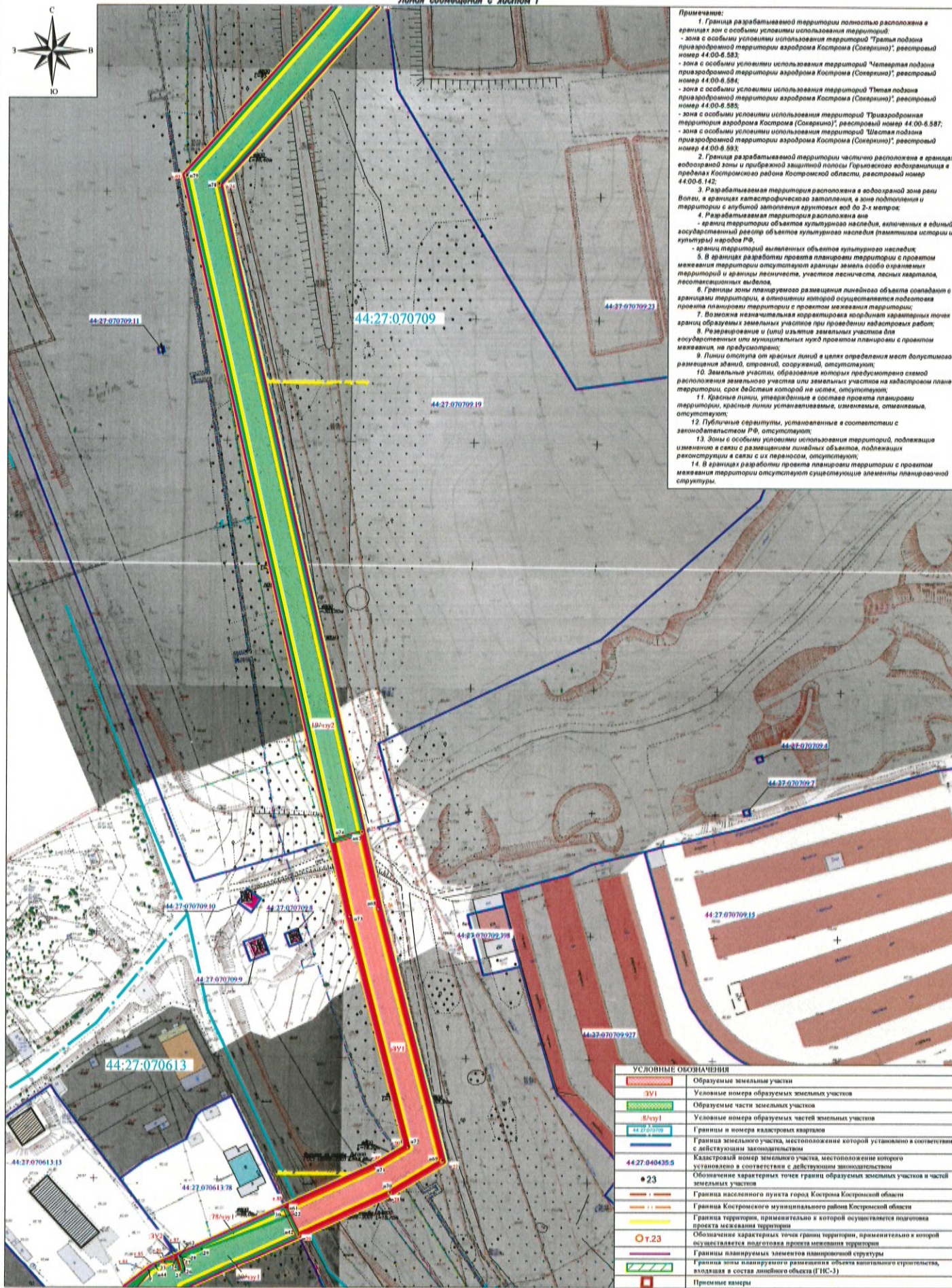
Том II. Проект межевания территории

Раздел 1. Проект межевания территории. Графическая часть



- Примечания:**
1. Границы разрабатываемой территории полностью расположена в границах зон с особыми условиями использования территорий:
 - зона с особыми условиями использования территорий "Третья подзона приаэродромной территории аэродрома Кострома (Соколякино)", реестровый номер 44-00-6.583;
 - зона с особыми условиями использования территорий "Четвертая подзона приаэродромной территории аэродрома Кострома (Соколякино)", реестровый номер 44-00-6.584;
 - зона с особыми условиями использования территорий "Пятая подзона приаэродромной территории аэродрома Кострома (Соколякино)", реестровый номер 44-00-6.585;
 - зона с особыми условиями использования территорий "Третья подзона приаэродромной территории аэродрома Кострома (Соколякино)", реестровый номер 44-00-6.587;
 - зона с особыми условиями использования территорий "Шестая подзона приаэродромной территории аэродрома Кострома (Соколякино)", реестровый номер 44-00-6.593;
 2. Границы разрабатываемой территории частично расположена в границах водоохраной зоны и прибрежной защитной полосы Горьковского водохранилища в пределах Костромского района Костромской области, реестровый номер 44-00-6.142;
 3. Разрабатываемая территория расположена в водоохраной зоне реки Волга, в границах катастрофического затопления, в зоне подтопления и территории с глубиной затопления грунтовых вод до 2-х метров;
 4. Разрабатываемая территория расположена вне:
 - границ территории объектов культурного наследия, включенных в единый государственный реестр объектов культурного наследия (памятников истории и культуры) народов РФ;
 - границ планировочной выделенных объектов культурного наследия;
 5. В границах разработки проекта планировки территории с проектом межевания территории отсутствуют границы земель особо охраняемых территорий и границы лесничества, участков лесничества, лесных кварталов, лесосекционных выделов;
 6. Границы зоны планируемого размещения линейного объекта совпадают с границами территории, в отношении которой осуществляется подготовка проекта планировки территории с проектом межевания территории;
 7. Допускается незначительная корректировка исходных характерных точек границ образуемых земельных участков при проведении кадастровых работ;
 8. Разрешение и (или) изъятие земельных участков для государственных или муниципальных нужд проектом планировки с проектом межевания не предусмотрено;
 9. Линии отступов от красных линий в целях определения мест допустимого размещения зданий, строений, сооружений, отсутствуют;
 10. Земельные участки, образование которых предусмотрено схемой расположения земельного участка или земельных участков на кадастровом плане территории, срок действия которой не истек, отсутствуют;
 11. Красные линии, утвержденные в составе проекта планировки территории, красные линии устанавливаемые, изменяемые, оптимизируемые, отсутствуют;
 12. Публичные сервитуты, установленные в соответствии с законодательством РФ, отсутствуют;
 13. Зоны с особыми условиями использования территорий, подлежащие изменению в связи с размещением линейных объектов, подлежащих реконструкции и связи с их переносом, отсутствуют;
 14. В границах разработки проекта планировки территории с проектом межевания территории отсутствуют существующие элементы планировочной структуры.

УСЛОВНЫЕ ОБОЗНАЧЕНИЯ	
	Образаемые земельные участки
	ЗУ1
	Условные номера образуемых земельных участков
	Образаемые части земельных участков
	8/чпу1
	Условные номера образуемых частей земельных участков
	44-27-070709
	Границы и номера кадастровых кварталов
	Границы земельного участка, местоположение которой установлено в соответствии с действующим законодательством
	44-27-040435-5
	Кадастровый номер земельного участка, местоположение которого установлено в соответствии с действующим законодательством
	● 23
	Обозначение характерных точек границ образуемых земельных участков и частей земельных участков
	Граница населенного пункта город Кострома Костромской области
	Граница Костромского муниципального района Костромской области
	Граница территории, применительно к которой осуществляется подготовка проекта межевания территории
	● т.23
	Обозначение характерных точек границ территории, применительно к которой осуществляется подготовка проекта межевания территории
	Границы планируемых элементов планировочной структуры
	Границы зоны планируемого размещения объектов капитального строительства, входящая в состав линейного объекта (ГИС-3)
	Принятые камеры



Примечания:

1. Граница разрабатываемой территории полностью расположена в границах зон с особыми условиями использования территорий:
 - зона с особыми условиями использования территорий "Третья подзона приаэродромной территории аэродрома Кострома (Северино)"; реестровый номер 44.00-6.583;
 - зона с особыми условиями использования территорий "Четвертая подзона приаэродромной территории аэродрома Кострома (Северино)"; реестровый номер 44.00-6.584;
 - зона с особыми условиями использования территорий "Третья подзона приаэродромной территории аэродрома Кострома (Северино)"; реестровый номер 44.00-6.585;
 - зона с особыми условиями использования территорий "Третья подзона приаэродромной территории аэродрома Кострома (Северино)"; реестровый номер 44.00-6.587;
 - зона с особыми условиями использования территорий "Шестая подзона приаэродромной территории аэродрома Кострома (Северино)"; реестровый номер 44.00-6.588;
2. Граница разрабатываемой территории частично расположена в границах водоохранной зоны и прибрежной защитной полосы Горьковского водохранилища в пределах Костромского района Костромской области, реестровый номер 44.00-4.142;
3. Разрабатываемая территория расположена в водоохранной зоне реки Волги, в границах катастрофически затопления, в зоне подтопления и территории с высокой вероятностью обрушения вод до 2-х метров;
4. Разрабатываемая территория расположена вне
 - границ территории объектов культурного наследия, включенных в единый государственный реестр объектов культурного наследия (памятников истории и культуры) народов РФ;
 - границ территории выделенных объектов культурного наследия;
5. В границах разработки проекта планировки территории с проектом межевания территории отсутствуют границы земель особо охраняемых территорий и границы лесничества, участков лесничества, лесных кварталов, лесотесисционных выделов;
6. Границы зоны планируемого размещения линейного объекта совпадают с границами территории, в отношении которой осуществляется подготовка проекта планировки территории с проектом межевания территории;
7. Возможна незначительная корректировка координат характерных точек границ образуемых земельных участков при проведении кадастровых работ;
8. Разрешение и (или) изъятие земельных участков для государственных или муниципальных нужд проектом планировки с проектом межевания не предусмотрено;
9. Линии отступов от красных линий в целях определения мест допустимого размещения зданий, строений, сооружений, отсутствуют;
10. Земельные участки, образование которых предусмотрено схемой расположения земельного участка или земельных участков на кадастровом плане территории, срок действия которой не истек, отсутствуют;
11. Красные линии, утвержденные в составе проекта планировки территории, красные линии устанавливаемые, изменяемые, отменяемые, отсутствуют;
12. Публичные оферты, установленные в соответствии с законодательством РФ, отсутствуют;
13. Зоны с особыми условиями использования территорий, подлежащие изменению в связи с размещением линейных объектов, подлежащих реконструкции в связи с их переводом, отсутствуют;
14. В границах разработки проекта планировки территории с проектом межевания территории отсутствуют существующие элементы планировочной структуры.

УСЛОВНЫЕ ОБОЗНАЧЕНИЯ	
	Образуемые земельные участки
	Условные номера образуемых земельных участков
	Образуемые части земельных участков
	Условные номера образуемых частей земельных участков
	Границы и номера кадастровых кварталов
	Граница земельного участка, местоположение которой установлено в соответствии с действующим законодательством
	Кадастровый номер земельного участка, местоположение которого установлено в соответствии с действующим законодательством
	Обозначение характерных точек границ образуемых земельных участков и частей земельных участков
	Граница населенного пункта город Кострома Костромской области
	Граница Костромского муниципального района Костромской области
	Граница территории, применительно к которой осуществляется подготовка проекта межевания территории
	Обозначение характерных точек границы территории, применительно к которой осуществляется подготовка проекта межевания территории
	Границы планируемых элементов планировочной структуры
	Граница зоны планируемого размещения объекта капитального строительства, входящая в состав линейного объекта (ГИС-3)
	Применяемые замеры

44:27:070709

44:27:070709 50

44:27:070613 16

44:27:070709 14

44:27:070709 008

44:27:070613 17

44:27:070613

44:27:070613 24

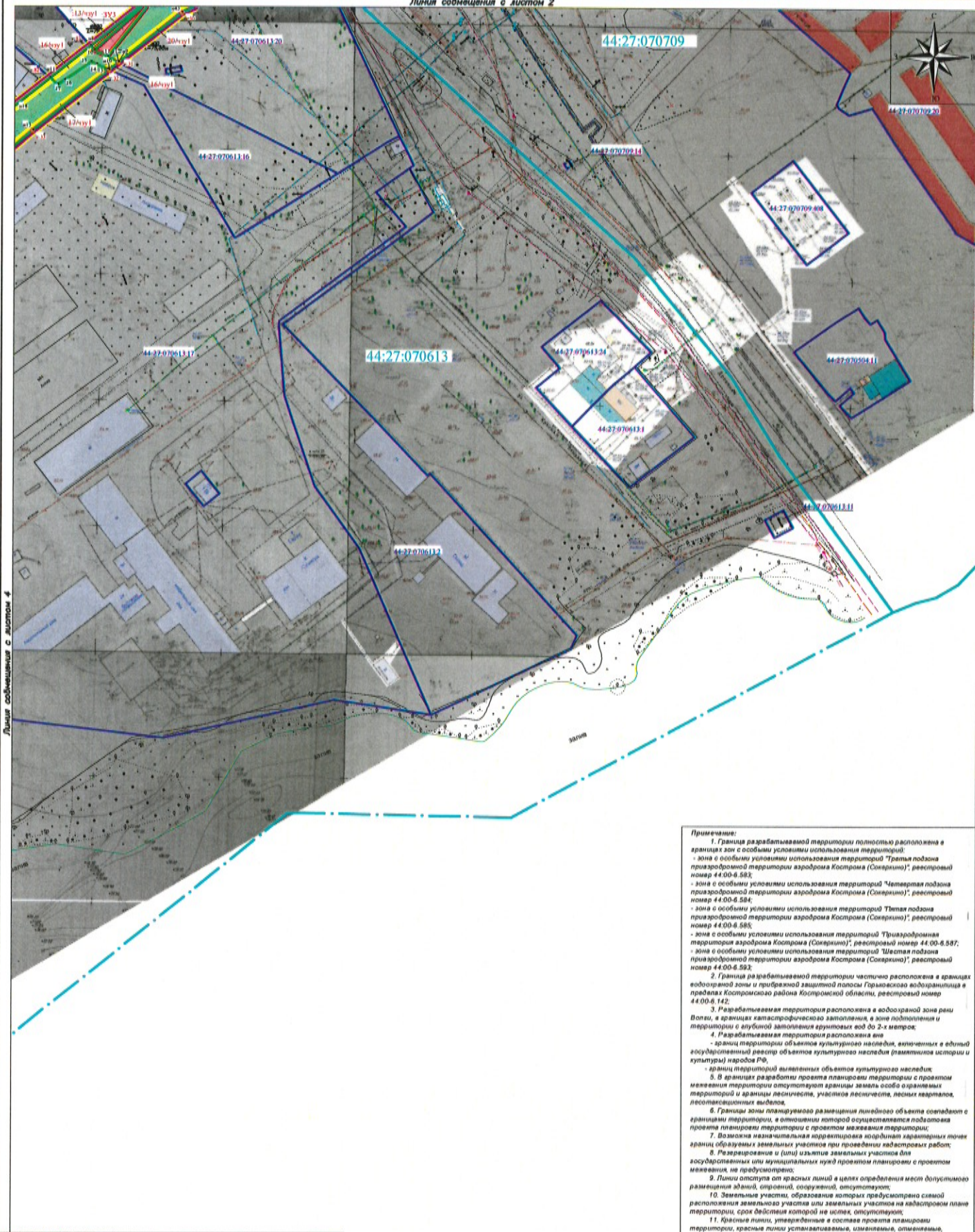
44:27:070613 1

44:27:070594 11

44:27:070613 2

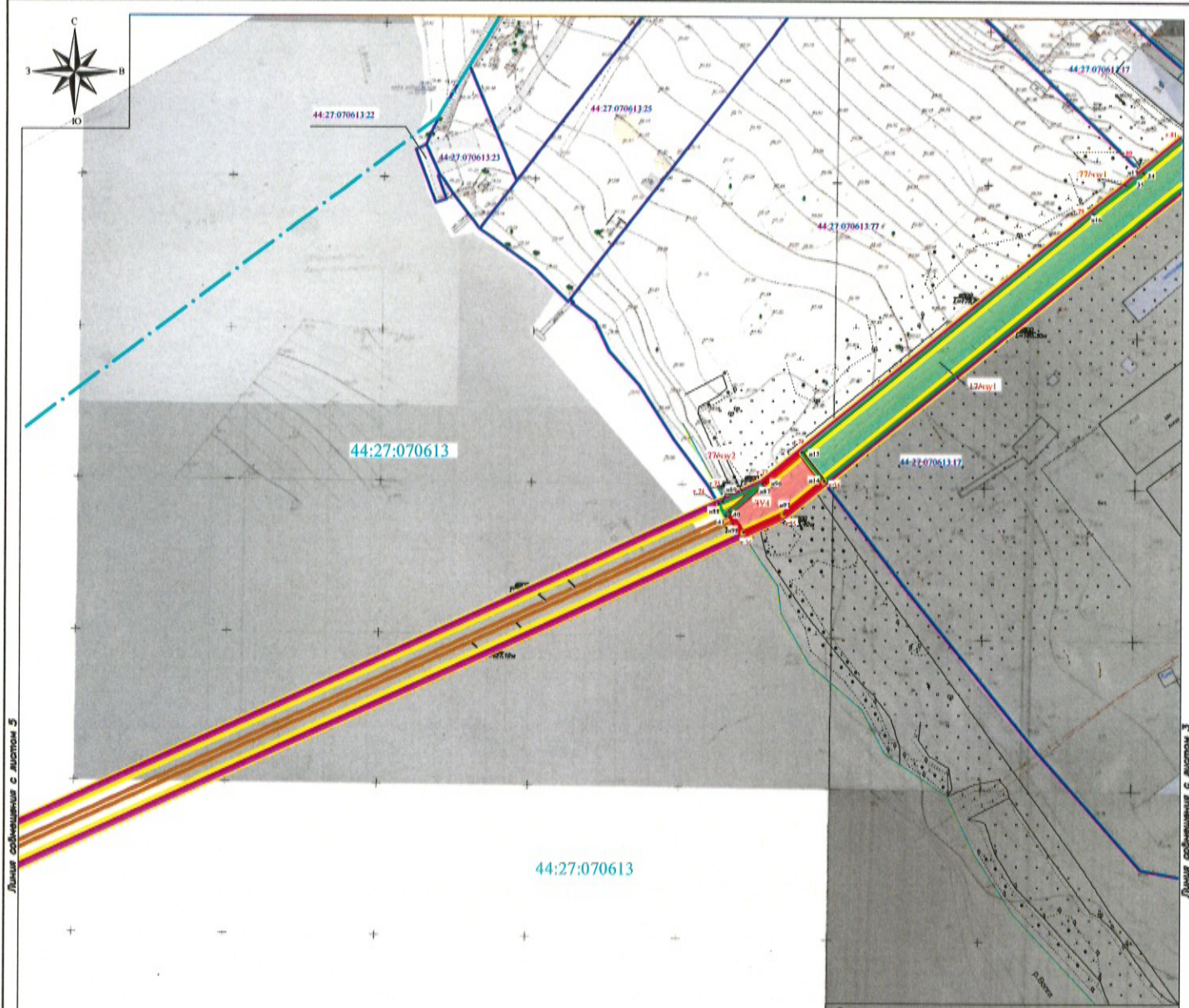
44:27:070613 11

Линия соображения с листом 4



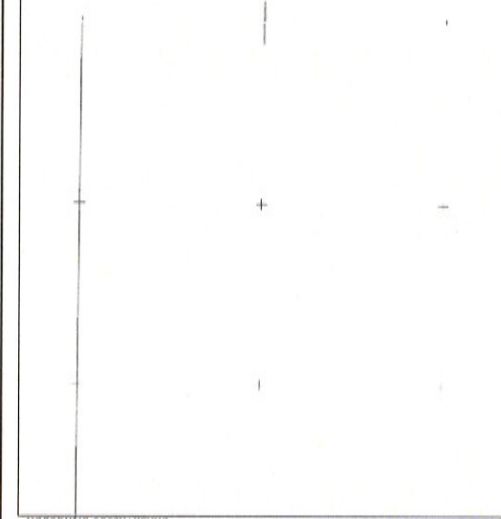
- Примечание:**
1. Граница разрабатываемой территории полностью расположена в границах зон с особыми условиями использования территорий:
 - зона с особыми условиями использования территорий "Третья подзона приаэродромной территории аэродрома Кострома (Соколкино)", реестровый номер 44.00-6.583;
 - зона с особыми условиями использования территорий "Четвертая подзона приаэродромной территории аэродрома Кострома (Соколкино)", реестровый номер 44.00-6.584;
 - зона с особыми условиями использования территорий "Пятая подзона приаэродромной территории аэродрома Кострома (Соколкино)", реестровый номер 44.00-6.585;
 - зона с особыми условиями использования территорий "Третья подзона приаэродромной территории аэродрома Кострома (Соколкино)", реестровый номер 44.00-6.587;
 - зона с особыми условиями использования территорий "Шестая подзона приаэродромной территории аэродрома Кострома (Соколкино)", реестровый номер 44.00-6.593;
 2. Граница разрабатываемой территории частично расположена в границах водоохранной зоны и прибрежной защитной полосы Горьковского водохранилища в пределах Костромского района Костромской области, реестровый номер 44.00-6.142;
 3. Разрабатываемая территория расположена в водоохранной зоне реки Волга, в границах катастрофического затопления, в зоне подтопления и территории с антропогенным затоплением грунтовых вод до 2-х метров;
 4. Разрабатываемая территория расположена вне:
 - границ территории объектов культурного наследия, включенных в единый государственный реестр объектов культурного наследия (памятников истории и культуры) народов РФ;
 - границ территорий выявленных объектов культурного наследия;
 5. В границах разработки проекта планировки территории с проектом межевания территории отсутствуют границы земель особо охраняемых территорий и границы лесничества, участков лесничества, лесных кварталов, лесохозяйственных выделов;
 6. Границы зоны планируемого размещения линейного объекта совпадают с границами территории, в отношении которой осуществляется подготовка проекта планировки территории с проектом межевания территории;
 7. Возможна незначительная корректировка координат кадастровых точек границ образуемых земельных участков при проведении кадастровых работ;
 8. Резервирование и (или) изъятие земельных участков для государственных или муниципальных нужд проектом планировки с проектом межевания не предусмотрено;
 9. Линии отступа от красных линий в целях определения мест допустимого размещения зданий, сооружений, отсутствуют;
 10. Земельные участки, образование которых предусмотрено самой расположенной земельной участю или земельным участком на кадастровом плане территории, срок действия которой не истек, отсутствуют;
 11. Красные линии, утвержденные в составе проекта планировки территории, красные линии устанавливаемые, изменяемые, отменяемые, отсутствуют;
 12. Публичные сервитуты, установленные в соответствии с законодательством РФ, отсутствуют;
 13. Зоны с особыми условиями использования территорий, подлежащие изменению в связи с размещением линейных объектов, подлежащих реконструкции в связи с их переносом, отсутствуют;
 14. В границах разработки проекта планировки территории с проектом межевания территории отсутствуют существующие элементы планировочной структуры.

УСЛОВНЫЕ ОБОЗНАЧЕНИЯ	
	Образуемые земельные участки
	Условные номера образуемых земельных участков
	Образуемые части земельных участков
	Условные номера образуемых частей земельных участков
	Границы и номера кадастровых кварталов
	Граница земельного участка, местоположение которой установлено в соответствии с действующим законодательством
	Кадастровый номер земельного участка, местоположение которого установлено в соответствии с действующим законодательством
	Обозначение характерных точек границ образуемых земельных участков и частей земельных участков
	Граница населенного пункта города Кострома Костромской области
	Граница Костромского муниципального района Костромской области
	Граница территории, применительно к которой осуществляется подготовка проекта межевания территории
	Обозначение характерных точек границ территории, применительно к которой осуществляется подготовка проекта межевания территории
	Границы планируемых элементов планировочной структуры
	Граница зоны планируемого размещения объекта капитального строительства, входящая в состав линейного объекта (ГНС-3)
	Примыкающие кварталы



Линия сообщения с участком 5

Линия сообщения с участком 3



УСЛОВНЫЕ ОБОЗНАЧЕНИЯ	
	Образимые земельные участки
	Условные номера образуемых земельных участков
	Образимые части земельных участков
	Условные номера образуемых частей земельных участков
	Границы и номера кадастровых кварталов
	Граница земельного участка, местоположение которой установлено в соответствии с действующим законодательством
	Кадастровый номер земельного участка, местоположение которого установлено в соответствии с действующим законодательством
	Обозначение характерных точек границ образуемых земельных участков и частей земельных участков
	Граница населенного пункта город Кострома Костромской области
	Граница Костромского муниципального района Костромской области
	Граница территории, применительно к которой осуществляется подготовка проекта межевания территории
	Обозначение характерных точек границ территории, применительно к которой осуществляется подготовка проекта межевания территории
	Границы планируемых элементов планировочной структуры
	Граница зоны планируемого размещения объекта капитального строительства, входящая в состав линейного объекта (ГИС-1)
	Принятые камеры

Примечания:

1. Границы разрабатываемой территории полностью расположены в границах зон с особыми условиями использования территорий:
 - зона с особыми условиями использования территорий "Третья подзона приаэродромной территории аэродрома Кострома (Соколкино)", реестровый номер 44.00.04.583;
 - зона с особыми условиями использования территорий "Четвертая подзона приаэродромной территории аэродрома Кострома (Соколкино)", реестровый номер 44.00.04.584;
 - зона с особыми условиями использования территорий "Третья подзона приаэродромной территории аэродрома Кострома (Соколкино)", реестровый номер 44.00.04.585;
 - зона с особыми условиями использования территорий "Третья подзона приаэродромной территории аэродрома Кострома (Соколкино)", реестровый номер 44.00.04.587;
 - зона с особыми условиями использования территорий "Четвертая подзона приаэродромной территории аэродрома Кострома (Соколкино)", реестровый номер 44.00.04.593.
2. Граница разрабатываемой территории частично расположена в границах водоохранной зоны и водоохранной защитной полосы Гирьковского водохранилища в пределах Костромского района Костромской области, реестровый номер 44.00.04.142.
3. Разрабатываемая территория расположена в водоохранной зоне реки Ветви, в границах гидроэкологически защищаемой, в зоне подтопления и территории с вулканической опасностью радиусом 500 м.
4. Разрабатываемая территория расположена вне:
 - границ территории объектов культурного наследия, включенных в единый государственный реестр объектов культурного наследия (памятников истории и культуры) народов РФ;
 - границ территорий выделенных объектов культурного наследия;
 - в границах разработки проекта планировки территории с проектом межевания территории отсутствуют границы земель особо охраняемых территорий и объектов, участки лесничества, лесных кварталов, лесохозяйственных выделов.
5. Границы зоны планируемого размещения линейного объекта совпадают с границами территории, в отношении которой осуществляется подготовка проекта планировки территории с проектом межевания территории;
6. Границы зоны планируемого размещения линейного объекта совпадают с границами территории, в отношении которой осуществляется подготовка проекта планировки территории с проектом межевания территории;
7. Возможна незначительная корректировка координат характерных точек границ образуемых земельных участков при проведении кадастровых работ;
8. Разрешение и (или) изъятие земельных участков для государственных или муниципальных нужд проектом планировки с проектом межевания, не предусмотрено;
9. Линии отступа от красных линий в целях определения мест допустимого размещения зданий, строений, сооружений, отсутствуют;
10. Земельные участки, образуемые в границах территории, предусмотрительно оленой расположения земельного участка или земельных участков на кадастровом плане территории, срок действия которой не истек, отсутствуют;
11. Красные линии, утвержденные в составе проекта планировки территории, красные линии устанавливаемые, изменяемые, отменяемые, отсутствуют;
12. Публичные сервитуты, установленные в соответствии с законодательством РФ, отсутствуют;
13. Зоны с особыми условиями использования территории, подлежащие изменению в связи с размещением линейных объектов, подлежащих реконструкции в связи с их переносом, отсутствуют;
14. В границах разработки проекта планировки территории с проектом межевания территории отсутствуют существующие элементы планировочной структуры.



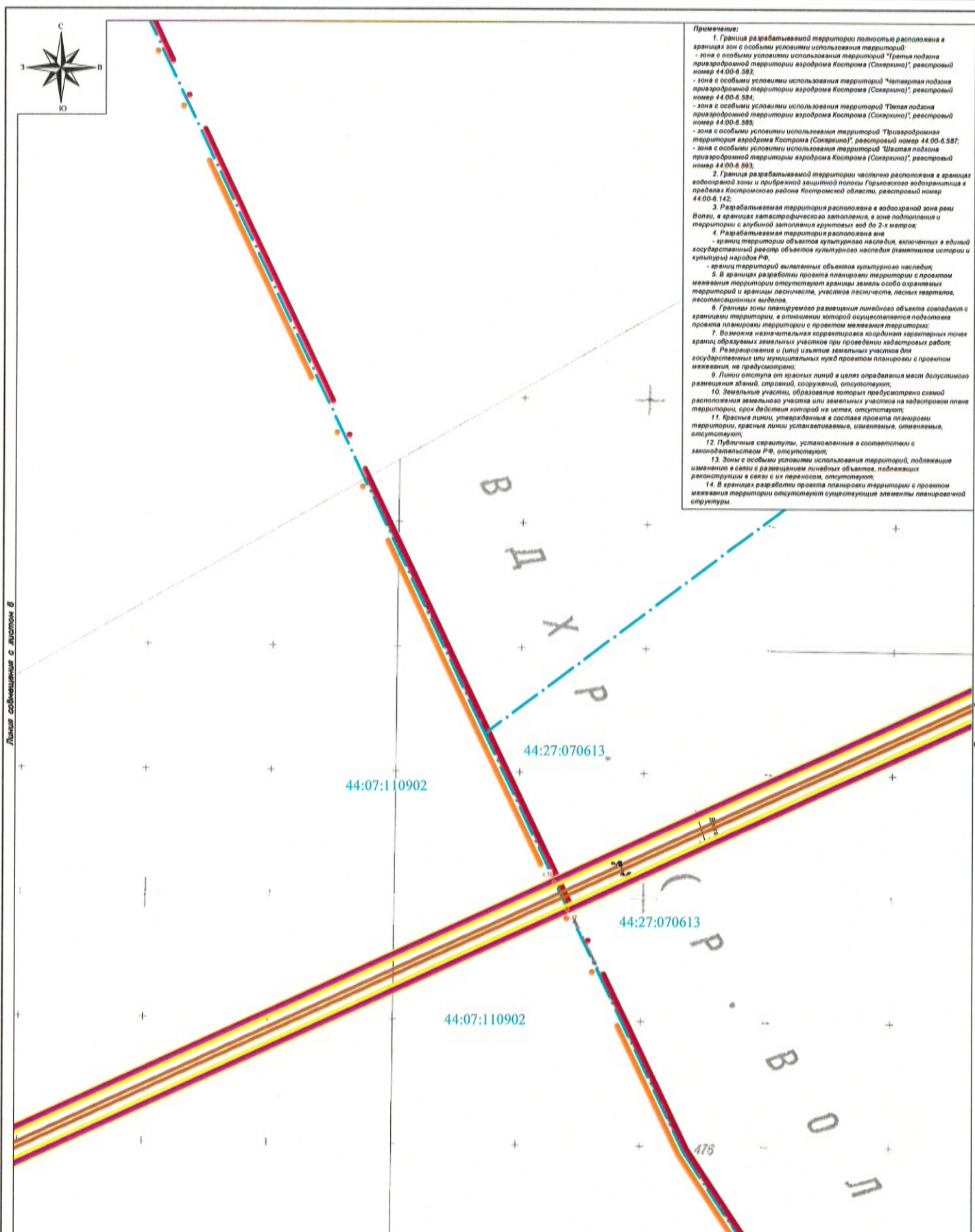
Примечание:

1. Граница разрабатываемой территории полностью расположена в границах зон с особыми условиями использования территорий:
 - зона с особыми условиями использования территории "Третья подзона приаэродромной территории аэродрома Кострома (Соколкино)", реестровый номер 44.00-6.583;
 - зона с особыми условиями использования территории "Четвертая подзона приаэродромной территории аэродрома Кострома (Соколкино)", реестровый номер 44.00-6.584;
 - зона с особыми условиями использования территории "Третья подзона приаэродромной территории аэродрома Кострома (Соколкино)", реестровый номер 44.00-6.585;
 - зона с особыми условиями использования территории "Приаэродромная территория аэродрома Кострома (Соколкино)", реестровый номер 44.00-6.587;
 - зона с особыми условиями использования территории "Шестая подзона приаэродромной территории аэродрома Кострома (Соколкино)", реестровый номер 44.00-6.593;
2. Граница разрабатываемой территории частично расположена в границах водоохранной зоны и прибрежной защитной полосы Горьковского водохранилища в пределах Костромского района Костромской области, реестровый номер 44.00-6.142.
3. Разрабатываемая территория расположена в водоохранной зоне реки Волги, в границах катастрофического затопления, в зоне подтопления и территории с глубиной затопления грунтовых вод до 2-х метров:
4. Разрабатываемая территория расположена вне:
 - границ территории объектов культурного наследия, включенных в Единый государственный реестр объектов культурного наследия (памятников истории и культуры) народов РФ;
 - границ территории выявленных объектов культурного наследия;
5. В границах разработки проекта планировки территории с проектом межевания территории отсутствуют границы земель особо охраняемых территорий и границы лесничества, участков лесничества, лесных кварталов, лесосаженческих выделов.
6. Границы зоны планируемого размещения линейного объекта соответствуют границам территории, в отношении которой осуществляется подготовка проекта планировки территории с проектом межевания территории;
7. Возможна незначительная корректировка координат характерных точек границ образуемых земельных участков при проведении кадастровых работ;
8. Резервирование и (или) изъятие земельных участков для государственных или муниципальных нужд проектом планировки с проектом межевания не предусмотрено;
9. Линии отступов от красных линий в целях определения мест допустимого размещения зданий, строений, сооружений, отсутствуют;
10. Земельные участки, образования которых предусмотрено схемой расположения земельного участка или земельных участков на кадастровом плане территории, срок действия которой не истек, отсутствуют;
11. Красные линии, утверждаемые в составе проекта планировки территории, красные линии устанавливаемые, изменяемые, отменяемые, отсутствуют;
12. Приближенные сервитуты, устанавливаемые в соответствии с законодательством РФ, отсутствуют;
13. Зоны с особыми условиями использования территорий, подлежащие изменению в связи с размещением линейных объектов, подлежащих реконструкции в связи с их переносом, отсутствуют;
14. В границах разработки проекта планировки территории с проектом межевания территории отсутствуют существующие элементы планировочной структуры.

Линия соприкосновения с листом В

Линия соприкосновения с листом Г

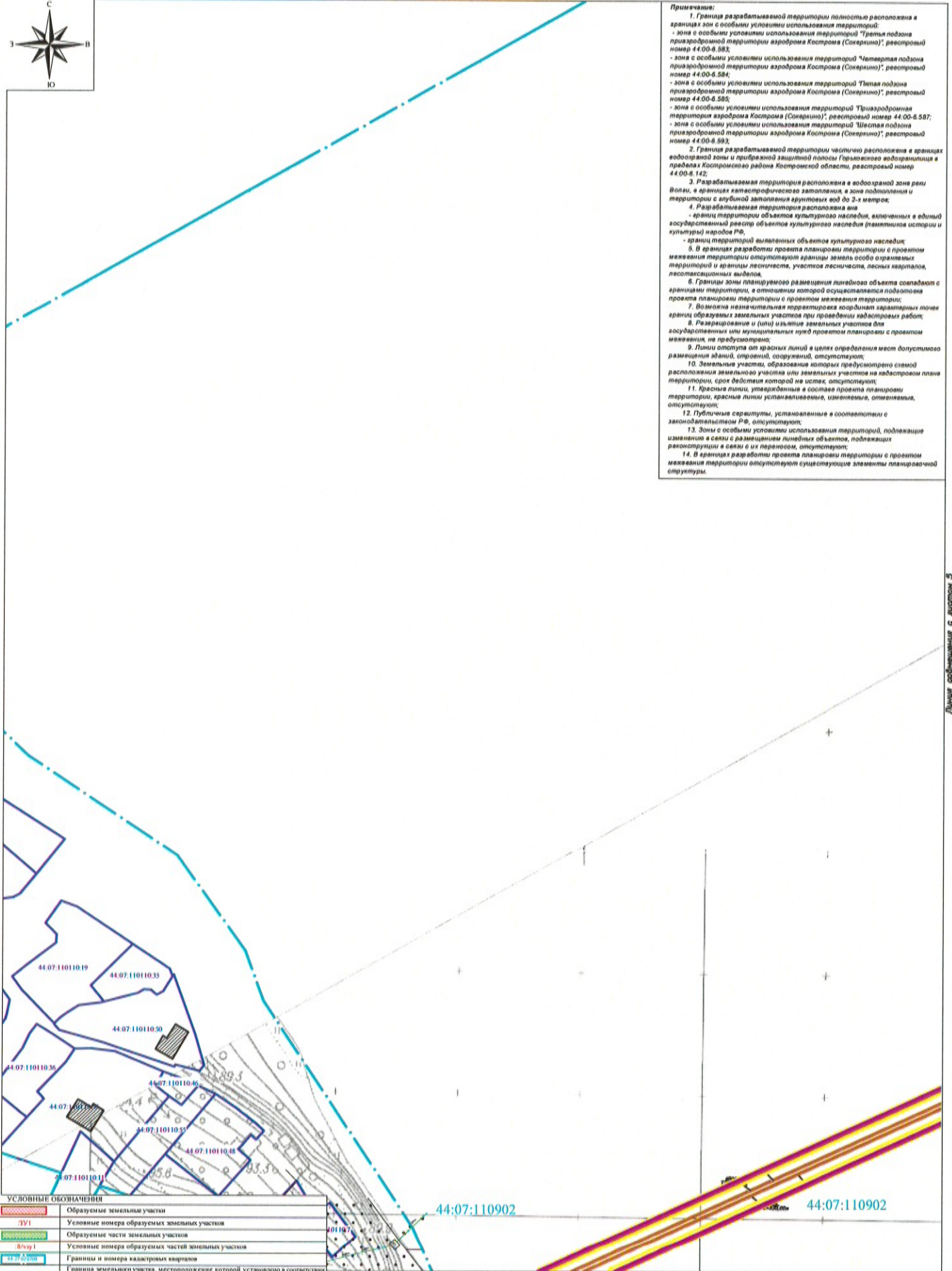
УСЛОВНЫЕ ОБОЗНАЧЕНИЯ	
	Образуемые земельные участки
391	Условные номера образуемых земельных участков
	Образуемые части земельных участков
В/у/1	Условные номера образуемых частей земельных участков
44:07:110902	Границы и номера кадастровых кварталов
	Граница земельного участка, местоположение которой установлено в соответствии с действующим законодательством
44:27:040435-5	Кадастровый номер земельного участка, местоположение которого установлено в соответствии с действующим законодательством
23	Обозначение характерных точек границ образуемых земельных участков и частей земельных участков
	Граница населенного пункта город Кострома Костромской области
	Граница Костромского муниципального района Костромской области
	Граница территории, применительно к которой осуществляется подготовка проекта межевания территории
	Обозначение характерных точек границ территории, применительно к которой осуществляется подготовка проекта межевания территории
	Границы планируемых элементов планировочной структуры
	Граница зоны планируемого размещения объекта капитального строительства, входящая в состав линейного объекта (Г ИС-1)
	Принятые камеры





Примечание:

1. Границы разрабатываемой территории полностью расположена в границах зон с особыми условиями использования территорий:
 - зона с особыми условиями использования территорий "Третья подзона приаэродромной территории аэродрома Кострома (Сюзеркино)", реестровый номер 44.00-6.583;
 - зона с особыми условиями использования территорий "Четвертая подзона приаэродромной территории аэродрома Кострома (Сюзеркино)", реестровый номер 44.00-6.584;
 - зона с особыми условиями использования территорий "Пятая подзона приаэродромной территории аэродрома Кострома (Сюзеркино)", реестровый номер 44.00-6.585;
 - зона с особыми условиями использования территорий "Третья подзона приаэродромной территории аэродрома Кострома (Сюзеркино)", реестровый номер 44.00-6.587;
 - зона с особыми условиями использования территорий "Шестая подзона приаэродромной территории аэродрома Кострома (Сюзеркино)", реестровый номер 44.00-6.589;
2. Границы разрабатываемой территории частично расположена в границах водоохранной зоны и прибрежной защитной полосы Горьковского водохранилища в пределах Костромского района Костромской области, реестровый номер 44.00-8.142;
3. Разрабатываемая территория расположена в водоохранной зоне реки Волги, в границах катастрофического затопления, в зоне подтопления и территории с глубиной затопления грунтовыми водами до 2-х метров;
4. Разрабатываемая территория расположена вне:
 - границ территории объектов культурного наследия, включенных в единый государственный реестр объектов культурного наследия (памятников истории и культуры) народов РФ;
 - границ территорий выделенных объектов культурного наследия;
5. В границах разработки проекта планировки территории с проектом межевания территории отсутствуют границы земель особо охраняемых территорий и границы лесничества, участка лесничества, лесных кварталов, лесотаксационных выделов;
6. Границы зоны планируемого размещения линейного объекта совпадают с границами территории, в отношении которой осуществляется подготовка проекта планировки территории с проектом межевания территории;
7. Возможна незначительная корректировка координат характерных точек границ образуемых земельных участков при проведении кадастровых работ;
8. Разрешение и (или) изъятие земельных участков для государственных или муниципальных нужд проектом планировки с проектом межевания, не предусмотрено;
9. Линии отступа от красных линий в целях определения мест допустимого размещения зданий, сооружений, отсутствуют;
10. Земельные участки, образования которых предусмотрено схемой расположения земельного участка или земельных участков на кадастровом плане территории, срок действия которой не истек, отсутствуют;
11. Красные линии, утвержденные в составе проекта планировки территории, красные линии устанавливаемые, изменяемые, отменяемые, отсутствуют;
12. Публичные сервитуты, установленные в соответствии с законодательством РФ, отсутствуют;
13. Зоны с особыми условиями использования территорий, подлежащие изменению в связи с размещением линейных объектов, подлежащих реконструкции в связи с их переносом, отсутствуют;
14. В границах разработки проекта планировки территории с проектом межевания территории отсутствуют существующие элементы планировочной структуры.

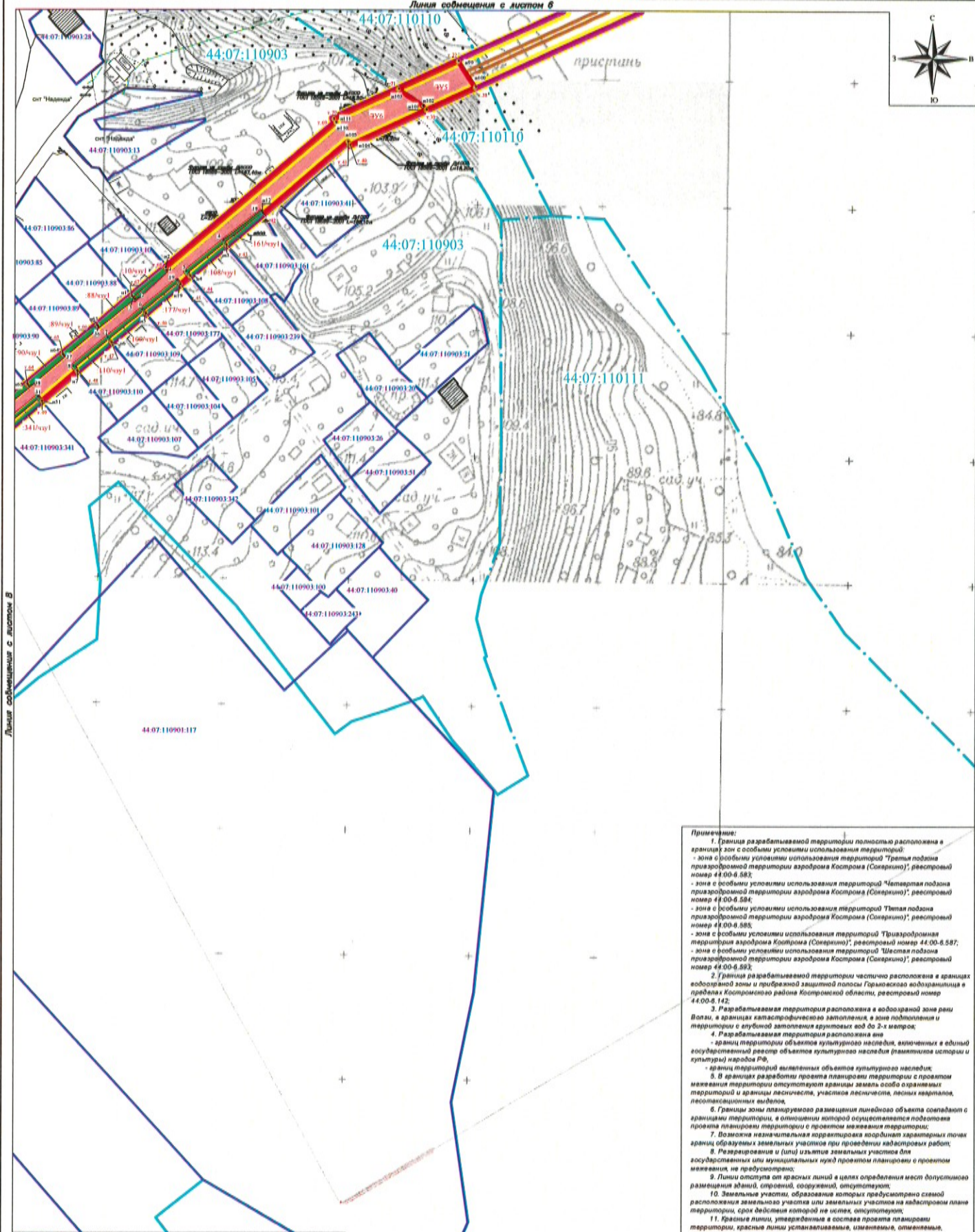


УСЛОВНЫЕ ОБОЗНАЧЕНИЯ

	Образуемые земельные участки
	Условные номера образуемых земельных участков
	Образуемые части земельных участков
	Условные номера образуемых частей земельных участков
	Границы и номера кадастровых кварталов
	Граница земельного участка, местоположение которой установлено в соответствии с действующим законодательством
	Кадастровый номер земельного участка, местоположение которого установлено в соответствии с действующим законодательством
	Обозначение характерных точек границ образуемых земельных участков и частей земельных участков
	Граница населенного пункта город Кострома Костромской области
	Граница Костромского муниципального района Костромской области
	Граница территории, применительно к которой осуществляется подготовка проекта межевания территории
	Обозначение характерных точек границ территории, применительно к которой осуществляется подготовка проекта межевания территории
	Границы планируемых элементов планировочной структуры
	Граница зоны планируемого размещения объекта капитального строительства, входящая в состав линейного объекта (ГПС-1)
	Прямые камеры

Линия сообщения с листом 7

Линия сообщения с листом 5



УСЛОВНЫЕ ОБОЗНАЧЕНИЯ

	Образующие земельные участки
	Условные номера образующих земельных участков
	Образующие части земельных участков
	Условные номера образующих частей земельных участков
	Границы и номера кадастровых кварталов
	Граница земельного участка, местоположение которой установлено в соответствии с действующим законодательством
	Кадастровый номер земельного участка, местоположение которого установлено в соответствии с действующим законодательством
	Обозначение характерных точек границ образующих земельных участков и частей земельных участков
	Граница населенного пункта город Кострома Костромской области
	Граница Костромского муниципального района Костромской области
	Граница территории, применительно к которой осуществляется подготовка проекта межевания территории
	Обозначение характерных точек границ территории, применительно к которой осуществляется подготовка проекта межевания территории
	Границы планируемых элементов планировочной структуры
	Границы зоны планируемого размещения объекта капитального строительства, входящая в состав линейного объекта (ГПС-3)
	Принятые камеры

Примечание:

1. Граница разрабатываемой территории полностью расположена в границах зон с особыми условиями использования территорий:
 - зона с особыми условиями использования территорий "Третий подэтаж приаэродромной территории аэродрома Кострома (Смоленско)"; реестровый номер 44-00-6.583;
 - зона с особыми условиями использования территорий "Часть подэтажа приаэродромной территории аэродрома Кострома (Смоленско)"; реестровый номер 44-00-6.584;
 - зона с особыми условиями использования территорий "Теплая подэтаж приаэродромной территории аэродрома Кострома (Смоленско)"; реестровый номер 44-00-6.585;
 - зона с особыми условиями использования территорий "Триаэродромная территория аэродрома Кострома (Смоленско)"; реестровый номер 44-00-6.587;
 - зона с особыми условиями использования территорий "Часть подэтажа приаэродромной территории аэродрома Кострома (Смоленско)"; реестровый номер 44-00-6.593;
2. Граница разрабатываемой территории частично расположена в границах водоохранной зоны и прибрежной защитной полосы Гариловского водохранилища в пределах Костромского района Костромской области; реестровый номер 44-00-6.142;
3. Разрабатываемая территория расположена в водоохранной зоне реки Волга, в границах катеростроительного затопления, в зоне подтопления и территории с глубокой затоплением крутояков со дн 2+ метров;
4. Разрабатываемая территория расположена вне
 - границ территории объектов культурного наследия, включенных в единый государственный реестр объектов культурного наследия (памятников истории и культуры) народов РФ;
 - границ территорий выявленных объектов культурного наследия;
5. В границах разработки проекта планировки территории с проектом межевания территории отсутствуют границы земель особо охраняемых территорий и границ лесничества, участков лесничества, лесных кварталов, лесосекционных выделов;
6. Границы зоны планируемого размещения линейного объекта совпадают с границами территории, в отношении которой осуществляется подготовка проекта планировки территории с проектом межевания территории;
7. Возможна незначительная корректировка координат характерных точек границ образующих земельных участков при проведении кадастровых работ;
8. Разрешения и (или) изъятие земельных участков для государственных или муниципальных нужд проектом планировки с проектом межевания не предусмотрено;
9. Лишны отступа от красных линий в целях определения мест допустимого размещения зданий, строений, сооружений, отсутствуют;
10. Земельные участки, образование которых предусмотрено схемой расположения земельного участка или земельных участков на кадастровом плане территории, срок действия которой не истек, отсутствуют;
11. Красные линии, утвержденные в составе проекта планировки территории, красные линии устанавливаемые, измененные, отмененные, отсутствуют;
12. Публичные сервитуты, установленные в соответствии с законодательством РФ, отсутствуют;
13. Зоны с особыми условиями использования территорий, подлежащие изменению в связи с размещением линейных объектов, подлежащих реконструкции в связи с их переносом, отсутствуют;
14. В границах разработки проекта планировки территории с проектом межевания территории отсутствуют существующие элементы планировочной структуры.

Раздел 2. Проект межевания территории. Текстовая часть

Содержание

1. Нормативная база для проектирования
2. Обеспечение сохранности объектов культурного наследия при ведении градостроительной деятельности или иных целей, не связанных со строительством в границах рассматриваемой территории
3. Проектные решения
4. Перечень образуемых земельных участков
5. Перечень кадастровых номеров существующих земельных участков, на которых линейный объект может быть размещен на условиях сервитута, публичного сервитута
6. Перечень образуемых частей земельных участков
7. Виды разрешенного использования земельных участков, предназначенных для размещения линейных объектов и объектов капитального строительства, проектируемых в составе линейного объекта, а также существующих земельных участков, занятых линейными объектами и объектами капитального строительства, входящими в состав линейных объектов, в соответствии с проектом планировки территории
8. Перечень координат характерных точек образуемых земельных участков
9. Перечень координат характерных точек образуемых частей земельных участков
10. Сведения о границах территории, применительно к которой осуществляется подготовка проекта межевания территории

1. Нормативная база для проектирования

Проект межевания территории разработан в составе проекта планировки территории, для строительства линейного объекта канализационного дюкера через реку Волга и ГНС-3 по адресу: ул. Юбилейная, д.65 в городе Костроме.

Проектная документация выполнена в соответствии со следующей нормативной базой:

1. Земельный кодекс Российской Федерации;
2. Градостроительный кодекс Российской Федерации;
3. Водный кодекс Российской Федерации;
4. Федеральный закон от 25 июня 2002 года № 73-ФЗ «Об объектах культурного наследия (памятниках истории и культуры) народов Российской Федерации»;
5. Федеральный закон от 24 июля 2007 года № 221-ФЗ «О кадастровой деятельности»;
6. Федеральный закон от 13 июля 2015 года № 218-ФЗ «О государственной регистрации недвижимости»;
7. Приказ Министерства культуры Российской Федерации от 29 июля

2010 года № 418, Министерства регионального развития Российской Федерации от 29 июля 2010 года № 339 «Об утверждении перечня исторических поселений»;

8. Приказ Федеральной службы государственной регистрации, кадастра и картографии «Об утверждении классификатора видов разрешенного использования земельных участков» от 10 ноября 2020 года № П/0412;

9. Приказ Федеральной службы государственной регистрации, кадастра и картографии от 14 декабря 2021 года № П/0592 «Об утверждении формы и состава сведений межевого плана, требований к его подготовке»;

10. Постановление правительства РФ от 12 мая 2017 года № 564 «Об утверждении Положения о составе и содержании документации по планировке территории, предусматривающей размещение одного или нескольких линейных объектов»;

11. СП 42.13330.2016. Свод правил. Градостроительство. Планировка и застройка городских и сельских поселений. Актуализированная редакция СНиП 2.07.01-89*;

12. Постановление Администрации Костромской области от 1 октября 2010 года № 344-а «Об утверждении региональных нормативов градостроительного проектирования Костромской области»;

13. Решение Думы города Костромы от 18 декабря 2008 года № 212 «Об утверждении Генерального плана города Костромы»;

14. Постановление Администрации города Костромы от 28 июня 2021 года № 1130 «Об утверждении Правил землепользования и застройки города Костромы»;

15. Постановление администрации Костромского муниципального района Костромской области от «22» июня 2021 года № 1474 «Об утверждении правил землепользования и застройки Средняковского сельского поселения Костромского муниципального района Костромской области»;

16. Решение Совета депутатов муниципального образования Средняковское сельское поселение Костромского муниципального района Костромской области от 24 июля 2011 года № 22 «Об утверждении Генерального плана Средняковского сельского поселения Костромского муниципального района Костромской области»;

17. Приказ Министерства культуры Российской Федерации от 12 июля 2022 года № 1195 «Об утверждении предмета охраны, границ территории и требований к градостроительным регламентам в границах территории исторического поселения федерального значения город Кострома Костромской области»;

18. Сведения ФГБУ «Федеральная кадастровая палата Федеральной службы государственной регистрации, кадастра и картографии» в виде кадастрового плана территории на кадастровые кварталы 44:27:070709, 44:27:070613, 44:07:110902, 44:07:110110, 44:07:110903, 44:07:110901.

Проект межевания территории выполнен в системе координат МСК-44, введенной в действие с 27 апреля 2014 года Приказом Управления Росреестра по Костромской области № П/56 от 11 марта 2014 года.

При разработке проекта планировки территории использованы материалы топографической съемки 1:500 выполненной в 2021 году.

Сведения о земельных участках, затрагиваемых полосой отвода под строительство линейного объекта представлены в таблице 2.

2. Обеспечение сохранности объектов культурного наследия при ведении градостроительной деятельности или иных целей, не связанных со строительством в границах рассматриваемой территории

Планируемая территория располагается:

- на территории исторического поселения федерального значения «Историческое поселение город Кострома» (Приказ Министерства культуры Российской Федерации № 418, Министерства регионального развития Российской Федерации № 339 от 29 июля 2010 года «Об утверждении перечня исторических поселений»);

- вне зон охраны памятников истории и культуры города Костромы, утвержденных постановлением главы администрации Костромской области № 837 от 19 декабря 1997 года;

- вне границ исторического поселения с учетом приказа Министерства культуры Российской Федерации от 12 июля 2022 года № 1195 «Об утверждении предмета охраны, границ территории и требований к градостроительным регламентам в границах территории исторического поселения федерального значения город Кострома Костромской области»;

- вне границ зон охраны объектов культурного наследия в соответствии со схемой границ территорий с особыми условиями использования территории Правил землепользования и застройки и города Костромы;

- защитные зоны объектов культурного наследия на разрабатываемую территорию не распространяются.

На территории, отведенной под разработку проекта планировки, объекты культурного наследия, зарегистрированные в Едином Государственном реестре объектов культурного наследия народов Российской Федерации, выявленные объекты культурного наследия и объекты, обладающие признаками объектов культурного наследия (в том числе археологического), отсутствуют.

В соответствии с частью 4 статьи 36 Федерального закона от 25 июня 2002 года 73-ФЗ «Об объектах культурного наследия (памятниках истории и культуры) народов Российской Федерации» (в редакции Федерального закона от 29 декабря 2020 года № 468-ФЗ) в случае обнаружения в ходе проведения изыскательских, проектных, земляных, строительных, мелиоративных, хозяйственных работ, указанных в статье 30 данного Федерального закона работ по использованию лесов и иных работ объекта, обладающего признаками объекта культурного наследия, в том числе объекта археологического наследия, заказчик указанных работ, технический заказчик (застройщик) объекта капитального строительства, лицо, проводящее указанные работы, обязаны незамедлительно приостановить указанные работы и в течение трех дней со дня обнаружения такого объекта направить в региональный орган охраны объектов

культурного наследия письменное заявление об обнаруженном объекте культурного наследия либо заявление в форме электронного документа, подписанного усиленной квалифицированной электронной подписью в соответствии с требованиями Федерального закона от 6 апреля 2011 года № 63-ФЗ «Об электронной подписи».

3. Проектные решения

Целью разработки проекта планировки территории и проекта межевания территории является определение зоны планируемого размещения линейного объекта и установление параметров его планируемого развития.

Проектом межевания территории предусматривается формирование земельных участков полосы отвода и для эксплуатации линейного объекта, определена площадь и границы земельных участков.

Отвод земли для размещения линейного объекта на период строительства составляет 33 705 кв. м (3,37 га).

Площадь территории занятой водным объектом (р. Волга) в границах зоны планируемого размещения линейного объекта составляет 10 944 кв. м (1,09 га). В силу части 1 и 2 статьи 102 Земельного кодекса Российской Федерации к землям водного фонда относятся земли:

1. Покрытые поверхностными водами, сосредоточенными в водных объектах;

2. Занятые гидротехническими и иными сооружениями, расположенными на водных объектах.

На землях, покрытых поверхностными водами, не осуществляется образование земельных участков. В соответствии с частями 1 и 2 статьи 8 Водного кодекса Российской Федерации поверхностные водные объекты находятся в собственности Российской Федерации (федеральной собственности), за исключением прудов, обводненных карьеров, расположенных в границах земельного участка, принадлежащего на праве собственности субъекту Российской Федерации, муниципальному образованию, физическому лицу, юридическому лицу.

В результате разработки проекта межевания, на территории планируется: образование 6 (шести) земельных участков;

образование 24 (двадцати четырех) частей земельных участков, предназначенных для установления сервитутов на период строительства линейного объекта.

Площади земельных участков, определяемые при проведении кадастровых работ, могут отличаться от площади земельных участков, указанных в проекте межевания территории, не более чем на десять процентов.

4. Перечень образуемых земельных участков

Для линейного объекта на период его строительства будут использоваться части существующих земельных участков, а также свободные земли из состава

земель населенных пунктов и земель сельскохозяйственного назначения.

Таблица 1

№ п/п	Условные номера образуемых земельных участков	Номера характерных точек образуемых земельных участков	Кадастровые номера земельных участков, из которых образуются земельные участки	Площадь образуемых земельных участков (кв. м)	Способы образования земельных участков	Сведения об отнесении (неотнесении) образуемых земельных участков к территории общего пользования	Сведения об отнесении образуемого земельного участка к определенной категории земель или сведения о необходимости и перевода земельного участка из состава земель одной категории в другую
1	2	3	4	6	7	8	5
1	:ЗУ1	н67-н74	-	2319	Образуется из земель, государственная собственность на которые не разграничена	Отнесение образуемого земельного участка к территориям общего пользования проектом планировки с проектом межевания территории, не предусмотрено	земли населенных пунктов необходимость перевода из состава земель одной категории в другую образуемого земельного участка, отсутствует
2	:ЗУ2	н62-23	-	15	Образуется из земель, государственная собственность на которые не разграничена	Отнесение образуемого земельного участка к территориям общего пользования проектом планировки с проектом межевания территории, не предусмотрено	земли населенных пунктов необходимость перевода из состава земель одной категории в другую образуемого земельного участка, отсутствует

3	:ЗУ3	9-10	-	98	Образуется из земель, государственная собственность на которые не разграничена	Отнесение образуемого земельного участка к территориям общего пользования проектом планировки с проектом межевания территории, не предусмотрено	земли населенных пунктов необходимость перевода из состава земель одной категории в другую образуемого земельного участка, отсутствует
4	:ЗУ4	40-н98	-	349	Образуется из земель, государственная собственность на которые не разграничена	Отнесение образуемого земельного участка к территориям общего пользования проектом планировки с проектом межевания территории, не предусмотрено	земли населенных пунктов необходимость перевода из состава земель одной категории в другую образуемого земельного участка, отсутствует
5	:ЗУ5	н99-н103	-	288	Образуется из земель, государственная собственность на которые не разграничена	Отнесение образуемого земельного участка к территориям общего пользования проектом планировки с проектом межевания территории, не предусмотрено	земли населенных пунктов необходимость перевода из состава земель одной категории в другую образуемого земельного участка, отсутствует
6	:ЗУ6	н103-н111	-	2433	Образуется из земель, государственная собственность на которые не разграничена	Отнесение образуемого земельного участка к территориям общего пользования проектом планировки с проектом межевания территории, не предусмотрено	земли сельскохозяйственного назначения необходимость перевода из состава земель одной категории в другую образуемого земельного участка, отсутствует

Сведения о целевом назначении лесов, виде (виды) разрешенного использования лесного участка, количественных и качественных характеристик лесного участка, сведения о нахождении лесного участка в границах особо защитных участков лесов, не предусмотрены, так как в границах разработки проекта планировки территории с проектом межевания территории отсутствуют границы земель особо охраняемых территорий и границы лесничеств, участков лесничеств, лесных кварталов, лесотаксационных выделов.

В связи с тем, что резервирование и (или) изъятие земельных участков для государственных или муниципальных нужд проектом планировки с проектом межевания территории не предусмотрено, сведения об условных номерах образуемых земельных участков, кадастровые номера или иные ранее присвоенные государственным учетные номера существующих земельных участков, в отношении которых предполагаются их резервирование и (или) изъятие для государственных или муниципальных нужд, их адреса или описание местоположения, перечень и адреса расположенных на таких земельных участках объектов недвижимого имущества (при наличии сведений о них в Едином государственном реестре недвижимости), отсутствуют.

Необходимость перевода из состава земель одной категории в другую, образуемых земельных участков с условными номерами ЗУ1, ЗУ2, ЗУ3, ЗУ4, ЗУ5, ЗУ6, отсутствует.

Отнесение образуемых земельных участков с условными номерами ЗУ1, ЗУ2, ЗУ3, ЗУ4, ЗУ5, ЗУ6 к территориям общего пользования проектом планировки с проектом межевания территории, не предусмотрено.

Перечень кадастровых номеров существующих земельных участков, на которых линейный объект может быть размещен на условиях сервитута, публичного сервитута, представлен в таблице 2.

4. Перечень кадастровых номеров существующих земельных участков, на которых линейный объект может быть размещен на условиях сервитута, публичного сервитута

Таблица 2

№ п/п	Кадастровый номер существующего земельного участка	Местоположение/Адрес существующего земельного участка	Кадастровый номер объекта недвижимого имущества, расположенного на существующем земельном участке	Адрес объекта недвижимого имущества
1	2	3	4	5
1	44:27:070709:23	Костромская область, город Кострома, улица Юбилейная, дом 65	Сведения в ЕГРН отсутствуют	-

2	44:27:070709:19	Костромская область, город Кострома, шоссе Васильевское	Сведения в ЕГРН отсутствуют	-
3	44:27:070613:78	Костромская область, город Кострома, улица Дровяная, дом 47а	44:27:070613:53	Костромская область, город Кострома, улица Дровяная, дом 47а
4	44:27:070613:20	Костромская область, город Кострома, улица Дровяная, дом 49	Сведения в ЕГРН отсутствуют	-
5	44:27:070613:13	Костромская область, город Кострома, улица Дровяная, дом 49	44:27:070613:79	Костромская область, город Кострома, улица Дровяная, дом 49
			44:27:070613:56	Костромская область, город Кострома, улица Дровяная, дом 49
			44:27:070613:192	Костромская область, город Кострома, улица Дровяная, дом 49
			44:00:000000:13619	Костромская область, город Кострома
6	44:27:070613:16	Костромская область, город Кострома, улица Дровяная, дом 49	Сведения в ЕГРН отсутствуют	-
7	44:27:070613:17	Костромская область, город Кострома, улица Дровяная, дом 49	Сведения в ЕГРН отсутствуют	-
8	44:27:070613:77	Костромская область, город Кострома, земельный участок, ограниченный границами земельного участка по ул. Дровяной, 38, улицей Дровяной, границами участка по улице Дровяной, 49, набережной реки Волги	Сведения в ЕГРН отсутствуют	-
9	44:07:110901:117 входящий в состав единого землепользования с кадастровым номером 44:07:000000:500	Костромская область, Костромской район, ГУСП СВХ "Пригородный"	44:07:000000:2819	Костромская область, Костромской район, СНТ Надежда, участок № 214, газопровод-ввод к жилому дому
10	44:07:110903:10	Костромская область, Костромской район, некоммерческое садоводческое товарищество «Надежда» (Средняковское), участок № 188	44:07:110903:339	Костромская область, Костромской район, некоммерческое садоводческое товарищество «Надежда» (Средняковское), участок № 188
11	44:07:110903:341	Костромская область, Костромской район, некоммерческое садоводческое товарищество «Надежда» (Средняковское),	Сведения в ЕГРН отсутствуют	-

		участок № 174		
12	44:07:110903:110	Костромская область, Костромской район, Средняковское сельское поселение, некоммерческое садоводческое товарищество "Надежда", участок № 176	44:07:110903:197	Костромская область, Костромской район, Средняковское сельское поселение, некоммерческое садоводческое товарищество "Надежда", участок № 176
13	44:07:110903:109	Костромская область, Костромской район, некоммерческое садоводческое товарищество «Надежда» (Средняковское), участок № 177	44:07:110903:332	Костромская область, Костромской район, некоммерческое садоводческое товарищество «Надежда» (Средняковское), участок № 177
14	44:07:110903:177	Костромская область, Костромской район, некоммерческое садоводческое товарищество «Надежда» (Средняковское), участок № 178	Сведения в ЕГРН отсутствуют	-
15	44:07:110903:108	Костромская область, Костромской район, некоммерческое садоводческое товарищество «Надежда» (Средняковское), участок № 179	44:07:110903:289	Костромская область, Костромской район, Средняковское сельское поселение, садоводческое товарищество "Надежда", участок № 179
			44:07:110903:325	Костромская область, Костромской район, Средняковское сельское поселение, садоводческое товарищество "Надежда", участок № 179
16	44:07:110903:161	Костромская область, Костромской район, некоммерческое садоводческое товарищество «Надежда» (Средняковское), участок № 180	Сведения в ЕГРН отсутствуют	-
17	44:07:110903:91	Костромская область, Костромской район, некоммерческое садоводческое товарищество	44:07:110903:340	Костромская область, Костромской район, Средняковское сельское поселение, территория СНТ «Надежда», з/у 192

		«Надежда» (Средняковское), участок № 192	44:07:110903:271	Костромская область, Костромской район, Средняковское сельское поселение, территория СНТ «Надежда», з/у 192
18	44:07:110903:90	Костромская область, Костромской район, некоммерческое садоводческое товарищество «Надежда» (Средняковское), участок № 191	44:07:110903:207	Костромская область, Костромской район, некоммерческое садоводческое товарищество «Надежда» (Средняковское), участок № 191
19	44:07:110903:89	Костромская область, Костромской район, некоммерческое садоводческое товарищество «Надежда» (Средняковское), участок № 190	44:07:110903:254	Костромская область, Костромской район, некоммерческое садоводческое товарищество «Надежда» (Средняковское), участок № 190
20	44:07:110903:88	Костромская область, Костромской район, некоммерческое садоводческое товарищество «Надежда» (Средняковское), участок № 189	44:07:110903:363 44:07:110903:253	Костромская область, Костромской район, некоммерческое садоводческое товарищество «Надежда» (Средняковское), участок № 189
21	44:07:110903:163	Костромская область, Костромской район, некоммерческое садоводческое товарищество «Надежда» (Средняковское) Местоположение границ земельного участка не установлено в соответствии с действующим законодательством	Сведения в ЕГРН отсутствуют	-

При оформлении разрешения на использование земель, государственная собственность на которые не разграничена, в соответствии со статьями 39.33, 39.36 главы V.6 Земельного кодекса Российской Федерации, образование и постановка на государственный кадастровый учет земельных участков, указанных в Таблице 2, не осуществляется. При этом использование земель осуществляется в границах, соответствующих координатам характерных точек земельных участков, указанных в Таблице 2.

6. Перечень образуемых частей земельных участков

№ п/п	Условный номер части земельного участка	Площадь земельного участка, м ²	Характеристика части земельного участка	Местоположение образуемого земельного участка
1	44:27:070709:23/чзу1	959	Сервитут	Костромская область, город Кострома, улица Юбилейная, дом 65
2	44:27:070709:23/чзу2	214	Сервитут	Костромская область, город Кострома, улица Юбилейная, дом 65
3	44:27:070709:19/чзу1	5228	Публичный сервитут	Костромская область, город Кострома, шоссе Васильевское
4	44:27:070613:78/чзу1	97	Публичный сервитут	Костромская область, город Кострома, улица Дровяная, дом 47а
5	44:27:070613:13/чзу1	40	Публичный сервитут	Костромская область, город Кострома, улица Дровяная, дом 49
6	44:27:070613:16/чзу1	131	Сервитут	Костромская область, город Кострома, улица Дровяная, дом 49
7	44:27:070613:17/чзу1	2323	Публичный сервитут	Костромская область, город Кострома, улица Дровяная, дом 49
8	44:27:070613:20/чзу1	885	Публичный сервитут	Костромская область, город Кострома, улица Дровяная, дом 49
9	44:27:070613:77/чзу1	6	Публичный сервитут	Костромская область, Костромской район, город Кострома, земельный участок ограниченный границами земельного участка по ул. Дровяной, 38, улицей Дровяной, границами участка по улице Дровяной, 49, набережной реки Волги
10	44:07:110903:10/чзу1	25	Публичный сервитут	Костромская область, Костромской район, некоммерческое садоводческое товарищество "Надежда", участок № 188
11	44:07:110903:341/чзу1	49	Публичный сервитут	Костромская область, Костромской район, некоммерческое садоводческое товарищество "Надежда", участок № 174
12	44:07:110903:110/чзу1	43	Публичный сервитут	Костромская область, Костромской район, некоммерческое садоводческое товарищество "Надежда", участок № 176

13	44:07:110903:109/чзу1	40	Публичный сервитут	Костромская область, Костромской район, некоммерческое садоводческое товарищество "Надежда", участок № 177
14	44:07:110903:177/чзу1	37	Публичный сервитут	Костромская область, Костромской район, некоммерческое садоводческое товарищество "Надежда", участок № 178
15	44:07:110903:108/чзу1	43	Публичный сервитут	Костромская область, Костромской район, некоммерческое садоводческое товарищество "Надежда", участок № 179
16	44:07:110903:161/чзу1	32	Публичный сервитут	Костромская область, Костромской район, некоммерческое садоводческое товарищество "Надежда", участок № 180
17	44:07:000000:500/чзу1	1079	Сервитут	Костромская область, Костромской район, ГУСП СВХ "Пригородный"
18	44:07:110903:88/чзу1	13	Публичный сервитут	Костромская область, Костромской район, некоммерческое садоводческое товарищество "Надежда", участок № 189
19	44:07:110903:89/чзу1	11	Публичный сервитут	Костромская область, Костромской район, некоммерческое садоводческое товарищество "Надежда", участок № 190
20	44:07:110903:90/чзу1	14	Публичный сервитут	Костромская область, Костромской район, некоммерческое садоводческое товарищество "Надежда", участок № 191
21	44:07:110903:91/чзу1	10	Публичный сервитут	Костромская область, Костромской район, некоммерческое садоводческое товарищество "Надежда", участок № 192
22	44:27:070709:19/чзу2	4963	Публичный сервитут	Костромская область, город Кострома, шоссе Васильевское

23	44:27:070613:77/чзу2	36	Публичный сервитут	Костромская область, Костромской район, город Кострома, земельный участок ограниченный границами земельного участка по ул. Дровяной, 38, улицей Дровяной, границами участка по улице Дровяной, 49, набережной реки Волги
24	44:27:070709:23/чзу3	1145	Сервитут	Костромская область, город Кострома, улица Юбилейная, дом 65

После завершения строительства линейного объекта, перед вводом его в эксплуатацию и государственной регистрацией права на сооружение, в соответствии с действующим законодательством, необходимо установление зоны с особыми условиями использования территории — охранной зоны канализации.

Для планируемого линейного объекта напорной канализации ширина зоны с особыми условиями принята 10 метров по 5 метров в каждую сторону (на основании таб. 12.5, СП 42.13330.2016 Градостроительство. Планировка и застройка городских и сельских поселений).

7. Вид разрешенного использования образуемых земельных участков, предназначенных для размещения линейных объектов и объектов капитального строительства, проектируемых в составе линейного объекта, а также существующих земельных участков, занятых линейными объектами и объектами капитального строительства, входящими в состав линейных объектов, в соответствии с проектом планировки территории.

Таблица 4

№ п/п	Кадастровый/условный номер образуемого земельного участка	Наименование вида разрешенного использования образуемого/существующего земельного участка	Код вида разрешенного использования
1	:ЗУ1	Коммунальное обслуживание	3.1
2	:ЗУ2	Коммунальное обслуживание	3.1
3	:ЗУ3	Коммунальное обслуживание	3.1
4	:ЗУ4	Коммунальное обслуживание	3.1
5	:ЗУ5	Коммунальное обслуживание	3.1
6	:ЗУ6	Коммунальное обслуживание	3.1
7	44:27:070709:23	Для эксплуатации очистных сооружений канализации	-
8	44:27:070709:19	Для организации работы по проектированию территориальных схем инженерных и транспортных инфраструктур	-
9	44:27:070613:20	Для эксплуатации водонапорной башни	-
10	44:27:070613:16	Для расширения территории производственной базы	-
11	44:27:070613:17	Для эксплуатации производственной базы	-

12	44:07:000000:500	Для сельскохозяйственного производства	-
----	------------------	--	---

8. Перечень координат характерных точек образуемых земельных участков

Таблица 5

Сведения о характерных точках границ образуемого земельного участка с условным номером :ЗУ1			
Обозначение характерных точек границ	Координаты, м		Средняя квадратическая погрешность положения характерной точки (Мт), м
	X	Y	
1	2	3	4
н67	286009.83	1216386.83	0.10
н68	285978.96	1216393.76	0.10
н69	285876.53	1216419.82	0.10
н70	285863.70	1216398.57	0.10
н42	285846.53	1216361.59	0.10
22	285854.27	1216357.87	0.10
н61	285857.40	1216356.36	0.10
н71	285874.30	1216392.97	0.10
н72	285882.17	1216406.01	0.10
н73	285975.89	1216382.15	0.10
н74	286006.40	1216375.28	0.10
н67	286009.83	1216386.83	0.10

Таблица 6

Сведения о характерных точках границ образуемого земельного участка с условным номером :ЗУ2			
Обозначение характерных точек границ	Координаты, м		Средняя квадратическая погрешность положения характерной точки (Мт), м
	X	Y	
1	2	3	4
н62	285837.71	1216313.67	0.10
28	285837.19	1216314.10	0.10
27	285837.12	1216313.94	0.10
26	285831.76	1216315.41	0.10
25	285831.02	1216313.35	0.10
24	285836.20	1216311.91	0.10
23	285834.98	1216307.48	0.10
н62	285837.71	1216313.67	0.10

Таблица 7

Сведения о характерных точках границ образуемого земельного участка с условным номером :ЗУ3			
Обозначение характерных точек границ	Координаты, м		Средняя квадратическая погрешность положения характерной точки (Мт), м
	X	Y	

1	2	3	4
9	285831.30	1216300.98	0.10
11	285804.92	1216279.93	0.10
10	285807.57	1216274.59	0.10
9	285831.30	1216300.98	0.10

Таблица 8

Сведения о характерных точках границ образуемого земельного участка с условным номером :ЗУ4			
Обозначение характерных точек границ	Координаты, м		Средняя квадратическая погрешность положения характерной точки (Мт), м
	X	Y	
1	2	3	4
40	285661.87	1216092.67	0.10
н87	285671.30	1216103.58	0.10
н96	285671.66	1216104.35	0.10
н15	285681.70	1216116.51	0.10
н14	285672.26	1216123.95	0.10
н97	285661.36	1216110.70	0.10
н98	285655.24	1216097.40	0.10
40	285661.87	1216092.67	0.10

Таблица 9

Сведения о характерных точках границ образуемого земельного участка с условным номером :ЗУ5			
Обозначение характерных точек границ	Координаты, м		Средняя квадратическая погрешность положения характерной точки (Мт), м
	X	Y	
1	2	3	4
н99	285285.43	1215264.84	0.10
н100	285275.25	1215271.71	0.10
н101	285266.22	1215252.06	0.10
н102	285267.74	1215250.69	0.10
н103	285274.44	1215240.93	0.10
н99	285285.43	1215264.84	0.10

Таблица 10

Сведения о характерных точках границ образуемого земельного участка с условным номером :ЗУ6			
Обозначение характерных точек границ	Координаты, м		Средняя квадратическая погрешность положения характерной точки (Мт), м
	X	Y	
1	2	3	4
н103	285274.44	1215240.93	0.20
н102	285267.74	1215250.69	0.20
н101	285266.22	1215252.06	0.20
н104	285252.20	1215221.59	0.20
н105	285253.61	1215220.70	0.20
н12	285224.93	1215186.86	0.20

18	285225.93	1215186.11	0.20
4	285214.29	1215171.07	0.20
5	285202.08	1215156.19	0.20
н4	285200.25	1215157.73	0.20
н19	285196.99	1215153.89	0.20
19	285198.53	1215152.61	0.20
6	285186.87	1215138.72	0.20
7	285175.50	1215124.87	0.20
8	285164.09	1215111.23	0.20
н7	285162.16	1215112.81	0.20
н51	285150.17	1215098.66	0.20
31	285151.90	1215097.12	0.20
33	285141.48	1215084.47	0.20
32	285138.06	1215081.74	0.20
н52	285136.86	1215082.94	0.20
н106	285118.76	1215061.58	0.20
н107	285117.49	1215062.67	0.20
н54	285090.61	1215031.01	0.20
н53	285097.14	1215019.93	0.20
н108	285126.67	1215054.77	0.20
н109	285125.43	1215055.83	0.20
н66	285145.78	1215079.84	0.20
39	285145.55	1215080.04	0.20
38	285156.09	1215093.40	0.20
37	285168.31	1215107.38	0.20
36	285179.94	1215121.07	0.20
3	285191.51	1215135.08	0.20
2	285190.80	1215135.72	0.20
1	285202.31	1215148.23	0.20
н2	285203.54	1215148.01	0.20
н110	285261.08	1215215.91	0.20
н111	285262.53	1215215.04	0.20
н103	285274.44	1215240.93	0.20

9. Перечень координат характерных точек образуемых частей земельных участков

Таблица 11

Сведения о характерных точках границ образуемой части земельного участка с условным номером 44:07:110903:10/чзу1			
Обозначение характерных точек границ	Координаты, м		Средняя квадратическая погрешность положения характерной точки (Mт), м
	X	Y	
1	2	3	4
н1	285192.14	1215134.55	0.20
н2	285203.54	1215148.01	0.20
1	285202.31	1215148.23	0.20

2	285190.80	1215135.72	0.20
3	285191.51	1215135.08	0.20
н1	285192.14	1215134.55	0.20

Таблица 12

Сведения о характерных точках границ образуемой части земельного участка с условным номером 44:07:110903:108/чзу1			
Обозначение характерных точек границ	Координаты, м		Средняя квадратическая погрешность положения характерной точки (Mt), м
	X	Y	
1	2	3	4
4	285214.29	1215171.07	0.20
н3	285212.52	1215172.22	0.20
н4	285200.25	1215157.73	0.20
5	285202.08	1215156.19	0.20
4	285214.29	1215171.07	0.20

Таблица 13

Сведения о характерных точках границ образуемой части земельного участка с условным номером 44:07:110903:109/чзу1			
Обозначение характерных точек границ	Координаты, м		Средняя квадратическая погрешность положения характерной точки (Mt), м
	X	Y	
1	2	3	4
6	285186.87	1215138.72	0.20
н5	285185.27	1215140.06	0.20
н6	285173.68	1215126.38	0.20
7	285175.50	1215124.87	0.20
6	285186.87	1215138.72	0.20

Таблица №14

Сведения о характерных точках границ образуемой части земельного участка с условным номером 44:07:110903:110/чзу1			
Обозначение характерных точек границ	Координаты, м		Средняя квадратическая погрешность положения характерной точки (Mt), м
	X	Y	
1	2	3	4
7	285175.50	1215124.87	0.20
н6	285173.68	1215126.38	0.20
н7	285162.16	1215112.81	0.20
8	285164.09	1215111.23	0.20
7	285175.50	1215124.87	0.20

Таблица 15

Сведения о характерных точках границ образуемой части земельного участка с условным номером 44:27:070613:13/чзу1			
--	--	--	--

Обозначение характерных точек границ	Координаты, м		Средняя квадратическая погрешность положения характерной точки (Mt), м
	X	Y	
1	2	3	4
9	285831.30	1216300.98	0.10
10	285807.57	1216274.59	0.10
н8	285809.24	1216273.07	0.10
9	285831.30	1216300.98	0.10

Таблица 16

Сведения о характерных точках границ образуемой части земельного участка с условным номером 44:27:070613:16/чзу1			
Обозначение характерных точек границ	Координаты, м		Средняя квадратическая погрешность положения характерной точки (Mt), м
	X	Y	
1	2	3	4
н8	285809.24	1216273.07	0.10
10	285807.57	1216274.59	0.10
11	285804.92	1216279.93	0.10
12	285802.88	1216284.06	0.10
н9	285802.76	1216284.31	0.10
н10	285799.79	1216280.52	0.10
13	285800.06	1216279.89	0.10
14	285801.96	1216275.53	0.10
15	285802.90	1216273.35	0.10
16	285795.83	1216262.77	0.10
17	285794.02	1216260.06	0.10
н11	285796.69	1216256.94	0.10
н8	285809.24	1216273.07	0.10

Таблица 17

Сведения о характерных точках границ образуемой части земельного участка с условным номером 44:07:110903:161/чзу1			
Обозначение характерных точек границ	Координаты, м		Средняя квадратическая погрешность положения характерной точки (Mt), м
	X	Y	
1	2	3	4
18	285225.93	1215186.11	0.20
н12	285224.93	1215186.86	0.20
н3	285212.52	1215172.22	0.20
4	285214.29	1215171.07	0.20
18	285225.93	1215186.11	0.20

Таблица 18

Сведения о характерных точках границ образуемой части земельного участка с условным номером 44:27:070613:17/чзу1			
--	--	--	--

Обозначение характерных точек границ	Координаты, м		Средняя квадратическая погрешность положения характерной точки (Mt), м
	X	Y	
1	2	3	4
н11	285796.69	1216256.94	0.10
17	285794.02	1216260.06	0.10
16	285795.83	1216262.77	0.10
15	285802.90	1216273.35	0.10
14	285801.96	1216275.53	0.10
13	285800.06	1216279.89	0.10
н10	285799.79	1216280.52	0.10
н13	285776.04	1216250.02	0.10
н14	285672.26	1216123.95	0.10
н15	285681.70	1216116.51	0.10
н16	285760.79	1216212.55	0.10
н17	285774.49	1216229.17	0.10
н18	285785.86	1216243.02	0.10
н11	285796.69	1216256.94	0.10

Таблица 19

Сведения о характерных точках границ образуемой части земельного участка с условным номером 44:07:110903:177/чзу1			
Обозначение характерных точек границ	Координаты, м		Средняя квадратическая погрешность положения характерной точки (Mt), м
	X	Y	
1	2	3	4
6	285186.87	1215138.72	0.20
19	285198.53	1215152.61	0.20
н19	285196.99	1215153.89	0.20
н5	285185.27	1215140.06	0.20
6	285186.87	1215138.72	0.20

Таблица 20

Сведения о характерных точках границ образуемой части земельного участка с условным номером 44:27:070709:19/чзу1			
Обозначение характерных точек границ	Координаты, м		Средняя квадратическая погрешность положения характерной точки (Mt), м
	X	Y	
1	2	3	4
н20	286729.38	1216355.85	0.10
н21	286729.28	1216366.86	0.10
н22	286729.54	1216376.13	0.10
20	286727.64	1216375.96	0.10
21	286724.55	1216375.69	0.10
н23	286719.50	1216375.25	0.10
н24	286719.42	1216372.21	0.10
н25	286492.63	1216370.49	0.10

н26	286409.79	1216378.75	0.10
н27	286410.31	1216384.91	0.10
н28	286397.95	1216387.08	0.10
н29	286393.33	1216333.22	0.10
н30	286403.34	1216332.90	0.10
н31	286405.91	1216362.70	0.10
н32	286487.65	1216356.68	0.10
н33	286487.17	1216323.47	0.10
н34	286497.16	1216323.13	0.10
н35	286497.65	1216356.44	0.10
н36	286682.75	1216361.33	0.10
н37	286682.83	1216353.37	0.10
н38	286693.62	1216353.46	0.10
н39	286693.55	1216361.49	0.10
н40	286718.53	1216361.66	0.10
н41	286718.58	1216355.83	0.10
н20	286729.38	1216355.85	0.10

Таблица 21

Сведения о характерных точках границ образуемой части земельного участка с условным номером 44:27:070613:20/чзу1			
Обозначение характерных точек границ	Координаты, м		Средняя квадратическая погрешность положения характерной точки (Mt), м
	X	Y	
1	2	3	4
22	285854.27	1216357.87	0.10
н42	285846.53	1216361.59	0.10
н43	285822.34	1216309.46	0.10
н9	285802.76	1216284.31	0.10
12	285802.88	1216284.06	0.10
11	285804.92	1216279.93	0.10
9	285831.30	1216300.98	0.10
н44	285833.18	1216303.77	0.10
23	285834.98	1216307.48	0.10
24	285836.20	1216311.91	0.10
25	285831.02	1216313.35	0.10
26	285831.76	1216315.41	0.10
27	285837.12	1216313.94	0.10
28	285837.19	1216314.10	0.10
29	285840.44	1216322.43	0.10
30	285853.79	1216356.67	0.10
22	285854.27	1216357.87	0.10

Таблица 22

Сведения о характерных точках границ образуемой части земельного участка с условным номером 44:27:070709:23/чзу1			
--	--	--	--

Обозначение характерных точек границ	Координаты, м		Средняя квадратическая погрешность положения характерной точки (Mt), м
	X	Y	
1	2	3	4
н22	286729.54	1216376.13	0.10
н45	286731.38	1216442.75	0.10
н46	286733.37	1216442.82	0.10
н47	286733.04	1216461.11	0.10
н48	286717.35	1216460.71	0.10
н49	286717.50	1216442.37	0.10
н50	286721.37	1216442.46	0.10
н23	286719.50	1216375.25	0.10
21	286724.55	1216375.69	0.10
20	286727.64	1216375.96	0.10
н22	286729.54	1216376.13	0.10

Таблица 23

Сведения о характерных точках границ образуемой части земельного участка с условным номером 44:07:110903:341/чзуп			
Обозначение характерных точек границ	Координаты, м		Средняя квадратическая погрешность положения характерной точки (Mt), м
	X	Y	
1	2	3	4
31	285151.90	1215097.12	0.20
н51	285150.17	1215098.66	0.20
н52	285136.86	1215082.94	0.20
32	285138.06	1215081.74	0.20
33	285141.48	1215084.47	0.20
31	285151.90	1215097.12	0.20

Таблица 24

Сведения о характерных точках границ образуемой части земельного участка с условным номером 44:07:000000:500/чзуп			
Обозначение характерных точек границ	Координаты, м		Средняя квадратическая погрешность положения характерной точки (Mt), м
	X	Y	
1	2	3	4
н53	285097.14	1215019.93	2.50
н54	285090.61	1215031.01	2.50
н55	285072.10	1215009.17	2.50
н56	285075.46	1214968.28	2.50
н57	285060.57	1214951.92	2.50
н58	285070.71	1214945.26	2.50
н59	285088.04	1214964.30	2.50
н60	285084.67	1215005.22	2.50
н53	285097.14	1215019.93	2.50

Таблица 25

Сведения о характерных точках границ образуемой части земельного участка с условным номером 44:27:070613:77/чзу1			
Обозначение характерных точек границ	Координаты, м		Средняя квадратическая погрешность положения характерной точки (Mt), м
	X	Y	
1	2	3	4
н17	285774.49	1216229.17	0.10
34	285774.31	1216229.37	0.10
35	285772.39	1216227.41	0.10
н16	285760.79	1216212.55	0.10
н17	285774.49	1216229.17	0.10

Таблица 26

Сведения о характерных точках границ образуемой части земельного участка с условным номером 44:27:070613:78/чзу1			
Обозначение характерных точек границ	Координаты, м		Средняя квадратическая погрешность положения характерной точки (Mt), м
	X	Y	
1	2	3	4
нб1	285857.40	1216356.36	0.10
22	285854.27	1216357.87	0.10
30	285853.79	1216356.67	0.10
29	285840.44	1216322.43	0.10
28	285837.19	1216314.10	0.10
нб2	285837.71	1216313.67	0.10
нб1	285857.40	1216356.36	0.10

Таблица 27

Сведения о характерных точках границ образуемой части земельного участка с условным номером 44:07:110903:88/чзу1			
Обозначение характерных точек границ	Координаты, м		Средняя квадратическая погрешность положения характерной точки (Mt), м
	X	Y	
1	2	3	4
нб3	285180.39	1215120.68	0.20
н1	285192.14	1215134.55	0.20
3	285191.51	1215135.08	0.20
36	285179.94	1215121.07	0.20
нб3	285180.39	1215120.68	0.20

Таблица 28

Сведения о характерных точках границ образуемой части земельного участка с условным номером 44:07:110903:89/чзу1			
---	--	--	--

Обозначение характерных точек границ	Координаты, м		Средняя квадратическая погрешность положения характерной точки (Mt), м
	X	Y	
1	2	3	4
н64	285168.79	1215106.99	0.20
н63	285180.39	1215120.68	0.20
36	285179.94	1215121.07	0.20
37	285168.31	1215107.38	0.20
н64	285168.79	1215106.99	0.20

Таблица 29

Сведения о характерных точках границ образуемой части земельного участка с условным номером 44:07:110903:90/чзу1			
Обозначение характерных точек границ	Координаты, м		Средняя квадратическая погрешность положения характерной точки (Mt), м
	X	Y	
1	2	3	4
н65	285156.77	1215092.80	0.20
н64	285168.79	1215106.99	0.20
37	285168.31	1215107.38	0.20
38	285156.09	1215093.40	0.20
н65	285156.77	1215092.80	0.20

Таблица 30

Сведения о характерных точках границ образуемой части земельного участка с условным номером 44:07:110903:91/чзу1			
Обозначение характерных точек границ	Координаты, м		Средняя квадратическая погрешность положения характерной точки (Mt), м
	X	Y	
1	2	3	4
н66	285145.78	1215079.84	0.20
н65	285156.77	1215092.80	0.20
38	285156.09	1215093.40	0.20
39	285145.55	1215080.04	0.20
н66	285145.78	1215079.84	0.20

Таблица 31

Сведения о характерных точках границ образуемой части земельного участка с условным номером 44:27:070709:19/чзу2			
Обозначение характерных точек границ	Координаты, м		Средняя квадратическая погрешность положения характерной точки (Mt), м
	X	Y	
1	2	3	4
н75	286375.12	1216391.07	0.10
н76	286374.39	1216386.59	0.10
н77	286343.43	1216391.27	0.10

н78	286272.39	1216327.87	0.10
н67	286009.83	1216386.83	0.10
н74	286006.40	1216375.28	0.10
н79	286275.78	1216314.82	0.10
н80	286347.22	1216378.57	0.10
н81	286384.75	1216372.90	0.10
н82	286387.37	1216388.93	0.10
н75	286375.12	1216391.07	0.10

Таблица 32

Сведения о характерных точках границ образуемой части земельного участка с условным номером 44:27:070709:23/чзу2			
Обозначение характерных точек границ	Координаты, м		Средняя квадратическая погрешность положения характерной точки (Mt), м
	X	Y	
1	2	3	4
н27	286410.31	1216384.91	0.10
н83	286411.32	1216396.80	0.10
н84	286408.84	1216397.01	0.10
н85	286409.46	1216404.17	0.10
н86	286399.49	1216405.01	0.10
н28	286397.95	1216387.08	0.10
н27	286410.31	1216384.91	0.10

Таблица 33

Сведения о характерных точках границ образуемой части земельного участка с условным номером 44:27:070613:77/чзу2			
Обозначение характерных точек границ	Координаты, м		Средняя квадратическая погрешность положения характерной точки (Mt), м
	X	Y	
1	2	3	4
н87	285671.30	1216103.58	0.10
40	285661.87	1216092.67	0.10
41	285660.65	1216091.35	0.10
н88	285664.63	1216089.10	0.10
н89	285665.19	1216090.29	0.10
н87	285671.30	1216103.58	0.10

Таблица 34

Сведения о характерных точках границ образуемой части земельного участка с условным номером 44:27:070709:23/чзу3			
Обозначение характерных точек границ	Координаты, м		Средняя квадратическая погрешность положения характерной точки (Mt), м
	X	Y	
1	2	3	4
н90	286411.45	1216427.40	0.10

н91	286433.72	1216425.49	0.10
н92	286434.58	1216435.45	0.10
н93	286383.02	1216439.87	0.10
н75	286375.12	1216391.07	0.10
н82	286387.37	1216388.93	0.10
н94	286392.79	1216421.97	0.10
н95	286410.85	1216420.42	0.10
н90	286411.45	1216427.40	0.10

10. Сведения о границах территории, применительно к которой осуществляется подготовка проекта межевания территории

Таблица 35

Обозначение характерных точек границ	Координаты, м		Средняя квадратическая погрешность положения характерной точки (Mt), м
	X	Y	
1	2	3	4
т.1	286729.38	1216355.85	0.10
т.2	286729.28	1216366.86	0.10
т.3	286729.54	1216376.13	0.10
т.4	286731.38	1216442.75	0.10
т.5	286733.37	1216442.82	0.10
т.6	286733.04	1216461.11	0.10
т.7	286717.35	1216460.71	0.10
т.8	286717.50	1216442.37	0.10
т.9	286721.37	1216442.46	0.10
т.10	286719.50	1216375.25	0.10
т.11	286719.42	1216372.21	0.10
т.12	286492.63	1216370.49	0.10
т.13	286409.79	1216378.75	0.10
т.14	286410.31	1216384.91	0.10
т.15	286411.32	1216396.80	0.10
т.16	286433.25	1216394.91	0.10
т.17	286435.86	1216425.30	0.10
т.18	286433.72	1216425.49	0.10
т.19	286434.58	1216435.45	0.10
т.20	286383.02	1216439.87	0.10
т.21	286375.12	1216391.07	0.10
т.22	286374.39	1216386.59	0.10
т.23	286343.43	1216391.27	0.10
т.24	286272.39	1216327.87	0.10
т.25	286009.83	1216386.83	0.10
т.26	285978.96	1216393.76	0.10
т.27	285876.53	1216419.82	0.10
т.28	285863.70	1216398.57	0.10
т.29	285846.53	1216361.59	0.10
т.30	285822.34	1216309.46	0.10
т.31	285802.76	1216284.31	0.10
т.32	285799.79	1216280.52	0.10
т.33	285776.04	1216250.02	0.10

T.34	285672.26	1216123.95	0.10
T.35	285661.36	1216110.70	0.10
T.36	285655.24	1216097.40	0.10
T.37	285470.06	1215695.01	0.10
T.38	285275.25	1215271.71	0.10
T.39	285266.22	1215252.06	0.10
T.40	285252.20	1215221.59	0.10
T.41	285253.61	1215220.70	0.10
T.42	285224.93	1215186.86	0.10
T.43	285212.52	1215172.22	0.10
T.44	285200.25	1215157.73	0.10
T.45	285196.99	1215153.89	0.10
T.46	285185.27	1215140.06	0.10
T.47	285173.68	1215126.38	0.10
T.48	285162.16	1215112.81	0.10
T.49	285150.17	1215098.66	0.10
T.50	285136.86	1215082.94	0.10
T.51	285118.76	1215061.58	0.10
T.52	285117.49	1215062.67	0.10
T.53	285090.61	1215031.01	0.10
T.54	285072.10	1215009.17	0.10
T.55	285075.46	1214968.28	0.10
T.56	285060.57	1214951.92	0.10
T.57	285070.71	1214945.26	0.10
T.58	285088.04	1214964.30	0.10
T.59	285084.67	1215005.22	0.10
T.60	285097.14	1215019.93	0.10
T.61	285126.67	1215054.77	0.10
T.62	285125.43	1215055.83	0.10
T.63	285145.78	1215079.84	0.10
T.64	285156.77	1215092.80	0.10
T.65	285168.79	1215106.99	0.10
T.66	285180.39	1215120.68	0.10
T.67	285192.14	1215134.55	0.10
T.68	285203.54	1215148.01	0.10
T.69	285261.08	1215215.91	0.10
T.70	285262.53	1215215.04	0.10
T.71	285274.44	1215240.93	0.10
T.72	285285.43	1215264.84	0.10
T.73	285480.97	1215689.79	0.10
T.74	285664.63	1216089.10	0.10
T.75	285665.19	1216090.29	0.10
T.76	285671.30	1216103.58	0.10
T.77	285671.66	1216104.35	0.10
T.78	285681.70	1216116.51	0.10
T.79	285760.79	1216212.55	0.10
T.80	285774.49	1216229.17	0.10
T.81	285785.86	1216243.02	0.10
T.82	285796.69	1216256.94	0.10
T.83	285809.24	1216273.07	0.10
T.84	285831.30	1216300.98	0.10
T.85	285833.18	1216303.77	0.10
T.86	285834.98	1216307.48	0.10
T.87	285837.71	1216313.67	0.10
T.88	285857.40	1216356.36	0.10

T.89	285874.30	1216392.97	0.10
T.90	285882.17	1216406.01	0.10
T.91	285975.89	1216382.15	0.10
T.92	286006.40	1216375.28	0.10
T.93	286275.78	1216314.82	0.10
T.94	286347.22	1216378.57	0.10
T.95	286384.75	1216372.90	0.10
T.96	286387.37	1216388.93	0.10
T.97	286392.79	1216421.97	0.10
T.98	286410.85	1216420.42	0.10
T.99	286409.46	1216404.17	0.10
T.100	286399.49	1216405.01	0.10
T.101	286397.95	1216387.08	0.10
T.102	286393.33	1216333.22	0.10
T.103	286403.34	1216332.90	0.10
T.104	286405.91	1216362.70	0.10
T.105	286487.65	1216356.68	0.10
T.106	286487.17	1216323.47	0.10
T.107	286497.16	1216323.13	0.10
T.108	286497.65	1216356.44	0.10
T.109	286682.75	1216361.33	0.10
T.110	286682.83	1216353.37	0.10
T.111	286693.62	1216353.46	0.10
T.112	286693.55	1216361.49	0.10
T.113	286718.53	1216361.66	0.10
T.114	286718.58	1216355.83	0.10
T.1	286729.38	1216355.85	0.10
