



## ГЛАВА ГОРОДА КОСТРОМЫ

# ПОСТАНОВЛЕНИЕ

15 августа 2023 года

№ 94

### **О назначении публичных слушаний по проекту межевания территории, ограниченной шоссе Кинешемским, улицами Щербины Петра, Станкостроительной**

Рассмотрев обращение главы Администрации города Костромы от 04 августа 2023 года № 24исх-3485/23, в целях соблюдения права человека на благоприятные условия жизнедеятельности, прав и законных интересов правообладателей земельных участков и объектов капитального строительства, в соответствии со статьями 5<sup>1</sup> и 46 Градостроительного кодекса Российской Федерации, Федеральным законом от 6 октября 2003 года № 131-ФЗ "Об общих принципах организации местного самоуправления в Российской Федерации", Порядком организации и проведения публичных слушаний, общественных обсуждений по проектам муниципальных правовых актов города Костромы в сфере градостроительной деятельности, Правилами землепользования и застройки города Костромы, руководствуясь статьями 20, 37 и 56 Устава города Костромы,

#### **ПОСТАНОВЛЯЮ:**

1. Назначить публичные слушания по проекту межевания территории, ограниченной шоссе Кинешемским, улицами Щербины Петра, Станкостроительной (приложение 1), в форме собрания участников публичных слушаний по проекту муниципального правового акта в Администрации города Костромы.

2. Определить организатором публичных слушаний по проекту межевания территории, ограниченной шоссе Кинешемским, улицами Щербины Петра, Станкостроительной, - Комиссию по рассмотрению документации по планировке территории города Костромы.

3. Назначить проведение собрания участников публичных слушаний на 5 сентября 2023 года в период с 10.00 до 11.30 часов по адресу: Российская Федерация, Костромская область, городской округ город Кострома, город Кострома, площадь Конституции, дом 2, 3 этаж, кабинет 306.

4. Утвердить прилагаемые:

1) границы территории, в пределах которых проводятся публичные слушания по проекту межевания территории, ограниченной шоссе Кинешемским, улицами Щербины Петра, Станкостроительной (приложение 2);

2) повестку собрания участников публичных слушаний по проекту межевания территории, ограниченной шоссе Кинешемским, улицами Щербины Петра, Станкостроительной (приложение 3);

3) оповещение о начале публичных слушаний (приложение 4).

5. Опубликовать 18 августа 2023 года в порядке, установленном для официального опубликования муниципальных правовых актов города Костромы, иной официальной информации, и разместить на официальном сайте Думы города Костромы в информационно-телекоммуникационной сети "Интернет":

1) настоящее постановление;

2) проект постановления Администрации города Костромы "Об утверждении документации по планировке территории, ограниченной шоссе Кинешемским, улицами Щербины Петра, Станкостроительной".

6. С 28 августа 2023 года разместить на официальном сайте Администрации города Костромы в информационно-телекоммуникационной сети "Интернет":

1) проект постановления Администрации города Костромы "Об утверждении документации по планировке территории, ограниченной шоссе Кинешемским, улицами Щербины Петра, Станкостроительной";

2) проект межевания территории, ограниченной шоссе Кинешемским, улицами Щербины Петра, Станкостроительной.

7. Не позднее 18 августа 2023 года разместить и до 5 сентября 2023 года распространять оповещение о начале публичных слушаний на информационных стендах, находящихся в муниципальной собственности.

8. Настоящее постановление вступает в силу со дня его подписания и подлежит официальному опубликованию.

Глава города Костромы

Ю. В. Журин

Копия верна:  
Начальник общего отдела  
аппарата Думы города Костромы



С. В. Жарова

**УТВЕРЖДЕНА**  
постановлением Администрации  
города Костромы  
от \_\_\_\_\_ года № \_\_\_\_\_

**ДОКУМЕНТАЦИЯ ПО ПЛАНИРОВКЕ ТЕРРИТОРИИ, ОГРАНИЧЕННОЙ  
ШОССЕ КИНЕШЕМСКИМ, УЛИЦАМИ ЩЕРБИНЫ ПЕТРА,  
СТАНКОСТРОИТЕЛЬНОЙ**

**ПРОЕКТ МЕЖЕВАНИЯ ТЕРРИТОРИИ**  
Основная часть

## **Состав текстовой части проекта межевания территории**

Глава 1. Общие положения, исходные данные;

Глава 2. Анализ существующего использования территории;

Глава 2.1. Существующее положение;

Глава 2.2. Обеспечение сохранности объектов культурного наследия при ведении градостроительной деятельности или иных целей, не связанных со строительством в границах рассматриваемой территории;

Глава 3. Проектные решения;

Глава 3.1. Перечень и сведения о площади образуемых земельных участков, в том числе возможные способы их образования;

Глава 3.2. Перечень и сведения о площади образуемых земельных участков, которые будут отнесены к территориям общего пользования или имуществу общего пользования, в том числе в отношении которых предполагаются резервирование и (или) изъятие для государственных или муниципальных нужд;

Приложение 1. Сведения об образуемых земельных участках.

Приложение 2. Сведения об устанавливаемых красных линиях.

Приложение 3. Сведения о границах территории, в отношении которой утвержден проект межевания.

## Глава 1. Общие положения, исходные данные

Документация по планировке территории разработана на основании:

- постановления Администрации города Костромы от 10 февраля 2022 года № 194;

- Задания на выполнение инженерных изысканий, утверждённого постановлением Администрации города Костромы от 10 февраля 2022 года № 194.

Документация по планировке территории выполнена в соответствии со следующей нормативной базой:

1. Земельный кодекс Российской Федерации.
2. Градостроительный кодекс Российской Федерации.
3. Федеральный закон от 25 июня 2002 года № 73-ФЗ «Об объектах культурного наследия (памятниках истории и культуры) народов Российской Федерации».
4. Федеральный закон от 24 июля 2007 года № 221-ФЗ «О кадастровой деятельности».
5. Федеральный закон от 13 июля 2015 года № 218-ФЗ «О государственной регистрации недвижимости».
6. Федеральный закон от 6 октября 2003 года № 131-ФЗ «Об общих принципах организации местного самоуправления в Российской Федерации».
7. Федеральный закон от 30 декабря 2009 года № 384-ФЗ «Технический регламент о безопасности зданий и сооружений».
8. Приказ Министерства культуры Российской Федерации от 29 июля 2010 года № 418 и Министерства регионального развития Российской Федерации от 29 июля 2010 года № 339 «Об утверждении перечня исторических поселений».
9. Приказ Федеральной службы государственной регистрации, кадастра и картографии от 10 ноября 2020 года № П/0412 «Об утверждении классификатора видов разрешенного использования земельных участков».
10. Приказ Федеральной службы государственной регистрации, кадастра и картографии от 14 декабря 2021 года № П/0592 «Об утверждении формы и состава сведений межевого плана, требований к его подготовке».
11. СП 42.13330.2016. Свод правил. Градостроительство. Планировка и застройка городских и сельских поселений. Актуализированная редакция СНиП 2.07.01-89.
12. Решение Думы города Костромы от 18 декабря 2008 года № 212 «Об утверждении Генерального плана города Костромы».
13. Постановление Администрации города Костромы от 28 июня 2021 года № 1130 «Об утверждении Правил землепользования и застройки города Костромы».
14. Постановление Администрации города Костромы от 28 июня 2021 года № 1129 «Об утверждении Местных нормативов градостроительного проектирования города Костромы».
15. Приказ Минкультуры России от 12.07.2022 № 1195 «Об утверждении предмета охраны, границ территории и требований к градостроительным регламентам в границах территории исторического поселения федерального значения город Кострома Костромской области».

Исходные данные для проектирования представлены:

- филиалом Федерального государственного бюджетного учреждения «Федеральная кадастровая палата Федеральной службы государственной регистрации, кадастра и картографии» по Костромской области кадастровый план территории,

представленный.

При разработке проекта межевания территории использованы материалы топографической съемки 1:500 предоставленной Управлением архитектуры и градостроительства Администрации города Костромы.

Координаты проекта межевания территории выполнены в системе МСК-44, введенной в действие с 27 апреля 2014 года Приказом Управления Росреестра по Костромской области № П/56 от 11 марта 2014 года.

Образование земельных участков осуществляется из земель, государственная собственность на которые не разграничена, земельных участков, принадлежащих, физическим и юридическим лицам на иных видах прав, установленных законодательством Российской Федерации.

Разработка проекта межевания территории осуществляется в целях определения местоположения границ, образуемых земельных участков, а также установления красных линий для застроенных территорий.

## **Глава 2. Анализ существующего использования территории**

### **Глава 2.1. Существующее положение**

Планируемая территория:

- расположена на левом берегу реки Волги, в юго-восточной части городского округа города Костромы в микрорайоне, ограниченном с севера магистральной улицей общегородского значения — улицей Щербины Петра, с юго-западной стороны магистральной улицей общегородского значения — шоссе Кинешемское, с юго-восточной стороны магистральной улицей районного значения – улицей Станкостроительная;

- расположена на землях населённого пункта города Кострома, в кадастровом квартале с номером 44:27:070101;

- расположена вне зон охраны памятников истории и культуры города Костромы, утверждённых постановлением главы администрации Костромской области от 19 декабря 1997 года № 837;

- расположена вне границ территории объектов археологии согласно Правилам землепользования и застройки города Костромы;

- в соответствии с Правилами землепользования и застройки города Костромы планируемая территория расположена в нескольких функциональных зонах:

- многофункциональная зона;

- зона размещения объектов среднего профессионального и высшего образования;

- зоне зеленых насаждений специального назначения;

- промышленные и коммунально-складские зоны размещения объектов IV, V класса опасности.

В границах существующего элемента планировочной структуры установленные красные линии отсутствуют.

При подготовке проекта межевания территории был проведен анализ существующих границ земельных участков, их правовой статус и корректность установленных границ.

Проектируемая территория застроена. Застройка представлена производственными и складскими объектами, объектами гаражного назначения, многоквартирными домами, а также объектами общественного использования.

## **Глава 2.2. Обеспечение сохранности объектов культурного наследия при ведении градостроительной деятельности или иных целей, не связанных со строительством в границах рассматриваемой территории**

Планируемая территория располагается:

- на территории исторического поселения федерального значения «Историческое поселение город Кострома» (Приказ Министерства культуры Российской Федерации № 418, Министерства регионального развития Российской Федерации № 339 от 29 июля 2010 года «Об утверждении перечня исторических поселений»);

- вне зон охраны памятников истории и культуры города Костромы, утвержденных постановлением главы администрации Костромской области № 837 от 19 декабря 1997 года;

- вне границ зон охраны объектов культурного наследия в соответствии со схемой границ территорий с особыми условиями использования территории (Правил землепользования и застройки и города Костромы);

- защитные зоны объектов культурного наследия на разрабатываемую территорию не распространяются.

На территории, отведенной под разработку проекта межевания объекты культурного наследия, зарегистрированные в Едином Государственном реестре объектов культурного наследия народов Российской Федерации, выявленные объекты культурного наследия и объекты, обладающие признаками объектов культурного наследия (в том числе археологического), отсутствуют.

Проектируемая территория располагается за пределами границ территории исторического поселения федерального значения город Кострома Костромской области, утвержденных приказом Министерства культуры Российской Федерации от 12 июля 2022 года № 1195 «Об утверждении предмета охраны, границ территории и требований к градостроительным регламентам в границах территории исторического поселения федерального значения город Кострома Костромской области».

В соответствии с частью 4 статьи 36 Федерального закона от 25 июня 2002 года № 73-ФЗ «Об объектах культурного наследия (памятниках истории и культуры) народов Российской Федерации» (в редакции Федерального закона от 29 декабря 2020 года № 468-ФЗ) в случае обнаружения в ходе проведения изыскательских, проектных, земляных, строительных, мелиоративных, хозяйственных работ, указанных в статье 30 данного Федерального закона работ по использованию лесов и иных работ объекта, обладающего признаками объекта культурного наследия, в том числе объекта археологического наследия, заказчик указанных работ, технический заказчик (застройщик) объекта капитального строительства, лицо, проводящее указанные работы, обязаны незамедлительно приостановить указанные работы и в течение трех дней со дня обнаружения такого объекта направить в региональный орган охраны объектов культурного наследия письменное заявление об обнаруженном объекте культурного наследия либо заявление в форме электронного документа, подписанного усиленной квалифицированной электронной подписью в соответствии с требованиями Федерального закона от 6 апреля 2011 года № 63-ФЗ «Об электронной подписи».

### Глава 3. Проектные решения

Проектом межевания территории определена площадь и границы земельных участков, определены границы территорий общего пользования в границах красных линий.

Проектом межевания территории определено местоположение красных линий (Приложение 2).

Линии отступа от красной линии в целях определения мест допустимого размещения зданий, строений сооружений составляет 3 метра.

Согласно статье 40 Градостроительного кодекса Российской Федерации правообладатели земельных участков, размеры которых меньше установленных градостроительным регламентом минимальных размеров земельных участков либо конфигурация, инженерно-геологические или иные характеристики которых неблагоприятны для застройки, вправе обратиться за разрешениями на отклонение от предельных параметров разрешенного строительства, реконструкции объектов капитального строительства.

В соответствии с пунктом 4 статьи 11.4 Земельного кодекса Российской Федерации образование земельных участков допускается при наличии в письменной форме согласия землепользователей, землевладельцев, арендаторов, залогодержателей исходных земельных участков.

Образование земельных участков путем перераспределения осуществляется с целью устранения вклинивания, вкрапливания, изломанности границ, чересполосицы.

Площади земельных участков, определяемые при проведении кадастровых работ, могут отличаться от площади земельных участков, указанных в проекте межевания территории, не более чем на десять процентов.

#### Глава 3.1. Перечень и сведения о площади образуемых земельных участков, в том числе возможные способы их образования.

В результате разработки проекта межевания на рассматриваемой территории сформировано 2 земельных участка.

#### Перечень и сведения о площади образуемых земельных участков, способы их образования

Таблица 1

№ п/п	Условный кадастровый номер земельного участка	Площадь земельного участка, м <sup>2</sup>	Способ образования земельного участка	Адрес (местоположение)
1	ЗУ 1	30459	Образуется путем перераспределения земельного участка с кадастровым номером 44:27:070101:62, земельного участка с кадастровым номером 44:27:070101:16 и земель, государственная собственность на которые не разграничена площадью 1268 м <sup>2</sup> с целью исключения чересполосицы между границами исходных земельных участков и изломанности их границ	Костромская область, город Кострома, улица Станкостроительная, д. 5б



2	ЗУ 2	768	Образуется из земель, государственная собственность на которые не разграничена	Костромская область, город Кострома, улица Станкостроительная, у д. 5
---	------	-----	--	---

Присвоение адресов вновь образуемым земельным участкам осуществляется в соответствии с Правилами присвоения, изменения и аннулирования адресов, утвержденными постановлением Правительства Российской Федерации от 19 ноября 2014 года № 1221 и Положением об особенностях присвоения, изменения и аннулирования адресов объектов недвижимого имущества на территории города Костромы, утвержденным решением Думы города Костромы от 26 ноября 2015 года № 248 «Об утверждении Положения об особенностях присвоения, изменения и аннулирования адресов объектов недвижимого имущества на территории города Костромы». Решение об аннулировании адресов существующих земельных участков принимается решением органа местного самоуправления после снятия объекта адресации с кадастрового учета.

Координаты характерных точек образуемых земельных участков приведены в Приложении 1 - Сведения об образуемых земельных участках.

**Глава 3.2. Перечень и сведения о площади образуемых земельных участков, которые будут отнесены к территориям общего пользования или имуществу общего пользования, в том числе в отношении которых предполагаются резервирование и (или) изъятие для государственных или муниципальных нужд.**

В результате разработки проекта межевания на рассматриваемой территории сформировано 2 земельных участка общего пользования.

**Перечень и сведения о площади образуемых земельных участков общего пользования, способы их образования**

Таблица 2

№ п/п	Условный кадастровый номер земельного участка	Площадь земельного участка, м <sup>2</sup>	Способ образования земельного участка	Адрес (местоположение)
1	ЗУ 3	42721	Образуется из земель, государственная собственность на которые не разграничена	Костромская область, город Кострома, шоссе Кинешемское
2	ЗУ 4	80	Образуется из земель, государственная собственность на которые не разграничена	Костромская область, город Кострома, шоссе Кинешемское, у д. 25а

Координаты характерных точек образуемых земельных участков приведены в Приложении 1 - Сведения об образуемых земельных участках.

**Приложение 1. Сведения об образуемых земельных участках**

<b>Сведения об образуемых земельных участках</b>		
<b>Сведения о характерных точках границ образуемых земельных участков</b>		
Обозначение характерных точек	Координаты, м	
	X	Y
:ЗУ1		
1	289410,71	1217218,59
2	289410,59	1217257,62
3	289410,59	1217257,87
4	289410,27	1217259,65
5	289409,16	1217265,61
6	289397,6	1217265,85
7	289395,6	1217265,89
8	289395,36	1217265,89
9	289395,3	1217263,3
10	289360,13	1217263,1
11	289359,95	1217268,95
12	289360,06	1217277,29
13	289378,86	1217276,7
14	289380,41	1217333,15
15	289380,48	1217335,85
16	289380,66	1217342,32
17	289380,7	1217344,21
18	289377,29	1217344,29
19	289371,46	1217344,43
20	289371,67	1217353,81
21	289371,74	1217356,59
22	289362,99	1217356,79
23	289362,18	1217356,81
24	289362,2	1217354,74
25	289361,59	1217355,13
26	289360,93	1217355,53
27	289349,77	1217362,48
28	289350,3	1217363,52
29	289342,98	1217367,06
30	289341,91	1217367,71
31	289328,35	1217375,84
32	289324,74	1217377,94
33	289316,61	1217383,19
34	289315,48	1217381,49
35	289315	1217380,77
36	289314,97	1217380,69

37	289305,26	1217366,06
38	289303,47	1217363,34
39	289301,74	1217360,74
40	289298,65	1217356,41
41	289293,06	1217347,96
42	289262,37	1217300,6
43	289261,29	1217298,91
44	289260,68	1217297,98
45	289285,41	1217284,82
46	289313,37	1217268,79
47	289301	1217247,66
48	289300,27	1217246,26
49	289293,77	1217233,24
50	289288,48	1217223,34
51	289284,89	1217216,61
52	289277,93	1217203,6
53	289267,87	1217183,95
54	289267	1217184,43
55	289263,48	1217186,34
56	289255,03	1217190,92
57	289253,26	1217191,88
58	289249,04	1217194,16
59	289216,71	1217211,72
60	289212,85	1217213,81
61	289210,94	1217214,85
62	289210,27	1217215,2
63	289210,25	1217214,74
64	289210,04	1217210,64
65	289209,49	1217199,78
66	289209,29	1217195,78
67	289209,27	1217195,49
68	289209,06	1217191,4
69	289222,99	1217181,93
70	289250,05	1217163,54
71	289274,48	1217148,09
72	289286,28	1217140,63
73	289291,44	1217137,36
74	289296,33	1217134,28
75	289298,02	1217133,2
76	289319,03	1217119,43
77	289355,24	1217104,37
78	289358,23	1217102,57
79	289384,18	1217086,88
80	289404,63	1217074,52
81	289407,16	1217108,15
82	289407,67	1217116,28

83	289406,77	1217116,33
84	289408,44	1217159,69
Обозначение характерных точек	Координаты, м	
	X	Y
:ЗУ2		
85	289376,31	1217438,5
86	289376,33	1217441,29
87	289352,84	1217441,58
88	289350,16	1217439,89
89	289342,79	1217426,65
90	289344,07	1217425,95
91	289345,43	1217425,23
92	289342,41	1217419,49
93	289341,96	1217418,6
94	289368,95	1217410,12
Обозначение характерных точек	Координаты, м	
	X	Y
:ЗУ3		
95	289612,49	1217098,47
96	289611,37	1217097,44
97	289607,98	1217097,44
98	289576,58	1217096,1
99	289576,22	1217104,09
100	289570,84	1217104,03
101	289541,2	1217103,69
102	289510,73	1217103,33
103	289504,73	1217103,27
104	289476,66	1217102,95
105	289475,13	1217102,94
106	289469,36	1217103,42
107	289459,05	1217104,19
108	289451,94	1217104,74
81	289407,16	1217108,15
80	289404,63	1217074,52
109	289416,79	1217067,17
110	289426,84	1217061,1
111	289424,1	1217033,76
112	289396,66	1217011,97
113	289384,25	1217028,95
114	289378,13	1217031,31
115	289377,68	1217030,96
116	289375,31	1217029,15
117	289374,13	1217028,24
118	289378,01	1217022,6
119	289377,21	1217022,01

120	289380,49	1217017,23
121	289372,51	1217011,47
122	289373,01	1217010,6
123	289369,85	1217008,32
124	289374,13	1217001,32
125	289373,32	1217000,75
126	289369,98	1216998,42
127	289372,86	1216994,23
128	289373,43	1216993,41
129	289364,05	1216986,91
130	289358,99	1216994,02
131	289355,91	1216991,65
132	289351,11	1216988,02
133	289341,72	1216980,86
134	289337,79	1216974,77
135	289342,36	1216968,37
136	289309,83	1216945,7
137	289297,4	1216936,75
138	289288,8	1216930,28
139	289284,31	1216926,91
140	289281,86	1216925,07
141	289281,2	1216924,57
142	289290,24	1216918,97
143	289294,23	1216921,5
144	289312,96	1216933,37
145	289396,44	1216988,97
146	289410,35	1216966,3
147	289413,32	1216968,43
148	289414,97	1216969,56
149	289418,78	1216972,09
150	289420,43	1216973,22
151	289426,85	1216978,1
152	289433,62	1216969,19
153	289451,6	1216940,61
154	289446,65	1216936,96
155	289445,03	1216935,78
156	289403,82	1216905,43
157	289413,41	1216886,12
158	289355,07	1216845,25
159	289347,87	1216840,2
160	289383,56	1216774,69
161	289383,49	1216781,67
162	289383,49	1216782,56
163	289383,43	1216787,86
164	289383,42	1216788,85
165	289383,39	1216791,3

166	289381,08	1216791,3
167	289381,06	1216794,28
168	289383,36	1216794,31
169	289383,36	1216794,97
170	289383,33	1216799,05
171	289383,31	1216801,01
172	289389,83	1216800,97
173	289399,58	1216800,92
174	289405,4	1216800,91
175	289405,98	1216800,91
176	289407,98	1216800,89
177	289409,84	1216800,87
178	289411,84	1216800,87
179	289414,84	1216800,86
180	289441,62	1216800,73
181	289458,47	1216800,63
182	289464,11	1216800,62
183	289463,93	1216774,73
184	289491,6	1216779,38
185	289490,96	1216805,77
186	289490,92	1216807,77
187	289490,63	1216819,88
188	289498,24	1216849,87
189	289499,74	1216855,86
190	289500,39	1216858,36
191	289500,62	1216859,28
192	289543,45	1216855,96
193	289560,75	1216854,66
194	289560,82	1216851,68
195	289567,63	1216851,69
196	289567,63	1216850,26
197	289567,69	1216836,07
198	289568,77	1216835,8
199	289568,27	1216818,96
200	289568,2	1216816,86
201	289568,19	1216816,61
202	289568,16	1216814,91
203	289568,13	1216813,81
204	289568,08	1216811,85
205	289568,04	1216810,27
206	289567,98	1216808,31
207	289567,16	1216779,67
208	289575,82	1216778,34
209	289575,86	1216780,46
210	289572,06	1216788,13
211	289573,69	1216804,25

212	289576,55	1216832,58
213	289580,96	1216843,76
214	289581	1216844,95
215	289581,07	1216846,41
216	289581,34	1216852,84
217	289592,88	1216853,03
218	289592,39	1216844,73
219	289592,3	1216843,25
220	289606,95	1216842,22
221	289607,6	1216866,93
222	289607,2	1216866,78
223	289599,53	1216864,05
224	289592,8	1216861,67
225	289591,3	1216861,65
226	289591,31	1216862,26
227	289591,34	1216862,66
228	289591,44	1216864,45
229	289591,76	1216870,09
230	289593,8	1216905,65
231	289594,23	1216913,21
232	289594	1216917,86
233	289594,09	1216918,85
234	289596,11	1216918,48
235	289603,42	1216918,29
236	289608,05	1216918,15
237	289608,42	1216918,15
238	289608,54	1216925,77
239	289607,88	1216925,67
240	289603,13	1216925,02
241	289596,98	1216924,16
242	289594,87	1216923,87
243	289594,5	1216923,82
244	289594,79	1216927,19
245	289594,87	1216928,18
246	289595,48	1216932,66
247	289595,63	1216935,5
248	289595,69	1216936,52
249	289595,75	1216937,5
250	289596,25	1216946,51
251	289597,39	1216966,46
252	289600,84	1216966,62
253	289609,19	1216967,02
254	289609,29	1216973,3
255	289594,26	1216972,61
256	289592,27	1216972,52
257	289562,96	1216971,06

258	289582,85	1216971,13
259	289584,85	1216971,13
260	289592,26	1216971,16
261	289590,68	1216937,58
262	289589,9	1216921,05
263	289588,44	1216894,59
264	289587,3	1216871,45
265	289585,32	1216871,43
266	289581,35	1216871,39
267	289579,31	1216871,37
268	289578,82	1216871,36
269	289576,81	1216871,35
270	289574,93	1216871,33
271	289574,84	1216868,85
272	289554,13	1216869,63
273	289554,18	1216870,7
274	289552,36	1216870,68
275	289548,47	1216870,65
276	289548,4	1216869,14
277	289546,5	1216869,19
278	289539,63	1216869,38
279	289534,63	1216869,42
280	289534,46	1216864,76
281	289534,38	1216862,66
282	289534,37	1216862,33
283	289529,67	1216862,53
284	289523,25	1216862,8
285	289522,24	1216862,84
286	289522,28	1216863,87
287	289522,38	1216866,08
288	289524,44	1216913,38
289	289536,24	1216913,18
290	289537,15	1216937,47
291	289535,56	1216937,59
292	289535,66	1216942,08
293	289536,4	1216971,14
294	289538,08	1216999,4
295	289543,78	1217029,89
296	289563,5	1217028,94
297	289565,84	1217028,84
298	289565,95	1217031,24
299	289604,57	1217029,85
300	289610,16	1217030,04
301	289611,05	1217034,74
302	289584,67	1217035,59
303	289572,09	1217036,09



304	289564,16	1217036,42
305	289566	1217076,42
306	289611,92	1217081,19
307	289463,56	1216823,96
308	289456,16	1216823,94
309	289456,12	1216839,82
310	289463,52	1216839,84
311	289445,07	1216809,25
312	289384,94	1216808,8
313	289384,35	1216808,01
314	289382,72	1216807,87
315	289380,81	1216807,7
316	289380,18	1216808,17
317	289379,99	1216808,32
318	289378,82	1216820,44
319	289378,24	1216826,78
320	289377,59	1216833,59
321	289377,4	1216835,6
322	289377,07	1216838,94
323	289377,79	1216839,71
324	289379,75	1216839,91
325	289381,21	1216840,06
326	289384,66	1216840,25
327	289389,97	1216840,61
328	289395,24	1216840,96
329	289443,69	1216844,25
330	289434,5	1216859,23
331	289429,89	1216855,12
332	289419,16	1216846,15
333	289393,55	1216843,74
334	289393,51	1216844,87
335	289379,35	1216844,12
336	289379,33	1216847,24
337	289379,24	1216860,65
338	289392,15	1216869,06
339	289409,51	1216880,39
340	289415,06	1216884,02
341	289416,3	1216882,44
342	289417,62	1216880,75
343	289395,99	1217002,78
344	289384,29	1216994,34
345	289383,57	1216995,36

346	289380,17	1217000,07
347	289391,85	1217008,52
348	289395,77	1217003,1
Обозначение характерных точек	Координаты, м	
	X	Y
:ЗУ4		
349	289281,46	1217111,38
350	289279,15	1217114,78
351	289276,8	1217118,23
352	289268,95	1217112,86
353	289273,62	1217105,9
354	289278,91	1217109,59

**Приложение 2. Сведения об устанавливаемых красных линиях**

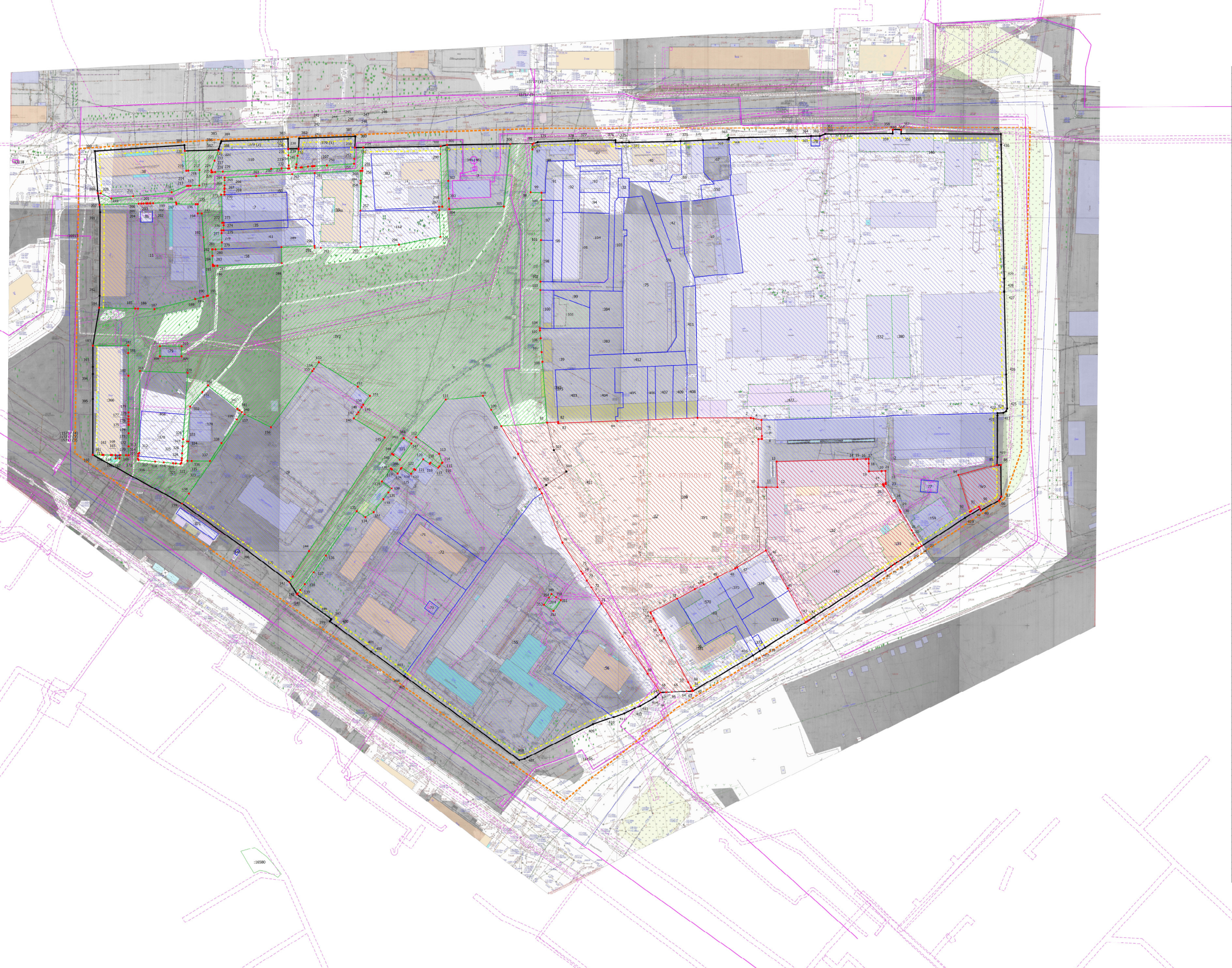
<b>Сведения об устанавливаемых красных линиях</b>		
<b>Сведения о характерных точках красных линий</b>		
Обозначение характерных точек	Координаты, м	
	X	Y
355	289619,06	1217441,31
356	289619,34	1217368,1
357	289622,3	1217368,15
358	289622,39	1217361,95
359	289619,42	1217361,92
360	289619,14	1217312,35
361	289617,61	1217308,42
362	289617,61	1217308,35
363	289617,64	1217308,35
364	289617,6	1217301,93
365	289617,56	1217301,93
366	289617,29	1217290,39
367	289616,46	1217241,59
368	289615,32	1217241,62
369	289615,29	1217240,54
370	289614,74	1217222,59
371	289614,09	1217206,19
372	289613,87	1217201,9
373	289613,23	1217168,46
374	289613,12	1217163,1
375	289613,03	1217158,45
376	289614,79	1217158,38
377	289614,51	1217130,89
378	289614,42	1217128,66
379	289613,43	1217101,31
95	289612,49	1217098,47
306	289611,92	1217081,19
301	289611,05	1217034,74
300	289610,16	1217030,04
254	289609,29	1216973,3
253	289609,19	1216967,02
380	289617,46	1216967,41
381	289617,46	1216967,1
382	289616,07	1216926,05
238	289608,54	1216925,77

237	289608,42	1216918,15
383	289615,69	1216917,96
384	289614,1	1216869
385	289613,68	1216868,86
386	289612,54	1216868,51
387	289612,26	1216868,41
388	289608,28	1216867,14
221	289607,6	1216866,93
220	289606,95	1216842,22
389	289610,94	1216841,93
390	289606,81	1216776,22
208	289575,82	1216778,34
207	289567,16	1216779,67
391	289561,67	1216779,99
392	289500,49	1216779,7
184	289491,6	1216779,38
183	289463,93	1216774,73
393	289448,42	1216774,72
394	289442,85	1216774,72
395	289424,5	1216774,71
160	289383,56	1216774,69
159	289347,87	1216840,2
396	289313,89	1216887,52
142	289290,24	1216918,97
141	289281,2	1216924,57
397	289263,01	1216949,76
398	289262,46	1216949,36
399	289261,49	1216948,67
400	289257,95	1216953,42
401	289242,95	1216973,82
402	289239,19	1216978,96
403	289221,36	1217003,15
404	289220,7	1217004,05
405	289219,52	1217005,65
406	289159,38	1217087,78
407	289160,43	1217091,64
408	289161,45	1217093,66
409	289185,92	1217141,9
410	289191,07	1217157,02
411	289193,78	1217164,92
412	289197,49	1217172,64
413	289199,31	1217176,53
414	289205,74	1217187,83
68	289209,06	1217191,4
67	289209,27	1217195,49
66	289209,29	1217195,78

65	289209,49	1217199,78
64	289210,04	1217210,64
63	289210,25	1217214,74
62	289210,27	1217215,2
415	289236,21	1217259,44
416	289236,47	1217259,3
417	289239,73	1217264,35
418	289242,17	1217268,27
44	289260,68	1217297,98
43	289261,29	1217298,91
42	289262,37	1217300,6
41	289293,06	1217347,96
40	289298,65	1217356,41
39	289301,74	1217360,74
38	289303,47	1217363,34
37	289305,26	1217366,06
36	289314,97	1217380,69
35	289315	1217380,77
34	289315,48	1217381,49
33	289316,61	1217383,19
419	289337,28	1217414,95
90	289344,07	1217425,95
89	289342,79	1217426,65
88	289350,16	1217439,89
87	289352,84	1217441,58
86	289376,33	1217441,29
85	289376,31	1217438,5
420	289382,05	1217438,77
421	289412,32	1217438,84
422	289414,42	1217438,84
423	289414,65	1217443,11
424	289415,7	1217445,14
425	289417,77	1217445,93
426	289442,56	1217445,23
427	289503,27	1217443,84
428	289503,83	1217443,84
429	289512,8	1217443,83
430	289611,23	1217441,5

**Приложение 3. Сведения о границах территории, в отношении которой утвержден проект межевания.**

<b>Сведения о границах территории, в отношении которой утвержден проект межевания</b>		
<b>Сведения о характерных точках границы территории</b>		
Обозначение характерных точек	Координаты, м	
	X	Y
390	289606,81	1216776,22
389	289610,94	1216841,93
384	289614,1	1216869
383	289615,69	1216917,96
382	289616,07	1216926,05
381	289617,46	1216967,1
380	289617,46	1216967,41
560	289622,28	1217362,06
561	289622,21	1217368,04
355	289619,06	1217441,31
430	289611,23	1217441,5
429	289512,8	1217443,83
428	289503,83	1217443,84
427	289503,27	1217443,84
426	289442,56	1217445,23
425	289417,77	1217445,93
86	289376,33	1217441,29
87	289352,84	1217441,58
88	289350,16	1217439,89
89	289342,79	1217426,65
44	289260,68	1217297,98
415	289236,21	1217259,44
62	289210,27	1217215,2
406	289159,38	1217087,78
405	289219,52	1217005,65
404	289220,7	1217004,05
403	289221,36	1217003,15
402	289239,19	1216978,96
401	289242,95	1216973,82
400	289257,95	1216953,42
399	289261,49	1216948,67
160	289383,56	1216774,69
183	289463,93	1216774,73



Взаимность координат характерных точек красных линий		
№	X	Y
357	280619.06	1217441.31
358	280619.34	1217308.10
359	280622.30	1217368.15
360	280622.39	1217361.95
361	280619.42	1217361.92
362	280619.14	1217312.35
363	280617.61	1217308.42
364	280617.61	1217308.35
365	280617.61	1217308.35
366	280617.60	1217301.93
367	280617.56	1217301.93
368	280617.29	1217290.59
369	280616.46	1217241.59
370	280615.32	1217241.62
371	280615.29	1217240.54
372	280614.74	1217222.59
373	280614.09	1217206.19
374	280613.87	1217201.90
375	280613.23	1217168.46
376	280613.12	1217163.10
377	280613.03	1217158.45
378	280614.79	1217158.38
379	280614.41	1217140.89
380	280614.42	1217128.66
381	280613.43	1217101.31
382	280612.49	1217098.47
383	280611.97	1217081.19
384	280611.05	1217034.74
385	280610.16	1217030.04
256	280609.29	1216973.30
255	280609.19	1216967.02
382	280617.46	1216967.41
383	280617.46	1216967.41
384	280616.07	1216926.05
240	280608.54	1216925.77
239	280608.42	1216918.13
385	280615.69	1216917.96
386	280614.10	1216889.00
387	280613.68	1216868.86
388	280612.54	1216868.22
389	280612.36	1216868.41
390	280608.28	1216867.14
223	280607.60	1216866.93
222	280606.95	1216842.22
391	280610.94	1216841.93
392	280606.81	1216776.22
210	280575.82	1216778.34
209	280567.16	1216779.67
393	280561.67	1216779.99
394	280500.49	1216759.70
186	280491.60	1216759.38
185	280493.93	1216774.73
395	280448.42	1216774.72
396	280442.85	1216774.72
397	280424.50	1216774.71
162	280383.56	1216774.69
161	280347.87	1216640.20
398	280313.89	1216687.22
144	280290.24	1216918.97
143	280281.20	1216924.57
399	280263.01	1216919.76
400	280262.46	1216949.36
401	280261.49	1216948.67
402	280257.95	1216953.42
403	280242.95	1216973.82
404	280239.19	1216978.96
405	280221.36	1217003.15
406	280220.70	1217004.05
407	280219.52	1217005.65
408	280159.38	1217087.78
409	280160.43	1217091.64
410	280161.45	1217093.66
411	280185.92	1217141.90
412	280191.97	1217151.02
413	280193.78	1217164.92
414	280197.49	1217172.64
415	280199.31	1217176.53
416	280205.74	1217187.83
65	280209.06	1217191.40
67	280209.27	1217195.49
66	280209.29	1217195.78
65	280209.49	1217199.78
64	280210.64	1217210.64
63	280210.25	1217214.74
62	280210.27	1217215.20
417	280216.21	1217259.44
418	280216.47	1217259.30
419	280219.73	1217264.35
420	280242.17	1217268.27
44	280260.68	1217297.08
43	280261.29	1217298.91
42	280262.37	1217300.00
41	280293.06	1217347.96
40	280298.65	1217356.41
39	280301.74	1217360.74
38	280303.47	1217363.84
37	280305.26	1217366.06
36	280314.97	1217380.69
35	280315.00	1217380.77
34	280315.88	1217381.49
33	280316.61	1217385.19
421	280337.28	1217414.95
91	280344.07	1217425.95
90	280342.79	1217426.65
89	280350.16	1217439.89
88	280352.84	1217441.58
87	280376.33	1217441.29
86	280376.11	1217438.50
422	280382.05	1217438.77
423	280412.32	1217438.84
424	280414.42	1217438.84
425	280414.65	1217443.11
426	280415.70	1217445.14
427	280417.77	1217445.93
428	280442.56	1217445.23
429	280441.27	1217443.84
430	280503.83	1217443.84
431	280512.80	1217443.83
432	280611.23	1217441.50
357	280619.06	1217441.31

- Условные обозначения
- 11 - Кластерный номер земельного участка
  - Граница зоны с особыми условиями использования территории
  - ЗУ1 - Обрабатываемый земельный участок
  - - Характерная точка границы земельного участка, сведения о которой отсутствуют в ЕГРН
  - Граница сооружения
  - Обрабатываемые земельные участки общего пользования
  - Границы земельных участков по сведениям ЕГРН
  - Устанавливаемые красные линии

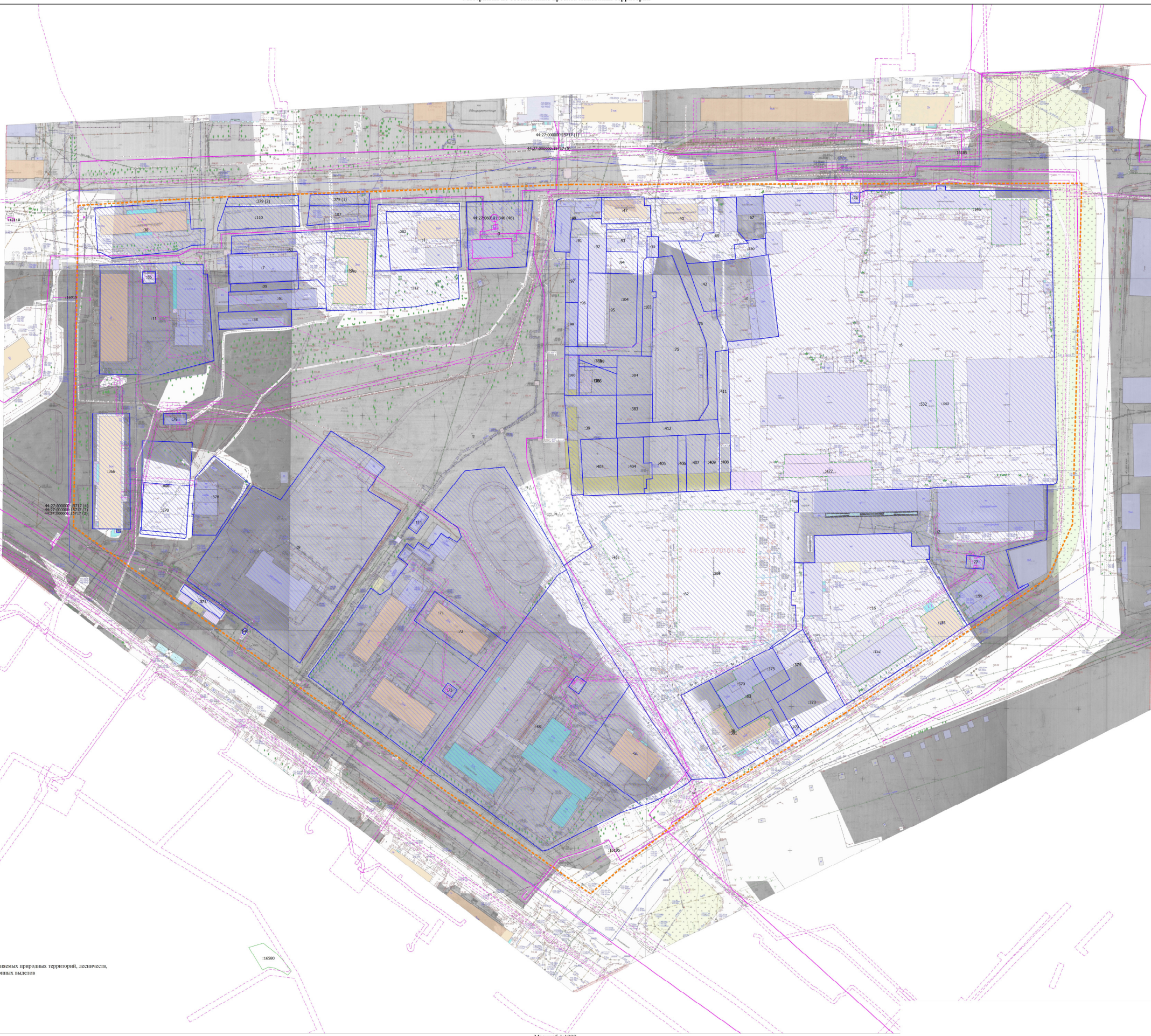
Масштаб 1:1000

- 179 (1) - Обозначение контура земельного участка
- 128 - Исходный земельный участок
- Граница кадастрового квартала
- Граница здания по сведениям ЕГРН
- Линии отступа от красных линий в целях определения мест допустимого размещения здания, строения, сооружения
- Земельные участки, сведения о местоположении которых внесены в ЕГРН
- Граница образуемого земельного участка
- Граница существующего элемента планировочной структуры

ПРОЕКТ МЕЖЕВАНИЯ ТЕРРИТОРИИ					
Имя	Класс	Лист	Имя	Лист	Дата
Л.П.П.	Инженер	1	Л.П.П.	1	2023
Л.П.П.	Инженер	1	Л.П.П.	1	2023

Чертеж межевания территории

ООО "Иванко Геосервис"



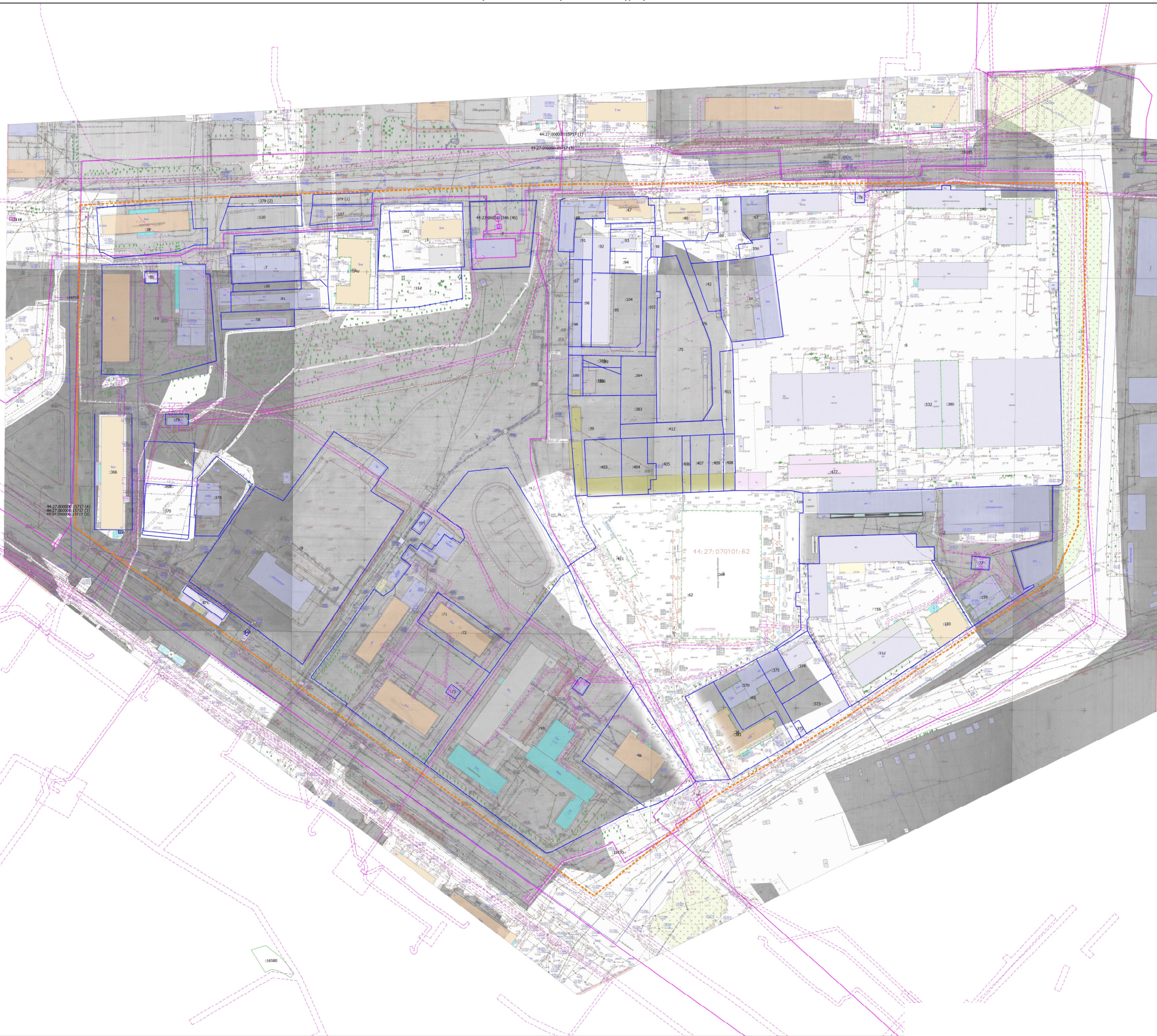
Примечание:  
территория в границах элемента планировочной структуры расположена вне границ особо охраняемых природных территорий, лесничеств, участков лесничеств, лесных кварталов, лесотаксационных выделов или частей лесотаксационных выделов

Масштаб 1:1000

- Условные обозначения
- 11 - Кластерный номер земельного участка
  - Граница зон с особыми условиями использования территорий
  - Граница кадастрового квартала
  - Граница здания по сведениям ЕГРН
  - Граница сооружения
  - Земельные участки, сведения о местоположении которых внесены в ЕГРН
  - Границы существующих земельных участков
  - Граница существующего элемента планировочной структуры
  - 1379 (1) - Номер исходного контура

Документация по планировке территории, ограниченной шоссе Киевскими, Звонками Щербины Петры, Стахановской					
ПРОЕКТ МЕЖЕВАНИЯ ТЕРРИТОРИИ					
Имя	Кол	Лист	МФАС	Листы	Дата
Подготовил	Шилова	Шилова		1	2023
Проверил	Шилова			2	2023
Обосновательная часть				Листы	Листы
Часть 1				1	2
Часть 2					
Часть 3					
Часть 4					
Часть 5					
Часть 6					
Часть 7					
Часть 8					
Часть 9					
Часть 10					
Часть 11					
Часть 12					
Часть 13					
Часть 14					
Часть 15					
Часть 16					
Часть 17					
Часть 18					
Часть 19					
Часть 20					
Часть 21					
Часть 22					
Часть 23					
Часть 24					
Часть 25					
Часть 26					
Часть 27					
Часть 28					
Часть 29					
Часть 30					
Часть 31					
Часть 32					
Часть 33					
Часть 34					
Часть 35					
Часть 36					
Часть 37					
Часть 38					
Часть 39					
Часть 40					
Часть 41					
Часть 42					
Часть 43					
Часть 44					
Часть 45					
Часть 46					
Часть 47					
Часть 48					
Часть 49					
Часть 50					
Часть 51					
Часть 52					
Часть 53					
Часть 54					
Часть 55					
Часть 56					
Часть 57					
Часть 58					
Часть 59					
Часть 60					
Часть 61					
Часть 62					
Часть 63					
Часть 64					
Часть 65					
Часть 66					
Часть 67					
Часть 68					
Часть 69					
Часть 70					
Часть 71					
Часть 72					
Часть 73					
Часть 74					
Часть 75					
Часть 76					
Часть 77					
Часть 78					
Часть 79					
Часть 80					
Часть 81					
Часть 82					
Часть 83					
Часть 84					
Часть 85					
Часть 86					
Часть 87					
Часть 88					
Часть 89					
Часть 90					
Часть 91					
Часть 92					
Часть 93					
Часть 94					
Часть 95					
Часть 96					
Часть 97					
Часть 98					
Часть 99					
Часть 100					
Часть 101					
Часть 102					
Часть 103					
Часть 104					
Часть 105					
Часть 106					
Часть 107					
Часть 108					
Часть 109					
Часть 110					
Часть 111					
Часть 112					
Часть 113					
Часть 114					
Часть 115					
Часть 116					
Часть 117					
Часть 118					
Часть 119					
Часть 120					
Часть 121					
Часть 122					
Часть 123					
Часть 124					
Часть 125					
Часть 126					
Часть 127					
Часть 128					
Часть 129					
Часть 130					
Часть 131					
Часть 132					
Часть 133					
Часть 134					
Часть 135					
Часть 136					
Часть 137					
Часть 138					
Часть 139					
Часть 140					
Часть 141					
Часть 142					
Часть 143					
Часть 144					
Часть 145					
Часть 146					
Часть 147					
Часть 148					
Часть 149					
Часть 150					
Часть 151					
Часть 152					
Часть 153					
Часть 154					
Часть 155					
Часть 156					
Часть 157					
Часть 158					
Часть 159					
Часть 160					
Часть 161					
Часть 162					
Часть 163					
Часть 164					
Часть 165					
Часть 166					
Часть 167					
Часть 168					
Часть 169					
Часть 170					
Часть 171					
Часть 172					
Часть 173					
Часть 174					
Часть 175					
Часть 176					
Часть 177					
Часть 178					
Часть 179					
Часть 180					
Часть 181					
Часть 182					
Часть 183					
Часть 184					
Часть 185					
Часть 186					
Часть 187					
Часть 188					
Часть 189					
Часть 190					
Часть 191					
Часть 192					
Часть 193					
Часть 194					
Часть 195					
Часть 196					
Часть 197					
Часть 198					
Часть 199					
Часть 200					



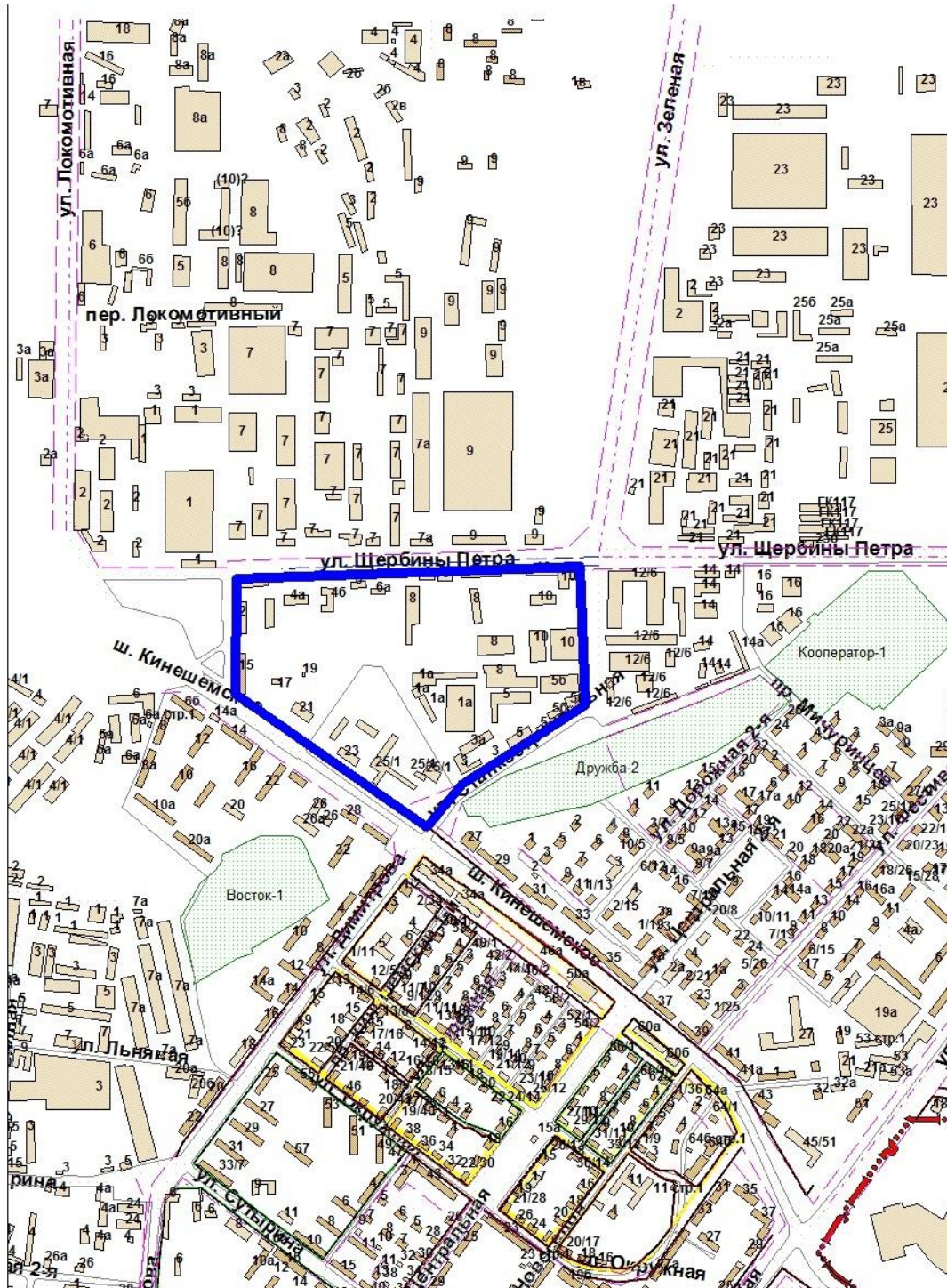


Масштаб 1:1000

- Условные обозначения
- 11 - Кластерный номер земельного участка
  - Граница зон с особыми условиями использования территорий
  - Граница кадастрового квартала
  - Граница здания по сведениям ЕГРН
  - Граница сооружения
  - Граница существующих земельных участков
  - Граница существующего элемента планировочной структуры
  - 379 (1) - Номер исходного контура

ДОКУМЕНТАЦИЯ ПО ПЛАНИРОВКЕ ТЕРРИТОРИИ, ОГРАНИЧЕННОЙ ВОСЕМЬЮ КОММУНАЛЬНЫМИ, ЗЕМЕЛЬНЫМИ ЦЕПЯМИ ПУБЛИЧНО-СТАНЦИОНАЛЬНОЙ					
ПРОЕКТ МЕЖЕВАНИЯ ТЕРРИТОРИИ					
Имен.	Имен.	Имен.	Имен.	Имен.	Имен.
Подписанием	Имен.	Имен.	Имен.	Имен.	Имен.
Проверен	Имен.	Имен.	Имен.	Имен.	Имен.
Обосновательная часть				Листы	Листы
				шт.	шт.
Через грани территории области культурного наследия				ООО "Иванов Геосервис"	

**Границы территории, в пределах которых проводятся публичные слушания по проекту межевания территории, ограниченной шоссе Кинешемским, улицами Щербины Петра, Станкостроительной**



## **Повестка**

**собрания участников публичных слушаний по проекту межевания территории, ограниченной шоссе Кинешемским, улицами Щербины Петра, Станкостроительной**

5 сентября 2023 года

10.00–11.30

1. Регистрация участников публичных слушаний – 10 мин.

2. Вступительное слово председательствующего на собрании участников публичных слушаний – 10 мин.

Воронина Ольга Владимировна – председатель Комиссии по рассмотрению документации по планировке территории города Костромы

Козырев Алексей Викторович – начальник Управления архитектуры и градостроительства Администрации города Костромы, заместитель председателя Комиссии по рассмотрению документации по планировке территории города Костромы

3. Основной доклад по проекту межевания территории, ограниченной шоссе Кинешемским, улицами Щербины Петра, Станкостроительной

Бурлаков Александр Сергеевич – инженер  
ООО "Континент" – 20 мин.

4. Вопросы к выступившим (в письменной, устной форме) – 20 мин.

5. Выступления участников публичных слушаний в порядке поступления заявок на выступление – 20 мин.

6. Заключительное слово председательствующего – 10 мин.

Воронина Ольга Владимировна – председатель Комиссии по рассмотрению документации по планировке территории города Костромы

## ОПОВЕЩЕНИЕ О НАЧАЛЕ ПУБЛИЧНЫХ СЛУШАНИЙ

Глава города Костромы информирует о назначении публичных слушаний по проекту планировки межевания территории, ограниченной шоссе Кинешемским, улицами Щербины Петра, Станкостроительной.

Проект межевания территории, ограниченной шоссе Кинешемским, улицами Щербины Петра, Станкостроительной, является приложением к постановлению Главы города Костромы от 15 августа 2023 года № 94.

Собрание участников публичных слушаний состоится 5 сентября 2023 года с 10.00 до 11.30 часов в здании по адресу: Российская Федерация, Костромская область, городской округ город Кострома, город Кострома, площадь Конституции, дом 2, 3 этаж, кабинет 306.

Организатор публичных слушаний - Комиссия по рассмотрению документации по планировке территории города Костромы (адрес: Российская Федерация, Костромская область, городской округ город Кострома, город Кострома, площадь Конституции, дом 2, телефон (4942) 42 70 72), электронный адрес: MukhinaKE@gradkostroma.ru.

Экспозиция проекта проводится в здании по адресу: Российская Федерация, Костромская область, городской округ город Кострома, город Кострома, площадь Конституции, 2, 4 этаж, каб. 406, с 28 августа по 5 сентября 2023 г. с 9.00 до 13.00 и с 14.00 до 18.00 ежедневно в рабочие дни. Посещение экспозиции проекта, а также консультирование проводится во вторник и четверг с 10.00 до 12.00 часов, каб. 406.

Проектом предусматривается:

1. Установление красных линий улиц по периметру квартала;
2. Образование земельного участка путем объединения земельных участков с кадастровыми номерами 44:27:070101:62 и 44:27:070101:16 и земель, государственная собственность на которые не разграничена, с целью исключения чересполосицы между границами исходных земельных участков.

В соответствии с Правилами землепользования и застройки города Костромы, планируемая территории расположена в нескольких территориальных зонах:

- Многофункциональная зона;
- Зона размещения объектов среднего профессионального и высшего образования;
- Зона зеленых насаждений специального назначения;
- Промышленные и коммунально-складские зоны размещения объектов IV, V класса опасности.

Инициатор подготовки проекта межевания территории, ограниченной шоссе Кинешемским, улицами Щербины Петра, Станкостроительной – общество с ограниченной ответственностью «Континент» в лице генерального директора управляющей организации общества с ограниченной ответственностью «Южный» Алексея Дениса Владимировича.

Проект, подлежащий рассмотрению на публичных слушаниях, и информационные материалы к нему размещаются на официальном сайте Администрации города Костромы в информационно-телекоммуникационной сети "Интернет" по адресу: gradkostroma.ru в

разделе "Жителям"/ "Градостроительство"/ "Публичные слушания"/по проектам планировки и межеванию территорий с 28 августа 2023 года.

Участники публичных слушаний в целях идентификации представляют сведения о себе (фамилию, имя, отчество (при наличии), дату рождения, адрес места жительства (регистрации) - для физических лиц; наименование, основной государственный регистрационный номер, место нахождения и адрес - для юридических лиц) с приложением документов, подтверждающих такие сведения. Участники публичных слушаний, являющиеся правообладателями соответствующих земельных участков и (или) расположенных на них объектов капитального строительства и (или) помещений, являющихся частью указанных объектов капитального строительства, также представляют сведения соответственно о таких земельных участках, объектах капитального строительства, помещениях, являющихся частью указанных объектов капитального строительства, из Единого государственного реестра недвижимости и иные документы, устанавливающие или удостоверяющие их права на такие земельные участки, объекты капитального строительства, помещения, являющиеся частью указанных объектов капитального строительства.

Обработка персональных данных участников публичных слушаний осуществляется с учетом требований, установленных Федеральным законом от 27 июля 2006 года № 152-ФЗ "О персональных данных".

Участники публичных слушаний, представившие указанные сведения о себе, имеют право вносить предложения и замечания, касающиеся рассматриваемого проекта:

1) в письменной форме или в форме электронного документа в адрес организатора публичных слушаний с 28 августа по 5 сентября 2023 года;

2) посредством записи в книге (журнале) учета посетителей экспозиции проекта, подлежащего рассмотрению на публичных слушаниях, в будние дни с 28 августа по 5 сентября 2023 г. с 9.00 до 13.00 и с 14.00 до 18.00 в здании по адресу: Российская Федерация, Костромская область, городской округ город Кострома, город Кострома, площадь Конституции, 2, 4 этаж, каб. 406;

3) в устной и письменной форме в ходе проведения собрания участников публичных слушаний.