

**Сообщение о возможном установлении публичного сервитута в отношении земель, расположенных в кадастровом квартале 44:27:040327, имеющих местоположение: город Кострома, в районе домов № 2, № 11 в микрорайоне Якиманиха**

Управлением имущественных и земельных отношений Администрации города Костромы в рамках полномочий по установлению публичного сервитута в отношении земельных участков и (или) земель, расположенных в границах городского округа города Костромы, рассматривается ходатайство публичного акционерного общества «Россети Центр» об установлении публичного сервитута в отношении земель, расположенных в кадастровом квартале 44:27:040327, имеющих местоположение: город Кострома, в районе домов № 2, № 11 в микрорайоне Якиманиха в целях размещения линейного объекта электросетевого хозяйства – сети внешнего электроснабжения объекта: многоквартирный жилой дом, расположенный по адресу: город Кострома, микрорайон Якиманиха, д. 4а.

Кадастровые номера земельных участков, в отношении которых испрашивается публичный сервитут: отсутствуют.

Заинтересованные лица могут ознакомиться с поступившим ходатайством об установлении публичного сервитута и прилагаемым к нему описанием местоположения границ публичного сервитута по адресу: г. Кострома, пл. Конституции, д. 2, каб. 303, приёмное время: вторник с 09:00 по 13:00, четверг с 14:00 по 18:00, а также подать заявления об учете прав на земельный участок с приложением копий документов, подтверждающих эти права и указанием способа связи с правообладателями земельных участков, в том числе их почтовый адрес и (или) адрес электронной почты, в течение пятнадцати дней со дня опубликования настоящего сообщения.

Правообладатели земельного участка, если их права не зарегистрированы в Едином государственном реестре недвижимости, подавшие заявления об учете прав на земельные участки по истечении указанного срока, несут риски невозможности обеспечения их прав в связи с отсутствием информации о таких лицах и их правах на земельный участок.

Сообщение о поступившем ходатайстве об установлении публичного сервитута размещено в информационно-телекоммуникационной сети «Интернет» на официальном сайте администрации города Костромы, имеющем доменное имя <http://grad.kostroma.gov.ru> в разделе: Главная > Хозяйственная деятельность > Градостроительство > Публичные слушания > Установление публичных сервитутов в соответствии с Земельным кодексом Российской Федерации.

Утвержденные документы территориального планирования, документация по планировке территории, в том числе Генеральный план города Костромы, утвержденный решением Думы города Костромы от 18.12.2008 № 212 (в ред. от 31.08.2021), размещены в информационно-телекоммуникационной сети «Интернет» на официальном сайте администрации города Костромы в разделе Главная > Хозяйственная деятельность > Градостроительство > Генеральные планы и проекты.

Инвестиционная программа ПАО «Россети Центр» на 2023 – 2027 годы утверждена приказом Минэнерго России от 06.12.2022 № 35@.

Описание местоположения границ публичного сервитута прилагается в графической форме.

**ГРАФИЧЕСКОЕ ОПИСАНИЕ**  
**местоположения границ населенных пунктов, территориальных**  
**зон, особо охраняемых природных территорий, зон с особыми**  
**условиями использования территории**

*Публичный сервитут для использования земель и земельных участков в целях строительства и эксплуатации  
кабельной линии электропередач 0,4 кВ в кадастровом квартале 44:27:040327 в мкр. Якиманиха*

(наименование объекта, местоположение границ которого описано (далее - объект))

**Раздел 1**

Сведения об объекте		
№ п/п	Характеристики объекта	Описание характеристик
1	2	3
1	Местоположение объекта	Костромская область, город Кострома г.о., Кострома г, Якиманиха мкр
2	Площадь объекта ± величина погрешности определения площади (P ± ΔP)	158 м <sup>2</sup> ± 4 м <sup>2</sup>
3	Иные характеристики объекта	Вид объекта реестра границ: Зона с особыми условиями использования территории Вид объекта по документу: Публичный сервитут для размещения линейного объекта электросетевого хозяйства - сети внешнего электроснабжения 0,4 кВ Содержание ограничений использования объектов недвижимости в пределах зоны или территории: Публичный сервитут; "Земельный кодекс Российской Федерации" от 25.10.2001 N 136-ФЗ, ограничение в использовании частей земельных участков, в отношении которых установлен публичный сервитут, определяются согласно Постановлению Правительства РФ от 24 февраля 2009 г. N 160 "О порядке установления охранных зон объектов электросетевого хозяйства и особых условий использования земельных участков, расположенных в границах таких зон"

**Раздел 2**

**Сведения о местоположении границ объекта**

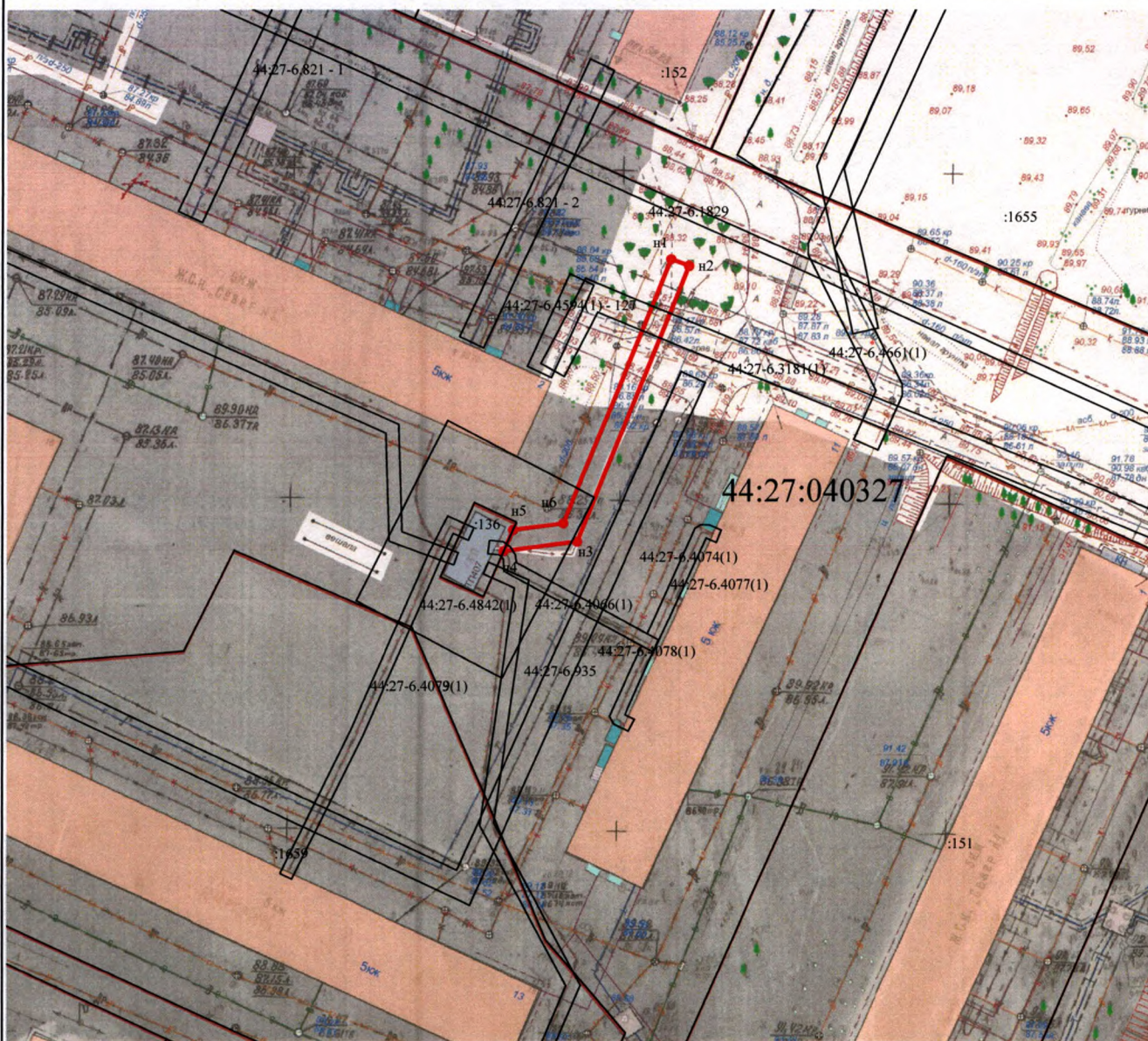
**1. Система координат** МСК-44, зона 1

**2. Сведения о характерных точках границ объекта**

Обозначение характерных точек границ	Координаты, м		Метод определения координат характерной точки	Средняя квадратическая погрешность положения характерной точки (Mt), м	Описание обозначения точки на местности (при наличии)
	X	Y			
1	2	3	4	5	6
н1	293 727,01	1 214 060,33	Метод спутниковых геодезических измерений (определений)	0,10	—
н2	293 726,00	1 214 063,05		0,10	
н3	293 684,33	1 214 046,09		0,10	
н4	293 682,89	1 214 034,93		0,10	
н5	293 686,11	1 214 036,40		0,10	
н6	293 687,08	1 214 043,98		0,10	
н1	293 727,01	1 214 060,33		0,10	
н1	293 727,01	1 214 060,33		0,10	
<b>3. Сведения о характерных точках части (частей) границы объекта</b>					
1	2	3	4	5	6
—	—	—	—	—	—



## Раздел 4 План границ объекта



Масштаб 1:1 000

### Используемые условные знаки и обозначения:

- - Характерная точка границы земельного участка, сведения ЕГРН о которой соответствуют требованиям, установленным в соответствии с частью 13 статьи 22 Федерального закона от 13 июля 2015 г. № 218-ФЗ «О государственной регистрации недвижимости»
- - Характерная точка границы земельного участка, сведения о которой отсутствуют в ЕГРН, местоположение которой определено при кадастровых работах (новая характерная точка)
- - часть границы, сведения ЕГРН о которой позволяют однозначно определить ее положение на местности
- - часть границы, местоположение которой определено при выполнении кадастровых работ
- 44:27:090511 - Номер кадастрового квартала
- 44:02-6.79 - обозначение зоны

Подпись \_\_\_\_\_

Дата « 14 » апреля 20 23 г.

Место для оттиска печати (при наличии) лица, составившего описание местоположения границ объекта



**ТЕКСТОВОЕ ОПИСАНИЕ****местоположения границ населенных пунктов, территориальных зон**

<b>Прохождение границы</b>		<b>Описание прохождения границы</b>
<b>от точки</b>	<b>до точки</b>	
<b>1</b>	<b>2</b>	<b>3</b>
n1	n1	по грунту