

Сообщение о возможном установлении публичного сервитута в отношении земельных участков: с кадастровым номером 44:27:030101:2466, по адресу: город Кострома, улица Шарьинская, 45, с кадастровым номером 44:27:030101:2134, имеющего местоположение: город Кострома, с кадастровым номером 44:27:030101:1918, имеющего местоположение: город Кострома, улица Шарьинская

Управлением имущественных и земельных отношений Администрации города Костромы в рамках полномочий по установлению публичного сервитута в отношении земельных участков и (или) земель, расположенных в границах городского округа города Костромы, рассматривается ходатайство акционерного общества «Газпром газораспределение Кострома» об установлении публичного сервитута в отношении земельных участков: с кадастровым номером 44:27:030101:2466, по адресу: город Кострома, улица Шарьинская, 45, с кадастровым номером 44:27:030101:2134, имеющего местоположение: город Кострома и с кадастровым номером 44:27:030101:1918, имеющего местоположение: город Кострома, улица Шарьинская в целях эксплуатации газопровода-ввода к зданию дошкольной образовательной организации по адресу: Костромская область, Костромской район, город Кострома, з.у. примерно в 2 км по направлению на северо-восток от п. Волжский (кад. № 44:27:030101:2466).

Кадастровые номера земельных участков, в отношении которых испрашивается публичный сервитут: 44:27:030101:2466, 44:27:030101:2134, 44:27:030101:1918.

Заинтересованные лица могут ознакомиться с поступившим ходатайством об установлении публичного сервитута и прилагаемым к нему описанием местоположения границ публичного сервитута по адресу: г. Кострома, пл. Конституции, д. 2, каб. 303, приёмное время: вторник с 09:00 по 13:00, четверг с 14:00 по 18:00, а также подать заявления об учете прав на земельный участок с приложением копий документов, подтверждающих эти права и указанием способа связи с правообладателями земельных участков, в том числе их почтовый адрес и (или) адрес электронной почты, в течение пятнадцати дней со дня опубликования настоящего сообщения.

Правообладатели земельного участка, если их права не зарегистрированы в Едином государственном реестре недвижимости, подавшие заявления об учете прав на земельные участки по истечении указанного срока, несут риски невозможности обеспечения их прав в связи с отсутствием информации о таких лицах и их правах на земельный участок.

Сообщение о поступившем ходатайстве об установлении публичного сервитута размещено в информационно-телекоммуникационной сети «Интернет» на официальном сайте администрации города Костромы, имеющим доменное имя <http://grad.kostroma.gov.ru> в разделе: Главная > Хозяйственная деятельность > Градостроительство > Публичные слушания > Установление публичных сервитутов в соответствии с Земельным кодексом Российской Федерации.

Утвержденные документы территориального планирования, документация по планировке территории, в том числе Генеральный план города Костромы, утвержденный решением Думы города Костромы от 18 декабря 2008 года № 212 (в редакции от 31 августа 2021), размещены в информационно-телекоммуникационной сети «Интернет» на официальном сайте администрации города Костромы в разделе Главная > Хозяйственная деятельность > Градостроительство > Генеральные планы и проекты.

Описание местоположения границ публичного сервитута прилагается в графической форме.

ОПИСАНИЕ МЕСТОПОЛОЖЕНИЯ ГРАНИЦ

Публичный сервитут для использования земель и земельных участков
в целях эксплуатации существующего объекта

**"Газопровод-ввод к зданию дошкольной образовательной организации
по адресу: Костромская область, Костромской район, г. Кострома, з.у примерно в 2
км по направлению на северо-восток от п. Волжский (кад.№44:27:030101:2466) "**

(наименование объекта, местоположение границ которого описано (далее - объект)

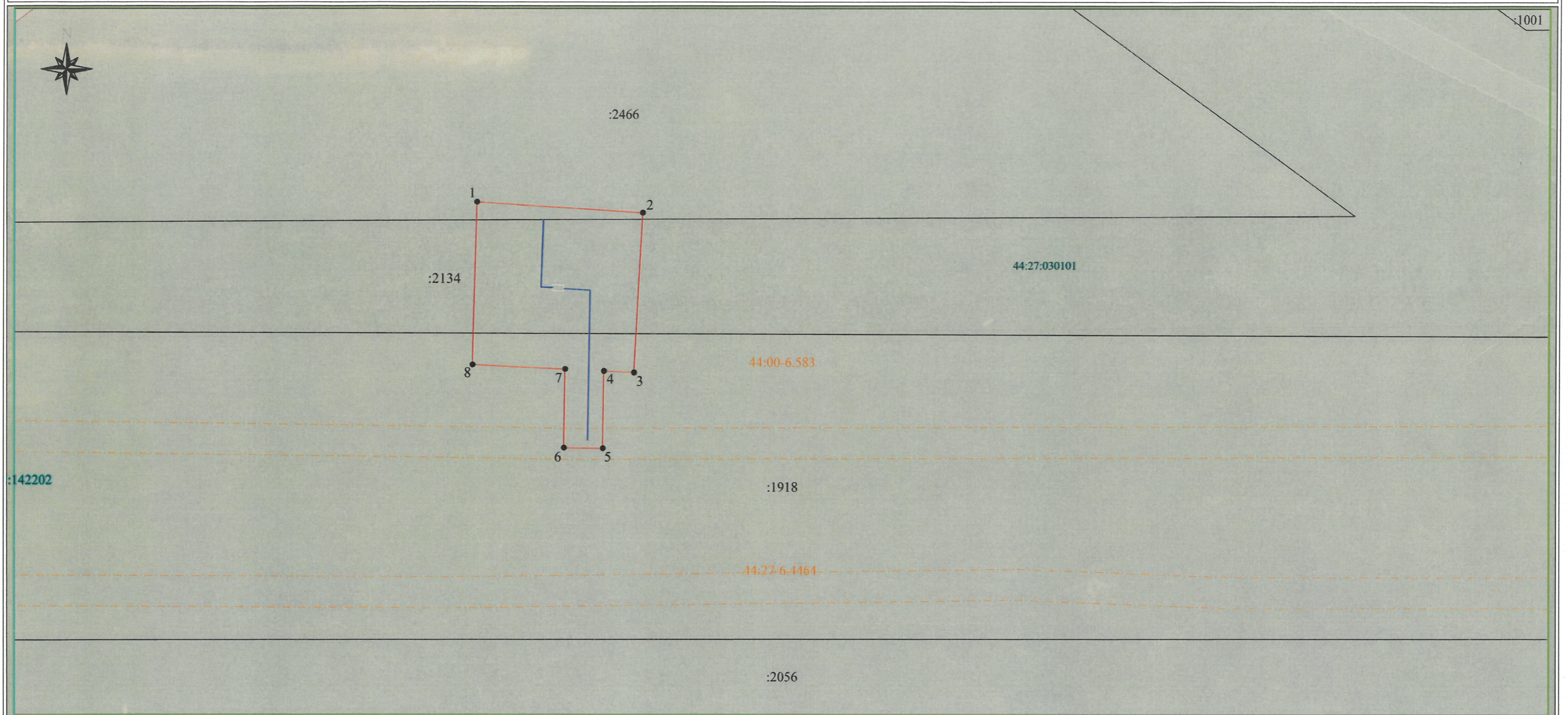
Раздел 1

Сведения об объекте		
№ п/п	Характеристики объекта	Описание характеристик
1	2	3
1	Местоположение объекта	Костромская область, Костромской район, г. Кострома
2	Площадь объекта ± величина погрешности определения площади ($P \pm \Delta P$)	488 кв.м. ± 8 кв.м
3	Иные характеристики объекта	1. Публичный сервитут сроком на 49 лет, устанавливаемый в целях размещения объекта газоснабжения местного значения 2. Газопровод-ввод к зданию дошкольной образовательной организации по адресу: Костромская область, Костромской район, г. Кострома, з.у примерно в 2 км по направлению на северо-восток от п. Волжский (кад.№44:27:030101:2466)

Раздел 2

Сведения о местоположении границ объекта					
1. Система координат <u>МСК-44, зона 1 (44.1)</u>					
2. Сведения о характерных точках границ объекта					
Обозначение характерных точек границ	Координаты, м		Метод определения координат характерной точки	Средняя квадратическая погрешность положения характерной точки (M _t), м	Описание обозначения точки на местности (при наличии)
	X	Y			
1	2	3	4	5	6
1	293547,78	1208965,48	Метод спутниковых геодезических измерений(определений)	M _t =0.1	Закрепление отсутствует
2	293551,10	1208967,71	Метод спутниковых геодезических измерений(определений)	M _t =0.1	Закрепление отсутствует
3	293544,65	1208977,34	Метод спутниковых геодезических измерений(определений)	M _t =0.1	Закрепление отсутствует
4	293546,38	1208978,31	Метод спутниковых геодезических измерений(определений)	M _t =0.1	Закрепление отсутствует
5	293547,27	1208982,14	Метод спутниковых геодезических измерений(определений)	M _t =0.1	Закрепление отсутствует
6	293543,37	1208983,04	Метод спутниковых геодезических измерений(определений)	M _t =0.1	Закрепление отсутствует
7	293542,88	1208980,94	Метод спутниковых геодезических измерений(определений)	M _t =0.1	Закрепление отсутствует
8	293538,91	1208978,70	Метод спутниковых геодезических измерений(определений)	M _t =0.1	Закрепление отсутствует
1	293547,78	1208965,48	Метод спутниковых геодезических измерений(определений)	M _t =0.1	Закрепление отсутствует

Схема расположения границ публичного сервитута объекта
 "Газопровод-ввод к зданию дошкольной образовательной организации по адресу: Костромская область, Костромской район, г. Кострома, з.у примерно в 2 км по направлению на северо-восток от п. Волжский (кад.№44:27:030101:2466) "
(наименование объекта)



Масштаб 1: 500

Условные обозначения:

	- граница кадастрового деления;
44:27:030101	- номер кадастрового квартала;
	- границы земельных участков согласно сведениям ЕГРН;
:2134	- номер земельного участка;
	- вновь образованная часть границы, сведения о которой достаточны для определения её местоположения;
1 •	- характерная точка границы ЗОУИТ;
	- трасса существующего газопровода.

Кадастровый инженер



Абрамкина А.В.
24.04.2023 г.