



ГЛАВА ГОРОДА КОСТРОМЫ ПОСТАНОВЛЕНИЕ

8 ноября 2022 года

№ 115

О назначении публичных слушаний по проекту межевания территории, ограниченной улицами Красная Маевка, Костромской, Торфяной

Рассмотрев обращение главы Администрации города Костромы от 31 октября 2022 года № 24исх-4796/22, в целях соблюдения права человека на благоприятные условия жизнедеятельности, прав и законных интересов правообладателей земельных участков и объектов капитального строительства, в соответствии со статьями 5¹ и 46 Градостроительного кодекса Российской Федерации, Федеральным законом от 6 октября 2003 года № 131-ФЗ "Об общих принципах организации местного самоуправления в Российской Федерации", Порядком организации и проведения публичных слушаний, общественных обсуждений по проектам муниципальных правовых актов города Костромы в сфере градостроительной деятельности, Правилами землепользования и застройки города Костромы, руководствуясь статьями 20, 37 и 56 Устава города Костромы,

ПОСТАНОВЛЯЮ:

1. Назначить публичные слушания по проекту межевания территории, ограниченной улицами Красная Маевка, Костромской, Торфяной (приложение 1), в форме собрания участников публичных слушаний по проекту муниципального правового акта в Администрации города Костромы.

2. Определить организатором публичных слушаний по проекту межевания территории, ограниченной улицами Красная Маевка, Костромской, Торфяной (приложение 1), - Комиссию по рассмотрению документации по планировке территории города Костромы.

3. Назначить проведение собрания участников публичных слушаний на 30 ноября 2022 года в период с 10.00 до 11.00 часов по адресу: Российская Федерация, Костромская область, городской округ город Кострома, город Кострома, площадь Конституции, дом 2, 3 этаж, кабинет 306.

4. Утвердить прилагаемые:

1) границы территории, в пределах которых проводятся публичные слушания по проекту межевания территории, ограниченной улицами Красная Маевка, Костромской, Торфяной (приложение 2);

2) повестку собрания участников публичных слушаний по проекту межевания территории, ограниченной улицами Красная Маевка, Костромской, Торфяной(приложение 3);

3) оповещение о начале публичных слушаний (приложение 4).

5. Опубликовать 11 ноября 2022 года в порядке, установленном для официального опубликования муниципальных правовых актов города Костромы, иной официальной информации, и разместить на официальном сайте Думы города

Костромы в информационно-телекоммуникационной сети "Интернет":

1) настоящее постановление;

2) проект постановления Администрации города Костромы "Об утверждении документации по планировке территории, ограниченной улицами Красная Маевка, Костромской, Торфяной".

6. С 21 ноября 2022 года разместить на официальном сайте Администрации города Костромы в информационно-телекоммуникационной сети "Интернет":

1) проект постановления Администрации города Костромы "Об утверждении документации по планировке территории, ограниченной улицами Красная Маевка, Костромской, Торфяной";

2) проект межевания территории, ограниченной улицами Красная Маевка, Костромской, Торфяной.

7. Не позднее 21 ноября 2022 года разместить и до 30 ноября 2022 года распространять оповещение о начале публичных слушаний на информационных стендах, находящихся в муниципальной собственности.

8. Настоящее постановление вступает в силу со дня его подписания и подлежит официальному опубликованию.

Глава города Костромы

Ю. В. Журин

Копия верна:

Начальник общего отдела
аппарата Думы города Костромы



С. В. Жарова



Муниципальное казенное учреждение города Костромы «Центр градостроительства»
пл. Конституции, 2, г. Кострома, 156005 Тел. (4942) 22-27-77
E-mail: cg@gradkostroma.ru

Заказчик: Управление имущественных и земельных отношений Администрации города
Костромы

**ДОКУМЕНТАЦИЯ ПО ПЛАНИРОВКЕ ТЕРРИТОРИИ,
ограниченной улицами Красная Маевка, Костромской, Торфяной**

ПРОЕКТ МЕЖЕВАНИЯ

Том 1

Основная часть

2022 год



Муниципальное казенное учреждение города Костромы «Центр градостроительства»

пл. Конституции, 2, г. Кострома, 156005 Тел. (4942) 22-27-77

E-mail: cg@gradkostroma.ru

Заказчик: Управление имущественных и земельных отношений Администрации города
Костромы

**ДОКУМЕНТАЦИЯ ПО ПЛАНИРОВКЕ ТЕРРИТОРИИ,
ограниченной улицами Красная Маевка, Костромской, Торфяной**

ПРОЕКТ МЕЖЕВАНИЯ

Том 1

Основная часть


Директор _____ А.В.Храмов

Начальник отдела
кадастровых работ _____ Е.Н.Миличенко

2022 год

Состав проектной документации

<i>Обозначение</i>	<i>Наименование</i>	<i>Примечание</i>
Том 1 Основная часть	Текстовая часть	8
	Графическая часть	1
Том 2 Материалы по обоснованию	Текстовая часть	3
	Графическая часть	4

						Документация по планировке территории, ограниченной улицами Красная Маевка, Костромской, Торфяной			
Изм.	Кол.уч	Лист	№док	Подп.	Дата	Проект межевания территории	Стадия	Лист	Листов
Директор	Храмов А.В.				09.2022		П	2	9
Нач. отдела	Миличенко Е.Н.				09.2022				
Разработал	Загрядская Н.А.				09.2022	Основная часть	 <small>МКУ ЦЕНТР ГРАДОСТРОИТЕЛЬСТВА</small>		

Состав проекта

<i>№ п.п.</i>	<i>Наименование</i>	<i>Страница</i>
1. Текстовая часть		
1.1	Общие данные	4
1.2	Нормативная база	5
1.3	Проектные решения	6
1.4	Перечень и сведения о площади образуемых земельных участков (кроме земель, отнесённых к территориям общего пользования) и возможные способы образования	6
1.5	Ведомость координатах поворотных точек границ земельных участков	7
1.6	Перечень координат характерных точек границ территорий	8
2. Графическая часть		
2.1	Чертеж межевания территории	9

1. Текстовая часть

1.1. Общие данные

В соответствии со статьей 43 Градостроительного кодекса Российской Федерации подготовка проекта межевания территории осуществляется применительно к территории, расположенной в границах одного или нескольких смежных элементов планировочной структуры, границах определенной правилами землепользования и застройки территориальной зоны и (или) границах установленной генеральным планом поселения, городского округа функциональной зоны.

Территория проекта межевания ограничена улицами Красная Маевка, Костромской, Торфяной, расположена на землях населенных пунктов города Костромы в границах кадастрового квартала 44:27:050557 и охватывает территорию 1,2 гектара.

В соответствии с Генеральным планом города Костромы проектируемая территория расположена в зоне малоэтажной, индивидуальной жилой застройки Ж-1, которая выделяется на основе существующих и вновь осваиваемых территорий индивидуальной жилой застройки, с целью повышения уровня комфортности проживания, развития сферы социального и культурно-бытового обслуживания, обеспечивающих потребности жителей, создания условий для размещения необходимых объектов инженерной инфраструктуры и благоустройства территории.

Режимы использования земель и градостроительные регламенты в границах зоны установлены согласно Правил землепользования и застройки, утвержденных постановлением Администрации города Костромы от 28 июня 2021 года № 1130.

Проектируемая территория располагается на территории исторического поселения федерального значения «Историческое поселение г. Кострома» (Приказ Министерства культуры Российской Федерации № 418, Министерства регионального развития Российской Федерации № 339 от 29 июля 2010 года «Об утверждении перечня исторических поселений»). Согласно приказу Минкультуры России от 12 июля 2022 года № 1195 утверждены предмет охраны, границы территории и требования к градостроительным регламентам в границах территории исторического поселения федерального значения город Кострома Костромской области и территория проекта межевания территории в утвержденные границы исторического поселения федерального значения городской округ город Кострома не входит.

Разрабатываемая территория расположена вне зон охраны памятников истории и культуры города Костромы, утвержденных постановлением главы Администрации Костромской области № 837 от 19 декабря 1997 года и вне границ зон с особыми условиями использования территории в соответствии со схемой границ территорий объектов культурного наследия.

Защитные зоны объектов культурного наследия на разрабатываемую территорию не распространяются в соответствии со статьей 34.1 Федерального Закона от 25 июня 2002 года № 73-ФЗ «Об объектах культурного наследия (памятниках истории и культуры) народов Российской Федерации».

В границах территории отсутствуют объекты культурного наследия, включенные в Единый государственный реестр объектов культурного наследия (памятников истории и культуры) народов Российской Федерации, выявленные объекты культурного наследия и объекты, обладающие признаками объекта культурного наследия».

						Документация по планировке территории, ограниченной улицами Красная Маевка, Костромской, Торфяной	Лист
Изм.	Кол.уч	Лист	№док	Подп.	Дата		4

Определение местоположения границ земельных участков осуществляется в соответствии с градостроительными регламентами и иными требованиями установленными федеральными законами, техническими регламентами, сводами правил.

Проект межевания территории выполнен в системе координат МСК-44, введенной в действие с 27 апреля 2014 года приказом Управления Росреестра по Костромской области № П/56 от 11 марта 2014 года.

При подготовке проекта межевания территории использовались материалы и результаты инженерных изысканий данной территории.

Исходной планово-картографической основой для разработки проекта межевания явились материалы топографической съемки в масштабе 1:500.

1.2. Нормативная база

1. Земельный кодекс Российской Федерации.
2. Градостроительный кодекс Российской Федерации.
3. Федеральный закон от 24 июля 2007 года № 221-ФЗ «О кадастровой деятельности».
4. Федеральный закон от 13 июля 2015 года № 218-ФЗ «О государственной регистрации недвижимости».
5. Федеральный закон от 6 октября 2003 года № 131-ФЗ «Об общих принципах организации местного самоуправления в Российской Федерации».
6. Федеральный закон от 30 декабря 2009 года № 384-ФЗ «Технический регламент о безопасности зданий и сооружений» .
7. Приказ Министерства культуры Российской Федерации от 29 июля 2010 года № 418 и Министерства регионального развития Российской Федерации от 29 июля 2010 года № 339 «Об утверждении перечня исторических поселений»
8. Федеральный закон от 25 июня 2002 года N 73-ФЗ «Об объектах культурного наследия (памятниках истории и культуры) народов Российской Федерации».
9. Приказ Росреестра от 14 декабря 2021 № П/0592 «Об утверждении формы и состава сведений межевого плана, требований к его подготовке».
10. Постановление Администрации Костромской области от 1 октября 2010 года № 344-а «Об утверждении региональных нормативов градостроительного проектирования Костромской области».
11. Закон Костромской области от 7 февраля 2008 года № 257-4-ЗКО «О нормативах градостроительного проектирования в Костромской области».
12. Решение Думы города Костромы от 18 декабря 2008 года № 212 «Об утверждении Генерального плана города Костромы».
13. Постановление Администрации города Костромы от 28 июня 2021 года № 1130 «Об утверждении Правил землепользования и застройки города Костромы».
14. Постановление Администрации города Костромы от 28 июня 2021 года № 1129 «Об утверждении Местных нормативов градостроительного проектирования города Костромы».
15. Постановление Администрации города Костромы от 14 августа 2019 года № 1477 «О подготовке документации по планировке территории, ограниченной улицами Красная Маевка, Костромской, Торфяной».

						Документация по планировке территории, ограниченной улицами Красная Маевка, Костромской, Торфяной	Лист
Изм.	Кол.уч	Лист	Ледок	Подп.	Дата		5

1.3. Проектные решения

Проектом межевания территории предлагается установление красных линий со по всему периметру разрабатываемой территории с целью закрепления исторически сложившейся системы улично-дорожной сети застроенных. Линия отступа от красных линий в целях определения мест допустимого размещения зданий, строений, сооружений составляют 3 м в соответствии с Правилами землепользования и застройки города Костромы.

В результате разработки проекта межевания территории на разрабатываемой территории образуется 2 земельных участков.

Образование земельного участка путем перераспределения осуществляется с целью устранения вклинивания, вкрапливания, изломанности границ, чересполосицы. При этом, образование земельного участка путем перераспределения допускается при наличии в письменной форме согласия землепользователей, землевладельцев, арендаторов, залогодержателей исходных земельных участков.

Образование границ земель (территорий) общего пользования не может быть осуществлено в связи с ранее сложившейся застройкой территории, занятой многоквартирными домами, поскольку подготовка проекта межевания территории осуществляется для установления, изменения, отмены красных линий для застроенных территории, в границах которых не планируется размещение новых объектов капитального строительства, а так же для установления, изменения, отмены красных линий в связи с образованием и (или) изменением земельного участка, расположенного в границах территории, применительно к которой не предусматривается осуществление комплексного развития территории, при условии, что такие установление, изменение, отмена влекут за собой исключительно изменение границ территорий общего пользования.

В соответствии с пунктом 3 части 5 статьи 43 Градостроительного кодекса Российской Федерации текстовая часть проекта межевания территории включает в себя вид разрешенного использования образуемых земельных участков в соответствии с проектом планировки территории. Проект планировки территории в границах образуемых земельных участках в соответствии с настоящим проектом межевания территории земельных участков отсутствует.

1.4. Перечень и сведения о площади образуемых земельных участков (кроме земель, отнесённых к территориям общего пользования), в том числе возможные способы образования

Таблица 1

Обозначение земельного участка	Площадь м ²	Местоположение земельного участка	Способ образования
:ЗУ1	1854	Костромская область, город Кострома, улица Костромская, 71	Земельный участок образуется из земель, государственная собственность на которые не разграничена
:ЗУ2	1371	Костромская область, город Кострома, улица Костромская, 69	Земельный участок образуется путем перераспределения земельного участка с кадастровым номером 44:27:050557:11 и земель, государственная собственность на которые не разграничена

Сведения об объектах капитального строительства, расположенных на образуемых земельных участках, (кроме земель, отнесённых к территориям общего пользования) представлены в таблице 2

Таблица 2

Обозначение земельного участка	Адрес (местоположение) объекта	Наименование/назначение ОКС, расположенного на земельном участке	Кадастровый номер ОКС (при наличии)
:ЗУ1	Костромская область, город Кострома, улица Костромская, 71	Многоквартирный дом	44:27:050557:36
:ЗУ2	Костромская область, город Кострома, улица Костромская, 69	Многоквартирный дом	44:27:050557:34

Площади земельных участков, определяемые при проведении кадастровых работ, могут отличаться от площади земельных участков, указанных в проекте межевания территории, не более чем на десять процентов.

Градостроительные планы земельных участков на вновь образуемые земельные участки утверждаются после постановки данных участков на государственный кадастровый учет.

Предельные параметры разрешенного строительства, реконструкции объектов капитального строительства на существующих, изменяемых и вновь образуемых земельных участках при последующей подготовке градостроительных планов земельных участков устанавливаются в соответствии Правилами землепользования и застройки города Костромы.

Присвоение адресов вновь образуемым земельным участкам осуществляется в соответствии с Правилами присвоения, изменения и аннулирования адресов, утвержденными постановлением Правительства Российской Федерации от 19 ноября 2014 года № 1221 и Положением об особенностях присвоения, изменения и аннулирования адресов на территории города Костромы, утвержденным решением Думы города Костромы от 26 ноября 2015 года № 248.

1.5. Ведомость координат характерных точек образуемых земельных участков

Условный номер земельного участка			:ЗУ1
Площадь земельного участка			1854м ²
Обозначение характерных точек границы	Координаты, м		
	X	Y	
1	2	3	
n1	294643,52	1216438,13	
n2	294636,87	1216445,42	
n3	294632,87	1216442,10	
n4	294621,56	1216453,50	
1	294620,32	1216452,27	
2	294618,19	1216454,40	

3	294616,07	1216456,97
4	294613,46	1216459,58
5	294614,54	1216460,76
6	294603,24	1216472,77
8	294602,83	1216473,06
9	294598,62	1216468,75
10	294577,23	1216440,48
10	294578,05	1216439,74
11	294578,46	1216439,37
12	294599,32	1216420,88
13	294604,28	1216416,24
14	294605,38	1216414,49
15	294605,85	1216413,75

16	294607,98	1216415,24
17	294612,01	1216418,06
18	294612,90	1216416,99
19	294614,61	1216418,35
20	294631,99	1216431,40
21	294636,61	1216434,99
22	294639,63	1216437,25
23	294640,65	1216435,94
n1	294643,52	1216438,13
Условный номер земельного участка		:3У2
Площадь земельного участка		1371м²
Обозначение характерных точек границы	Координаты, м	
	X	Y
1	2	3
15	294605,85	1216413,75

14	294605,38	1216414,49
13	294604,28	1216416,24
12	294599,32	1216420,88
11	294578,46	1216439,37
10	294578,05	1216439,74
10	294577,23	1216440,48
11	294553,03	1216408,74
25	294553,15	1216408,61
26	294553,41	1216408,35
27	294554,78	1216407,00
28	294572,45	1216389,56
29	294572,97	1216388,35
30	294577,58	1216392,52
31	294588,20	1216400,59
32	294588,73	1216400,33
33	294593,82	1216404,32
15	294605,85	1216413,75

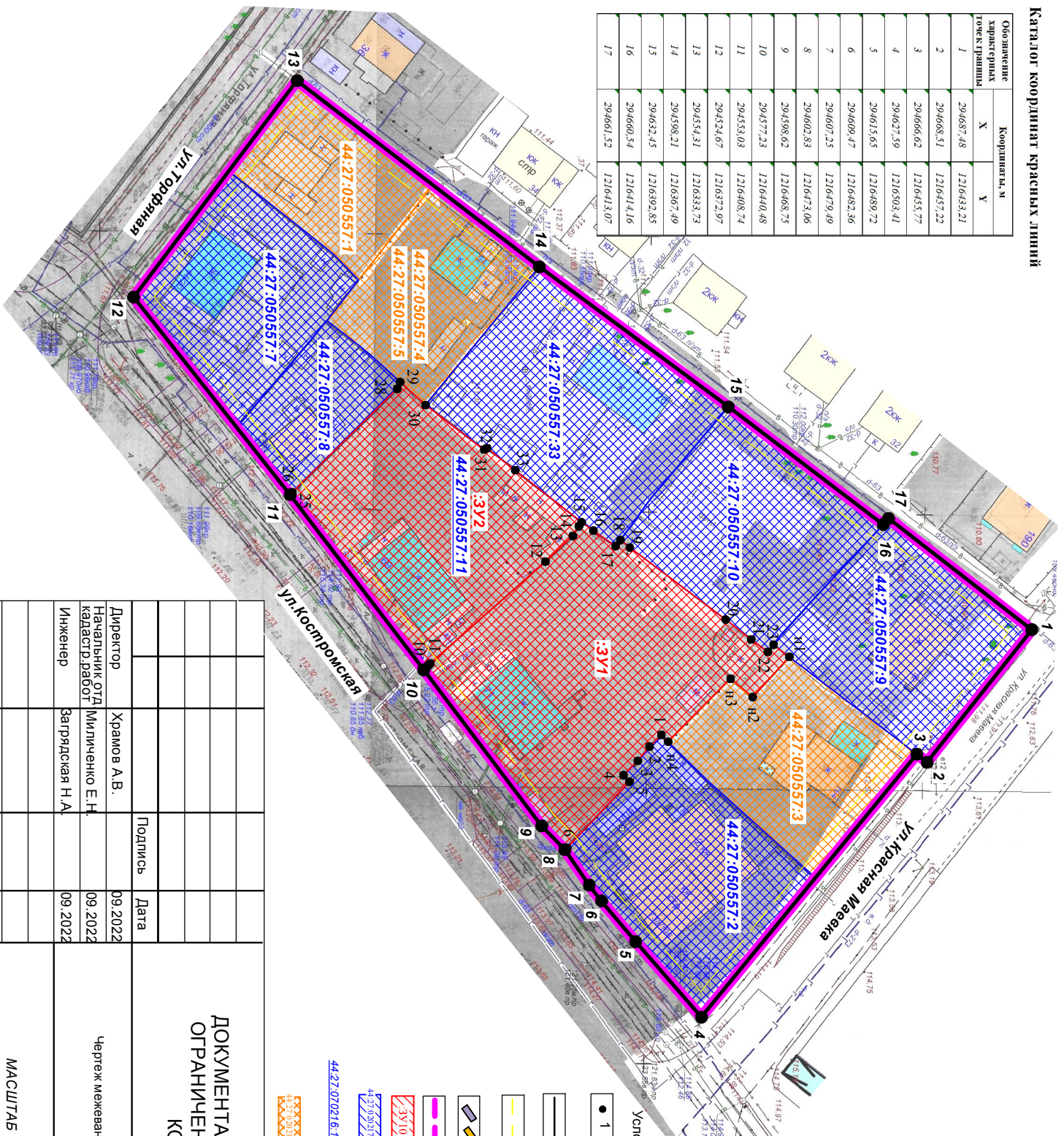
1.6. Перечень координат характерных точек границ территорий

Обозначение характерных точек границы	Координаты, м	
	X	Y
1	294661,52	1216413,07
2	294687,48	1216433,21
3	294668,51	1216457,22
1	294666,62	1216455,77
4	294627,59	1216503,41
5	294615,65	1216489,72
6	294609,47	1216482,36

7	294607,25	1216479,49
8	294602,83	1216473,06
2	294598,62	1216468,75
3	294577,23	1216440,48
9	294553,03	1216408,74
10	294524,67	1216372,97
4	294554,31	1216333,73
11	294598,21	1216367,49
12	294632,45	1216392,85
13	294660,54	1216414,16

Каталог координат красных линий

Обозначение характерных точек Правилья	Координаты, м	
	X	Y
1	294687,48	1216433,21
2	294668,51	1216457,22
3	294666,62	1216453,77
4	294627,59	1216503,41
5	294615,65	1216489,72
6	294609,47	1216482,36
7	294607,23	1216479,49
8	294602,83	1216473,06
9	294598,62	1216468,75
10	294577,23	1216440,48
11	294553,03	1216408,74
12	294541,67	1216372,97
13	294534,31	1216333,73
14	294508,21	1216367,49
15	294632,45	1216392,85
16	294600,54	1216414,16
17	294661,52	1216413,07



Условные обозначения:

- 1 - характерные точки красных линий и образуемых земельных участков
- устанавливаемые красные линии
- линии отступа от красных линий в целях определения мест допустимого размещения зданий
- существующие общественные и жилые здания
- граница существующего элемента планировочной структуры
- образуемые земельные участки
- граница земельного участка по сведениям Росреестра
- 44:27:070216:10 - кадастровый номер земельного участка, прекращающий существование после проведения кадастровых работ
- 44:27:050557:3 - уточняемый земельный участок

ДОКУМЕНТАЦИЯ ПО ПЛАНИРОВКЕ ТЕРРИТОРИИ,
ОГРАНИЧЕННОЙ УЛИЦАМИ КРАСНАЯ МАЕВКА,
КОСТРОМСКАЯ, ТОРФЯНОЙ

Чертеж межевания территории

МАСШТАБ 1:1000

СТАДИЯ	ЛИСТ	ЛИСТОВ
--------	------	--------

P	9	9
---	---	---

МКУ «Костромы
"Центр градостроительства"

Директор	Храмов А.В.	Подпись	Дата
Начальник ОТД кадастр. работ	Милыченко Е.Н.		09.2022
Инженер	Загрядская Н.А.		09.2022



Муниципальное казенное учреждение города Костромы «Центр градостроительства»

пл. Конституции, 2, г. Кострома, 156005 Тел. (4942) 22-27-77

E-mail: cg@gradkostroma.ru

Заказчик: Управление имущественных и земельных отношений Администрации города
Костромы

**ДОКУМЕНТАЦИЯ ПО ПЛАНИРОВКЕ ТЕРРИТОРИИ,
ограниченной улицами Красная Маевка, Костромской, Торфяной**

ПРОЕКТ МЕЖЕВАНИЯ

Том 2

Материалы по обоснованию

2022 год



Муниципальное казенное учреждение города Костромы «Центр градостроительства»

пл. Конституции, 2, г. Кострома, 156005 Тел. (4942) 22-27-77

E-mail: cg@gradkostroma.ru

Заказчик: Управление имущественных и земельных отношений Администрации города
Костромы

**ДОКУМЕНТАЦИЯ ПО ПЛАНИРОВКЕ ТЕРРИТОРИИ,
ограниченной улицами Красная Маевка, Костромской, Торфяной**

ПРОЕКТ МЕЖЕВАНИЯ

Том 2

Материалы по обоснованию


Директор _____ А.В.Храмов

Начальник отдела
кадастровых работ _____ Е.Н.Миличенко

2022 год

Состав проекта

№ п.п.	Наименование	Страница
1.Текстовая часть		
1.1.	Сведения о существующих земельных участках.	3
2. Графическая часть		
2.1	Чертеж существующих земельных участков, зон с особыми условиями использования территорий.	4
2.2	Приложение 1 Карта границ зон с особыми условиями использования территории	5
	Приложение 2 Фрагмент карты градостроительного зонирования города Костромы	6
	Приложение 3 Схема расположения памятников истории и культуры и зон их охраны	7

Изм.	Кол.уч	Лист	№док	Подп.	Дата				
						Документация по планировке территории, ограниченной улицами Красная Маевка, Костромской, Торфяной			
Директор		Храмов А.В.			09.2022	Проект межевания территории	Стадия	Лист	Листов
Нач. отдела		Миличенко Е.Н.			09.2022		П	2	7
Разработал		Загрядская Н.А..			09.2022				
						Материалы по обоснованию			
									

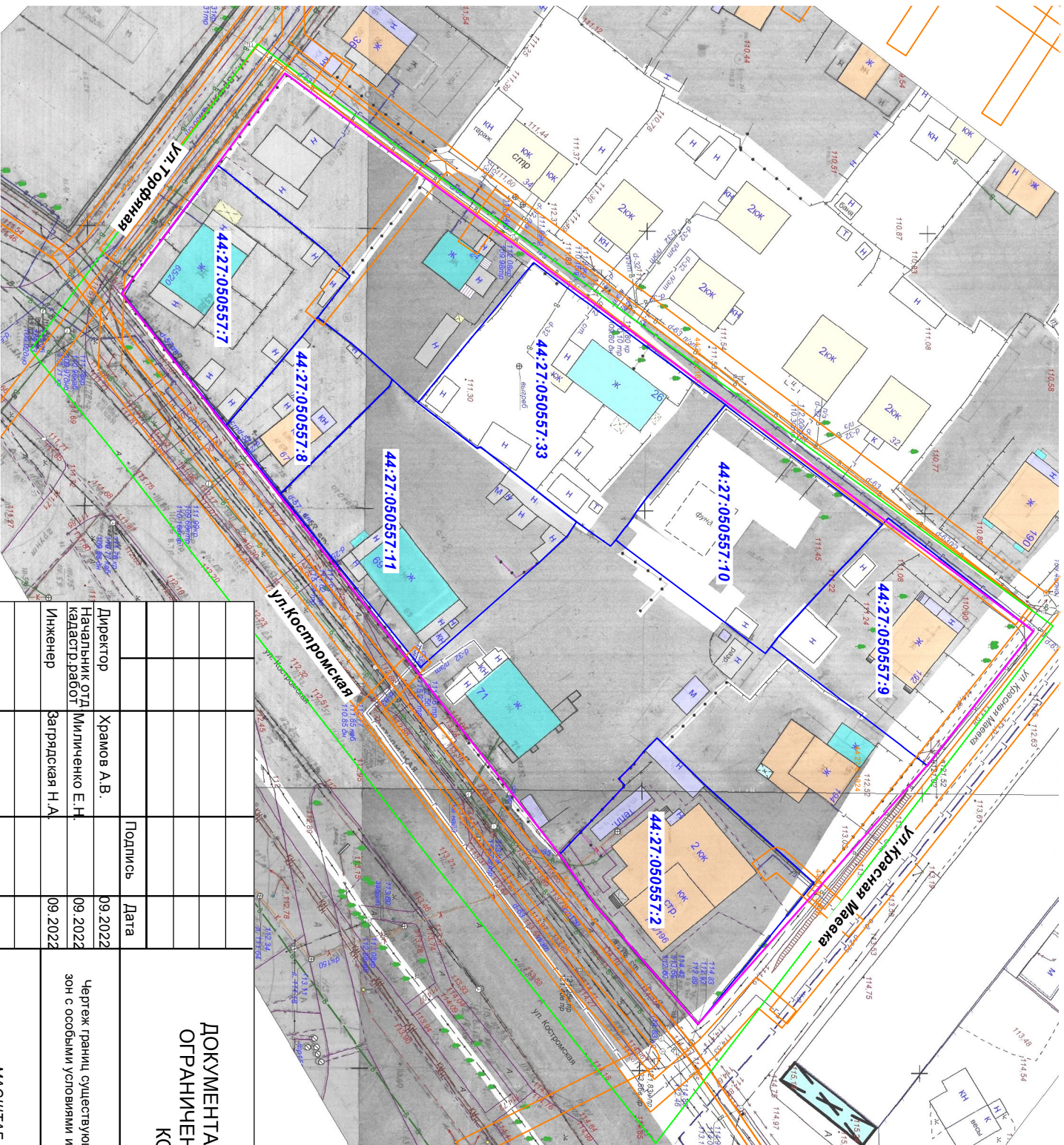
1.1. Сведения о существующих земельных участках





При подготовке проекта межевания территории был проведен анализ существующих границ земельных участков, расположенных в границах проекта межевания, на основании сведений ЕГРН в виде кадастрового плана территории с учетом данных.

Общие сведения о земельных участках в кадастровом квартале 44:27:050557 представлены в таблице 1.

Таблица 1

№№ п/п	Кадастровый номер объекта недвижимости	Вид объекта недвижимости	Адрес	Площадь	Категория земель	Виды разрешенного использования
1	2	3	4	5	6	7
1	44:27:050557:1	Земельный участок	Костромская область, г Кострома, ул Торфяная, д 22	636	Земли населенных пунктов	Для индивидуального жилищного строительства и личного подсобного хозяйства
2	44:27:050557:2	Земельный участок	Костромская область, г Кострома, ул Костромская, д 73а/196	1144	Земли населенных пунктов	для эксплуатации индивидуального жилого дома
3	44:27:050557:3	Земельный участок	Костромская область, г Кострома, ул Красная Маевка, д 194	900	Земли населенных пунктов	Для строительства индивидуального жилого дома
4	44:27:050557:4	Земельный участок	Костромская область, г Кострома, ул Торфяная, д 24	363	Земли населенных пунктов	Для эксплуатации индивидуального жилого дома
5	44:27:050557:5	Земельный участок	Костромская область, г Кострома, ул Торфяная, д 24	363	Земли населенных пунктов	Для эксплуатации индивидуального жилого дома
6	44:27:050557:7	Земельный участок	Костромская область, г Кострома, ул Костромская, д 65/20	965	Земли населенных пунктов	Для эксплуатации многоквартирного жилого дома
7	44:27:050557:8	Земельный участок	Костромская область, г Кострома, ул Костромская, д 67	449 +/- 7.33	Земли населенных пунктов	индивидуальные жилые дома
8	44:27:050557:9	Земельный участок	Костромская область, г Кострома, ул Красная Маевка, д 192	1046 +/- 11	Земли населенных пунктов	для эксплуатации многоквартирного жилого дома
9	44:27:050557:10	Земельный участок	Костромская область, г Кострома, ул Торфяная	1071 +/- 11	Земли населенных пунктов	дома индивидуальной жилой застройки
10	44:27:050557:11	Земельный участок	Костромская область, г Кострома, ул Костромская, д 69	1349 +/- 13	Земли населенных пунктов	Для эксплуатации многоквартирного жилого дома
11	44:27:050557:33	Земельный участок	Костромская область, г Кострома, ул Торфяная, д 26	1378 +/- 8	Земли населенных пунктов	многоквартирный жилой дом



- Условные обозначения:
-  - существующие общественные и жилые здания
 -  - граница разрабатываемой территории
 -  - граница существующих земельных участков
 -  - зоны с особыми условиями использования территории

**ДОКУМЕНТАЦИЯ ПО ПЛАНИРОВКЕ ТЕРРИТОРИИ,
ОГРАНИЧЕННОЙ УЛИЦАМИ КРАСНАЯ МАЕВКА,
КОСТРОМСКАЯ, ТОРФЯНОЙ**

Директор	Храмов А.В.	Подпись	Дата
Начальник ОТД Кадастр.работ	Миличенко Е.Н.		09.2022
Инженер	Загрядская Н.А.		09.2022

Чертеж границ существующих земельных участков,
зон с особыми условиями использования территории

МАСШТАБ 1:1000

СТАДИЯ	ЛИСТ	ЛИСТОВ
Р	4	7

МКУ «Костромь
"Центр градостроительства"

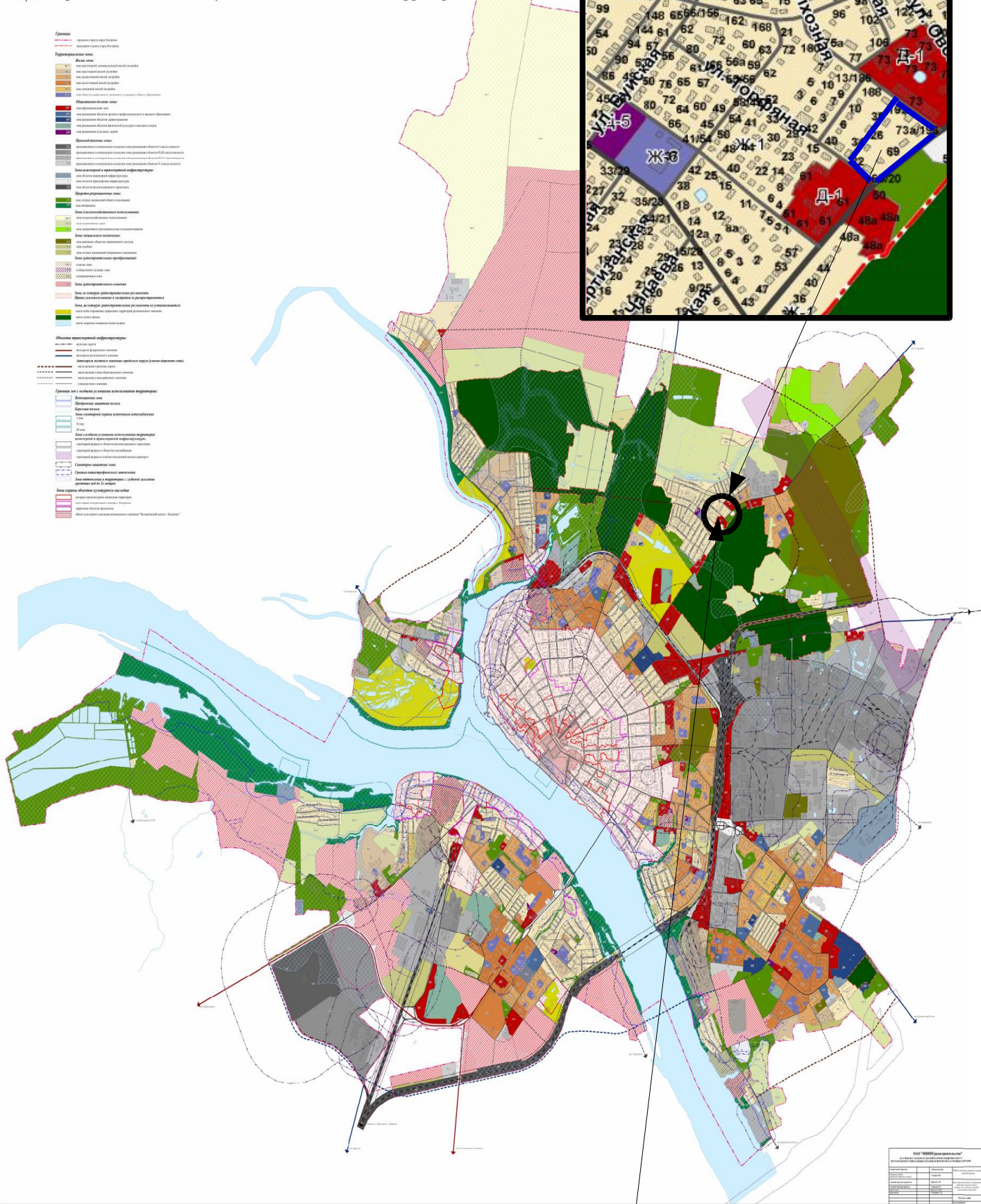


ПРАВИЛА ЗЕМЛЕПОЛЬЗОВАНИЯ И ЗАСТРОЙКИ ГОРОДА КОСТРОМЫ

Карта градостроительного зонирования территории города Костромы.
Границы зон с особыми условиями использования территорий

Приложение 2
к решению Думы города Кострома
от 18 января 2014 года № 2/16
Приложение 2
к Правилам землепользования и застройки
города Костромы

- Границы:**
- границы территории города
 - границы зон с особыми условиями использования территорий
- Территориальные зоны:**
- Зона исторического наследия:**
- для размещения объектов культурного наследия
 - для размещения объектов культурного наследия
 - для размещения объектов культурного наследия
 - для размещения объектов культурного наследия
- Общественно значимые зоны:**
- для размещения объектов культурного наследия
 - для размещения объектов культурного наследия
 - для размещения объектов культурного наследия
 - для размещения объектов культурного наследия
- Зоны размещения объектов культурного наследия:**
- для размещения объектов культурного наследия
 - для размещения объектов культурного наследия
 - для размещения объектов культурного наследия
 - для размещения объектов культурного наследия
- Зоны размещения объектов культурного наследия:**
- для размещения объектов культурного наследия
 - для размещения объектов культурного наследия
 - для размещения объектов культурного наследия
 - для размещения объектов культурного наследия
- Общественно значимые зоны:**
- для размещения объектов культурного наследия
 - для размещения объектов культурного наследия
 - для размещения объектов культурного наследия
 - для размещения объектов культурного наследия



Область "ИЖС" (индивидуальное жилищное строительство)	
Код	Наименование
ИЖС-1	для размещения объектов индивидуального жилищного строительства
ИЖС-2	для размещения объектов индивидуального жилищного строительства
ИЖС-3	для размещения объектов индивидуального жилищного строительства
ИЖС-4	для размещения объектов индивидуального жилищного строительства
ИЖС-5	для размещения объектов индивидуального жилищного строительства



- граница проекта межевания

Разрабатываемая территория

ДОКУМЕНТАЦИЯ ПО ПЛАНИРОВКЕ ТЕРРИТОРИИ, ОГРАНИЧЕННОЙ УЛИЦАМИ КРАСНАЯ МАЕВКА, КОСТРОМСКОЙ, ТОРФЯНОЙ

Фрагмент карты градостроительного зонирования города Костромы



Территориальные зоны:

Жилые зоны:

	Ж-1	зона малоэтажной, индивидуальной жилой застройки
	Ж-2	зона малоэтажной жилой застройки
	Ж-3	зона среднеэтажной жилой застройки
	Ж-4	зона многоэтажной жилой застройки
	Ж-5	зона смешанной жилой застройки
	Ж-6	зона объектов дошкольного, начального и среднего общего образования

Природно-рекреационные зоны:

	P-1	зона зеленых насаждений общего пользования
	P-2	зона набережных

Автомобильные дороги местного значения городского округа (улично-дорожная сеть)

	магистральная городская дорога
	магистральная улица общегородского значения
	магистральная улица районного значения
	улицы местного значения
	граница проекта межевания

Границы территории, в пределах которых проводятся публичные слушания по проекту межевания территории, ограниченной улицами Красная Маевка, Костромской, Торфяной



Повестка

**собрания участников публичных слушаний по проекту межевания
территории, ограниченной улицами Красная Маевка, Костромской,
Торфяной**

30 ноября 2022 года

10.00–11.00

1. Регистрация участников публичных слушаний – 20 мин.

2. Вступительное слово председательствующего на собрании участников публичных слушаний – 5 мин.

Воронина Ольга Владимировна – председатель Комиссии по рассмотрению документации по планировке территории города Костромы

Козырев Алексей Викторович – начальник Управления архитектуры и градостроительства Администрации города Костромы, председатель Комиссии по рассмотрению документации по планировке территории города Костромы

3. Основной доклад по проекту межевания территории, ограниченной улицами Красная Маевка, Костромской, Торфяной

Миличенко Елена Николаевна - начальник
отдела кадастровых работ
МКУ "Центр градостроительства" –10 мин

4. Вопросы к выступившим (в письменной, устной форме) – 10 мин.

5. Выступления участников публичных слушаний в порядке поступления заявок на выступление – 10 мин.

6. Заключительное слово председательствующего – 5 мин.

Воронина Ольга Владимировна – председатель Комиссии по рассмотрению документации по планировке территории города Костромы

*Приложение 4
к постановлению Главы города Костромы
от 8 ноября 2022 года № 115*

ОПОВЕЩЕНИЕ О НАЧАЛЕ ПУБЛИЧНЫХ СЛУШАНИЙ

Глава города Костромы информирует о назначении публичных слушаний по проекту межевания территории, ограниченной улицами Красная Маевка, Костромской, Торфяной.

Проект межевания территории, ограниченной улицами Красная Маевка, Костромской, Торфяной является приложением к постановлению Главы города Костромы от 8 ноября 2022 года № 115.

Собрание участников публичных слушаний состоится 30 ноября 2022 года с 10.00 до 11.00 часов в здании по адресу: Российская Федерация, Костромская область, городской округ город Кострома, город Кострома, площадь Конституции, дом 2, 3 этаж, кабинет 306.

Организатор публичных слушаний - Комиссия по рассмотрению документации по планировке территории города Костромы (адрес: Российская Федерация, Костромская область, городской округ город Кострома, город Кострома, площадь Конституции, дом 2, телефон (4942) 42 70 72), электронный адрес: NoskovaVA@gradkostroma.ru.

Экспозиция проекта проводится в здании по адресу: Российская Федерация, Костромская область, городской округ город Кострома, город Кострома, площадь Конституции, 2, 4 этаж с 21 по 30 ноября 2022 г. с 9.00 до 13.00 и с 14.00 до 18.00 ежедневно в рабочие дни. Посещение экспозиции проекта, а также консультирование проводится во вторник и четверг с 10.00 до 12.00 часов.

Проектом предусматривается: образование земельных участков по адресам: Костромская область, город Кострома, улица Костромская, 71, 69.

Проект, подлежащий рассмотрению на публичных слушаниях, и информационные материалы к нему размещаются на официальном сайте Администрации города Костромы в информационно-телекоммуникационной сети "Интернет" по адресу: gradkostroma.ru с 21 ноября 2022 года.

Участники публичных слушаний в целях идентификации представляют сведения о себе (фамилию, имя, отчество (при наличии), дату рождения, адрес места жительства (регистрации) - для физических лиц; наименование, основной государственный регистрационный номер, место нахождения и адрес - для юридических лиц) с приложением документов, подтверждающих такие сведения. Участники публичных слушаний, являющиеся правообладателями соответствующих земельных участков и (или) расположенных на них объектов капитального строительства и (или) помещений, являющихся частью указанных объектов капитального строительства, также представляют сведения соответственно о таких земельных участках, объектах капитального строительства, помещениях, являющихся частью указанных объектов капитального строительства, из Единого государственного реестра недвижимости и иные документы, устанавливающие или удостоверяющие их права на такие земельные участки, объекты капитального строительства, помещения, являющиеся частью указанных объектов капитального строительства.

Обработка персональных данных участников публичных слушаний осуществляется с учетом требований, установленных Федеральным законом от 27 июля

2006 года № 152-ФЗ "О персональных данных".

Участники публичных слушаний, представившие указанные сведения о себе, имеют право вносить предложения и замечания, касающиеся рассматриваемого проекта:

1) в письменной форме или в форме электронного документа в адрес организатора публичных слушаний с 21 ноября 2022 года по 30 ноября 2022 года;

2) посредством записи в книге (журнале) учета посетителей экспозиции проекта, подлежащего рассмотрению на публичных слушаниях, в будние дни с 9.00 до 13.00 и с 14.00 до 18.00, в здании по адресу: Российская Федерация, Костромская область, городской округ город Кострома, город Кострома, площадь Конституции, 2, 4 этаж;

3) в устной и письменной форме в ходе проведения собрания участников публичных слушаний.