



ГЛАВА ГОРОДА КОСТРОМЫ

ПОСТАНОВЛЕНИЕ

21 мая 2019 года

№ 39

О назначении публичных слушаний по проекту межевания территории в районе домовладений 17, 19 по проезду Студенческому

Рассмотрев обращение главы Администрации города Костромы от 17 мая 2019 года № 24исх-2195/19 "О назначении публичных слушаний", в целях соблюдения права человека на благоприятные условия жизнедеятельности, прав и законных интересов правообладателей земельных участков и объектов капитального строительства, в соответствии со статьями 5¹ и 46 Градостроительного кодекса Российской Федерации, Федеральным законом от 6 октября 2003 года № 131-ФЗ "Об общих принципах организации местного самоуправления в Российской Федерации", Порядком организации и проведения публичных слушаний по проектам муниципальных правовых актов города Костромы в сфере градостроительной деятельности, Правилами землепользования и застройки города Костромы, руководствуясь статьями 20, 37 и 56 Устава города Костромы,

ПОСТАНОВЛЯЮ :

1. Назначить публичные слушания по проекту межевания территории в районе домовладений 17, 19 по проезду Студенческому (приложение 1), в форме собрания участников публичных слушаний по проекту муниципального правового акта в Администрации города Костромы.

2. Определить организатором публичных слушаний по проекту межевания территории в районе домовладений 17, 19 по проезду Студенческому - Комиссию по рассмотрению документации по планировке территории города Костромы.

3. Назначить проведение собрания участников публичных слушаний на 11 июня 2019 года в период с 15.00 до 16.30 часов по адресу: Российская Федерация, Костромская область, городской округ город Кострома, город Кострома, площадь Конституции, дом 2, 3 этаж, кабинет 303в.

4. Утвердить прилагаемые:

1) границы территории, в пределах которых проводятся публичные слушания по проекту межевания территории в районе домовладений 17, 19 по проезду Студенческому (приложение 2);

2) повестку собрания участников публичных слушаний по проекту межевания территории в районе домовладений 17, 19 по проезду Студенческому (приложение 3);

3) оповещение о начале публичных слушаний (приложение 4).

5. Опубликовать 24 мая 2019 года в порядке, установленном для официального опубликования муниципальных правовых актов города Костромы, иной официальной информации, и разместить на официальном сайте Думы города Костромы в информационно-телекоммуникационной сети "Интернет":

1) настоящее постановление;

2) проект постановления Администрации города Костромы "Об утверждении документации по планировке территории в районе домовладений 17, 19 по проезду

Студенческому".

6. С 3 июня 2019 года разместить на официальном сайте Администрации города Костромы в информационно-телекоммуникационной сети "Интернет":

1) проект постановления Администрации города Костромы "Об утверждении документации по планировке территории в районе домовладений 17, 19 по проезду Студенческому";

2) проект межевания территории в районе домовладений 17, 19 по проезду Студенческому.

7. Не позднее 4 июня 2019 года разместить и до 11 июня 2019 года распространять оповещение о начале публичных слушаний на информационных стендах, находящихся в муниципальной собственности.

8. Настоящее постановление вступает в силу со дня его официального опубликования.

Глава города Костромы

Ю. В. Журин

Копия верна:

Ведущий специалист общего отдела
аппарата Думы города Костромы



В. М. Смирнова

Муниципальное казенное учреждение города Костромы «Центр
градостроительства»

пл. Конституции, 2, г. Кострома, 156005 Тел. (4942) 22-27-77,
E-mail: cg@gradkostroma.ru

ПРОЕКТ МЕЖЕВАНИЯ ТЕРРИТОРИИ В РАЙОНЕ ДОМОВЛАДЕНИЙ 17,
19 ПО ПРОЕЗДУ СТУДЕНЧЕСКОМУ

Том 1 Основная часть.

Заказчик: Управление имущественных и земельных отношений Администрации
города Костромы

Директор
Начальник отдела кадастровых работ

А.В.Храмов
Е.Н.Миличенко

г.Кострома
2019 г.

СОСТАВ ПРОЕКТА

<i>№ п.п.</i>	<i>Наименование</i>	<i>Примечание</i>
ТЕКСТОВАЯ ЧАСТЬ		
1.	Пояснительная записка	3
1.1.	Описание положения планируемой территории в планировочной структуре городского округа город Кострома.	3
1.2.	Нормативная база для проектирования	5
2.	Проектные решения	6
2.1.	Перечень образуемых земельных участков и возможные способы их образования	7
2.2.	Перечень образуемых земельных участков, которые будут отнесены к территориям общего пользования	9
2.3.	Ведомость координат характерных точек границ образуемых земельных участков	10
ГРАФИЧЕСКАЯ ЧАСТЬ		
3.1.	Чертеж красных линий и линий отступа от красных линий в целях определения мест допустимого размещения зданий, строений, сооружений	14
3.2.	Чертеж межевания территории.	15

1. ПОЯСНИТЕЛЬНАЯ ЗАПИСКА.

1.1 ОПИСАНИЕ ПОЛОЖЕНИЯ ПЛАНИРУЕМОЙ ТЕРРИТОРИИ В ПЛАНИРОВОЧНОЙ СТРУКТУРЕ ГОРОДСКОГО ОКРУГА ГОРОД КОСТРОМА.

В соответствии со статьей 43 Градостроительного кодекса РФ подготовка проекта межевания территории осуществляется применительно к территории, расположенной в границах одного или нескольких смежных элементов планировочной структуры, границах определенной правилами землепользования и застройки территориальной зоны и (или) границах установленной схемой территориального планирования муниципального района, генеральным планом поселения, городского округа функциональной зоны.

Подготовка проекта межевания территории осуществляется для:

- 1) определения местоположения границ образуемых земельных участков;
- 2) установления красных линий для застроенной территории, в границах которой не планируется размещение новых объектов капитального строительства, а также для установления, изменения, отмены красных линий в связи с образованием и (или) изменением земельного участка, расположенного в границах территории, применительно к которой не предусматривается осуществление деятельности по комплексному и устойчивому развитию территории, при условии, что такие установление, изменение, отмена влекут за собой исключительно изменение границ территории общего пользования.

Проект межевания охватывает территорию 4.8 га.

Территория ограничена с северо-западной части проездом Студенческим, с северо-восточной - внутриквартальным проездом, с юго-западной – территорией домовладений № 7 и 7б по проезду Березовому, с юго-западной – улицей Китицынской.

Территория разработки расположена на землях населенных пунктов, в границах кадастрового квартала 44:27:080605.

В соответствии с Генеральным планом города Костромы проектируемая территория расположена в двух функциональных зонах – зоне среднеэтажной жилой застройки (Ж-3) и в зоне объектов дошкольного, начального и среднего общего образования (Ж-6).

В соответствии со схемой границ зон с особыми условиями использования территорий (Приложение 2 к Правилам землепользования и застройки города Костромы) разрабатываемая территория расположена вне границ зон с особыми условиями использования территорий.

Проектируемая территория располагается в границах исторического поселения федерального значения «Историческое поселение г.Кострома» (Приказ Минкультуры РФ № 418, Минрегиона РФ № 339 от 29.07.2010 «Об утверждении перечня исторических поселений»).

Территория расположена вне зон охраны памятников истории и культуры согласно постановлению главы Администрации Костромской области от 18.12.1997 № 837 «Об утверждении зон охраны исторической части г. Костромы».

В границах территории отсутствуют объекты культурного наследия (в том числе археологического), включенные в Единый государственный реестр объектов культурного наследия (памятников истории и культуры) народов Российской Федерации, выявленные объекты культурного наследия и объекты, составляющие предмет охраны исторического поселения города Костромы.

На проектируемую территорию не распространяются защитные зоны объектов культурного наследия в соответствии со статьей 34.1 Федерального закона от 25.06.2002 № 73-ФЗ «Об объектах культурного наследия (памятников истории и культуры) народов Российской Федерации».

В соответствии со ст. 36 Федерального закона от 25.06.2002 г. № 73-ФЗ «Об объектах культурного наследия (памятниках истории и культуры) народов Российской Федерации»

земляные, строительные, хозяйственные и иные работы должны быть приостановлены исполнителем работ в случае обнаружения объекта, обладающего признаками объекта культурного наследия. Исполнитель работ в течение трех рабочих дней со дня их обнаружения обязан направить заявление в письменной форме об указанных объектах в инспекцию по охране объектов культурного наследия Костромской области.

При подготовке проекта межевания территории был проведен анализ существующих границ земельных участков, их правовой статус и местоположение их границ. Анализ проведен на основании сведений ЕГРН в виде кадастрового плана территории с учетом данных, полученных с сайта Росреестра <https://rosreestr.ru>.

При подготовке проекта межевания территории использовались материалы и результаты инженерных изысканий данной территории, выполненных в период 2013-2018 гг..

Исходной планово-картографической основой для разработки проекта межевания явились материалы топографической съемки в масштабе 1:500.

1.2 НОРМАТИВНАЯ БАЗА ДЛЯ ПРОЕКТИРОВАНИЯ

- 1 "Земельный кодекс Российской Федерации" от 25.10.2001 N 136-ФЗ (ред. от 25.12.2018).
- 2 "Градостроительный кодекс Российской Федерации" от 29.12.2004 N 190-ФЗ (ред. от 25.12.2018).
- 3 Федеральный закон от 24.07.2007 N 221-ФЗ (ред. от 03.08.2018) "О кадастровой деятельности" (с изм. и доп., вступ. в силу с 01.01.2019)
- 4 Федеральный закон от 13.07.2015 N 218-ФЗ (ред. от 25.12.2018) "О государственной регистрации недвижимости" с изм. и доп., вступ. в силу с 01.01.2019).
- 5 Федеральный закон от 06.10.2003 N 131-ФЗ "Об общих принципах организации местного самоуправления в Российской Федерации".
- 6 Федеральный закон от 30 декабря 2009 г. N 384-ФЗ "Технический регламент о безопасности зданий и сооружений"
- 7 Приказ Минкультуры РФ № 418, Минрегиона РФ № 339 от 29.07.2010 «Об утверждении перечня исторических поселений».
- 8 Федеральный закон от 25.06.2002 N 73-ФЗ (ред. от 27.12.2018) "Об объектах культурного наследия (памятниках истории и культуры) народов Российской Федерации".
- 9 Приказ Минэкономразвития РФ от 01.09.2014 № 540 (ред. от 09.08.2018) «Об утверждении классификатора видов разрешенного использования земельных участков».
- 10 Приказ Минэкономразвития России от 08.12.2015 N 921 (ред. от 14.12.2018) "Об утверждении формы и состава сведений межевого плана, требований к его подготовке".
- 11 Постановление Администрации Костромской области от 01.10.2010 N 344-а (ред. от 09.12.2011) "Об утверждении региональных нормативов градостроительного проектирования Костромской области".
- 12 Решение Думы города Костромы от 18.12.2014 № 247 «О внесении изменений в решение Думы города Костромы от 18.12.2008 года № 212 «Об утверждении Генерального плана города Костромы».
- 13 Решение Думы города Костромы от 18.12.2014 № 248 «О внесении изменений в Правила землепользования и застройки города Костромы».
- 14 Решение Думы города Костромы от 09.02.2018 № 21 «О внесении изменения в Правила землепользования и застройки города Костромы».
- 15 Постановление Администрации города Костромы от 29 апреля 2019 года № 649 «О подготовке документации по планировке территории в районе домовладений 17, 19 по проезду Студенческому».
- 16 "СП 42.13330.2011. Свод правил. Градостроительство. Планировка и застройка городских и сельских поселений. Актуализированная редакция СНиП 2.07.01-89*" (утв. Приказом Минстроя России от 15.08.2018 № 520/пр.

2. ПРОЕКТНЫЕ РЕШЕНИЯ

Цели выполнения проекта межевания территории:

- установления границ земельных участков, в том числе, земельных участков, на которых расположены многоквартирные жилые дома с элементами озеленения и благоустройства и иными предназначенными для обслуживания, эксплуатации и благоустройства жилых домов объектами;
- установления границ территорий общего пользования.

Проектом межевания территории предлагается установление красных линий с целью закрепления исторически сложившейся системы улично-дорожной сети застроенных территорий, а также с целью формирования новых территорий общего пользования.

Отступ от красной линии в целях определения мест допустимого размещения зданий, строений, сооружений составляет 3 метра.

Определение местоположения границ образуемых земельных участков осуществляется в соответствии с градостроительными регламентами и иными требованиями к образуемым земельным участкам, установленными федеральными законами и законами субъектов Российской Федерации, техническими регламентами, сводами правил.

Формирование земельных участков осуществляется из земель государственной собственности и собственности физических и юридических лиц.

Площади земельных участков, определяемые при проведении кадастровых работ с учетом установленных в соответствии с федеральным законом требований, могут отличаться от площади земельных участков, указанных в проекте межевания территории, не более чем на десять процентов.

Виды разрешенного использования земельных участков установлены в соответствии с их фактическим использованием.

Изменение одного вида разрешенного использования земельных участков и объектов капитального строительства на другой вид такого использования осуществляется правообладателями земельных участков в соответствии с градостроительными регламентами, установленными Правилами землепользования и застройки города Костромы, при условии соблюдения требований технических регламентов.

Проектом межевания территории определены площади и границы образуемых земельных участков, определены границы территорий общего пользования.

В результате разработки проекта межевания, на территории образовано 15 земельных участков, из них 5 земельных участков являются территориями общего пользования.

Проект межевания территории выполнен в системе координат МСК-44, введенной в действие с 27.04.2014 Приказом Управления Росреестра по Костромской области № П/56 от 11.03.2014 г.

2.1. ПЕРЕЧЕНЬ ОБРАЗУЕМЫХ ЗЕМЕЛЬНЫХ УЧАСТКОВ И ВОЗМОЖНЫЕ СПОСОБЫ ИХ ОБРАЗОВАНИЯ.

Сведения о площади образуемых земельных участков и способе их образования (кроме земель, отнесённых к территориям общего пользования) представлены в таблице 1.

Таблица 1.

№п/п	Обозначение земельного участка	Площадь, м ²	Адрес (местоположение) земельного участка: Российская Федерация, Костромская область, городской округ город Кострома,	Возможные способы образования земельных участков
1	:ЗУ1	13091	город Кострома, Студенческий проезд, в районе дома 19	Образован из земель государственной собственности до её разграничения
2	:ЗУ2	2632	город Кострома, Студенческий проезд, в районе дома 19	Образован из земель государственной собственности до её разграничения
3	:ЗУ3	2705	город Кострома, улица Кितिцынская, 13а	Образован из земель государственной собственности до её разграничения
4	:ЗУ4	2661	город Кострома, Студенческий проезд, 19а	Образован из земель государственной собственности до её разграничения
5	:ЗУ5	1119	город Кострома, улица Кितिцынская, 13	Образован из земель государственной собственности до её разграничения
6	:ЗУ6	2609	город Кострома, улица Кितिцынская, в районе дома 13а	Образован из земель государственной собственности до её разграничения
7	:ЗУ7	2064	Город Кострома, улица Малышковская, 76	Образован путем перераспределения земельного участка 44:27:080605:1634 и земель государственной собственности
8	:ЗУ8	21	Город Кострома, Березовый проезд, в районе дома № 10	Образован путем перераспределения земельного участка 44:27:080605:1634 и земель государственной собственности
9	:ЗУ9	20	Город Кострома, Березовый проезд, в районе дома № 10	Образован путем перераспределения земельного участка 44:27:080605:26 и земель государственной собственности
10	:ЗУ10	21	Город Кострома, Березовый проезд, в районе дома 7	Образован путем перераспределения земельного участка 44:27:080605:27 и земель государственной собственности

Сведения о видах разрешенного использования образуемых земельных участков и (кроме земель, отнесённых к территориям общего пользования) представлены в таблице 2.

Таблица 2.

№п/п	Обозначение земельного участка	Вид разрешенного использования	Код по Классификатору
1	:ЗУ1	Дошкольное, начальное и среднее общее образование	3.5.1
2	:ЗУ2	Дошкольное, начальное и среднее общее образование	3.5.1
3	:ЗУ3	Среднеэтажная жилая застройка	2.5
4	:ЗУ4	Среднеэтажная жилая застройка	2.5
5	:ЗУ5	Среднеэтажная жилая застройка	2.5
6	:ЗУ6	Спорт	5.1
7	:ЗУ7	Малоэтажная многоквартирная жилая застройка	2.1.1
8	:ЗУ8	Объекты гаражного назначения *	2.7.1
9	:ЗУ9	Объекты гаражного назначения *	2.7.1
10	:ЗУ10	Объекты гаражного назначения *	2.7.1

* - условно разрешенный вид использования в пределах зоны Ж-3.

Присвоение адресов вновь образуемым земельным участкам осуществляется в соответствии с Правилами присвоения, изменения и аннулирования адресов, утвержденными Постановлением Правительства Российской Федерации от 19 ноября 2014 года № 1221. Решение об аннулировании адресов существующих земельных участков принимается решением органа местного самоуправления после снятия объекта адресации с кадастрового учета.

Градостроительные планы земельных участков на вновь образуемые земельные участки утверждаются после постановки данных участков на государственный кадастровый учет.

Предельные параметры разрешенного строительства, реконструкции объектов капитального строительства на существующих, изменяемых и вновь образуемых земельных участках при последующей подготовке градостроительных планов земельных участков устанавливаются в соответствии с Правилами землепользования и застройки города Костромы, регламентирующие предельные параметры разрешенного строительства в зонах Ж-3 и Ж-6.

2.2. ПЕРЕЧЕНЬ ОБРАЗУЕМЫХ ЗЕМЕЛЬНЫХ УЧАСТКОВ, КОТОРЫЕ БУДУТ ОТНЕСЕНЫ К ТЕРРИТОРИЯМ ОБЩЕГО ПОЛЬЗОВАНИЯ.

№п/п	Обозначение земельного участка	Площадь, м ²	Адрес (местоположение) земельного участка	Вид разрешенного использования	Код по Классификатору
1	:ЗУ11	1486	-	Земельные участки (территории) общего пользования	12.0
2	:ЗУ12	2727	-	Земельные участки (территории) общего пользования	12.0
3	:ЗУ13	747	-	Земельные участки (территории) общего пользования	12.0
4	:ЗУ14	715	-	Земельные участки (территории) общего пользования	12.0
5	:ЗУ15	4187	-	Земельные участки (территории) общего пользования	12.0

2.3. ВЕДОМОСТЬ КООРДИНАТ ХАРАКТЕРНЫХ ТОЧЕК ГРАНИЦ ОБРАЗУЕМЫХ ЗЕМЕЛЬНЫХ УЧАСТКОВ.

Условный номер земельного участка :3У1		
Площадь земельного участка 13091м ²		
Обозначение характерных точек границы	Координаты, м	
	Х	У
1	2	3
н1	286938,58	1212478,10
н2	286916,73	1212503,38
н3	286901,22	1212509,64
н4	286868,60	1212546,85
н5	286865,48	1212545,96
н6	286852,82	1212537,20
1	286850,64	1212539,95
2	286841,72	1212551,01
н7	286839,56	1212553,57
н8	286837,20	1212556,38
н9	286835,05	1212558,93
н10	286830,30	1212564,57
3	286825,19	1212560,33
4	286823,65	1212559,04
5	286806,46	1212544,78
6	286805,32	1212543,83
7	286803,72	1212542,50
н11	286810,54	1212532,27
н12	286813,69	1212520,40
н13	286787,50	1212489,91
н14	286773,56	1212489,62
н15	286772,07	1212487,77
н16	286842,00	1212416,29
н17	286857,27	1212400,75
8	286871,10	1212412,23
н18	286866,42	1212418,18
н1	286938,58	1212478,10
Условный номер земельного участка :3У2		
Площадь земельного участка 2632м ²		
Обозначение характерных точек границы	Координаты, м	
	Х	У
1	2	3
н19	286801,05	1212381,79
н16	286842,00	1212416,29
н15	286772,07	1212487,77
н14	286773,56	1212489,62
н20	286766,48	1212489,40
н21	286754,87	1212481,09
н22	286813,36	1212411,83
н23	286791,25	1212393,52
н19	286801,05	1212381,79
Условный номер земельного участка :3У3		
Площадь земельного участка 2705м ²		

участка		
Обозначение характерных точек границы	Координаты, м	
	Х	У
1	2	3
н24	286852,09	1212360,47
н25	286875,25	1212380,35
н17	286857,27	1212400,75
н16	286842,00	1212416,29
н19	286801,05	1212381,79
н26	286832,66	1212344,09
н24	286852,09	1212360,47
Условный номер земельного участка :3У4		
Площадь земельного участка 2661м ²		
Обозначение характерных точек границы	Координаты, м	
	Х	У
1	2	3
:3У4(1)		
н27	286920,43	1212345,93
н28	286891,72	1212380,42
н29	286887,51	1212380,80
н30	286856,63	1212354,88
н31	286856,18	1212345,36
н32	286864,54	1212335,68
н33	286882,71	1212314,07
9	286885,43	1212316,37
10	286886,96	1212317,65
11	286910,52	1212337,56
12	286913,57	1212340,13
13	286914,93	1212341,27
н27	286920,43	1212345,93
:3У4(2)		
н34	286883,80	1212387,49
н35	286866,43	1212408,35
н17	286857,27	1212400,75
н25	286875,25	1212380,35
н34	286883,80	1212387,49
Условный номер земельного участка :3У5		
Площадь земельного участка 1119м ²		
Обозначение характерных точек границы	Координаты, м	
	Х	У
1	2	3
н36	286868,10	1212301,72
14	286869,99	1212303,32
15	286874,58	1212307,20
н33	286882,71	1212314,07
н32	286864,54	1212335,68
н31	286856,18	1212345,36

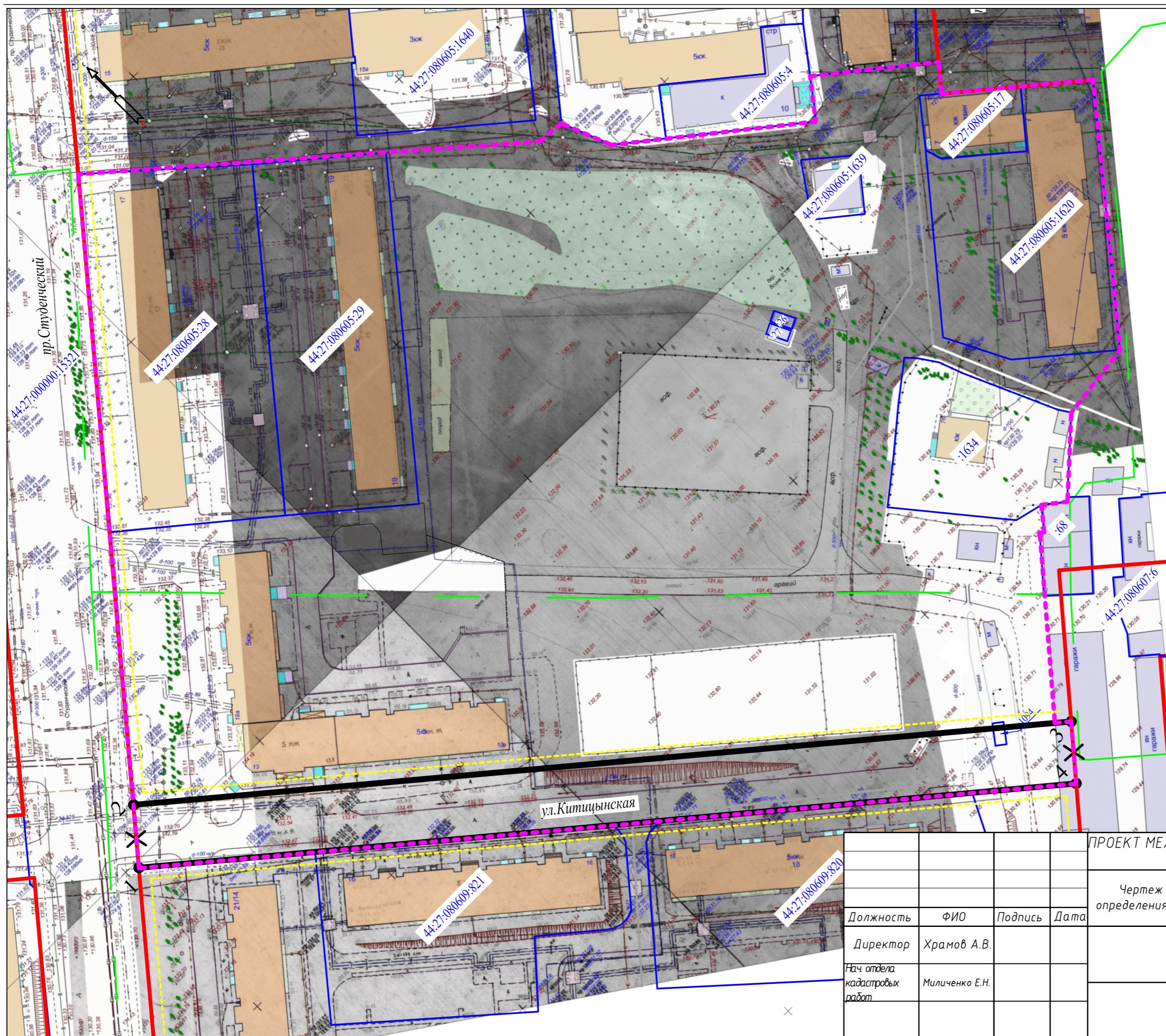
<i>n30</i>	286856,63	1212354,88
<i>n24</i>	286852,09	1212360,47
<i>n26</i>	286832,66	1212344,09
<i>n36</i>	286868,10	1212301,72
Условный номер земельного участка		<u>:3У6</u>
Площадь земельного участка		<u>2609м²</u>
Обозначение характерных точек границы	Координаты, м	
	X	Y
1	2	3
<i>n22</i>	286813,36	1212411,83
<i>n21</i>	286754,87	1212481,09
<i>n37</i>	286731,84	1212464,60
<i>n23</i>	286791,25	1212393,52
<i>n22</i>	286813,36	1212411,83
Условный номер земельного участка		<u>:3У7</u>
Площадь земельного участка		<u>2064м²</u>
Обозначение характерных точек границы	Координаты, м	
	X	Y
1	2	3
16	286782,12	1212499,96
17	286790,71	1212510,86
18	286799,41	1212521,34
19	286806,10	1212530,00
20	286806,78	1212530,85
21	286807,16	1212531,37
22	286806,12	1212532,30
23	286805,06	1212533,26
24	286804,35	1212533,90
25	286799,75	1212537,02
26	286793,31	1212539,41
27	286791,97	1212540,01
28	286788,77	1212541,43
29	286784,80	1212543,18
30	286780,05	1212545,31
31	286778,97	1212545,80
32	286777,47	1212546,46
33	286776,92	1212546,71
34	286771,63	1212549,05
35	286768,55	1212550,43
36	286765,34	1212552,50
37	286763,53	1212550,49
38	286750,13	1212535,79
39	286749,24	1212534,97
40	286753,51	1212529,46
41	286755,40	1212521,82
<i>n38</i>	286755,45	1212517,10
<i>n39</i>	286748,09	1212508,52
<i>n40</i>	286767,74	1212492,88
<i>n41</i>	286776,48	1212493,24
16	286782,12	1212499,96
Условный номер земельного участка		<u>:3У8</u>
Площадь земельного участка		<u>21м²</u>

участка		
Обозначение характерных точек границы	Координаты, м	
	X	Y
1	2	3
42	286843,28	1212552,28
<i>n42</i>	286846,48	1212554,89
<i>n43</i>	286844,30	1212557,52
<i>n7</i>	286839,56	1212553,57
2	286841,72	1212551,01
42	286843,28	1212552,28
Условный номер земельного участка		<u>:3У9</u>
Площадь земельного участка		<u>20м²</u>
Обозначение характерных точек границы	Координаты, м	
	X	Y
1	2	3
<i>n44</i>	286841,81	1212560,22
<i>n45</i>	286839,68	1212562,78
<i>n9</i>	286835,05	1212558,93
<i>n8</i>	286837,20	1212556,38
<i>n44</i>	286841,81	1212560,22
Условный номер земельного участка		<u>:3У10</u>
Площадь земельного участка		<u>21м²</u>
Обозначение характерных точек границы	Координаты, м	
	X	Y
1	2	3
<i>n39</i>	286748,09	1212508,52
<i>n46</i>	286752,00	1212513,08
<i>n47</i>	286749,34	1212515,37
<i>n48</i>	286745,42	1212510,82
<i>n39</i>	286748,09	1212508,52
Условный номер земельного участка		<u>:3У11</u>
Площадь земельного участка		<u>1486м²</u>
Обозначение характерных точек границы	Координаты, м	
	X	Y
1	2	3
<i>n2</i>	286916,73	1212503,38
43	286916,01	1212510,91
44	286902,38	1212516,42
45	286896,00	1212524,56
46	286893,48	1212527,79
47	286872,80	1212553,72
48	286868,43	1212559,19
49	286872,00	1212562,20
50	286877,01	1212565,92
51	286878,03	1212566,70
52	286875,69	1212569,63
53	286860,30	1212588,90

н49	286856,53	1212593,62
н50	286849,95	1212588,20
54	286851,00	1212586,93
55	286852,49	1212585,13
56	286852,91	1212584,62
57	286853,72	1212583,65
58	286842,28	1212574,52
н10	286830,30	1212564,57
н9	286835,05	1212558,93
н45	286839,68	1212562,78
н44	286841,81	1212560,22
н8	286837,20	1212556,38
н7	286839,56	1212553,57
н43	286844,30	1212557,52
н42	286846,48	1212554,89
59	286851,18	1212558,71
60	286851,91	1212559,32
61	286853,10	1212560,28
62	286854,00	1212561,00
63	286862,05	1212551,44
64	286863,97	1212549,17
65	286862,96	1212548,46
66	286855,01	1212542,97
1	286850,64	1212539,95
н6	286852,82	1212537,20
н5	286865,48	1212545,96
н4	286868,60	1212546,85
н3	286901,22	1212509,64
н2	286916,73	1212503,38
Условный номер земельного участка		:3У12
Площадь земельного участка		2727м²
Обозначение характерных точек границы	Координаты, м	
	Х	У
1	2	3
н13	286787,50	1212489,91
н12	286813,69	1212520,40
н11	286810,54	1212532,27
7	286803,72	1212542,50
67	286793,03	1212547,92
68	286786,65	1212551,15
69	286786,05	1212551,88
70	286781,69	1212557,09
71	286778,94	1212560,36
72	286775,31	1212564,70
73	286771,68	1212569,04
74	286771,43	1212569,34
75	286770,89	1212570,00
76	286770,05	1212571,00
77	286768,95	1212572,30
78	286767,97	1212573,48
36	286765,34	1212552,50
35	286768,55	1212550,43
34	286771,63	1212549,05
33	286776,92	1212546,71
32	286777,47	1212546,46
31	286778,97	1212545,80

30	286780,05	1212545,31
29	286784,80	1212543,18
28	286788,77	1212541,43
27	286791,97	1212540,01
26	286793,31	1212539,41
25	286799,75	1212537,02
24	286804,35	1212533,90
23	286805,06	1212533,26
22	286806,12	1212532,30
21	286807,16	1212531,37
20	286806,78	1212530,85
19	286806,10	1212530,00
18	286799,41	1212521,34
17	286790,71	1212510,86
16	286782,12	1212499,96
н41	286776,48	1212493,24
н40	286767,74	1212492,88
н39	286748,09	1212508,52
н48	286745,42	1212510,82
н47	286749,34	1212515,37
н46	286752,00	1212513,08
н38	286755,45	1212517,10
41	286755,40	1212521,82
40	286753,51	1212529,46
79	286747,85	1212524,75
80	286748,61	1212523,89
81	286735,95	1212512,77
н51	286709,97	1212490,75
н37	286731,84	1212464,60
н21	286754,87	1212481,09
н20	286766,48	1212489,40
н14	286773,56	1212489,62
н13	286787,50	1212489,91
Условный номер земельного участка		:3У13
Площадь земельного участка		747м²
Обозначение характерных точек границы	Координаты, м	
	Х	У
1	2	3
82	286923,87	1212348,83
83	286919,84	1212353,71
84	286918,53	1212355,31
85	286901,71	1212375,67
86	286897,80	1212380,42
87	286894,12	1212384,88
8	286871,10	1212412,23
н35	286866,43	1212408,35
н34	286883,80	1212387,49
н25	286875,25	1212380,35
н24	286852,09	1212360,47
н30	286856,63	1212354,88
н29	286887,51	1212380,80
н28	286891,72	1212380,42
н27	286920,43	1212345,93
88	286922,58	1212347,74
82	286923,87	1212348,83

Условный номер земельного участка :3У14		
Площадь земельного участка 715м ²		
Обозначение характерных точек границы	Координаты, м	
	Х	У
1	2	3
89	286943,59	1212472,30
n1	286938,58	1212478,10
n18	286866,42	1212418,18
8	286871,10	1212412,23
90	286932,47	1212463,09
91	286938,00	1212467,66
92	286941,63	1212470,68
93	286941,94	1212470,94
94	286943,16	1212471,95
89	286943,59	1212472,30
Условный номер земельного участка :3У15		
Площадь земельного участка 4187м ²		
Обозначение характерных точек границы	Координаты, м	
	Х	У
1	2	3
n52	286855,25	1212290,85
95	286860,33	1212295,14
96	286864,06	1212298,30
n36	286868,10	1212301,72
n26	286832,66	1212344,09
n19	286801,05	1212381,79
n23	286791,25	1212393,52
n37	286731,84	1212464,60
n53	286707,08	1212494,20
n54	286694,45	1212483,46
97	286712,27	1212462,10
98	286732,13	1212438,36
99	286752,49	1212414,02
100	286765,35	1212398,64
101	286774,87	1212387,30
102	286780,01	1212381,11
103	286819,11	1212334,00
104	286821,75	1212330,82
105	286824,94	1212326,98
n52	286855,25	1212290,85



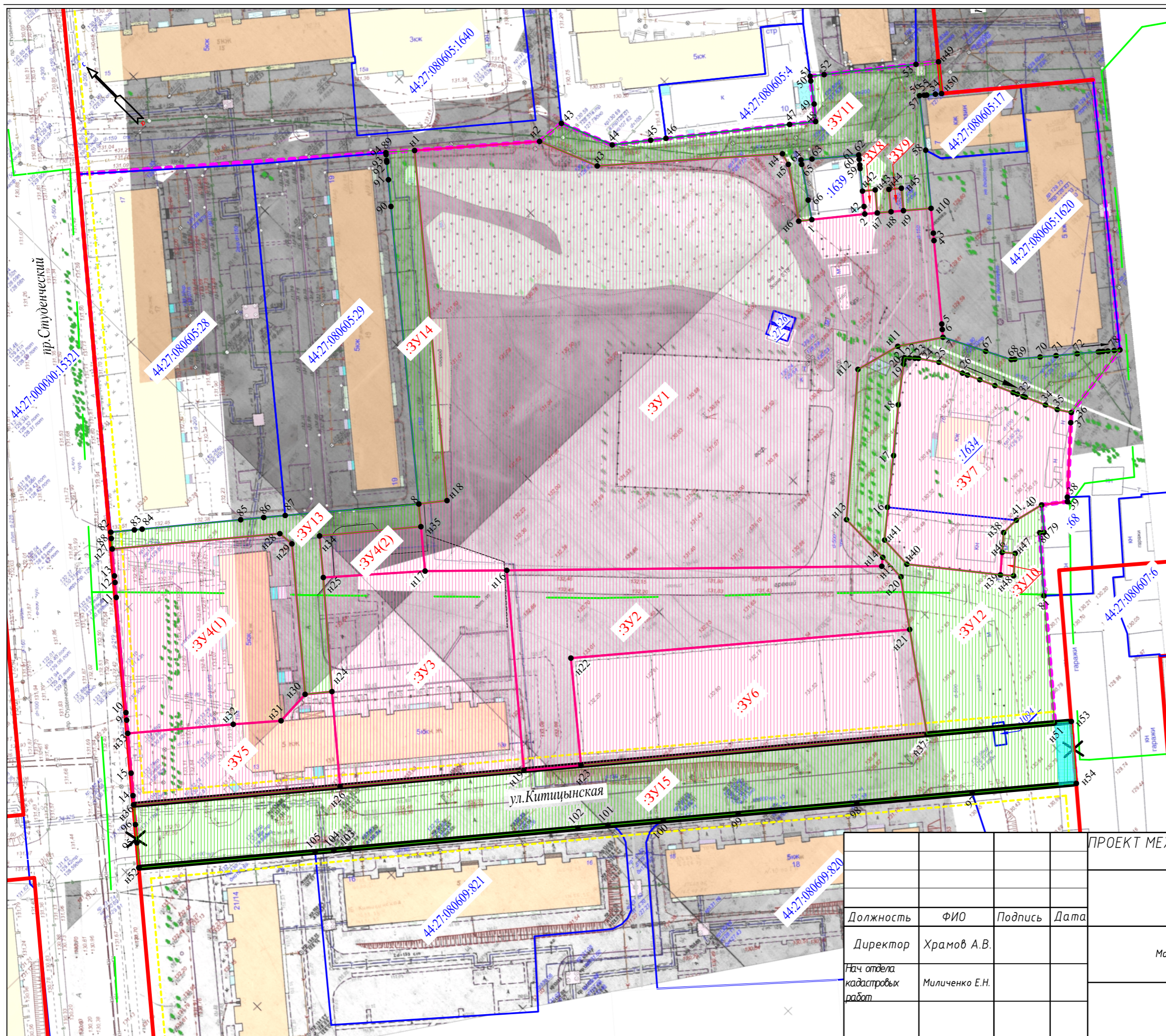
Обозначение характерных точек красных линий	Координаты, м	
	X	Y
1	2	3
1	286855,25	1212290,85
2	286868,1	1212301,72
3	286707,08	1212494,2
4	286694,45	1212483,46

Условные обозначения

- граница земельных участков по сведениям ЕГРН
- 44:27:080605:10 кадастровый номер земельного участка
- существующие красные линии
- ✕ отменяемые красные линии
- устанавливаемые красные линии
- 1 характерная точка красной линии
- линии отступа от красных линий в целях определения мест допустимого размещения зданий
- - - граница проекта межевания
- - - граница кадастрового квартала

Примечание:
1. Отступ от красной линии в целях определения мест допустимого размещения зданий, строений, сооружений составляет 3 метра.

ПРОЕКТ МЕЖЕВАНИЯ ТЕРРИТОРИИ В РАЙОНЕ ДОМОВЛАДЕНИЙ 17, 19 ПО ПРОЕЗДУ СТУДЕНЧЕСКОМУ			
Чертеж красных линий и линий отступа от красных линий в целях определения мест допустимого размещения зданий, строений, сооружений			
Должность	ФИО	Подпись	Дата
Директор	Храмов А.В.		
Нач. отдела кадастровых работ	Миличенко Е.Н.		
Основная часть		Стадия	Лист
Масштаб 1:1000			Листов



Условные обозначения

- граница земельных участков по сведениям ЕГРН
- 44:27:080605:10 кадастровый номер земельного участка
- 44:27:000000.1 кадастровый номер исходного земельного участка, прекращающего свое существование в результате преобразования
- существующие красные линии
- ✕ отменяемые красные линии
- устанавливаемые красные линии
- - - линии отступа от красных линий в целях определения мест допустимого размещения зданий
- 1 характерная точка границы земельного участка
- - - граница проекта межевания
- - - граница кадастрового квартала
- :3Y1 обозначение образуемых земельных участков
- образуемые земельные участки (кроме земельных участков общего пользования)
- образуемые земельные участки общего пользования
- часть земельного участка гаражного кооператива № 134, подлежащая изъятию для муниципальных нужд

ПРОЕКТ МЕЖЕВАНИЯ ТЕРРИТОРИИ В РАЙОНЕ ДОМОВЛАДЕНИЙ 17, 19 ПО ПРОЕЗДУ СТУДЕНЧЕСКОМУ

Чертеж межевания территории

Должность	ФИО	Подпись	Дата
Директор	Храмов А.В.		
Нач. отдела кадастровых работ	Миличенко Е.Н.		

Материалы по обоснованию

Стадия	Лист	Листов

Масштаб 1:1000



Муниципальное казенное учреждение города Костромы «Центр
градостроительства»

пл. Конституции, 2, г. Кострома, 156005 Тел. (4942) 22-27-77,
E-mail: cg@gradkostroma.ru

ПРОЕКТ МЕЖЕВАНИЯ ТЕРРИТОРИИ В РАЙОНЕ ДОМОВЛАДЕНИЙ 17,
19 ПО ПРОЕЗДУ СТУДЕНЧЕСКОМУ

Том 2 Материалы по обоснованию

Заказчик: Управление имущественных и земельных отношений
Администрации города Костромы

Директор
Начальник отдела кадастровых работ

А.В.Храмов
Е.Н.Миличенко

г.Кострома
2019 г.

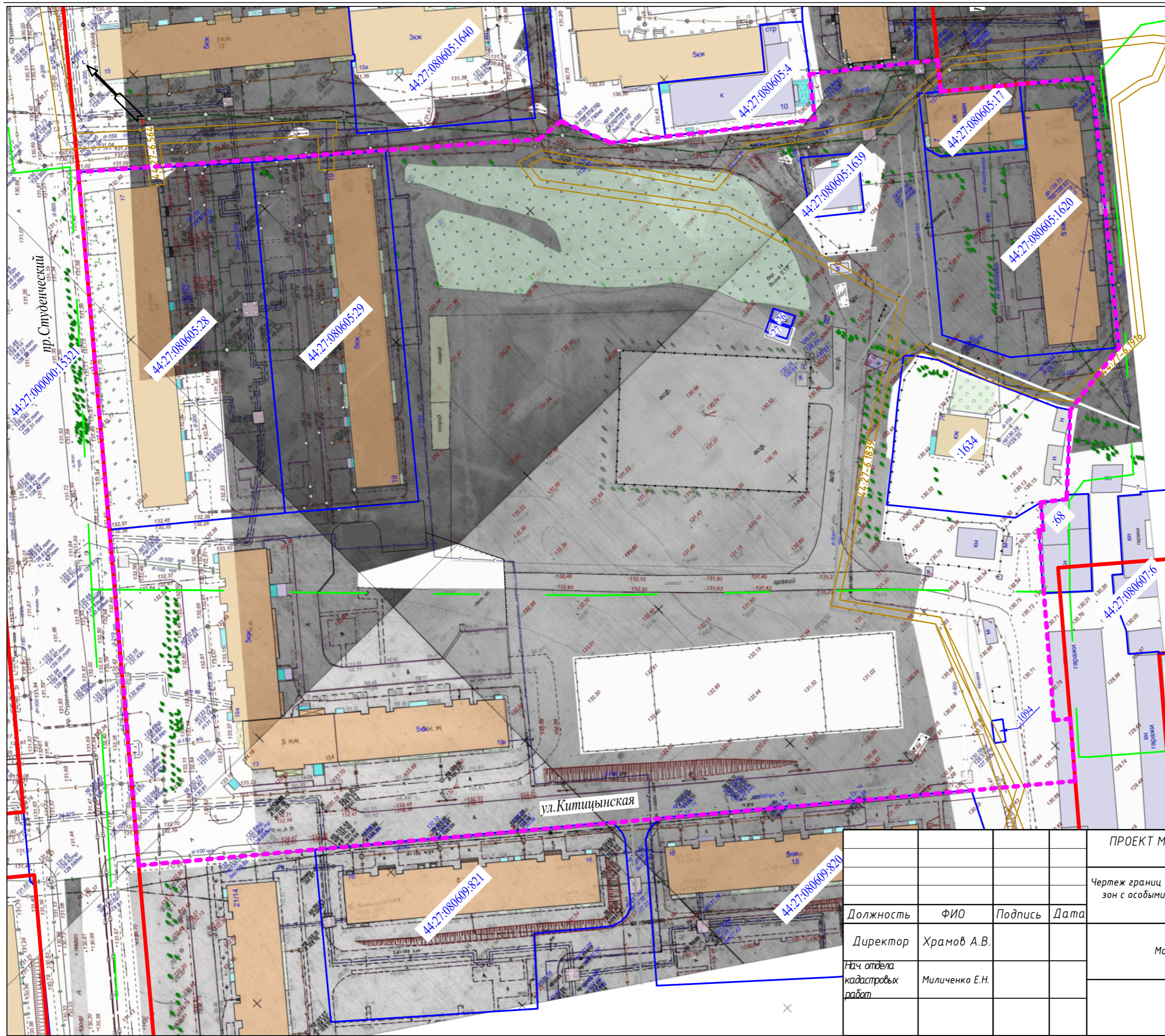
СОСТАВ МАТЕРИАЛОВ ПО ОБОСНОВАНИЮ ПРОЕКТА МЕЖЕВАНИЯ

<i>№ п.п.</i>	<i>Наименование</i>	<i>Примечание</i>
ТЕКСТОВАЯ ЧАСТЬ		
1.	Сведения о существующих земельных участках.	3
ГРАФИЧЕСКАЯ ЧАСТЬ		
1.	Чертеж границ существующих земельных участков, объектов капитального строительства, зон с особыми условиями использования территорий, границ особо охраняемых природных территорий	4
2.	Карта границ зон с особыми условиями использования территорий.	5
3.	Схема расположения памятников истории и культуры и зон их охраны	6
4.	Фрагмент карты градостроительного зонирования города Костромы	7

1. СВЕДЕНИЯ О СУЩЕСТВУЮЩИХ ЗЕМЕЛЬНЫХ УЧАСТКАХ.

По сведениям филиала ФГБУ «ФКП Росреестра по Костромской области на рассматриваемой территории существуют 9 земельных участков, границы которых установлены в соответствии с действующим законодательством.

№ п/п	Кадастровый номер земельного участка	Адрес (описание местоположения): Костромская, р-н Костромской,	Разрешенное использование	Площадь, кв.м.
1	44:27:080605:17	г. Кострома, проезд Березовый, дом 7	для эксплуатации нежилого помещения (магазина)	461 +/-15
2	44:27:080605:26	г Кострома, проезд Березовый, участок в районе дома № 10	для эксплуатации металлического гаража	18 +/-1
3	44:27:080605:27	г Кострома, проезд Березовый, в районе дома 10	для установки и эксплуатации металлического гаража, без права возведения объектов недвижимости	18 +/-1
4	44:27:080605:28	г. Кострома, проезд Студенческий, дом 17	для эксплуатации многоквартирного жилого дома	4424 +/-23
5	44:27:080605:29	г. Кострома, проезд Студенческий, дом 19	для эксплуатации многоквартирного жилого дома	3365 +/-20
6	44:27:080609:1094	г Кострома, проезд Студенческий, в районе ГК №13	для установки и эксплуатации металлического гаража, без права возведения объектов недвижимости	18 +/-1
7	44:27:080605:1620	г Кострома, проезд Березовый, д 7	Многоквартирный дом	44:27:080605:1620
8	44:27:080605:1634	г Кострома, ул Малышковская, д 76	многоквартирный дом	1613 +/-14
9	44:27:080605:1639	г Кострома, проезд Березовый, д 7а	Для эксплуатации временного торгового павильона, без права возведения объектов недвижимости	237 +/-5



- Условные обозначения
- граница земельных участков по сведениям ЕГРН
 - 44:27:080605:1 кадастровый номер земельного участка
 - - - граница проекта межевания
 - - - граница кадастрового квартала
 - существующие красные линии
 - существующие объекты капитального строительства
- Границы зон с особыми условиями использования территории:
- охранные зоны инженерных коммуникаций
 - 44:27-6.354 учетный номер зоны с особыми условиями использования территории

ПРОЕКТ МЕЖЕВАНИЯ ТЕРРИТОРИИ В РАЙОНЕ ДОМОВЛАДЕНИЙ 17, 19 ПО ПРОЕЗДУ СТУДЕНЧЕСКОМУ

Чертеж границ существующих земельных участков, объектов капитального строительства, зон с особыми условиями использования территорий, границ особо охраняемых природных территорий

Должность	ФИО	Подпись	Дата
Директор	Храмов А.В.		
Нач. отдела кадастровых работ	Миличенко Е.Н.		

Материалы по обоснованию

Стадия	Лист	Листов

Масштаб 1:1000



Карта границ зон с особыми условиями использования территорий.

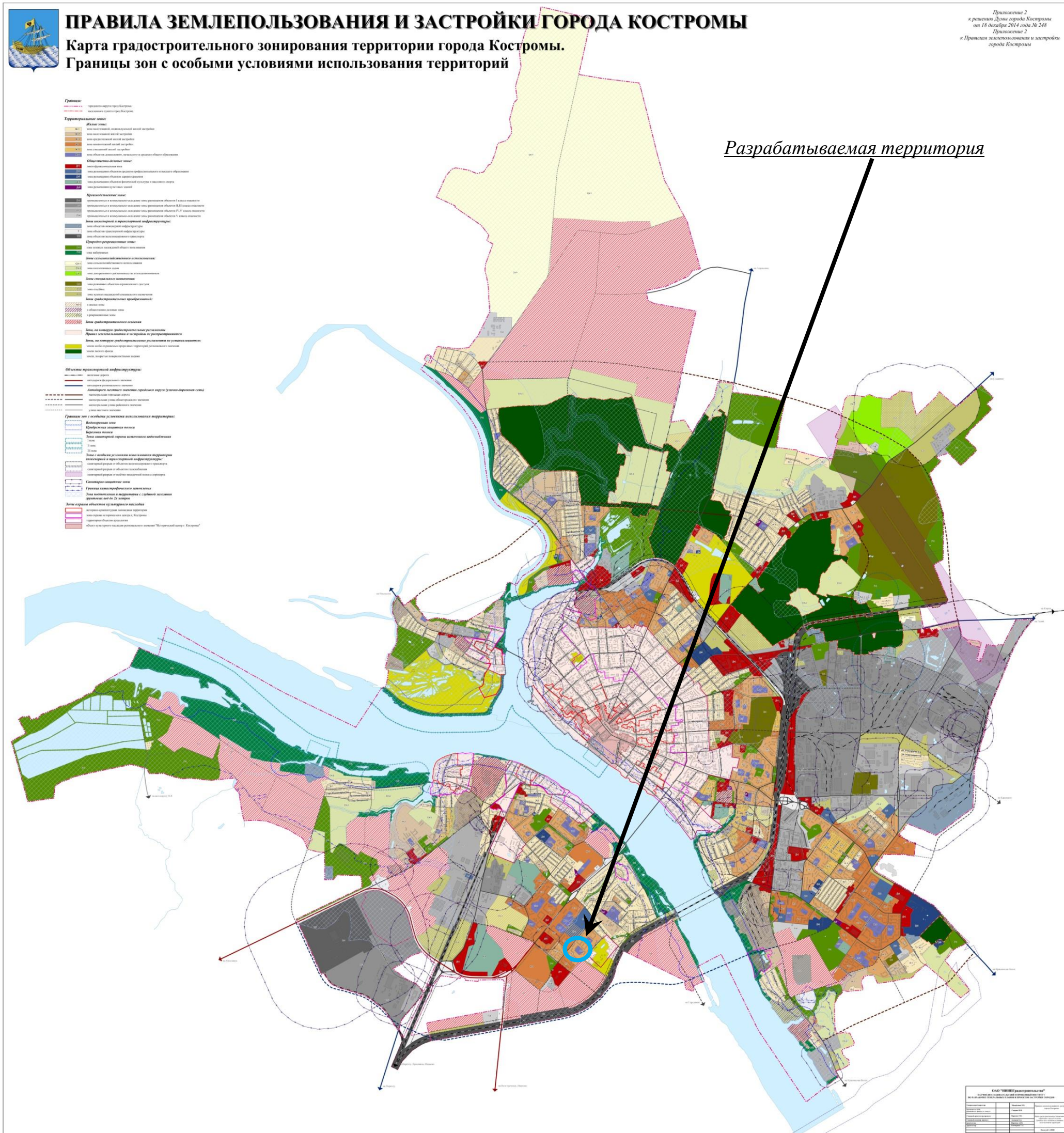
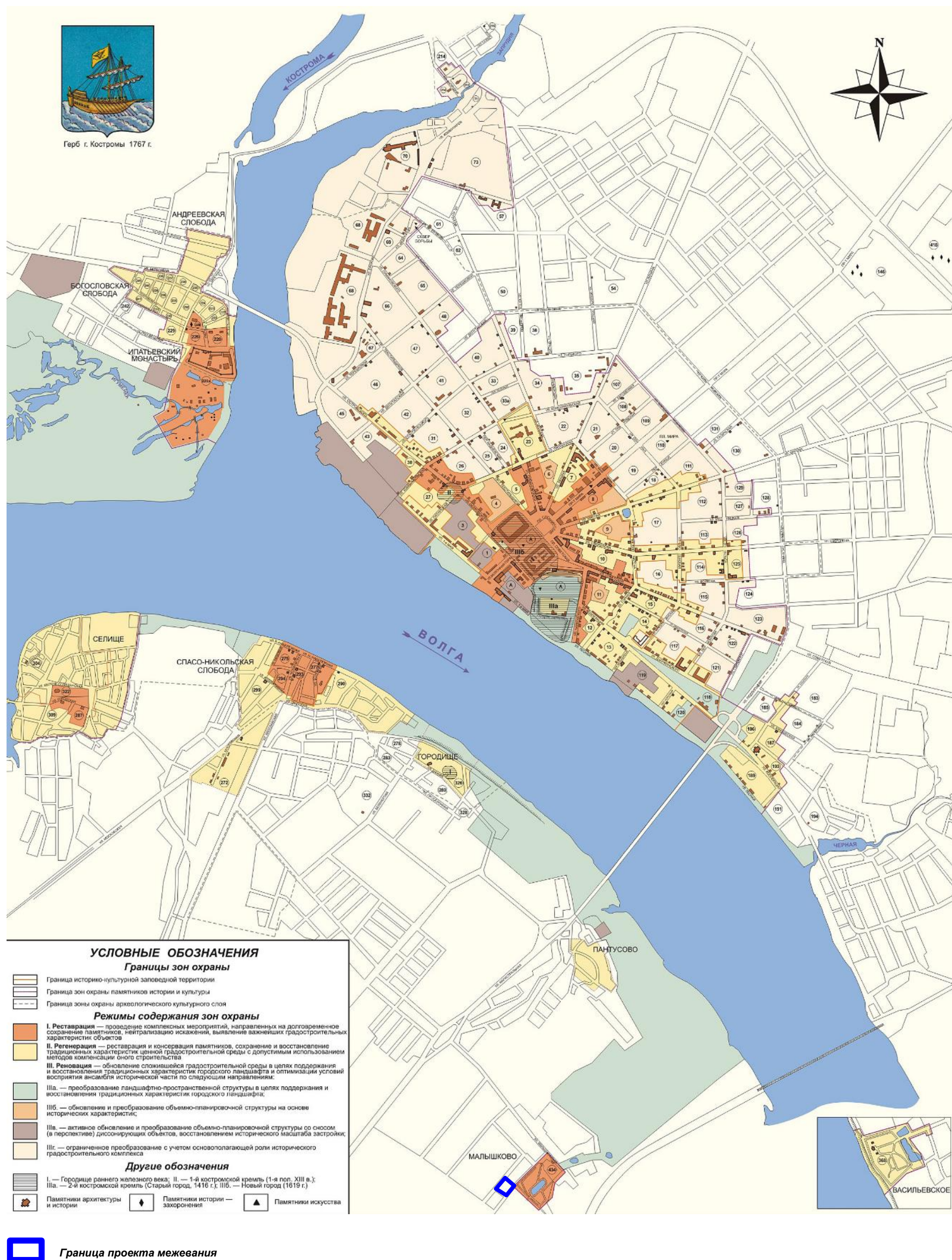
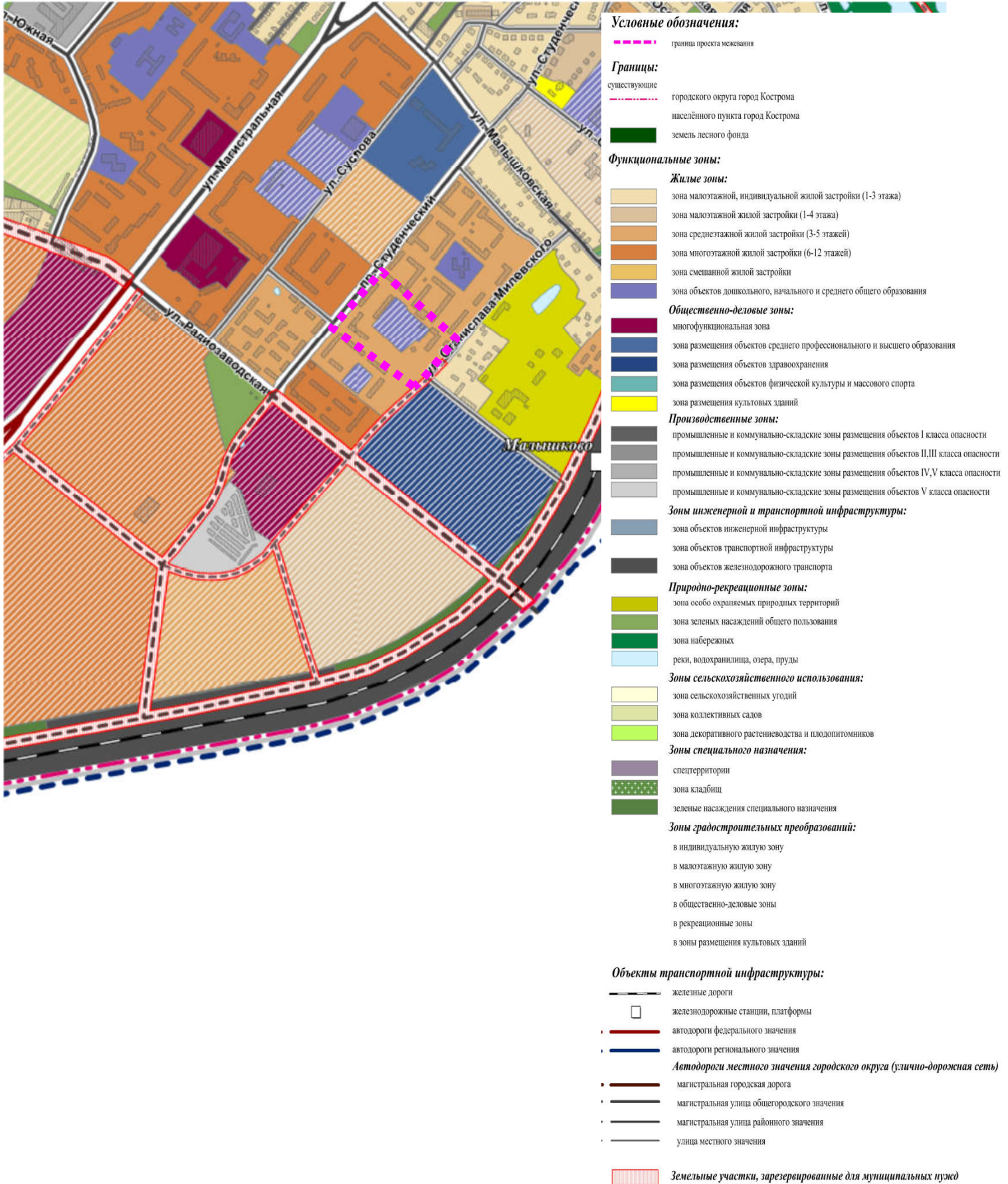


Схема расположения памятников истории и культуры и зон их охраны города Костромы



ФРАГМЕНТ КАРТЫ ФУНКЦИОНАЛЬНЫХ ЗОН



Повестка
собрания участников публичных слушаний по проекту межевания
территории в районе домовладений 17, 19 по проезду Студенческому

15.00 – 16.30

11 июня 2019 года

1. Регистрация участников публичных слушаний – 20 мин.
2. Вступительное слово председательствующего на публичных слушаниях (собрании участников публичных слушаний) – 5 мин.

Воронина Ольга Владимировна – председатель Комиссии по рассмотрению документации по планировке территории города Костромы

Якимов Владимир Вячеславович – заместитель председательствующего, заместитель председателя Комиссии по рассмотрению документации по планировке территории города Костромы
3. Основной доклад:
 - по проекту межевания территории в районе домовладений 17, 19 по проезду Студенческому

Миличенко Елена Николаевна – начальник
отдела кадастровых работ МКУ г. Костромы
"Центр градостроительства" – 10 мин.
4. Вопросы к выступившим (в письменной, устной форме) – 30 мин.
5. Выступления участников публичных слушаний в порядке поступления заявок на выступление – 20 мин.
6. Заключительное слово председательствующего – 5 мин.
Воронина Ольга Владимировна – председатель Комиссии по рассмотрению документации по планировке территории города Костромы

ОПОВЕЩЕНИЕ О НАЧАЛЕ ПУБЛИЧНЫХ СЛУШАНИЙ

Глава города Костромы информирует о назначении публичных слушаний по проекту межевания территории в районе домовладений 17, 19 по проезду Студенческому.

Публичные слушания состоятся 11 июня 2019 года с 15.00 часов до 16.30 часов в здании по адресу: Российская Федерация, Костромская область, городской округ город Кострома, город Кострома, площадь Конституции, дом 2, 3 этаж, кабинет 303в.

Организатор публичных слушаний, - Комиссия по рассмотрению документации по планировке территории города Костромы (адрес: Российская Федерация, Костромская область, городской округ город Кострома, город Кострома, площадь Конституции, дом 2, 4 этаж, кабинет 406, телефон (4942) 42 70 72).

Экспозиция проекта проводится в здании по адресу: Российская Федерация, Костромская область, городской округ город Кострома, город Кострома, площадь Конституции, дом 2, 4 этаж с 3 по 11 июня 2019 года. Консультирование проводится во вторник и четверг с 17.00 по 18.00 часов.

Проект, подлежащий рассмотрению на публичных слушаниях, и информационные материалы к нему (при наличии) будут размещены на официальном сайте Администрации города Костромы по адресу: www.gradkostroma.ru с 3 июня 2019 года.

Участники публичных слушаний в целях идентификации представляют сведения о себе (фамилию, имя, отчество (при наличии), дату рождения, адрес места жительства (регистрации) - для физических лиц; наименование, основной государственный регистрационный номер, место нахождения и адрес - для юридических лиц) с приложением документов, подтверждающих такие сведения. Участники публичных слушаний, являющиеся правообладателями соответствующих земельных участков и (или) расположенных на них объектов капитального строительства и (или) помещений, являющихся частью указанных объектов капитального строительства, также представляют сведения соответственно о таких земельных участках, объектах капитального строительства, помещениях, являющихся частью указанных объектов капитального строительства, из Единого государственного реестра недвижимости и иные документы, устанавливающие или удостоверяющие их права на такие земельные участки, объекты капитального строительства, помещения, являющиеся частью указанных объектов капитального строительства.

В случае внесения предложений и замечаний в письменной форме документы предоставляются участниками публичных слушаний в виде заверенных копий, либо копий с приложением оригиналов для их сверки.

В случае направления предложений и замечаний участником публичных слушаний представляется согласие на обработку его персональных данных с учетом требований, установленных Федеральным законом от 27 июля 2006 года № 152-ФЗ "О персональных данных".

Участники публичных слушаний, представившие указанные сведения о себе, имеют право вносить предложения и замечания, касающиеся рассматриваемого проекта:

1) в письменной форме в адрес организатора публичных слушаний с 3 по 11 июня 2019 года;

2) посредством записи в книге (журнале) учета посетителей экспозиции проекта, подлежащего рассмотрению на публичных слушаниях, с 3 по 11 июня 2019 года в здании по адресу: Российская Федерация, Костромская область, городской округ город Кострома, город Кострома, площадь Конституции, дом 2, 4 этаж;

3) в устной и письменной форме в ходе проведения публичных слушаний.