

Сообщение о возможном установлении публичного сервитута в отношении земель, расположенных в кадастровом квартале 44:27:080427, имеющих местоположение: город Кострома, в районе домов 84 - 86 по улице Малышковской в целях эксплуатации газопровода-ввода к жилому дому № 56 по улице Малышковская в г. Кострома (д.86).

Управлением имущественных и земельных отношений Администрации города Костромы в рамках полномочий по установлению публичного сервитута в отношении земельных участков и (или) земель, расположенных в границах городского округа города Костромы, рассматривается ходатайство акционерного общества «Газпром газораспределение Кострома» об установлении публичного сервитута в отношении земель, расположенных в кадастровом квартале 44:27:080427, имеющих местоположение: г. Кострома, в районе домов 84 - 86 по улице Малышковской, в целях эксплуатации газопровода-ввода к жилому дому № 56 по улице Малышковская в г. Кострома (д.86).

Заинтересованные лица могут ознакомиться с поступившим ходатайством об установлении публичного сервитута и прилагаемым к нему описанием местоположения границ публичного сервитута по адресу: г. Кострома, пл. Конституции, д. 2, каб. 303, приёмное время: вторник с 09:00 по 13:00, четверг с 14:00 по 18:00, по телефону: (4942) 42-66-71, а также подать заявления об учете прав на земельный участок в течение тридцати дней со дня опубликования настоящего сообщения.

Правообладатели земельного участка, если их права не зарегистрированы в Едином государственном реестре недвижимости, подавшие заявления об учете прав на земельные участки по истечении указанного срока, несут риски невозможности обеспечения их прав в связи с отсутствием информации о таких лицах и их правах на земельный участок.

Сообщение о поступившем ходатайстве об установлении публичного сервитута размещено в информационно-телекоммуникационной сети «Интернет» на официальном сайте администрации города Костромы, имеющим доменное имя <http://www.gradkostroma.ru>.

Описание местоположения границ публичного сервитута прилагается в графической форме.

ОПИСАНИЕ МЕСТОПОЛОЖЕНИЯ ГРАНИЦ

Публичный сервитут для использования земель и земельных участков в целях строительства и эксплуатации объекта газопровода-ввода к жилому дому № 56 по ул. Малышковская в г. Кострома (д.86)

(наименование объекта, местоположение границ которого описано (далее - объект))

Раздел 1

Сведения об объекте		
№ п/п	Характеристики объекта	Описание характеристик
1	2	3
1	Местоположение объекта	Костромская область, Костромской район, г. Кострома, ул. Малышковская, ввод к жилому дому № 56
2	Площадь объекта ± величина погрешности определения площади ($P \pm \Delta P$), м ²	256 ± 56
3	Иные характеристики объекта	1. Публичный сервитут сроком на 49 лет устанавливаемый в целях размещения объекта газоснабжения местного значения 2. газопровод-ввод к жилому дому № 56 по ул. Малышковская в г. Кострома (д.86)

Раздел 2

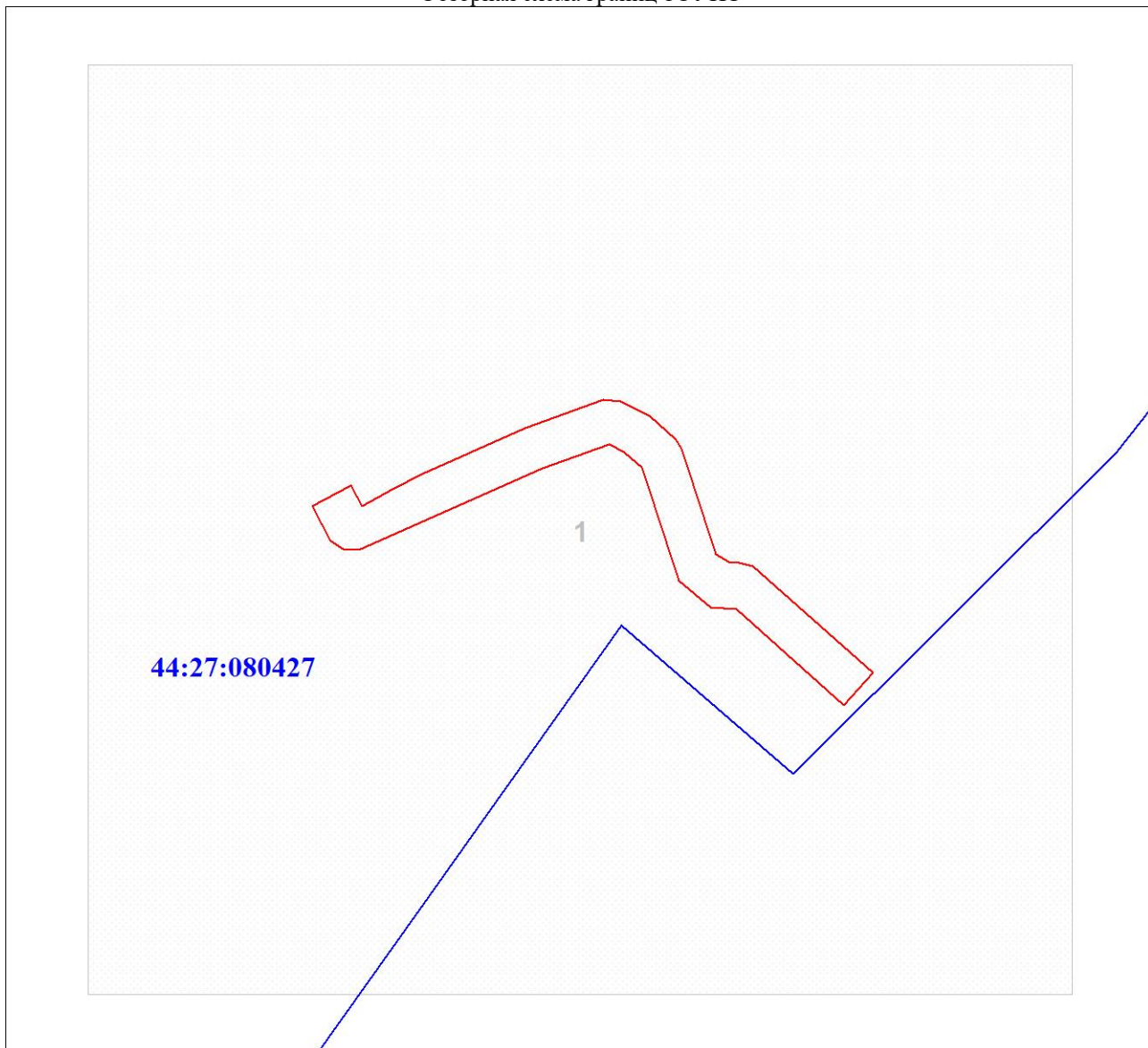
Сведения о местоположении границ объекта					
1. Система координат МСК-44, зона 1					
2. Сведения о характерных точках границ объекта					
Обозначение характерных точек границ	Координаты, м		Метод определения координат характерной точки	Средняя квадратическая погрешность положения характерной точки (M _t), м	Описание обозначения точки на местности (при наличии)
	X	Y			
1	2	3	4	5	6
1	286992.41	1213309.39	Картометрический метод	1	-
2	286989.43	1213306.73	Картометрический метод	1	-
3	286998.16	1213296.90	Картометрический метод	1	-
4	286998.36	1213294.56	Картометрический метод	1	-
5	287000.77	1213291.66	Картометрический метод	1	-
6	287011.08	1213288.28	Картометрический метод	1	-
7	287012.53	1213286.66	Картометрический метод	1	-
8	287013.23	1213285.28	Картометрический метод	1	-
9	287011.02	1213279.18	Картометрический метод	1	-
10	287003.55	1213262.41	Картометрический метод	1	-
11	287003.63	1213261.01	Картометрический метод	1	-
12	287004.44	1213259.83	Картометрический метод	1	-
13	287007.57	1213258.17	Картометрический метод	1	-
14	287009.45	1213261.71	Картометрический метод	1	-

3. Сведения о характерных точках части (частей) границы объекта

Обозначение характерных точек части границы	Существующие координаты, м		Измененные (уточненные) координаты, м		Метод определения координат характерной точки	Средняя квадратическая погрешность положения характерной точки (Mf), м	Описание обозначения точки на местности (при наличии)
	X	Y	X	Y			
1	2	3	4	5	6	7	8
-	-	-	-	-	-	-	-

План границ объекта

Обзорная схема границ ЗОУИТ



Масштаб 1:617

Используемые условные знаки и обозначения:

Условные обозначения представлены на листе 5

Подпись

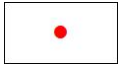
Тимаков Д. А.

Дата 28 августа 2021 г.



Место для оттиска печати (при наличии) лица, составившего описание местоположения границ объекта

Условные обозначения



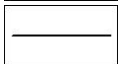
Характерная точка границы ЗОУИТ



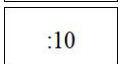
Надписи номеров характерных точек границы ЗОУИТ



Граница ЗОУИТ



Существующая часть границы, имеющиеся в ЕГРН сведения о которой достаточны для определения ее местоположения



Надписи кадастрового номера земельного участка



Ось газопровода



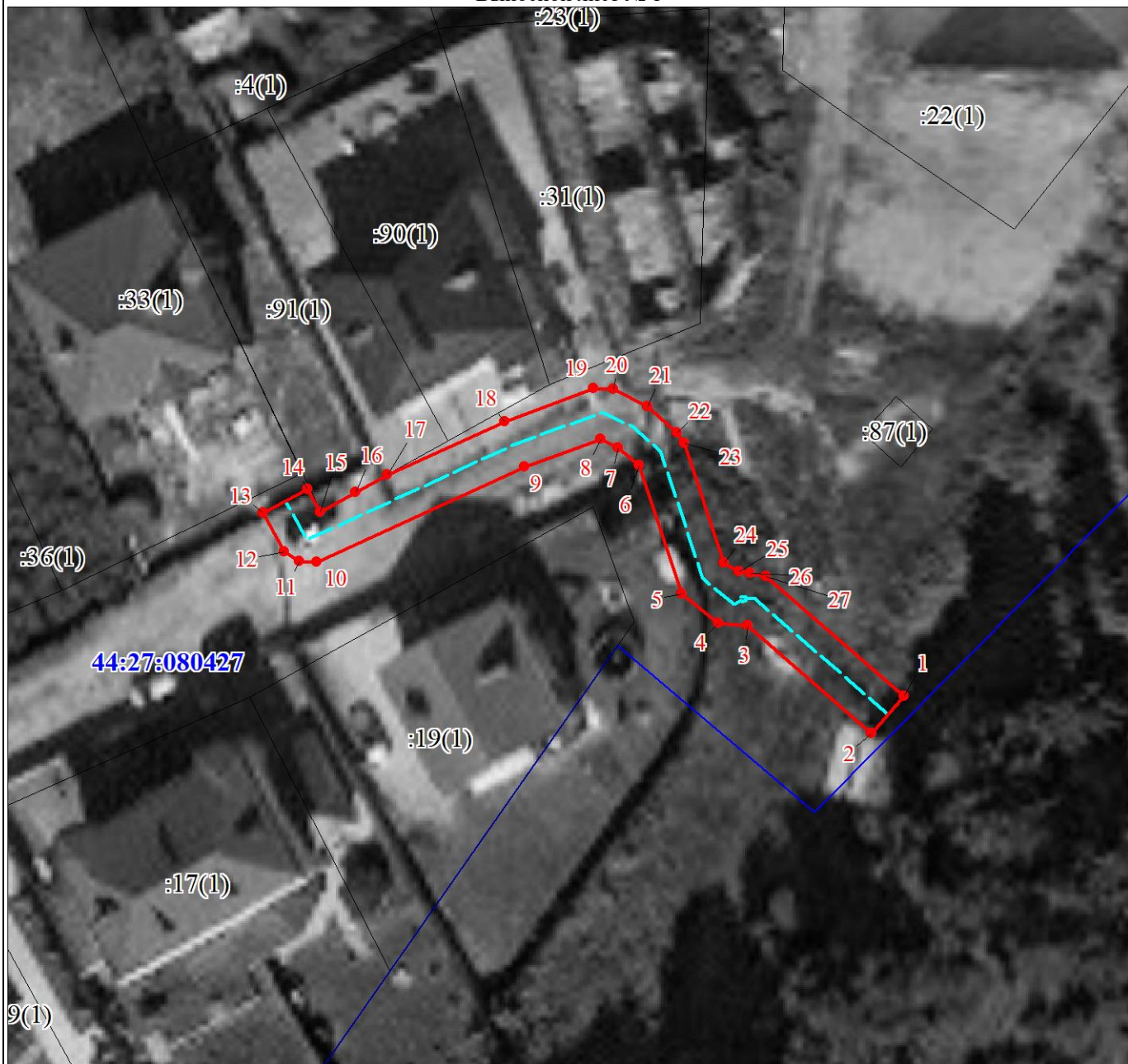
Граница кадастрового квартала

44:27:080427

Обозначение кадастрового квартала

План границ объекта

Выносной лист № 1



Масштаб 1:500

Используемые условные знаки и обозначения:

Условные обозначения представлены на листе 5

Подпись *Тимакова* Тимакова Д. А.

Дата 28 августа 2021 г.



Место для отписки печати (при наличии) лица, составившего описание местоположения границ объекта

Текстовое описание местоположения границ объекта		
Прохождение границы		Описание прохождения границы
от точки	до точки	
1	2	3
-	-	-