



АДМИНИСТРАЦИЯ ГОРОДА КОСТРОМЫ

ПОСТАНОВЛЕНИЕ

27 октября 2021 года

№ 1886

Об утверждении документации по планировке территории участка с кадастровым номером 44:27:030101:2056 в районе поселка Волжский

В соответствии со статьями 42, 43, 45 и 46 Градостроительного кодекса Российской Федерации, постановлением Правительства Российской Федерации от 27 июля 2017 года № 887 «Об утверждении Правил подготовки и утверждения проекта планировки территории в отношении территорий исторических поселений Федерального значения», Генеральным планом города Костромы, утвержденным решением Думы города Костромы от 18 декабря 2008 года № 212, Правилами землепользования и застройки города Костромы, утвержденными постановлением Администрации города Костромы от 28 июня 2021 года № 1130, Порядком организации и проведения публичных слушаний, общественных обсуждений по проектам муниципальных правовых актов города Костромы в сфере градостроительной деятельности от 26 апреля 2018 года № 64, учитывая протокол общественных обсуждений по проекту планировки территории от 30 ноября 2020 года № 1, заключение о результатах общественных обсуждений, письмо Министерства культуры Российской Федерации от 26 апреля 2021 года № 7046-12-02, руководствуясь статьями 42, 44, частью 1 статьи 57 Устава города Костромы,

ПОСТАНОВЛЯЮ:

1. Утвердить документацию по планировке территории участка с кадастровым номером 44:27:030101:2056 в районе поселка Волжский, в виде проекта планировки территории с проектом межевания территории в составе проекта планировки территории.

2. Признать утратившим силу проект планировки территории в районе поселка Волжский, ограниченной набережной реки Кострома, границей существующей жилой застройки в поселке Волжский, проспектом Речным, садоводческими товариществами «Огонек-1» и «Юбилейный», границей города Костромы, границами земельных участков, находящихся в частной собственности, утвержденный постановлением Администрации города Костромы от 17 сентября 2014 года № 2475, в части территории земельного участка с кадастровым номером 44:27:030101:2056.

3. Настоящее постановление подлежит официальному опубликованию в течение семи дней со дня его принятия и размещению на официальном сайте Администрации города Костромы в информационно-телекоммуникационной сети «Интернет».

Исполняющий обязанности
главы Администрации города Костромы



А. В. Кошкин

Утверждена
постановлением
Администрации города Костромы
от 27 октября 2021 г. № 1886

**ДОКУМЕНТАЦИЯ ПО ПЛАНИРОВКЕ ТЕРРИТОРИИ,
участка с кадастровым номером 44:27:030101:2056 в районе поселка Волжский**

ПРОЕКТ ПЛАНИРОВКИ ТЕРРИТОРИИ

Том 1

Часть 1

Основная часть проекта планировки территории

Положения

Состав проекта

Том 1, часть 1 – Основная часть проекта планировки территории. Положение в текстовой форме.

Том 1, часть 2 – Основная часть проекта планировки территории. Чертежи.

Том 2, часть 1 – Материалы по обоснованию проекта планировки территории. Пояснительная записка.

Том 2, часть 2 – Материалы по обоснованию проекта планировки территории. Чертежи.

Содержание текстовой части

1. Общие данные

2. Нормативная база

Глава I. Положения о характеристиках планируемого развития территории.

1. Положения о плотности и параметрах застройки территории (в пределах, установленных градостроительным регламентом);

2. Положения о характеристиках объектов капитального строительства жилого, производственного, общественно-делового и иного назначения;

3. Положения о характеристиках объектов коммунальной инфраструктуры, в том числе объектов, включенных в программы комплексного развития систем коммунальной инфраструктуры и необходимых для развития территории в границах элемента планировочной структуры;

4. Положения о характеристиках объектов транспортной инфраструктуры, в том числе объектов, включенных в программы комплексного развития транспортной инфраструктуры и необходимых для развития территории в границах элемента планировочной структуры;

5. Положения о характеристиках объектов социальной инфраструктуры, в том числе объектов, включенных в программы комплексного развития социальной инфраструктуры и необходимых для развития территории в границах элемента планировочной структуры;

6. Положения о характеристиках зон планируемого размещения объектов федерального значения, объектов регионального значения, объектов местного значения

Глава II. Положения об очередности планируемого развития территории.

Этапы проектирования, строительства, реконструкции объектов капитального строительства жилого, производственного, общественно-делового и иного назначения и этапы строительства, реконструкции необходимых для

функционирования таких объектов и обеспечения жизнедеятельности граждан объектов коммунальной, транспортной, социальной инфраструктур, в том числе объектов, включенных в программы комплексного развития систем коммунальной инфраструктуры, программы комплексного развития транспортной инфраструктуры, программы комплексного развития социальной инфраструктуры.

1. Общие данные.

Проект планировки территории разработан на элемент планировочной структуры – территорию, в границах участка с кадастровым номером 44:27:030101:2056.

Документация по планировке территории выполнена на основании:

- 1) Договора № 1/Да.0383 от 9 января 2018 года о комплексном освоении территории.
- 2) Договора аренды земельного участка № Да.0383 от 9 января 2018 года.
- 3) Уведомления председателя ЖСК «Тихий» Ю. А. Свечниковой о подготовке документации по планировке территории, зарегистрированное в Администрации города Костромы от 22 ноября 2019 года № 02-25/19.

2. Нормативно-правовая база

- 1) Земельный кодекс Российской Федерации.
- 2) Градостроительный кодекс Российской Федерации.
- 3) Федеральный закон от 24 июля 2007 года № 221-ФЗ «О кадастровой деятельности».
- 4) Федеральный закон от 13 июля 2015 года № 218-ФЗ «О государственной регистрации недвижимости».
- 5) Федеральный закон от 30 декабря 2009 года № 384-ФЗ «Технический регламент о безопасности зданий и сооружений».
- 6) Приказ Министерства культуры Российской Федерации № 418, Министерства регионального развития Российской Федерации № 339 от 29 июля 2010 года «Об утверждении перечня исторических поселений».
- 7) Федеральный закон от 25 июня 2002 года № 73-ФЗ «Об объектах культурного наследия (памятниках истории и культуры) народов Российской Федерации».
- 8) Приказ Росреестра от 10 ноября 2020 года № П/0412 «Об утверждении классификатора видов разрешенного использования земельных участков».
- 9) Приказ Министерства экономического развития Российской Федерации от 8 декабря 2015 года № 921 «Об утверждении формы и состава сведений межевого плана, требований к его подготовке».
- 10) Постановление Администрации Костромской области от 1 октября 2010 года № 344-а «Об утверждении региональных нормативов градостроительного проектирования Костромской области».
- 11) Решение Думы города Костромы от 18 декабря 2008 года № 212 «Об утверждении Генерального плана города Костромы».
- 12) Постановление Администрации города Костромы от 28 июня 2021 года № 1130 «Об утверждении Правил землепользования и застройки города Костромы».
- 13) Постановление Администрации города Костромы от 28 июня 2021 года

№ 1129 «Об утверждении Местных нормативов градостроительного проектирования города Костромы».

14) СП 42.13330.2016 Градостроительство. Планировка и застройка городских и сельских поселений. Актуализированная редакция СНиП 2.07.01-89*.

15) Постановление Администрации города Костромы от 17 сентября 2014 года № 2475 «Об утверждении проекта планировки территории, ограниченной набережной реки Кострома, границей существующей жилой застройки в поселке Волжский, проспектом речным, садоводческими товариществами «Огонек-1» и «Юбилейный», границей города Костромы, границами земельных участков, находящихся в частной собственности».

Глава I. Положения о характеристиках планируемого развития территории.

В соответствии с Генеральным планом города Костромы рассматриваемая территория расположена в зоне малоэтажной, индивидуальной жилой застройки (зоны Ж-1).

Границы зон приняты в соответствии с функциональным использованием территории на основании положений Генерального плана г. Костромы и Правил землепользования и застройки города Костромы, а также в соответствии с проектом планировки территории в районе поселка Волжский, ограниченной набережной реки Кострома, границей существующей жилой застройки в поселке Волжский, проспектом речным, садоводческими товариществами «Огонек-1» и «Юбилейный», границей города Костромы, границами земельных участков, находящихся в частной собственности, утвержденным постановлением Администрации города Костромы от 17 сентября 2014 года № 2475.

Проектом планировки территории предусматривается формирование новых границ земельных участков и определение видов разрешенного использования образованных земельных участков. Зонирование и развитие жилой застройки с формированием красных линий улиц и территорий общего пользования предусмотрено действующим проектом планировки территории. Разрабатываемая документация отражает ранее принятые планировочные решения.

Планировочное решение проекта планировки территории направлено на формирование зоны малоэтажной, индивидуальной жилой застройки. На планируемой территории предусматривается строительство индивидуальных жилых домов.

1. Положения о плотности и параметрах застройки территории (в пределах, установленных градостроительным регламентом)

Планировочное решение проекта планировки территории направлено на формирование зоны малоэтажной, индивидуальной жилой застройки. На планируемой территории предусматривается строительство индивидуальных жилых домов.

Проектная численность населения жилых зон 56 человек (при среднем составе семьи 4 человека).

Коэффициент застройки – 0,2

Коэффициент плотности застройки – 0,4

Плотность застройки – 3,2 тыс.м²/га.

Технико-экономические показатели

Таблица №2

№ п/п	Наименование территории	Ед. изм.	Количество
1.	Всего в границах проекта планировки	га	2,5
2.	Площадь застройки жилых зданий	м ²	3 990
3.	Количество жителей	чел.	56
4.	Предельная высота зданий	м	10,5

Примечание:

Площадь застройки земельных участков принята в соответствии с Правилами землепользования и застройки города Костромы для зоны малоэтажной индивидуальной жилой застройки Ж-1 и составляет не более 25% от площади земельного участка.

2. Положения о характеристиках объектов капитального строительства жилого, производственного, общественно-делового и иного назначения

Зоны планируемого размещения объектов капитального строительства сформированы объектами жилого назначения, а именно, индивидуальными жилыми домами. Таким образом, параметры объектов капитального строительства необходимо определить на стадии рабочего проектирования в соответствии с предельными параметрами, установленными действующими Правилами землепользования и застройки города Костромы для индивидуального жилищного строительства (зоны Ж-1):

- минимальный отступ от границ земельного участка - 3 м;
- предельная высота зданий - 10,5 м;
- максимальный процент застройки - 25 процентов.

В границах проекта планировки территории отсутствуют объекты производственного, общественно-делового и иного назначения.

3. Положения о характеристиках объектов коммунальной инфраструктуры, в том числе объектов, включенных в программы комплексного развития систем коммунальной инфраструктуры и необходимых для развития территории в границах элемента планировочной структуры

Подключение планируемого участка предусматривается к существующим и предусмотренным в ранее разработанном проекте планировки территории источникам инженерного обеспечения в соответствии с полученными техническими условиями от всех инженерно-эксплуатационных организаций.

4. Положения о характеристиках объектов транспортной инфраструктуры, в том числе объектов, включенных в программы комплексного развития транспортной инфраструктуры и необходимых для развития территории в границах элемента планировочной структуры

Проектом планировки территории предусмотрено дальнейшее формирование улично-дорожной сети района в соответствии с ранее разработанным проектом планировки территории в районе поселка Волжский, ограниченной набережной реки Кострома, границей существующей жилой застройки в поселке Волжский, проспектом Речным, садоводческими товариществами «Огонек-1» и «Юбилейный». Ширина дорог составляет от 18,0 до 24,0 метров в красных линиях, что позволяет разместить все необходимые инженерные коммуникации и парковки индивидуального транспорта, а также отведение поверхностных стоков (дождевых, талых вод и т.д).

Организация открытых автостоянок соответствует ранее разработанному и утвержденному проекту планировки (вдоль улиц Шарьинской и Героев). Также предусматриваются приобъектные автостоянки в границах формируемых участков.

Основные технико-экономические показатели транспортной инфраструктуры

Таблица №4

№ п/п	Наименование показателей	Ед. изм.	Современное состояние	Состояние на расч. срок
1	Протяженность улично-дорожной сети, всего	км	0,28	0,46
2	Улицы в жилой застройке	км	0,28	0,46

5. Положения о характеристиках объектов социальной инфраструктуры, в том числе объектов, включенных в программы комплексного развития социальной инфраструктуры и необходимых для развития территории в границах элемента планировочной структуры

На рассматриваемой данным проектом планировки территории объекты социальной инфраструктуры, в том числе объекты, включенные в программы комплексного развития социальной инфраструктуры, не предусмотрены к размещению. Обеспечение населения объектами данного вида предусмотрено ранее разработанным и утвержденным проектом планировки территории в районе поселка Волжский, ограниченной набережной реки Кострома, границей существующей жилой застройки в поселке Волжский, проспектом Речным, садоводческими товариществами «Огонек-1» и «Юбилейный», границей города Костромы, границами земельных участков, находящихся в частной собственности.

6. Положения о характеристиках зон планируемого размещения объектов федерального значения, объектов регионального значения, объектов местного значения

В соответствии с Генеральным планом города Костромы на проектируемой территории объекты федерального, регионального и местного значения не расположены и не предусмотрены к размещению.

Глава II. Положения об очередности планируемого развития территории.

1. Этапы проектирования, строительства, реконструкции объектов капитального строительства жилого, производственного, общественно-делового и иного назначения и этапы строительства, реконструкции необходимых для функционирования таких объектов и обеспечения жизнедеятельности граждан объектов коммунальной, транспортной, социальной инфраструктур, в том числе объектов, включенных в программы комплексного развития систем коммунальной инфраструктуры, программы комплексного развития транспортной инфраструктуры, программы комплексного развития социальной инфраструктуры

Планируемое развитие территории предполагает следующие этапы проектирования и строительства:

- 1-й этап – разработка и реализация мероприятий по вертикальной планировке и инженерной подготовке территории, строительство дорог и инженерных сетей, подготовка территории для размещения объектов капитального строительства – 2 года;
- 2-й этап – проектирование и строительство индивидуальных жилых домов и обеспечение данных объектов инженерной и коммунальной инфраструктурой – 2 года;
- 3-й этап – благоустройство и озеленение территории (асфальтирование дорог, устройство пешеходных дорожек, озеленение прилегающей территории) – 1 год.

Ориентировочные сроки завершения строительства в рамках планируемого развития территории – 5 лет.

Утверждена
постановлением
Администрации города Костромы
от 27 октября 2021 г. № 1886

**ДОКУМЕНТАЦИЯ ПО ПЛАНИРОВКЕ ТЕРРИТОРИИ,
участка с кадастровым номером 44:27:030101:2056 в районе поселка Волжский**

ПРОЕКТ ПЛАНИРОВКИ ТЕРРИТОРИИ

Том 1

Часть 2

Основная часть проекта планировки территории

Чертежи

Утверждена
постановлением
Администрации города Костромы
от 27 октября 2021 г. № 1886

**ДОКУМЕНТАЦИЯ ПО ПЛАНИРОВКЕ ТЕРРИТОРИИ,
участка с кадастровым номером 44:27:030101:2056 в районе поселка Волжский**

ПРОЕКТ МЕЖЕВАНИЯ ТЕРРИТОРИИ

Том 2

Часть 1

Основная часть проекта межевания территории

Текстовая часть

Состав проекта

Том 1, часть 1 – Основная часть проекта межевания территории.
Текстовая часть.

Том 1, часть 2 – Основная часть проекта межевания территории. Чертежи.

Том 2 – Материалы по обоснованию проекта межевания территории. Чертежи.

Содержание текстовой части

1. Нормативно-правовая база;
2. Перечень и сведения о площади образуемых земельных участков, в том числе возможные способы их образования;
3. Перечень и сведения о площади образуемых земельных участков, которые будут отнесены к территориям общего пользования или имуществу общего пользования, в том числе в отношении которых предполагаются резервирование и (или) изъятие для государственных или муниципальных нужд;
4. Вид разрешенного использования образуемых земельных участков;
5. Сведения о границах территории, в отношении которой утвержден проект межевания.

1. Нормативно-правовая база

- 1) Земельный кодекс Российской Федерации.
- 2) Градостроительный кодекс Российской Федерации.
- 3) Федеральный закон от 24 июля 2007 года № 221-ФЗ «О кадастровой деятельности».
- 4) Федеральный закон от 13 июля 2015 года № 218-ФЗ «О государственной регистрации недвижимости».
- 5) Федеральный закон от 30 декабря 2009 года № 384-ФЗ «Технический регламент о безопасности зданий и сооружений».
- 6) Приказ Министерства культуры Российской Федерации № 418, Министерства регионального развития Российской Федерации № 339 от 29 июля 2010 года «Об утверждении перечня исторических поселений».
- 7) Федеральный закон от 25 июня 2002 года № 73-ФЗ «Об объектах культурного наследия (памятниках истории и культуры) народов Российской Федерации».
- 8) Приказ Федеральной службы государственной регистрации, кадастра и картографии от 10 ноября 2020 года № П/0412 «Об утверждении классификатора видов разрешенного использования земельных участков».
- 9) Приказ Министерства экономического развития Российской Федерации от 8 декабря 2015 года № 921 «Об утверждении формы и состава сведений межевого плана, требований к его подготовке».
- 10) Постановление Администрации Костромской области от 1 октября 2010 года № 344-а «Об утверждении региональных нормативов градостроительного проектирования Костромской области».
- 11) Решение Думы города Костромы от 18 декабря 2008 года № 212 «Об утверждении Генерального плана города Костромы».
- 12) Постановление Администрации города Костромы от 28 июня 2021 года № 1130 «Об утверждении Правил землепользования и застройки города Костромы».
- 13) Постановление Администрации города Костромы от 28 июня 2021 года № 1129 «Об утверждении Местных нормативов градостроительного проектирования города Костромы».
- 14) СП 42.13330.2016 Градостроительство. Планировка и застройка городских и сельских поселений. Актуализированная редакция СНиП 2.07.01-89*.

Документация по планировке территории выполнена на основании:

- 1) Договора № 1/Да.0383 от 9 января 2018 года о комплексном освоении территории.
- 2) Договора аренды земельного участка № Да.0383 от 9 января 2018 года.
- 3) Уведомления председателя ЖСК «Тихий» Ю. А. Свечниковой о подготовке документации по планировке территории, зарегистрированное в Администрации города Костромы от 22 ноября 2019 года № 02-25/19.

2. Перечень и сведения о площади образуемых земельных участков, в том числе возможные способы их образования

Определение местоположения границ образуемых земельных участков осуществляется в соответствии с градостроительными регламентами и иными требованиями к образуемым земельным участкам, установленными федеральными законами и законами субъектов Российской Федерации, техническими регламентами, сводами правил.

В соответствии с пунктом 4 статьи 11.4 Земельного кодекса Российской Федерации образование земельных участков допускается при наличии в письменной форме согласия землепользователей, землевладельцев, арендаторов, залогодержателей исходных земельных участков.

Проектом межевания территории предусмотрено определение местоположения границ образуемых земельных участков. Графическая часть данного предложения отображена на Чертеже межевания территории.

Отступ от красной линии в целях определения мест допустимого размещения зданий, строений, сооружений составляет 6 метров.

Проектом межевания территории определены площади и границы образуемых земельных участков.

В результате разработки проекта межевания, на территории образовано 16 земельных участков, 16 участков образуется путем раздела земельного участка с кадастровым номером 44:27:030101:2056. Один земельный участок является изменяемым земельным участком.

Земельные участки с условными номерами :ЗУ1, ЗУ2, :ЗУ3, :ЗУ4, :ЗУ5, :ЗУ6, :ЗУ7, :ЗУ8, :ЗУ9, :ЗУ10, :ЗУ11, :ЗУ12, :ЗУ13, :ЗУ14, :ЗУ15, :ЗУ16 образуются путем раздела земельного участка с кадастровым номером 44:27:030101:2056.

Сведения об образованных земельных участках представлены в таблице № 1.

Таблица № 1

Условный номер земельного участка	Адрес	Площадь, м ²	Наименование вида разрешенного использования	Код по Классификатору
: ЗУ1	Костромская область, город Кострома, поселок Волжский	1 142	Для индивидуального жилищного строитель-	2.1

			ства	
:ЗУ2	Костромская область, город Кострома, поселок Волжский	1 143	Для индивиду- ального жилищ- ного строитель- ства	2.1
:ЗУ3	Костромская область, город Кострома, поселок Волжский	1 143	Для индивиду- ального жилищ- ного строитель- ства	2.1
:ЗУ4	Костромская область, город Кострома, поселок Волжский	1 141	Для индивиду- ального жилищ- ного строитель- ства	2.1
:ЗУ5	Костромская область, город Кострома, поселок Волжский	1139	Для индивиду- ального жилищ- ного строитель- ства	2.1
:ЗУ6	Костромская область, город Кострома, поселок Волжский	1143	Для индивиду- ального жилищ- ного строитель- ства	2.1
:ЗУ7	Костромская область, город Кострома, поселок Волжский	1143	Для индивиду- ального жилищ- ного строитель- ства	2.1
:ЗУ8	Костромская область, город Кострома, поселок Волжский	1138	Для индивиду- ального жилищ- ного строитель- ства	2.1
:ЗУ9	Костромская область, город Кострома, поселок Волжский	1137	Для индивиду- ального жилищ- ного строитель- ства	2.1
:ЗУ10	Костромская область, город Кострома, поселок Волжский	1143	Для индивиду- ального жилищ- ного строитель- ства	2.1
:ЗУ11	Костромская область, город Кострома, поселок Волжский	1143	Для индивиду- ального жилищ- ного строитель- ства	2.1
:ЗУ12	Костромская область, город Кострома, поселок Волжский	1135	Для индивиду- ального жилищ- ного строитель- ства	2.1
:ЗУ13	Костромская область, город Кострома, поселок Волжский	1134	Для индивиду- ального жилищ- ного строитель- ства	2.1
:ЗУ14	Костромская область,	1143	Для индивиду-	2.1

	город Кострома, поселок Волжский		ального жилищ- ного строитель- ства	
--	-------------------------------------	--	---	--

Площади земельных участков, определяемые при проведении кадастровых работ, могут отличаться от площади земельных участков, указанных в проекте межевания территории, не более чем на десять процентов.

Присвоение адреса земельным участкам, образуемым путем разделения существующего земельного участка, осуществляется в соответствии с Правилами присвоения, изменения и аннулирования адресов, утвержденными постановлением Правительства Российской Федерации от 19 ноября 2014 года № 1221. Решение об аннулировании адресов существующих земельных участков принимается решением органа местного самоуправления после снятия объекта адресации с кадастрового учета в соответствии с решением Думы города Костромы от 26 ноября 2015 года № 248 «Об утверждении положения об особенностях присвоения, изменения и аннулирования адресов объектов недвижимого имущества на территории города Костромы».

Градостроительные планы земельных участков на образуемые земельные участки утверждаются после постановки данных участков на государственный кадастровый учет.

Предельные параметры разрешенного строительства, реконструкции объектов капитального строительства на существующих, изменяемых и вновь образуемых земельных участках устанавливаются в соответствии с Правилами землепользования и застройки города Костромы.

3. Перечень и сведения о площади образуемых земельных участков, которые будут отнесены к территориям общего пользования или имуществу общего пользования

Таблица № 2

Условный номер земельного участка	Адрес	Площадь, м ²	Наименование вида разрешенного использования	Код по Классификатору
:ЗУ15	Костромская область, город Кострома, поселок Волжский	1190	Земельные участки (территории) общего пользования	12.0
:ЗУ16	Костромская область, город Кострома, поселок Волжский	1185	Земельные участки (территории) общего пользования	12.0

3.1. Сведения об изменяемом земельном участке, который будет отнесен к территориям общего пользования или имуществу общего пользования

Кадастровый номер земельного участка	Адрес	Площадь, м ²	Наименование вида разрешенного	Код по Классификатору
--------------------------------------	-------	-------------------------	--------------------------------	-----------------------

44:27:030101:2056	Костромская область, город Кострома, поселок Волжский	6685	использования Земельные участки (терри- тории) общего пользования	12.0
-------------------	---	------	---	------

Графическая часть данных предложений приведена на Чертеже межевания территории. Сведения о координатах характерных точек границ земельных участков представлены в таблице № 4.

4. Вид разрешенного использования образуемых земельных участков в соответствии с проектом планировки территории

Виды разрешенного использования земельных участков установлены в соответствии с Правилами землепользования и застройки города Костромы, утвержденных постановлением Администрации города Костромы от 28 июня 2021 года № 1130 для соответствующей территориальной зоны и Классификатором видов разрешенного использования земельных участков, утвержденного Приказом Федеральной службы государственной регистрации, кадастра и картографии от 10 ноября 2020 года № П/0412 и указаны в таблице 1.

5. Сведения о границах территории, в отношении которой утвержден проект межевания

Перечень координат характерных точек границ территории, участка с кадастровым номером 44:27:030101:2056

Таблица № 3

Обозначение точки	Координаты	
	X	Y
1	297594,95	1211329,05
2	297595,23	1211346,05
3	297595,23	1211347,05
4	297595,47	1211607,07
5	297505,47	1211607,24
6	297505,62	1211589,07
7	297505,57	1211565,76
8	297505,36	1211542,55
9	297505,32	1211519,22
10	297505,28	1211417,07
11	297505,23	1211393,74
12	297505,20	1211370,39
13	297505,14	1211347,06
14	297505,14	1211329,06
15	297521,41	1211329,11
16	297528,95	1211329,14

17	297561,91	1211329,05
----	-----------	------------

Перечень координат характерных точек границ образуемых земельных участков

Таблица № 4

Обозначение точки	Координаты	
	X	Y
:ЗУ1		
3	297595,23	1211347,05
18	297595,26	1211381,62
19	297562,19	1211347,09
20	297562,25	1211381,67
:ЗУ2		
19	297562,19	1211347,09
20	297562,25	1211381,67
21	297529,14	1211347,14
22	297529,21	1211381,72
:ЗУ3		
20	297562,25	1211381,67
22	297529,21	1211381,72
23	297529,28	1211416,30
24	297562,32	1211416,25
:ЗУ4		
18	297595,26	1211381,62
20	297562,25	1211381,67
24	297562,32	1211416,25
25	297595,29	1211416,20
:ЗУ5		
24	297562,32	1211416,25
25	297595,29	1211416,20
26	297595,32	1211450,77
27	297562,39	1211450,83
:ЗУ6		
23	297529,28	1211416,30
24	297562,32	1211416,25
27	297562,39	1211450,83
28	297529,35	1211450,88
:ЗУ7		
27	297562,39	1211450,83
28	297529,35	1211450,88
29	297529,41	1211485,46
30	297562,46	1211485,40
:ЗУ8		
26	297595,32	1211450,77
27	297562,39	1211450,83
30	297562,46	1211485,40

31	297595,35	1211485,35
----	-----------	------------

9

Обозначение точки	Координаты	
	X	Y
:3У9		
30	297562,46	1211485,40
31	297595,35	1211485,35
32	297595,38	1211519,92
33	297562,53	1211519,98
:3У10		
29	297529,41	1211485,46
30	297562,46	1211485,40
33	297562,53	1211519,98
34	297529,48	1211520,04
:3У11		
33	297562,53	1211519,98
34	297529,48	1211520,04
35	297529,55	1211554,62
36	297562,60	1211554,56
:3У12		
32	297595,38	1211519,92
33	297562,53	1211519,98
36	297562,60	1211554,56
37	297595,41	1211554,50
:3У13		
36	297562,60	1211554,56
37	297595,41	1211554,50
38	297595,44	1211589,07
39	297562,67	1211589,13
:3У14		
35	297529,55	1211554,62
36	297562,60	1211554,56
39	297562,67	1211589,13
40	297529,62	1211589,19
:3У15		
1	297594,95	1211329,05
2	297595,23	1211346,05
3	297595,23	1211347,05
19	297562,19	1211347,09
21	297529,14	1211347,14
16	297528,95	1211329,14
17	297561,91	1211329,05
:3У16		
4	297595,47	1211607,07
38	297595,44	1211589,07
39	297562,67	1211589,13

40	297529,62	1211589,19
41	297529,62	1211607,19

Утверждена
постановлением
Администрации города Костромы
от 27 октября 2021 г. № 1886

**ДОКУМЕНТАЦИЯ ПО ПЛАНИРОВКЕ ТЕРРИТОРИИ,
участка с кадастровым номером 44:27:030101:2056 в районе поселка Волжский**

ПРОЕКТ МЕЖЕВАНИЯ ТЕРРИТОРИИ

Том 2

Часть 1

Основная часть проекта межевания территории

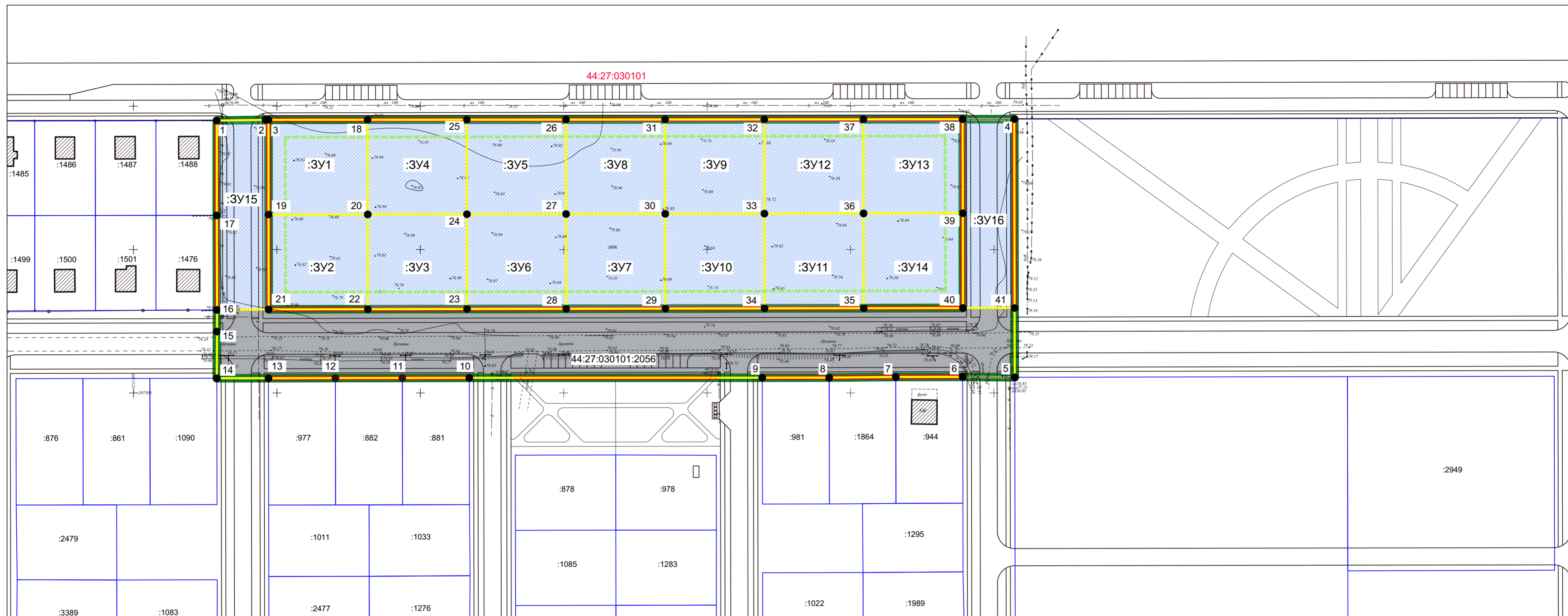
Графическая часть

Ведомость чертежей



Лист	Наименование	Примечание
ПЗУ-1	Ведомость чертежей.	
ПЗУ-2	Чертеж межевания территории. М 1:1000	
ПЗУ-3	Чертеж красных линий. М 1:1000	

Согласовано

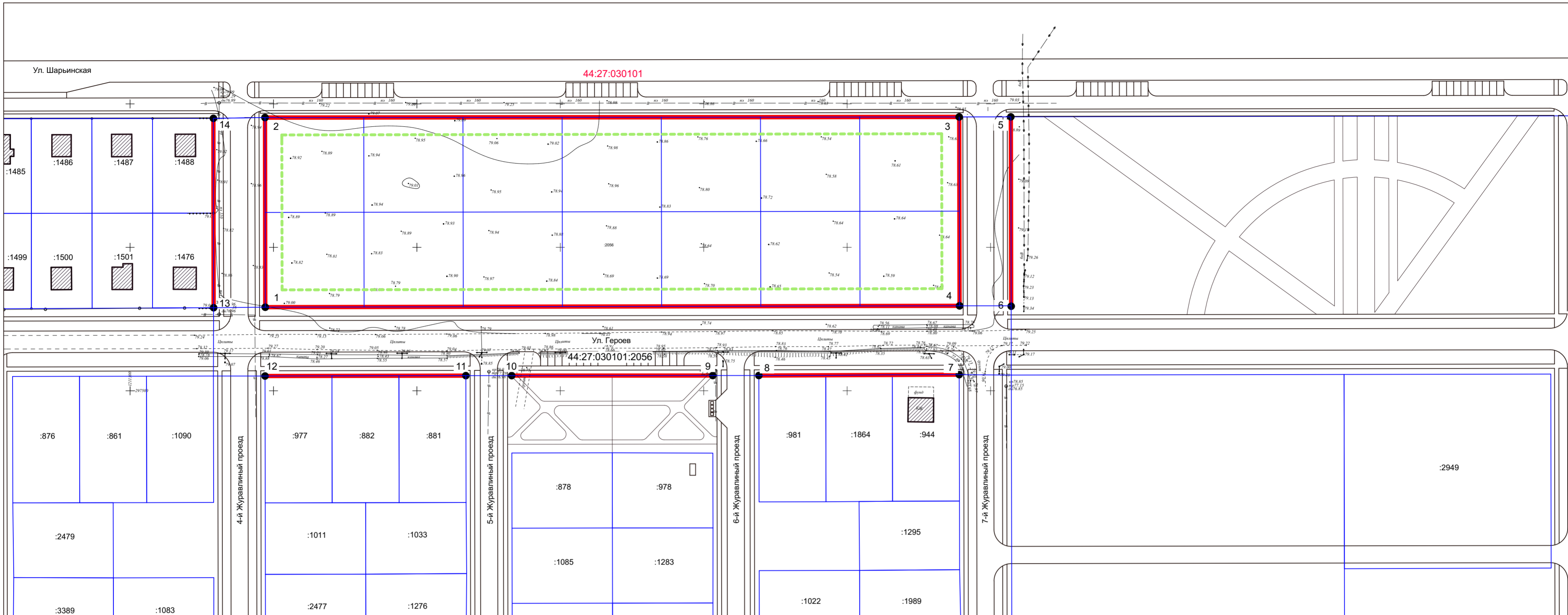
Взам. инв. №									
Подп. и дата									
Инв. № подл.	Изм.	Кол.	Лист	№ док	Подпись	Дата			
	Документация по планировке территории, участка с кадастровым номером 44:27:030101:2056								
	Разраб.						Стадия	Лист	Листов
	ГИП						П	1	
	ГАП								
Н. контр.						Ведомость чертежей			



УСЛОВНЫЕ ОБОЗНАЧЕНИЯ

ОБОЗНАЧЕНИЕ	НАИМЕНОВАНИЕ
44:27:030101:2056	Кадастровый номер земельного участка
44:27:030101	Номер кадастрового квартала
	Граница земельного участка, поставленного на государственный кадастровый учет
	Существующие красные линии
	Линии отступа от красных линий
	Границы образуемых и изменяемых земельных участков
	Граница планируемого элемента планировочной структуры
	Существующие здания
	Образуемые земельные участки
	Изменяемые земельные участки
 1	Обозначение характерных точек образуемых участков
:3У1	Условный номер образуемого участка

Документация по планировке территории, участка с кадастровым номером 44:27:030101:2056					
Изм.	Кол.	Лист	Недок	Подпись	Дата
Разраб.					
ГИП					
ГАП					
Н. контр.					
Проект межевания территории.				Стадия	Лист
Основная часть				П	2
Чертеж межевания территории. М 1:1000				Листов	



УСЛОВНЫЕ ОБОЗНАЧЕНИЯ

ОБОЗНАЧЕНИЕ	НАИМЕНОВАНИЕ
44:27:030101	Номер кадастрового квартала
44:27:030101:2056	Кадастровый номер участка
	Границы земельных участков
	Существующие красные линии
	Линия отступа от красных линий
	Обозначение характерных точек красных линий
	Существующие здания

ПЕРЕЧЕНЬ КООРДИНАТ ХАРАКТЕРНЫХ ТОЧЕК КРАСНЫХ ЛИНИЙ

НОМЕР ТОЧКИ	КООРДИНАТЫ, м		НОМЕР ТОЧКИ	КООРДИНАТЫ, м	
	X	Y		X	Y
1	297529,14	1211347,14	8	297505,32	1211519,22
2	297595,23	1211347,05	9	297505,31	1211503,15
3	297595,44	1211589,07	10	297505,29	1211433,06
4	297529,62	1211589,19	11	297505,28	1211417,07
5	297595,47	1211607,07	12	297505,14	1211347,06
6	297529,47	1211607,19	13	297528,95	1211329,14
7	297505,62	1211589,07	14	297594,95	1211329,05

Документация по планировке территории, участка с кадастровым номером 44:27:030101:2056					
Изм.	Кол.	Лист	Недок	Подпись	Дата
Разраб.					
ГИП					
ГАП					
Н. контр.					
Проект межевания территории.				Стадия	Лист
Основная часть				П	3
Чертеж красных линий. М 1:1000				Листов	