



# ГЛАВА ГОРОДА КОСТРОМЫ

## ПОСТАНОВЛЕНИЕ

12 октября 2021 года

№ 115

### **О назначении общественных обсуждений по проекту межевания территории, ограниченной улицами Комсомольской, Ленина, Пятницкой, Козуева**

Рассмотрев обращение главы Администрации города Костромы от 7 октября 2021 года № 24исх-4626/21 "О назначении общественных обсуждений", в целях соблюдения права человека на благоприятные условия жизнедеятельности, прав и законных интересов правообладателей земельных участков и объектов капитального строительства, в соответствии со статьями 5<sup>1</sup> и 46 Градостроительного кодекса Российской Федерации, Федеральным законом от 6 октября 2003 года № 131-ФЗ "Об общих принципах организации местного самоуправления в Российской Федерации", Порядком организации и проведения публичных слушаний, общественных обсуждений по проектам муниципальных правовых актов города Костромы в сфере градостроительной деятельности, Правилами землепользования и застройки города Костромы, руководствуясь статьями 20, 37 и 56 Устава города Костромы,

### **ПОСТАНОВЛЯЮ :**

1. Назначить общественные обсуждения по проекту межевания территории, ограниченной улицами Комсомольской, Ленина, Пятницкой, Козуева (приложение 1).

2. Определить организатором общественных обсуждений по проекту межевания территории, ограниченной улицами Комсомольской, Ленина, Пятницкой, Козуева, - Комиссию по рассмотрению документации по планировке территории города Костромы.

3. Провести сбор предложений и замечаний по проекту межевания территории, ограниченной улицами Комсомольской, Ленина, Пятницкой, Козуева, в срок до 1 ноября 2021 года.

4. Утвердить прилагаемые:

1) границы территории, в пределах которых проводятся общественные обсуждения по проекту межевания территории, ограниченной улицами Комсомольской, Ленина, Пятницкой, Козуева (приложение 2);

2) оповещение о начале общественных обсуждений (приложение 3).

5. Опубликовать 15 октября 2021 года в порядке, установленном для официального опубликования муниципальных правовых актов города Костромы, иной официальной информации, и разместить на официальном сайте Думы города Костромы в информационно-телекоммуникационной сети "Интернет":

1) настоящее постановление;

2) проект постановления Администрации города Костромы "Об утверждении документации по планировке территории, ограниченной улицами Комсомольской, Ленина, Пятницкой, Козуева".

6. С 25 октября 2021 года разместить на официальном сайте Администрации города Костромы в информационно-телекоммуникационной сети "Интернет":

1) проект постановления Администрации города Костромы "Об утверждении документации по планировке территории, ограниченной улицами Комсомольской, Ленина, Пятницкой, Козуева";

2) проект межевания территории, ограниченной улицами Комсомольской, Ленина, Пятницкой, Козуева.

7. Не позднее 25 октября 2021 года разместить и до 1 ноября 2021 года распространять оповещение о начале общественных обсуждений на информационных стендах, находящихся в муниципальной собственности.

8. Настоящее постановление вступает в силу со дня его подписания и подлежит официальному опубликованию.

Исполняющий полномочия  
Главы города Костромы

Г. В. Дулина

Копия верна:  
Начальник общего отдела  
аппарата Думы города Костромы



С.В. Жарова

Исполнитель: Муниципальное казенное учреждение города Костромы «Центр градостроительства»

Заказчик: Управление имущественных и земельных отношений Администрации города Костромы

**ДОКУМЕНТАЦИЯ ПО ПЛАНИРОВКЕ ТЕРРИТОРИИ,**  
ограниченной улицами Комсомольской, Ленина, Пятницкой, Козуева

Том 1

Основная часть

Директор \_\_\_\_\_ А.В.Храмов

Начальник отдела  
кадастровых работ \_\_\_\_\_ Е.Н.Миличенко

Утверждена  
постановлением  
Администрации города Костромы  
от \_\_\_\_\_ № \_\_\_\_\_

**ДОКУМЕНТАЦИЯ ПО ПЛАНИРОВКЕ ТЕРРИТОРИИ,  
ограниченной улицами Комсомольской, Ленина, Пятницкой, Козуева**

Том 1

Основная часть



## Состав проекта

<i>№ п.п.</i>	<i>Наименование</i>
1. Текстовая часть	
1.1	Общие данные
1.2	Нормативная база
1.3	Проектные решения
1.4	Перечень и сведения о площади образуемых земельных участков (кроме земель, отнесённых к территориям общего пользования) в том числе возможные способы их образования
1.5	Условия использования и градостроительного освоения образуемых земельных участков, расположенных на территории, ограниченной улицами Комсомольской, Ленина, Пятницкой, Козуева в историческом поселении федерального значения город Кострома
1.6	Перечень и сведения о площади образуемых земельных участков, которые будут отнесены к территориям общего пользования или имуществу общего пользования в том числе возможные способы их образования
1.7.	Ведомость координатах поворотных точек границ земельных участков
1.8.	Перечень координат характерных точек границ территорий
2. Графическая часть	
2.1	Чертеж межевания территории

## 1. Текстовая часть

### 1.1. Общие данные

В соответствии со статьей 43 Градостроительного кодекса Российской Федерации подготовка проекта межевания территории осуществляется применительно к территории, расположенной в границах одного или нескольких смежных элементов планировочной структуры, границах определенной правилами землепользования и застройки территориальной зоны и (или) границах установленной схемой территориального планирования муниципального района, генеральным планом поселения, городского округа функциональной зоны.

Территория разработки проекта межевания расположена в квартале, ограниченном улицами Комсомольской, Ленина, Пятницкой, Козуева на землях населенных пунктов города Костромы, в границе кадастрового квартала 44:27:040301.

Проект межевания охватывает территорию 5,4 гектара.

Проектируемая территория располагается на территории исторического поселения федерального значения «Историческое поселение города Кострома» (Приказ Министерства культуры Российской Федерации № 418, Министерства регионального развития Российской Федерации № 339 от 29 июля 2010 года «Об утверждении перечня исторических поселений»).

В соответствии с Генеральным планом города Костромы проектируемая территория расположена в двух функциональных зонах:

- зона малоэтажной жилой застройки Ж-2;
- зона объектов дошкольного, начального и среднего общего образования.

Режимы использования земель и градостроительные регламенты в границах зоны установлены согласно Правил землепользования и застройки, утвержденных решением Думы города Костромы от 16 декабря 2010 года № 62 (с изменениями, внесенными решениями Думы города Костромы от 8 декабря 2011 года № 294, от 31 мая 2012 года № 54, от 18 декабря 2014 года № 248, от 9 февраля 2018 года № 21, от 6 июля 2018 года № 113, от 5 сентября 2018 года № 130, от 31 октября 2019 года № 172, от 30 марта 2020 года № 51, от 5 ноября 2020 года № 175, от 5 ноября 2020 года № 176, от 5 ноября 2020 года № 177).

На разрабатываемую территорию распространяется действие защитной зоны объекта культурного наследия «Мануфактура Угличаниновых, сер. XVIII - нач. XX в.: Южный мануфактурный корпус, сер. XVIII в.; 3 мануфактурных корпуса хозяйственного двора, сер. XVIII в., Служба на хоз. дворе, 3-я четв. XIX в.; Служебная постройка, кон. XIX - нач. XX в.; Сарай, 2-я пол. XVIII в.» (Костромская область, город Кострома, улица Красноармейская, 2), утвержденной приказом инспекции по охране объектов культурного наследия Костромской области от 14 мая 2021 года № 43. Градостроительное освоение земельных участков, на которые распространяется действие указанной защитной зоны объекта культурного наследия, возможно в соответствии со статьей 34.1. Федерального Закона от 25 июня 2002 года №73-ФЗ «Об объектах культурного наследия (памятниках истории и культуры) народов Российской Федерации».

Разрабатываемая территория полностью расположена на территории объектов археологии, в соответствии с приложением 2 Правил землепользования и застройки города Костромы и является частью территории объекта археологического наследия – «Участок культурного слоя у Богоявленского монастыря, XV-XVIII вв.», поставленного под государственную охрану постановлением администрации

Костромской области от 9 апреля 2007 № 66-а «Об отнесении находящихся на территории Костромской области объектов, представляющих историко-культурную ценность, к объектам культурного наследия регионального значения» и включенного в Единый государственный реестр объектов культурного наследия (памятников истории и культуры) народов Российской Федерации.

Режим использования земель и градостроительные регламенты в пределах границы зоны охраны исторической части, на которые градостроительные регламенты не распространяются, устанавливаются региональным органом охраны объектов культурного наследия Костромской области с учетом статьи 68 Правил землепользования и застройки города Костромы.

В границах территории расположены 11 объектов культурного наследия, включенных в Единый государственный реестр объектов культурного наследия (памятников истории и культуры) народов Российской Федерации. Из них утвержденными границами территорий не обеспечен ни один объект культурного наследия.

### Сведения об объектах культурного наследия.

Таблица 1

	Наименование ОКН с указанием объектов, входящих в его состав, в соответствии с актом органа государственной власти о его постановке на государственную охрану	Местонахождение ОКН с указанием адресов объектов, входящих в его состав, в соответствии с актом органа государственной власти о его постановке на государственную охрану	Реквизиты и наименование акта органа государственной власти о постановке на государственную охрану ОКН	Местонахождение ОКН с указанием адресов объектов, входящих в его состав, в соответствии с данными технической инвентаризации	Кадастровый/участковый номер земельного участка в границах которого расположен памятник
1	Дом жилой, 2-я пол. XIX в.	Г. Кострома, ул. Комсомольская, 58	Постановление главы администрации Костромской области от 30.12. 1993 г. № 598 «Об объявлении находящихся на территории Костромской области объектов, имеющих историческую, культурную и научную ценность, памятниками истории и культуры»	Памятник утрачен	-
2	Дом жилой, 1882 г.	Г. Кострома, ул. Комсомольская, 60 А	Постановление главы администрации Костромской области от 30.12. 1993 г. № 598 «Об объявлении находящихся на территории Костромской области объектов, имеющих историческую, культурную и научную ценность, памятниками истории и культуры»	Г. Кострома, ул. Комсомольская, 60 лит. А	44:27:040301:153
3	Усадьба городская, XIX – XX вв.:	Г. Кострома, ул. Комсомольская, 62	Постановление главы администрации Костромской области от 30.12. 1993 г. № 598 «Об объявлении находящихся на территории Костромской области объектов, имеющих историческую, культурную и научную ценность,	Г. Кострома, ул. Комсомольская, 62 лит. А, Б	

	Дом жилой, 2-я пол. XIX в., 1900-е гг.	Г. Кострома, ул. Комсомольская, 62 А	памятниками истории и культуры»	Г. Кострома, ул. Комсомольская, 62 лит. А	:ЗУ1
	Флигель, нач. 1900-х гг.	Г. Кострома, ул. Комсомольская, 62 Б		Г. Кострома, ул. Комсомольская, 62 лит. Б	44:27:040301:177
4	Дом жилой, 2-я пол. XIX в.	Г. Кострома, ул. Комсомольская, 68	Постановление главы администрации Костромской области от 30.12. 1993 г. № 598 «Об объявлении находящихся на территории Костромской области объектов, имеющих историческую, культурную и научную ценность, памятниками истории и культуры»	Г. Кострома, ул. Комсомольская, 68 лит. А	44:27:040301:155
5	Дом жилой с лавкой, кон. XIX в.	Г. Кострома, ул. Ленина, 49/76	Постановление главы администрации Костромской области от 30.12. 1993 г. № 598 «Об объявлении находящихся на территории Костромской области объектов, имеющих историческую, культурную и научную ценность, памятниками истории и культуры»	Памятник утрачен	44:27:040301:165
6	Дом жилой, кон. XIX в.	Г. Кострома, ул. Ленина, 39	Постановление главы администрации Костромской области от 30.12. 1993 г. № 598 «Об объявлении находящихся на территории Костромской области объектов, имеющих историческую, культурную и научную ценность, памятниками истории и культуры»	Г. Кострома, ул. Ленина, 39 лит. А	44:27:040301:180
7	Дом жилой, 2-я пол. XIX в.	Г. Кострома, ул. Ленина, 37	Постановление главы администрации Костромской области от 30.12. 1993 г. № 598 «Об объявлении находящихся на территории Костромской области объектов, имеющих историческую, культурную и научную ценность, памятниками истории и культуры»	Г. Кострома, ул. Ленина, 37 лит. А	44:27:040301:164
8	Усадьба городская, кон. XIX - нач. XX в.:	Г. Кострома, ул. Ленина, 35	Постановление главы администрации Костромской области от 30.12. 1993 г. № 598 «Об объявлении находящихся на территории Костромской области объектов, имеющих историческую, культурную и научную ценность, памятниками истории и культуры»	Г. Кострома, ул. Ленина, 35 лит. А	44:27:040301:178
	Дом жилой, кон. XIX - нач. XX в.				
	Ворота ограды, кон. XIX - нач. XX в.				

9	Дом жилой, сер. XIX в.	Г. Кострома, ул. Пятницкая, 45	Постановление главы администрации Костромской области от 30.12. 1993 г. № 598 «Об объявлении находящихся на территории Костромской области объектов, имеющих историческую, культурную и научную ценность, памятниками истории и культуры»	Г. Кострома, ул. Пятницкая, 45 лит. А	:ЗУ5
10	Дом жилой, 2-я пол. XIX в.	Г. Кострома, ул. Пятницкая, 43	Постановление главы администрации Костромской области от 30.12. 1993 г. № 598 «Об объявлении находящихся на территории Костромской области объектов, имеющих историческую, культурную и научную ценность, памятниками истории и культуры»	Г. Кострома, ул. Пятницкая, 43 лит. А	44:27:040301:161
11	Усадьба городская, 2-я пол. XIX в.:	Г. Кострома, ул. Козуева, 10	Постановление главы администрации Костромской области от 30.12. 1993 г. № 598 «Об объявлении находящихся на территории Костромской области объектов, имеющих историческую, культурную и научную ценность, памятниками истории и культуры»	Г. Кострома, ул. Козуева, 10 лит. А, Б	
	Дом жилой, 2-я четв. XIX в.	Г. Кострома, ул. Козуева, 10 б		Г. Кострома, ул. Козуева, 10 лит. Б	:ЗУ6
	Флигель, 2-я пол. XIX в.	Г. Кострома, ул. Козуева, 10		Г. Кострома, ул. Козуева, 10 лит. А	44:27:040301:148

Проектируемая территория попадает в санитарно-защитную зону предприятия ФЛ ФГУП «Костромской ликероводочный завод»

Проект межевания территории выполнен в системе координат МСК-44, введенной в действие с 27 апреля 2014 года Приказом Управления Росреестра по Костромской области № П/56 от 11 марта 2014 года.

Формирование земельных участков осуществляется из земель государственной собственности до её разграничения, а также из земельных участков, находящихся в собственности физических и юридических лиц.

При подготовке проекта межевания территории использовались материалы и результаты инженерных изысканий данной территории, выполненных за период с 2005 года по 2014 год.

Исходной планово-картографической основой для разработки проекта межевания явились материалы топографической съемки в масштабе 1:500.

## 1.2. Нормативная база

1. Земельный кодекс Российской Федерации.
2. Градостроительный кодекс Российской Федерации.
3. Федеральный закон от 24 июля 2007 года № 221-ФЗ "О кадастровой деятельности".
4. Федеральный закон от 13 июля 2015 года № 218-ФЗ "О государственной регистрации недвижимости".
5. Федеральный закон от 6 октября 2003 года № 131-ФЗ "Об общих принципах организации местного самоуправления в Российской Федерации".
6. Федеральный закон от 30 декабря 2009 года № 384-ФЗ "Технический регламент о безопасности зданий и сооружений".
7. Приказ Министерства культуры Российской Федерации № 418 от 29 июля 2010 года «Об утверждении перечня исторических поселений».
8. Федеральный закон от 25 июня 2002 года № 73-ФЗ "Об объектах культурного наследия (памятниках истории и культуры) народов Российской Федерации".
9. Приказ Министерства экономического развития Российской Федерации от 1 сентября 2014 года № 540 «Об утверждении классификатора видов разрешенного использования земельных участков».
10. Приказ Министерства экономического развития Российской Федерации от 8 декабря 2015 года № 921 "Об утверждении формы и состава сведений межевого плана, требований к его подготовке".
11. Постановление Администрации Костромской области от 1 октября 2010 года № 344-а "Об утверждении региональных нормативов градостроительного проектирования Костромской области".
12. Закон Костромской области от 7 февраля 2008 года № 257-4-ЗКО "О нормативах градостроительного проектирования в Костромской области".
13. Решение Думы города Костромы от 18 декабря 2008 года № 212 «Об утверждении Генерального плана города Костромы».
14. Решение Думы города Костромы от 16 декабря 2010 года № 62 «Об утверждении Правил землепользования и застройки города Костромы».
15. Решение Думы города Костромы от 26 марта 2015 года № 52 «Об утверждении Местных нормативов градостроительного проектирования города Костромы».
16. Постановление Администрации города Костромы от 29 января 2020 года № 1004 «О подготовке документации по планировке территории, ограниченной улицами Комсомольской, Ленина, Пятницкой, Козуева».
17. СП 42.13330.2016. Свод правил. Градостроительство. Планировка и застройка городских и сельских поселений. Актуализированная редакция СНиП 2.07.01-89\*.
18. ГОСТ Р 2.105-2019. Национальный стандарт Российской Федерации. Единая система конструкторской документации. Общие требования к текстовым документам.
19. ГОСТ Р 21.101-2020 «Система проектной документации для строительства. Основные требования к проектной и рабочей документации».

### 1.3. Проектные решения

Проектом межевания территории предлагается установление красных линий по всему периметру разрабатываемой территории.

Линии отступа от красных линий в целях определения мест допустимого размещения зданий, строений, сооружений совпадают с установленными красными линиями и могут быть уточнены региональным органом по охране объектов культурного наследия.

В результате разработки проекта межевания на разрабатываемой территории образуется 9 земельных участков.

Площади земельных участков, определяемые при проведении кадастровых работ могут отличаться от площади земельных участков, указанных в проекте межевания территории, не более чем на десять процентов.

### 1.4. Перечень и сведения о площади образуемых земельных участков (кроме земель, отнесённых к территориям общего пользования) и возможные способы их образования

Таблица 1

№№ п/п	Обозначение земельного участка	Площадь м <sup>2</sup>	Адрес (местоположение) земельного участка	Способ образования земельного участка
1	*** :ЗУ1	1166	Костромская область, город Кострома, улица Пятницкая, 53г	Земельный участок образуется из земель, государственная собственность на которые не разграничена.
2	*** :ЗУ2	1082	Костромская область, город Кострома, улица Комсомольская, 58	Земельный участок образуется из земель, государственная собственность на которые не разграничена.
3	*** :ЗУ3	1259	Костромская область, город Кострома, улица Пятницкая, 45	Земельный участок образуется из земель, государственная собственность на которые не разграничена.
4	*** :ЗУ4	1360	Костромская область, город Кострома, улица Комсомольская, 62	Земельный участок образуется из земель, государственная собственность на которые не разграничена.
5	*** :ЗУ5	1070	Костромская область, город Кострома, улица Козуева, 10	Земельный участок образуется из земель, государственная собственность на которые не разграничена.
6	*** :ЗУ6	892	Костромская область, город Кострома, улица Козуева, 10	Земельный участок образуется из земель, государственная собственность на которые не разграничена.

\*\*\* Земельный участок расположен в границах территории города Костромы, на которую действие градостроительного регламента не распространяется. Использование и градостроительное освоение участков осуществляется в соответствии с основными видами разрешенного использования территориальной зоны Генерального плана города Костромы и градостроительными регламентами,

установленными правилами землепользования и застройки города Костромы для зоны охраны исторической части, при условии обеспечения требований охраны объектов культурного наследия, а именно:

Градостроительное освоение (реконструкция с изменением габаритов, новое строительство) земельного участка, на котором отсутствуют объекты культурного наследия (памятники архитектуры) необходимо вести с учетом площади участка, на которую накладываются ограничения на использование земельного участка и (или) обременения имущественных прав на земельный участок в границах территории объектов культурного наследия в силу его нахождения в границах земель историко-культурного назначения, при наличии утвержденных границ территории объектов культурного наследия, расположенных на смежных земельных участках.. Условия снятия ограничений по планируемому градостроительному освоению земельного участка для их собственников/пользователей и установленные ограничения на использование земельного участка и установленные ограничения на использование земельного участка описаны в текстовой части проекта (п.1.6, таблица 4).

В соответствии с пунктом 3 части 5 статьи 43 Градостроительного кодекса Российской Федерации текстовая часть включает в себя вид разрешенного использования образуемых земельных участков в соответствии с проектом планировки территории. Проект планировки территории в границах образуемых в соответствии с настоящим проектом межевания территории земельных участков отсутствует.

Сведения об объектах капитального строительства, расположенных на образуемых земельных участках, (кроме земель, отнесённых к территориям общего пользования) представлены в таблице 2

Таблица 2

№ п/п	Обозначение земельного участка	Адрес (местоположение) объекта	Наименование/назначение объекта капитального строительства, расположенного на земельном участке	Кадастровый номер ОКС (при наличии)
	:ЗУ1	Костромская область, город Кострома, улица Пятницкая, 53г	Многоквартирный дом	44:27:040301:230
	:ЗУ2	Костромская область, город Кострома, улица Комсомольская, 58	Здание (жилой дом)	44:27:040301:430
	:ЗУ3	Костромская область, город Кострома, улица Пятницкая, 45	Здание (жилой дом)	44:27:040301:231
	:ЗУ4	Костромская область, город Кострома, улица Комсомольская, 62	Многоквартирный дом	44:27:040301:241
	:ЗУ5	Костромская область, город Кострома, улица Козуева, 10	Многоквартирный дом	44:27:040301:207
	:ЗУ6	Костромская область, город Кострома, улица Козуева, 10	Здание (жилой дом)	44:27:040301:206



Земельные участки с кадастровыми номерами 44:27:040301:44, 44:27:040301:45, 44:27:040301:46, 44:27:040301:47, 44:27:040301:48, 44:27:040301:49, 44:27:040301:50, 44:27:040301:51, 44:27:040301:52, 44:27:040301:53, 44:27:040301:54, 44:27:040301:55, 44:27:040301:56, 44:27:040301:57, 44:27:040301:58, 44:27:040301:59, 44:27:040301:60, 44:27:040301:61, 44:27:040301:62, 44:27:040301:68, 44:27:040301:83, 44:27:040301:84, 44:27:040301:85, 44:27:040301:86, 44:27:040301:87, 44:27:040301:88, 44:27:040301:101, 44:27:040301:102, 44:27:040301:104, 44:27:040301:105, 44:27:040301:121, 44:27:040301:123, 44:27:040301: 132, 44:27:040301:133, 44:27:040301:149, 44:27:040301:151 подлежат снятию с государственного кадастрового учета.

### **1.5. Перечень и сведения о площади образуемых земельных участков, которые будут отнесены к территориям общего пользования или имуществу общего пользования**

Таблица 3

№№ п/п	Обозначение земельного участка	Площадь м <sup>2</sup>	Адрес (местоположение) земельного участка	Способ образования земельного участка
1	:ЗУ7	397	Костромская область, город Кострома	Земельный участок образуется из земель, государственная собственность на которые не разграничена.
2	:ЗУ8	1062	Костромская область, город Кострома	Земельный участок образуется из земель, государственная собственность на которые не разграничена.
3	:ЗУ9	619	Костромская область, город Кострома	Земельный участок образуется из земель, государственная собственность на которые не разграничена.

Градостроительные планы земельных участков на вновь образуемые земельные участки утверждаются после постановки данных участков на государственный кадастровый учет.

Предельные параметры разрешенного строительства, реконструкции объектов капитального строительства на существующих, изменяемых и вновь образуемых земельных участках при последующей подготовке градостроительных планов земельных участков устанавливаются региональным органом охраны объектов культурного наследия Костромской области.

Присвоение адресов вновь образуемым земельным участкам осуществляется в соответствии с Правилами присвоения, изменения и аннулирования адресов, утвержденными постановлением Правительства Российской Федерации от 19 ноября 2014 года № 1221 и Положением об особенностях присвоения, изменения и аннулирования адресов объектов недвижимого имущества на территории города Костромы, утвержденным решением Думы города Костромы от 26 ноября 2015 года № 248.

### **1.6 Условия использования и градостроительного освоения образуемых земельных участков, расположенных на территории, ограниченной улицами**

## Комсомольской, Ленина, Пятницкой, Козуева, в историческом поселении федерального значения город Кострома

Формирование новых земельных участков для расположения на них объектов капитального строительства в границах зоны охраны исторической части, предусмотренной проектом межевания территории невозможно, так как градостроительные регламенты в границах территории исторического поселения город Кострома отсутствуют, а историческая застройка в границах этой территории имеет наибольшую ценность и сохранность.

Таблица 4

№	Условный номер образуемого земельного участка/ Кадастровый номер исходного земельного участка (при наличии)	Адрес (местоположение) земельного участка	Содержание ограничения на использование земельного участка и (или) обременения имущественных прав на земельный участок в границах территории объектов культурного наследия/площадь обременения участка	Условия снятия ограничений для планируемого градостроительного освоения земельного участка в соответствии с требованиями законодательства по охране объектов культурного наследия
1	** :ЗУ1	Костромская область, город Кострома, улица Пятницкая, 53г	<p>1. Объект культурного наследия федерального значения «Участок культурного слоя у Богоявленского монастыря, XV-XVIII вв». Площадь обременения 1166 кв.м.</p> <p>2. Защитная зона объекта культурного наследия «Мануфактура Углечаниновых, сер. XVIII - нач. XX в.: Южный мануфактурный корпус, сер. XVIII в.; 3 мануфактурных корпуса хозяйственного двора, сер. XVIII в. Служба на хоз. дворе, 3-я четв. XIX в.; Службная постройка, кон. XIX - нач. XX в.; Сарай, 2-я пол. XVIII в.» (Костромская область, г. Кострома, ул. Красноармейская, 2) (Приказ Инспекции по охране объектов культурного наследия Костромской области от 14.05.2021 № 43). Площадь обременения 743 кв.м.</p>	<p>1. Организация работ по сохранению объекта культурного наследия «Участок культурного слоя у Богоявленского монастыря, XV-XVIII вв»***</p> <p>2. Внесение в Единый Государственный Реестр объектов недвижимости сведений об утвержденных зонах охраны объекта культурного наследия регионального значения «Мануфактура Углечаниновых, сер. XVIII - нач. XX в.: Южный мануфактурный корпус, сер. XVIII в.; 3 мануфактурных корпуса хозяйственного двора, сер. XVIII в. Служба на хоз. дворе, 3-я четв. XIX в.; Службная постройка, кон. XIX - нач. XX в.; Сарай, 2-я пол. XVIII в.» (Костромская область, г. Кострома, ул. Красноармейская, 2)</p> <p>3. Наличие утвержденных границ территорий объектов культурного наследия регионального значения: - «Дом жилой, 2-я пол. XIX в.» по адресу: г. Кострома, ул. Ленина, 37 - «Усадьба городская, кон. XIX - нач. XX в.: Дом жилой, кон. XIX - нач. XX в., Ворота ограды, кон. XIX - нач. XX в.» по адресу: г. Кострома, ул. Ленина, 35</p>
2	:ЗУ2	Костромская область, город Кострома, улица Комсомольская, 58	<p>1. В соответствии с п. 14 ст. 48 10. Федеральный закон от 25 июня 2002 года № 73-ФЗ «Об объектах культурного наследия (памятниках истории и культуры) народов Российской Федерации»: - Объект культурного наследия регионального значения «Дом жилой, 2-я пол. XIX в.» по адресу: г. Кострома, ул. Комсомольская, 58</p>	<p>1. Градостроительное освоение в соответствии с согласованной в установленном порядке проектной документацией на работы по сохранению объекта культурного наследия «Дом жилой, 2-я пол. XIX в.» по адресу: г. Кострома, ул. Комсомольская, 58</p> <p>2. Внесение в Единый Государственный Реестр объектов</p>

			<p>2. Защитная зона объекта культурного наследия «Мануфактура Углечаниновых, сер. XVIII - нач. XX в.: Южный мануфактурный корпус, сер. XVIII в.; 3 мануфактурных корпуса хозяйственного двора, сер. XVIII в. Служба на хоз. дворе, 3-я четв. XIX в.; Служебная постройка, кон. XIX - нач. XX в.; Сарай, 2-я пол. XVIII в.» (Костромская область, г. Кострома, ул. Красноармейская, 2) (Приказ Инспекции по охране объектов культурного наследия Костромской области от 14.05.2021 № 43). Площадь обременения 1082 кв.м.</p> <p>3. Объект культурного наследия федерального значения «Участок культурного слоя у Богоявленского монастыря, XV-XVIII вв». Площадь обременения 1082 кв.м.</p>	<p>недвижимости сведений об утвержденных зонах охраны объекта культурного наследия регионального значения «Мануфактура Углечаниновых, сер. XVIII - нач. XX в.: Южный мануфактурный корпус, сер. XVIII в.; 3 мануфактурных корпуса хозяйственного двора, сер. XVIII в. Служба на хоз. дворе, 3-я четв. XIX в.; Служебная постройка, кон. XIX - нач. XX в.; Сарай, 2-я пол. XVIII в.» (Костромская область, г. Кострома, ул. Красноармейская, 2)</p> <p>3. Организация работ по сохранению объекта культурного наследия «Участок культурного слоя у Богоявленского монастыря, XV-XVIII вв»***</p>
3	:ЗУ3	Костромская область, город Кострома, улица Пятницкая, 45	<p>1. В соответствии с п. 14 ст. 48 10. Федерального закон от 25 июня 2002 года № 73-ФЗ «Об объектах культурного наследия (памятниках истории и культуры) народов Российской Федерации»: - Объект культурного наследия регионального значения «Дом жилой, сер. XIX в.» по адресу: г. Кострома, ул. Пятницкая, 45</p> <p>2. Объект культурного наследия федерального значения «Участок культурного слоя у Богоявленского монастыря, XV-XVIII вв». Площадь обременения 1259 кв.м.</p>	<p>1. Градостроительное освоение в соответствии с согласованной в установленном порядке проектной документацией на работы по сохранению объекта культурного наследия «Дом жилой, сер. XIX в.» по адресу: г. Кострома, ул. Пятницкая, 45</p> <p>2. Организация работ по сохранению объекта культурного наследия «Участок культурного слоя у Богоявленского монастыря, XV-XVIII вв»***</p>
4	:ЗУ4	Костромская область, город Кострома, улица Комсомольская, 62	<p>1. В соответствии с п. 14 ст. 48 10. Федеральный закон от 25 июня 2002 года № 73-ФЗ «Об объектах культурного наследия (памятниках истории и культуры) народов Российской Федерации»: - Объект культурного наследия регионального значения «Усадьба городская, XIX – XX вв.: Дом жилой, 2-я пол. XIX в., 1900-е гг.» по адресу: г. Кострома, ул. Комсомольская, 62</p> <p>2. Объект культурного наследия федерального значения «Участок культурного слоя у Богоявленского монастыря, XV-XVIII вв». Площадь обременения 1360 кв.м.</p> <p>3. Защитная зона объекта культурного наследия «Мануфактура Углечаниновых, сер. XVIII - нач. XX в.: Южный мануфактурный корпус, сер. XVIII в.; 3 мануфактурных</p>	<p>1. Градостроительное освоение в соответствии с согласованной в установленном порядке проектной документацией на работы по сохранению объекта культурного наследия «Усадьба городская, XIX – XX вв.: Дом жилой, 2-я пол. XIX в., 1900-е гг.» по адресу: г. Кострома, ул. Комсомольская, 62</p> <p>2. Организация работ по сохранению объекта культурного наследия «Участок культурного слоя у Богоявленского монастыря, XV-XVIII вв»***</p> <p>3. Внесение в Единый Государственный Реестр объектов недвижимости сведений об утвержденных зонах охраны объекта культурного наследия регионального значения «Мануфактура Углечаниновых, сер. XVIII - нач. XX в.: Южный мануфактурный корпус, сер. XVIII в.; 3 мануфактурных корпуса хозяйственного двора, сер. XVIII в. Служба на хоз. дворе, 3-я</p>

			корпуса хозяйственного двора, сер. XVIII в. Служба на хоз. дворе, 3-я четв. XIX в.; Службная постройка, кон. XIX - нач. XX в.; Сарай, 2-я пол. XVIII в.» (Костромская область, г. Кострома, ул. Красноармейская, 2) (Приказ Инспекции по охране объектов культурного наследия Костромской области от 14.05.2021 № 43). Площадь обременения 1360 кв.м.	четв. XIX в.; Службная постройка, кон. XIX - нач. XX в.; Сарай, 2-я пол. XVIII в.» (Костромская область, г. Кострома, ул. Красноармейская, 2)
5	:ЗУ5	Костромская область, город Кострома, улица Козуева, 10	Объект культурного наследия федерального значения «Участок культурного слоя у Богоявленского монастыря, XV-XVIII вв». Площадь обременения 1070 кв.м.	1. Организация работ по сохранению объекта культурного наследия «Участок культурного слоя у Богоявленского монастыря, XV-XVIII вв»***  2. Наличие утвержденных границ территорий объектов культурного наследия регионального значения: - «Усадьба городская, 2-я пол. XIX в.: Дом жилой, 2-я четв. XIX в., Флигель, 2-я пол. XIX в.» по адресу: г. Кострома, ул. Козуева, 10
6	:ЗУ6	Костромская область, город Кострома, улица Козуева, 10	1. В соответствии с п. 14 ст. 48 10. Федеральный закон от 25 июня 2002 года № 73-ФЗ «Об объектах культурного наследия (памятниках истории и культуры) народов Российской Федерации»: - Объект культурного наследия регионального значения «Усадьба городская, 2-я пол. XIX в.: Дом жилой, 2-я четв. XIX в.» по адресу: г. Кострома, ул. Козуева, 10  2. Объект культурного наследия федерального значения «Участок культурного слоя у Богоявленского монастыря, XV-XVIII вв». Площадь обременения 892 кв.м.	1. Градостроительное освоение в соответствии с согласованной в установленном порядке проектной документацией на работы по сохранению объекта культурного наследия «Усадьба городская, 2-я пол. XIX в.: Дом жилой, 2-я четв. XIX в.» по адресу: г. Кострома, ул. Козуева, 10  2. Организация работ по сохранению объекта культурного наследия «Участок культурного слоя у Богоявленского монастыря, XV-XVIII вв»***

\*\*\* Так как разрабатываемая территория является частью объекта культурного наследия федерального значения «Участок культурного слоя у Богоявленского монастыря, XV-XVIII вв», включенного в Единый государственный реестр объектов культурного наследия (памятников истории и культуры) народов Российской Федерации до начала строительства объекта капитального строительства либо линейного объекта необходимо подготовить и направить в региональный орган охраны объектов культурного наследия Костромской области для согласования план (раздел) проведения спасательных археологических полевых работ, проект обеспечения сохранности, (раздела об обеспечении сохранности) объекта культурного наследия (памятников архитектуры). Планом (разделом) необходимо предусмотреть проведение мероприятий по сохранению объекта археологического наследия. Реализация плана (раздела) проведения мероприятий по сохранению памятника археологии проводится до начала строительства объекта специалистом-археологом, имеющим полномочия на проведение археологических полевых работ на основании разрешения (открытого листа) Минкультуры России и в соответствии с

Положением о порядке проведения археологических полевых работ и составления научной отчетной документации, утвержденное Отделением историко-филологических наук Российской академии наук от 20 июня 2018 года №32)».

### 1.7 Ведомость координатах поворотных точек границ земельных участков

Условный номер земельного участка :ЗУ1		
Площадь земельного участка 1166м <sup>2</sup>		
Обозначение характерных точек границы	Координаты, м	
	X	Y
11	291588,88	1213194,69
10	291592,61	1213196,84
9	291604,37	1213203,59
8	291612,30	1213207,57
7	291613,09	1213207,97
17	291608,40	1213217,86
16	291605,48	1213223,00
15	291604,58	1213224,59
14	291602,60	1213228,09
1	291600,78	1213231,29
8	291587,33	1213224,67
7	291568,55	1213216,13
1	291569,38	1213214,47
21	291565,74	1213212,29
1	291561,75	1213209,89
2	291568,35	1213197,37
3	291570,07	1213194,12
н73	291582,37	1213191,67
11	291588,88	1213194,69
Условный номер земельного участка :ЗУ2		
Площадь земельного участка 1082м <sup>2</sup>		
Обозначение характерных точек границы	Координаты, м	
	X	Y
8	291664,49	1213095,84
2	291666,45	1213106,01
44	291662,81	1213106,83
43	291651,76	1213111,85
42	291642,03	1213115,82
41	291625,15	1213124,42
40	291620,81	1213126,22
39	291617,59	1213128,92
38	291616,84	1213129,29

37	291613,70	1213130,88
36	291605,92	1213135,22
35	291605,08	1213135,70
63	291604,77	1213134,95
64	291604,73	1213134,87
65	291600,92	1213125,98
66	291597,78	1213118,61
22	291598,15	1213118,45
21	291604,10	1213115,95
20	291608,43	1213113,30
19	291613,17	1213111,23
18	291614,68	1213110,62
17	291625,80	1213105,46
16	291628,38	1213104,67
15	291638,34	1213100,89
14	291644,81	1213098,60
13	291645,69	1213098,27
12	291650,63	1213097,55
11	291655,96	1213096,77
10	291659,15	1213096,30
9	291660,04	1213096,22
8	291664,49	1213095,84
Условный номер земельного участка :ЗУ3		
Площадь земельного участка 1259м <sup>2</sup>		
Обозначение характерных точек границы	Координаты, м	
	X	Y
н69	291454,27	1213120,79
27	291463,10	1213143,17
1	291476,79	1213137,94
2	291481,92	1213137,41
3	291486,94	1213136,88
4	291490,08	1213136,02
5	291490,25	1213136,60
6	291499,73	1213133,67
7	291511,73	1213128,45
32	291513,72	1213127,58
31	291511,55	1213122,53
30	291510,43	1213119,92

29	291508,06	1213114,34
28	291506,79	1213111,35
1	291505,55	1213108,51
24	291494,94	1213113,81
23	291493,24	1213107,76
н69	291454,27	1213120,79
<b>Условный номер земельного участка</b> :3У4		
<b>Площадь земельного участка</b> <u>1360м<sup>2</sup></u>		
<b>Обозначение характерных точек границы</b>	<b>Координаты, м</b>	
	<b>Х</b>	<b>У</b>
6	291675,47	1213152,21
22	291680,12	1213174,98
21	291672,83	1213178,32
20	291666,01	1213181,44
19	291665,10	1213181,86
18	291665,20	1213182,04
17	291658,51	1213185,48
16	291658,39	1213185,24
15	291643,72	1213193,02
14	291642,97	1213191,62
13	291636,72	1213195,36
9	291627,23	1213172,12
10	291630,64	1213170,96
11	291628,87	1213166,86
12	291626,51	1213161,37
22	291625,97	1213160,15
21	291628,40	1213159,06
20	291630,55	1213158,07
19	291634,09	1213155,70
18	291634,34	1213155,59
17	291637,02	1213154,54
18	291639,68	1213158,52
17	291640,29	1213159,45
16	291640,92	1213160,39
15	291641,36	1213161,58
14	291641,87	1213162,97
13	291642,26	1213164,00
12	291642,63	1213164,99
11	291647,99	1213163,39
10	291651,41	1213162,38
9	291651,58	1213162,31
8	291657,56	1213159,77
7	291662,53	1213157,68
6	291663,11	1213157,43
5	291668,72	1213155,06

4	291675,29	1213152,29
6	291675,47	1213152,21
<b>Условный номер земельного участка</b> :3У5		
<b>Площадь земельного участка</b> <u>1070м<sup>2</sup></u>		
<b>Обозначение характерных точек границы</b>	<b>Координаты, м</b>	
	<b>Х</b>	<b>У</b>
н84	291581,85	1213040,13
н87	291589,01	1213060,65
н82	291572,14	1213067,53
н86	291577,61	1213081,14
15	291563,65	1213087,08
12	291562,62	1213087,53
13	291559,98	1213080,90
14	291555,52	1213070,85
15	291550,72	1213060,06
16	291547,43	1213052,71
17	291547,02	1213051,80
н73	291562,78	1213045,85
н84	291581,85	1213040,13
<b>Условный номер земельного участка</b> :3У6		
<b>Площадь земельного участка</b> <u>892м<sup>2</sup></u>		
<b>Обозначение характерных точек границы</b>	<b>Координаты, м</b>	
	<b>Х</b>	<b>У</b>
:3У6(1)		
н68	291572,23	1213010,06
н69	291577,64	1213025,67
н70	291576,93	1213026,05
н84	291581,85	1213040,13
н73	291562,78	1213045,85
н85	291552,73	1213017,10
н68	291572,23	1213010,06
:3У6(2)		
н71	291594,00	1213074,95
14	291588,58	1213076,48
н86	291577,61	1213081,14
н82	291572,14	1213067,53
н87	291589,01	1213060,65
н71	291594,00	1213074,95
<b>Условный номер земельного участка</b> :3У7		
<b>Площадь земельного участка</b> <u>397м<sup>2</sup></u>		
<b>Обозначение</b>	<b>Координаты, м</b>	

характерных точек границы	X	Y
19	291504,89	1213151,67
13	291507,76	1213163,23
3	291492,91	1213167,15
5	291474,22	1213170,13
26	291470,21	1213161,04
23	291484,76	1213156,82
20	291497,73	1213153,75
19	291504,89	1213151,67
<b>Условный номер земельного участка</b> :3У8		
<b>Площадь земельного участка</b> 1062м <sup>2</sup>		
Обозначение характерных точек границы	Координаты, м	
	X	Y
5	291491,15	1213212,32
6	291501,50	1213207,82
7	291519,73	1213202,28
7	291558,45	1213192,85
6	291560,19	1213192,35
5	291578,55	1213183,89
4	291577,41	1213181,41
5	291582,67	1213178,72
6	291586,18	1213186,18
9	291627,23	1213172,12
13	291636,72	1213195,36
26	291639,10	1213200,53
1	291633,11	1213202,65
25	291628,03	1213190,28
24	291627,59	1213188,68
23	291626,40	1213185,79
22	291623,98	1213182,14
21	291623,61	1213181,34
20	291622,26	1213180,06
18	291619,38	1213179,01
15	291603,98	1213185,29

14	291601,41	1213186,64
13	291594,37	1213191,66
11	291588,88	1213194,69
н73	291582,37	1213191,67
3	291570,07	1213194,12
5	291561,34	1213201,75
6	291555,96	1213207,13
2	291552,11	1213204,19
1	291550,63	1213201,44
7	291532,00	1213204,67
8	291522,93	1213206,24
1	291517,86	1213207,65
3	291507,26	1213210,61
5	291495,89	1213214,88
6	291492,85	1213216,35
5	291491,15	1213212,32
<b>Условный номер земельного участка</b> :3У9		
<b>Площадь земельного участка</b> 619м <sup>2</sup>		
Обозначение характерных точек границы	Координаты, м	
	X	Y
1	291577,25	1213008,28
5	291592,78	1213046,27
9	291599,39	1213062,37
8	291602,99	1213072,23
7	291600,24	1213073,73
2	291602,79	1213079,24
10	291591,69	1213083,82
14	291588,58	1213076,48
н71	291594,00	1213074,95
н70	291576,93	1213026,05
н69	291577,64	1213025,67
н68	291572,23	1213010,06
1	291577,25	1213008,28

### 1.8 Перечень координат характерных точек границ территорий

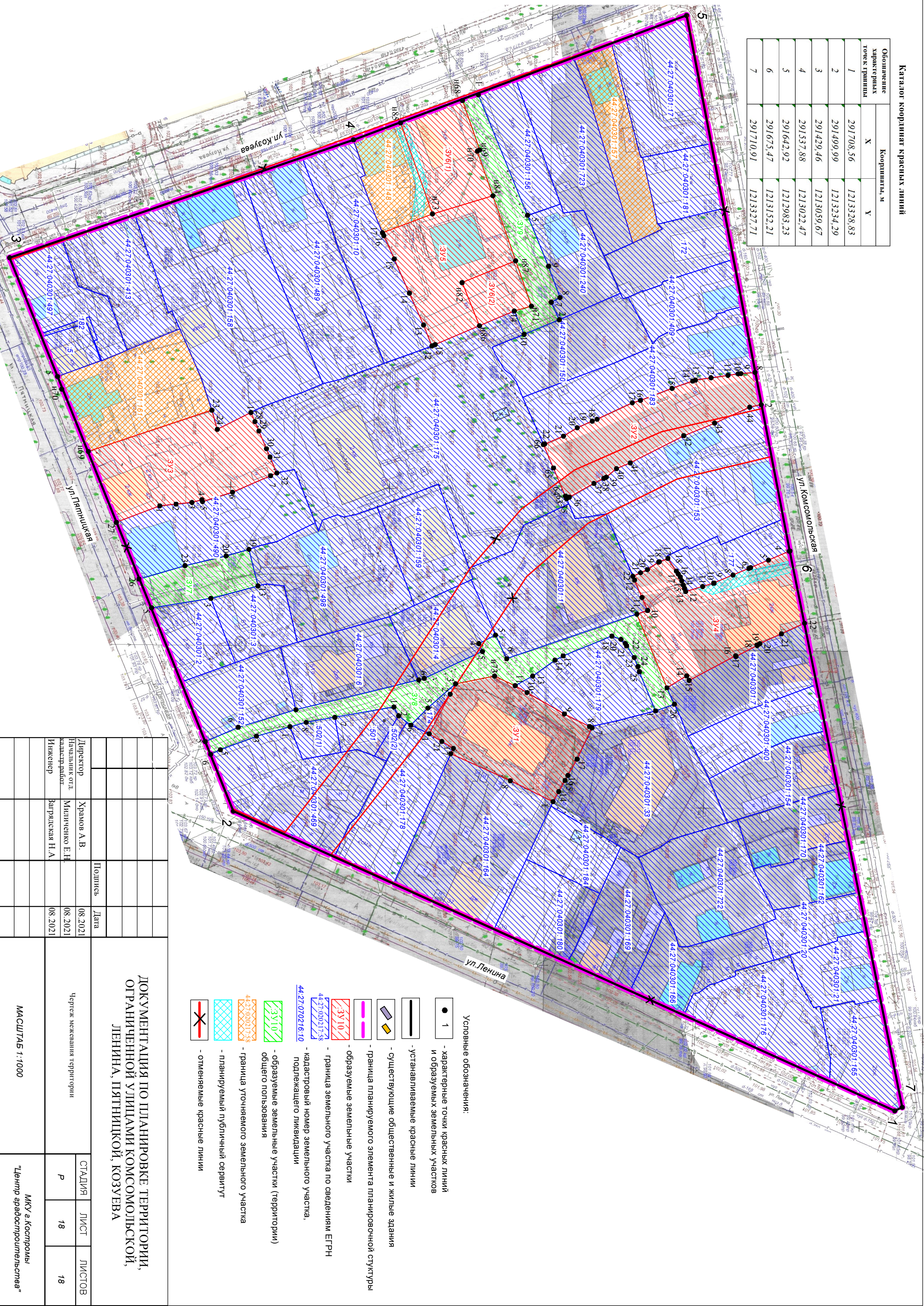
Обозначение характерных точек границы	Координаты, м	
	X	Y
1	291708,56	1213328,83
2	291499,99	1213234,29

3	291429,46	1213059,67
4	291537,88	1213022,47
5	291642,92	1212983,23
6	291675,47	1213152,21
7	291710,91	1213327,71



Каталог координат красных линий

Обозначение характерных точек границы	Координаты, м	
	X	Y
1	291708,56	1213328,83
2	291499,99	1213234,29
3	291429,46	1213059,67
4	291537,88	1213022,47
5	291642,92	1212983,23
6	291675,47	1213152,21
7	291710,91	1213327,71



- Условные обозначения:
- 1 - характерные точки красных линий и образумых земельных участков
  - — — — — устанавливаемые красные линии
  - — — — — существующие общественные и жилые здания
  - — — — — граница планируемого элемента планировочной структуры
  - — — — — образуемые земельные участки
  - — — — — граница земельного участка по сведениям ЕГРН
  - — — — — кадастровый номер земельного участка, подлежащего ликвидации
  - — — — — образуемые земельные участки (территории) общего пользования
  - — — — — граница уточняемого земельного участка
  - — — — — планируемый публичный сервитут
  - — — — — отменяемые красные линии

ДОКУМЕНТАЦИЯ ПО ПЛАНИРОВКЕ ТЕРРИТОРИИ,  
ОГРАНИЧЕННОЙ УЛИЦАМИ КОМСОМОЛЬСКОЙ,  
ЛЕНИНА, ПЯТНИЦКОЙ, КОЗУЕВА

Директор	Храмов А.В.	Подпись	Дата	08.2021
Начальник отд. кадастра/район	Миличенко Е.Н.			08.2021
Инженер	Ватрыльская Н.А.			08.2021
Чертеж межевания территории				
СТАДИЯ ЛИСТ ЛИСТОВ				
Р 18 18				
МАСШТАБ 1:1000				
МКУ «Коспстрой» "Центр градостроительства"				



Исполнитель: Муниципальное казенное учреждение города Костромы «Центр градостроительства»

Заказчик: Управление имущественных и земельных отношений Администрации города Костромы

**ДОКУМЕНТАЦИЯ ПО ПЛАНИРОВКЕ ТЕРРИТОРИИ,**  
ограниченной улицами Комсомольской, Ленина, Пятницкой, Козуева

Том 2

Материалы по обоснованию

Директор \_\_\_\_\_ А.В.Храмов

Начальник отдела  
кадастровых работ \_\_\_\_\_ Е.Н.Миличенко

## СОСТАВ МАТЕРИАЛОВ ПО ОБОСНОВАНИЮ

<i>№ п.п.</i>	<i>Наименование</i>	<i>Страница</i>
<b>ТЕКСТОВАЯ ЧАСТЬ</b>		
1.	Сведения о существующих земельных участках.	3
<b>ГРАФИЧЕСКАЯ ЧАСТЬ</b>		
1.	Чертеж существующих земельных участков, зон с особыми условиями использования территорий.	9
2.	Карта границ зон с особыми условиями использования территории	10
3.	Фрагмент карты градостроительного зонирования города Костромы	11
4.	Схема расположения памятников истории и культуры и зон их охраны	12
5.	Фрагмент историко-культурного опорного плана города Костромы. Схема границ территорий объектов культурного наследия	13
6.	Схема распространения археологического культурного слоя города Костромы	14
7.	Материалы технической инвентаризации	15

### Сведения о существующих земельных участках

При подготовке проекта межевания территории был проведен анализ существующих границ земельных участков, их правовой статус и местоположение их границ, расположенных в кадастровом квартале: 44:27:040301.

№№ п/п	Кадастровый номер объекта недвижимости	Вид объекта недвижимости	Адрес	Площадь	Категория земель	Виды разрешенного использования
1	2	3	4	5	6	7
1	<a href="#">44:27:040301:1</a>	Земельный участок	Костромская область, г Кострома, ул Пятницкая, д 53Б	1647 +/-14	Земли населенных пунктов	для эксплуатации нежилого здания
2	<a href="#">44:27:040301:2</a>	Земельный участок	Костромская область, г Кострома, ул Пятницкая, д 49	430	Земли населенных пунктов	для эксплуатации административного здания
3	<a href="#">44:27:040301:3</a>	Земельный участок	Костромская область, г Кострома, ул Пятницкая, д 51	454	Земли населенных пунктов	для эксплуатации индивидуального жилого дома
4	<a href="#">44:27:040301:4</a>	Земельный участок	Костромская область, г Кострома, ул Пятницкая, д 53А	603	Земли населенных пунктов	для эксплуатации индивидуального жилого дома
5	<a href="#">44:27:040301:5</a>	Земельный участок	Костромская область, г Кострома, ул Пятницкая, д 41А	191 +/-5	Земли населенных пунктов	Для эксплуатации индивидуального жилого дома
6	<a href="#">44:27:040301:6</a>	Земельный участок	Костромская область, г Кострома, ул Пятницкая, д 51А	792	Земли населенных пунктов	для эксплуатации индивидуального жилого дома
7	<a href="#">44:27:040301:7</a>	Земельный участок	Костромская область, г Кострома, ул Комсомольская, д 64	797	Земли населенных пунктов	для эксплуатации индивидуального жилого дома
8	<a href="#">44:27:040301:10</a>	Земельный участок	Костромская область, г Кострома, ул Козуева, д 8	1070	Земли населенных пунктов	для эксплуатации индивидуального жилого дома
9	<a href="#">44:27:040301:17</a>	Земельный участок	Костромская область, г Кострома, ул Комсомольская, д 48/16	944 +/-11	Земли населенных пунктов	Для индивидуального жилищного строительства
10	<a href="#">44:27:040301:20</a>	Земельный участок	Костромская область, г Кострома, ул Комсомольская, д 72а	415 +/-7.13	Земли населенных пунктов	Для индивидуального жилищного строительства и личного подсобного хозяйства
11	<a href="#">44:27:040301:21</a>	Земельный участок	Костромская область, г Кострома, ул Комсомольская, д 74	464 +/-4	Земли населенных пунктов	Для эксплуатации индивидуального жилого дома
12	<a href="#">44:27:040301:33</a>	Земельный участок	Костромская область, г Кострома, ул Пятницкая, д 57	1626	Земли населенных пунктов	Многоквартирные жилые дома не выше 4 этажей
13	<a href="#">44:27:040301:40</a>	Земельный участок	Костромская область, г Кострома, ул Комсомольская, д 70	53	Земли населенных пунктов	Для индивидуального жилищного строительства
14	<a href="#">44:27:040301:44</a>	Земельный участок	Костромская область, г Кострома, ул Комсомольская, д 48/16	368	Земли населенных пунктов	Для индивидуального жилищного строительства
15	<a href="#">44:27:040301:45</a>	Земельный участок	Костромская область, г Кострома, ул Козуева, д 6	59	Земли населенных пунктов	Для эксплуатации индивидуального жилого дома





54	44:27:040301:151	Земельный участок	Костромская область, г Кострома, ул Пятницкая, д 53	820	Земли населенных пунктов	Для эксплуатации индивидуального жилого фонда
55	44:27:040301:152	Земельный участок	Костромская область, г Кострома, ул Пятницкая, д 53	633 +/-9	Земли населенных пунктов	административное здание
56	44:27:040301:153	Земельный участок	Костромская область, г Кострома, ул Комсомольская, д 60	1949 +/-45	Земли населенных пунктов	для эксплуатации жилого дома
57	44:27:040301:154	Земельный участок	Костромская область, г Кострома, ул Комсомольская, д 68	680	Земли населенных пунктов	Для эксплуатации индивидуального жилого дома
58	44:27:040301:156	Земельный участок	Костромская область, г Кострома, ул Козуева, д 10	488 +/-23	Земли населенных пунктов	многоквартирные жилые дома до 3-х этажей
59	44:27:040301:157	Земельный участок	Костромская область, г Кострома, ул Козуева, д 14	646	Земли населенных пунктов	Для индивидуального жилищного строительства и личного подсобного хозяйства
60	44:27:040301:158	Земельный участок	Костромская область, г Кострома, ул Козуева, д 4	2495 +/-17	Земли населенных пунктов	Для эксплуатации индивидуального жилого дома
61	44:27:040301:159	Земельный участок	Костромская область, г Кострома, ул Пятницкая, д 49б	663	Земли населенных пунктов	для завершения строительства индивидуального жилого дома
62	44:27:040301:161	Земельный участок	Костромская область, г Кострома, ул Пятницкая, д 43	979	Земли населенных пунктов	Для индивидуального жилищного строительства и личного подсобного хозяйства
63	44:27:040301:162	Земельный участок	Костромская область, г Кострома, ул Комсомольская, д 72	450	Земли населенных пунктов	для эксплуатации индивидуального жилого дома
64	44:27:040301:164	Земельный участок	Костромская область, г Кострома, ул Ленина, д 37	1559 +/-14	Земли населенных пунктов	для эксплуатации индивидуального жилого дома
65	44:27:040301:165	Земельный участок	Костромская область, г Кострома, ул Ленина, д 49/76	592	Земли населенных пунктов	Для восстановления многоквартирного жилого дома
66	44:27:040301:166	Земельный участок	Костромская область, г Кострома, ул Ленина, д 43	678	Земли населенных пунктов	для эксплуатации индивидуального жилого дома
67	44:27:040301:169	Земельный участок	Костромская область, г Кострома, ул Ленина, д 41	743 +/-8	Земли населенных пунктов	Для эксплуатации индивидуального жилого дома
68	44:27:040301:170	Земельный участок	Костромская область, г Кострома, ул Комсомольская, д 70	536 +/-8.1	Земли населенных пунктов	для индивидуального жилищного строительства
69	44:27:040301:172	Земельный участок	Костромская область, г Кострома, ул Комсомольская, д 52	632 +/-9	Земли населенных пунктов	Для эксплуатации индивидуального жилого дома
70	44:27:040301:174	Земельный участок	Костромская область, г Кострома, ул Пятницкая	60 +/-2.7	Земли населенных пунктов	для оборудования детской площадки
71	44:27:040301:175	Земельный участок	Костромская область, г Кострома, ул Козуева, д 10а	4188 +/-23	Земли населенных пунктов	Для эксплуатации здания детского сада
72	44:27:040301:176	Земельный участок	Костромская область, г Кострома, ул Ленина, д 45	979 +/-11	Земли населенных пунктов	коммерческие объекты

73	<a href="#">44:27:040301:177</a>	Земельный участок	Костромская область, г Кострома, ул Комсомольская, д 62а	420 +/-7	Земли населенных пунктов	Для эксплуатации индивидуального жилого дома
74	<a href="#">44:27:040301:178</a>	Земельный участок	Костромская область, г Кострома, ул Ленина, д 35	874 +/-10	Земли населенных пунктов	Для эксплуатации индивидуального жилого дома
75	<a href="#">44:27:040301:179</a>	Земельный участок	Костромская область, г Кострома, ул Пятницкая, дом 53-в	734 +/-9	Земли населенных пунктов	Многоквартирный жилой дом
76	<a href="#">44:27:040301:180</a>	Земельный участок	Костромская область, г Кострома, ул Ленина, д 39	612 +/-9	Земли населенных пунктов	Многоквартирный дом
77	<a href="#">44:27:040301:181</a>	Земельный участок	Костромская область, г Кострома, ул Комсомольская, д 50	463 +/-8	Земли населенных пунктов	одноквартирный (индивидуальный) жилой дом
78	<a href="#">44:27:040301:182</a>	Земельный участок	Костромская область, г Кострома, ул Пятницкая, д 41А	32 +/-2	Земли населенных пунктов	Для эксплуатации индивидуального жилого дома
79	<a href="#">44:27:040301:183</a>	Земельный участок	Костромская область, г Кострома, ул Комсомольская, д 56	1178 +/-12	Земли населенных пунктов	Для эксплуатации индивидуального жилого дома
80	<a href="#">44:27:040301:184</a>	Земельный участок	Костромская область, г Кострома, ул Ленина, д 39	441 +/-7	Земли населенных пунктов	Многоквартирный дом
81	<a href="#">44:27:040301:400</a>	Земельный участок	Костромская область, г Кострома, ул Комсомольская, д 66	591 +/-9	Земли населенных пунктов	Для эксплуатации индивидуального жилого дома
82	<a href="#">44:27:040301:409</a>	Земельный участок	Костромская область, г Кострома, ул Комсомольская, д 54	515 +/-8	Земли населенных пунктов	Для эксплуатации индивидуального жилого дома
83	<a href="#">44:27:040301:413</a>	Земельный участок	Костромская область, г Кострома, ул Козуева, д 2/41	791 +/-10	Земли населенных пунктов	Коммерческие объекты (отдельные офисы различных фирм, компаний, юридические консультации, страховые, нотариальные и риэлторские конторы, туристические агентства, рекламные агентства, медицинские центры, кредитно-финансовые учреждения и другие подобные объекты)
84	<a href="#">44:27:040301:469</a>	Земельный участок	Костромская область, г Кострома, ул Пятницкая, д 55/33	1262 +/-12	Земли населенных пунктов	для индивидуального жилищного строительства и личного подсобного хозяйства
85	<a href="#">44:27:040301:489</a>	Земельный участок	Костромская область, г Кострома, ул Козуева, д 6	1439 +/-10	Земли населенных пунктов	одноквартирные (индивидуальные) жилые дома
86	<a href="#">44:27:040301:490</a>	Земельный участок	Костромская область, г Кострома, ул Пятницкая, д 47	1132 +/-12	Земли населенных пунктов	не установлено
87	<a href="#">44:27:040301:493</a>	Земельный участок	Костромская область, г Кострома, ул Козуева, д 10б	581 +/-8	Земли населенных пунктов	Для эксплуатации индивидуального жилого дома
88	<a href="#">44:27:040301:497</a>	Земельный участок	Костромская область, г Кострома, ул Козуева	603 +/-9	Земли населенных пунктов	многоквартирные жилые дома до 3-х этажей

89	<a href="#">44:27:040301:498</a>	Земельный участок	Костромская область, г Кострома, ул Пятницкая, д 49а	1340 +/-13	Земли населенных пунктов	Многоквартирные жилые дома до 3-х этажей
90	<a href="#">44:27:040301:501</a>	Земельный участок	Костромская область, г Кострома, ул Пятницкая, д 55а	203 +/-4.99	Земли населенных пунктов	Для индивидуального жилищного строительства и личного подсобного хозяйства
91	<a href="#">44:27:040301:502</a> (Граница участка многоконтурная. Количество контуров - 2)	Земельный участок	Костромская область, г Кострома, ул Пятницкая	200 +/-6.76	Земли населенных пунктов	Для индивидуального жилищного строительства и личного подсобного хозяйства
92	<a href="#">44:27:040301:722</a>	Земельный участок	Костромская область, г Кострома, ул Комсомольская	1074 +/-11	Земли населенных пунктов	Малоэтажная многоквартирная жилая застройка
93	<a href="#">44:27:040301:723</a>	Земельный участок	Костромская область, г Кострома, ул Козуева	1047 +/-11	Земли населенных пунктов	для индивидуального жилищного строительства





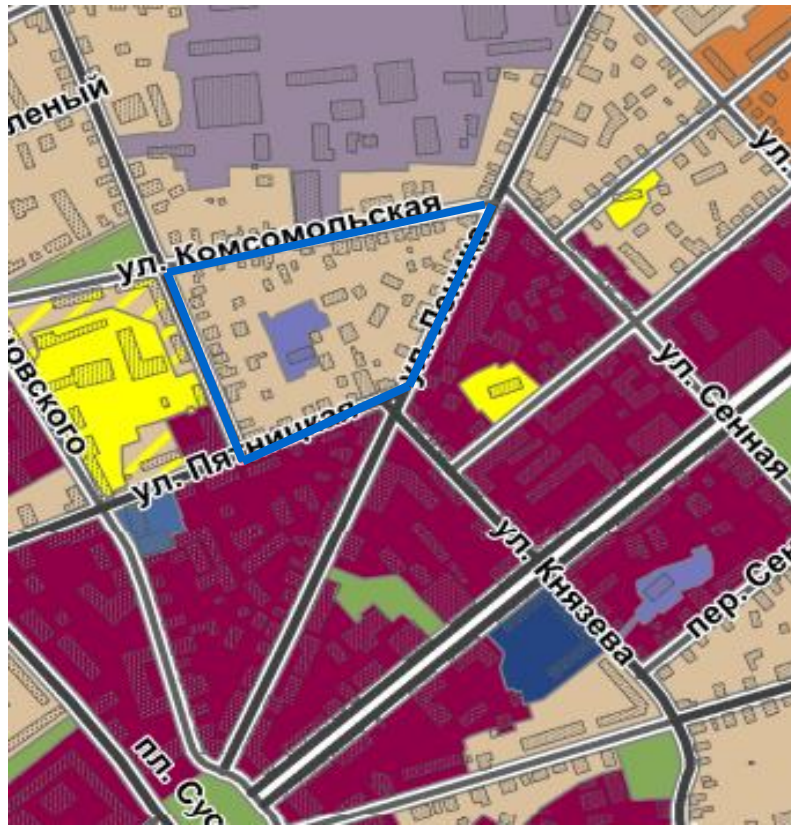












# ПРОЕКТ МЕЖЕВАНИЯ ТЕРРИТОРИИ, ОГРАНИЧЕННОЙ УЛИЦАМИ КОМСОМОЛЬСКОЙ, ЛЕНИНА, ПЯТНИЦКОЙ, КОЗУЕВА

Фрагмент карты градостроительного зонирования города Костромы



## Функциональные зоны:

### Жилые зоны:

	зона малоэтажной, индивидуальной жилой застройки (1-3 этажа)
	зона малоэтажной жилой застройки (1-4 этажа)
	зона среднеэтажной жилой застройки (3-5 этажей)
	зона многоэтажной жилой застройки (6-12 этажей)
	зона смешанной жилой застройки
	зона объектов дошкольного, начального и среднего общего образования

## Автомобили местного значения городского округа (улично-дорожная сеть)





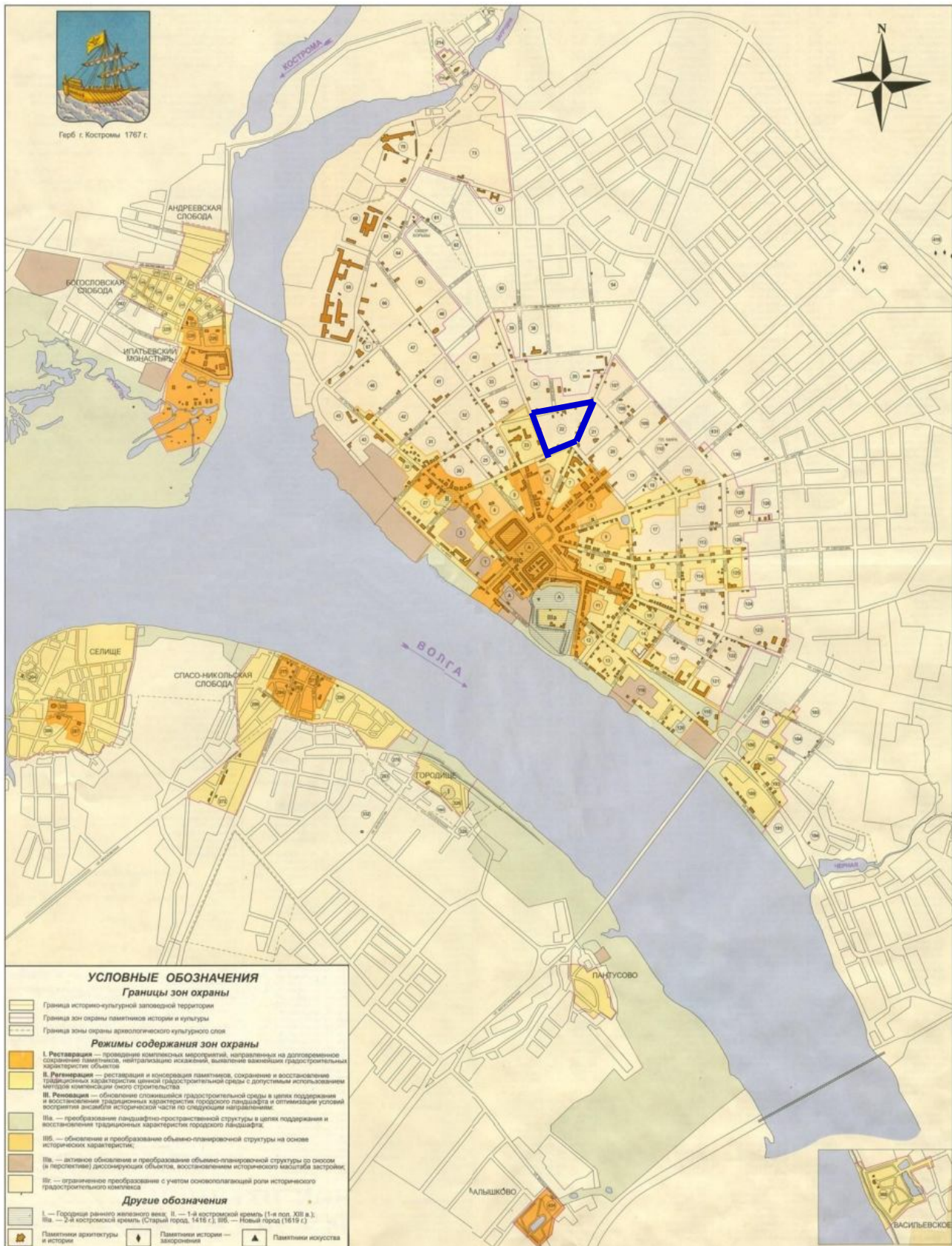
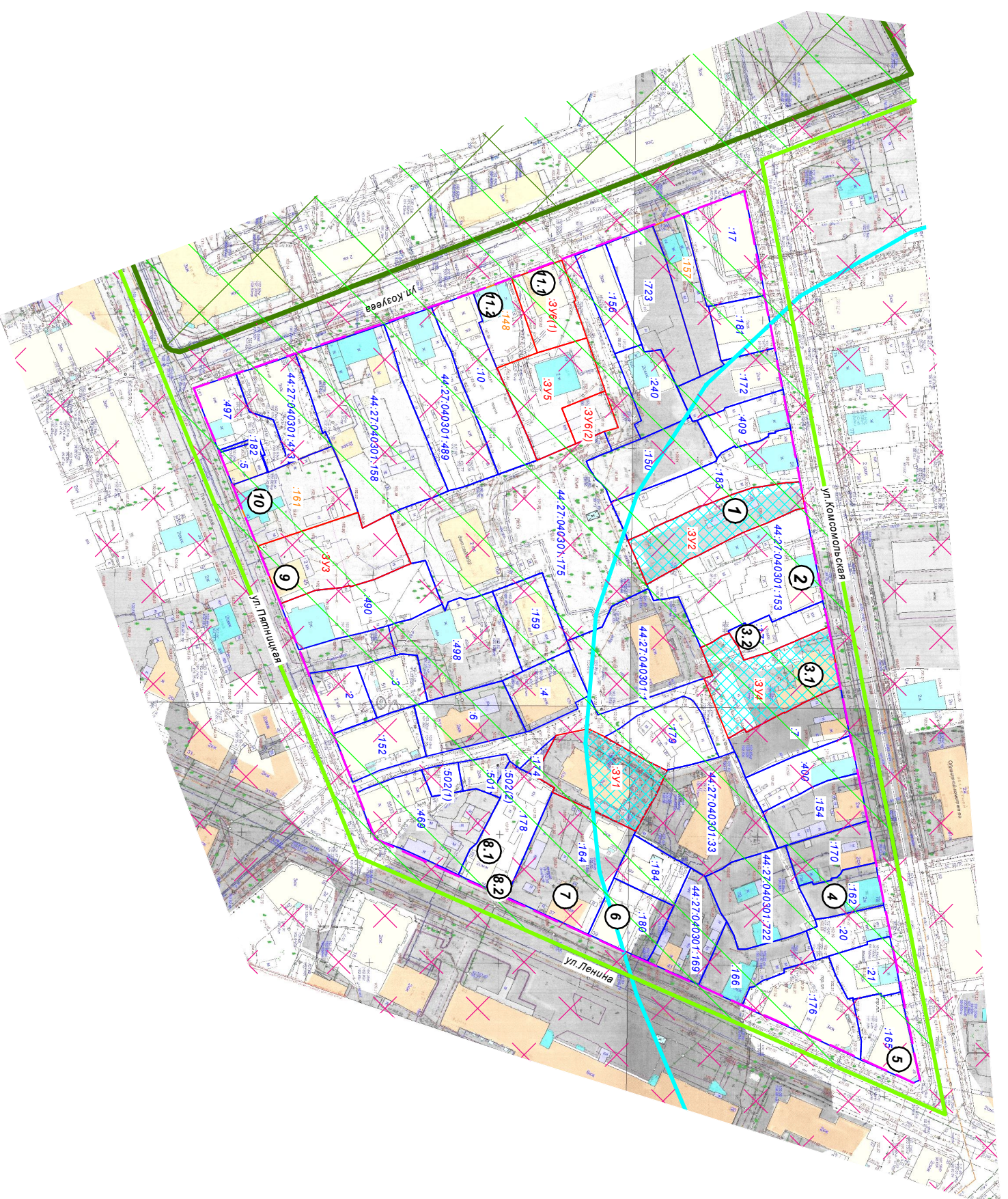
	магистральная улица общегородского значения
	магистральная улица районного значения
	улицы местного значения
	граница проекта межевания

Схема расположения памятников истории и культуры  
и зон их охраны города Костромы



граница проекта межевания





Условные обозначения:

- граница проекта межевания
- защитная зона объекта культурного наследия "Мануфактура Угличаниновых, сер. XVII-нач. XX", в соответствии с приказом Инспекции по охране объектов культурного наследия Костромской области от 14 мая 2021 года № 43
- обременение земель в границах земельного участка
- зона охраны исторической части города Костромы
- историко-архитектурная заповедная территория
- граница памятника объекта культурного наследия федерального значения - "Участок культурного слоя у Богоявленского монастыря, XV-XVIII вв"
- земельные участки по сведениям ЕГРН
- образуемые земельные участки

Список объектов культурного наследия:

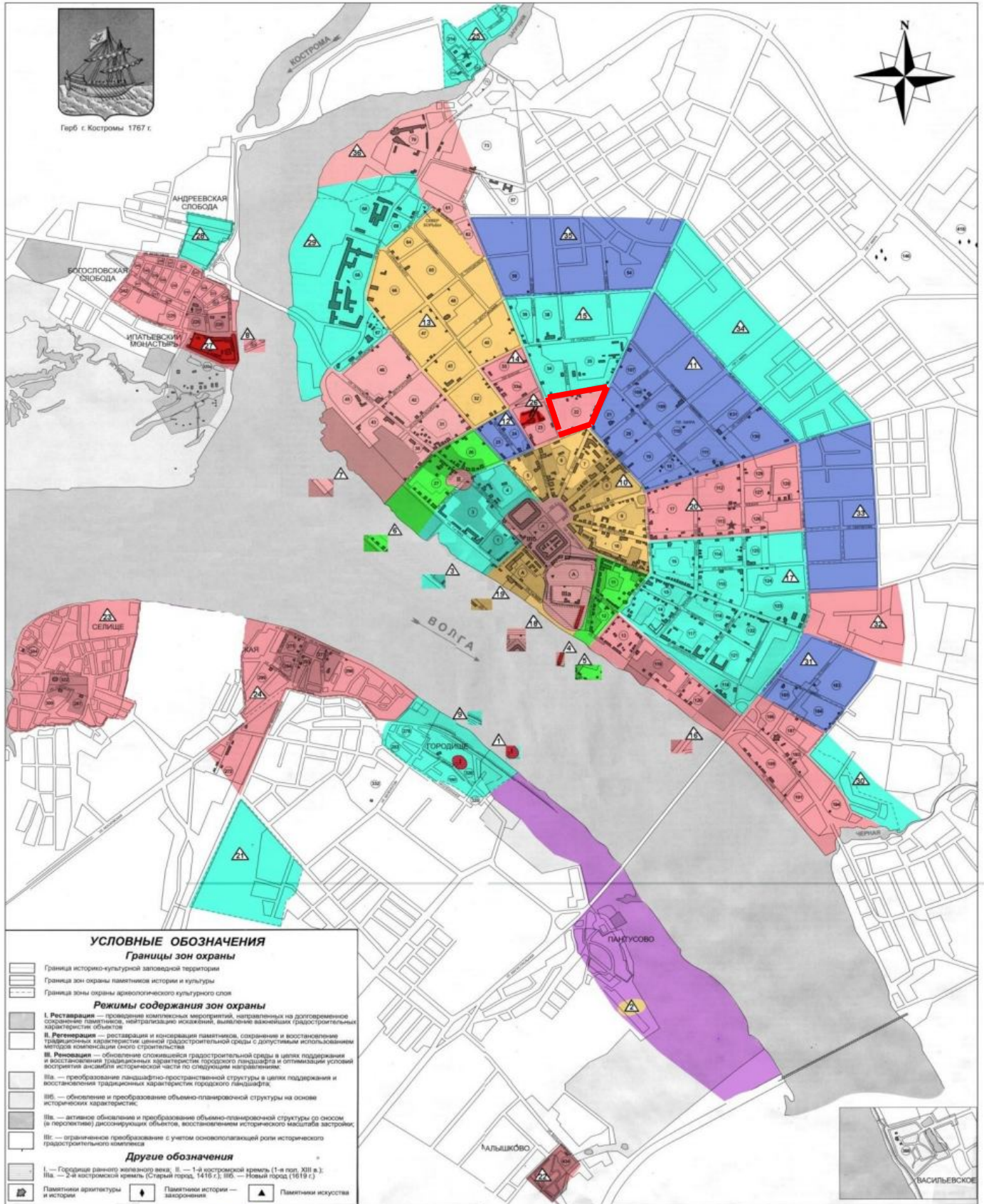
- 1 - Дом жилой, 2-я пол. XIX в., г. Кострома, ул. Комсомольская, 58
- 2 - Дом жилой, 1882 г., г. Кострома, ул. Комсомольская, 60
- 3 - Усадьба городская, XIX - XX вв., г. Кострома, ул. Комсомольская, 62
  - 3.1 Дом жилой, 2-я пол. XIX в., 1900-е гг.,
  - 3.2 Флигель, нач. 1900-х гг.,
- 4 - Дом жилой, 2-я пол. XIX в., г. Кострома, ул. Комсомольская, 68
- 5 - Дом жилой с лавкой, кон. XIX в., г. Кострома, ул. Ленина, 49/76
- 6 - Дом жилой, кон. XIX в., г. Кострома, ул. Ленина, 39
- 7 - Дом жилой, 2-я пол. XIX в., г. Кострома, ул. Ленина, 37
  - 8 - Усадьба городская, кон. XIX - нач. XX в., г. Кострома, ул. Ленина, 35
    - 8.1 Дом жилой, кон. XIX - нач. XX в.,
    - 8.2 Ворота ограды, кон. XIX - нач. XX в.,
- 9 - Дом жилой, сер. XIX в., г. Кострома, ул. Пятницкая, 45
- 10 - Дом жилой, 2-я пол. XIX в., г. Кострома, ул. Пятницкая, 43
- 11 - Усадьба городская, 2-я пол. XIX в., г. Кострома, ул. Козуева, 10
  - 11.1 Дом жилой, 2-я четв. XIX в.,
  - 11.2 Флигель, 2-я пол. XIX в.,

ДОКУМЕНТАЦИЯ ПО ПЛАНИРОВКЕ ТЕРРИТОРИИ,  
ОГРАНИЧЕННОЙ УЛИЦАМИ КОМСОМОЛЬСКОЙ,  
ЛЕНИНА, ПЯТНИЦКОЙ, КОЗУЕВА

		Подпись	Дата
Директор	Храмов А.В.		08.2021
Начальник отд. кадастр. работ	Миличенко Е.Н.		08.2021
Инженер	Загрядская Н.А.		08.2021
Фрагмент историко-культурного опорного плана г. Костромы			
Схема границ территорий объектов культурного наследия			
МАСШТАБ 1:2000		СТАДИЯ	ЛИСТ
		Р	13
			ЛИСТОВ
			15
МКУ г. Костромы "Центр градостроительства"			

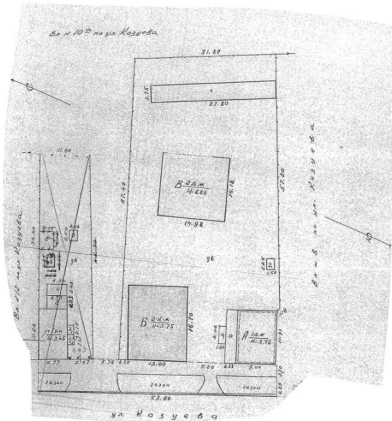


Схема границ распространения  
археологического культурного слоя города Костромы



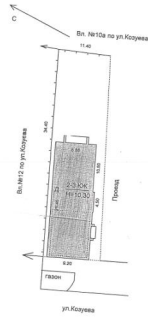
граница проекта межевания

Схема расположения объектов на земельном участке по адресу: г. Кострома, ул. Коузева, д.10



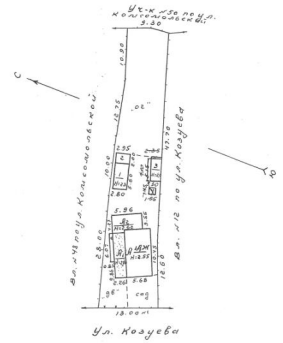
КОПИЯ СЕ...  
Выполнено: 16.07.2021  
Г. КОСТРОМА

Схема расположения объектов на земельном участке по адресу: г. Кострома, ул. Коузева, д.10



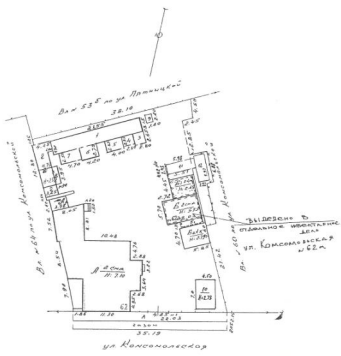
КОПИЯ ВЕРНА В СОСТОЯНИИ НА  
Выполнено: 25.12.2019  
Г. КОСТРОМА

Схема расположения объектов на земельном участке по адресу: г. Кострома, ул. Коузева, д.14



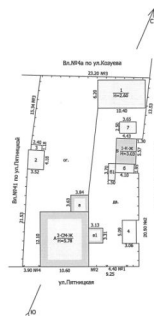
КОПИЯ ВЕРНА В СОСТОЯНИИ НА  
Выполнено: 16.09.2007  
Г. КОСТРОМА

Схема расположения объектов на земельном участке по адресу: г. Кострома, ул. Комсомольская, д.62



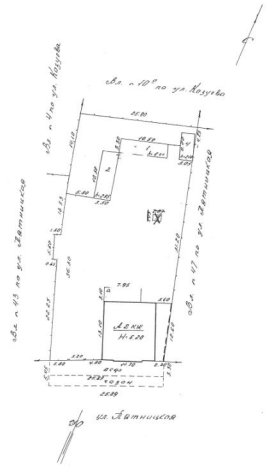
КОПИЯ ВЕРНА В СОСТОЯНИИ НА  
Выполнено: 06.01.2004  
Г. КОСТРОМА

Схема расположения объектов на земельном участке по адресу: г. Кострома, ул. Петликова, д.43



КОПИЯ ВЕРНА В СОСТОЯНИИ НА  
Выполнено: 23.07.2000  
Г. КОСТРОМА

Схема расположения объектов на земельном участке по адресу: г. Кострома, ул. Петликова, д.45



КОПИЯ ВЕРНА В СОСТОЯНИИ НА  
Выполнено: 21.11.1995  
Г. КОСТРОМА





## ИНСПЕКЦИЯ ПО ОХРАНЕ ОБЪЕКТОВ КУЛЬТУРНОГО НАСЛЕДИЯ КОСТРОМСКОЙ ОБЛАСТИ

### ПРИКАЗ

от «14» мая 2021 года № 43

г. Кострома

**Об утверждении графического описания местоположения границ защитной зоны объектов культурного наследия регионального значения «Мануфактура Угличаниновых, сер. XVIII – нач. XX в.: Южный мануфактурный корпус, сер. XVIII в.; 3 мануфактурных корпуса хозяйственного двора, сер. XVIII в.; Служба на хоз. дворе, 3-я четв. XIX в.; Служебная постройка, кон. XIX - нач. XX в.; Сарай, 2-я пол. XVIII в.» (Костромская область, г. Кострома, ул. Красноармейская, 2) с перечнем координат характерных точек этих границ в системе координат, установленной для ведения Единого государственного реестра недвижимости, режима использования земель в границах защитной зоны объектов культурного наследия**

В соответствии со статьями 105, 106 Земельного кодекса Российской Федерации, абзацем седьмым пункта 1 статьи 20.2 и статьей 34.1 Федерального закона от 25 июня 2002 года № 73-ФЗ «Об объектах культурного наследия (памятниках истории и культуры) народов Российской Федерации», Положением об инспекции по охране объектов культурного наследия Костромской области, утвержденным постановлением губернатора Костромской области от 16 ноября 2015 года № 206 «Об инспекции по охране объектов культурного наследия Костромской области»,

**ПРИКАЗЫВАЮ:**

1. Утвердить графическое описание местоположения границ защитной зоны объектов культурного наследия регионального значения «Мануфактура Угличаниновых, сер. XVIII – нач. XX в.: Южный мануфактурный корпус, сер. XVIII в.; 3 мануфактурных корпуса хозяйственного двора, сер. XVIII в.; Служба на хоз. дворе, 3-я четв. XIX в.;

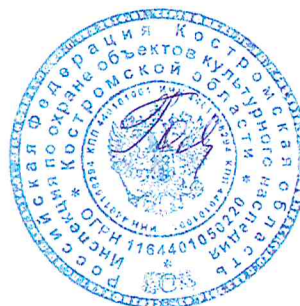


Служебная постройка, кон. XIX - нач. XX в.; Сарай, 2-я пол. XVIII в.» (адрес в соответствии с актом о постановке на государственную охрану: Костромская область, г. Кострома, ул. Красноармейская, 2; адрес в соответствии с Федеральной информационной адресной системой: Костромская область, городской округ город Кострома, город Кострома, улица Горького, дом 16) с перечнем координат характерных точек этих границ в системе координат, установленной для ведения Единого государственного реестра недвижимости, режим использования земель в границах защитной зоны объектов культурного наследия.

2. Отделу учета и использования объектов культурного наследия инспекции направить графическое описание местоположения границ защитных зон указанных объектов культурного наследия с перечнем координат характерных точек этих границ в системе координат, установленной для ведения Единого государственного реестра недвижимости, в филиал ФГБУ «ФКП Росреестра» по Костромской области.

3. Настоящий приказ вступает в силу со дня его официального опубликования.

Начальник инспекции



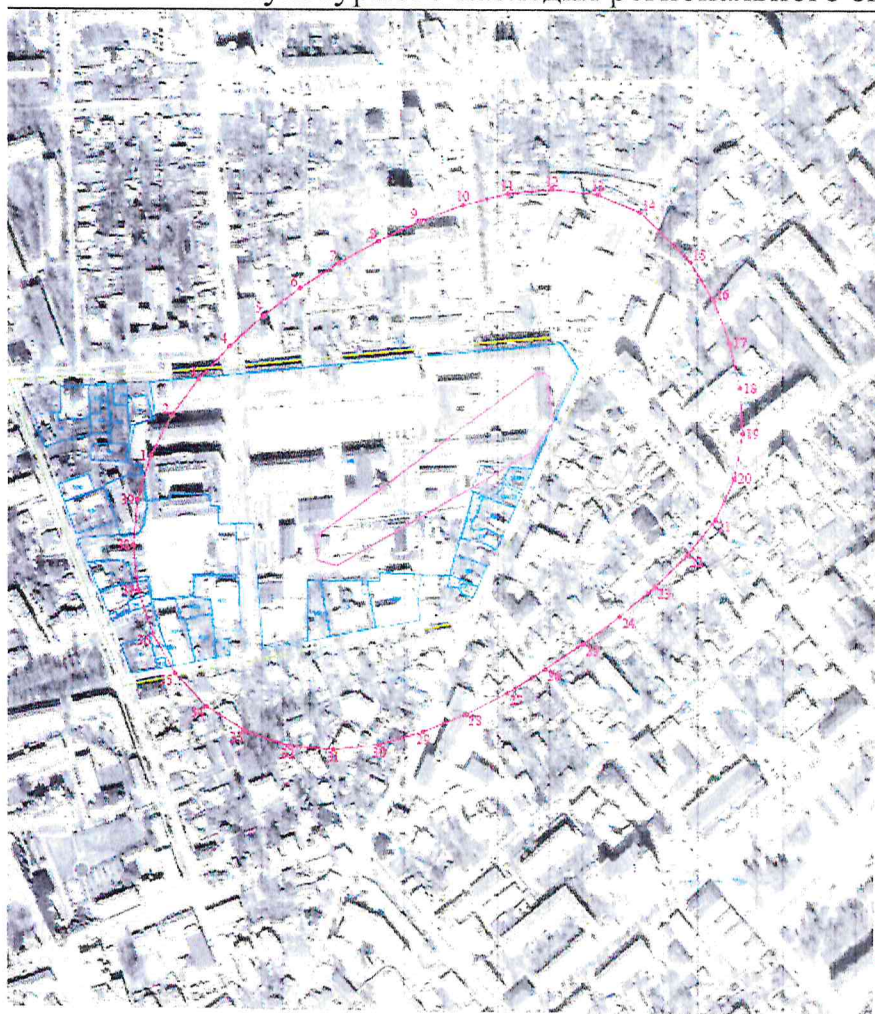
С.Е. Голикова

## Приложение

к приказу инспекции по охране  
объектов культурного наследия  
Костромской области  
от «14» мая 2021 года № 43

Описание местоположения границ защитной зоны объектов культурного наследия регионального значения «Мануфактура Угличаниновых, сер. XVIII – нач. XX в.: Южный мануфактурный корпус, сер. XVIII в.; 3 мануфактурных корпуса хозяйственного двора, сер. XVIII в.; Служба на хоз. дворе, 3-я четв. XIX в.; Службная постройка, кон. XIX - нач. XX в.; Сарай, 2-я пол. XVIII в.» (Костромская область, г. Кострома, ул. Красноармейская, 2)

### 1. Графическое описание местоположения границ защитной зоны объектов культурного наследия регионального значения



- Масштаб 1:5000
- Используемые условные знаки и обозначения:
- 1 - характеристика точки контура, сведения о которой позволяют однозначно определить ее на местности
  - вновь образованная часть контура, сведения о которой достаточны для определения ее местоположения
  - существующая часть контура, имеющаяся в ЕГРН (сведения которой достаточны для определения ее местоположения)
  - - обозначение земельного участка
  - границы административного деления
  - - обозначение административного квартала
  - обозначение контура объекта культурного наследия, для которого образована защитная зона

Площадь земельного участка в границах защитной зоны объектов культурного наследия 293138 м<sup>2</sup>, средняя квадратическая погрешность площади 189 м<sup>2</sup>.



3. Координаты характерных (поворотных) точек границ защитной зоны объектов культурного наследия

Обозначение характерной точки	Координаты характерных точек в местной системе координат (МСК-44) г. Кострома		Метод определения	Средняя квадратическая погрешность положения характерной точки (Mt), м
	Координата X	Координата Y		
1	291902,01	1212996,62	Картометрический	0,1
2	291946,10	1213020,03	Картометрический	0,1
3	291986,18	1213049,79	Картометрический	0,1
4	292022,58	1213083,99	Картометрический	0,1
5	292055,77	1213121,34	Картометрический	0,1
6	292086,05	1213161,09	Картометрический	0,1
7	292113,58	1213202,79	Картометрический	0,1
8	292138,33	1213246,21	Картометрический	0,1
9	292160,02	1213291,23	Картометрический	0,1
10	292178,01	1213337,85	Картометрический	0,1
11	292190,51	1213386,20	Картометрический	0,1
12	292195,29	1213435,88	Картометрический	0,1
13	292189,47	1213485,31	Картометрический	0,1
14	292170,64	1213531,41	Картометрический	0,1
15	292116,22	1213587,34	Картометрический	0,1
16	292073,25	1213612,69	Картометрический	0,1
17	292026,64	1213630,64	Картометрический	0,1
18	291977,96	1213641,64	Картометрический	0,1
19	291928,11	1213644,38	Картометрический	0,1
20	291879,10	1213635,45	Картометрический	0,1
21	291834,20	1213613,95	Картометрический	0,1
22	291794,99	1213583,10	Картометрический	0,1
23	291760,26	1213547,17	Картометрический	0,1
24	291728,47	1213508,59	Картометрический	0,1
25	291698,34	1213468,69	Картометрический	0,1
26	291669,95	1213427,54	Картометрический	0,1
27	291643,78	1213384,95	Картометрический	0,1
28	291620,58	1213340,68	Картометрический	0,1
29	291601,11	1213294,66	Картометрический	0,1
30	291586,82	1213246,80	Картометрический	0,1
31	291581,33	1213197,23	Картометрический	0,1
32	291585,43	1213147,52	Картометрический	0,1
33	291601,53	1213100,36	Картометрический	0,1
34	291628,17	1213058,30	Картометрический	0,1

35	291664,42	1213024,06	Картометрический	0,1
36	291707,57	1212999,12	Картометрический	0,1
37	291754,87	1212983,27	Картометрический	0,1
38	291804,46	1212978,10	Картометрический	0,1
39	291854,12	1212982,66	Картометрический	0,1

4. Режим использования земельного участка в границах территории объекта культурного наследия регионального значения

В границах защитной зоны объекта культурного наследия запрещается строительство объектов капитального строительства и их реконструкция, связанная с изменением их параметров (высоты, количества этажей, площади), за исключением строительства и реконструкции линейных объектов.





## ОПОВЕЩЕНИЕ О НАЧАЛЕ ОБЩЕСТВЕННЫХ ОБСУЖДЕНИЙ

Глава города Костромы информирует о назначении общественных обсуждений по проекту межевания территории, ограниченной улицами Комсомольской, Ленина, Пятницкой, Козуева.

Проект межевания территории, ограниченной улицами Комсомольской, Ленина, Пятницкой, Козуева, является приложением к постановлению Главы города Костромы от 12 октября 2021 года № 115.

Проектом предусматривается: образование 6 земельных участков по адресам: Костромская область, город Кострома, улица Пятницкая, 53г, Комсомольская, 58, Пятницкая, 45, Комсомольская, 62, Козуева, 10, Козуева, 10; установление красных линий по всему периметру разрабатываемой территории.

Организатор общественных обсуждений - Комиссия по рассмотрению документации по планировке территории города Костромы (адрес: Российская Федерация, Костромская область, городской округ город Кострома, город Кострома, площадь Конституции, дом 2, телефон (4942) 42 70 72).

Предложения и замечания по проекту направляются организатору общественных обсуждений в срок до 1 ноября 2021 года.

Экспозиция проекта проводится на официальном сайте Администрации города Костромы в информационно-телекоммуникационной сети "Интернет" по адресу: [www.gradkostroma.ru](http://www.gradkostroma.ru) в разделе: "Жителям/Градостроительство/Публичные слушания" с 25 октября по 1 ноября 2021 г. Консультирование проводится по телефону (4942) 42 70 72.

Проект, подлежащий рассмотрению на общественных обсуждениях, и информационные материалы к нему (при наличии) будут размещены на официальном сайте Администрации города Костромы в информационно-телекоммуникационной сети "Интернет" по адресу: [www.gradkostroma.ru](http://www.gradkostroma.ru) с 25 октября 2021 г.

Участники общественных обсуждений в целях идентификации представляют сведения о себе (фамилию, имя, отчество (при наличии), дату рождения, адрес места жительства (регистрации) - для физических лиц; наименование, основной государственный регистрационный номер, место нахождения и адрес - для юридических лиц) с приложением документов, подтверждающих такие сведения. Участники общественных обсуждений, являющиеся правообладателями соответствующих земельных участков и (или) расположенных на них объектов капитального строительства и (или) помещений, являющихся частью указанных объектов капитального строительства, также представляют сведения соответственно о таких земельных участках, объектах капитального строительства, помещениях, являющихся частью указанных объектов капитального строительства, из Единого государственного реестра недвижимости и иные документы, устанавливающие или удостоверяющие их права на такие земельные участки, объекты капитального строительства, помещения, являющиеся частью указанных объектов капитального строительства.

Не требуется представление указанных документов, подтверждающих сведения об участниках общественных обсуждений (фамилию, имя, отчество (при наличии)),

дату рождения, адрес места жительства (регистрации) - для физических лиц; наименование, основной государственный регистрационный номер, место нахождения и адрес - для юридических лиц), если данными лицами вносятся предложения и замечания, касающиеся проекта, подлежащего рассмотрению на общественных обсуждениях, посредством официального сайта Администрации города Костромы (при условии, что эти сведения содержатся на указанном сайте).

Обработка персональных данных участников общественных обсуждений осуществляется с учетом требований, установленных Федеральным законом от 27 июля 2006 года N 152-ФЗ "О персональных данных".

В случае внесения предложений и замечаний в письменной форме документы предоставляются участниками общественных обсуждений в виде заверенных копий.

Участники общественных обсуждений, представившие указанные сведения о себе, имеют право вносить предложения и замечания, касающиеся рассматриваемого проекта, с 25 октября по 1 ноября 2021 г.:

- 1) посредством официального сайта Администрации города Костромы;
- 2) в письменной форме в адрес организатора общественных обсуждений;
- 3) посредством записи в книге (журнале) учета посетителей экспозиции проекта, подлежащего рассмотрению на общественных обсуждениях, на официальном сайте Администрации города Костромы.