



АДМИНИСТРАЦИЯ ГОРОДА КОСТРОМЫ

ПОСТАНОВЛЕНИЕ

9 августа 2021 года

№ 1322

Об утверждении документации по планировке территории, ограниченной улицами «Северной правды», Волжской, полосой отвода железной дороги, проездом Чернореченским

В соответствии со статьями 43, 45 и 46 Градостроительного кодекса Российской Федерации, Генеральным планом города Костромы, утвержденным решением Думы города Костромы от 18 декабря 2008 года № 212, Правилами землепользования и застройки города Костромы, утвержденными постановлением Администрации города Костромы от 28 июня 2021 года № 1130, Порядком организации и проведения публичных слушаний по проектам муниципальных правовых актов города Костромы в сфере градостроительной деятельности, утвержденным решением Думы города Костромы от 26 апреля 2018 года № 64, учитывая протокол публичных слушаний от 15 октября 2019 года № 2, заключение о результатах публичных слушаний от 15 октября 2019 года, письмо Министерства культуры Российской Федерации от 11 сентября 2020 года № 14975-12-02, руководствуясь статьями 42, 44, частью 1 статьи 57 Устава города Костромы,

ПОСТАНОВЛЯЮ:

1. Утвердить прилагаемую документацию по планировке территории, ограниченной улицами «Северной правды», Волжской, полосой отвода железной дороги, проездом Чернореченским, в виде проекта межевания территории.

2. Настоящее постановление подлежит официальному опубликованию в течение семи дней со дня его принятия и размещению на официальном сайте Администрации города Костромы в информационно-телекоммуникационной сети «Интернет».

Глава Администрации города Костромы



А. В. Смирнов

Утверждена
постановлением
Администрации города Костромы
от _____ № _____

ДОКУМЕНТАЦИЯ ПО ПЛАНИРОВКЕ ТЕРРИТОРИИ, ОГРАНИЧЕННОЙ
УЛИЦАМИ "СЕВЕРНОЙ ПРАВДЫ", ВОЛЖСКОЙ, ПОЛОСОЙ ОТВОДА
ЖЕЛЕЗНОЙ ДОРОГИ, ПРОЕЗДОМ ЧЕРНОРЕЧЕНСКИМ

ПРОЕКТ МЕЖЕВАНИЯ ТЕРРИТОРИИ

Основная часть

Содержание

1.1.	Описание положения планируемой территории в планировочной структуре городского округа город Кострома
1.2.	Обеспечение сохранности объектов культурного наследия при ведении градостроительной деятельности или иных целей, не связанных со строительством в границах рассматриваемой территории
1.3.	Нормативная база для проектирования
1.4.	Проектные решения
1.5.	Перечень и сведения о площади образуемых земельных участков
1.6.	Возможные способы образования земельных участков
1.7.	Перечень и сведения о площади образуемых земельных участков, которые будут отнесены к территориям общего пользования или имуществу общего пользования
1.8.	Ведомость координат характерных точек границ образуемых земельных участков
1.9.	Перечень координат характерных точек границ территории
1.10.	Чертеж красных линий и линий отступа от красных линий в целях определения мест допустимого размещения зданий, строений, сооружений
1.11.	Чертеж межевания территории

1.1. ОПИСАНИЕ ПОЛОЖЕНИЯ ПЛАНИРУЕМОЙ ТЕРРИТОРИИ В ПЛАНИРОВОЧНОЙ СТРУКТУРЕ ГОРОДСКОГО ОКРУГА ГОРОД КОСТРОМА

В соответствии со статьей 43 Градостроительного кодекса Российской Федерации подготовка проекта межевания территории осуществляется применительно к территории, расположенной в границах одного или нескольких смежных элементов планировочной структуры, границах определенной правилами землепользования и застройки территориальной зоны и (или) границах установленной схемой территориального планирования муниципального района, генеральным планом поселения, городского округа функциональной зоны.

Территория разработки проекта межевания расположена на землях населенных пунктов города Костромы, в границах кадастрового квартала 44:27:070109.

Территория ограничена с северной части улицей Волжской, с северо-восточной - полосой отвода железной дороги, с южной – проездом Чернореченским, с юго-западной – улицей «Северной правды».

Проект межевания охватывает территорию 8 га.

В соответствии с Генеральным планом города Костромы проектируемая территория расположена в функциональной зоне среднеэтажной жилой застройки и в функциональной зоне малоэтажной, индивидуальной жилой застройки.

В соответствии со схемой границ зон с особыми условиями использования территорий (Приложение 2 к Правилам землепользования и застройки города Костромы) разрабатываемая территория расположена в зоне санитарного разрыва от объектов транспортной инфраструктуры.

При подготовке проекта межевания территории был проведен анализ существующих границ земельных участков, их правовой статус и местоположение их границ. Анализ проведен на основании сведений ЕГРН в виде кадастрового плана территории 01.04.2019 № КУВИ-001/2019-7446334, с учетом данных, полученных с сайта Росреестра <https://rosreestr.ru>.

При подготовке проекта межевания территории использовались материалы и результаты инженерных изысканий данной территории, выполненных в период с 2013 года по 2018 год.

Исходной планово-картографической основой для разработки проекта межевания явились материалы топографической съемки в масштабе 1:500.

1.2. ОБЕСПЕЧЕНИЕ СОХРАННОСТИ ОБЪЕКТОВ КУЛЬТУРНОГО НАСЛЕДИЯ ПРИ ВЕДЕНИИ ГРАДОСТРОИТЕЛЬНОЙ ДЕЯТЕЛЬНОСТИ ИЛИ ИНЫХ ЦЕЛЕЙ, НЕ СВЯЗАННЫХ СО СТРОИТЕЛЬСТВОМ В ГРАНИЦАХ РАССМАТРИВАЕМОЙ ТЕРРИТОРИИ

Проектируемая территория располагается на территории исторического поселения федерального значения «Историческое поселение город Кострома» (Приказ Министерства культуры Российской Федерации от 29 июля 2010 года № 418, Министерства регионального развития Российской Федерации от 29 июля 2010 года № 339 «Об утверждении перечня исторических поселений»).

Территория расположена вне зон охраны памятников истории и культуры согласно постановлению главы Администрации Костромской области от 19 декабря 1997 года № 837 «Об утверждении зон охраны исторической части города Костромы».

В границах территории отсутствуют объекты культурного наследия (в том числе археологического), включенные в Единый государственный реестр объектов культурного наследия (памятников истории и культуры) народов Российской Федерации, выявленные объекты культурного наследия и объекты, составляющие предмет охраны исторического поселения города Костромы.

На проектируемую территорию не распространяются защитные зоны объектов культурного наследия в соответствии со статьей 34.1 Федерального закона от 25 июня 2002 года № 73-ФЗ «Об объектах культурного наследия (памятников истории и культуры) народов Российской Федерации».

В соответствии со статьей 36 Федерального закона от 25 июня 2002 года № 73-ФЗ «Об объектах культурного наследия (памятниках истории и культуры) народов Российской Федерации» земляные, строительные, хозяйственные и иные работы должны быть приостановлены исполнителем работ в случае обнаружения объекта, обладающего признаками объекта культурного наследия. Исполнитель работ в течение трех рабочих дней со дня их обнаружения обязан направить заявление в письменной форме об указанных объектах в инспекцию по охране объектов культурного наследия Костромской области.

1.3. НОРМАТИВНАЯ БАЗА ДЛЯ ПРОЕКТИРОВАНИЯ

1. Земельный кодекс Российской Федерации;
2. Градостроительный кодекс Российской Федерации;
3. Федеральный закон от 25 июня 2002 года № 73-ФЗ «Об объектах культурного наследия (памятниках истории и культуры) народов Российской Федерации»;
4. Федеральный закон от 24 июля 2007 года № 221-ФЗ «О кадастровой деятельности»;
5. Федеральный закон от 13 июля 2015 года № 218-ФЗ «О государственной регистрации недвижимости»;
6. Федеральный закон от 30 декабря 2009 года № 384-ФЗ «Технический регламент о безопасности зданий и сооружений»;
7. Приказ Министерства культуры Российской Федерации от 29 июля 2010 года № 418, Министерства регионального развития Российской Федерации от 29 июля 2010 года № 339 «Об утверждении перечня исторических поселений»;
8. Приказ Министерства экономического развития Российской Федерации от 8 декабря 2015 года № 921 «Об утверждении формы и состава сведений межевого плана, требований к его подготовке»;
9. Приказ Министерства строительства и жилищно-коммунального хозяйства Российской Федерации от 7 марта 2019 года № 153/пр «Об утверждении методических рекомендаций по проведению работ по формированию земельных участков, на которых расположены многоквартирные дома»;
10. ГОСТ 2.105-2019. Национальный стандарт Российской Федерации. Единая система конструкторской документации. Общие требования к текстовым документам;
11. ГОСТ Р 21.101-2020 «Система проектной документации для строительства. Основные требования к проектной и рабочей документации»;
12. СП 42.13330.2016. Свод правил. Градостроительство. Планировка и застройка городских и сельских поселений. Актуализированная редакция СНиП 2.07.01-89;
13. Закон Костромской области от 27 февраля 2019 года № 517-6-ЗКО «О порядке подготовки и утверждения документации по планировке территории в Костромской области»;
14. Постановление Администрации Костромской области от 1 октября 2010 года № 344-а «Об утверждении региональных нормативов градостроительного проектирования Костромской области»;
15. Решение Думы города Костромы от 18 декабря 2008 года № 212 «Об утверждении Генерального плана города Костромы»;
16. Постановление Администрации города Костромы от 28 июня 2021 года № 1129 «Об утверждении Местных нормативов градостроительного проектирования города Костромы»;
17. Постановление Администрации города Костромы от 28 июня 2021 года № 1130 «Об утверждении Правил землепользования и застройки города Костромы»;
18. Постановление Администрации города Костромы 13 марта 2019 года № 322 «О подготовке документации по планировке территории, ограниченной улицами «Северной правды», Волжской, полосой отвода железной дороги, проездом Чернореченским».

1.4. ПРОЕКТНЫЕ РЕШЕНИЯ

Цели выполнения проекта межевания территории:

установление границ земельных участков, в том числе, на которых расположены многоквартирные жилые дома с элементами озеленения и благоустройства и иными предназначенными для обслуживания, эксплуатации и благоустройства жилых домов объектами;

установление границ территорий общего пользования.

Проектом межевания территории предлагается установление красных линий с целью закрепления исторически сложившейся системы улично-дорожной сети застроенных территорий.

Отступ от красной линии в целях определения мест допустимого размещения зданий, строений, сооружений составляет 3 метра.

Проектом предусмотрено образование 29 земельных участков, из них 11 земельных участков являются территориями общего пользования.

Проектом определяются границы линейных объектов – улиц местного значения, улицы Труда (ширина в красных линиях 10,5 метров) и проезда Углового (ширина в красных линиях 7.5 метров).

Образование земельных участков путем перераспределения осуществляется с целью устранения вклинивания, вкрапливания, изломанности границ, чересполосицы. При этом, образование земельных участков путем перераспределения допускается при наличии в письменной форме согласия землепользователей, землевладельцев, арендаторов, залогодержателей исходных земельных участков. Такое согласие не требуется в случаях, указанных в пунктах 1-5 статьи 11.2. Земельного кодекса Российской Федерации.

Площади земельных участков, определяемые при проведении кадастровых работ, могут отличаться от площади земельных участков, указанных в проекте межевания территории, не более чем на десять процентов.

В соответствии с пунктом 3 части 5 статьи 43 Градостроительного кодекса Российской Федерации текстовая часть проекта межевания территории включает в себя вид разрешенного использования образуемых земельных участков в соответствии с проектом планировки территории. Проект планировки территории в границах образуемых в соответствии с настоящим проектом межевания территории земельных участков отсутствует.

Присвоение адресов вновь образуемым земельным участкам осуществляется в соответствии с Правилами присвоения, изменения и аннулирования адресов, утвержденными постановлением Правительства Российской Федерации от 19 ноября 2014 года № 1221 и Положением об особенностях присвоения, изменения и аннулирования адресов объектов недвижимого имущества на территории города Костромы, утвержденным решением Думы города Костромы от 26 ноября 2015 года № 248. Решение об аннулировании адресов существующих земельных участков принимается решением органа местного самоуправления после снятия объекта адресации с кадастрового учета.

Проект межевания территории выполнен в системе координат МСК-44, введенной в действие с 27 апреля 2014 года приказом Управления Росреестра по Костромской области № П/56 от 11 марта 2014 года.

1.5. ПЕРЕЧЕНЬ И СВЕДЕНИЯ О ПЛОЩАДИ ОБРАЗУЕМЫХ ЗЕМЕЛЬНЫХ УЧАСТКОВ

Сведения об образуемых земельных участках (кроме земель, отнесённых к территориям общего пользования) представлены в таблице 1.

Таблица 1

№ п/п	Обозначение земельного участка	Площадь, м ²	Местоположение земельного участка
1	2	3	4
1.	:ЗУ1	6208	Костромская область, город Кострома, улица Волжская, 18
2.	:ЗУ2	8213	Костромская область, город Кострома, улица Волжская, 20
3.	:ЗУ3	3156	Костромская область, город Кострома, проезд Чернореченский, 39
4.	:ЗУ4	3235	Костромская область, город Кострома, улица «Северной правды», 32
5.	:ЗУ5	637	Костромская область, город Кострома, проезд Угловой, 11
6.	:ЗУ6	650	Костромская область, город Кострома, улица Труда, 2
7.	:ЗУ7	590	Костромская область, город Кострома, улица Труда, 4
8.	:ЗУ8	564	Костромская область, город Кострома, улица Труда, 6
9.	:ЗУ9	629	Костромская область, город Кострома, улица Труда, 8
10.	:ЗУ10	1339	Костромская область, город Кострома, улица Волжская, 22
11.	:ЗУ11	842	Костромская область, город Кострома, улица Волжская, 50
12.	:ЗУ12	312	Костромская область, город Кострома, улица Волжская, 56
13.	:ЗУ13	810	Костромская область, город Кострома, улица Волжская, 54
14.	:ЗУ14	719	Костромская область, город Кострома, проезд Угловой, 9
15.	:ЗУ15	24	Костромская область, город Кострома, улица Волжская, в районе дома 22
16.	:ЗУ16	24	Костромская область, город Кострома, улица Волжская, в районе дома 22
17.	:ЗУ17	24	Костромская область, город Кострома, улица Волжская, в районе дома 22
18.	:ЗУ18	24	Костромская область, город Кострома, улица Волжская, в районе дома 22

Сведения об объектах капитального строительства, расположенных на образуемых земельных участках, (кроме земель, отнесённых к территориям общего пользования) представлены в таблице 2.

Таблица 2

№ п/п	Обозначение земельного участка	Адрес (местоположение) земельного участка	Наименование/назначение объекта капитального строительства, расположенного на земельном участке	Кадастровый номер ОКС (при наличии)
1.	:ЗУ1	Костромская область, город Кострома, улица Волжская, 18	многоквартирный дом	44:27:070109:882
2.	:ЗУ2	Костромская область, город Кострома, улица Волжская, 20	многоквартирный дом	44:27:070109:827
3.	:ЗУ3	Костромская область, город Кострома, проезд Чернореченский, 39	многоквартирный дом	44:27:070109:837
4.	:ЗУ4	Костромская область, город Кострома, улица «Северной правды», 32	Многоквартирный дом	44:27:070109:3242
5.	:ЗУ5	Костромская область, город Кострома, проезд Угловой, 11	Жилой дом	44:27:070109:3376
6.	:ЗУ6	Костромская область, город Кострома, улица Труда, 2	Жилой дом	44:27:070109:811
7.	:ЗУ7	Костромская область, город Кострома, улица Труда, 4	Жилой дом	44:27:070109:3352
8.	:ЗУ8	Костромская область, город Кострома, улица Труда, 6	Жилой дом; Нежилое здание	44:27:070109:830; 44:27:070109:3315

9.	:ЗУ9	Костромская область, город Кострома, улица Труда, 8	Жилой дом	44:27:070109:780
10.	:ЗУ10	Костромская область, город Кострома, улица Волжская, 22	Гаражные боксы	сведения отсутствуют
11.	:ЗУ11	Костромская область, город Кострома, улица Волжская, 50	Жилой дом	44:27:070109:3395
12.	:ЗУ12	Костромская область, город Кострома, улица Волжская, 56	Жилой дом	44:27:070109:752
13.	:ЗУ13	Костромская область, город Кострома, улица Волжская, 54	Жилой дом	44:27:070109:751
14.	:ЗУ14	Костромская область, город Кострома, проезд Угловой, 9	Жилой дом	44:27:070109:5063
15.	:ЗУ15	Костромская область, город Кострома, улица Волжская, в районе дома 22	Объекты отсутствуют	
16.	:ЗУ16	Костромская область, город Кострома, улица Волжская, в районе дома 22		
17.	:ЗУ17	Костромская область, город Кострома, улица Волжская, в районе дома 22		
18.	:ЗУ18	Костромская область, город Кострома, улица Волжская, в районе дома 22		

1.6. ВОЗМОЖНЫЕ СПОСОБЫ ОБРАЗОВАНИЯ ЗЕМЕЛЬНЫХ УЧАСТКОВ

Таблица 3

№п/п	Обозначение земельного участка	Возможные способы образования земельных участков
1.	:ЗУ1	Образуется путем перераспределения земельного участка с кадастровым номером 44:27:070109:719 и земель, государственная собственность на которые не разграничена, при наличии согласия землепользователей, землевладельцев, арендаторов, залогодержателей исходного земельного участка
2.	:ЗУ2	Образуется путем перераспределения земельного участка с кадастровым номером 44:27:070109:716 и земель, государственная собственность на которые не разграничена, при наличии согласия землепользователей, землевладельцев, арендаторов, залогодержателей исходного земельного участка
3.	:ЗУ3	Образуется из земель, государственная собственность на которые не разграничена, при условии расторжения договора аренды на земельный участок с кадастровым номером 44:27:070109:568 и снятия с кадастрового учета земельных участков 44:27:070109:568 и 44:27:070109:569
4.	:ЗУ4	Образуется путем перераспределения земельного участка с кадастровым номером 44:27:070109:77 и земель, государственная собственность на которые не разграничена, при наличии согласия землепользователей, землевладельцев, арендаторов, залогодержателей исходного земельного участка. Местоположение границ и площадь исходного земельного участка предварительно подлежат уточнению
5.	:ЗУ5	Образуется из земель, государственная собственность на которые не разграничена. Предварительно необходимо снять с кадастрового учета земельные участки 44:27:070109:483 и 44:27:070109:484
6.	:ЗУ6	Образуется путем перераспределения земельного участка с кадастровым номером 44:27:070109:7 и земель, государственная собственность на которые не разграничена, при наличии согласия землепользователей, землевладельцев, арендаторов, залогодержателей исходного земельного участка
7.	:ЗУ7	Образуется из земель, государственная собственность на которые не разграничена.
8.	:ЗУ8	Образуется путем перераспределения земельного участка с кадастровым номером 44:27:070109:66 и земель, государственная собственность на которые не разграничена, при наличии согласия землепользователей, землевладельцев, арендаторов, залогодержателей исходного земельного участка
9.	:ЗУ9	Образуется путем перераспределения земельного участка с кадастровым номером 44:27:070109:67 и земель, государственная собственность на которые не разграничена, при наличии согласия землепользователей, землевладельцев, арендаторов, залогодержателей исходного земельного участка
10.	:ЗУ10	Образуется путем перераспределения земельного участка с кадастровым номером 44:27:070109:584 и земель, государственная собственность на которые не разграничена, при наличии согласия землепользователей, землевладельцев, арендаторов, залогодержателей исходного земельного участка
11.	:ЗУ11	Образуется путем перераспределения земельного участка с кадастровым номером 44:27:070109:612 и земель, государственная собственность на которые не разграничена, при наличии согласия землепользователей, землевладельцев, арендаторов, залогодержателей исходного земельного участка
12.	:ЗУ12	Образуется путем перераспределения земельного участка с кадастровым номером 44:27:070109:4521 и земель, государственная собственность на которые не разграничена, при наличии согласия землепользователей, землевладельцев, арендаторов, залогодержателей исходного земельного участка. Предварительно необходимо снять с кадастрового учета земельный участок 44:27:070109:4692
13.	:ЗУ13	Образуется путем перераспределения земельного участка с кадастровым номером 44:27:070109:3181 и земель, государственная собственность на которые не разграничена, при наличии согласия землепользователей, землевладельцев, арендаторов, залогодержателей исходного земельного участка
14.	:ЗУ14	Образуется путем перераспределения земельного участка с кадастровым номером 44:27:070109:18 и земель, государственная собственность на которые не разграничена, при наличии согласия землепользователей, землевладельцев, арендаторов, залогодержателей исходного земельного участка
15.	:ЗУ15	Образуется из земель, государственная собственность на которые не разграничена

16.	:ЗУ16	Образуется из земель, государственная собственность на которые не разграничена
17.	:ЗУ17	Образуется из земель, государственная собственность на которые не разграничена
18.	:ЗУ18	Образуется из земель, государственная собственность на которые не разграничена
19.	:ЗУ19	Образуется из земель, государственная собственность на которые не разграничена
20.	:ЗУ20	Образуется из земель, государственная собственность на которые не разграничена
21.	:ЗУ21	Образуется из земель, государственная собственность на которые не разграничена
22.	:ЗУ22	Образуется из земель, государственная собственность на которые не разграничена
23.	:ЗУ23	Образуется из земель, государственная собственность на которые не разграничена
24.	:ЗУ24	Образуется из земель, государственная собственность на которые не разграничена
25.	:ЗУ25	Образуется из земель, государственная собственность на которые не разграничена
26.	:ЗУ26	Образуется из земель, государственная собственность на которые не разграничена
27.	:ЗУ27	Образуется из земель, государственная собственность на которые не разграничена
28.	:ЗУ28	Образуется из земель, государственная собственность на которые не разграничена
29.	:ЗУ29	Образуется из земель, государственная собственность на которые не разграничена

1.7. ПЕРЕЧЕНЬ И СВЕДЕНИЯ О ПЛОЩАДИ ОБРАЗУЕМЫХ ЗЕМЕЛЬНЫХ УЧАСТКОВ, КОТОРЫЕ БУДУТ ОТНЕСЕНЫ К ТЕРРИТОРИЯМ ОБЩЕГО ПОЛЬЗОВАНИЯ ИЛИ ИМУЩЕСТВУ ОБЩЕГО ПОЛЬЗОВАНИЯ

Таблица 4

№ п/п	Обозначение земельного участка	Площадь, м ²	Адрес (местоположение) земельного участка
1	:ЗУ19	1728	Костромская область, город Кострома, проезд Угловой
2	:ЗУ20	218	Костромская область, город Кострома
3	:ЗУ21	1118	Костромская область, город Кострома
4	:ЗУ22	181	Костромская область, город Кострома
5	:ЗУ23	1605	Костромская область, город Кострома
6	:ЗУ24	1775	Костромская область, город Кострома
7	:ЗУ25	1642	Костромская область, город Кострома
8	:ЗУ26	697	Костромская область, город Кострома
9	:ЗУ27	931	Костромская область, город Кострома
10	:ЗУ28	1669	Костромская область, город Кострома, улица Труда
11	:ЗУ29	111	Костромская область, город Кострома

1.8. ВЕДОМОСТИ КООРДИНАТ ХАРАКТЕРНЫХ ТОЧЕК ГРАНИЦ ОБРАЗУЕМЫХ ЗЕМЕЛЬНЫХ УЧАСТКОВ

Условный номер земельного участка :3У1		
Площадь земельного участка 6208м ²		
Обозначение характерных точек границы	Координаты, м	
	Х	У
1	2	3
195	289090,03	1215885,29
н39	289085,11	1215890,73
154	289063,27	1215888,38
161	289058,98	1215887,99
231	289028,56	1215885,21
232	288967,01	1215879,59
163	288968,28	1215866,64
162	288969,83	1215850,73
187	289003,86	1215840,34
188	289015,97	1215844,21
189	289022,63	1215846,10
190	289024,69	1215846,69
191	289025,68	1215843,40
192	289027,60	1215840,32
н66	289030,42	1215834,77
н15	289068,96	1215824,91
н11	289066,42	1215842,58
н10	289124,55	1215847,70
195	289090,03	1215885,29
Условный номер земельного участка :3У2		
Площадь земельного участка 8213м ²		
Обозначение характерных точек границы	Координаты, м	
	Х	У
1	2	3
н39	289085,11	1215890,73
н67	289062,54	1215915,71
н68	289060,33	1215940,33
206	288991,13	1215931,27
207	288963,22	1215928,45
208	288917,62	1215924,38
227	288911,78	1215911,42
н31	288912,18	1215907,48
69	288912,38	1215905,57
68	288913,16	1215897,94
67	288913,79	1215891,98
н30	288914,39	1215886,20
н42	288918,71	1215886,71
н41	288919,92	1215875,18
169	288929,26	1215876,13
168	288930,11	1215862,24
167	288940,16	1215861,40
166	288945,12	1215861,08
165	288949,17	1215860,83
164	288948,96	1215865,25
163	288968,28	1215866,64
232	288967,01	1215879,59
231	289028,56	1215885,21

161	289058,98	1215887,99
154	289063,27	1215888,38
н39	289085,11	1215890,73
Условный номер земельного участка :3У3		
Площадь земельного участка 3156м ²		
Обозначение характерных точек границы	Координаты, м	
	Х	У
1	2	3
н30	288914,39	1215886,20
67	288913,79	1215891,98
68	288913,16	1215897,94
69	288912,38	1215905,57
н31	288912,18	1215907,48
н32	288876,57	1215905,33
н33	288862,14	1215921,51
н34	288824,36	1215920,14
н35	288853,29	1215856,21
н36	288886,72	1215872,70
н37	288886,02	1215882,78
н30	288914,39	1215886,20
Условный номер земельного участка :3У4		
Площадь земельного участка 3235м ²		
Обозначение характерных точек границы	Координаты, м	
	Х	У
1	2	3
н9	289152,27	1215817,30
н10	289124,55	1215847,70
н11	289066,42	1215842,58
н15	289068,96	1215824,91
н13	289080,63	1215799,68
н72	289084,87	1215795,66
н71	289090,83	1215790,04
н65	289109,04	1215773,72
н14	289117,17	1215776,12
20	289113,22	1215795,81
19	289114,83	1215796,05
120	289113,62	1215804,99
н17	289112,71	1215813,39
н9	289152,27	1215817,30
Условный номер земельного участка :3У5		
Площадь земельного участка 637м ²		
Обозначение характерных точек границы	Координаты, м	
	Х	У
1	2	3
1	289075,02	1215762,27
8	289068,78	1215778,07
43	289064,83	1215789,23
н18	289064,42	1215790,51
44	289047,39	1215783,65

45	289045,17	1215782,58
46	289045,37	1215782,18
н19	289044,73	1215781,96
н20	289054,37	1215755,06
1	289075,02	1215762,27
Условный номер земельного участка :3У6		
Площадь земельного участка 650м²		
Обозначение характерных точек границы	Координаты, м	
	Х	У
1	2	3
44	289047,39	1215783,65
н21	289037,68	1215809,42
н22	289015,51	1215802,14
47	289020,86	1215789,92
48	289022,36	1215785,19
49	289025,99	1215775,52
н19	289044,73	1215781,96
46	289045,37	1215782,18
45	289045,17	1215782,58
44	289047,39	1215783,65
Условный номер земельного участка :3У7		
Площадь земельного участка 590м²		
Обозначение характерных точек границы	Координаты, м	
	Х	У
1	2	3
49	289025,99	1215775,52
48	289022,36	1215785,19
47	289020,86	1215789,92
н22	289015,51	1215802,14
н23	288996,02	1215795,74
50	289000,41	1215784,82
51	289001,61	1215781,26
52	289003,59	1215776,57
53	289005,87	1215769,33
54	289025,50	1215775,35
49	289025,99	1215775,52
Условный номер земельного участка :3У8		
Площадь земельного участка 564м²		
Обозначение характерных точек границы	Координаты, м	
	Х	У
1	2	3
53	289005,87	1215769,33
52	289003,59	1215776,57
51	289001,61	1215781,26
50	289000,41	1215784,82
н23	288996,02	1215795,74
55	288977,54	1215789,69
56	288980,80	1215779,45
57	288982,83	1215774,51
58	288984,55	1215769,61
59	288986,82	1215762,97
60	288996,16	1215766,25
53	289005,87	1215769,33

Условный номер земельного участка :3У9		
Площадь земельного участка 629м²		
Обозначение характерных точек границы	Координаты, м	
	Х	У
1	2	3
59	288986,82	1215762,97
58	288984,55	1215769,61
57	288982,83	1215774,51
56	288980,80	1215779,45
55	288977,54	1215789,69
н24	288955,41	1215782,40
н25	288966,32	1215756,45
61	288966,40	1215756,47
59	288986,82	1215762,97
Условный номер земельного участка :3У10		
Площадь земельного участка 1339м²		
Обозначение характерных точек границы	Координаты, м	
	Х	У
1	2	3
н26	289070,23	1215955,65
62	289076,50	1215965,35
н27	289091,90	1215992,18
230	289074,09	1215991,78
229	289070,09	1215991,69
н28	289042,24	1215991,07
63	289042,96	1215984,78
64	289044,75	1215968,43
65	289045,89	1215958,14
66	289046,19	1215955,43
н29	289046,24	1215954,96
н26	289070,23	1215955,65
Условный номер земельного участка :3У11		
Площадь земельного участка 842м²		
Обозначение характерных точек границы	Координаты, м	
	Х	У
1	2	3
103	288983,33	1215833,03
н48	288999,90	1215838,93
н49	288969,22	1215847,78
н50	288950,35	1215853,11
н46	288945,08	1215839,84
99	288946,19	1215839,34
98	288945,76	1215838,14
97	288944,74	1215835,30
96	288951,00	1215829,93
95	288950,98	1215829,54
94	288950,63	1215822,48
104	288963,64	1215826,49
105	288975,89	1215830,57
103	288983,33	1215833,03
Условный номер земельного участка :3У12		
Площадь земельного участка 312м²		

Обозначение характерных точек границы	Координаты, м	
	X	Y
1	2	3
70	288915,13	1215865,08
71	288913,66	1215864,92
72	288909,23	1215864,44
73	288907,75	1215864,28
74	288908,06	1215860,93
75	288907,85	1215860,77
76	288904,07	1215857,62
77	288903,73	1215857,33
78	288903,35	1215855,86
79	288900,92	1215846,88
80	288905,28	1215838,37
81	288911,26	1215841,00
82	288911,94	1215841,31
83	288914,56	1215848,35
84	288917,08	1215847,77
н38	288917,57	1215847,66
н45	288919,63	1215855,24
70	288915,13	1215865,08
Условный номер земельного участка		:3У13
Площадь земельного участка		810м ²
Обозначение характерных точек границы	Координаты, м	
	X	Y
1	2	3
85	288922,70	1215830,88
86	288924,83	1215837,30
87	288928,10	1215836,80
н44	288932,00	1215851,82
н45	288919,63	1215855,24
н38	288917,57	1215847,66
84	288917,08	1215847,77
83	288914,56	1215848,35
82	288911,94	1215841,31
81	288911,26	1215841,00
80	288905,28	1215838,37
88	288896,88	1215834,67
89	288894,76	1215833,63
90	288894,41	1215833,22
91	288900,19	1215821,52
92	288906,01	1215807,92
93	288912,57	1215810,05
85	288922,70	1215830,88
Условный номер земельного участка		:3У14
Площадь земельного участка		719м ²
Обозначение характерных точек границы	Координаты, м	
	X	Y
1	2	3
125	289083,82	1215795,40
н18	289064,42	1215790,51
43	289064,83	1215789,23
8	289068,78	1215778,07
1	289075,02	1215762,27

н70	289099,16	1215770,37
н71	289090,83	1215790,04
н72	289084,87	1215795,66
125	289083,82	1215795,40
Условный номер земельного участка		:3У15
Площадь земельного участка		24м ²
Обозначение характерных точек границы	Координаты, м	
	X	Y
1	2	3
н52	289066,12	1215991,61
н51	289066,10	1215997,60
н53	289062,10	1215997,51
н54	289062,13	1215991,52
н52	289066,12	1215991,61
Условный номер земельного участка		:3У16
Площадь земельного участка		24м ²
Обозначение характерных точек границы	Координаты, м	
	X	Y
1	2	3
н57	289078,04	1215997,84
н58	289078,07	1215991,87
н55	289082,05	1215991,96
н56	289082,01	1215997,90
н57	289078,04	1215997,84
Условный номер земельного участка		:3У17
Площадь земельного участка		24м ²
Обозначение характерных точек границы	Координаты, м	
	X	Y
1	2	3
н58	289078,07	1215991,87
н57	289078,04	1215997,84
106	289074,06	1215997,78
230	289074,09	1215991,78
н58	289078,07	1215991,87
Условный номер земельного участка		:3У18
Площадь земельного участка		24м ²
Обозначение характерных точек границы	Координаты, м	
	X	Y
1	2	3
229	289070,09	1215991,69
3	289070,07	1215997,69
н51	289066,10	1215997,60
н52	289066,12	1215991,61
229	289070,09	1215991,69
Условный номер земельного участка		:3У19
Площадь земельного участка		1728м ²
Обозначение характерных	Координаты, м	
	X	Y

точек границы		
1	2	3
н65	289109,04	1215773,72
112	289035,78	1215748,59
113	288997,89	1215734,65
114	288986,62	1215730,96
115	288978,04	1215728,57
н24	288955,41	1215782,40
111	288949,95	1215780,51
116	288966,40	1215739,41
117	288986,32	1215693,29
н8	288995,12	1215691,65
н7	288983,28	1215719,25
н6	288985,46	1215722,50
118	289111,87	1215766,52
н65	289109,04	1215773,72
Условный номер земельного участка		:3У20
Площадь земельного участка		218м ²
Обозначение характерных точек границы	Координаты, м	
	X	Y
1	2	3
н5	289128,25	1215810,50
121	289156,29	1215812,89
н9	289152,27	1215817,30
н17	289112,71	1215813,39
120	289113,62	1215804,99
11	289121,51	1215806,04
10	289121,00	1215809,90
9	289122,56	1215810,03
8	289123,27	1215810,08
7	289124,65	1215810,19
6	289125,28	1215810,25
н5	289128,25	1215810,50
Условный номер земельного участка		:3У21
Площадь земельного участка		880м ²
Обозначение характерных точек границы	Координаты, м	
	X	Y
1	2	3
н15	289068,96	1215824,91
н66	289030,42	1215834,77
193	289032,01	1215831,63
н62	289035,78	1215820,28
н61	289039,26	1215809,94
н21	289037,68	1215809,42
1	289047,39	1215783,65
н18	289064,42	1215790,51
125	289083,82	1215795,40
н72	289084,87	1215795,66
н13	289080,63	1215799,68
н15	289068,96	1215824,91
122	289073,78	1215799,74
40	289068,91	1215824,74
194	289041,73	1215816,40
123	289049,63	1215796,66

122	289073,78	1215799,74
Условный номер земельного участка		:3У22
Площадь земельного участка		181м ²
Обозначение характерных точек границы	Координаты, м	
	X	Y
1	2	3
3	289165,61	1215708,99
2	289165,01	1215716,63
119	289150,77	1215715,11
5	289140,96	1215714,09
4	289141,99	1215706,71
3	289165,61	1215708,99
Условный номер земельного участка		:3У23
Площадь земельного участка		1605м ²
Обозначение характерных точек границы	Координаты, м	
	X	Y
1	2	3
30	289129,68	1215705,39
29	289128,51	1215715,68
28	289128,23	1215718,45
27	289125,56	1215732,38
26	289125,39	1215733,27
25	289121,44	1215754,97
24	289121,15	1215756,38
23	289120,30	1215760,60
22	289118,68	1215768,62
21	289118,28	1215770,61
н14	289117,17	1215776,12
н65	289109,04	1215773,72
118	289111,87	1215766,52
127	289115,67	1215763,28
128	289117,30	1215754,97
129	289118,51	1215750,15
130	289118,94	1215746,77
131	289121,34	1215728,16
132	289121,51	1215726,75
133	289087,80	1215717,05
32	289013,63	1215694,55
30	289129,68	1215705,39
Условный номер земельного участка		:3У24
Площадь земельного участка		1775м ²
Обозначение характерных точек границы	Координаты, м	
	X	Y
1	2	3
162	288969,83	1215850,73
163	288968,28	1215866,64
164	288948,96	1215865,25
165	288949,17	1215860,83
166	288945,12	1215861,08
108	288944,93	1215857,92
109	288939,98	1215858,24
167	288940,16	1215861,40
168	288930,11	1215862,24

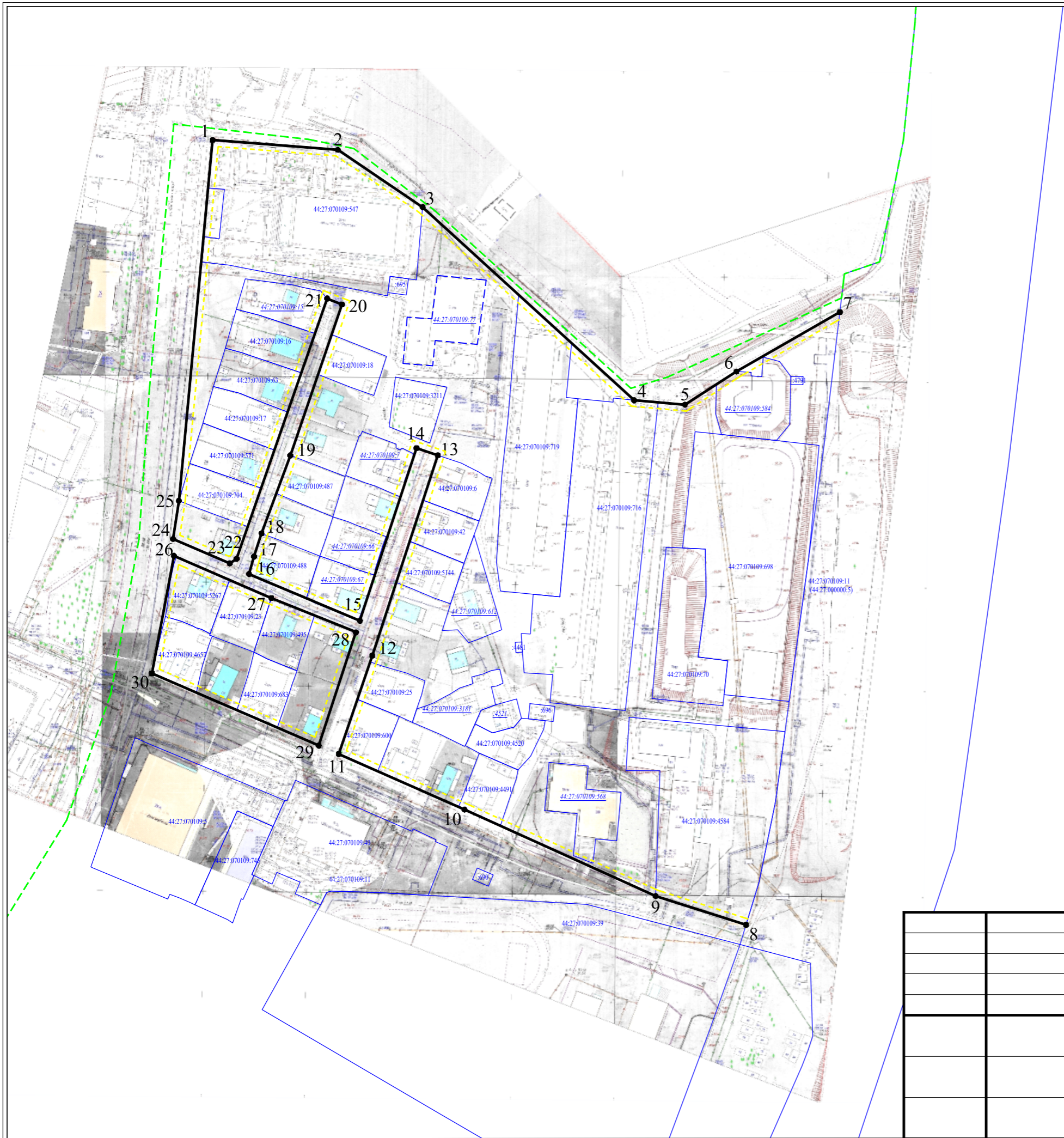
169	288929,26	1215876,13
н41	288919,92	1215875,18
н42	288918,71	1215886,71
н30	288914,39	1215886,20
н37	288886,02	1215882,78
н36	288886,72	1215872,70
н35	288853,29	1215856,21
172	288856,06	1215850,81
173	288856,46	1215850,94
174	288862,17	1215852,86
175	288878,92	1215858,50
176	288882,93	1215859,27
177	288887,31	1215863,26
178	288889,70	1215865,44
179	288893,46	1215867,25
180	288897,13	1215869,04
181	288901,71	1215871,26
182	288902,37	1215871,59
183	288902,67	1215871,73
184	288906,87	1215872,48
185	288906,45	1215876,37
186	288913,82	1215877,17
70	288915,13	1215865,08
н45	288919,63	1215855,24
н44	288932,00	1215851,82
100	288929,57	1215842,46
н46	288945,08	1215839,84
н50	288950,35	1215853,11
н49	288969,22	1215847,78
н48	288999,90	1215838,93
187	289003,86	1215840,34
162	288969,83	1215850,73
Условный номер земельного участка :3У25		
Площадь земельного участка 1642м²		
Обозначение характерных точек границы	Координаты, м	
	Х	У
	1	3
н31	288912,18	1215907,48
227	288911,78	1215911,42
208	288917,62	1215924,38
209	288914,11	1215958,82
210	288919,49	1215959,37
211	288919,37	1215960,47
212	288918,71	1215966,92
213	288917,26	1215980,85
214	288917,24	1215981,08
215	288916,21	1215990,98
216	288901,55	1215988,98
217	288903,55	1215967,42
218	288904,52	1215957,06
219	288904,89	1215953,09
220	288905,00	1215951,89
221	288908,57	1215913,30
222	288886,86	1215912,01
223	288882,57	1215911,73
224	288882,57	1215913,96
225	288882,52	1215928,22
226	288821,66	1215926,10
н34	288824,36	1215920,14

н33	288862,14	1215921,51
н32	288876,57	1215905,33
н31	288912,18	1215907,48
Условный номер земельного участка :3У26		
Площадь земельного участка 697м²		
Обозначение характерных точек границы	Координаты, м	
	Х	У
	1	3
н68	289060,33	1215940,33
н26	289070,23	1215955,65
н29	289046,24	1215954,96
200	289046,76	1215950,13
201	289047,23	1215945,28
202	289041,74	1215944,70
203	289016,00	1215941,91
204	288992,62	1215939,40
205	288990,74	1215939,20
206	288991,13	1215931,27
н68	289060,33	1215940,33
Условный номер земельного участка :3У27		
Площадь земельного участка 931м²		
Обозначение характерных точек границы	Координаты, м	
	Х	У
	1	3
н27	289091,90	1215992,18
н69	289105,35	1216015,61
228	289040,58	1216005,52
н28	289042,24	1215991,07
н54	289062,13	1215991,52
н53	289062,10	1215997,51
н51	289066,10	1215997,60
3	289070,07	1215997,69
106	289074,06	1215997,78
н57	289078,04	1215997,84
н56	289082,01	1215997,90
н55	289082,05	1215991,96
н27	289091,90	1215992,18
Условный номер земельного участка :3У28		
Площадь земельного участка 1669м²		
Обозначение характерных точек границы	Координаты, м	
	Х	У
	1	3
н61	289039,26	1215809,94
н62	289035,78	1215820,28
н63	288938,43	1215788,47
110	288890,64	1215772,16
н64	288894,80	1215762,45
111	288949,95	1215780,51
н24	288955,41	1215782,40
н61	289039,26	1215809,94
Условный номер земельного участка :3У29		
Площадь земельного участка 111м²		

Обозначение характерных точек границы	Координаты, м	
	X	Y
1	2	3
n70	289099,16	1215770,37
n65	289109,04	1215773,72
n71	289090,83	1215790,04
n70	289099,16	1215770,37

1.9. ПЕРЕЧЕНЬ КООРДИНАТ ХАРАКТЕРНЫХ ТОЧЕК ГРАНИЦ ТЕРРИТОРИИ

Координаты, м	
X	Y
289188,98	1215710,86
289184,18	1215771,81
289156,29	1215812,89
289062,54	1215915,71
289060,33	1215940,33
289076,50	1215965,35
289105,35	1216015,61
288807,69	1215970,04
288821,66	1215926,10
288863,68	1215833,25
288890,64	1215772,16
288894,80	1215762,45
288929,83	1215681,40
288986,90	1215692,13
288995,12	1215691,65
289013,63	1215694,55



Обозначение характерных точек красных линий	Координаты, м	
	X	Y
1	289188,98	1215710,86
2	289184,18	1215771,81
3	289156,29	1215812,89
4	289062,54	1215915,71
5	289060,33	1215940,33
6	289076,50	1215965,35
7	289105,35	1216015,61
8	288807,69	1215970,04
9	288821,66	1215926,10
10	288863,68	1215833,25
11	288890,64	1215772,16
12	288938,43	1215788,47
13	289035,78	1215820,28
14	289039,26	1215809,94
15	288955,41	1215782,40
16	288978,04	1215728,57
17	288986,62	1215730,96
18	288997,89	1215734,65
19	289035,78	1215748,59
20	289109,04	1215773,72
21	289111,87	1215766,52
22	288985,46	1215722,50
23	288983,28	1215719,25
24	288995,12	1215691,65
25	289013,63	1215694,55

Обозначение характерных точек красных линий	Координаты, м	
	X	Y
26	288986,90	1215692,13
27	288966,40	1215739,41
28	288949,95	1215780,51
29	288894,80	1215762,45
30	288929,83	1215681,40

Условные обозначения

- граница кадастрового квартала
- граница земельных участков по сведениям ЕГРН
- 44:27:070109:10 кадастровый номер земельного участка
- 44:27:070109:10 кадастровый номер преобразуемого земельного участка
- устанавливаемые красные линии
- 1 характерная точка красной линии
- линии отступа от красных линий в целях
- определения мест допустимого размещения зданий

Примечание:

1. Отступ от красной линии в целях определения мест допустимого размещения зданий, строений, сооружений составляет 3 метра.

				ДОКУМЕНТАЦИЯ ПО ПЛАНИРОВКЕ ТЕРРИТОРИИ, ОГРАНИЧЕННОЙ УЛИЦАМИ "СЕВЕРНОЙ ПРАВДЫ", ВОЛЖСКОЙ, ПОЛОСКОЙ ОТВОДА ЖЕЛЕЗНОЙ ДОРОГИ, ПРОЕЗДОМ ЧЕРНОРЕЧЕНСКИМ
				Проект межевания территории
			Чертеж красных линий и линий отступа от красных линий в целях определения мест допустимого размещения зданий, строений, сооружений	Стадия П
				Лист 18
				Листов 19
				Основная часть
				Масштаб 1:2000



Условные обозначения:

- граница кадастрового квартала
- граница земельных участков по сведениям ЕГРН
- 44:27:070109:10 кадастровый номер земельного участка
- 44:27:020332:11 кадастровый номер исходного земельного участка, прекращающего свое существование в результате преобразования (раздел, перераспределение, объединение)
- устанавливаемые красные линии (границы элемента планировочной структуры)
- - - линии отступа от красных линий в целях определения мест допустимого размещения зданий

- 1 характеристическая точка границы земельного участка
- :ЗУ1 обозначение образуемых земельных участков
- образуемые земельные участки
- образуемые земельные участки общего пользования
- земельные участки, границы которых не установлены в соответствии с действующим законодательством
- учтенные земельные участки, оставшиеся без изменений

часть земельного участка для обеспечения доступом к землям общего пользования

					ДОКУМЕНТАЦИЯ ПО ПЛАНИРОВКЕ ТЕРРИТОРИИ, ОГРАНИЧЕННОЙ УЛИЦАМИ "СЕВЕРНОЙ ПРАВДЫ", ВОЛЖСКОЙ, ПОЛОСКОЙ ОТВОДА ЖЕЛЕЗНОЙ ДОРОГИ, ПРОЕЗДОМ ЧЕРНОРЕЧЕНСКИМ						
					Проект межевания территории						
					Чертеж межевания территории						
				Основная часть	<table border="1" style="font-size: small;"> <tr> <th>Стадия</th> <th>Лист</th> <th>Листов</th> </tr> <tr> <td style="text-align: center;">П</td> <td style="text-align: center;">19</td> <td style="text-align: center;">19</td> </tr> </table>	Стадия	Лист	Листов	П	19	19
Стадия	Лист	Листов									
П	19	19									
					Масштаб 1:1000						