



## ГЛАВА ГОРОДА КОСТРОМЫ

# ПОСТАНОВЛЕНИЕ

4 февраля 2021 года

№ 13

### **О назначении общественных обсуждений по проекту межевания территории, ограниченной улицами Линейной, Боровой, Сплавщиков, Славянской**

Рассмотрев обращение главы Администрации города Костромы от 3 февраля 2021 года № 24исх-333/21 "О назначении общественных обсуждений", в целях соблюдения права человека на благоприятные условия жизнедеятельности, прав и законных интересов правообладателей земельных участков и объектов капитального строительства, в соответствии со статьями 5<sup>1</sup> и 46 Градостроительного кодекса Российской Федерации, Федеральным законом от 6 октября 2003 года № 131-ФЗ "Об общих принципах организации местного самоуправления в Российской Федерации", Порядком организации и проведения публичных слушаний, общественных обсуждений по проектам муниципальных правовых актов города Костромы в сфере градостроительной деятельности, Правилами землепользования и застройки города Костромы, руководствуясь статьями 20, 37 и 56 Устава города Костромы,

#### **ПОСТАНОВЛЯЮ :**

1. Назначить общественные обсуждения по проекту межевания территории, ограниченной улицами Линейной, Боровой, Сплавщиков, Славянской (приложение 1).

2. Определить организатором общественных обсуждений по проекту межевания территории, ограниченной улицами Линейной, Боровой, Сплавщиков, Славянской, - Комиссию по рассмотрению документации по планировке территории города Костромы.

3. Провести сбор предложений и замечаний по проекту межевания территории, ограниченной улицами Линейной, Боровой, Сплавщиков, Славянской, в срок до 24 февраля 2021 года.

4. Утвердить прилагаемые:

1) границы территории, в пределах которых проводятся общественные обсуждения по проекту межевания территории, ограниченной улицами Линейной, Боровой, Сплавщиков, Славянской (приложение 2);

2) оповещение о начале общественных обсуждений (приложение 3).

5. Опубликовать 5 февраля 2021 года в порядке, установленном для официального опубликования муниципальных правовых актов города Костромы, иной официальной информации, и разместить на официальном сайте Думы города Костромы в информационно-телекоммуникационной сети "Интернет":

1) настоящее постановление;

2) проект постановления Администрации города Костромы "Об утверждении документации по планировке территории, ограниченной улицами Линейной, Боровой, Сплавщиков, Славянской".

6. С 15 февраля 2021 года разместить на официальном сайте Администрации города Костромы в информационно-телекоммуникационной сети "Интернет":

1) проект постановления Администрации города Костромы "Об утверждении документации по планировке территории, ограниченной улицами Линейной, Боровой, Сплавщиков, Славянской";

2) проект межевания территории, ограниченной улицами Линейной, Боровой, Сплавщиков, Славянской.

7. Не позднее 15 февраля 2021 года разместить и до 24 февраля 2021 года распространять оповещение о начале общественных обсуждений на информационных стендах, находящихся в муниципальной собственности.

8. Настоящее постановление вступает в силу со дня его подписания и подлежит официальному опубликованию.

Глава города Костромы

Ю. В. Журин

Копия верна:  
Начальник общего отдела  
аппарата Думы города Костромы



С. В. Жарова



Муниципальное казенное учреждение города Костромы «Центр градостроительства»  
пл. Конституции, 2, г. Кострома, 156005 Тел. (4942) 22-27-77  
E-mail: cg@gradkostroma.ru

ПРОЕКТ МЕЖЕВАНИЯ ТЕРРИТОРИИ, ОГРАНИЧЕННОЙ УЛИЦАМИ  
ЛИНЕЙНОЙ, БОРОВОЙ, СПЛАВЩИКОВ, СЛАВЯНСКОЙ

Основная часть

Заказчик: Управление имущественных и земельных отношений Администрации города  
Костромы

Директор

А.В.Храмов

Начальник отдела кадастровых работ

Е.Н.Миличенко

Утверждена  
постановлением  
Администрации города Костромы  
от \_\_\_\_\_ № \_\_\_\_\_

ДОКУМЕНТАЦИЯ ПО ПЛАНИРОВКЕ ТЕРРИТОРИИ, ОГРАНИЧЕННОЙ  
УЛИЦАМИ ЛИНЕЙНОЙ, БОРОВОЙ, СПЛАВЩИКОВ, СЛАВЯНСКОЙ

ПРОЕКТ МЕЖЕВАНИЯ ТЕРРИТОРИИ

Основная часть



**Содержание**

1.1.	Описание положения планируемой территории в планировочной структуре городского округа город Кострома
1.2.	Обеспечение сохранности объектов культурного наследия при ведении градостроительной деятельности или иных целей, не связанных со строительством в границах рассматриваемой территории
1.3.	Нормативная база для проектирования
1.4.	Проектные решения
1.5.	Перечень и сведения о площади образуемых земельных участков и возможные способы их образования
1.6.	Перечень и сведения о площади образуемых земельных участков, которые будут отнесены к территориям общего пользования или имуществу общего пользования и возможные способы их образования
1.7.	Ведомость координат характерных точек границ образуемых земельных участков
1.8.	Перечень координат характерных точек границ территории
1.9.	Чертеж межевания территории

## **1.1. ОПИСАНИЕ ПОЛОЖЕНИЯ ПЛАНИРУЕМОЙ ТЕРРИТОРИИ В ПЛАНИРОВОЧНОЙ СТРУКТУРЕ ГОРОДСКОГО ОКРУГА ГОРОД КОСТРОМА**

В соответствии со статьей 43 Градостроительного кодекса Российской Федерации подготовка проекта межевания территории осуществляется применительно к территории, расположенной в границах одного или нескольких смежных элементов планировочной структуры, границах определенной правилами землепользования и застройки территориальной зоны и (или) границах установленной схемой территориального планирования муниципального района, генеральным планом поселения, городского округа функциональной зоны.

Территория разработки проекта межевания расположена на землях населенных пунктов города Костромы, в границах кадастрового квартала 44:27:020324.

Территория ограничена с северной части улицей Линейной, с восточной – улицей Боровой, с южной – улицей Сплавщиков, с западной – улицей Славянской.

Проект межевания охватывает территорию 2,8 га.

В соответствии с Генеральным планом города Костромы проектируемая территория расположена в функциональной зоне малоэтажной индивидуальной жилой застройки, среднеэтажной жилой застройки и в зоне городских лесов.

В соответствии со схемой границ зон с особыми условиями использования территорий (Приложение 2 к Правилам землепользования и застройки города Костромы) разрабатываемая территория расположена в границах зон с особыми условиями использования территорий – в зоне подтопления и территории с глубиной залегания грунтовых вод до 2-х метров

При подготовке проекта межевания территории использовались материалы и результаты инженерных изысканий данной территории, выполненных в период с 2015 года по 2020 год.

Исходной планово-картографической основой для разработки проекта межевания явились материалы топографической съемки в масштабе 1:500.

## **1.2. ОБЕСПЕЧЕНИЕ СОХРАННОСТИ ОБЪЕКТОВ КУЛЬТУРНОГО НАСЛЕДИЯ ПРИ ВЕДЕНИИ ГРАДОСТРОИТЕЛЬНОЙ ДЕЯТЕЛЬНОСТИ ИЛИ ИНЫХ ЦЕЛЕЙ, НЕ СВЯЗАННЫХ СО СТРОИТЕЛЬСТВОМ В ГРАНИЦАХ РАССМАТРИВАЕМОЙ ТЕРРИТОРИИ**

Проектируемая территория располагается на территории исторического поселения федерального значения «Историческое поселение город Кострома» (Приказ Министерства культуры Российской Федерации от 29 июля 2010 года № 418, Министерства регионального развития Российской Федерации от 29 июля 2010 года № 339 «Об утверждении перечня исторических поселений»).

Территория расположена вне зон охраны памятников истории и культуры согласно постановлению главы Администрации Костромской области от 19 декабря 1997 года № 837 «Об утверждении зон охраны исторической части города Костромы».

В границах территории отсутствуют объекты культурного наследия (в том числе археологического), включенные в Единый государственный реестр объектов культурного наследия (памятников истории и культуры) народов Российской Федерации, выявленные объекты культурного наследия и объекты, составляющие предмет охраны исторического поселения города Костромы.

На проектируемую территорию не распространяются защитные зоны объектов культурного наследия в соответствии со статьей 34.1 Федерального закона от 25 июня

2002 года № 73-ФЗ «Об объектах культурного наследия (памятников истории и культуры) народов Российской Федерации».

В соответствии со статьей 36 Федерального закона от 25 июня 2002 года № 73-ФЗ «Об объектах культурного наследия (памятниках истории и культуры) народов Российской Федерации» земляные, строительные, хозяйственные и иные работы должны быть приостановлены исполнителем работ в случае обнаружения объекта, обладающего признаками объекта культурного наследия. Исполнитель работ в течение трех рабочих дней со дня их обнаружения обязан направить заявление в письменной форме об указанных объектах в инспекцию по охране объектов культурного наследия Костромской области.

### **1.3. НОРМАТИВНАЯ БАЗА ДЛЯ ПРОЕКТИРОВАНИЯ**

1. Земельный кодекс Российской Федерации;
2. Градостроительный кодекс Российской Федерации;
3. Федеральный закон от 25 июня 2002 года № 73-ФЗ «Об объектах культурного наследия (памятниках истории и культуры) народов Российской Федерации»;
4. Федеральный закон от 24 июля 2007 года № 221-ФЗ «О кадастровой деятельности»;
5. Федеральный закон от 13 июля 2015 года № 218-ФЗ «О государственной регистрации недвижимости»;
6. Приказ Министерства культуры Российской Федерации от 29 июля 2010 года № 418, Министерства регионального развития Российской Федерации от 29 июля 2010 года № 339 «Об утверждении перечня исторических поселений»;
7. Приказ Министерства экономического развития Российской Федерации от 8 декабря 2015 года № 921 «Об утверждении формы и состава сведений межевого плана, требований к его подготовке»;
8. Приказ Министерства строительства и жилищно-коммунального хозяйства Российской Федерации от 7 марта 2019 года № 153/пр «Об утверждении методических рекомендаций по проведению работ по формированию земельных участков, на которых расположены многоквартирные дома»;
9. Закон Костромской области от 27 февраля 2019 года № 517-6-ЗКО «О порядке подготовки и утверждения документации по планировке территории в Костромской области»;
10. Постановление Администрации Костромской области от 1 октября 2010 года № 344-а «Об утверждении региональных нормативов градостроительного проектирования Костромской области»;
11. Решение Думы города Костромы от 18 декабря 2008 года № 212 «Об утверждении Генерального плана города Костромы»;
12. Решение Думы города Костромы от 16 декабря 2010 № 62 «Об утверждении Правил землепользования и застройки города Костромы»;
13. Решение Думы города Костромы от 26 марта 2015 года № 52 «Об утверждении Местных нормативов градостроительного проектирования города Костромы»;
14. Постановление Администрации города Костромы от 6 ноября 2019 года № 2143 «О подготовке документации по планировке территории, ограниченной улицами Линейной, Боровой, Сплавщиков, Славянской».

#### 1.4. ПРОЕКТНЫЕ РЕШЕНИЯ

Цели выполнения проекта межевания территории:

- установление границ земельных участков, в том числе, на которых расположены многоквартирные жилые дома с элементами озеленения и благоустройства и иными предназначенными для обслуживания, эксплуатации и благоустройства жилых домов объектами;
- установление границ территорий общего пользования.

Проектом межевания территории предлагается изменение красных линий, установленных Проектом детальной планировки Ленинского района, утвержденным Решением исполнительного комитета Костромского городского совета народных депутатов от 25 июля 1991 года № 634.

Линии отступа от красной линии в целях определения мест допустимого размещения зданий, строений, сооружений составляет 3 метра.

В результате разработки проекта межевания, на территории планируется образование 10 земельных участков, из них 4 земельных участков являются территориями общего пользования.

Образование земельных участков путем перераспределения осуществляется с целью устранения вклинивания, вкрапливания, изломанности границ, чересполосицы.

Площади земельных участков, определяемые при проведении кадастровых работ, могут отличаться от площади земельных участков, указанных в проекте межевания территории, не более чем на десять процентов.

В соответствии с пунктом 3 части 5 статьи 43 Градостроительного кодекса Российской Федерации текстовая часть проекта межевания территории включает в себя вид разрешенного использования образуемых земельных участков в соответствии с проектом планировки территории. Проект планировки территории в границах образуемых в соответствии с настоящим проектом межевания территории земельных участков отсутствует.

Проект межевания территории выполнен в системе координат МСК-44, введенной в действие с 27 апреля 2014 года приказом Управления Росреестра по Костромской области № П/56 от 11 марта 2014 года.

#### 1.5. ПЕРЕЧЕНЬ И СВЕДЕНИЯ О ПЛОЩАДИ ОБРАЗУЕМЫХ ЗЕМЕЛЬНЫХ УЧАСТКОВ И ВОЗМОЖНЫЕ СПОСОБЫ ИХ ОБРАЗОВАНИЯ

Сведения об образуемых земельных участках (кроме земель, отнесённых к территориям общего пользования) представлены в таблице 1.

Таблица 1.

№п /п	Обозначение земельного участка	Площадь, м <sup>2</sup>	Адрес (местоположение) земельного участка	Возможные способы образования земельных участков
1	2	3	4	5
1.	:3У1	720	Костромская область, город Кострома, улица Славянская, 64	Образуется путем объединения земельных участков с кадастровыми номерами 44:27:020324:9 и 44:27:020324:12, при условии согласия правообладателей этих земельных участков. Предварительно необходимо уточнить местоположение границ и площади исходных земельных участков.

2.	:ЗУ2	680	Костромская область, город Кострома, улица Славянская, 66	Образуется путем объединения земельных участков с кадастровыми номерами 44:27:020324:13, 44:27:020324:14 и 44:27:020324:15, при условии согласия их правообладателей. Предварительно необходимо уточнить местоположение границ и площади земельных участков с кадастровыми номерами 44:27:020324:13 и 44:27:020324:14. Или образуется из земель, государственная собственность на которые не разграничена при условии исключения сведений о земельных участках с кадастровыми номерами 44:27:020324:13, 44:27:020324:14 и 44:27:020324:15 из сведений ЕГРН.
3.	:ЗУ3	1166	Костромская область, город Кострома, улица Славянская, 74	Образуется из земель, государственная собственность на которые не разграничена
4.	:ЗУ4	959	Костромская область, город Кострома, улица Славянская, 82	Образуется путем перераспределения земельного участка с кадастровым номером 44:27:020324:5 и земель, государственная собственность на которые не разграничена
5.	:ЗУ5	924	Костромская область, город Кострома, улица Славянская, 86	Образуется путем перераспределения земельного участка с кадастровым номером 44:27:020324:36 и земель, государственная собственность на которые не разграничена
6.	:ЗУ6	1022	Костромская область, город Кострома, улица Славянская, 84	Образуется путем перераспределения земельного участка с кадастровым номером 44:27:020324:35 и земель, государственная собственность на которые не разграничена

Сведения об объектах капитального строительства, расположенных на образуемых земельных участках, (кроме земель, отнесённых к территориям общего пользования) представлены в таблице 2.

Таблица 2.

№ п/п	Обозначение земельного участка	Адрес (местоположение) объекта капитального строительства	Наименование/назначение объекта капитального строительства, расположенного на земельном участке	Кадастровый номер ОКС (при наличии)
1.	:ЗУ1	Костромская область, город Кострома, улица Славянская, 64	жилой дом	44:27:020324:41
2.	:ЗУ2	Костромская область, город Кострома, улица Славянская, 66	жилой дом	44:27:020324:49

3.	:ЗУ3	Костромская область, город Кострома, улица Славянская, 74	многоквартирный дом	44:27:020324:357
4.	:ЗУ4	Костромская область, город Кострома, улица Славянская, 82	жилой дом	44:27:020324:39
5.	:ЗУ5	Костромская область, город Кострома, улица Славянская, 86	жилой дом	44:27:020324:225
6.	:ЗУ6	Костромская область, город Кострома, улица Славянская, 84	жилой дом	44:27:020324:156

### 1.6. ПЕРЕЧЕНЬ И СВЕДЕНИЯ О ПЛОЩАДИ ОБРАЗУЕМЫХ ЗЕМЕЛЬНЫХ УЧАСТКОВ, КОТОРЫЕ БУДУТ ОТНЕСЕНЫ К ТЕРРИТОРИЯМ ОБЩЕГО ПОЛЬЗОВАНИЯ ИЛИ ИМУЩЕСТВУ ОБЩЕГО ПОЛЬЗОВАНИЯ И ВОЗМОЖНЫЕ СПОСОБЫ ИХ ОБРАЗОВАНИЯ

Таблица 3.

№ п/п	Обозначение земельного участка	Площадь, м <sup>2</sup>	Адрес (местоположение) земельного участка	Возможные способы образования земельных участков
1	:ЗУ7	3649	Костромская область, город Кострома	Образуются из земель, государственная собственность на которые не разграничена
2	:ЗУ8	841		
3	:ЗУ9	259		
4	:ЗУ10	2266		

### 1.7. ВЕДОМОСТИ КООРДИНАТ ХАРАКТЕРНЫХ ТОЧЕК ГРАНИЦ ОБРАЗУЕМЫХ ЗЕМЕЛЬНЫХ УЧАСТКОВ

Условный номер земельного участка :ЗУ1		
Площадь земельного участка 720м <sup>2</sup>		
Обозначение характерных точек границы	Координаты, м	
	X	Y
1	2	3
1	294743,56	1212563,59
2	294743,81	1212569,21
3	294746,20	1212584,17
4	294747,50	1212597,02
n1	294747,52	1212597,46
n2	294736,10	1212597,75
n3	294736,19	1212599,08
n4	294726,25	1212599,92
n5	294722,77	1212565,61
1	294743,56	1212563,59
Условный номер земельного участка :ЗУ2		
Площадь земельного участка 680м <sup>2</sup>		
Обозначение характерных точек границы	Координаты, м	
	X	Y

1	2	3
5	294763,92	1212562,42
6	294766,40	1212590,14
7	294766,57	1212596,27
n6	294766,58	1212596,61
n1	294747,52	1212597,46
3	294746,20	1212584,17
2	294743,81	1212569,21
1	294743,56	1212563,59
5	294763,92	1212562,42
Условный номер земельного участка :ЗУ3		
Площадь земельного участка 1166м <sup>2</sup>		
Обозначение характерных точек границы	Координаты, м	
	X	Y
1	2	3
8	294867,03	1212555,59
9	294867,00	1212556,62
10	294866,96	1212558,14
11	294869,32	1212582,71
12	294869,96	1212588,66
13	294870,23	1212591,09
n7	294861,17	1212591,09
n8	294861,17	1212589,81

n9	294835,52	1212590,75
n10	294835,56	1212587,41
n11	294833,60	1212570,20
n12	294832,72	1212557,53
8	294867,03	1212555,59
<b>Условный номер земельного участка</b> :3У4		
<b>Площадь земельного участка</b> <u>959м<sup>2</sup></u>		
<b>Обозначение характерных точек границы</b>	<b>Координаты, м</b>	
	<b>X</b>	<b>Y</b>
<b>1</b>	<b>2</b>	<b>3</b>
n13	294966,77	1212547,37
14	294967,03	1212594,50
15	294948,67	1212594,71
16	294947,56	1212586,16
17	294945,22	1212567,27
18	294944,22	1212550,00
n13	294966,77	1212547,37
<b>Условный номер земельного участка</b> :3У5		
<b>Площадь земельного участка</b> <u>924м<sup>2</sup></u>		
<b>Обозначение характерных точек границы</b>	<b>Координаты, м</b>	
	<b>X</b>	<b>Y</b>
<b>1</b>	<b>2</b>	<b>3</b>
19	295024,35	1212540,63
20	295028,54	1212576,34
21	295003,12	1212579,45
22	294999,98	1212553,09
n14	294998,85	1212543,62
19	295024,35	1212540,63
<b>Условный номер земельного участка</b> :3У6		
<b>Площадь земельного участка</b> <u>1022м<sup>2</sup></u>		
<b>Обозначение характерных точек границы</b>	<b>Координаты, м</b>	
	<b>X</b>	<b>Y</b>
<b>1</b>	<b>2</b>	<b>3</b>
n14	294998,85	1212543,62
22	294999,98	1212553,09
21	295003,12	1212579,45
23	294976,76	1212582,41
n15	294973,00	1212582,83
24	294972,58	1212546,69
n14	294998,85	1212543,62
<b>Условный номер земельного участка</b> :3У7		
<b>Площадь земельного участка</b> <u>3649м<sup>2</sup></u>		
<b>Обозначение характерных точек границы</b>	<b>Координаты, м</b>	
	<b>X</b>	<b>Y</b>
<b>1</b>	<b>2</b>	<b>3</b>
20	295028,54	1212576,34
25	295022,89	1212648,68
n16	294972,17	1212648,36
n17	294972,79	1212599,55
n15	294973,00	1212582,83
23	294976,76	1212582,41
21	295003,12	1212579,45
20	295028,54	1212576,34
<b>Условный номер земельного участка</b> :3У8		
<b>Площадь земельного участка</b> <u>841м<sup>2</sup></u>		
<b>Обозначение характерных точек границы</b>	<b>Координаты, м</b>	
	<b>X</b>	<b>Y</b>
<b>1</b>	<b>2</b>	<b>3</b>
24	294972,58	1212546,69
n15	294973,00	1212582,83
n17	294972,79	1212599,55
n16	294972,17	1212648,36
n18	294965,20	1212648,32
n19	294965,78	1212605,33
n20	294948,84	1212605,26
26	294948,56	1212602,15
27	294948,24	1212598,69
15	294948,67	1212594,71
14	294967,03	1212594,50
n13	294966,77	1212547,37
24	294972,58	1212546,69
<b>Условный номер земельного участка</b> :3У9		
<b>Площадь земельного участка</b> <u>259м<sup>2</sup></u>		
<b>Обозначение характерных точек границы</b>	<b>Координаты, м</b>	
	<b>X</b>	<b>Y</b>
<b>1</b>	<b>2</b>	<b>3</b>
28	294942,62	1212643,30
n21	294942,55	1212648,18
29	294886,67	1212647,84
30	294886,68	1212646,37
31	294886,78	1212644,95
32	294886,87	1212643,45
33	294888,67	1212643,45
34	294894,63	1212643,43
35	294904,62	1212643,41
36	294907,70	1212643,39
37	294909,71	1212643,38
38	294913,04	1212643,38
39	294917,44	1212643,37
40	294919,06	1212643,36
41	294921,44	1212643,36
42	294935,33	1212643,31
28	294942,62	1212643,30
<b>Условный номер земельного участка</b> :3У10		
<b>Площадь земельного участка</b> <u>2266м<sup>2</sup></u>		
<b>Обозначение характерных точек границы</b>	<b>Координаты, м</b>	
	<b>X</b>	<b>Y</b>
<b>1</b>	<b>2</b>	<b>3</b>

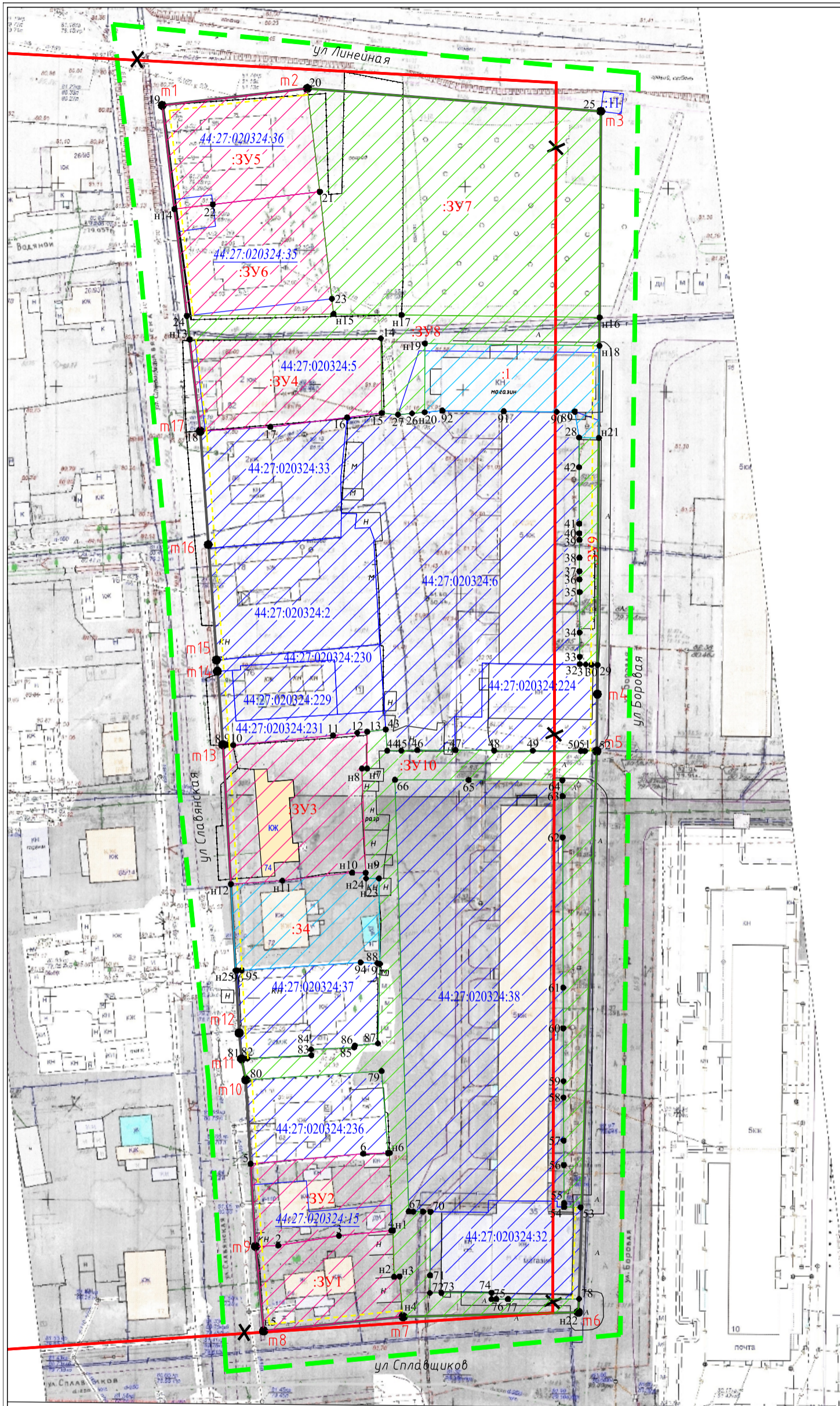
13	294870,23	1212591,09
43	294870,79	1212595,67
44	294865,56	1212596,03
45	294865,58	1212599,51
46	294865,69	1212603,47
47	294865,69	1212612,84
48	294865,63	1212622,36
49	294865,57	1212631,92
50	294865,50	1212643,74
51	294865,49	1212644,69
52	294865,47	1212647,67
53	294753,20	1212643,69
54	294753,28	1212639,57
55	294754,20	1212639,57
56	294763,63	1212639,55
57	294769,63	1212639,52
58	294780,23	1212639,48
59	294784,25	1212639,47
60	294797,27	1212639,42
61	294807,27	1212639,41
62	294844,24	1212639,25
63	294854,37	1212639,21
64	294858,32	1212639,19
65	294858,35	1212616,13
66	294858,38	1212597,93
67	294752,17	1212601,34
68	294752,16	1212602,44
69	294752,14	1212604,85
70	294752,12	1212606,70
71	294736,48	1212606,59

72	294732,13	1212606,56
73	294732,14	1212609,37
74	294732,18	1212621,75
75	294730,61	1212621,73
76	294730,60	1212622,90
77	294730,62	1212625,81
78	294730,66	1212643,29
н22	294727,36	1212643,15
н4	294726,25	1212599,92
н3	294736,19	1212599,08
н2	294736,10	1212597,75
н1	294747,52	1212597,46
н6	294766,58	1212596,61
7	294766,57	1212596,27
79	294786,72	1212594,67
80	294784,56	1212561,19
81	294789,74	1212560,18
82	294789,81	1212561,56
83	294790,64	1212577,37
84	294792,07	1212577,30
85	294792,54	1212587,90
86	294793,03	1212588,06
87	294793,53	1212593,77
88	294813,10	1212594,24
н23	294834,13	1212594,00
н24	294834,13	1212590,84
н9	294835,52	1212590,75
н8	294861,17	1212589,81
н7	294861,17	1212591,09
13	294870,23	1212591,09

### 1.8. ПЕРЕЧЕНЬ КООРДИНАТ ХАРАКТЕРНЫХ ТОЧЕК ГРАНИЦ ТЕРРИТОРИИ

Координаты, м	
Х	У
295024,35	1212540,63
295028,54	1212576,34
295022,89	1212648,68
294879,52	1212647,8
294865,47	1212647,67
294727,36	1212643,15
294726,25	1212599,92
294722,77	1212565,61
294743,56	1212563,59
294784,56	1212561,19
294789,74	1212560,18
294796,11	1212559,59
294867,03	1212555,59
294885,1	1212554,2
294887,87	1212553,99
294916,29	1212551,97
294944,22	1212550





Обозначение характерных точек красных линий	Координаты, м	
	X	Y
1	2	3
m1	295024,35	1212540,63
m2	295028,54	1212576,34
m3	295022,89	1212648,68
m4	294879,52	1212647,8
m5	294865,47	1212647,67
m6	294727,36	1212643,15
m7	294726,25	1212599,92
m8	294722,77	1212565,61
m9	294743,56	1212563,59
m10	294784,56	1212561,19
m11	294789,74	1212560,18
m12	294796,11	1212559,59
m13	294867,03	1212555,59
m14	294885,1	1212554,2
m15	294887,87	1212553,99
m16	294916,29	1212551,97
m17	294944,22	1212550

Условные обозначения:

- граница кадастрового квартала
- граница земельных участков по сведениям ЕГРН
- 44:27:020332:10 кадастровый номер земельного участка
- 44:27:020332:11 кадастровый номер исходного земельного участка, прекращающего свое существование в результате преобразования (раздел, перераспределение, объединение)
- существующие красные линии
- X отменяемые красные линии
- устанавливаемые красные линии (граница элемента планировочной структуры)
- линии отступа от красных линий в целях определения мест допустимого размещения зданий
- m1 характерная точка красной линии
- l характерная точка границы земельного участка
- :3У1 обозначение образуемых земельных участков
- образуемые земельные участки
- образуемые земельные участки общего пользования (улицы, проезды, парки, скверы, бульвары)
- :10 обозначение уточняемых земельных участков
- уточняемые земельные участки
- учтенные земельные участки, оставшиеся без изменений

ПРОЕКТ МЕЖЕВАНИЯ ТЕРРИТОРИИ, ОГРАНИЧЕННОЙ УЛИЦАМИ  
ЛИНЕЙНОЙ, БОРОВОЙ, СПЛАВЩИКОВ, СЛАВЯНСКОЙ

Чертеж межевания территории

Должность	ФИО	Подпись	Дата
Директор	Храмов А.В.		
Нач отдела кадастровых работ	Миличенко Е.Н.		

Основная часть

Масштаб 1:1000

Стадия	Лист	Листов
П		







Муниципальное казенное учреждение города Костромы «Центр градостроительства»  
пл. Конституции, 2, г. Кострома, 156005 Тел. (4942) 22-27-77,  
E-mail: cg@gradkostroma.ru

**ПРОЕКТ МЕЖЕВАНИЯ ТЕРРИТОРИИ, ОГРАНИЧЕННОЙ УЛИЦАМИ  
ЛИНЕЙНОЙ, БОРОВОЙ, СПЛАВЩИКОВ, СЛАВЯНСКОЙ**

Материалы по обоснованию

Заказчик: Управление имущественных и земельных отношений Администрации  
города Костромы

Директор  
Начальник отдела кадастровых работ

А.В.Храмов  
Е.Н.Миличенко

**Содержание**

ТЕКСТОВАЯ ЧАСТЬ		
1.	Сведения об объектах недвижимости в границах территории	3
ГРАФИЧЕСКАЯ ЧАСТЬ		
2.	Чертеж границ существующих земельных участков, объектов капитального строительства, зон с особыми условиями использования территорий, границ особо охраняемых природных территорий	6
3.	Схема расположения памятников истории и культуры и зон их охраны	7
4.	Карта границ зон с особыми условиями использования территорий	8
5.	Фрагмент карты градостроительного зонирования города Костромы	9

## 1. СВЕДЕНИЯ ОБ ОБЪЕКТАХ НЕДВИЖИМОСТИ В ГРАНИЦАХ ТЕРРИТОРИИ

По сведениям Росреестра на территории существуют 29 земельных участков.

Анализ проведен на основании сведений ЕГРН в виде кадастрового плана территории от 9 декабря 2020 года № КУВИ-002/2020-47058738, с учетом данных, полученных с сайта Росреестра <https://rosreestr.ru>.

Земельные участки, местоположение границ и площади которых подлежат уточнению:

44:27:020324:1, 44:27:020324:34.

Подлежат снятию с кадастрового учета 44:27:020324:9, 44:27:020324:12, 44:27:020324:13, 44:27:020324:14, 44:27:020324:16, 44:27:020324:17, 44:27:020324:26, 44:27:020324:27-30.

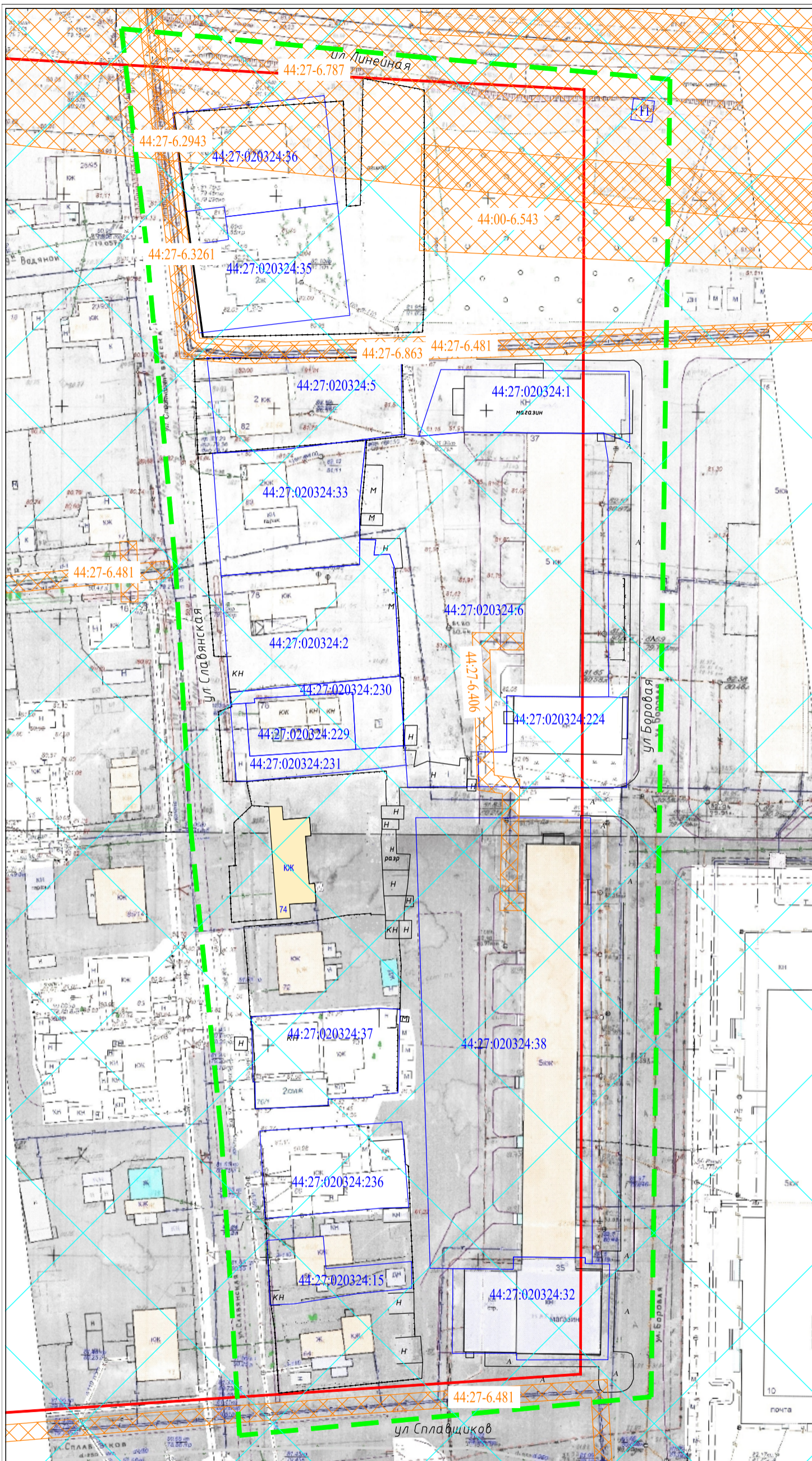
Сведения об объектах недвижимости представлены в таблице:

Но мер п/п	Кадастровый номер объекта недвижимости	Вид объекта недвижимости	Адрес	Площадь	Виды разрешенного использования/ Назначение (проектируемое назначение)
1	2	3	4	5	7
1	<a href="#">44:27:020324:1</a>	Земельный участок	Костромская область, г Кострома, ул Боровая, д 37	700	для эксплуатации нежилого помещения для выпечки хлеба
2	<a href="#">44:27:020324:2</a>	Земельный участок	Костромская область, г Кострома, ул Славянская, д 78	1134	для эксплуатации индивидуального жилого дома
3	<a href="#">44:27:020324:5</a>	Земельный участок	Костромская область, г Кострома, ул Славянская, д 82	931 +/-11	Для индивидуального жилищного строительства и личного подсобного хозяйства
4	<a href="#">44:27:020324:6</a>	Земельный участок	Костромская область, г Кострома, ул Боровая, д 37	3768 +/-21	Многоквартирный дом
5	<a href="#">44:27:020324:9</a>	Земельный участок	Костромская область, г Кострома, ул Славянская, д 64	235	строительство индивидуального жилого дома
6	<a href="#">44:27:020324:11</a> (44:27:000000:29)	Земельный участок	Костромская область, г Кострома	25	— —
7	<a href="#">44:27:020324:12</a>	Земельный участок	Костромская область, г Кострома, ул Славянская, д 64	352	Для индивидуального жилищного строительства и личного подсобного хозяйства
8	<a href="#">44:27:020324:13</a>	Земельный участок	Костромская область, г Кострома, ул Славянская, д 66	154	Для эксплуатации индивидуального жилого дома
9	<a href="#">44:27:020324:14</a>	Земельный участок	Костромская область, г Кострома, ул Славянская, д 66	154	для эксплуатации индивидуального жилого дома
10	<a href="#">44:27:020324:15</a>	Земельный участок	Костромская область, г Кострома, ул Славянская, д 66	336 +/-6	Для эксплуатации индивидуального жилого дома
11	<a href="#">44:27:020324:16</a>	Земельный участок	Костромская область, г Кострома, ул Славянская, д 68	238	Для эксплуатации индивидуального жилого дома
12	<a href="#">44:27:020324:17</a>	Земельный участок	Костромская область, г Кострома, ул Славянская, д 68	238	Для эксплуатации индивидуального жилого дома
13	<a href="#">44:27:020324:26</a>	Земельный участок	Костромская область, г Кострома, ул Боровая, д 76	329	Для эксплуатации индивидуального жилого дома
14	<a href="#">44:27:020324:27</a>	Земельный участок	Костромская область, г Кострома, ул Боровая, д 35	51	Стоматологическая поликлиника

15	<a href="#">44:27:020324:28</a>	Земельный участок	Костромская область, г Кострома, ул Боровая, д 35	86	Парикмахерская
16	<a href="#">44:27:020324:29</a>	Земельный участок	Костромская область, г Кострома, ул Боровая, д 37	324	Для медицины
17	<a href="#">44:27:020324:30</a>	Земельный участок	Костромская область, г Кострома, ул Боровая, д 35	42	Компьютерный класс
18	<a href="#">44:27:020324:32</a>	Земельный участок	Костромская область, г Кострома, ул Боровая, д 35	819	для эксплуатации магазина
19	<a href="#">44:27:020324:33</a>	Земельный участок	Костромская область, г Кострома, ул Славянская, д 80	983	для эксплуатации индивидуального жилого дома
20	<a href="#">44:27:020324:34</a>	Земельный участок	Костромская область, г Кострома, ул Славянская, д 72	646	Для индивидуального жилищного строительства и личного подсобного хозяйства
21	<a href="#">44:27:020324:35</a>	Земельный участок	Костромская область, г Кострома, ул Славянская, д 84	900	Для эксплуатации индивидуального жилого дома
22	<a href="#">44:27:020324:36</a>	Земельный участок	Костромская область, г Кострома, ул Славянская, д. 86	900	под домами индивидуальной жилой застройки
23	<a href="#">44:27:020324:37</a>	Земельный участок	Костромская область, г Кострома, ул Славянская, д 70	731 +/-9	Для индивидуального жилищного строительства
24	<a href="#">44:27:020324:38</a>	Земельный участок	Костромская область, г Кострома, ул Боровая, д 35	4178 +/-22.6	Многоквартирный дом
25	<a href="#">44:27:020324:224</a>	Земельный участок	Костромская область, г Кострома, ул Боровая, д 37	660 +/-9	для эксплуатации нежилого помещения № 59
26	<a href="#">44:27:020324:229</a>	Земельный участок	Костромская область, г Кострома, ул Славянская, д 76	337 +/-6	блокированные дома малоэтажной жилой застройки
27	<a href="#">44:27:020324:230</a>	Земельный участок	Костромская область, г Кострома, ул Славянская, д 76	259 +/-6	под строительство индивидуального жилого дома
28	<a href="#">44:27:020324:231</a>	Земельный участок	Костромская область, г Кострома, ул Славянская, д 76	259 +/-6	под строительство индивидуального жилого дома
29	<a href="#">44:27:020324:236</a>	Земельный участок	Костромская область, г Кострома, ул Славянская, 68	685 +/-9	Малоэтажная многоквартирная жилая застройка
30	<a href="#">44:27:020324:39</a>	Здание	Костромская область, Костромской р-н, г Кострома, ул Славянская, д 82	площадь: 511.7 кв.м	Жилое
31	<a href="#">44:27:020324:40</a>	Здание	Костромская область, Костромской р-н, г Кострома, ул Славянская, д 80	площадь: 287.5 кв.м	Жилое
32	<a href="#">44:27:020324:41</a>	Здание	Костромская область, Костромской р-н, г Кострома, ул Славянская, д 64	площадь: 116 кв.м	Жилое
33	<a href="#">44:27:020324:42</a>	Здание	Костромская область, Костромской р-н, г Кострома, ул Славянская, д 68	площадь: 86.9 кв.м	Жилое
34	<a href="#">44:27:020324:43</a>	Здание	Костромская область, Костромской р-н, г Кострома, ул Славянская, д 70	площадь: 173.9 кв.м	Жилое
35	<a href="#">44:27:020324:44</a>	Здание	Костромская область, Костромской р-н, г Кострома, ул Славянская, д 70	площадь: 123.5 кв.м	Жилое
36	<a href="#">44:27:020324:45</a>	Здание	Костромская область, Костромской р-н, г	площадь: дь:	Жилое

			Кострома, ул Славянская, д 72	116.1 кв.м	
37	<a href="#">44:27:020324:46</a>	Здание	Костромская область, Костромской р-н, г Кострома, ул Славянская, д 76	площадь: 73.9 кв.м	Жилое
38	<a href="#">44:27:020324:47</a>	Сооружение	Костромская область, г Кострома, ул Славянская, д 80	протяженность: 7 м	Газопровод низкого давления
39	<a href="#">44:27:020324:48</a>	Здание	Костромская область, Костромской р-н, г Кострома, ул Боровая, д 35	площадь: 4175.1 кв.м	Многokвартирный дом
40	<a href="#">44:27:020324:49</a>	Здание	Костромская область, Костромской р-н, г Кострома, ул Славянская, д 66	площадь: 104.6 кв.м	Жилое
41	<a href="#">44:27:020324:50</a>	Сооружение	Костромская область, г Кострома, ул Боровая, д 37	протяженность: 63 м	Водопровод
42	<a href="#">44:27:020324:51</a>	Сооружение	Костромская область, г Кострома, ул Боровая, д 37	протяженность: 110 м	Канализация
43	<a href="#">44:27:020324:155</a>	Сооружение	Костромская область, г Кострома, ул Славянская, д 74	протяженность: 12 м	Сооружение
44	<a href="#">44:27:020324:156</a>	Здание	Костромская область, Костромской р-н, г Кострома, ул Славянская, д 84	площадь: 56 кв.м	Жилое
45	<a href="#">44:27:020324:159</a>	Здание	Костромская область, Костромской р-н, г Кострома, ул Боровая, д 37	площадь: 4038.4 кв.м	Многokвартирный дом
46	<a href="#">44:27:020324:169</a>	Здание	156003, Костромская область, г Кострома, ул Боровая, д 37	площадь: 462.9 кв.м	Нежилое
47	<a href="#">44:27:020324:171</a>	Здание	Костромская область, г Кострома, ул Славянская, д 78	площадь: 138.4 кв.м	Жилое
48	<a href="#">44:27:020324:225</a>	Здание	Костромская область, Костромской р-н, г Кострома, ул Славянская, д 86	площадь: 259 кв.м	Жилое
49	<a href="#">44:27:020324:233</a>	Сооружение	Костромская область, г Кострома, ул Славянская, газопровод-ввод к жилому дому №84	протяженность: 1 м	7.7. сооружения трубопроводного транспорта
50	<a href="#">44:27:020324:235</a>	Сооружение	Костромская область, г Кострома, ул Славянская, к жилому дому № 86	протяженность: 1 м	7.7. сооружения трубопроводного транспорта
51	<a href="#">44:27:020324:237</a>	Сооружение	Костромская область, г Кострома, ул Славянская, Газопровод к ж/д 82	протяженность: 7 м	Нежилое
52	<a href="#">44:27:020324:357</a>	Здание	Костромская область, г Кострома, ул Славянская, д 74	площадь: 120.6 кв.м	Многokвартирный дом





Условные обозначения

- граница земельных участков по сведениям ЕГРН
- 44:27:040106:1 кадастровый номер земельного участка
- граница кадастрового квартала
- существующие красные линии
- существующие объекты капитального строительства
- зоны с особыми условиями использования территории
- 44:27-6.354 учетный номер зоны с особыми условиями использования территории
- зона подтопления и территории с глубиной залегания грунтовых вод до 2-х метров

ПРОЕКТ МЕЖЕВАНИЯ ТЕРРИТОРИИ, ОГРАНИЧЕННОЙ УЛИЦАМИ  
ЛИНЕЙНОЙ, БОРОВОЙ, СПЛАВЩИКОВ, СЛАВЯНСКОЙ

Чертеж границ существующих земельных участков, объектов капитального строительства, зон с особыми условиями использования территорий, границ особо охраняемых природных территорий

Должность	ФИО	Подпись	Дата
Директор	Храмов А.В.		
Нач. отдела кадастровых работ	Миличенко Е.Н.		

Материалы по обоснованию	Стадия	Лист	Листов
	П		
Масштаб 1:1000			







# КАРТА ГРАНИЦ ЗОН С ОСОБЫМИ УСЛОВИЯМИ ИСПОЛЬЗОВАНИЯ ТЕРРИТОРИЙ



## ПРАВИЛА ЗЕМЛЕПОЛЬЗОВАНИЯ И ЗАСТРОЙКИ ГОРОДА КОСТРОМЫ

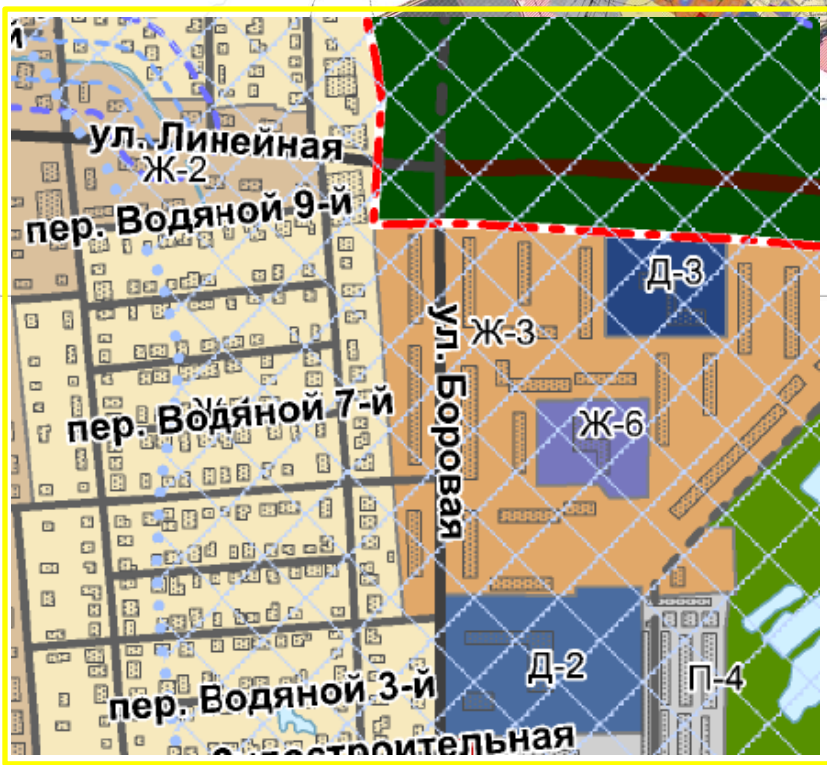
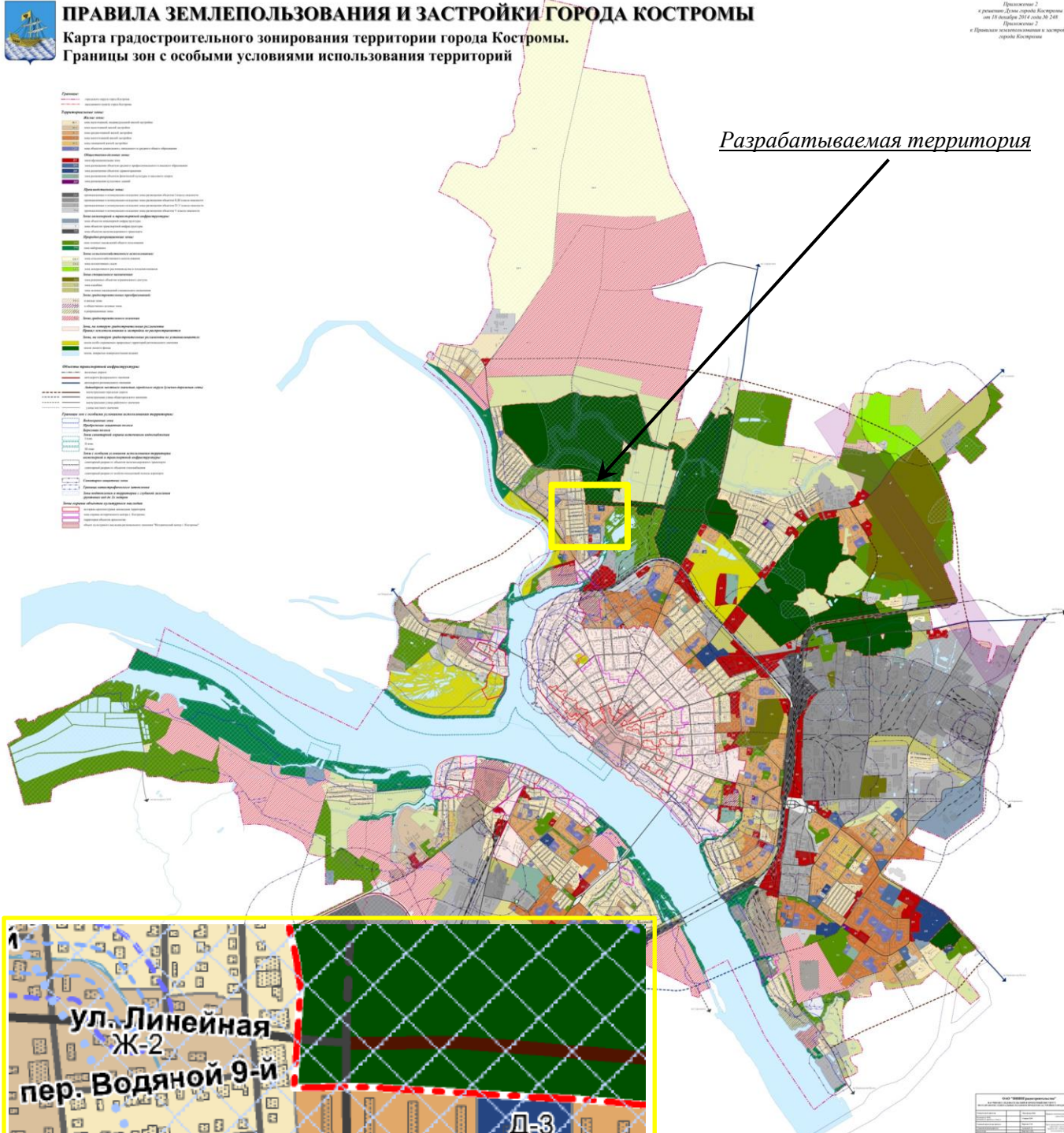
Карта градостроительного зонирования территории города Костромы.  
Границы зон с особыми условиями использования территорий

Примечание 2  
в редакции Закона города Костромы  
от 18 октября 2014 года № 248  
Примечание 2  
к Правилам землепользования и застройки  
города Костромы

Легенда

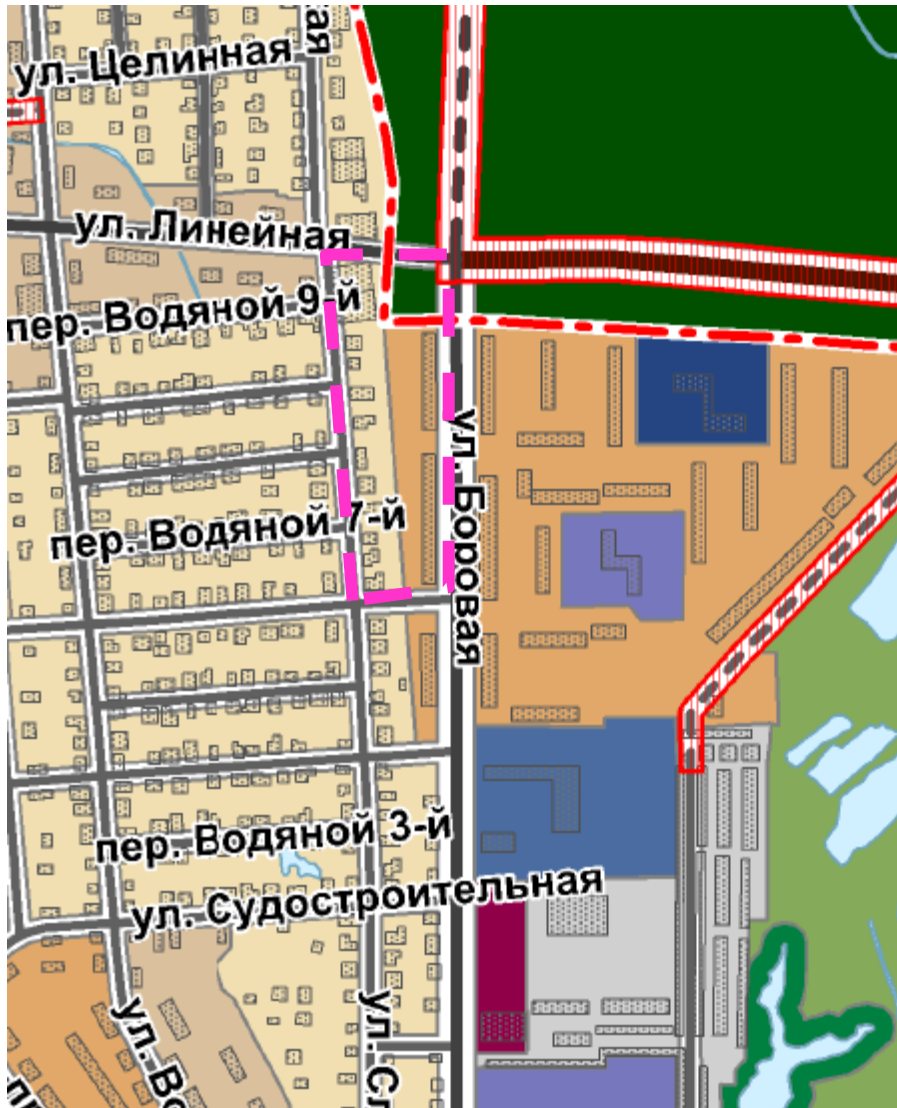
Зеленый	Зона рекреации
Желтый	Зона размещения объектов складского назначения
Оранжевый	Зона размещения объектов складского назначения
Коричневый	Зона размещения объектов складского назначения
Синий	Зона размещения объектов складского назначения
Фиолетовый	Зона размещения объектов складского назначения
Серый	Зона размещения объектов складского назначения
Белый	Зона размещения объектов складского назначения
...	...

Разрабатываемая территория



Дата утверждения	18.10.2014
Срок действия	до 18.10.2019
...	...

# ФРАГМЕНТ КАРТЫ ФУНКЦИОНАЛЬНЫХ ЗОН



## Условные обозначения:

--- граница проекта межевания

### Границы:

--- существующие

--- городского округа город Кострома

--- населённого пункта город Кострома

■ земля лесного фонда

### Функциональные зоны:

#### Жилые зоны:

■ зона малоэтажной, индивидуальной жилой застройки (1-3 этажа)

■ зона малоэтажной жилой застройки (1-4 этажа)

■ зона среднеэтажной жилой застройки (3-5 этажей)

■ зона многоэтажной жилой застройки (6-12 этажей)

■ зона смешанной жилой застройки

■ зона объектов дошкольного, начального и среднего общего образования

#### Общественно-деловые зоны:

■ многофункциональная зона

■ зона размещения объектов среднего профессионального и высшего образования

■ зона размещения объектов здравоохранения

■ зона размещения объектов физической культуры и массового спорта

■ зона размещения культовых зданий

#### Производственные зоны:

■ промышленные и коммунально-складские зоны размещения объектов I класса опасности

■ промышленные и коммунально-складские зоны размещения объектов II, III класса опасности

■ промышленные и коммунально-складские зоны размещения объектов IV, V класса опасности

■ промышленные и коммунально-складские зоны размещения объектов V класса опасности

#### Зоны инженерной и транспортной инфраструктуры:

■ зона объектов инженерной инфраструктуры

■ зона объектов транспортной инфраструктуры

■ зона объектов железнодорожного транспорта

#### Природно-рекреационные зоны:

■ зона особо охраняемых природных территорий

■ зона зеленых насаждений общего пользования

■ зона набережных

■ реки, водохранилища, озера, пруды

#### Зоны сельскохозяйственного использования:

■ зона сельскохозяйственных угодий

■ зона коллективных садов

■ зона декоративного растениеводства и плодородных земель

#### Зоны специального назначения:

■ спецтерритории

■ зона кладбищ

■ зеленые насаждения специального назначения

#### Зоны градостроительных преобразований:

■ в индивидуальную жилую зону

■ в малоэтажную жилую зону

■ в многоэтажную жилую зону

■ в общественно-деловые зоны

■ в рекреационные зоны

■ в зоны размещения культовых зданий

#### Объекты транспортной инфраструктуры:

■ железные дороги

■ железнодорожные станции, платформы

■ автодороги федерального значения

■ автодороги регионального значения

#### Автодороги местного значения городского округа (улично-дорожная сеть)

■ магистральная городская дорога

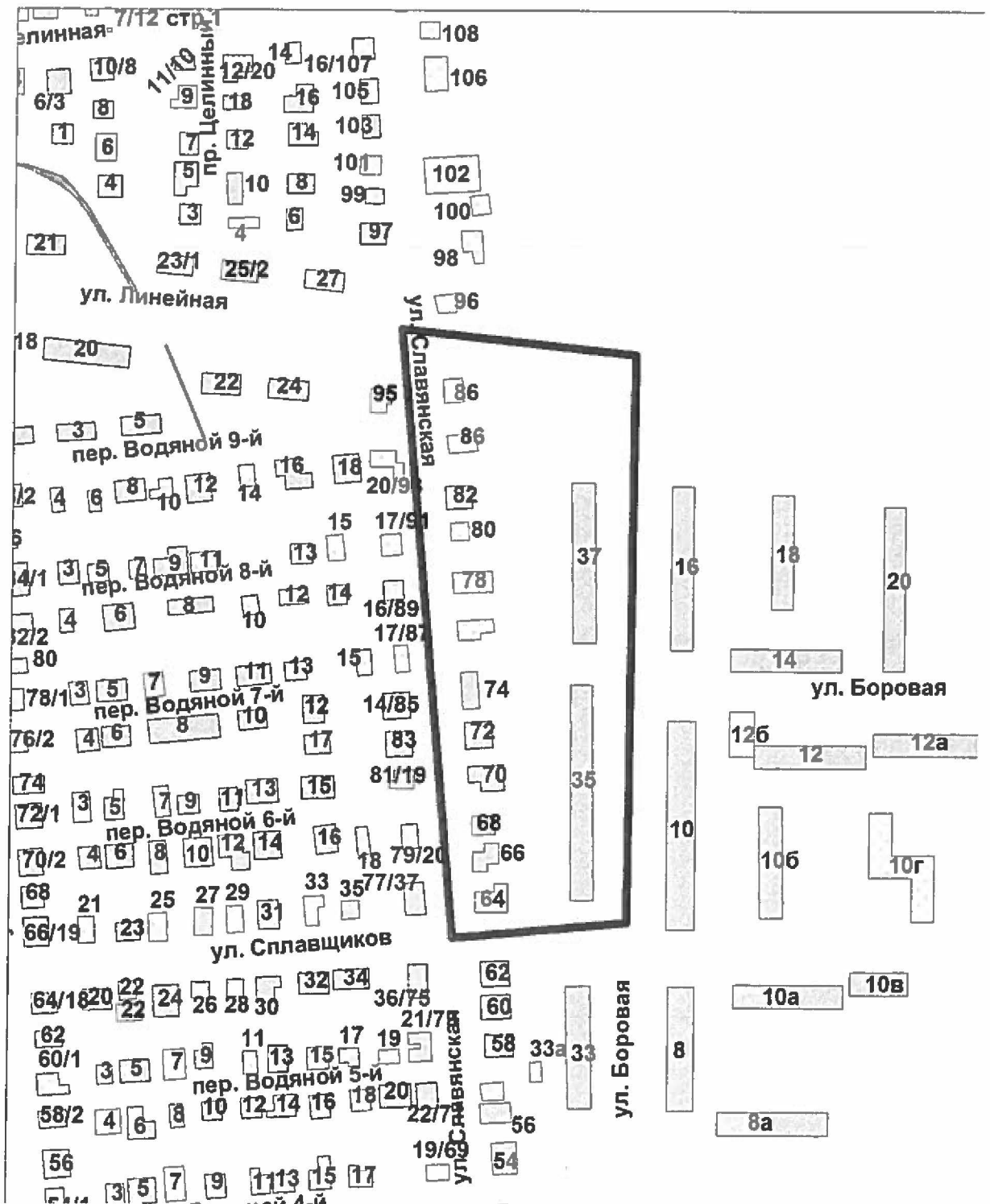
■ магистральная улица общегородского значения

■ магистральная улица районного значения

■ улица местного значения

■ Земельные участки, зарезервированные для муниципальных нужд

**Границы территории, в пределах которых проводятся общественные обсуждения по проекту межевания территории, ограниченной улицами  
Линейной, Боровой, Славщиков, Славянской**





## ОПОВЕЩЕНИЕ О НАЧАЛЕ ОБЩЕСТВЕННЫХ ОБСУЖДЕНИЙ

Глава города Костромы информирует о назначении общественных обсуждений по проекту межевания территории, ограниченной улицами Линейной, Боровой, Сплавщиков, Славянской.

Проект межевания территории, ограниченной улицами Линейной, Боровой, Сплавщиков, Славянской, является приложением к постановлению Главы города Костромы от 4 февраля 2021 года № 13.

Проектом предусматривается: образование десяти земельных участков, определение площади и границ образуемых земельных участков.

Организатор общественных обсуждений, - Комиссия по рассмотрению документации по планировке территории города Костромы (адрес: Российская Федерация, Костромская область, городской округ город Кострома, город Кострома, площадь Конституции, дом 2, телефон (4942) 42 70 72).

Предложения и замечания по проекту направляются организатору общественных обсуждений в срок до 24 февраля 2021 года.

Экспозиция проекта проводится на официальном сайте Администрации города Костромы в информационно-телекоммуникационной сети "Интернет" по адресу: [www.gradkostroma.ru](http://www.gradkostroma.ru) в разделе: Жителям/Градостроительство/Публичные слушания с 15 февраля по 24 февраля 2021 г. Консультирование проводится по телефону (4942) 42 70 72.

Проект, подлежащий рассмотрению на общественных обсуждениях, и информационные материалы к нему (при наличии) будут размещены на официальном сайте Администрации города Костромы в информационно-телекоммуникационной сети "Интернет" по адресу: [www.gradkostroma.ru](http://www.gradkostroma.ru) с 15 февраля 2021 г.

Участники общественных обсуждений в целях идентификации представляют сведения о себе (фамилию, имя, отчество (при наличии), дату рождения, адрес места жительства (регистрации) - для физических лиц; наименование, основной государственный регистрационный номер, место нахождения и адрес - для юридических лиц) с приложением документов, подтверждающих такие сведения. Участники общественных обсуждений, являющиеся правообладателями соответствующих земельных участков и (или) расположенных на них объектов капитального строительства и (или) помещений, являющихся частью указанных объектов капитального строительства, также представляют сведения соответственно о таких земельных участках, объектах капитального строительства, помещениях, являющихся частью указанных объектов капитального строительства, из Единого государственного реестра недвижимости и иные документы, устанавливающие или удостоверяющие их права на такие земельные участки, объекты капитального строительства, помещения, являющиеся частью указанных объектов капитального строительства.

Не требуется представление указанных документов, подтверждающих сведения об участниках общественных обсуждений (фамилию, имя, отчество (при наличии), дату рождения, адрес места жительства (регистрации) - для физических лиц; наименование, основной государственный регистрационный номер, место нахождения

и адрес - для юридических лиц), если данными лицами вносятся предложения и замечания, касающиеся проекта, подлежащего рассмотрению на общественных обсуждениях, посредством официального сайта Администрации города Костромы (при условии, что эти сведения содержатся на указанном сайте).

В случае направления предложений и замечаний участником общественных обсуждений представляется согласие на обработку его персональных данных с учетом требований, установленных Федеральным законом от 27 июля 2006 года № 152-ФЗ "О персональных данных".

В случае внесения предложений и замечаний в письменной форме документы предоставляются участниками общественных обсуждений в виде заверенных копий.

Участники общественных обсуждений, представившие указанные сведения о себе, имеют право вносить предложения и замечания, касающиеся рассматриваемого проекта обсуждений, с 15 февраля по 24 февраля 2021 г.:

- 1) посредством официального сайта Администрации города Костромы;
- 2) в письменной форме в адрес организатора общественных;
- 3) посредством записи в книге (журнале) учета посетителей экспозиции проекта, подлежащего рассмотрению на общественных обсуждениях, на официальном сайте Администрации города Костромы.