



ГЛАВА ГОРОДА КОСТРОМЫ ПОСТАНОВЛЕНИЕ

15 декабря 2020 года

№ 117

О назначении общественных обсуждений по проекту межевания территории, ограниченной улицами Советской, Титова, площадью Широкова В.Ф., участком магистральной улицы общегородского значения регулируемого движения от площади Широкова В.Ф. до улицы Советской

Рассмотрев обращение главы Администрации города Костромы от 11 декабря 2020 года № 24исх-5753/20 "О назначении общественных обсуждений", в целях соблюдения права человека на благоприятные условия жизнедеятельности, прав и законных интересов правообладателей земельных участков и объектов капитального строительства, в соответствии со статьями 5¹ и 46 Градостроительного кодекса Российской Федерации, Федеральным законом от 6 октября 2003 года № 131-ФЗ "Об общих принципах организации местного самоуправления в Российской Федерации", Порядком организации и проведения публичных слушаний, общественных обсуждений по проектам муниципальных правовых актов города Костромы в сфере градостроительной деятельности, Правилами землепользования и застройки города Костромы, руководствуясь статьями 20, 37 и 56 Устава города Костромы,

ПОСТАНОВЛЯЮ :

1. Назначить общественные обсуждения по проекту межевания территории, ограниченной улицами Советской, Титова, площадью Широкова В.Ф., участком магистральной улицы общегородского значения регулируемого движения от площади Широкова В.Ф. до улицы Советской (приложение 1).

2. Определить организатором общественных обсуждений по проекту межевания территории, ограниченной улицами Советской, Титова, площадью Широкова В.Ф., участком магистральной улицы общегородского значения регулируемого движения от площади Широкова В.Ф. до улицы Советской, - Комиссию по рассмотрению документации по планировке территории города Костромы.

3. Провести сбор предложений и замечаний по проекту межевания территории, ограниченной улицами Советской, Титова, площадью Широкова В.Ф., участком магистральной улицы общегородского значения регулируемого движения от площади Широкова В.Ф. до улицы Советской, в срок до 15 января 2021 года.

4. Утвердить прилагаемые:

1) границы территории, в пределах которых проводятся общественные обсуждения по проекту межевания территории, ограниченной улицами Советской, Титова, площадью Широкова В.Ф., участком магистральной улицы общегородского значения регулируемого движения от площади Широкова В.Ф. до улицы Советской (приложение 2);

2) оповещение о начале общественных обсуждений (приложение 3).

5. Опубликовать 18 декабря 2020 года в порядке, установленном для официального опубликования муниципальных правовых актов города Костромы, иной официальной информации, и разместить на официальном сайте Думы города Костромы в информационно-телекоммуникационной сети "Интернет":

1) настоящее постановление;

2) проект постановления Администрации города Костромы "Об утверждении документации по планировке территории, ограниченной улицами Советской, Титова, площадью Широкова В.Ф., участком магистральной улицы общегородского значения регулируемого движения от площади Широкова В.Ф. до улицы Советской".

6. С 28 декабря 2020 года разместить на официальном сайте Администрации города Костромы в информационно-телекоммуникационной сети "Интернет":

1) проект постановления Администрации города Костромы "Об утверждении документации по планировке территории, ограниченной улицами Советской, Титова, площадью Широкова В.Ф., участком магистральной улицы общегородского значения регулируемого движения от площади Широкова В.Ф. до улицы Советской";

2) проект межевания территории, ограниченной улицами Советской, Титова, площадью Широкова В.Ф., участком магистральной улицы общегородского значения регулируемого движения от площади Широкова В.Ф. до улицы Советской.

7. Не позднее 28 декабря 2020 года разместить и до 15 января 2021 года распространять оповещение о начале общественных обсуждений на информационных стендах, находящихся в муниципальной собственности.

8. Настоящее постановление вступает в силу со дня его подписания и подлежит официальному опубликованию.

Глава города Костромы

Ю. В. Журин

Копия верна:
Начальник общего отдела
аппарата Думы города Костромы



С. В. Жарова



Муниципальное казенное учреждение города Костромы «Центр градостроительства»
пл. Конституции, 2, г. Кострома, 156005 Тел. (4942) 22-27-77
E-mail: cg@gradkostroma.ru

ПРОЕКТ МЕЖЕВАНИЯ ТЕРРИТОРИИ, ОГРАНИЧЕННОЙ УЛИЦАМИ
СОВЕТСКОЙ, ТИТОВА, ПЛОЩАДЬЮ ШИРОКОВА В.Ф., УЧАСТКОМ
МАГИСТРАЛЬНОЙ УЛИЦЫ ОБЩЕГОРОДСКОГО ЗНАЧЕНИЯ
РЕГУЛИРУЕМОГО ДВИЖЕНИЯ ОТ ПЛОЩАДИ ШИРОКОВА В.Ф. ДО
УЛИЦЫ СОВЕТСКОЙ

Основная часть

Заказчик: Управление имущественных и земельных отношений Администрации города
Костромы

Директор

А.В.Храмов

Начальник отдела кадастровых работ

Е.Н.Миличенко

Утверждена
постановлением
Администрации города Костромы
от _____ № _____

ДОКУМЕНТАЦИЯ ПО ПЛАНИРОВКЕ ТЕРРИТОРИИ, ОГРАНИЧЕННОЙ
УЛИЦАМИ СОВЕТСКОЙ, ТИТОВА, ПЛОЩАДЬЮ ШИРОКОВА В.Ф.,
УЧАСТКОМ МАГИСТРАЛЬНОЙ УЛИЦЫ ОБЩЕГОРОДСКОГО ЗНАЧЕНИЯ
РЕГУЛИРУЕМОГО ДВИЖЕНИЯ ОТ ПЛОЩАДИ ШИРОКОВА В.Ф. ДО
УЛИЦЫ СОВЕТСКОЙ

ПРОЕКТ МЕЖЕВАНИЯ ТЕРРИТОРИИ

Основная часть

Содержание

1. ТЕКСТОВАЯ ЧАСТЬ	
1.1.	Пояснительная записка
1.2.	Описание положения планируемой территории в планировочной структуре городского округа город Кострома
1.3.	Обеспечение сохранности объектов культурного наследия при ведении градостроительной деятельности или иных целей, не связанных со строительством в границах рассматриваемой территории
1.4.	Нормативная база для проектирования
1.5.	Проектные решения
1.6.	Перечень и сведения о площади образуемых земельных участков
1.7.	Возможные способы образования земельных участков
1.8.	Перечень и сведения о площади образуемых земельных участков, которые будут отнесены к территориям общего пользования или имуществу общего пользования
1.9.	Ведомость координат характерных точек границ образуемых земельных участков
2. ГРАФИЧЕСКАЯ ЧАСТЬ	
2.1.	Чертеж красных линий и линий отступа от красных линий в целях определения мест допустимого размещения зданий, строений, сооружений
2.2.	Чертеж межевания территории

1.1. ПОЯСНИТЕЛЬНАЯ ЗАПИСКА

В соответствии со статьей 43 Градостроительного кодекса Российской Федерации подготовка проекта межевания территории осуществляется применительно к территории, расположенной в границах одного или нескольких смежных элементов планировочной структуры, границах определенной правилами землепользования и застройки территориальной зоны и (или) границах установленной схемой территориального планирования муниципального района, генеральным планом поселения, городского округа функциональной зоны.

Подготовка проекта межевания территории осуществляется для:

- 1) определения местоположения границ образуемых земельных участков;
- 2) установления красных линий для застроенной территории, в границах которой не планируется размещение новых объектов капитального строительства, а также для установления, изменения, отмены красных линий в связи с образованием и (или) изменением земельного участка, расположенного в границах территории, применительно к которой не предусматривается осуществление деятельности по комплексному и устойчивому развитию территории, при условии, что такие установление, изменение, отмена влекут за собой исключительно изменение границ территории общего пользования.

1.2. ОПИСАНИЕ ПОЛОЖЕНИЯ ПЛАНИРУЕМОЙ ТЕРРИТОРИИ В ПЛАНИРОВОЧНОЙ СТРУКТУРЕ ГОРОДСКОГО ОКРУГА ГОРОД КОСТРОМА

Территория разработки проекта межевания расположена на землях населенных пунктов города Костромы, в границах кадастрового квартала 44:27:040641.

Территория ограничена с северной части улицей Титова, с восточной – участком дороги от площади Широкова В.Ф. до улицы Советской, с южной и западной стороны – улицей Советской.

Проект межевания охватывает территорию 3,5 га.

В соответствии с Генеральным планом города Костромы проектируемая территория расположена в функциональной зоне среднеэтажной жилой застройки.

В соответствии со схемой границ зон с особыми условиями использования территорий (Приложение 2 к Правилам землепользования и застройки города Костромы) разрабатываемая территория расположена вне границ зон с особыми условиями использования территорий.

При подготовке проекта межевания территории был проведен анализ существующих границ земельных участков, их правовой статус и местоположение их границ. Анализ проведен на основании сведений ЕГРН в виде кадастрового плана территории, с учетом данных, полученных с сайта Росреестра <https://rosreestr.ru>.

При подготовке проекта межевания территории использовались материалы и результаты инженерных изысканий данной территории, выполненных в период с 2015 года по 2020 год.

Исходной планово-картографической основой для разработки проекта межевания явились материалы топографической съемки в масштабе 1:500.

1.3. ОБЕСПЕЧЕНИЕ СОХРАННОСТИ ОБЪЕКТОВ КУЛЬТУРНОГО НАСЛЕДИЯ ПРИ ВЕДЕНИИ ГРАДОСТРОИТЕЛЬНОЙ ДЕЯТЕЛЬНОСТИ ИЛИ ИНЫХ ЦЕЛЕЙ, НЕ СВЯЗАННЫХ СО СТРОИТЕЛЬСТВОМ В ГРАНИЦАХ РАССМАТРИВАЕМОЙ ТЕРРИТОРИИ

Проектируемая территория располагается на территории исторического поселения федерального значения «Историческое поселение город Кострома» (Приказ Министерства культуры Российской Федерации от 29 июля 2010 года № 418, Министерства регионального развития Российской Федерации от 29 июля 2010 года № 339 «Об утверждении перечня исторических поселений»).

Территория расположена вне зон охраны памятников истории и культуры согласно постановлению главы Администрации Костромской области от 19 декабря 1997 года № 837 «Об утверждении зон охраны исторической части города Костромы».

В границах территории отсутствуют объекты культурного наследия (в том числе археологического), включенные в Единый государственный реестр объектов культурного наследия (памятников истории и культуры) народов Российской Федерации, выявленные объекты культурного наследия и объекты, составляющие предмет охраны исторического поселения города Костромы.

На проектируемую территорию не распространяются защитные зоны объектов культурного наследия в соответствии со статьей 34.1 Федерального закона от 25 июня 2002 года № 73-ФЗ «Об объектах культурного наследия (памятников истории и культуры) народов Российской Федерации».

В соответствии со статьей 36 Федерального закона от 25 июня 2002 года № 73-ФЗ «Об объектах культурного наследия (памятниках истории и культуры) народов Российской Федерации» земляные, строительные, хозяйственные и иные работы должны быть приостановлены исполнителем работ в случае обнаружения объекта, обладающего признаками объекта культурного наследия. Исполнитель работ в течение трех рабочих дней со дня их обнаружения обязан направить заявление в письменной форме об указанных объектах в инспекцию по охране объектов культурного наследия Костромской области.

1.4. НОРМАТИВНАЯ БАЗА ДЛЯ ПРОЕКТИРОВАНИЯ

1. Земельный кодекс Российской Федерации;
2. Градостроительный кодекс Российской Федерации;
3. Федеральный закон от 25 июня 2002 года № 73-ФЗ "Об объектах культурного наследия (памятниках истории и культуры) народов Российской Федерации»;
4. Федеральный закон от 24 июля 2007 года № 221-ФЗ "О кадастровой деятельности»;
5. Федеральный закон от 13 июля 2015 года № 218-ФЗ "О государственной регистрации недвижимости»;
6. Федеральный закон от 6 октября 2003 года № 131-ФЗ "Об общих принципах организации местного самоуправления в Российской Федерации»;
7. Федеральный закон от 30 декабря 2009 года № 384-ФЗ "Технический регламент о безопасности зданий и сооружений»;
8. Приказ Министерства культуры Российской Федерации от 29 июля 2010 года № 418, Министерства регионального развития Российской Федерации от 29 июля 2010 года № 339 «Об утверждении перечня исторических поселений»;
9. Приказ Министерства экономического развития Российской Федерации от 1 сентября 2014 года № 540 «Об утверждении классификатора видов разрешенного использования земельных участков»;
10. Приказ Министерства экономического развития Российской Федерации от 8 декабря 2015 года № 921 "Об утверждении формы и состава сведений межевого плана, требований к его подготовке";
11. Приказ Министерства строительства и жилищно-коммунального хозяйства Российской Федерации от 7 марта 2019 года № 153/пр «Об утверждении методических рекомендаций по проведению работ по формированию земельных участков, на которых расположены многоквартирные дома»;
12. ГОСТ 2.105-95 Единая система конструкторской документации (ЕСКД). Общие требования к текстовым документам;
13. ГОСТ Р 21.1101-2013 Система проектной документации для строительства (СПДС). Основные требования к проектной и рабочей документации;
14. СП 42.13330.2011. Свод правил. Градостроительство. Планировка и застройка городских и сельских поселений. Актуализированная редакция СНиП 2.07.01-89;
15. Закон Костромской области от 27 февраля 2019 года № 517-6-ЗКО "О порядке подготовки и утверждения документации по планировке территории в Костромской области";
16. Постановление Администрации Костромской области от 1 октября 2010 года № 344-а "Об утверждении региональных нормативов градостроительного проектирования Костромской области";
17. Решение Думы города Костромы от 18 декабря 2008 года № 212 «Об утверждении Генерального плана города Костромы»;
18. Решение Думы города Костромы от 16 декабря 2010 № 62 «Об утверждении Правил землепользования и застройки города Костромы»;
19. Решение Думы города Костромы от 26 марта 2015 года № 52 «Об утверждении Местных нормативов градостроительного проектирования города Костромы»;

20. Постановление Администрации города Костромы от 25 декабря 2019 года № 2481 «О подготовке документации по планировке территории, ограниченной улицами Советской, Титова, площадью Широкова В.Ф., участком магистральной улицы общегородского значения регулируемого движения от площади Широкова В.Ф. до улицы Советской.

1.5. ПРОЕКТНЫЕ РЕШЕНИЯ

Цели выполнения проекта межевания территории:

- установление границ земельных участков, в том числе, на которых расположены многоквартирные жилые дома с элементами озеленения и благоустройства и иными предназначенными для обслуживания, эксплуатации и благоустройства жилых домов объектами;
- установление границ территорий общего пользования.

Проектом межевания территории предлагается изменение красных линий с целью закрепления исторически сложившейся системы улично-дорожной сети застроенных территорий.

Линии отступа от красных линий в целях определения мест допустимого размещения зданий, строений, сооружений составляют 3 метра.

В результате разработки проекта межевания, на территории образовано 12 земельных участков, из них 3 земельных участка являются территориями общего пользования.

Определение местоположения границ образуемых земельных участков осуществляется в соответствии с градостроительными регламентами и иными требованиями к образуемым земельным участкам, установленными федеральными законами и законами субъектов Российской Федерации, техническими регламентами, сводами правил.

Определение местоположения границ земельных участков, на которых расположены многоквартирные дома, осуществляется с учетом следующих особенностей:

1) под каждым многоквартирным домом образуется отдельный земельный участок;

2) границы образуемого земельного участка определены таким образом, чтобы не нарушить права и законные интересы неограниченного круга лиц, правообладателей иных земельных участков, собственников помещений в данном многоквартирном доме и других многоквартирных домах и, чтобы все объекты, входящие в состав общего имущества собственников помещений в многоквартирном доме, были расположены в границах образуемого земельного участка;

3) в границы образуемого земельного участка не включаются земли или земельные участки, в отношении которых у третьих лиц имеются права (собственности или иное законное право), земли или земельные участки, на которых расположены объекты капитального строительства, не относящиеся к общему имуществу собственников помещений в многоквартирном доме, а также территории, которыми беспрепятственно пользуется неограниченный круг лиц;

Формирование земельных участков осуществляется из земель государственной собственности и собственности юридических и физических лиц.

Формирование земельных участков путем перераспределения осуществляется с целью устранения вклинивания, вкрапливания, изломанности границ, чересполосицы.

Площади земельных участков, определяемые при проведении кадастровых работ с учетом установленных в соответствии с федеральным законом требований, могут отличаться от площади земельных участков, указанных в проекте межевания территории, не более чем на десять процентов.

Присвоение адресов вновь образуемым земельным участкам осуществляется в соответствии с Правилами присвоения, изменения и аннулирования адресов, утвержденными постановлением Правительства Российской Федерации от 19 ноября 2014 года № 1221. Решение об аннулировании адресов существующих земельных участков принимается решением органа местного самоуправления после снятия объекта адресации с кадастрового учета.

Предельные параметры разрешенного строительства, реконструкции объектов капитального строительства на существующих, изменяемых и вновь образуемых земельных участках при последующей подготовке градостроительных планов земельных участков устанавливаются в соответствии с Правилами землепользования и застройки города Костромы, регламентирующие предельные параметры разрешенного строительства в зоне Ж-3.

Проект межевания территории выполнен в системе координат МСК-44, введенной в действие с 27 апреля 2014 года приказом Управления Росреестра по Костромской области № П/56 от 11 марта 2014 года.

1.6. ПЕРЕЧЕНЬ И СВЕДЕНИЯ О ПЛОЩАДИ ОБРАЗУЕМЫХ ЗЕМЕЛЬНЫХ УЧАСТКОВ

Сведения об образуемых земельных участках (кроме земель, отнесённых к территориям общего пользования) представлены в таблице 1.

Таблица 1.

№ п/п	Обозначение земельного участка	Площадь, м ²	Адрес (местоположение) земельного участка
1.	:ЗУ1	5243	Костромская область, город Кострома, улица Титова, 1а
2.	:ЗУ2	2805	Костромская область, город Кострома, улица Советская, 123
3.	:ЗУ3	27	Костромская область, город Кострома, улица Советская, бокс 8, на дворовой территории дома № 123
4.	:ЗУ4	27	Костромская область, город Кострома, улица Советская, 123
5.	:ЗУ5	197	Костромская область, город Кострома, улица Советская, 123
6.	:ЗУ6	24	Костромская область, город Кострома, улица Советская, в районе дома 123
7.	:ЗУ7	100	Костромская область, город Кострома, улица Титова, 1б
8.	:ЗУ8	1047	Костромская область, город Кострома, улица Титова, 1в
9.	:ЗУ9	5243	Костромская область, город Кострома, улица Советская, в районе дома 125

Сведения об объектах капитального строительства, расположенных на образуемых земельных участках, (кроме земель, отнесённых к территориям общего пользования) представлены в таблице 2.

Таблица 2.

№ п/п	Обозначение земельного участка	Адрес (местоположение) земельного участка	Наименование/назначение объекта капитального строительства, расположенного на земельном участке	Кадастровый номер ОКС (при наличии)
1.	:ЗУ1	Костромская область, город Кострома, улица Титова, 1а	многоквартирный дом	44:27:040641:28
2.	:ЗУ2	Костромская область, город Кострома, улица Советская, 123	многоквартирный дом	44:27:040641:27
3.	:ЗУ3	Костромская область, город Кострома, улица Советская, бокс 8, на дворовой территории дома № 123	нежилое здание	44:27:040641:450
4.	:ЗУ4	Костромская область, город Кострома, улица Советская, 123	нежилое здание	44:27:040641:23
5.	:ЗУ5	Костромская область, город Кострома, улица Советская, 123	нежилое здание	44:27:040641:26
6.	:ЗУ6	Костромская область, город Кострома, улица Советская, в районе дома 123	нежилое здание (гараж)	сведения отсутствуют
7.	:ЗУ7	Костромская область, город Кострома, улица Титова, 1б	нежилое здание	сведения отсутствуют
8.	:ЗУ8	Костромская область, город Кострома, улица Титова, 1в	нежилое здание (магазин)	44:27:040641:662
9.	:ЗУ9	Костромская область, город Кострома, улица Советская, в районе дома 125	объекты отсутствуют	-

1.7. ВОЗМОЖНЫЕ СПОСОБЫ ОБРАЗОВАНИЯ ЗЕМЕЛЬНЫХ УЧАСТКОВ

Таблица 3

№п/п	Обозначение земельного участка	Возможные способы образования земельных участков
1.	:ЗУ1	Образуется из земель, государственная собственность на которые не разграничена
2.	:ЗУ2	Образуется из земель, государственная собственность на которые не разграничена
3.	:ЗУ3	Образуется из земель, государственная собственность на которые не разграничена
4.	:ЗУ4	Образуется из земель, государственная собственность на которые не разграничена
5.	:ЗУ5	Образуется из земель, государственная собственность на которые не разграничена
6.	:ЗУ6	Образуется из земель, государственная собственность на которые не разграничена
7.	:ЗУ7	Образуется путем перераспределения земель и земельного участка с кадастровым номером 44:27:040641:18
8.	:ЗУ8	Образуется путем перераспределения земель и земельного участка с кадастровым номером 44:27:040641:438
9.	:ЗУ9	Образуется из земель, государственная собственность на которые не разграничена
10.	:ЗУ10	Образуется из земель, государственная собственность на которые не разграничена
11.	:ЗУ11	Образуется из земель, государственная собственность на которые не разграничена
12.	:ЗУ12	Образуется из земель, государственная собственность на которые не разграничена

1.8. ПЕРЕЧЕНЬ И СВЕДЕНИЯ О ПЛОЩАДИ ОБРАЗУЕМЫХ ЗЕМЕЛЬНЫХ УЧАСТКОВ, КОТОРЫЕ БУДУТ ОТНЕСЕНЫ К ТЕРРИТОРИЯМ ОБЩЕГО ПОЛЬЗОВАНИЯ ИЛИ ИМУЩЕСТВУ ОБЩЕГО ПОЛЬЗОВАНИЯ

Таблица 4.

№ п/п	Обозначение земельного участка	Площадь, м ²	Адрес (местоположение) земельного участка
1	:ЗУ9	1660	-
2	:ЗУ10	138	-
3	:ЗУ11	172	-
4	:ЗУ12	5120	-

1.9. ВЕДОМОСТИ КООРДИНАТ ХАРАКТЕРНЫХ ТОЧЕК ГРАНИЦ ОБРАЗУЕМЫХ ЗЕМЕЛЬНЫХ УЧАСТКОВ

Условный номер земельного участка :3У1		
Площадь земельного участка 5243м^2		
Обозначение характерных точек границы	Координаты, м	
	X	Y
1	2	3
1	289817,22	1215982,28
2	289820,58	1215985,81
3	289822,99	1215991,42
4	289822,50	1215999,04
5	289822,00	1216007,04
6	289821,82	1216009,98
7	289821,75	1216011,05
8	289820,67	1216024,26
9	289819,91	1216024,15
10	289817,93	1216023,86
11	289814,39	1216023,35
12	289810,42	1216022,78
13	289809,49	1216022,65
n1	289807,76	1216030,31
14	289800,37	1216028,72
15	289740,40	1216019,34
n2	289751,00	1215941,08
16	289764,26	1215938,56
17	289778,22	1215949,74
18	289782,97	1215953,54
19	289790,27	1215959,40
20	289793,54	1215959,69
21	289794,92	1215959,80
22	289801,79	1215966,34
23	289803,88	1215968,33
24	289807,77	1215972,33
25	289808,77	1215973,39
26	289809,89	1215974,56
27	289810,98	1215975,71
28	289814,96	1215979,91
1	289817,22	1215982,28
Условный номер земельного участка :3У2		
Площадь земельного участка 2805м^2		
Обозначение характерных точек границы	Координаты, м	
	X	Y
1	2	3
n3	289714,37	1215881,58
n4	289729,68	1215893,10
n5	289737,09	1215905,83
n6	289688,06	1215967,35
n7	289679,70	1215965,21
n8	289667,85	1215956,01
n9	289660,70	1215950,59
n10	289683,83	1215921,16

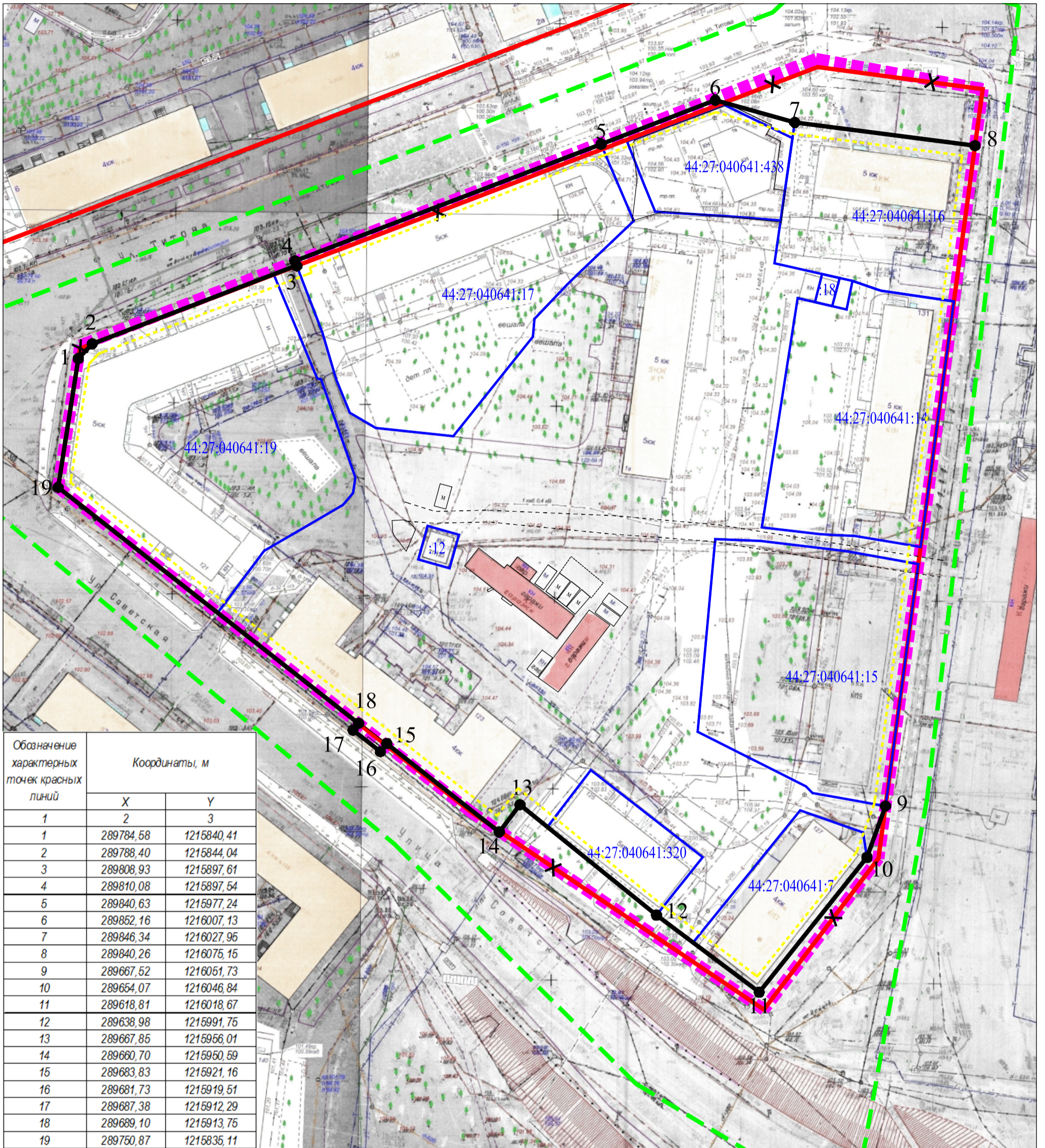
n11	289681,73	1215919,51
n12	289687,38	1215912,29
n13	289689,10	1215913,75
n3	289714,37	1215881,58
Условный номер земельного участка :3У3		
Площадь земельного участка 27м^2		
Обозначение характерных точек границы	Координаты, м	
	X	Y
1	2	3
29	289730,71	1215941,28
30	289735,33	1215944,88
31	289732,53	1215948,48
32	289727,91	1215944,88
29	289730,71	1215941,28
Условный номер земельного участка :3У4		
Площадь земельного участка 27м^2		
Обозначение характерных точек границы	Координаты, м	
	X	Y
1	2	3
31	289732,53	1215948,48
n14	289729,78	1215951,93
n15	289725,03	1215948,19
n16	289727,74	1215944,75
31	289732,53	1215948,48
Условный номер земельного участка :3У5		
Площадь земельного участка 197м^2		
Обозначение характерных точек границы	Координаты, м	
	X	Y
1	2	3
n17	289723,88	1215947,26
n15	289725,03	1215948,19
n14	289729,78	1215951,93
n18	289730,67	1215952,68
n19	289730,17	1215953,45
n20	289726,34	1215958,48
n21	289717,38	1215970,24
n22	289710,18	1215964,82
n17	289723,88	1215947,26
Условный номер земельного участка :3У6		
Площадь земельного участка 24м^2		
Обозначение характерных	Координаты, м	
	X	Y

точек границы		
1	2	3
н23	289703,31	1215957,79
н24	289708,32	1215961,84
н25	289706,24	1215964,70
н26	289701,06	1215960,81
н23	289703,31	1215957,79
Условный номер земельного участка :3У7		
Площадь земельного участка 100м ²		
Обозначение характерных точек границы	Координаты, м	
	X	Y
1	2	3
н1	289807,76	1216030,31
33	289804,88	1216043,07
34	289797,40	1216041,53
14	289800,37	1216028,72
н1	289807,76	1216030,31
Условный номер земельного участка :3У8		
Площадь земельного участка 1047м ²		
Обозначение характерных точек границы	Координаты, м	
	X	Y
1	2	3
н27	289843,00	1215983,39
н28	289852,16	1216007,13
н29	289846,34	1216027,95
35	289842,23	1216027,36
8	289820,67	1216024,26
7	289821,75	1216011,05
6	289821,82	1216009,98
5	289822,00	1216007,04
4	289822,50	1215999,04
3	289822,99	1215991,42
н27	289843,00	1215983,39
Условный номер земельного участка :3У9		
Площадь земельного участка 1660м ²		
Обозначение характерных точек границы	Координаты, м	
	X	Y
1	2	3
н30	289737,46	1216001,63
36	289737,34	1216007,14
37	289732,94	1216006,73
38	289686,93	1216002,54
39	289682,79	1216010,76
40	289681,15	1216014,00
41	289678,95	1216018,39
42	289675,56	1216025,13
43	289666,37	1216029,38
н31	289651,32	1216017,17

н32	289682,35	1215977,51
н30	289737,46	1216001,63
Условный номер земельного участка :3У10		
Площадь земельного участка 138м ²		
Обозначение характерных точек границы	Координаты, м	
	X	Y
1	2	3
н33	289840,63	1215977,24
н27	289843,00	1215983,39
3	289822,99	1215991,42
2	289820,58	1215985,81
44	289820,89	1215985,67
45	289831,12	1215981,29
46	289833,27	1215980,38
47	289834,89	1215979,68
48	289840,13	1215977,45
н33	289840,63	1215977,24
Условный номер земельного участка :3У11		
Площадь земельного участка 172м ²		
Обозначение характерных точек границы	Координаты, м	
	X	Y
1	2	3
42	289675,56	1216025,13
49	289673,49	1216029,22
50	289672,66	1216030,88
51	289670,91	1216032,60
52	289669,18	1216042,36
53	289668,84	1216044,22
54	289668,09	1216048,38
55	289667,78	1216050,08
56	289667,69	1216050,70
н34	289667,52	1216051,73
н35	289654,07	1216046,84
57	289660,59	1216045,86
43	289666,37	1216029,38
42	289675,56	1216025,13
Условный номер земельного участка :3У12		
Площадь земельного участка 5120м ²		
Обозначение характерных точек границы	Координаты, м	
	X	Y
1	2	3
58	289806,53	1215891,57
59	289808,93	1215897,54
60	289808,00	1215897,90
61	289803,06	1215899,80
62	289793,87	1215903,34
63	289791,39	1215904,28
64	289790,10	1215904,67
65	289789,46	1215904,86

66	289784,02	1215906,46
67	289779,06	1215907,93
68	289778,27	1215908,26
69	289770,39	1215911,47
70	289767,01	1215917,25
71	289766,41	1215918,25
72	289766,26	1215919,69
16	289764,26	1215938,56
н2	289751,00	1215941,08
15	289740,40	1216019,34
73	289738,65	1216034,38
74	289738,42	1216037,88
75	289738,32	1216040,17
76	289738,25	1216041,84
77	289738,17	1216043,61
78	289736,13	1216055,91
79	289735,96	1216056,93
80	289735,41	1216060,09
81	289735,28	1216060,91
82	289730,81	1216060,31
83	289730,91	1216059,66
84	289731,45	1216056,75
85	289733,10	1216047,52
86	289733,93	1216042,85
87	289734,13	1216041,72
88	289734,63	1216037,76
89	289735,06	1216034,12
90	289736,85	1216019,08
36	289737,34	1216007,14
н30	289737,46	1216001,63
н32	289682,35	1215977,51
н31	289651,32	1216017,17
91	289631,82	1216001,35
н36	289638,98	1215991,75
92	289645,93	1215997,30
93	289648,81	1215999,62
94	289651,95	1216002,12
95	289654,12	1216003,86
96	289657,78	1215999,18
97	289662,31	1215993,35
98	289665,99	1215988,62
99	289667,49	1215986,69
100	289670,11	1215983,33
101	289672,80	1215979,87
102	289676,42	1215975,22
103	289676,92	1215974,58
104	289674,99	1215973,11
105	289672,02	1215970,84
106	289662,99	1215963,92
107	289662,05	1215963,19
н8	289667,85	1215956,01
н7	289679,70	1215965,21
н6	289688,06	1215967,35
н5	289737,09	1215905,83
н4	289729,68	1215893,10
н3	289714,37	1215881,58

108	289718,08	1215876,86
109	289721,93	1215879,81
110	289723,69	1215881,13
111	289727,13	1215883,70
112	289731,70	1215887,13
113	289733,57	1215888,51
114	289734,26	1215889,04
115	289737,22	1215894,11
116	289737,64	1215894,85
117	289746,29	1215909,69
118	289749,11	1215912,09
119	289749,37	1215912,32
120	289753,06	1215912,88
121	289753,45	1215912,93
122	289779,11	1215903,96
123	289779,39	1215902,94
124	289781,45	1215902,06
125	289781,93	1215901,87
126	289782,23	1215901,75
127	289786,99	1215899,76
128	289788,84	1215898,99
129	289791,89	1215897,71
130	289805,53	1215891,99
58	289806,53	1215891,57
131	289740,78	1215931,84
132	289738,47	1215940,05
133	289729,71	1215937,59
134	289732,01	1215929,39
131	289740,78	1215931,84
30	289735,33	1215944,88
31	289732,53	1215948,48
н14	289729,78	1215951,93
н18	289730,67	1215952,68
н19	289730,17	1215953,45
н37	289732,69	1215955,43
н38	289728,86	1215960,39
н20	289726,34	1215958,48
н21	289717,38	1215970,24
н22	289710,18	1215964,82
н17	289723,88	1215947,26
н15	289725,03	1215948,19
н16	289727,74	1215944,75
32	289727,91	1215944,88
29	289730,71	1215941,28
30	289735,33	1215944,88
н24	289708,32	1215961,84
н25	289706,24	1215964,70
н39	289718,80	1215974,13
н40	289714,85	1215979,56
н41	289697,34	1215966,02
н26	289701,06	1215960,81
н23	289703,31	1215957,79
н24	289708,32	1215961,84




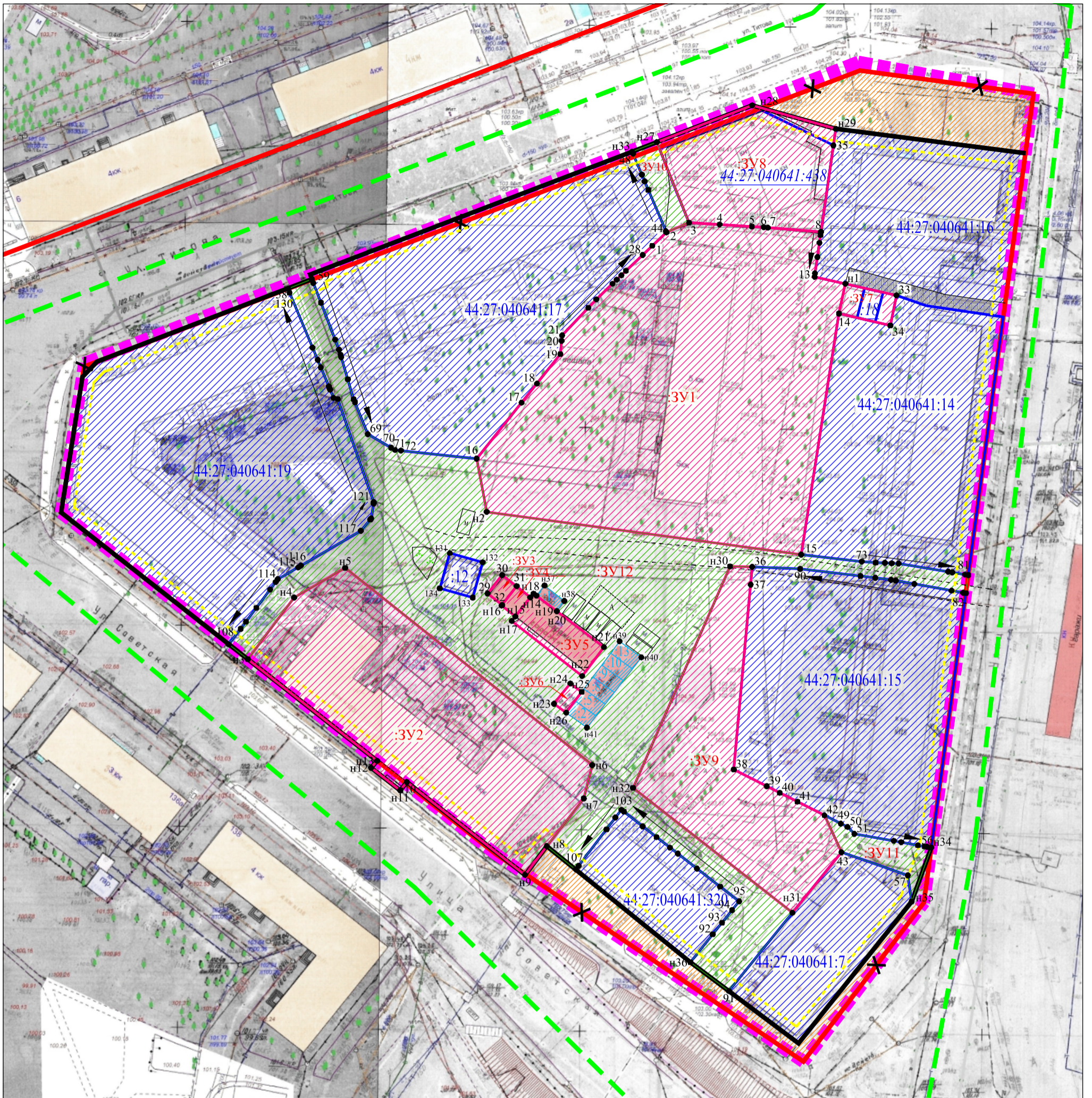
Условные обозначения

- граница земельных участков по сведениям ЕГРН
- 44:27:040641:1 кадастровый номер земельного участка
- - - - граница проекта межевания
- - - - граница кадастрового квартала
- существующие красные линии
- x — отменяемые красные линии
- устанавливаемые красные линии
- 1 характерная точка красной линии
- x — линия отступа от красных линий в целях определения мест допустимого размещения зданий
- - - - определения мест допустимого размещения зданий

Примечание:

1. Отступ от красной линии в целях определения мест допустимого размещения зданий, строений, сооружений составляет 3 метра.

				ПРОЕКТ МЕЖЕВАНИЯ ТЕРРИТОРИИ, ОГРАНИЧЕННОЙ УЛИЦАМИ СОВЕТСКОЙ, ТИТОВА, ПЛОЩАДЬЮ ШИРОКОВА В.Ф., УЧАСТКОМ МАГИСТРАЛЬНОЙ УЛИЦЫ ОБЩЕГОРОДСКОГО ЗНАЧЕНИЯ РЕГУЛИРУЕМОГО ДВИЖЕНИЯ ОТ ПЛОЩАДИ ШИРОКОВА В.Ф. ДО УЛИЦЫ СОВЕТСКОЙ			
				Чертеж красных линий и линий отступа от красных линий в целях определения мест допустимого размещения зданий, строений, сооружений			
Должность	ФИО	Подпись	Дата	Основная часть	Стадия	Лист	Листов
Директор	Храмов А.В.				П		
Нач. отдела кадастровых работ	Миличенко Е.Н.			Масштаб 1:1000			
							



Условные обозначения

- граница земельных участков по сведениям ЕГРН
- 44:27:040641:1 кадастровый номер земельного участка
- - - граница проекта межевания
- - - граница кадастрового квартала
- существующие красные линии
- X - отменяемые красные линии
- устанавливаемые красные линии
- 1 характерная точка красной линии
- - - определения мест допустимого размещения зданий
- :3У1 обозначение образуемых земельных участков
- / / / / образуемые земельные участки
- / / / / образуемые земельные участки общего пользования (улицы, проезды, парки, скверы, бульвары)
- :10 обозначение уточняемых земельных участков
- / / / / уточняемые земельные участки
- / / / / учтенные земельные участки, оставшиеся без изменений
- часть земельного участка для обеспечения доступом к землям общего пользования
- / / / / территория общего пользования, относящаяся к улично-дорожной сети

ПРОЕКТ МЕЖЕВАНИЯ ТЕРРИТОРИИ, ОГРАНИЧЕННОЙ УЛИЦАМИ СОВЕТСКОЙ, ТИТОВА, ПЛОЩАДЬЮ ШИРОКОВА В.Ф., УЧАСТКОМ МАГИСТРАЛЬНОЙ УЛИЦЫ ОБЩЕГОРОДСКОГО ЗНАЧЕНИЯ РЕГУЛИРУЕМОГО ДВИЖЕНИЯ ОТ ПЛОЩАДИ ШИРОКОВА В.Ф. ДО УЛИЦЫ СОВЕТСКОЙ			
Чертеж межевания территории			
Должность	ФИО	Подпись	Дата
Директор	Храмов А.В.		
Нач. отдела кадастровых работ	Миличенко Е.Н.		
Основная часть			Стадия П
Масштаб 1:1000			Лист Листов



Муниципальное казенное учреждение города Костромы «Центр градостроительства»
пл. Конституции, 2, г. Кострома, 156005 Тел. (4942) 22-27-77,
E-mail: cg@gradkostroma.ru

**ПРОЕКТ МЕЖЕВАНИЯ ТЕРРИТОРИИ, ОГРАНИЧЕННОЙ УЛИЦАМИ
СОВЕТСКОЙ, ТИТОВА, ПЛОЩАДЬЮ ШИРОКОВА В.Ф., УЧАСТКОМ
МАГИСТРАЛЬНОЙ УЛИЦЫ ОБЩЕГОРОДСКОГО ЗНАЧЕНИЯ
РЕГУЛИРУЕМОГО ДВИЖЕНИЯ ОТ ПЛОЩАДИ ШИРОКОВА В.Ф. ДО
УЛИЦЫ СОВЕТСКОЙ**

Материалы по обоснованию

Заказчик: Управление имущественных и земельных отношений Администрации
города Костромы

Директор
Начальник отдела кадастровых работ

А.В.Храмов
Е.Н.Миличенко

Содержание

ТЕКСТОВАЯ ЧАСТЬ		
1.	Сведения о существующих земельных участках.	3
ГРАФИЧЕСКАЯ ЧАСТЬ		
2.	Чертеж границ существующих земельных участков, объектов капитального строительства, зон с особыми условиями использования территорий, границ особо охраняемых природных территорий	4
3.	Схема расположения памятников истории и культуры и зон их охраны	5
4.	Карта границ зон с особыми условиями использования территорий	6
5.	Фрагмент карты градостроительного зонирования города Костромы	7
6.	Материалы инвентаризации	8

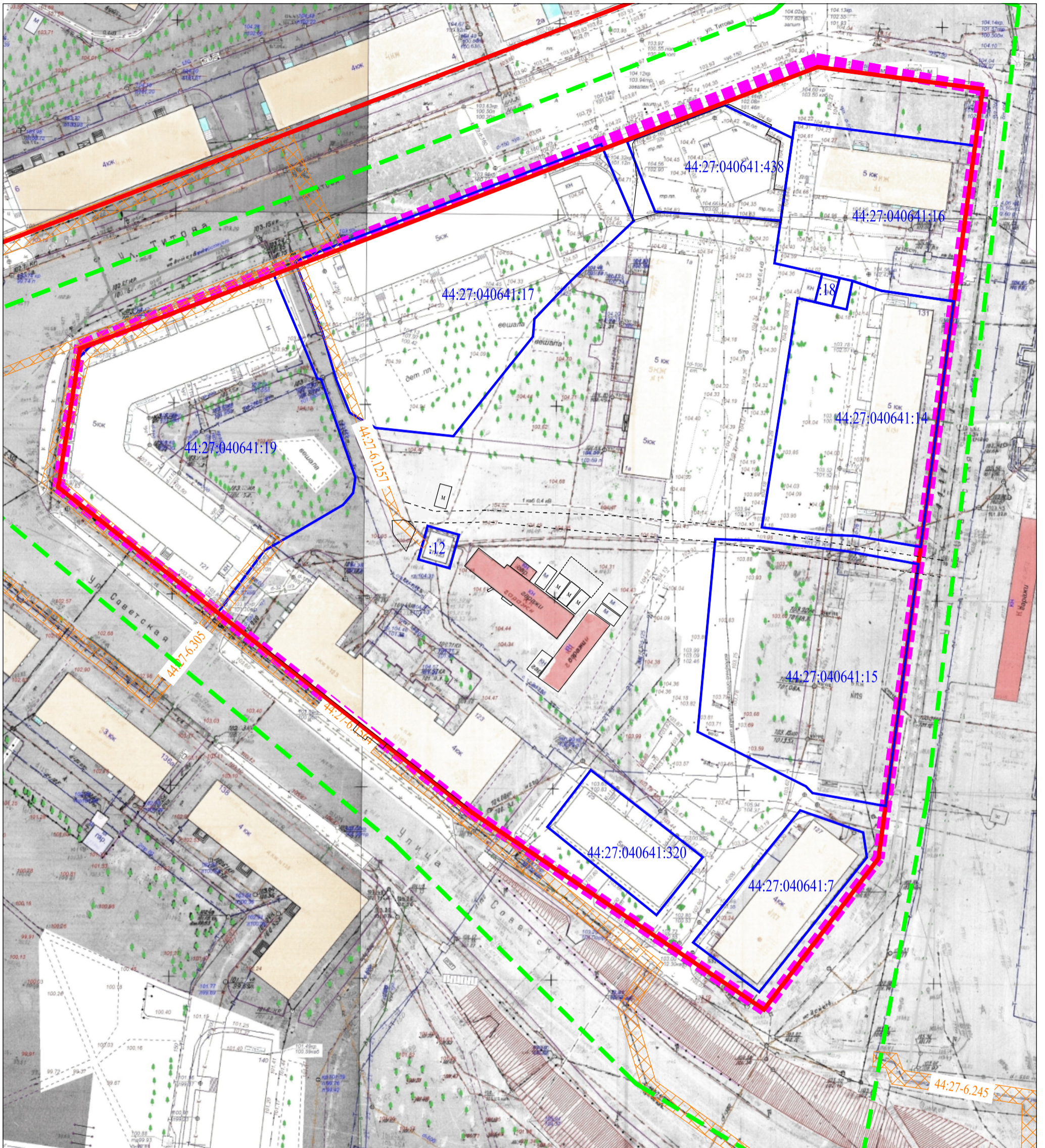
1. СВЕДЕНИЯ О СУЩЕСТВУЮЩИХ ЗЕМЕЛЬНЫХ УЧАСТКАХ

По сведениям Росреестра на территории существует 20 земельных участков.

Анализ проведен на основании сведений ЕГРН в виде кадастрового плана территории от 11 сентября 2020 года № КУВИ-002/2020-20135717, с учетом данных, полученных с сайта Росреестра <https://rosreestr.ru>.

Земельные участки, подлежащие снятию с кадастрового учета 44:27:040641:3, 44:27:040643:6, 44:27:040641:327.

1.	44:27:040641:1	Костромская область, г Кострома, тер ГСК 5	22	Для гаражей
2.	44:27:040641:2	Костромская область, г Кострома, тер ГСК 5, бокс 1	19	для гаража
3.	44:27:040641:3	Костромская область, г Кострома, ул Титова, д 5	46	Трансформаторный пункт ТП №123
4.	44:27:040641:5	Костромская область, г Кострома, тер ГСК 5, бокс 2	19	для гаража
5.	44:27:040641:6	Костромская область, г Кострома	49642	—
6.	44:27:040641:7	Костромская область, г Кострома, ул Советская, д 127	1013 +/-11	для эксплуатации общежития
7.	44:27:040641:8	Костромская область, г Кострома, тер ГСК 5, бокс 3	19	Для гаража
8.	44:27:040641:9	Костромская область, г Кострома, тер ГСК 5, бокс 4	19	Для гаража
9.	44:27:040641:10	Костромская область, г Кострома, тер ГСК 5, бокс 5	21	Для гаража
10	44:27:040641:12	Костромская область, г Кострома, ул Титова, д 5	78 +/-4	для эксплуатации трансформаторных пунктов
11	44:27:040641:13	Костромская область, г Кострома, ул Советская, бокс 8	27	Индивидуальное (кооперативное) гаражное строительство
12	44:27:040641:14	Костромская область, г Кострома, ул Советская, д 131	2611 +/-18	Многоквартирный дом
13	44:27:040641:15	Костромская область, г Кострома, ул Советская, д 129	3123 +/-20	Многоквартирный дом
14	44:27:040641:16	Костромская область, г Кострома, ул Титова, д 1	1891 +/-15	Многоквартирный дом
15	44:27:040641:17	Костромская область, г Кострома, ул Титова, д 3	3617 +/-21	Многоквартирный дом
16	44:27:040641:18	Костромская область, г Кострома, ул Титова, д 1б	36 +/-2	Для эксплуатации гаража
17	44:27:040641:19	Костромская область, г Кострома, ул Советская, д 121/5	4291 +/-23	Многоквартирный жилой дом
18	44:27:040641:320	Костромская область, г Кострома, пл Советская, д 125	703 +/-9	Многоквартирный дом
19	44:27:040641:327	Костромская область, г Кострома, ул Советская, 123	462	для эксплуатации помещений
20	44:27:040641:438	Костромская область, г Кострома, ул Титова, д 1в	954 +/-11	гостиницы, объекты розничной торговли, общественного питания, бытового обслуживания населения



Условные обозначения

граница земельных участков по сведениям ЕГРН

44:27:040641:1 кадастровый номер земельного участка

граница проекта межевания

граница кадастрового квартала

существующие красные линии

существующие объекты капитального строительства

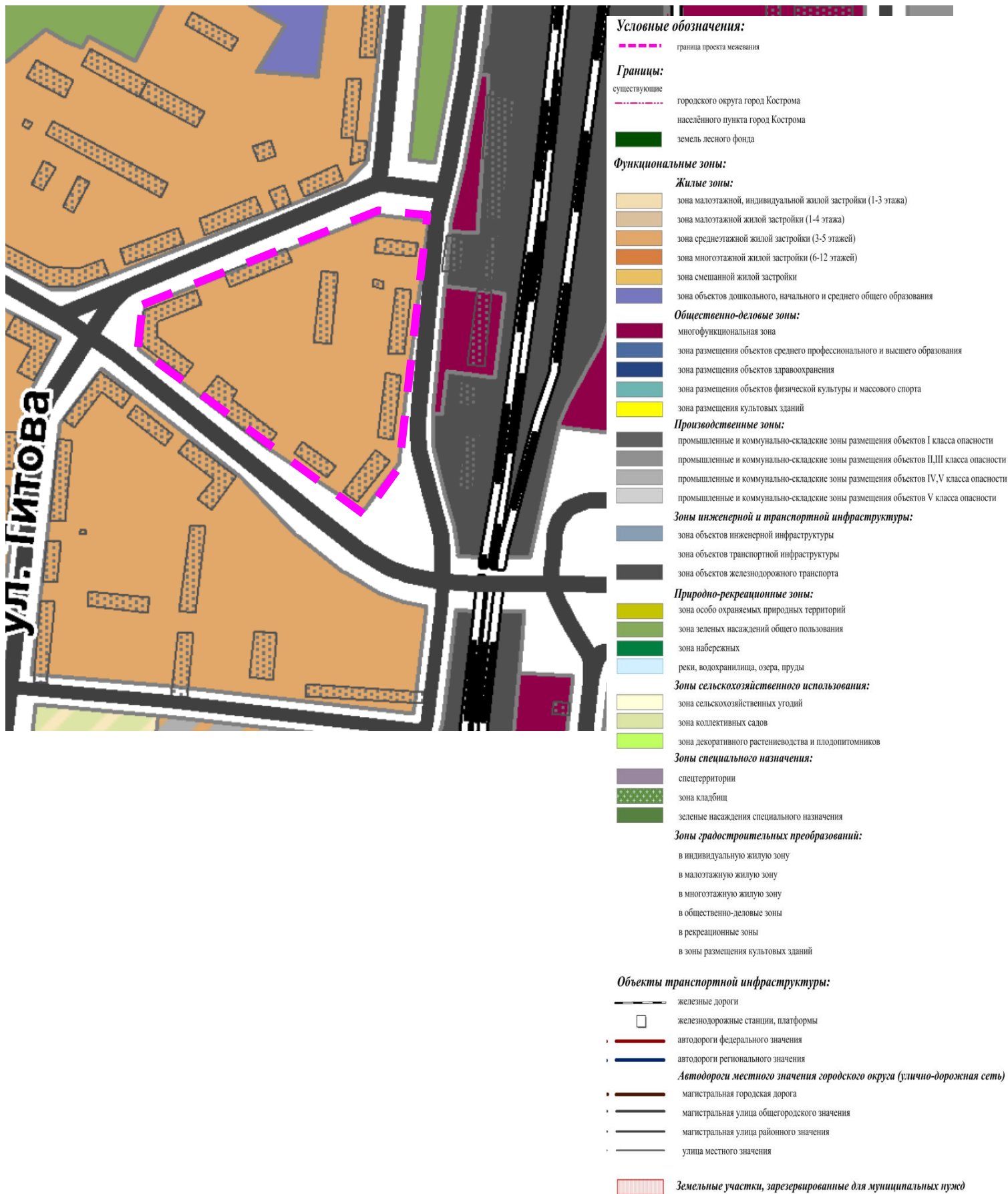
Границы зон с особыми условиями использования территории:

охранные зоны инженерных коммуникаций

44:27-6.354 учетный номер зоны с особыми условиями использования территории

				ПРОЕКТ МЕЖЕВАНИЯ ТЕРРИТОРИИ, ОГРАНИЧЕННОЙ УЛИЦАМИ СОВЕТСКОЙ, ТИТОВА, ПЛОЩАДЬЮ ШИРОКОВА В.Ф., УЧАСТКОМ МАГИСТРАЛЬНОЙ УЛИЦЫ ОБЩЕГОРОДСКОГО ЗНАЧЕНИЯ РЕГУЛИРУЕМОГО ДВИЖЕНИЯ ОТ ПЛОЩАДИ ШИРОКОВА В.Ф. ДО УЛИЦЫ СОВЕТСКОЙ			
				Чертеж границ существующих земельных участков, объектов капитального строительства, зон с особыми условиями использования территорий, границ особо охраняемых природных территорий			
Должность	ФИО	Подпись	Дата	Материалы по обоснованию	Стадия	Лист	Листов
Директор	Храмов А.В.				П		
Нач. отдела кадастровых работ	Миличенко Е.Н.			Масштаб 1:1000			

ФРАГМЕНТ КАРТЫ ФУНКЦИОНАЛЬНЫХ ЗОН



**Схема расположения объектов на земельном участке
по адресу: г. Кострома, ул. Советская, д. 123**

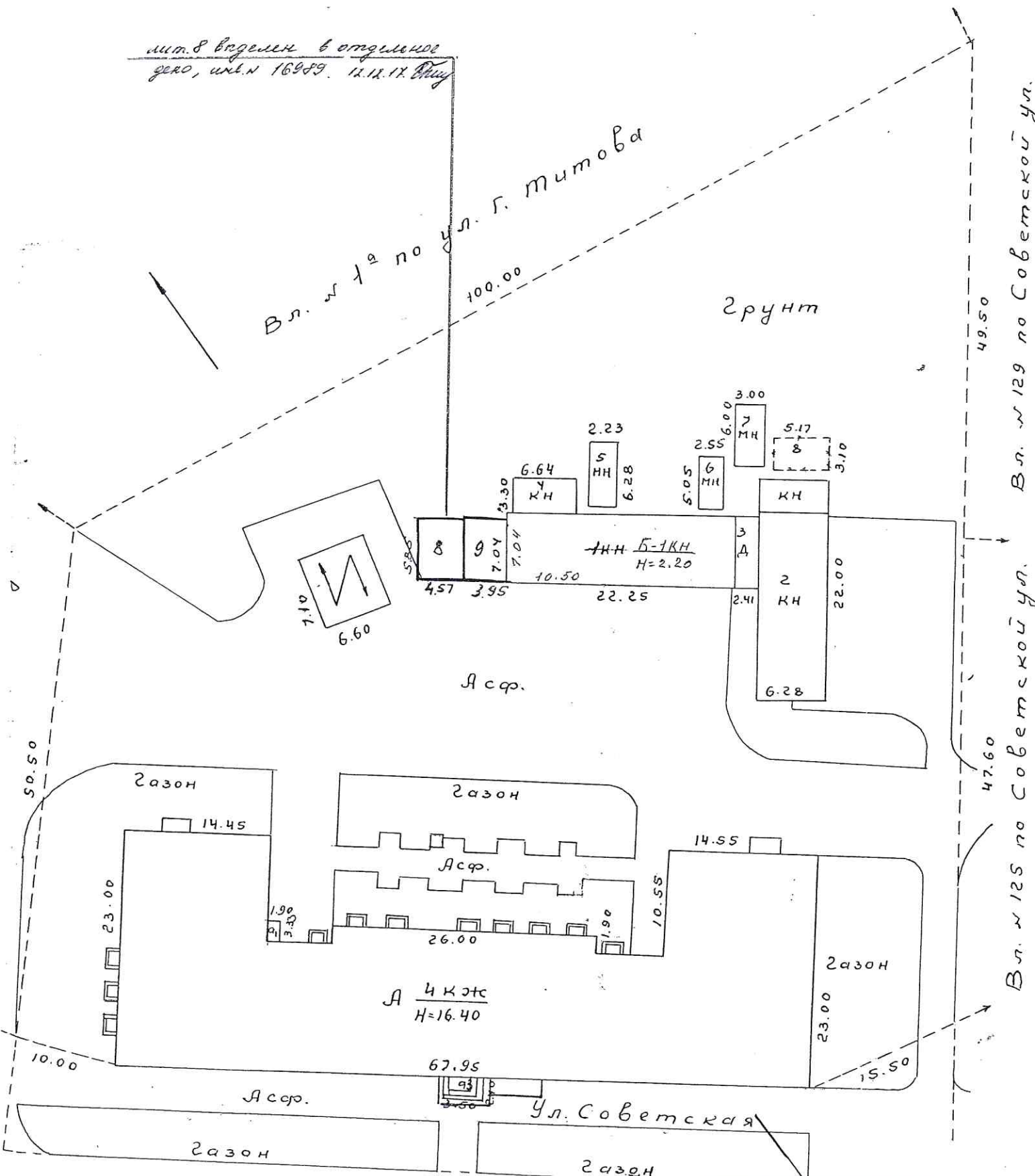
*лит. В выделен в отдельное
дело, исл. № 16989. 12.12.17. Вл. №*

Вл. № 1 по ул. Г. Титова

Зрунт

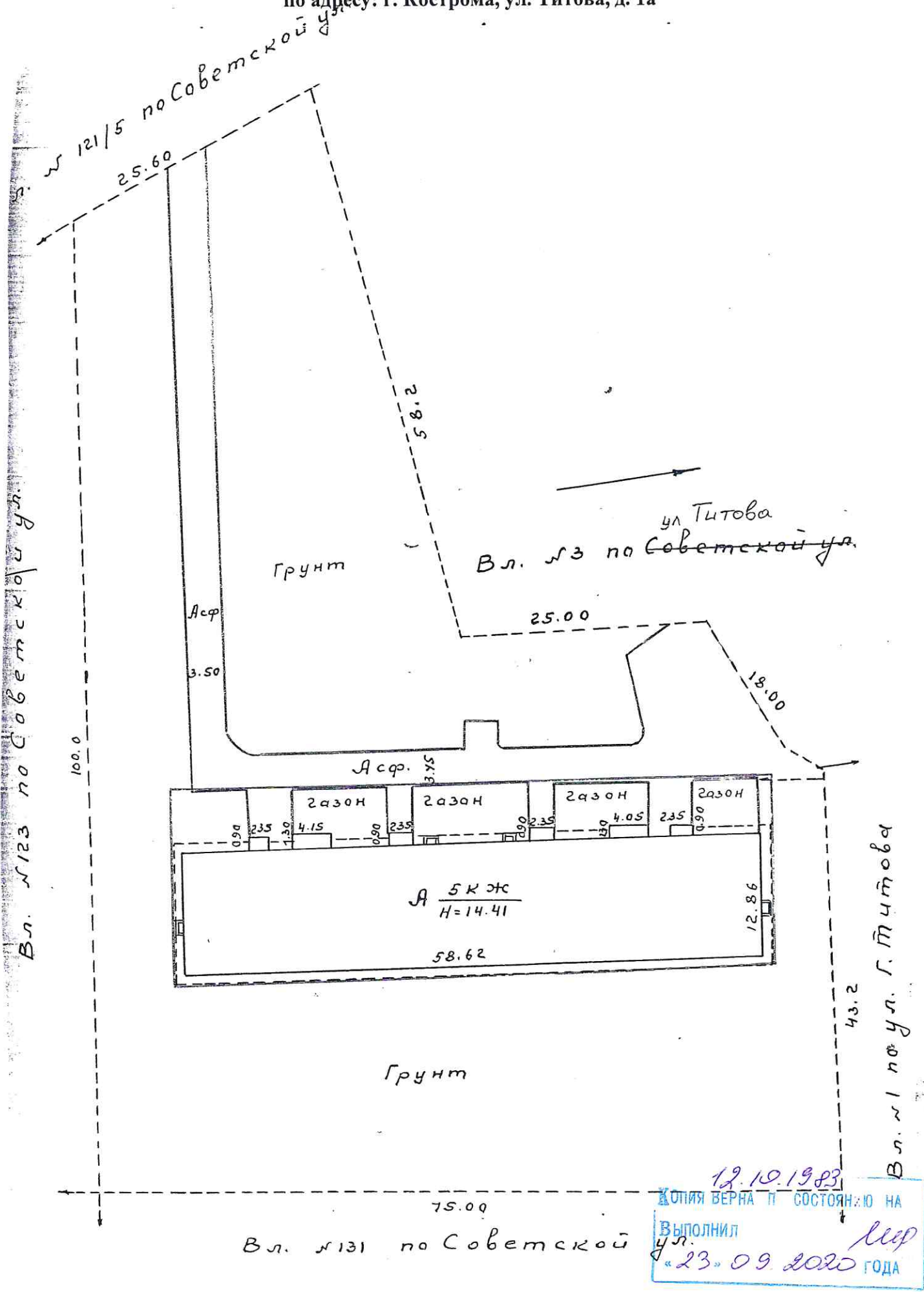
Вл. № 129 по Советской ул.

Вл. № 125 по Советской ул.



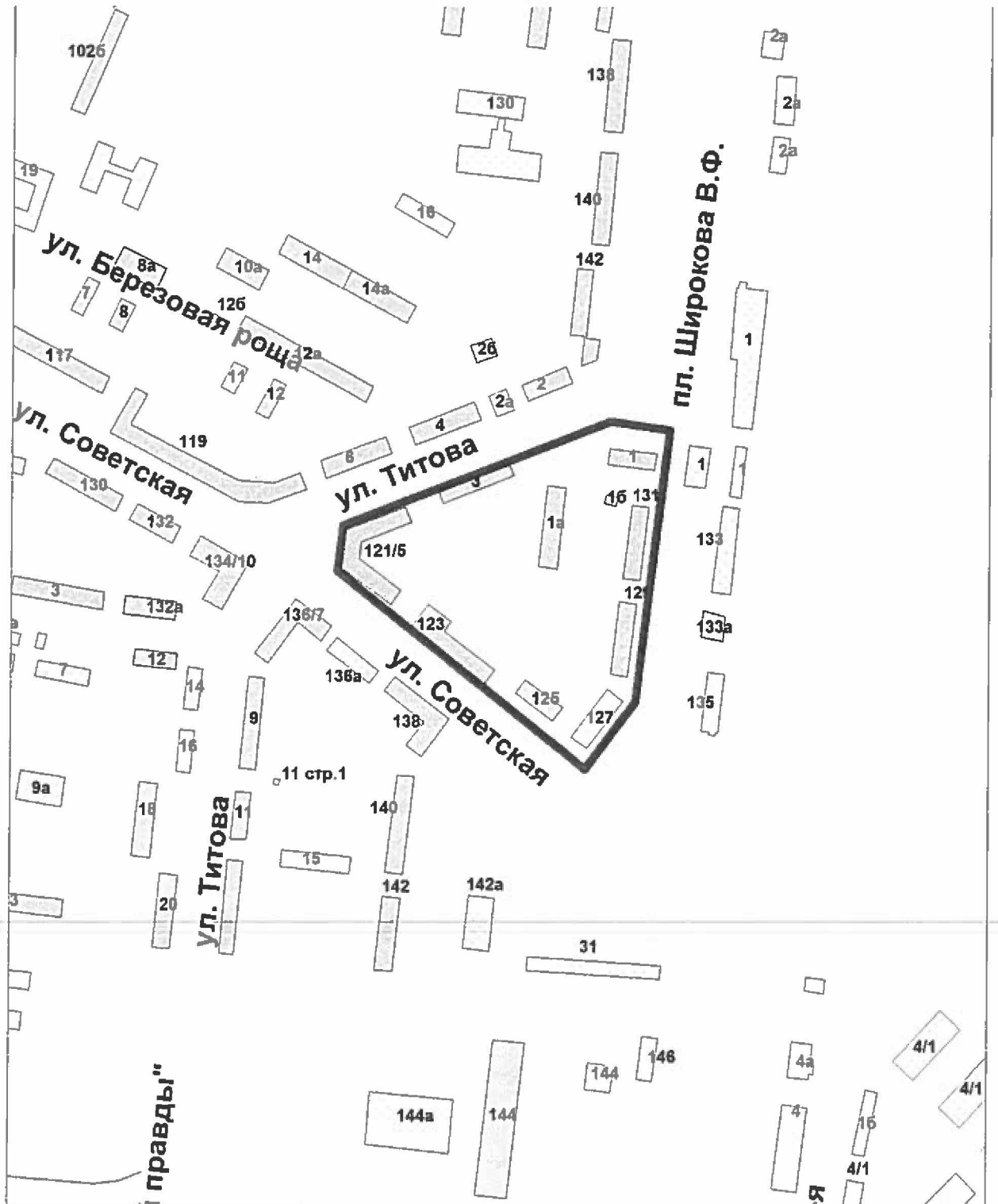
КОПИЯ БЕРНА
 ГЛАВНОЕ ИНЖЕНЕРНОЕ УПРАВЛЕНИЕ
 23.09.2020 г.

Схема расположения объектов на земельном участке
по адресу: г. Кострома, ул. Титова, д. 1а



12.10.1983
КОПИЯ ВЕРНА П. СОСТОЯНИЮ НА
ВЫПОЛНИЛ ул. «23» 09.2020 ГОДА
Мер

Границы территории, в пределах которых проводятся общественные обсуждения по проекту межевания территории, ограниченной улицами Советской, Титова, площадью Широкова В.Ф., участком магистральной улицы общегородского значения регулируемого движения от площади Широкова В.Ф. до улицы Советской



ОПОВЕЩЕНИЕ О НАЧАЛЕ ОБЩЕСТВЕННЫХ ОБСУЖДЕНИЙ

Глава города Костромы информирует о назначении общественных обсуждений по проекту межевания территории, ограниченной улицами Советской, Титова, площадью Широкова В.Ф., участком магистральной улицы общегородского значения регулируемого движения от площади Широкова В.Ф. до улицы Советской.

Проект межевания территории, ограниченной улицами Советской, Титова, площадью Широкова В.Ф., участком магистральной улицы общегородского значения регулируемого движения от площади Широкова В.Ф. до улицы Советской, является приложением к постановлению Главы города Костромы от 15 декабря 2020 года № 117.

Организатор общественных обсуждений, - Комиссия по рассмотрению документации по планировке территории города Костромы (адрес: Российская Федерация, Костромская область, городской округ город Кострома, город Кострома, площадь Конституции, дом 2, телефон (4942) 42 70 72).

Предложения и замечания по проекту направляются организатору общественных обсуждений в срок до 15 января 2021 года.

Экспозиция проекта проводится на официальном сайте Администрации города Костромы в информационно-телекоммуникационной сети "Интернет" по адресу: www.gradkostroma.ru в разделе: Жителям/Градостроительство/Публичные слушания с 28 декабря 2020 г. по 15 января 2021 г. Консультирование проводится по телефону (4942) 42 70 72.

Проект, подлежащий рассмотрению на общественных обсуждениях, и информационные материалы к нему (при наличии) будут размещены на официальном сайте Администрации города Костромы в информационно-телекоммуникационной сети "Интернет" по адресу: www.gradkostroma.ru с 28 декабря 2020 г.

Участники общественных обсуждений в целях идентификации представляют сведения о себе (фамилию, имя, отчество (при наличии), дату рождения, адрес места жительства (регистрации) - для физических лиц; наименование, основной государственный регистрационный номер, место нахождения и адрес - для юридических лиц) с приложением документов, подтверждающих такие сведения. Участники общественных обсуждений, являющиеся правообладателями соответствующих земельных участков и (или) расположенных на них объектов капитального строительства и (или) помещений, являющихся частью указанных объектов капитального строительства, также представляют сведения соответственно о таких земельных участках, объектах капитального строительства, помещениях, являющихся частью указанных объектов капитального строительства, из Единого государственного реестра недвижимости и иные документы, устанавливающие или удостоверяющие их права на такие земельные участки, объекты капитального строительства, помещения, являющиеся частью указанных объектов капитального строительства.

Не требуется представление указанных документов, подтверждающих сведения об участниках общественных обсуждений (фамилию, имя, отчество (при наличии), дату рождения, адрес места жительства (регистрации) - для физических лиц; наименование, основной государственный регистрационный номер, место нахождения

и адрес - для юридических лиц), если данными лицами вносятся предложения и замечания, касающиеся проекта, подлежащего рассмотрению на общественных обсуждениях, посредством официального сайта Администрации города Костромы (при условии, что эти сведения содержатся на указанном сайте).

В случае направления предложений и замечаний участником общественных обсуждений представляется согласие на обработку его персональных данных с учетом требований, установленных Федеральным законом от 27 июля 2006 года № 152-ФЗ "О персональных данных".

В случае внесения предложений и замечаний в письменной форме документы предоставляются участниками общественных обсуждений в виде заверенных копий.

Участники общественных обсуждений, представившие указанные сведения о себе, имеют право вносить предложения и замечания, касающиеся рассматриваемого проекта:

- 1) посредством официального сайта Администрации города Костромы;
- 2) в письменной форме в адрес организатора общественных обсуждений с 28 декабря 2020 г. по 15 января 2021 г.;
- 3) посредством записи в книге (журнале) учета посетителей экспозиции проекта, подлежащего рассмотрению на общественных обсуждениях, на официальном сайте Администрации города Костромы.