



## ГЛАВА ГОРОДА КОСТРОМЫ

# ПОСТАНОВЛЕНИЕ

15 декабря 2020 года

№ 116

### **О назначении общественных обсуждений по проекту, предусматривающему внесение изменений в проект межевания территории, ограниченной улицами Сплавщиков, Водяной, Судостроительной, проспектом Речным**

Рассмотрев обращение главы Администрации города Костромы от 11 декабря 2020 года № 24исх-5751/20 "О назначении общественных обсуждений", в целях соблюдения права человека на благоприятные условия жизнедеятельности, прав и законных интересов правообладателей земельных участков и объектов капитального строительства, в соответствии со статьями 5<sup>1</sup> и 46 Градостроительного кодекса Российской Федерации, Федеральным законом от 6 октября 2003 года № 131-ФЗ "Об общих принципах организации местного самоуправления в Российской Федерации", Порядком организации и проведения публичных слушаний, общественных обсуждений по проектам муниципальных правовых актов города Костромы в сфере градостроительной деятельности, Правилами землепользования и застройки города Костромы, руководствуясь статьями 20, 37 и 56 Устава города Костромы,

#### **ПОСТАНОВЛЯЮ :**

1. Назначить общественные обсуждения по проекту, предусматривающему внесение изменений в проект межевания территории, ограниченной улицами Сплавщиков, Водяной, Судостроительной, проспектом Речным (приложение 1).
2. Определить организатором общественных обсуждений по проекту, предусматривающему внесение изменений в проект межевания территории, ограниченной улицами Сплавщиков, Водяной, Судостроительной, проспектом Речным, - Комиссию по рассмотрению документации по планировке территории города Костромы.
3. Провести сбор предложений и замечаний по проекту, предусматривающему внесение изменений в проект межевания территории, ограниченной улицами Сплавщиков, Водяной, Судостроительной, проспектом Речным, в срок до 15 января 2021 года.
4. Утвердить прилагаемые:
  - 1) границы территории, в пределах которых проводятся общественные обсуждения по проекту, предусматривающему внесение изменений в проект межевания территории, ограниченной улицами Сплавщиков, Водяной, Судостроительной, проспектом Речным (приложение 2);
  - 2) оповещение о начале общественных обсуждений (приложение 3).
5. Опубликовать 18 декабря 2020 года в порядке, установленном для официального опубликования муниципальных правовых актов города Костромы, иной официальной информации, и разместить на официальном сайте Думы города Костромы в информационно-телекоммуникационной сети "Интернет":

- 1) настоящее постановление;
- 2) проект постановления Администрации города Костромы "Об утверждении изменений в документацию по планировке территории, ограниченной улицами Сплавщиков, Водяной, Судостроительной, проспектом Речным".

6. С 28 декабря 2020 года разместить на официальном сайте Администрации города Костромы в информационно-телекоммуникационной сети "Интернет":

- 1) проект постановления Администрации города Костромы "Об утверждении изменений в документацию по планировке территории, ограниченной улицами Сплавщиков, Водяной, Судостроительной, проспектом Речным";

- 2) проект, предусматривающий внесение изменений в проект межевания территории, ограниченной улицами Сплавщиков, Водяной, Судостроительной, проспектом Речным.

7. Не позднее 28 декабря 2020 года разместить и до 15 января 2021 года распространять оповещение о начале общественных обсуждений на информационных стендах, находящихся в муниципальной собственности.

8. Настоящее постановление вступает в силу со дня его подписания и подлежит официальному опубликованию.

Глава города Костромы

Ю. В. Журин

Копия верна:

Начальник общего отдела  
аппарата Думы города Костромы



С. В. Жарова



Муниципальное казенное учреждение города Костромы «Центр градостроительства»  
пл. Конституции, 2, г. Кострома, 156005 Тел. (4942) 22-27-77  
E-mail: cg@gradkostroma.ru

ПРОЕКТ, ПРЕДУСМАТРИВАЮЩИЙ ВНЕСЕНИЕ ИЗМЕНЕНИЙ В  
ПРОЕКТ МЕЖЕВАНИЯ ТЕРРИТОРИИ, ОГРАНИЧЕННОЙ УЛИЦАМИ  
СПЛАВЩИКОВ, ВОДЯНОЙ, СУДОСТРОИТЕЛЬНОЙ, ПРОСПЕКТОМ  
РЕЧНЫМ

Основная часть

Заказчик: Управление имущественных и земельных отношений Администрации города  
Костромы

Директор

А.В.Храмов

Начальник отдела кадастровых работ

Е.Н.Миличенко

Утверждены  
постановлением  
Администрации города Костромы  
от \_\_\_\_\_ № \_\_\_\_\_

**ПРОЕКТ, ПРЕДУСМАТРИВАЮЩИЙ ВНЕСЕНИЕ ИЗМЕНЕНИЙ В ПРОЕКТ  
МЕЖЕВАНИЯ ТЕРРИТОРИИ, ОГРАНИЧЕННОЙ УЛИЦАМИ  
СПЛАВЩИКОВ, ВОДЯНОЙ, СУДОСТРОИТЕЛЬНОЙ, ПРОСПЕКТОМ  
РЕЧНЫМ**

Основная часть



## Содержание

1.1.	Описание положения планируемой территории в планировочной структуре городского округа город Кострома
1.2.	Обеспечение сохранности объектов культурного наследия при ведении градостроительной деятельности или иных целей, не связанных со строительством в границах рассматриваемой территории
1.3.	Нормативная база для проектирования
1.4.	Проектные решения
1.5.	Перечень и сведения о площади образуемых земельных участков и возможные способы их образования
1.6.	Перечень и сведения о площади образуемых земельных участков, которые будут отнесены к территориям общего пользования или имуществу общего пользования, в том числе в отношении которых предполагаются резервирование и (или) изъятие для государственных или муниципальных нужд и возможные способы их образования
1.7.	Ведомость координат характерных точек границ образуемых земельных участков
1.8.	Чертеж межевания территории

## **1.1. ОПИСАНИЕ ПОЛОЖЕНИЯ ПЛАНИРУЕМОЙ ТЕРРИТОРИИ В ПЛАНИРОВОЧНОЙ СТРУКТУРЕ ГОРОДСКОГО ОКРУГА ГОРОД КОСТРОМА**

Территория разработки проекта межевания расположена на землях населенных пунктов, в границах кадастровых кварталов 44:27:020332 и 44:27:020333.

Проект межевания охватывает территорию 7,8 га.

Территория ограничена с северной части улицей Сплавщиков, с восточной – улицей Водяной, с южной – улицей Судостроительной, с западной – проспектом Речным.

В соответствии с Генеральным планом города Костромы проектируемая территория расположена в двух функциональных зонах:

- в зоне малоэтажной, индивидуальной жилой застройки;
- в зоне малоэтажной жилой застройки.

В соответствии со схемой границ зон с особыми условиями использования территорий (Приложение 2 к Правилам землепользования и застройки города Костромы) разрабатываемая территория расположена в границах зоны с особыми условиями использования территории – в водоохранной зоне.

На территорию распространяется действие зон с особыми условиями использования территории – охранных зон инженерных коммуникаций.

При подготовке проекта межевания территории был проведен анализ существующих границ земельных участков, их правовой статус и местоположение их границ. Анализ проведен на основании сведений ЕГРН в виде кадастрового плана территории, с учетом данных, полученных с сайта Росреестра <https://rosreestr.ru>.

При подготовке проекта межевания территории использовались материалы и результаты инженерных изысканий данной территории, выполненных в период с 2015 года по 2020 год.

Исходной планово-картографической основой для разработки проекта межевания явились материалы топографической съемки в масштабе 1:500.

## **1.2. ОБЕСПЕЧЕНИЕ СОХРАННОСТИ ОБЪЕКТОВ КУЛЬТУРНОГО НАСЛЕДИЯ ПРИ ВЕДЕНИИ ГРАДОСТРОИТЕЛЬНОЙ ДЕЯТЕЛЬНОСТИ ИЛИ ИНЫХ ЦЕЛЕЙ, НЕ СВЯЗАННЫХ СО СТРОИТЕЛЬСТВОМ В ГРАНИЦАХ РАССМАТРИВАЕМОЙ ТЕРРИТОРИИ**

Проектируемая территория располагается на территории исторического поселения федерального значения «Историческое поселение город Кострома» (Приказ Министерства культуры Российской Федерации от 29 июля 2010 года № 418, Министерства регионального развития Российской Федерации от 29 июля 2010 года № 339 «Об утверждении перечня исторических поселений»).

Территория расположена вне зон охраны памятников истории и культуры согласно постановлению главы Администрации Костромской области от 19 декабря 1997 года № 837 «Об утверждении зон охраны исторической части города Костромы».

В границах территории отсутствуют объекты культурного наследия (в том числе археологического), включенные в Единый государственный реестр объектов культурного наследия (памятников истории и культуры) народов Российской Федерации, выявленные объекты культурного наследия и объекты, составляющие предмет охраны исторического поселения города Костромы.

На проектируемую территорию не распространяются защитные зоны объектов культурного наследия в соответствии со статьей 34.1 Федерального закона от 25 июня 2002 года № 73-ФЗ «Об объектах культурного наследия (памятников истории и культуры) народов Российской Федерации».

В соответствии со статьей 36 Федерального закона от 25 июня 2002 года № 73-ФЗ «Об объектах культурного наследия (памятниках истории и культуры) народов Российской Федерации» земляные, строительные, хозяйственные и иные работы должны быть приостановлены исполнителем работ в случае обнаружения объекта, обладающего признаками объекта культурного наследия. Исполнитель работ в течение трех рабочих дней со дня их обнаружения обязан направить заявление в письменной форме об указанных объектах в инспекцию по охране объектов культурного наследия Костромской области.

### 1.3. НОРМАТИВНАЯ БАЗА ДЛЯ ПРОЕКТИРОВАНИЯ

1. Земельный кодекс Российской Федерации;
2. Градостроительный кодекс Российской Федерации;
3. Федеральный закон от 25 июня 2002 года № 73-ФЗ "Об объектах культурного наследия (памятниках истории и культуры) народов Российской Федерации»;
4. Федеральный закон от 24 июля 2007 года № 221-ФЗ "О кадастровой деятельности»;
5. Федеральный закон от 13 июля 2015 года № 218-ФЗ "О государственной регистрации недвижимости»;
6. Федеральный закон от 6 октября 2003 года № 131-ФЗ "Об общих принципах организации местного самоуправления в Российской Федерации»;
7. Федеральный закон от 30 декабря 2009 года № 384-ФЗ "Технический регламент о безопасности зданий и сооружений»;
8. Приказ Министерства культуры Российской Федерации от 29 июля 2010 года № 418, Министерства регионального развития Российской Федерации от 29 июля 2010 года № 339 «Об утверждении перечня исторических поселений»;
9. Приказ Министерства экономического развития Российской Федерации от 1 сентября 2014 года № 540 «Об утверждении классификатора видов разрешенного использования земельных участков»;
10. Приказ Министерства экономического развития Российской Федерации от 8 декабря 2015 года № 921 "Об утверждении формы и состава сведений межевого плана, требований к его подготовке";
11. Приказ Министерства строительства и жилищно-коммунального хозяйства Российской Федерации от 7 марта 2019 года № 153/пр «Об утверждении методических рекомендаций по проведению работ по формированию земельных участков, на которых расположены многоквартирные дома»;
12. ГОСТ 2.105-95 Единая система конструкторской документации (ЕСКД). Общие требования к текстовым документам;
13. ГОСТ Р 21.1101-2013 Система проектной документации для строительства (СПДС). Основные требования к проектной и рабочей документации;
14. СП 42.13330.2011. Свод правил. Градостроительство. Планировка и застройка городских и сельских поселений. Актуализированная редакция СНиП 2.07.01-89;
15. Закон Костромской области от 27 февраля 2019 года № 517-6-ЗКО "О порядке подготовки и утверждения документации по планировке территории в Костромской области";
16. Постановление Администрации Костромской области от 1 октября 2010 года № 344-а "Об утверждении региональных нормативов градостроительного проектирования Костромской области";
17. Решение Думы города Костромы от 18 декабря 2008 года № 212 «Об утверждении Генерального плана города Костромы»;
18. Решение Думы города Костромы от 16 декабря 2010 № 62 «Об утверждении Правил землепользования и застройки города Костромы»;
19. Решение Думы города Костромы от 26 марта 2015 года № 52 «Об утверждении Местных нормативов градостроительного проектирования города Костромы»;

20. Постановление Администрации города Костромы от 30 октября 2019 года № 2098 «Об утверждении документации по планировке территории, ограниченной улицами Сплавщиков, Водяной, Судостроительной, проспектом Речным»

21. Постановление Администрации города Костромы от 21 октября 2020 года № 1976 «О подготовке изменений в документацию по планировке территории, ограниченной улицами Сплавщиков, Водяной, Судостроительной, проспектом Речным».

#### **1.4. ПРОЕКТНЫЕ РЕШЕНИЯ**

В соответствии со статьей 43 Градостроительного кодекса Российской Федерации подготовка проекта межевания территории осуществляется применительно к территории, расположенной в границах одного или нескольких смежных элементов планировочной структуры, границах определенной правилами землепользования и застройки территориальной зоны и (или) границах установленной схемой территориального планирования муниципального района, генеральным планом поселения, городского округа функциональной зоны.

Подготовка проекта межевания территории осуществляется для:

- 1) определения местоположения границ образуемых земельных участков;
- 2) установления красных линий для застроенной территории, в границах которой не планируется размещение новых объектов капитального строительства, а также для установления, изменения, отмены красных линий в связи с образованием и (или) изменением земельного участка, расположенного в границах территории, применительно к которой не предусматривается осуществление деятельности по комплексному и устойчивому развитию территории, при условии, что такие установление, изменение, отмена влекут за собой исключительно изменение границ территории общего пользования.

Цели выполнения проекта межевания территории - установление границ земельных участков.

В результате разработки проекта межевания, на территории образовано 26 земельных участков, из них 8 земельных участков являются территориями общего пользования.

Определение местоположения границ образуемых земельных участков осуществляется в соответствии с градостроительными регламентами и иными требованиями к образуемым земельным участкам, установленными федеральными законами и законами субъектов Российской Федерации, техническими регламентами, сводами правил.

Формирование земельных участков осуществляется из земель государственной собственности и собственности юридических и физических лиц.

Формирование земельных участков путем перераспределения осуществляется с целью устранения вклинивания, вкрапливания, изломанности границ, чересполосицы.

Площади земельных участков, определяемые при проведении кадастровых работ с учетом установленных в соответствии с федеральным законом требований, могут отличаться от площади земельных участков, указанных в проекте межевания территории, не более чем на десять процентов.

Проектом предусмотрено резервирование земельных участков для реконструкции улицы Судостроительной. Решение о резервировании и изъятии земель для муниципальных нужд принимается на основании разработанного и утвержденного

проекта планировки соответствующей территории. Планируются к резервированию части земельных участков 44:27:020333:7 и 44:27:020333:29. Для этих целей предусмотрен их раздел.

В соответствии с пунктом 3 части 5 статьи 43 Градостроительного кодекса Российской Федерации текстовая часть проекта межевания территории включает в себя вид разрешенного использования образуемых земельных участков в соответствии с проектом планировки территории. Проект планировки территории в границах образуемых в соответствии с настоящим проектом межевания территории земельных участков отсутствует.

Присвоение адресов вновь образуемым земельным участкам осуществляется в соответствии с Правилами присвоения, изменения и аннулирования адресов, утвержденными постановлением Правительства Российской Федерации от 19 ноября 2014 года № 1221 и Положением об особенностях присвоения, изменения и аннулирования адресов объектов недвижимого имущества на территории города Костромы, утвержденным решением Думы города Костромы от 26 ноября 2015 года № 248. Решение об аннулировании адресов существующих земельных участков принимается решением органа местного самоуправления после снятия объекта адресации с кадастрового учета.

Предельные параметры разрешенного строительства, реконструкции объектов капитального строительства на существующих, изменяемых и вновь образуемых земельных участках при последующей подготовке градостроительных планов земельных участков устанавливаются в соответствии с Правилами землепользования и застройки города Костромы, регламентирующие предельные параметры разрешенного строительства в зоне Ж-1, Ж-2.

Проект межевания территории выполнен в системе координат МСК-44, введенной в действие с 27 апреля 2014 года приказом Управления Росреестра по Костромской области № П/56 от 11 марта 2014 года.

## 1.5. ПЕРЕЧЕНЬ И СВЕДЕНИЯ О ПЛОЩАДИ ОБРАЗУЕМЫХ ЗЕМЕЛЬНЫХ УЧАСТКОВ И ВОЗМОЖНЫЕ СПОСОБЫ ИХ ОБРАЗОВАНИЯ

Сведения об образуемых земельных участках (кроме земель, отнесённых к территориям общего пользования) представлены в таблице 1.

Таблица 1

№п /п	Обозначение земельного участка	Площадь, м <sup>2</sup>	Адрес (местоположение) земельного участка	Возможные способы образования земельных участков
1	2	3	4	5
1.	:ЗУ1	957	Костромская область, город Кострома, проезд Судостроителей, 16/10	Образуется из земель, государственная собственность на которые не разграничена
2.	:ЗУ2	601	Костромская область, город Кострома, улица Водяная, 41	Образуется из земель, государственная собственность на которые не разграничена
3.	:ЗУ3	356	Костромская область, город Кострома, проспект Речной, в районе дома № 30, 32	Образуется из земель, государственная собственность на которые не разграничена
4.	:ЗУ4	1343	Костромская область, город Кострома, улица Судостроительная, 1	Образуется путем перераспределения земельного участка с кадастровым номером 44:27:020332:225 и земель, государственная собственность на которые не разграничена
5.	:ЗУ5	1452	Костромская область, город Кострома, проезд Судостроителей, 1	Образуется путем перераспределения земельного участка с кадастровым номером 44:27:020332:235 и земель, государственная собственность на которые не разграничена
6.	:ЗУ6	2424	Костромская область, город Кострома, проспект Речной, 26	Образуется путем перераспределения земельного участка с кадастровым номером 44:27:020332:2 и земель, государственная собственность на которые не разграничена
7.	:ЗУ7	826	Костромская область, город Кострома, проезд Судостроителей, 5а	Образуется путем перераспределения земельного участка с кадастровым номером 44:27:020332:12 и земель, государственная собственность на которые не разграничена
8.	:ЗУ8	997	Костромская область, город Кострома, проезд Судостроителей, 15	Образуется путем перераспределения земельного участка с кадастровым номером 44:27:020332:231 и земель, государственная собственность на которые не разграничена
9.	:ЗУ9	1655	Костромская область, город Кострома, проезд Судостроителей, 17	Образуется путем перераспределения земельного участка с кадастровым номером 44:27:020332:230 и земель, государственная собственность на которые не разграничена

10.	:ЗУ10	1062	Костромская область, город Кострома, проезд Судостроителей, 8	Образуется путем перераспределения земельного участка с кадастровым номером 44:27:020333:27 и земель, государственная собственность на которые не разграничена
11.	:ЗУ11	949	Костромская область, город Кострома, улица Судостроительная, 3/2	Образуется путем раздела земельного участка с кадастровым номером 44:27:020333:29 (образуются :ЗУ11 и :ЗУ13)
12.	:ЗУ12	569	Костромская область, город Кострома, улица Водяная, 39	Образуется путем раздела земельного участка с кадастровым номером 44:27:020333:7 (образуются :ЗУ12 и :ЗУ14). Предварительно необходимо уточнить местоположение границ и площадь исходного земельного участка.
13.	:ЗУ15	348	Костромская область, город Кострома, проезд Судостроителей, в районе дома №3	Образуется из земель, государственная собственность на которые не разграничена
14.	:ЗУ16	622	Костромская область, город Кострома, улица Водяная, 43	Образуется путем перераспределения земельного участка с кадастровым номером 44:27:020333:189 и земель, государственная собственность на которые не разграничена
15.	:ЗУ25	465	Костромская область, город Кострома, улица Сплавщиков, 2а	1. При условии снятия земельного участка с кадастровым номером 44:27:020332:224 с кадастрового учета, земельный участок образуется путем перераспределения земельного участка 44:27:020332:9 и земель государственной собственности. 2. При условии выкупа земельного участка 44:27:020332:224, земельный участок образуется путем объединения 44:27:020332:9 и 44:27:020332:224.
16.	:ЗУ26	2336	Костромская область, город Кострома, проспект Речной, 32	Образуется путем перераспределения земельного участка с кадастровым номером 44:27:020332:229 и земель, государственная собственность на которые не разграничена



**1.6. ПЕРЕЧЕНЬ И СВЕДЕНИЯ О ПЛОЩАДИ ОБРАЗУЕМЫХ ЗЕМЕЛЬНЫХ УЧАСТКОВ, КОТОРЫЕ БУДУТ ОТНЕСЕНЫ К ТЕРРИТОРИЯМ ОБЩЕГО ПОЛЬЗОВАНИЯ ИЛИ ИМУЩЕСТВУ ОБЩЕГО ПОЛЬЗОВАНИЯ, В ТОМ ЧИСЛЕ В ОТНОШЕНИИ КОТОРЫХ ПРЕДПОЛАГАЮТСЯ РЕЗЕРВИРОВАНИЕ И (ИЛИ) ИЗЪЯТИЕ ДЛЯ ГОСУДАРСТВЕННЫХ ИЛИ МУНИЦИПАЛЬНЫХ НУЖД И ВОЗМОЖНЫЕ СПОСОБЫ ИХ ОБРАЗОВАНИЯ**

Таблица 2

№ п/п	Обозначение земельного участка	Площадь, м <sup>2</sup>	Адрес (местоположение) земельного участка	Возможные способы образования земельных участков
1	:ЗУ13	72	Костромская область, город Кострома, улица Судостроительная, в районе дома 3/2	Образуется путем раздела земельного участка с кадастровым номером 44:27:020333:29 (образуются :ЗУ11 и :ЗУ13)
2	:ЗУ14	50	Костромская область, город Кострома, улица Водяная, в районе дома 39	Образуется путем раздела земельного участка с кадастровым номером 44:27:020333:7 (образуются :ЗУ12 и :ЗУ14). Предварительно необходимо уточнить местоположение границ и площадь исходного земельного участка.
3	:ЗУ17	218	Костромская область, город Кострома	Образуется из земель, государственная собственность на которые не разграничена
4	:ЗУ18	377	Костромская область, город Кострома	Образуется из земель, государственная собственность на которые не разграничена
5	:ЗУ19	349	Костромская область, город Кострома	Образуется из земель, государственная собственность на которые не разграничена
6	:ЗУ20	296	Костромская область, город Кострома	Образуется из земель, государственная собственность на которые не разграничена
7	:ЗУ21	996	Костромская область, город Кострома	Образуется из земель, государственная собственность на которые не разграничена
8	:ЗУ22	2201	Костромская область, город Кострома	Образуется из земель, государственная собственность на которые не разграничена
9	:ЗУ23	4183	Костромская область, город Кострома, проезд Судостроителей	Образуется из земель, государственная собственность на которые не разграничена
10	:ЗУ24	321	Костромская область, город Кострома	Образуется из земель, государственная собственность на которые не разграничена

Земельные участки с обозначением :ЗУ13 и :ЗУ14 планируются к резервированию для муниципальных нужд.

## 1.7. ВЕДОМОСТИ КООРДИНАТ ХАРАКТЕРНЫХ ТОЧЕК ГРАНИЦ ОБРАЗУЕМЫХ ЗЕМЕЛЬНЫХ УЧАСТКОВ

Условный номер земельного участка :3У1		
Площадь земельного участка $957\text{м}^2$		
Обозначение характерных точек границы	Координаты, м	
	X	Y
1	2	3
n1	294677,32	1212237,22
n2	294680,98	1212273,26
1	294680,64	1212273,29
2	294680,42	1212273,31
3	294663,69	1212274,37
4	294660,92	1212275,08
5	294660,30	1212275,13
6	294657,41	1212275,16
7	294653,82	1212274,51
8	294653,00	1212259,70
9	294652,25	1212252,89
10	294650,81	1212244,82
11	294653,06	1212244,27
12	294652,52	1212240,45
13	294652,32	1212239,57
14	294652,31	1212239,38
n3	294652,30	1212239,18
n1	294677,32	1212237,22
Условный номер земельного участка :3У2		
Площадь земельного участка $601\text{м}^2$		
Обозначение характерных точек границы	Координаты, м	
	X	Y
1	2	3
15	294466,95	1212289,57
16	294468,82	1212311,60
17	294469,71	1212318,53
n4	294469,84	1212319,59
n5	294449,06	1212321,11
18	294449,04	1212320,85
n6	294447,86	1212290,97
19	294457,51	1212290,08
20	294466,53	1212289,60
15	294466,95	1212289,57
Условный номер земельного участка :3У3		
Площадь земельного участка $356\text{м}^2$		
Обозначение характерных точек границы	Координаты, м	
	X	Y
1	2	3
21	294572,61	1212078,46
n7	294582,38	1212092,45
22	294583,40	1212094,24
23	294581,29	1212095,86

24	294581,48	1212096,27
25	294581,31	1212096,38
26	294575,01	1212100,44
27	294567,45	1212105,55
28	294567,20	1212105,17
29	294561,09	1212095,45
30	294563,45	1212093,85
31	294560,26	1212089,02
32	294559,20	1212087,41
21	294572,61	1212078,46
Условный номер земельного участка :3У4		
Площадь земельного участка $1343\text{м}^2$		
Обозначение характерных точек границы	Координаты, м	
	X	Y
1	2	3
:3У4(1)		
33	294418,21	1212182,61
34	294428,07	1212199,10
35	294431,72	1212204,46
36	294433,84	1212207,58
37	294416,92	1212217,58
n8	294411,14	1212220,99
n9	294395,03	1212197,46
33	294418,21	1212182,61
:3У4(2)		
38	294439,72	1212172,42
39	294442,30	1212176,17
40	294446,08	1212180,88
41	294452,66	1212190,29
42	294454,24	1212195,52
43	294439,25	1212204,38
44	294438,54	1212204,80
45	294422,60	1212179,86
46	294438,04	1212170,13
38	294439,72	1212172,42
Условный номер земельного участка :3У5		
Площадь земельного участка $1452\text{м}^2$		
Обозначение характерных точек границы	Координаты, м	
	X	Y
1	2	3
47	294457,09	1212195,21
48	294457,40	1212199,76
49	294457,93	1212206,09
50	294458,27	1212210,07
51	294458,87	1212217,16
52	294460,03	1212230,92
53	294460,66	1212238,44
n10	294425,13	1212241,44
n8	294411,14	1212220,99
37	294416,92	1212217,58
36	294433,84	1212207,58

54	294435,65	1212206,51
44	294438,54	1212204,80
43	294439,25	1212204,38
42	294454,24	1212195,52
47	294457,09	1212195,21
<b>Условный номер земельного участка</b> :3У6		
<b>Площадь земельного участка</b> <u>2424м<sup>2</sup></u>		
<b>Обозначение характерных точек границы</b>	<b>Координаты, м</b>	
	<b>X</b>	<b>Y</b>
<b>1</b>	<b>2</b>	<b>3</b>
55	294508,84	1212084,58
56	294536,23	1212124,02
57	294540,81	1212133,09
58	294520,11	1212146,30
59	294506,51	1212154,97
60	294504,65	1212152,39
61	294495,62	1212139,72
62	294492,13	1212134,82
63	294473,71	1212108,97
55	294508,84	1212084,58
<b>Условный номер земельного участка</b> :3У7		
<b>Площадь земельного участка</b> <u>826м<sup>2</sup></u>		
<b>Обозначение характерных точек границы</b>	<b>Координаты, м</b>	
	<b>X</b>	<b>Y</b>
<b>1</b>	<b>2</b>	<b>3</b>
64	294556,16	1212202,44
n11	294557,27	1212230,28
65	294528,01	1212232,76
66	294527,92	1212231,29
67	294527,57	1212225,35
68	294526,64	1212209,62
69	294526,37	1212204,86
70	294555,30	1212202,51
64	294556,16	1212202,44
<b>Условный номер земельного участка</b> :3У8		
<b>Площадь земельного участка</b> <u>997м<sup>2</sup></u>		
<b>Обозначение характерных точек границы</b>	<b>Координаты, м</b>	
	<b>X</b>	<b>Y</b>
<b>1</b>	<b>2</b>	<b>3</b>
71	294595,02	1212197,54
72	294596,16	1212219,64
n12	294596,54	1212226,97
n13	294562,75	1212229,82
73	294562,52	1212199,22
74	294563,79	1212199,16
75	294564,15	1212199,14
76	294567,78	1212198,95
77	294588,37	1212197,88
71	294595,02	1212197,54
<b>Условный номер земельного участка</b> :3У9		

<b>Площадь земельного участка</b> <u>1655м<sup>2</sup></u>		
<b>Обозначение характерных точек границы</b>	<b>Координаты, м</b>	
	<b>X</b>	<b>Y</b>
<b>1</b>	<b>2</b>	<b>3</b>
78	294633,67	1212174,10
79	294635,09	1212194,59
80	294635,39	1212198,59
81	294636,75	1212216,31
82	294637,30	1212223,53
n14	294604,26	1212226,32
83	294602,10	1212197,13
84	294601,87	1212194,03
85	294600,52	1212176,10
78	294633,67	1212174,10
<b>Условный номер земельного участка</b> :3У10		
<b>Площадь земельного участка</b> <u>1062м<sup>2</sup></u>		
<b>Обозначение характерных точек границы</b>	<b>Координаты, м</b>	
	<b>X</b>	<b>Y</b>
<b>1</b>	<b>2</b>	<b>3</b>
n15	294546,43	1212247,59
86	294552,16	1212274,06
87	294553,64	1212281,90
88	294546,40	1212282,55
89	294531,86	1212283,86
90	294531,04	1212283,93
91	294521,47	1212284,05
92	294520,44	1212274,90
93	294518,81	1212260,48
94	294518,06	1212251,68
95	294518,06	1212251,05
n16	294518,06	1212250,15
n15	294546,43	1212247,59
<b>Условный номер земельного участка</b> :3У11		
<b>Площадь земельного участка</b> <u>949м<sup>2</sup></u>		
<b>Обозначение характерных точек границы</b>	<b>Координаты, м</b>	
	<b>X</b>	<b>Y</b>
<b>1</b>	<b>2</b>	<b>3</b>
96	294452,64	1212255,92
19	294457,51	1212290,08
n6	294447,86	1212290,97
97	294446,29	1212291,11
98	294436,32	1212291,94
n17	294428,65	1212292,54
n18	294426,52	1212258,39
99	294434,23	1212257,66
96	294452,64	1212255,92
<b>Условный номер земельного участка</b> :3У12		
<b>Площадь земельного участка</b> <u>569м<sup>2</sup></u>		
<b>Обозначение характерных точек границы</b>	<b>Координаты, м</b>	
	<b>X</b>	<b>Y</b>

точек границы		
1	2	3
н6	294447,86	1212290,97
н5	294449,06	1212321,11
н19	294430,51	1212322,48
н17	294428,65	1212292,54
98	294436,32	1212291,94
н6	294447,86	1212290,97
Условный номер земельного участка		:3У13
Площадь земельного участка		72м <sup>2</sup>
Обозначение характерных точек границы	Координаты, м	
	X	Y
1	2	3
н18	294426,52	1212258,39
н17	294428,65	1212292,54
100	294427,31	1212292,65
101	294426,52	1212292,76
102	294425,32	1212272,50
103	294424,93	1212266,17
104	294424,70	1212262,12
105	294424,48	1212258,57
н18	294426,52	1212258,39
Условный номер земельного участка		:3У14
Площадь земельного участка		50м <sup>2</sup>
Обозначение характерных точек границы	Координаты, м	
	X	Y
1	2	3
н17	294428,65	1212292,54
н19	294430,51	1212322,48
106	294428,53	1212322,66
100	294427,31	1212292,65
н17	294428,65	1212292,54
Условный номер земельного участка		:3У15
Площадь земельного участка		348м <sup>2</sup>
Обозначение характерных точек границы	Координаты, м	
	X	Y
1	2	3
н20	294483,69	1212180,38
н21	294488,03	1212203,91
107	294486,60	1212203,95
108	294471,02	1212204,55
109	294470,44	1212182,46
н20	294483,69	1212180,38
Условный номер земельного участка		:3У16
Площадь земельного участка		622м <sup>2</sup>
Обозначение характерных точек границы	Координаты, м	
	X	Y

точек границы		
1	2	3
110	294487,83	1212287,81
111	294489,82	1212316,96
н22	294489,93	1212318,11
н4	294469,84	1212319,59
17	294469,71	1212318,53
16	294468,82	1212311,60
15	294466,95	1212289,57
112	294474,05	1212289,05
113	294482,83	1212288,51
114	294484,16	1212288,43
110	294487,83	1212287,81
Условный номер земельного участка		:3У17
Площадь земельного участка		218м <sup>2</sup>
Обозначение характерных точек границы	Координаты, м	
	X	Y
1	2	3
83	294602,10	1212197,13
н14	294604,26	1212226,32
н12	294596,54	1212226,97
72	294596,16	1212219,64
71	294595,02	1212197,54
115	294598,50	1212197,34
83	294602,10	1212197,13
Условный номер земельного участка		:3У18
Площадь земельного участка		377м <sup>2</sup>
Обозначение характерных точек границы	Координаты, м	
	X	Y
1	2	3
116	294557,97	1212246,55
117	294554,85	1212257,26
118	294555,59	1212263,15
119	294556,09	1212267,17
120	294556,36	1212269,36
121	294556,87	1212273,34
122	294558,00	1212282,37
123	294560,82	1212312,41
н23	294560,85	1212312,76
н24	294555,12	1212313,22
87	294553,64	1212281,90
86	294552,16	1212274,06
н15	294546,43	1212247,59
116	294557,97	1212246,55
Условный номер земельного участка		:3У19
Площадь земельного участка		349м <sup>2</sup>
Обозначение характерных точек границы	Координаты, м	
	X	Y
1	2	3
124	294487,78	1212270,51

125	294488,41	1212275,85
126	294488,78	1212276,37
127	294489,52	1212277,50
128	294490,80	1212278,63
129	294491,79	1212279,52
130	294492,68	1212283,61
131	294492,95	1212286,81
132	294492,96	1212286,98
133	294491,55	1212287,06
134	294492,46	1212302,24
135	294492,72	1212306,59
136	294493,33	1212317,07
137	294493,38	1212317,85
н22	294489,93	1212318,11
111	294489,82	1212316,96
110	294487,83	1212287,81
114	294484,16	1212288,43
138	294483,48	1212283,29
139	294479,59	1212254,02
н25	294479,55	1212253,62
н26	294485,82	1212253,05
140	294485,91	1212253,85
124	294487,78	1212270,51
<b>Условный номер земельного участка :3У20</b>		
<b>Площадь земельного участка 296м<sup>2</sup></b>		
<b>Обозначение характерных точек границы</b>	<b>Координаты, м</b>	
	<b>Х</b>	<b>У</b>
<b>1</b>	<b>2</b>	<b>3</b>
н30	294617,54	1212241,90
216	294620,68	1212277,43
217	294622,53	1212307,70
н31	294619,09	1212307,91
н32	294616,79	1212277,98
н33	294611,18	1212242,39
н30	294617,54	1212241,90
<b>Условный номер земельного участка :3У21</b>		
<b>Площадь земельного участка 996м<sup>2</sup></b>		
<b>Обозначение характерных точек границы</b>	<b>Координаты, м</b>	
	<b>Х</b>	<b>У</b>
<b>1</b>	<b>2</b>	<b>3</b>
144	294594,70	1212090,21
145	294595,53	1212095,81
146	294598,23	1212113,90
147	294601,20	1212113,71
148	294601,56	1212113,69
149	294603,01	1212136,05
150	294603,39	1212140,43
151	294602,86	1212140,45
152	294593,00	1212141,91
153	294587,99	1212135,22
154	294587,80	1212132,53
155	294587,14	1212122,90
156	294585,93	1212105,22
157	294585,60	1212100,36
158	294584,50	1212097,30

159	294584,14	1212096,31
22	294583,40	1212094,24
н7	294582,38	1212092,45
21	294572,61	1212078,46
160	294571,89	1212077,42
161	294554,66	1212052,77
н29	294559,26	1212049,58
162	294560,16	1212050,87
163	294571,69	1212067,35
164	294573,99	1212070,63
165	294575,76	1212073,17
166	294577,45	1212074,69
167	294591,72	1212087,52
144	294594,70	1212090,21
<b>Условный номер земельного участка :3У22</b>		
<b>Площадь земельного участка 2201м<sup>2</sup></b>		
<b>Обозначение характерных точек границы</b>	<b>Координаты, м</b>	
	<b>Х</b>	<b>У</b>
<b>1</b>	<b>2</b>	<b>3</b>
168	294561,08	1212136,62
169	294561,29	1212142,94
170	294561,54	1212156,01
171	294561,81	1212170,16
172	294562,47	1212197,30
73	294562,52	1212199,22
н13	294562,75	1212229,82
н11	294557,27	1212230,28
64	294556,16	1212202,44
173	294556,13	1212199,31
174	294556,10	1212195,31
175	294555,94	1212175,73
176	294554,93	1212174,78
177	294553,18	1212173,15
178	294521,26	1212174,99
179	294489,63	1212179,52
180	294494,02	1212203,60
181	294490,39	1212203,86
н21	294488,03	1212203,91
н20	294483,69	1212180,38
109	294470,44	1212182,46
182	294458,87	1212182,47
183	294448,62	1212173,07
184	294443,89	1212166,26
46	294438,04	1212170,13
45	294422,60	1212179,86
44	294438,54	1212204,80
54	294435,65	1212206,51
36	294433,84	1212207,58
35	294431,72	1212204,46
34	294428,07	1212199,10
33	294418,21	1212182,61
н9	294395,03	1212197,46
185	294391,68	1212192,56
186	294441,42	1212160,29
187	294425,75	1212142,25
188	294431,06	1212138,56
189	294457,63	1212170,70
190	294462,53	1212174,71
191	294468,24	1212176,79

192	294490,21	1212172,26
193	294521,02	1212168,99
194	294554,82	1212167,03
195	294555,75	1212166,98
196	294555,49	1212153,73
197	294555,17	1212137,68
198	294555,13	1212135,64
199	294558,16	1212136,18
200	294560,72	1212136,64
168	294561,08	1212136,62
<b>Условный номер земельного участка</b>		<b>:3У23</b>
<b>Площадь земельного участка</b>		<b>4183м<sup>2</sup></b>
<b>Обозначение характерных точек границы</b>	<b>Координаты, м</b>	
	<b>Х</b>	<b>У</b>
<b>1</b>	<b>2</b>	<b>3</b>
n1	294677,32	1212237,22
116	294557,97	1212246,55
n18	294426,52	1212258,39
n10	294425,13	1212241,44
201	294675,44	1212220,31
n1	294677,32	1212237,22
<b>Условный номер земельного участка</b>		<b>:3У24</b>
<b>Площадь земельного участка</b>		<b>321м<sup>2</sup></b>
<b>Обозначение характерных точек границы</b>	<b>Координаты, м</b>	
	<b>Х</b>	<b>У</b>
<b>1</b>	<b>2</b>	<b>3</b>
141	294630,39	1212011,57
142	294604,80	1212031,19
143	294600,26	1212025,05
n28	294598,34	1212022,45
n27	294623,97	1212004,66
141	294630,39	1212011,57
<b>Условный номер земельного участка</b>		<b>:3У25</b>
<b>Площадь земельного участка</b>		<b>465м<sup>2</sup></b>
<b>Координаты, м</b>		

<b>Обозначение характерных точек границы</b>	<b>Х</b>	<b>У</b>
	<b>1</b>	<b>2</b>
209	294646,95	1212029,13
210	294663,78	1212048,40
211	294655,12	1212048,57
212	294635,08	1212052,36
213	294634,62	1212051,90
206	294629,76	1212056,09
205	294623,08	1212051,00
214	294633,13	1212041,86
215	294640,49	1212035,12
209	294646,95	1212029,13
<b>Условный номер земельного участка</b>		<b>:3У26</b>
<b>Площадь земельного участка</b>		<b>2336м<sup>2</sup></b>
<b>Обозначение характерных точек границы</b>	<b>Координаты, м</b>	
	<b>Х</b>	<b>У</b>
<b>1</b>	<b>2</b>	<b>3</b>
206	294629,76	1212056,09
207	294601,24	1212080,70
208	294596,17	1212085,26
144	294594,70	1212090,21
167	294591,72	1212087,52
166	294577,45	1212074,69
165	294575,76	1212073,17
164	294573,99	1212070,63
163	294571,69	1212067,35
162	294560,16	1212050,87
n29	294559,26	1212049,58
n28	294598,34	1212022,45
143	294600,26	1212025,05
142	294604,80	1212031,19
200	294610,61	1212039,04
201	294614,19	1212043,88
202	294615,11	1212045,13
203	294617,03	1212047,39
204	294621,76	1212052,21
205	294623,08	1212051,00
206	294629,76	1212056,09



Условные обозначения:

- граница кадастрового квартала
- граница земельных участков по сведениям ЕГРН
- существующие красные линии\*
- линии отступа от красных линий в целях определения мест допустимого размещения зданий
- 44:27:020333:10 кадастровый номер земельного участка
- 44:27:020333:10 кадастровый номер исходного земельного участка, прекращающего свое существование в результате преобразования (раздел, перераспределение, объединение)
- :ЗУ1 обозначение образуемых земельных участков
- :7 обозначение уточняемых земельных участков
- 1 характерная точка красной линии
- 10 характерная точка границы земельного участка
- образуемые земельные участки
- образуемые земельные участки общего пользования (улицы, проезды, парки, скверы, бульвары)
- учтенные земельные участки, оставшиеся без изменений
- уточняемые земельные участки
- планируемый публичный сервитут
- земельные участки, планируемые к резервированию для муниципальных нужд (реконструкция улицы Судостроительной)

Обозначение характерных точек красных линий	Координаты, м	
	X	Y
1	294663,78	1212048,40
2	294675,44	1212220,31
3	294425,13	1212241,44
4	294379,33	1212174,52
5	294624,41	1212003,32
6	294646,95	1212029,13
7	294677,32	1212237,22
8	294683,99	1212302,90
9	1212314,45	294539,80
10	294430,51	1212322,48
11	294426,52	1212258,39
12	294557,97	1212246,55

\* Границы элемента планировочной структуры совпадают с красными линиями

ИЗМЕНЕНИЯ В ДОКУМЕНТАЦИЮ ПО ПЛАНИРОВКЕ ТЕРРИТОРИИ, ОГРАНИЧЕННОЙ УЛИЦАМИ СПЛАВЩИКОВ, ВОДЯНОЙ, СУДОСТРОИТЕЛЬНОЙ, ПРОСПЕКТОМ РЕЧНЫМ ПРОЕКТ МЕЖЕВАНИЯ ТЕРРИТОРИИ			
ЧЕРТЕЖ МЕЖЕВАНИЯ ТЕРРИТОРИИ			
Должность	ФИО	Подпись	Дата
Директор	Храмов А.В.		
Нач. отдела кадастровых работ	Миличенко Е.Н.		
Основная часть		Стадия	Лист
Масштаб 1:1000		п	
ИМКУ ЦЕНТР ГРАДОСТРОИТЕЛЬСТВА			





Муниципальное казенное учреждение города Костромы «Центр градостроительства»  
пл. Конституции, 2, г. Кострома, 156005 Тел. (4942) 22-27-77,  
E-mail: cg@gradkostroma.ru

**ИЗМЕНЕНИЯ В ДОКУМЕНТАЦИЮ ПО ПЛАНИРОВКЕ ТЕРРИТОРИИ,  
ОГРАНИЧЕННОЙ УЛИЦАМИ СПЛАВЩИКОВ, ВОДЯНОЙ,  
СУДОСТРОИТЕЛЬНОЙ, ПРОСПЕКТОМ РЕЧНЫМ**

**ПРОЕКТ МЕЖЕВАНИЯ ТЕРРИТОРИИ**

Материалы по обоснованию

Заказчик: Управление имущественных и земельных отношений Администрации  
города Костромы

Директор

А.В.Храмов

Начальник отдела кадастровых работ

Е.Н.Миличенко



**Содержание**

ТЕКСТОВАЯ ЧАСТЬ		
1.	Сведения о существующих земельных участках.	3
ГРАФИЧЕСКАЯ ЧАСТЬ		
2.	Чертеж границ существующих земельных участков, объектов капитального строительства, зон с особыми условиями использования территорий, границ особо охраняемых природных территорий	5
3.	Схема расположения памятников истории и культуры и зон их охраны	6
4.	Карта границ зон с особыми условиями использования территорий	7
5.	Фрагмент карты градостроительного зонирования города Костромы	8

## 1. СВЕДЕНИЯ О СУЩЕСТВУЮЩИХ ЗЕМЕЛЬНЫХ УЧАСТКАХ

По сведениям Росреестра на рассматриваемой территории существует 46 земельных участков.

Земельные участки, местоположения границ и площадь которых подлежат уточнению: 44:27:020332:10, 44:27:020333:1, 44:27:020333:2, 44:27:020333:5, 44:27:020333:7, 44:27:020333:28.

Земельный участок, подлежащий снятию с кадастрового учета 44:27:020332:4.

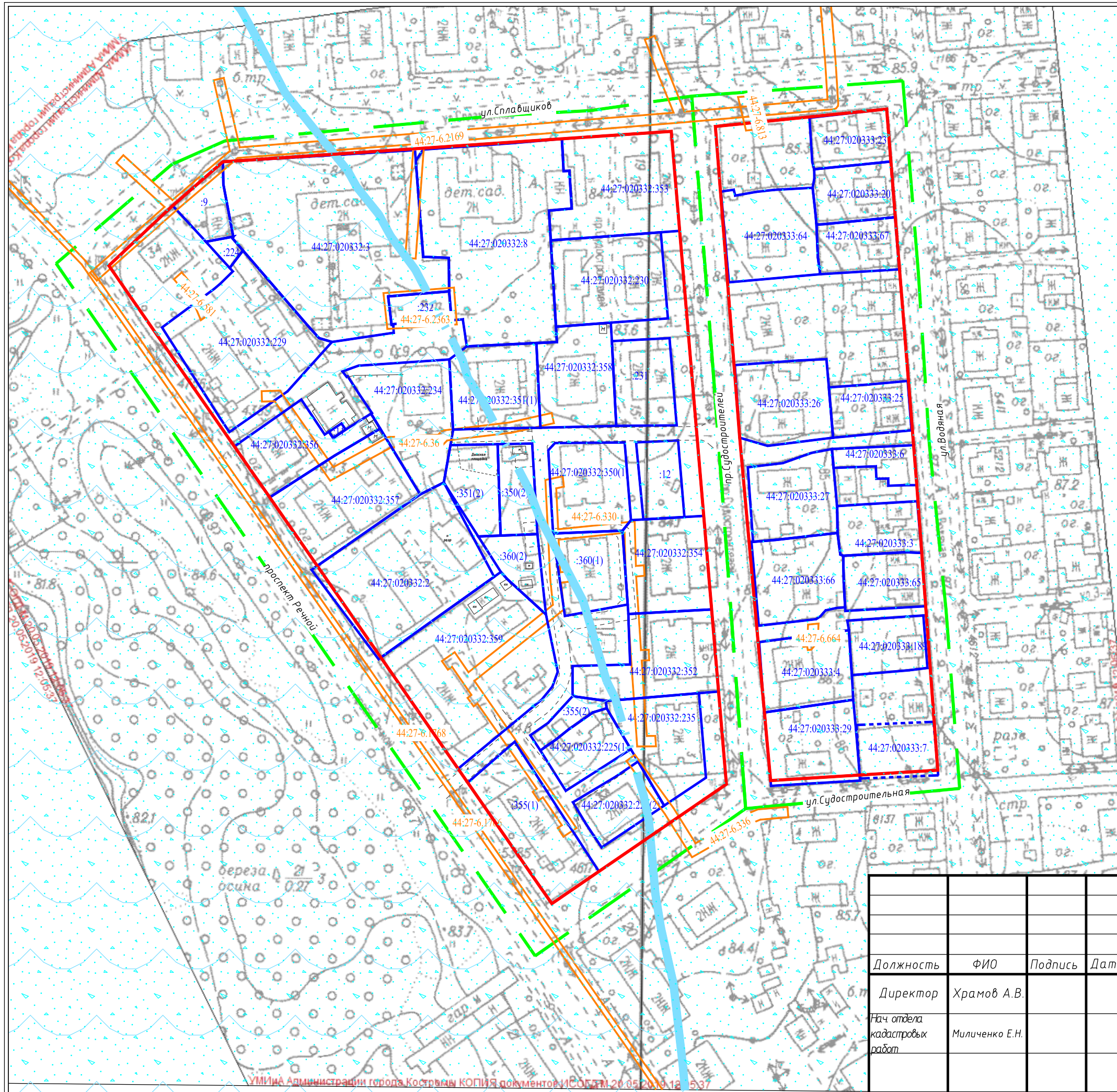
Сведения о всех существующих земельных участках приведены в таблице 1.

Таблица 1.

№ п/п	Кадастровый номер объекта недвижимости	Адрес (местоположение)	Площадь, м <sup>2</sup>	Виды разрешенного использования
1	2	3	4	5
1	44:27:020332:2	г Кострома, пр-кт Речной, 26	2500	Для размещения жилого дома
2	44:27:020332:3	г Кострома, ул Сплавщиков, д 4	4670	Для эксплуатации объектов дошкольного образования
3	44:27:020332:4	г Кострома	1	Земли запаса (неиспользуемые)
4	44:27:020332:8	г Кострома, ул Сплавщиков, д 6	3617	для эксплуатации зданий и сооружений объектов социального обеспечения
5	44:27:020332:9	г Кострома, ул Сплавщиков, д 2а	380	для реконструкции нежилого одноэтажного строения под жилой дом с возведением второго этажа
6	44:27:020332:10	г Кострома, ул Сплавщиков, д 2	950	для эксплуатации ателье полуфабрикатов
7	44:27:020332:11	г Кострома, пр-кт Речной	17 +/-1	Для эксплуатации металлического гаража, без права возведения объектов недвижимости
8	44:27:020332:12	г Кострома, проезд Судостроителей, д 5А	471 +/-7	Для индивидуального жилищного строительства
9	44:27:020332:224	г Кострома, ул Сплавщиков	86 +/-2	для эксплуатации индивидуального жилого дома
10	44:27:020332:225	г Кострома, ул Судостроительная, д 1	1150 +/-16	многоквартирный дом
11	44:27:020332:229	г Кострома, пр-кт Речной, д 32	2224 +/-17	не установлено
12	44:27:020332:230	г Кострома, проезд Судостроителей, д 17	1414 +/-13	Не установлено
13	44:27:020332:231	г Кострома, проезд Судостроителей, д 15	748 +/-10	дома малоэтажной жилой застройки
14	44:27:020332:232	г Кострома, ул Сплавщиков	254 +/-6	объекты инженерной инфраструктуры
15	44:27:020332:234	г Кострома, проезд Судостроителей, д 11А	1312 +/-13	дома малоэтажной жилой застройки
16	44:27:020332:235	г Кострома, проезд Судостроителей, 1	1049 +/-11.34	Дома малоэтажной жилой застройки
17	44:27:020332:350	г Кострома, проезд Судостроителей, 9	1488 +/-19	малоэтажная многоквартирная жилая застройка
18	44:27:020332:351	г Кострома, проезд Судостроителей, 11	1650 +/-20	малоэтажная многоквартирная жилая застройка
19	44:27:020332:352	г Кострома, проезд Судостроителей, 3	1340 +/-13	малоэтажная многоквартирная жилая застройка
20	44:27:020332:353	г Кострома, проезд Судостроителей, 19	1678 +/-14	малоэтажная многоквартирная жилая застройка
21	44:27:020332:354	г Кострома, проезд Судостроителей, 5	1133 +/-12	малоэтажная многоквартирная жилая застройка

22	44:27:020332:355	г Кострома, пр-кт Речной, 22	1542+/-18	малоэтажная многоквартирная жилая застройка
23	44:27:020332:356	г Кострома, пр-кт Речной, 30	887+/-10	малоэтажная многоквартирная жилая застройка
24	44:27:020332:357	г Кострома, пр-кт Речной, 28	1516+/-14	малоэтажная многоквартирная жилая застройка
25	44:27:020332:358	г Кострома, проезд Судостроителей, 13	1083+/-12	малоэтажная многоквартирная жилая застройка
26	44:27:020332:359	г Кострома, пр-кт Речной, 24	2848+/-19	малоэтажная многоквартирная жилая застройка
27	44:27:020332:360	г Кострома, проезд Судостроителей, 7	1170+/-17	малоэтажная многоквартирная жилая застройка
28	44:27:020333:1	г Кострома, ул Водяная, д 53	619	Для индивидуального жилищного строительства и личного подсобного хозяйства
29	44:27:020333:2	г Кострома, ул Водяная, д 49	307	Для индивидуального жилищного строительства и личного подсобного хозяйства
30	44:27:020333:3	г Кострома, ул Водяная, д 47	601+/-3	Для индивидуального жилищного строительства и личного подсобного хозяйства
31	44:27:020333:4	г Кострома, проезд Судостроителей, д 4	928	для эксплуатации индивидуального жилого дома
32	44:27:020333:5	г Кострома, проезд Судостроителей, д 12	830	Для индивидуального жилищного строительства и хозяйственных построек
33	44:27:020333:6	г Кострома, ул Водяная, д 49	337+/-2	Для индивидуального жилищного строительства и личного подсобного хозяйства
34	44:27:020333:7	г Кострома, ул Водяная, д 39	600	для строительства индивидуального жилого дома и хозяйственных построек
35	44:27:020333:20	г Кострома, ул Водяная, д 59	647 +/-9	Для эксплуатации индивидуального жилого дома
36	44:27:020333:23	г Кострома, ул Водяная, д 61	598	для эксплуатации индивидуального жилого дома
37	44:27:020333:25	г Кострома, ул Водяная, д 51	578+/-8	строительство индивидуального жилого дома
38	44:27:020333:26	г Кострома, проезд Судостроителей, д 10	1089 +/-12	Для эксплуатации многоквартирного жилого дома
39	44:27:020333:27	г Кострома, проезд Судостроителей, д 8	989 +/-11	Для эксплуатации многоквартирного жилого дома
40	44:27:020333:28	г Кострома, ул Водяная, д 55	540	Под строительство индивидуального жилого дома
41	44:27:020333:29	г Кострома, ул Судостроительная, д 3/2	1020 +/-6	Многоквартирные жилые дома до 8 квартир
42	44:27:020333:64	г Кострома, проезд Судостроителей, д 14	1185 +/-12	Многоквартирный жилой дом до 8 квартир
43	44:27:020333:65	г Кострома, ул Водяная, д 45	644 +/-9	Для эксплуатации индивидуального жилого дома
44	44:27:020333:66	г Кострома, проезд Судостроителей, д 6	1052 +/-6	одноквартирные (индивидуальные) жилые дома
45	44:27:020333:67	г Кострома, ул Водяная, д 57	600	для строительства жилого индивидуального дома
46	44:27:020333:189	г Кострома, ул Водяная, 43	600 +/-9	для индивидуального жилищного строительства





Условные обозначения:

- граница кадастрового квартала
- граница земельных участков по сведениям ЕГРН
- существующие красные линии\*
- 44:27:020333:10 кадастровый номер земельного участка
- существующие объекты капитального строительства
- Границы зон с особыми условиями использования территории:
  - охранные зоны инженерных коммуникаций
  - 44:27-6.354 учетный номер зоны с особыми условиями использования территории
  - водоохранная зона р.Кострома
  - зона катастрофического затопления


\* Границы элемента планировочной структуры совпадают с красными линиями

				ИЗМЕНЕНИЯ В ДОКУМЕНТАЦИЮ ПО ПЛАНИРОВКЕ ТЕРРИТОРИИ, ОГРАНИЧЕННОЙ УЛИЦАМИ СПЛАВЩИКОВ, ВОДЯНОЙ, СУДОСТРОИТЕЛЬНОЙ, ПРОСПЕКТОМ РЕЧНЫМ ПРОЕКТ МЕЖЕВАНИЯ ТЕРРИТОРИИ			
				Чертеж границ существующих земельных участков, объектов капитального строительства, зон с особыми условиями использования территорий, границ особо охраняемых природных территорий			
Должность	ФИО	Подпись	Дата				
Директор	Храмов А.В.			Материалы по обоснованию	Стадия	Лист	Листов
Нач. отдела кадастровых работ	Миличенко Е.Н.				П		
				Масштаб 1:1500			



Схема расположения памятников истории и культуры и зон их охраны города Костромы



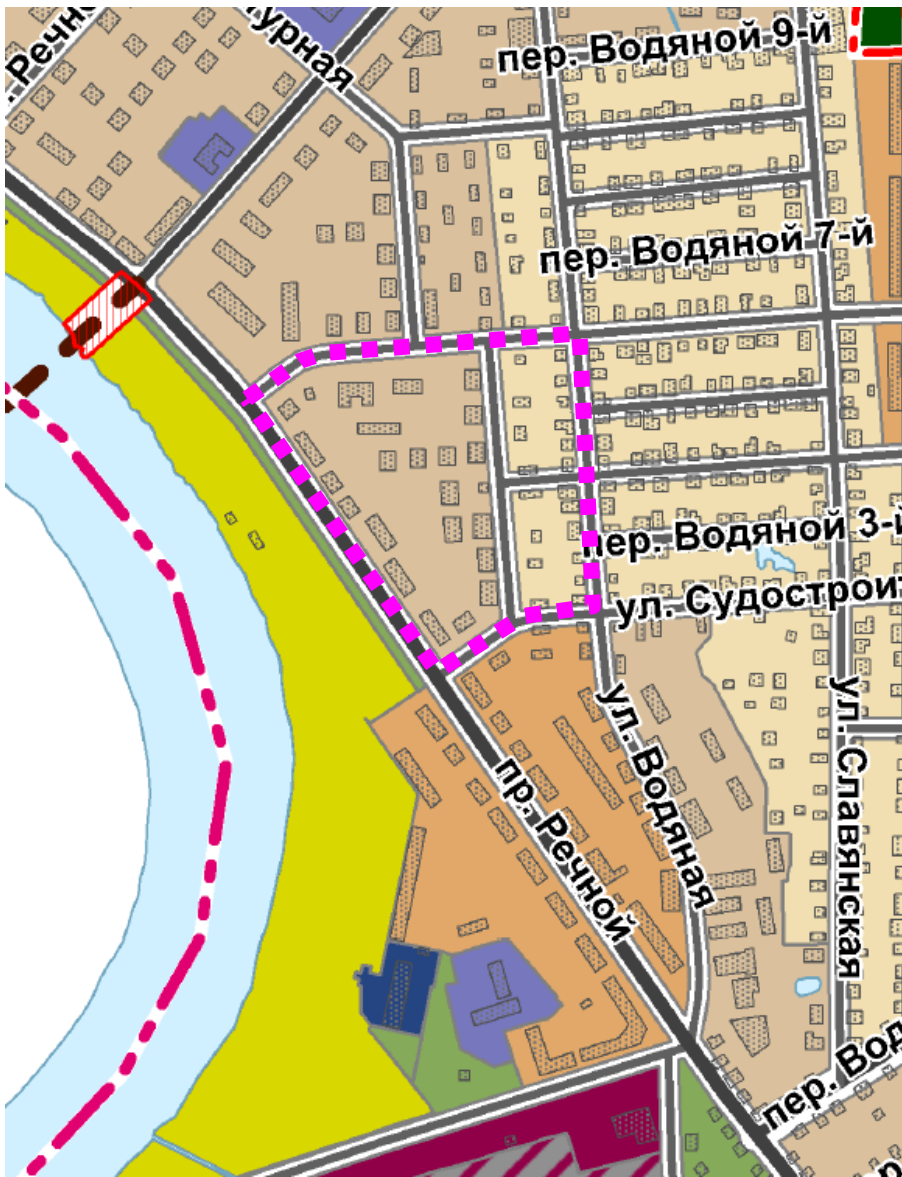
 Граница проекта межевания







ФРАГМЕНТ КАРТЫ ФУНКЦИОНАЛЬНЫХ ЗОН



**Условные обозначения:**

--- граница проекта межевания

**Границы:**

--- существующие

--- городского округа город Кострома

--- населённого пункта город Кострома

■ земля лесного фонда

**Функциональные зоны:**

**Жилые зоны:**

■ зона малоэтажной, индивидуальной жилой застройки (1-3 этажа)

■ зона малоэтажной жилой застройки (1-4 этажа)

■ зона среднеэтажной жилой застройки (3-5 этажей)

■ зона многоэтажной жилой застройки (6-12 этажей)

■ зона смешанной жилой застройки

■ зона объектов дошкольного, начального и среднего общего образования

**Общественно-деловые зоны:**

■ многофункциональная зона

■ зона размещения объектов среднего профессионального и высшего образования

■ зона размещения объектов здравоохранения

■ зона размещения объектов физической культуры и массового спорта

■ зона размещения культовых зданий

**Производственные зоны:**

■ промышленные и коммунально-складские зоны размещения объектов I класса опасности

■ промышленные и коммунально-складские зоны размещения объектов II,III класса опасности

■ промышленные и коммунально-складские зоны размещения объектов IV,V класса опасности

■ промышленные и коммунально-складские зоны размещения объектов V класса опасности

**Зоны инженерной и транспортной инфраструктуры:**

■ зона объектов инженерной инфраструктуры

■ зона объектов транспортной инфраструктуры

■ зона объектов железнодорожного транспорта

**Природно-рекреационные зоны:**

■ зона особо охраняемых природных территорий

■ зона зеленых насаждений общего пользования

■ зона набережных

■ реки, водохранилища, озера, пруды

**Зоны сельскохозяйственного использования:**

■ зона сельскохозяйственных угодий

■ зона коллективных садов

■ зона декоративного растениеводства и плодородитомников

**Зоны специального назначения:**

■ спецтерритории

■ зона кладбищ

■ зеленые насаждения специального назначения

**Зоны градостроительных преобразований:**

■ в индивидуальную жилую зону

■ в малоэтажную жилую зону

■ в многоэтажную жилую зону

■ в общественно-деловые зоны

■ в рекреационные зоны

■ в зоны размещения культовых зданий

**Объекты транспортной инфраструктуры:**

■ железные дороги

■ железнодорожные станции, платформы

■ автодороги федерального значения

■ автодороги регионального значения

**Автодороги местного значения городского округа (улично-дорожная сеть)**

■ магистральная городская дорога

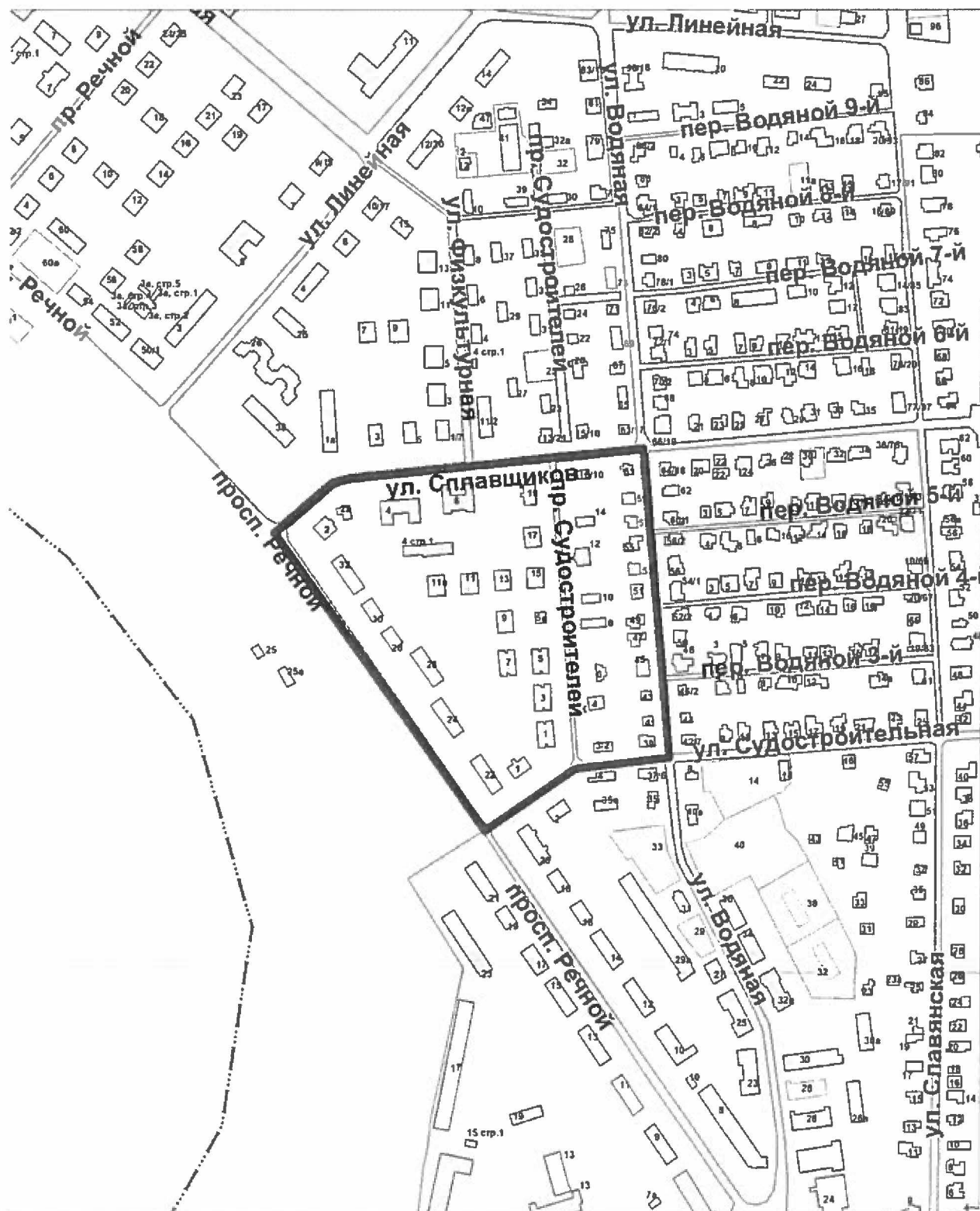
■ магистральная улица общегородского значения

■ магистральная улица районного значения

■ улица местного значения

■ Земельные участки, зарезервированные для муниципальных нужд

**Границы территории, в пределах которых проводятся общественные обсуждения по проекту, предусматривающему внесение изменений в проект межевания территории, ограниченной улицами Сплавщиков, Водяной, Судостроительной, проспектом Речным**





## ОПОВЕЩЕНИЕ О НАЧАЛЕ ОБЩЕСТВЕННЫХ ОБСУЖДЕНИЙ

Глава города Костромы информирует о назначении общественных обсуждений по проекту, предусматривающему внесение изменений в проект межевания территории, ограниченной улицами Сплавщиков, Водяной, Судостроительной, проспектом Речным.

Проект межевания территории, ограниченной улицами Сплавщиков, Водяной, Судостроительной, проспектом Речным, является приложением к постановлению Главы города Костромы от 15 декабря 2020 года № 116.

Организатор общественных обсуждений, - Комиссия по рассмотрению документации по планировке территории города Костромы (адрес: Российская Федерация, Костромская область, городской округ город Кострома, город Кострома, площадь Конституции, дом 2, телефон (4942) 42 70 72).

Предложения и замечания по проекту направляются организатору общественных обсуждений в срок до 15 января 2021 года.

Экспозиция проекта проводится на официальном сайте Администрации города Костромы в информационно-телекоммуникационной сети "Интернет" по адресу: [www.gradkostroma.ru](http://www.gradkostroma.ru) в разделе: Жителям/Градостроительство/Публичные слушания с 28 декабря 2020 года по 15 января 2021 года. Консультирование проводится по телефону (4942) 42 70 72.

Проект, подлежащий рассмотрению на общественных обсуждениях, и информационные материалы к нему (при наличии) будут размещены на официальном сайте Администрации города Костромы в информационно-телекоммуникационной сети "Интернет" по адресу: [www.gradkostroma.ru](http://www.gradkostroma.ru) с 28 декабря 2020 года.

Участники общественных обсуждений в целях идентификации представляют сведения о себе (фамилию, имя, отчество (при наличии), дату рождения, адрес места жительства (регистрации) - для физических лиц; наименование, основной государственный регистрационный номер, место нахождения и адрес - для юридических лиц) с приложением документов, подтверждающих такие сведения. Участники общественных обсуждений, являющиеся правообладателями соответствующих земельных участков и (или) расположенных на них объектов капитального строительства и (или) помещений, являющихся частью указанных объектов капитального строительства, также представляют сведения соответственно о таких земельных участках, объектах капитального строительства, помещениях, являющихся частью указанных объектов капитального строительства, из Единого государственного реестра недвижимости и иные документы, устанавливающие или удостоверяющие их права на такие земельные участки, объекты капитального строительства, помещения, являющиеся частью указанных объектов капитального строительства.

Не требуется представление указанных документов, подтверждающих сведения об участниках общественных обсуждений (фамилию, имя, отчество (при наличии), дату рождения, адрес места жительства (регистрации) - для физических лиц; наименование, основной государственный регистрационный номер, место нахождения и адрес - для юридических лиц), если данными лицами вносятся предложения и

замечания, касающиеся проекта, подлежащего рассмотрению на общественных обсуждениях, посредством официального сайта Администрации города Костромы (при условии, что эти сведения содержатся на указанном сайте).

В случае направления предложений и замечаний участником общественных обсуждений представляется согласие на обработку его персональных данных с учетом требований, установленных Федеральным законом от 27 июля 2006 года № 152-ФЗ "О персональных данных".

В случае внесения предложений и замечаний в письменной форме документы предоставляются участниками общественных обсуждений в виде заверенных копий.

Участники общественных обсуждений, представившие указанные сведения о себе, имеют право вносить предложения и замечания, касающиеся рассматриваемого проекта:

- 1) посредством официального сайта Администрации города Костромы;
- 2) в письменной форме в адрес организатора общественных обсуждений с 28 декабря 2020 года по 15 января 2021 года;
- 3) посредством записи в книге (журнале) учета посетителей экспозиции проекта, подлежащего рассмотрению на общественных обсуждениях, на официальном сайте Администрации города Костромы.