



АДМИНИСТРАЦИЯ ГОРОДА КОСТРОМЫ

ПОСТАНОВЛЕНИЕ

27 октября 2020 года

№ 2026

Об утверждении документации по планировке территории на пересечении улиц Самоковской и Южной

В соответствии со статьями 43, 45 и 46 Градостроительного кодекса Российской Федерации, Генеральным планом города Костромы, утвержденным решением Думы города Костромы от 18 декабря 2008 года № 212, Правилами землепользования и застройки города Костромы, утвержденными решением Думы города Костромы от 16 декабря 2010 года № 62, Порядком организации и проведения публичных слушаний по проектам муниципальных правовых актов города Костромы в сфере градостроительной деятельности, утвержденным решением Думы города Костромы от 26 апреля 2018 года № 64, учитывая протокол публичных слушаний от 10 декабря 2019 года № 2, заключение о результатах публичных слушаний, письмо Министерства культуры Российской Федерации от 19 августа 2020 года № 3436-12-02, руководствуясь статьями 42, 44, частью 1 статьи 57 Устава города Костромы,

ПОСТАНОВЛЯЮ:

1. Утвердить прилагаемую документацию по планировке территории на пересечении улиц Самоковской и Южной, в виде проекта межевания территории.
2. Настоящее постановление подлежит официальному опубликованию в течение семи дней со дня его принятия и размещению на официальном сайте Администрации города Костромы в информационно-телекоммуникационной сети «Интернет».

Исполняющий обязанности главы
Администрации города Костромы



О. В. Болуховец

Утверждена
постановлением
Администрации города Костромы
от 27 октября 2020 года № 2026

ДОКУМЕНТАЦИЯ ПО ПЛАНИРОВКЕ ТЕРРИТОРИИ НА ПЕРЕСЕЧЕНИИ
УЛИЦ САМОКОВСКОЙ И ЮЖНОЙ

ПРОЕКТ МЕЖЕВАНИЯ ТЕРРИТОРИИ

Основная часть

Содержание

ТЕКСТОВАЯ ЧАСТЬ		
1.	Пояснительная записка	4
1.1.	Описание положения планируемой территории в планировочной структуре городского округа город Кострома	4
1.2.	Обеспечение сохранности объектов культурного наследия при ведении градостроительной деятельности или иных целей, не связанных со строительством в границах рассматриваемой территории	5
1.3.	Нормативная база для проектирования	6
2.	Проектные решения	7
2.1.	Перечень и сведения о площади образуемых земельных участков и возможные способы их образования	8
2.2.	Перечень и сведения о площади образуемых земельных участков, которые будут отнесены к территориям общего пользования или имуществу общего пользования.	9
2.3.	Ведомость координат характерных точек границ образуемых земельных участков	10
ГРАФИЧЕСКАЯ ЧАСТЬ		
3.	Чертеж красных линий и линий отступа от красных линий в целях определения мест допустимого размещения зданий, строений, сооружений	14
4.	Чертеж межевания территории	15

1. ПОЯСНИТЕЛЬНАЯ ЗАПИСКА

В соответствии со статьей 43 Градостроительного кодекса Российской Федерации подготовка проекта межевания территории осуществляется применительно к территории, расположенной в границах одного или нескольких смежных элементов планировочной структуры, границах определенной правилами землепользования и застройки территориальной зоны и (или) границах установленной схемой территориального планирования муниципального района, генеральным планом поселения, городского округа функциональной зоны.

Подготовка проекта межевания территории осуществляется для:

- 1) определения местоположения границ образуемых земельных участков;
- 2) установления красных линий для застроенной территории, в границах которой не планируется размещение новых объектов капитального строительства, а также для установления, изменения, отмены красных линий в связи с образованием и (или) изменением земельного участка, расположенного в границах территории, применительно к которой не предусматривается осуществление деятельности по комплексному и устойчивому развитию территории, при условии, что такие установление, изменение, отмена влекут за собой исключительно изменение границ территории общего пользования.

1.1. ОПИСАНИЕ ПОЛОЖЕНИЯ ПЛАНИРУЕМОЙ ТЕРРИТОРИИ В ПЛАНИРОВОЧНОЙ СТРУКТУРЕ ГОРОДСКОГО ОКРУГА ГОРОД КОСТРОМА

Территория разработки проекта межевания расположена на землях населенных пунктов, в границах кадастрового квартала 44:27:080515.

С северо-западной стороны территория ограничена улицей Самоковской, с северо-восточной – границей домовладения № 5 по улице Самоковской и домовладений № 8, № 14 в микрорайоне Паново, с юго-восточной – внутриквартальным проездом от улицы Южной до улицы Экскаваторщиков, с юго-западной – улицей Южной.

Проект межевания охватывает территорию 10,3 га.

В соответствии с Генеральным планом города Костромы проектируемая территория расположена в двух функциональных зонах: в зоне многоэтажной жилой застройки и в зоне объектов дошкольного, начального и среднего общего образования.

В соответствии со схемой границ зон с особыми условиями использования территорий (Приложение 2 к Правилам землепользования и застройки города Костромы) разрабатываемая территория расположена вне границ зон с особыми условиями использования территории.

При подготовке проекта межевания территории был проведен анализ существующих границ земельных участков, их правовой статус и местоположение их границ. Анализ проведен на основании сведений ЕГРН в виде кадастрового плана территории от 16 октября 2019 года № КУВИ-001/2019-25298223, с учетом данных, полученных с сайта Росреестра <https://rosreestr.ru>.

При подготовке проекта межевания территории использовались материалы и результаты инженерных изысканий данной территории, выполненных в период с 2014 года по 2019 год. Исходной планово-картографической основой для разработки проекта межевания явились материалы топографической съемки в масштабе 1:500.

1.2. ОБЕСПЕЧЕНИЕ СОХРАННОСТИ ОБЪЕКТОВ КУЛЬТУРНОГО НАСЛЕДИЯ ПРИ ВЕДЕНИИ ГРАДОСТРОИТЕЛЬНОЙ ДЕЯТЕЛЬНОСТИ ИЛИ ИНЫХ ЦЕЛЕЙ, НЕ СВЯЗАННЫХ СО СТРОИТЕЛЬСТВОМ В ГРАНИЦАХ РАССМАТРИВАЕМОЙ ТЕРРИТОРИИ

Территория расположена вне зон охраны памятников истории и культуры согласно постановлению главы Администрации Костромской области от 18 декабря 1997 года № 837 «Об утверждении зон охраны исторической части города Костромы».

В границах территории отсутствуют объекты культурного наследия (в том числе археологического), включенные в Единый государственный реестр объектов культурного наследия (памятников истории и культуры) народов Российской Федерации, выявленные объекты культурного наследия и объекты, составляющие предмет охраны исторического поселения города Костромы.

На проектируемую территорию не распространяются защитные зоны объектов культурного наследия в соответствии со статьей 34.1 Федерального закона от 25 июня 2002 года № 73-ФЗ «Об объектах культурного наследия (памятников истории и культуры) народов Российской Федерации».

В соответствии со статьей 36 Федерального закона от 25 июня 2002 года № 73-ФЗ «Об объектах культурного наследия (памятниках истории и культуры) народов Российской Федерации» земляные, строительные, хозяйственные и иные работы должны быть приостановлены исполнителем работ в случае обнаружения объекта, обладающего признаками объекта культурного наследия. Исполнитель работ в течение трех рабочих дней со дня их обнаружения обязан направить заявление в письменной форме об указанных объектах в инспекцию по охране объектов культурного наследия Костромской области.

1.3. НОРМАТИВНАЯ БАЗА ДЛЯ ПРОЕКТИРОВАНИЯ

- 1 Земельный кодекс Российской Федерации.
- 2 Градостроительный кодекс Российской Федерации.
- 3 Федеральный закон от 25 июня 2002 года № 73-ФЗ "Об объектах культурного наследия (памятниках истории и культуры) народов Российской Федерации".
- 4 Федеральный закон от 24 июля 2007 года № 221-ФЗ "О кадастровой деятельности".
- 5 Федеральный закон от 13 июля 2015 года № 218-ФЗ "О государственной регистрации недвижимости".
- 6 Федеральный закон от 6 октября 2003 года № 131-ФЗ "Об общих принципах организации местного самоуправления в Российской Федерации".
- 7 Федеральный закон от 30 декабря 2009 года № 384-ФЗ "Технический регламент о безопасности зданий и сооружений" .
- 8 Приказ Министерства культуры Российской Федерации от 29 июля 2010 года № 418 «Об утверждении перечня исторических поселений».
- 9 Приказ Министерства экономического развития Российской Федерации от 1 сентября 2014 года № 540 «Об утверждении классификатора видов разрешенного использования земельных участков».
- 10 Приказ Министерства экономического развития Российской Федерации от 8 декабря 2015 года N 921 "Об утверждении формы и состава сведений межевого плана, требований к его подготовке".
- 11 ГОСТ 2.105-95 Единая система конструкторской документации (ЕСКД). Общие требования к текстовым документам.
- 12 ГОСТ Р 21.1101-2013 Система проектной документации для строительства (СПДС). Основные требования к проектной и рабочей документации.
- 13 СП 42.13330.2011. Свод правил. Градостроительство. Планировка и застройка городских и сельских поселений. Актуализированная редакция СНиП 2.07.01-89.
- 14 Закон Костромской области от 27 февраля 2019 года № 517-6-ЗКО "О порядке подготовки и утверждения документации по планировке территории в Костромской области".
- 15 Постановление Администрации Костромской области от 1 октября 2010 года № 344-а "Об утверждении региональных нормативов градостроительного проектирования Костромской области".
- 16 Решение Думы города Костромы от 18 декабря.2008 года № 212 «Об утверждении Генерального плана города Костромы».
- 17 Решение Думы города Костромы от 16 декабря 2010 года № 62 «Об утверждении Правил землепользования и застройки города Костромы».
- 18 Решение Думы города Костромы от 26 марта 2015 года № 52 «Об утверждении Местных нормативов градостроительного проектирования города Костромы».
- 19 Постановление Администрации города Костромы от 23 октября 2019 года № 2037 «О подготовке документации по планировке территории на пересечении улиц Самоковской и Южной».

2. ПРОЕКТНЫЕ РЕШЕНИЯ

Цели выполнения проекта межевания территории:

- установления границ застроенных земельных участков;
- установления границ земельных участков, на которых расположены многоквартирные жилые дома с элементами озеленения и благоустройства и иными предназначенными для обслуживания, эксплуатации и благоустройства жилых домов объектами;
- установления границ территорий общего пользования.

Определение местоположения границ образуемых земельных участков осуществляется в соответствии с градостроительными регламентами и иными требованиями к образуемым земельным участкам, установленными федеральными законами и законами субъектов Российской Федерации, техническими регламентами, сводами правил.

Формирование земельных участков осуществляется из земель государственной собственности и собственности физических и юридических лиц.

Формирование земельных участков путем перераспределения осуществляется с целью устранения изломанности границ, чересполосицы и формирования линии застройки – проектной прямой линии для определения границы застройки вдоль улично-дорожной сети.

Площади земельных участков, определяемые при проведении кадастровых работ с учетом установленных в соответствии с федеральным законом требований, могут отличаться от площади земельных участков, указанных в проекте межевания территории, не более чем на десять процентов.

Проектом межевания территории определены площади и границы образуемых земельных участков, определены границы территорий общего пользования.

В результате разработки проекта межевания, на территории образовано 13 земельных участков, из них 5 земельных участков являются территориями общего пользования.

В соответствии с пунктом 3 части 5 статьи 43 Градостроительного кодекса Российской Федерации текстовая часть проекта межевания территории включает в себя вид разрешенного использования образуемых земельных участков в соответствии с проектом планировки территории. Проект планировки территории в границах образуемых в соответствии с настоящим проектом межевания территории земельных участков отсутствует.

Присвоение адресов вновь образуемым земельным участкам осуществляется в соответствии с Правилами присвоения, изменения и аннулирования адресов, утвержденными Постановлением Правительства Российской Федерации от 19 ноября 2014 года № 1221. Решение об аннулировании адресов существующих земельных участков принимается решением органа местного самоуправления после снятия объекта адресации с кадастрового учета.

Предельные параметры разрешенного строительства, реконструкции объектов капитального строительства на существующих, изменяемых и вновь образуемых земельных участках при последующей подготовке градостроительных планов земельных участков устанавливаются органом местного самоуправления с учетом статьи 20 и статьи 22 Правил землепользования и застройки города Костромы.

Проект межевания территории выполнен в системе координат МСК-44, введенной в действие с 27 апреля 2014 года Приказом Управления Росреестра по Костромской области от 11 марта 2014 года № П/56.

2.1. ПЕРЕЧЕНЬ И СВЕДЕНИЯ О ПЛОЩАДИ ОБРАЗУЕМЫХ ЗЕМЕЛЬНЫХ УЧАСТКОВ И ВОЗМОЖНЫЕ СПОСОБЫ ИХ ОБРАЗОВАНИЯ

Сведения о площади образуемых земельных участков и способе их образования (кроме земель, отнесённых к территориям общего пользования) представлены в таблице 1.

Таблица 1.

№ п/п	Обозначение земельного участка	Площадь, м ²	Адрес (местоположение) земельного участка:	Возможные способы образования земельных участков
1.	:ЗУ1	20722	Костромская область, город Кострома, улица Самоковская, 7	Образуется из земель неразграниченной государственной собственности
2.	:ЗУ2	537	Костромская область, город Кострома, улица Южная, 9, стр.1	Образуется из земель неразграниченной государственной собственности
3.	:ЗУ3	1113	Костромская область, город Кострома, улица Самоковская, в районе дом 7а	Образуется из земель неразграниченной государственной собственности
4.	:ЗУ4	204	Костромская область, город Кострома, улица Самоковская, в районе дом 7а	Образуется из земель неразграниченной государственной собственности
5.	:ЗУ5	2740	Костромская область, город Кострома, улица Самоковская, 5а	Образуется путем перераспределения земельного участка с кадастровым номером 44:27:080515:4 и земель неразграниченной государственной собственности
6.	:ЗУ6	3923	Костромская область, город Кострома, улица Южная, 13	Образуется путем перераспределения земельного участка с кадастровым номером 44:27:080515:4529 и земель неразграниченной государственной собственности
7.	:ЗУ7	5276	Костромская область, город Кострома, улица Южная, 11	Образуется путем перераспределения земельного участка с кадастровым номером 44:27:080515:3037 и земель неразграниченной государственной собственности
8.	:ЗУ8	360	Костромская область, город Кострома, улица Южная, 7	Образуется путем перераспределения земельного участка с кадастровым номером 44:27:080515:36 и земель неразграниченной государственной собственности

2.2. ПЕРЕЧЕНЬ И СВЕДЕНИЯ О ПЛОЩАДИ ОБРАЗУЕМЫХ ЗЕМЕЛЬНЫХ УЧАСТКОВ, КОТОРЫЕ БУДУТ ОТНЕСЕНЫ К ТЕРРИТОРИЯМ ОБЩЕГО ПОЛЬЗОВАНИЯ ИЛИ ИМУЩЕСТВУ ОБЩЕГО ПОЛЬЗОВАНИЯ

№ п/п	Обозначение земельного участка	Площадь, м ²	Местоположение земельного участка:	Возможные способы образования земельных участков
1.	:ЗУ9	1606	-	Образуются из земель государственной собственности до её разграничения
2.	:ЗУ10	5637	-	
3.	:ЗУ11	2978	-	
4.	:ЗУ12	1489	-	
5.	:ЗУ13	336	-	

2.3. ВЕДОМОСТЬ КООРДИНАТ ХАРАКТЕРНЫХ ТОЧЕК ГРАНИЦ ОБРАЗУЕМЫХ ЗЕМЕЛЬНЫХ УЧАСТКОВ

Условный номер земельного участка :ЗУ1		
Площадь земельного участка <u>20722м²</u>		
Обозначение характерных точек границы	Координаты, м	
	Х	У
1	2	3
н1	287751,25	1211572,79
н2	287746,43	1211577,95
н3	287751,21	1211581,94
н4	287755,86	1211576,73
н5	287764,79	1211584,37
н6	287822,86	1211717,36
н7	287874,61	1211761,42
1	287874,01	1211762,2
н8	287854,55	1211785,46
2	287845,63	1211778,17
3	287844,65	1211779,38
4	287844,07	1211780,11
5	287843,62	1211780,65
6	287826,9	1211801,22
7	287793,94	1211774,5
н9	287781,27	1211765,02
н10	287786,53	1211759,8
н11	287761,45	1211739,72
н12	287770,68	1211728,31
8	287759,99	1211714,24
9	287754,26	1211706,1
10	287732,85	1211675,63
11	287740,17	1211667,64
12	287741,71	1211665,97
13	287742,3	1211665,32
14	287739,08	1211642,95
15	287731,41	1211636,02
16	287728,34	1211633,24
н13	287710,31	1211616,92
н14	287730,34	1211599,43
н15	287735,03	1211595,26
н16	287740,82	1211589,63
н17	287738,2	1211587,44
н18	287731,11	1211591,22
н19	287702,33	1211610,98
н20	287671,28	1211587,73
17	287659,18	1211595,15
18	287642,86	1211557,64
19	287642,06	1211555,81
20	287640,91	1211553,14
н21	287626,09	1211559,43
н22	287612,51	1211527,67
н23	287668,96	1211502,43
н1	287751,25	1211572,79
Условный номер земельного участка :ЗУ2		
Площадь земельного участка <u>537м²</u>		

Обозначение характерных точек границы	Координаты, м	
	Х	У
1	2	3
21	287590,84	1211604,34
22	287593,19	1211608,25
23	287595,55	1211612,16
н24	287568,73	1211643,99
н25	287560,34	1211637,1
24	287561,07	1211634,06
25	287562,55	1211632,2
26	287564,17	1211630,17
27	287576,05	1211615,05
28	287580,93	1211608,84
29	287584,07	1211607,42
21	287590,84	1211604,34
Условный номер земельного участка :ЗУ3		
Площадь земельного участка <u>1113м²</u>		
Обозначение характерных точек границы	Координаты, м	
	Х	У
1	2	3
30	287738,99	1211722,12
31	287734,32	1211718,34
32	287736,06	1211716,21
33	287733,02	1211713,67
34	287732,16	1211712,97
35	287724,4	1211706,51
36	287720,91	1211703,59
37	287726,88	1211695,3
38	287705,41	1211676,54
39	287694,74	1211689,4
40	287693,47	1211690,96
41	287692,57	1211692,05
42	287693,02	1211692,42
43	287690,29	1211695,71
44	287689,2	1211697,05
45	287687,38	1211695,53
46	287684,48	1211693,14
47	287684,13	1211692,84
48	287686,73	1211689,7
49	287688,72	1211687,3
50	287689,99	1211685,75
51	287697,54	1211676,63
52	287695,98	1211675,27
53	287694,48	1211673,95
54	287693,95	1211673,48
55	287697,5	1211669,37
56	287670,46	1211645,25
57	287668,97	1211643,9
58	287661,02	1211636,82
59	287657,34	1211640,6
60	287650,25	1211634,6

61	287653,18	1211631,21
62	287645,41	1211627,35
63	287620,74	1211615,05
н26	287626,63	1211609,96
64	287640,25	1211617,82
65	287643,82	1211619,87
66	287646,25	1211621,06
67	287656,06	1211625,94
68	287660,09	1211627,95
69	287673,35	1211639,76
70	287674,84	1211641,1
71	287673,35	1211642,82
72	287722,75	1211686,65
73	287724,23	1211685,03
74	287734,92	1211694,38
75	287729,05	1211702,57
76	287730,33	1211703,63
77	287729,41	1211704,73
78	287743,81	1211716,18
79	287741,69	1211718,81
30	287738,99	1211722,12
Условный номер земельного участка :3У4		
Площадь земельного участка <u>204м²</u>		
Обозначение характерных точек границы	Координаты, м	
	Х	У
1	2	3
н26	287626,63	1211609,96
63	287620,74	1211615,05
80	287619,04	1211613,15
81	287617,95	1211611,91
82	287617,46	1211612,38
83	287609,58	1211619,66
84	287607,52	1211621,54
85	287603,46	1211625,31
н27	287601,23	1211624,28
н28	287596,62	1211620,37
86	287598,88	1211617,7
87	287600,88	1211615,34
88	287603,34	1211617,22
89	287603,76	1211616,84
90	287614,94	1211606,55
91	287617,17	1211604,5
н26	287626,63	1211609,96
Условный номер земельного участка :3У5		
Площадь земельного участка <u>2740м²</u>		
Обозначение характерных точек границы	Координаты, м	
	Х	У
1	2	3
н29	287904,9	1211703,67
92	287900,62	1211708,79
93	287872,52	1211742,37
94	287871,75	1211741,74
95	287865,96	1211736,98

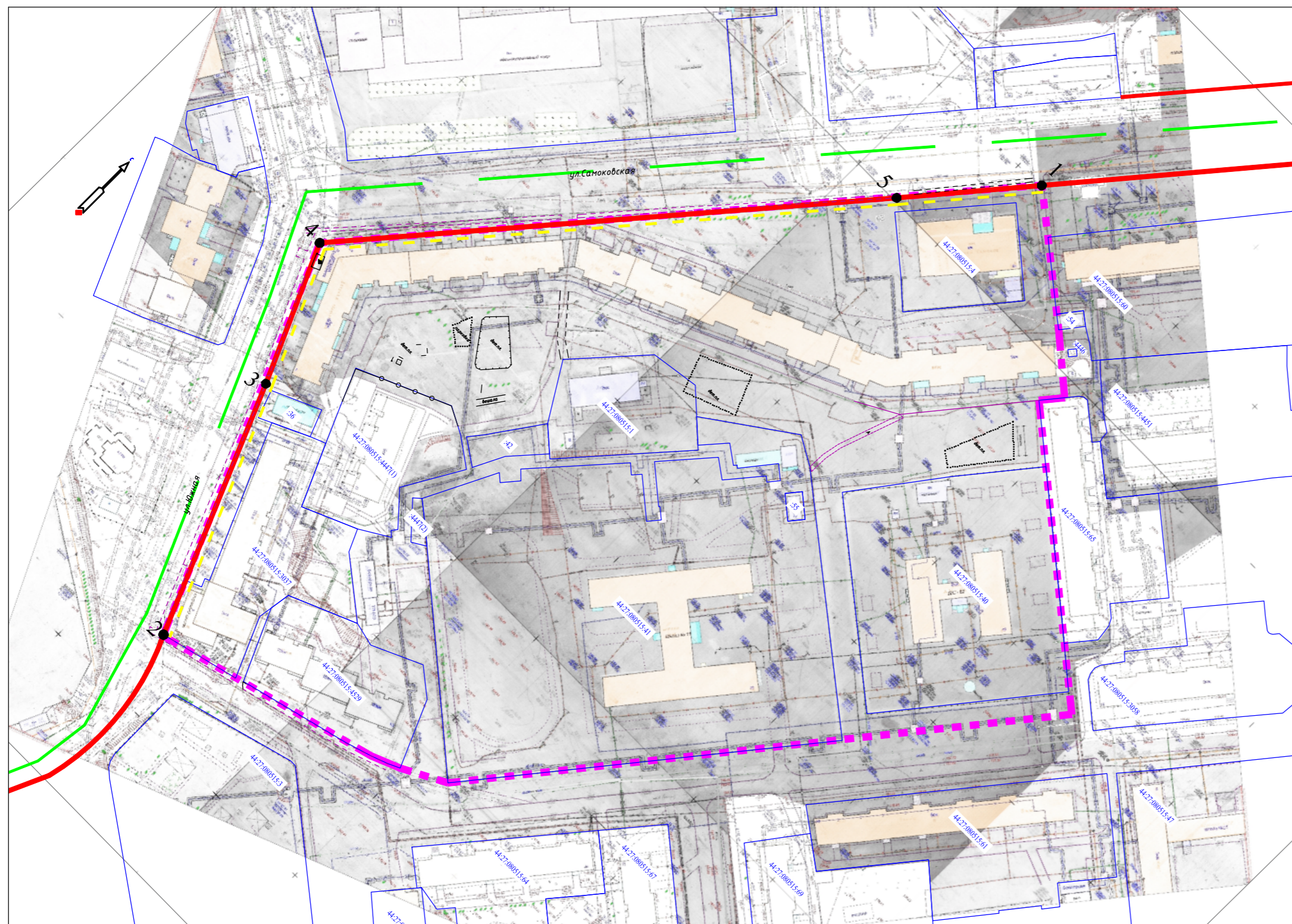
96	287830,62	1211707,5
97	287840,72	1211696,32
98	287859,54	1211673,58
н30	287863,51	1211668,79
н31	287864,55	1211669,67
н29	287904,9	1211703,67
Условный номер земельного участка :3У6		
Площадь земельного участка <u>3923м²</u>		
Обозначение характерных точек границы	Координаты, м	
	Х	У
1	2	3
99	287543,27	1211602,75
100	287548,15	1211603,48
101	287549,5	1211606,69
102	287552,13	1211612,89
103	287556,31	1211622,78
104	287559,11	1211629,41
24	287561,07	1211634,06
н25	287560,34	1211637,1
н24	287568,73	1211643,99
н32	287580,25	1211653,47
105	287559,04	1211679,89
106	287528,98	1211693,01
107	287526,56	1211687,81
108	287523,69	1211680,05
109	287519,86	1211667,56
н33	287506,11	1211614,88
110	287536,34	1211601,71
111	287538,71	1211602,07
112	287540,2	1211602,28
99	287543,27	1211602,75
Условный номер земельного участка :3У7		
Площадь земельного участка <u>5276м²</u>		
Обозначение характерных точек границы	Координаты, м	
	Х	У
1	2	3
н34	287593,53	1211535,79
113	287594,63	1211538,16
114	287597,32	1211543,93
115	287602,05	1211554,11
116	287604,98	1211560,39
117	287607,83	1211567,41
118	287607,49	1211567,56
119	287605,04	1211568,66
120	287602,03	1211570,01
121	287600,94	1211570,5
122	287598,2	1211571,73
123	287597,2	1211572,17
124	287580,23	1211579,77
125	287580,71	1211580,88
126	287582,47	1211584,98
127	287583,05	1211586,3
128	287583,84	1211588,14

21	287590,84	1211604,34
29	287584,07	1211607,42
28	287580,93	1211608,84
27	287576,05	1211615,05
26	287564,17	1211630,17
25	287562,55	1211632,2
24	287561,07	1211634,06
104	287559,11	1211629,41
103	287556,31	1211622,78
102	287552,13	1211612,89
101	287549,5	1211606,69
100	287548,15	1211603,48
99	287543,27	1211602,75
112	287540,2	1211602,28
111	287538,71	1211602,07
110	287536,34	1211601,71
н33	287506,11	1211614,88
129	287496,55	1211576,6
н34	287593,53	1211535,79
Условный номер земельного участка :ЗУ8		
Площадь земельного участка <u>360м²</u>		
Обозначение характерных точек границы	Координаты, м	
	Х	У
1	2	3
н35	287605,91	1211530,58
130	287617,06	1211555,63
116	287604,98	1211560,39
115	287602,05	1211554,11
114	287597,32	1211543,93
113	287594,63	1211538,16
н34	287593,53	1211535,79
н35	287605,91	1211530,58
Условный номер земельного участка :ЗУ9		
Площадь земельного участка <u>1606м²</u>		
Обозначение характерных точек границы	Координаты, м	
	Х	У
1	2	3
:ЗУ9(1)		
н4	287755,86	1211576,73
н3	287751,21	1211581,94
н2	287746,43	1211577,95
н1	287751,25	1211572,79
н4	287755,86	1211576,73
:ЗУ9(2)		
н16	287740,82	1211589,63
н15	287735,03	1211595,26
н14	287730,34	1211599,43
н13	287710,31	1211616,92
131	287708,85	1211615,6
132	287683,78	1211630,98
133	287682,08	1211629,79
134	287673,28	1211623,66
135	287664,21	1211617,26

136	287661,1	1211615,19
137	287655,38	1211610,62
138	287654,11	1211609,6
139	287650,97	1211614,18
140	287649,2	1211616,75
66	287646,25	1211621,06
65	287643,82	1211619,87
141	287645,82	1211617,07
142	287652,86	1211607,18
143	287655,32	1211602,5
17	287659,18	1211595,15
н20	287671,28	1211587,73
н19	287702,33	1211610,98
н18	287731,11	1211591,22
н17	287738,2	1211587,44
н16	287740,82	1211589,63
Условный номер земельного участка :ЗУ10		
Площадь земельного участка <u>5637м²</u>		
Обозначение характерных точек границы	Координаты, м	
	Х	У
1	2	3
н30	287863,51	1211668,79
98	287859,54	1211673,58
97	287840,72	1211696,32
96	287830,62	1211707,5
95	287865,96	1211736,98
94	287871,75	1211741,74
93	287872,52	1211742,37
92	287900,62	1211708,79
н29	287904,9	1211703,67
н36	287914,33	1211711,61
144	287899,8	1211729,69
145	287896,45	1211733,86
146	287888,53	1211743,81
147	287886,15	1211746,76
148	287885,05	1211748,16
149	287884,38	1211749,01
150	287881,89	1211752,13
151	287878,8	1211755,99
152	287878,31	1211756,62
н7	287874,61	1211761,42
н6	287822,86	1211717,36
н5	287764,79	1211584,37
н30	287863,51	1211668,79
Условный номер земельного участка :ЗУ11		
Площадь земельного участка <u>2978м²</u>		
Обозначение характерных точек границы	Координаты, м	
	Х	У
1	2	3
8	287759,99	1211714,24
н12	287770,68	1211728,31
н11	287761,45	1211739,72
н10	287786,53	1211759,8

н9	287781,27	1211765,02
153	287755,56	1211745,8
154	287754,85	1211745,26
155	287753,59	1211746,84
156	287733,8	1211771,57
157	287711,05	1211800,02
158	287708,55	1211803,14
159	287701,31	1211812,19
160	287697,56	1211816,87
161	287692,89	1211822,71
162	287696,28	1211825,46
163	287754,48	1211872,18
164	287755,88	1211873,31
165	287756,96	1211874,18
166	287759,16	1211875,94
167	287760,09	1211876,68
168	287763,21	1211879,2
н37	287756,36	1211887,42
169	287676,77	1211823,34
170	287680,2	1211819,01
171	287680,84	1211818,19
172	287683,32	1211815,04
173	287687,91	1211809,21
174	287691,62	1211804,49
175	287698,75	1211795,43
176	287701,25	1211792,26
177	287717,92	1211771,11
178	287724,11	1211763,24
179	287737,54	1211746,21
180	287740,12	1211742,93
181	287741,35	1211741,37
182	287741,63	1211741
183	287742,13	1211740,37
184	287742,46	1211739,96
185	287742,86	1211739,44
186	287743,7	1211738,36
187	287752,65	1211727,04
188	287753,34	1211725,84
189	287758,87	1211716,19
190	287759,5	1211715,08
8	287759,99	1211714,24
Условный номер земельного участка :ЗУ12		
Площадь земельного участка 1489м²		
Обозначение характерных точек границы	Координаты, м	
	Х	У
1	2	3

23	287595,55	1211612,16
191	287597,4	1211615,25
192	287598,49	1211617,07
86	287598,88	1211617,7
н28	287596,62	1211620,37
н27	287601,23	1211624,28
85	287603,46	1211625,31
193	287604,26	1211626,62
194	287605,5	1211628,69
195	287606,7	1211630,68
196	287607,26	1211631,62
197	287604,8	1211634,55
198	287600,95	1211639,14
199	287598,12	1211642,51
200	287590,58	1211651,52
201	287543,05	1211708,29
202	287539,35	1211712,7
106	287528,98	1211693,01
105	287559,04	1211679,89
н32	287580,25	1211653,47
н24	287568,73	1211643,99
23	287595,55	1211612,16
Условный номер земельного участка :ЗУ13		
Площадь земельного участка 336м²		
Обозначение характерных точек границы	Координаты, м	
	Х	У
1	2	3
н22	287612,51	1211527,67
н21	287626,09	1211559,43
203	287625,95	1211559,49
204	287622,85	1211560,84
205	287618,65	1211562,69
206	287615,48	1211564,09
207	287611,64	1211565,75
208	287610,23	1211566,36
209	287608,38	1211567,17
117	287607,83	1211567,41
116	287604,98	1211560,39
210	287613,31	1211557,11
130	287617,06	1211555,63
211	287610,76	1211541,44
212	287607,28	1211533,64
н35	287605,91	1211530,58
н38	287607,71	1211529,82
н22	287612,51	1211527,67



Обозначение характерных точек красных линий	Координаты, м	
	X	Y
1	2	3
1	287914,17	1211711,48
2	287496,55	1211576,6
3	287607,71	1211529,82
4	287668,96	1211502,43
5	287864,55	1211669,67

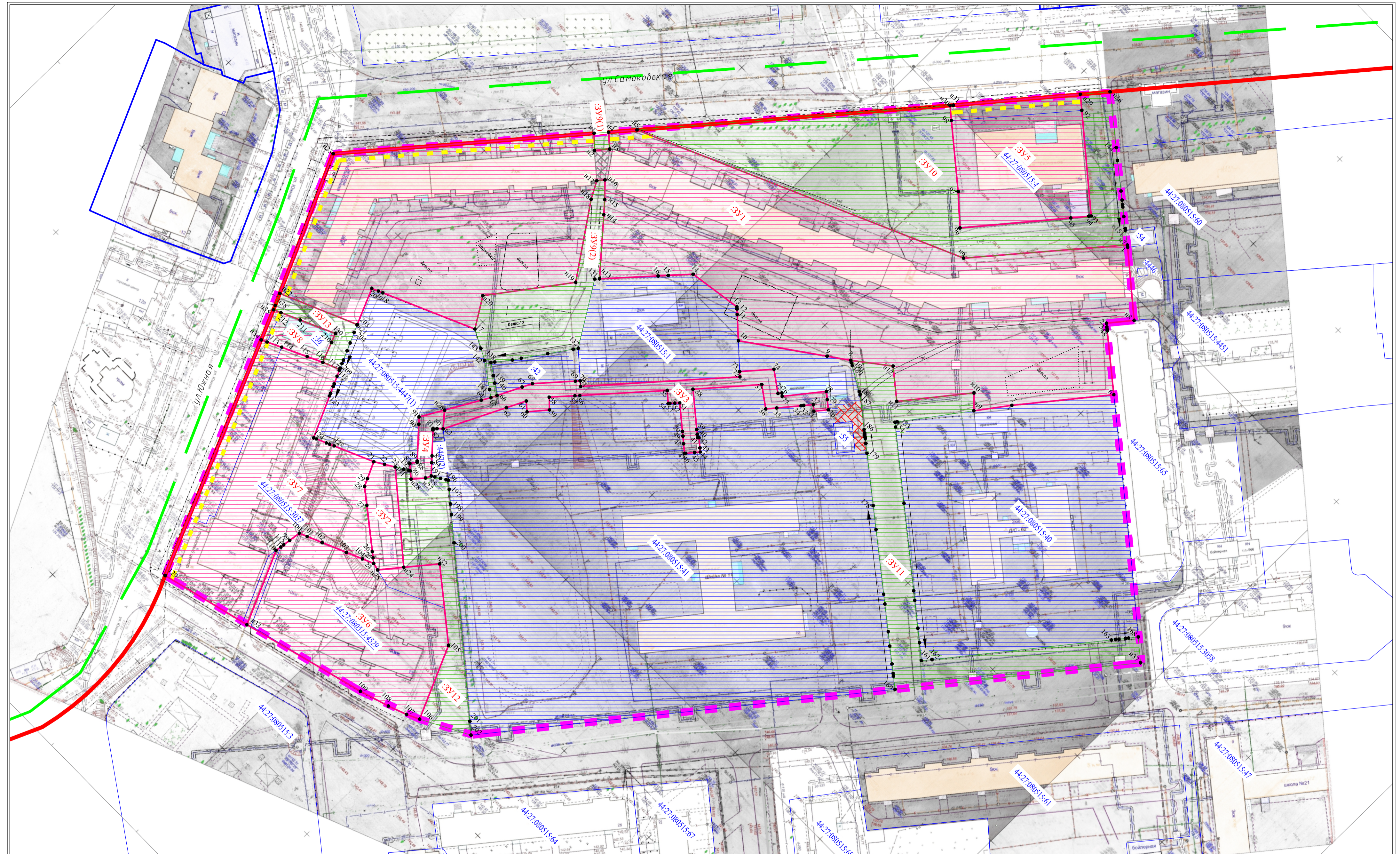
Условные обозначения

- граница земельных участков по сведениям ЕГРН
- 44:27:080515:10 кадастровый номер земельного участка
- существующие красные линии
- 1 характерная точка красной линии
- линия отступа от красных линий в целях определения мест допустимого размещения зданий
- - - граница проекта межевания
- - - граница кадастрового квартала

Примечание:

1. Отступ от красной линии в целях определения мест допустимого размещения зданий, строений, сооружений составляет 3 метра.

ПРОЕКТ МЕЖЕВАНИЯ ТЕРРИТОРИИ НА ПЕРЕСЕЧЕНИИ УЛИЦ САМОКОВСКОЙ И ЮЖНОЙ				
Чертеж красных линий и линий отступа от красных линий в целях определения мест допустимого размещения зданий, строений, сооружений				
	Основная часть	Стадия	Лист	Листов
		П	14	15
Масштаб 1:2000				



Условные обозначения:

--- граница территории

--- граница кадастрового квартала

--- граница земельных участков по сведениям ЕГРН

44:27:080515:10 кадастровый номер земельного участка

44:27:080515:11 кадастровый номер исходного земельного участка, прекращающего свое существование в результате преобразования (раздел, перераспределение, объединение)

— существующие красные линии (*)

* границы элемента планировочной структуры совпадают с красными линиями отступа от красных линий в целях определения мест допустимого размещения зданий

• 1 характерная точка границы земельного участка

:3Y1 обозначение образуемых земельных участков

образуемые земельные участки

образуемые земельные участки общего пользования (улицы, проезды, парки, скверы, бульвары)

учтенные земельные участки, оставшиеся без изменений

часть земельного участка для обеспечения доступом к землям общего пользования

границы планируемых публичных сервитутов

ПРОЕКТ МЕЖЕВАНИЯ ТЕРРИТОРИИ НА ПЕРЕСЕЧЕНИИ УЛИЦ САМОВСКОЙ И ЮЖНОЙ			
Чертеж межевания территории			
Основная часть	Стадия	Лист	Листов
	П		
Масштаб 1:1000			