



## ГЛАВА ГОРОДА КОСТРОМЫ

# ПОСТАНОВЛЕНИЕ

28 октября 2020 года

№ 95

### **О назначении общественных обсуждений по проекту межевания территории, ограниченной улицами Советской, Крестьянской, Ивановской, Горной**

Рассмотрев обращение главы Администрации города Костромы от 28 октября 2020 года № 24исх-5115/20 "О назначении общественных обсуждений", в целях соблюдения права человека на благоприятные условия жизнедеятельности, прав и законных интересов правообладателей земельных участков и объектов капитального строительства, в соответствии со статьями 5<sup>1</sup> и 46 Градостроительного кодекса Российской Федерации, Федеральным законом от 6 октября 2003 года № 131-ФЗ "Об общих принципах организации местного самоуправления в Российской Федерации", Порядком организации и проведения публичных слушаний, общественных обсуждений по проектам муниципальных правовых актов города Костромы в сфере градостроительной деятельности, Правилами землепользования и застройки города Костромы, руководствуясь статьями 20, 37 и 56 Устава города Костромы,

#### **ПОСТАНОВЛЯЮ:**

1. Назначить общественные обсуждения по проекту межевания территории, ограниченной улицами Советской, Крестьянской, Ивановской, Горной (приложение 1).

2. Определить организатором общественных обсуждений по проекту межевания территории, ограниченной улицами Советской, Крестьянской, Ивановской, Горной, - Комиссию по рассмотрению документации по планировке территории города Костромы.

3. Провести сбор предложений и замечаний по проекту межевания территории, ограниченной улицами Советской, Крестьянской, Ивановской, Горной, в срок до 16 ноября 2020 года.

4. Утвердить прилагаемые:

1) границы территории, в пределах которых проводятся общественные обсуждения по проекту межевания территории, ограниченной улицами Советской, Крестьянской, Ивановской, Горной (приложение 2);

2) оповещение о начале общественных обсуждений (приложение 3).

5. Опубликовать 30 октября 2020 года в порядке, установленном для официального опубликования муниципальных правовых актов города Костромы, иной официальной информации, и разместить на официальном сайте Думы города Костромы в информационно-телекоммуникационной сети "Интернет":

1) настоящее постановление;

2) проект постановления Администрации города Костромы "Об утверждении документации по планировке территории, ограниченной улицами Советской, Крестьянской, Ивановской, Горной".

6. С 9 ноября 2020 года разместить на официальном сайте Администрации города Костромы в информационно-телекоммуникационной сети "Интернет":

1) проект постановления Администрации города Костромы "Об утверждении документации по планировке территории, ограниченной улицами Советской, Крестьянской, Ивановской, Горной";

2) проект межевания территории, ограниченной улицами Советской, Крестьянской, Ивановской, Горной.

7. Не позднее 9 ноября 2020 года разместить и до 16 ноября 2020 года распространять оповещение о начале общественных обсуждений на информационных стендах, находящихся в муниципальной собственности.

8. Настоящее постановление вступает в силу со дня его подписания и подлежит официальному опубликованию.

Глава города Костромы

Ю. В. Журин

Копия верна:  
Начальник общего отдела  
аппарата Думы города Костромы



С. В. Жарова

Исполнитель: Муниципальное казенное учреждение города Костромы «Центр градостроительства»

Заказчик: Управление имущественных и земельных отношений Администрации города Костромы

**ПРОЕКТ МЕЖЕВАНИЯ ТЕРРИТОРИИ,**  
ограниченной улицами Советской, Крестьянской, Ивановской, Горной

Том 1

Основная часть

Директор \_\_\_\_\_ А.В.Храмов

Начальник отдела  
кадастровых работ \_\_\_\_\_ Е.Н.Миличенко

УТВЕРЖДЕНА  
постановлением  
Администрации города Костромы

от \_\_\_\_\_ 2020 года № \_\_\_\_\_

**ДОКУМЕНТАЦИЯ ПО ПЛАНИРОВКЕ ТЕРРИТОРИИ,  
ограниченной улицами Советской, Крестьянской, Ивановской, Горной**

**ПРОЕКТ МЕЖЕВАНИЯ**

Том 1

Основная часть

### Состав проекта

<i>№ п.п.</i>	<i>Наименование</i>
<b>1. Текстовая часть</b>	
1.1.	Общие данные
1.2.	Нормативная база
1.3.	Проектные решения
1.4.	Перечень и сведения о площади образуемых земельных участков (кроме земель, отнесённых к территориям общего пользования)
1.5.	Перечень и сведения о площади образуемых земельных участков, которые будут отнесены к территориям общего пользования или имуществу общего пользования
1.6.	Перечень образуемых земельных участков, в том числе возможные способы их образования
1.8.	Ведомость координат характерных точек границ образуемых земельных участков
<b>2. Графическая часть</b>	
2.1.	Чертеж красных линий и линий отступа от красных линий в целях определения мест допустимого размещения зданий, строений, сооружений
2.2.	Чертеж межевания территории

## 1. Текстовая часть

### 1.1. Общие данные

Проект межевания территории разработан на элемент планировочной структуры - квартал, ограниченный улицами Советской, Крестьянской, Ивановской, Горной.

В соответствии с Генеральным планом города Костромы проектируемая территория расположена в двух функциональных зонах – многофункциональной зоне (Д-1) и зоне малоэтажной жилой застройки (Ж-2) в границах кадастрового квартала 44:27:040701.

Проектируемая территория располагается на территории исторического поселения федерального значения «Историческое поселение город Кострома» (Приказ Минкультуры России № 418, Минрегиона России от 29 июля 2010 года № 339 «Об утверждении перечня исторических поселений»).

Территория разработки проекта межевания является частью объекта культурного наследия федерального значения «Участок культурного слоя посада вдоль бывших Русиновой и Никольской улиц (14-18вв).», на основании постановления Главы Администрации Костромской области от 28 октября 1999 № 470.

Режим использования земель и градостроительные регламенты в пределах в границах объектов археологического наследия, на которые градостроительные регламенты не распространяются, устанавливаются региональным органом охраны объектов культурного наследия Костромской области с учетом статей 67,68 Правил землепользования и застройки города Костромы.

В границах территории расположены 10 объектов культурного наследия, включенных в Единый государственный реестр объектов культурного наследия (памятников истории и культуры) народов Российской Федерации.

### Сведения об объектах культурного наследия представлены

Наименование ОКН с указанием объектов, входящих в его состав, в соответствии с актом органа государственной власти о его постановке на государственную охрану	Местонахождение ОКН с указанием адресов объектов, входящих в его состав, в соответствии с актом органа государственной власти о его постановке на государственную охрану	Реквизиты и наименование акта органа государственной власти о постановке на государственную охрану ОКН	Местонахождение ОКН с указанием адресов объектов, входящих в его состав, в соответствии с данными технической инвентаризации	Кадастровый/усл овный номер земельного участка в границах которого расположен памятник
Дом жилой В.С. Лапошникова, 1860-е гг.	Г. Кострома, Ул. Ивановская, 1/5	Постановление главы администрации Костромской области от 30.12. 1993 г. № 598 «Об объявлении находящихся на территории Костромской области объектов, имеющих историческую, культурную и научную ценность, памятниками истории и культуры», приложение 2	Г. Кострома, ул. Горная, 5/1 лит.А	44:27:040701:177

Ансамбль, XX в.:	Г. Кострома, ул. Горная, 3	Постановление главы администрации Костромской области от 30.12. 1993 г. № 598 «Об объявлении находящихся на территории Костромской области объектов, имеющих историческую, культурную и научную ценность, памятниками истории и культуры», приложение 1	Г. Кострома, ул. Горная, 3 лит. А	44:27:040701:1
Здание пекарни Тарунина, около 1907 г.				
Ворота в ограде, около 1907 г.				
Дом жилой П.И. Трубникова (Прокопенко), около 1841 г.	Г. Кострома, ул. Советская, 12/1	Постановление главы администрации Костромской области от 30.12. 1993 г. № 598 «Об объявлении находящихся на территории Костромской области объектов, имеющих историческую, культурную и научную ценность, памятниками истории и культуры», приложение 1	Г. Кострома, ул. Советская, 12/1 лит А	44:27:040701:44
Дом жилой Прокопенко, 1908 г.	Г. Кострома, ул. Советская, 14 А	Постановление главы администрации Костромской области от 30.12. 1993 г. № 598 «Об объявлении находящихся на территории Костромской области объектов, имеющих историческую, культурную и научную ценность, памятниками истории и культуры», приложение 1	Г. Кострома, ул. Советская, 14 лит.А	:3У1 (44:27:040701:41)
Дом жилой А.П. Пазухиной, 2-я пол. XIX в.	Г. Кострома, ул. Советская, 14 Б	Постановление главы администрации Костромской области от 30.12. 1993 г. № 598 «Об объявлении находящихся на территории Костромской области объектов, имеющих историческую, культурную и научную ценность, памятниками истории и культуры», приложение 1	Г. Кострома, ул. Советская, 14 лит. Б	:3У2 (44:27:040701:42)
Дом жилой Г.И. Тшарнер (Боровского), около 1870-х гг., нач. XX в.	Г. Кострома, ул. Советская, 16	Постановление главы администрации Костромской области от 30.12. 1993 г. № 598 «Об объявлении находящихся на территории Костромской области объектов, имеющих историческую, культурную и научную ценность, памятниками истории и культуры», приложение 1	Г. Кострома, ул. Советская, 16 лит. А	:3У4 (44:27:040701:7)
Дом жилой Красноселова (Шипова), 1-я пол. XIX в	Г. Кострома, ул. Советская, 18	Постановление главы администрации Костромской области от 30.12. 1993 г. № 598 «Об объявлении находящихся на территории Костромской области объектов, имеющих историческую, культурную и научную ценность, памятниками истории и культуры»,	Г. Кострома, ул. Советская, 18 лит. А	44:27:040701:43

Дом жилой Кольчева (Щербова). Здесь жил деятель революции Я.К. Кульпе, 60-е гг. XIX в.; 1918-1923 гг.	Г. Кострома, ул. Советская, 20	Постановление главы администрации Костромской области от 30.12. 1993 г. № 598 «Об объявлении находящихся на территории Костромской области объектов, имеющих историческую, культурную и научную ценность, памятниками истории и культуры», приложение 1	Г. Кострома, ул. Советская, 20 лит. А	:3У5 (44:27:040701:169)
Дом Малышева (Акатовых), кон. XVIII - нач. XIX вв.	г. Кострома, Советская ул., 24/2	Указ Президента РФ от 20.02.1995 г. № 176 «Об утверждении Перечня объектов исторического и культурного наследия федерального (общероссийского) значения»	г. Кострома, ул. Советская, 24/2	:3У6 (44:27:040701:38)
Дом жилой П.Т. Поздеевой (Пугачева Д.И.), 2-я пол. XIX в.	Г. Кострома, ул. Ивановская, 15	Постановление главы администрации Костромской области от 30.12. 1993 г. № 598 «Об объявлении находящихся на территории Костромской области объектов, имеющих историческую, культурную и научную ценность, памятниками истории и культуры», приложение 2	Г. Кострома, ул. Ивановская, 15 лит. А	44:27:040701:4

Проект межевания территории разрабатывается в целях определения местоположения границ образуемых и изменяемых земельных участков.

Проект межевания охватывает территорию 2,4 гектара.

Определение местоположения границ образуемых и изменяемых земельных участков осуществляется в соответствии с градостроительными регламентами и иными требованиями к образуемым и изменяемым земельным участкам, установленными федеральными законами и законами субъектов Российской Федерации, техническими регламентами, сводами правил.

Проект межевания территории выполнен в системе координат МСК-44, введенной в действие с 27 апреля 2014 года Приказом Управления Росреестра по Костромской области № П/56 от 11 марта 2014 года.

Формирование земельных участков осуществляется из земель государственной собственности до её разграничения, а также из земельных участков, находящихся в собственности физических и юридических лиц.

При подготовке проекта межевания территории использовались материалы и результаты инженерных изысканий данной территории, выполненных за период с июнь 2005 года по июль 2013 года.

Исходной планово-картографической основой для разработки проекта межевания явились материалы топографической съемки в масштабе 1:500.



## 1.2. Нормативная база

1. Земельный кодекс Российской Федерации.
2. Градостроительный кодекс Российской Федерации.
3. Федеральный закон от 25 июня 2002 года № 73-ФЗ "Об объектах культурного наследия (памятниках истории и культуры) народов Российской Федерации".
4. Федеральный закон от 06 октября 2003 года № 131-ФЗ "Об общих принципах организации местного самоуправления в Российской Федерации".
5. Федеральный закон от 24 июля 2007 года № 221-ФЗ "О кадастровой деятельности".
6. Федеральный закон от 30 декабря 2009 года № 384-ФЗ "Технический регламент о безопасности зданий и сооружений".
7. Федеральный закон от 13 июля 2015 года № 218-ФЗ "О государственной регистрации недвижимости".
8. Приказ Минкультуры России № 418, Минрегиона России от 29 июля 2010 года № 339 «Об утверждении перечня исторических поселений».
9. Приказ Министерства экономического развития Российской Федерации от 8 декабря 2015 года № 921 "Об утверждении формы и состава сведений межевого плана, требований к его подготовке".
10. Закон Костромской области от 7 февраля 2008 года № 257-4-ЗКО "О нормативах градостроительного проектирования в Костромской области".
11. Постановление Администрации Костромской области от 1 октября 2010 года № 344-а "Об утверждении региональных нормативов градостроительного проектирования Костромской области".
12. Решение Думы города Костромы от 18 декабря 2008 года № 212 «Об утверждении Генерального плана города Костромы».
13. Решение Думы города Костромы от 16 декабря 2010 года № 62 «Об утверждении Правил землепользования и застройки города Костромы».
14. Решение Думы города Костромы от 26 марта 2015 года № 52 «Об утверждении Местных нормативов градостроительного проектирования города Костромы».
15. Постановление Администрации города Костромы от 11 апреля 2018 года № 682 «О подготовке документации по планировке территории, ограниченной улицами Советской, Крестьянской, Ивановской, Горной».
16. СП 42.13330.2011. Свод правил. Градостроительство. Планировка и застройка городских и сельских поселений. Актуализированная редакция СНиП 2.07.01-89.
17. ГОСТ 2.105-95 Единая система конструкторской документации (ЕСКД). Общие требования к текстовым документам.
18. ГОСТ Р 21.1101-2013 Система проектной документации для строительства (СПДС). Основные требования к проектной и рабочей документации.

### 1.3. Проектные решения

Проектом межевания территории предлагается установление красных линий с целью закрепления исторически сложившейся системы улично-дорожной сети, а также с целью формирования новых территорий общего пользования.

Линии отступа от красных линий в целях определения мест допустимого размещения зданий, строений, сооружений установлены в соответствии с существующим размещением зданий и совпадают с красными линиями.

В результате разработки проекта межевания на разрабатываемой территории образуется 15 земельных участков.

Граница земельных участков с кадастровыми номерами 44:27:040701:1 и 44:27:040701:4 требует уточнения.

На земельном участке с условным номером :ЗУ3 сформирована часть для обеспечения доступом через земельный участок.

Земельные участки с кадастровыми номерами 44:27:040701:14, 44:27:040701:15, 44:27:040701:16, 44:27:040701:17, 44:27:040701:20, 44:27:040701:24, 44:27:040701:25, 44:27:040701:30.

### 1.4. Перечень и сведения о площади образуемых земельных участков (кроме земель, отнесённых к территориям общего пользования)

№ п/п	Обозначение земельного участка	Площадь м <sup>2</sup>	Адрес (местоположение) земельного участка	Примечание
1	:ЗУ1	529	Костромская область, город Кострома, улица Советская, 14	**
2	:ЗУ2	849	Костромская область, город Кострома, улица Советская, 14а	**
3	:ЗУ3	2222	Костромская область, город Кострома, улица Советская, 22	***
4	:ЗУ4	1194	Костромская область, город Кострома, улица Советская, 20	**
5	:ЗУ5	148	г Кострома, улица Советская, в районе дома 22	-
6	:ЗУ6	459	Костромская область, город Кострома, улица Советская, 22а	***
7	:ЗУ7	1562	Костромская область, город Кострома, улица Крестьянская, 4/19	***
8	:ЗУ8	432	Костромская область, город Кострома, улица Ивановская, 13	***
9	:ЗУ9	333	Костромская область, город Кострома, улица Ивановская, 13	-
10	:ЗУ10	493	Костромская область, город Кострома, улица Ивановская, 11	-
11	:ЗУ11	219	Костромская область, город Кострома, улица Советская, 22	***
12	:ЗУ16	49	Костромская область, город Кострома, улица Ивановская, в районе дома 9а	-

В соответствии с пунктом 3 части 5 статьи 43 Градостроительного кодекса Российской Федерации текстовая часть включает в себя вид разрешенного использования образуемых земельных участков в соответствии с проектом планировки территории. Проект планировки территории в границах образуемых в соответствии с настоящим проектом межевания территории земельных участков отсутствует.

\*\* Земельный участок занят объектом культурного наследия, границы территории которого не разработаны и не утверждены, но расположен в границах территории объекта культурного наследия «Исторический центр г. Костромы, сер. XII – нач. XX в.».

Градостроительное освоение земельного участка ведется в соответствии с таблицей 1.5 «Условия использования и градостроительного освоения образуемых земельных участков, расположенных на территории, ограниченной улицами Советской, Крестьянской, Ивановской, Горной в историческом поселении федерального значения город Кострома» текстовой части проекта.

\*\*\* Земельный участок находится в границах территории объекта культурного наследия.

Градостроительное освоение земельного участка ведется в соответствии с таблицей 1.5 «Условия использования и градостроительного освоения образуемых земельных участков, расположенных на территории, ограниченной улицами Советской, Крестьянской, Ивановской, Горной в историческом поселении федерального значения город Кострома» текстовой части проекта.

Дальнейшее планируемое градостроительное освоение земельного участка (реконструкция с изменениями габаритов; новое строительство), может осуществляться только путем приведения таких объектов и участков в соответствие с градостроительным регламентом – видом разрешенного использования земельного участка в соответствии с установленными органом исполнительной власти субъекта Российской Федерации видами разрешенного использования земельных участков, для которых действие градостроительного регламента не распространяется или для которых градостроительные регламенты не устанавливаются.

### **1.5. Перечень и сведения о площади образуемых земельных участков, которые будут отнесены к территориям общего пользования или имуществу общего пользования**

№ п/п	Обозначение земельного участка	Площадь м <sup>2</sup>	Адрес (местоположение) земельного участка
1	:ЗУ12	15	Костромская область, город Кострома
2	:ЗУ13	69	Костромская область, город Кострома
3	:ЗУ14	201	Костромская область, город Кострома
4	:ЗУ15	584	Костромская область, город Кострома

**1.6. Условия использования и градостроительного освоения образуемых земельных участков, расположенных на территории, ограниченной улицами Советской, Крестьянской, Ивановской, Горной, в историческом поселении федерального значения город Кострома**

№ п/п	Условный номер образуемого земельного участка/Кадастровый номер исходного земельного участка (при наличии)	Адрес (местоположение) земельного участка	Условия градостроительного освоения земельного участка в соответствии с требованиями законодательства по охране объектов культурного наследия	Примечание
1.	:ЗУ1/ 44:27:040701:41	Костромская область, город Кострома, улица Советская, 14	Определение границ территории объекта культурного наследия, расположенного на участке. Разработка и согласование проектной документации на проведение работ по сохранению (приспособлению)	
2.	:ЗУ2/ 44:27:040701:42	Костромская область, город Кострома, улица Советская, 14а	Определение границ территории объекта культурного наследия, расположенного на участке. Разработка и согласование проектной документации на проведение работ по сохранению (приспособлению)	
3.	:ЗУ3/ 44:27:040701:6	Костромская область, город Кострома, улица Советская, 22	Наличие утвержденных границ территорий объектов культурного наследия регионального значения Дом жилой Колычева (Щербова). Здесь жил деятель революции Я.К. Кульпе, 60-е гг. XIX в.; 1918-1923 гг. и Дом Мальшева (Акатовых), кон. XVIII - нач. XIX вв.	Градостроительные ограничения могут быть сняты при наличии согласованного в установленном порядке проекта планировки соответствующей территории.
4.	:ЗУ4/ 44:27:040701:169	Костромская область, город Кострома, улица Советская, 20	Определение границ территории объекта культурного наследия, расположенного на участке. Разработка и согласование проектной документации на проведение работ по сохранению (приспособлению)	
5.	:ЗУ5	г Кострома, улица Советская, в районе дома 22	-	
6.	:ЗУ6/ 44:27:040701:223	Костромская область, город Кострома, улица Советская, 22а	Наличие утвержденных границ территорий объектов культурного наследия регионального значения Дом жилой Колычева (Щербова). Здесь жил деятель революции Я.К. Кульпе, 60-е гг. XIX в.; 1918-1923 гг. и Дом Мальшева (Акатовых), кон. XVIII - нач. XIX вв.	Градостроительные ограничения могут быть сняты при наличии согласованного в установленном порядке проекта планировки соответствующей территории.
7.	:ЗУ7	Костромская область, город Кострома, улица Крестьянская, 4/19	Наличие утвержденных границ территорий объектов культурного наследия регионального значения Дом жилой П.Т. Поздеевой (Пугачева Д.И.), 2-я пол. XIX в.	Ограничения для градостроительного освоения земельного участка в соответствии с требованиями законодательства по охране объектов культурного наследия отсутствуют
8.	:ЗУ8/ 44:27:040701:220	Костромская область, город Кострома, улица Ивановская, 13	Наличие утвержденных границ территорий объектов культурного наследия регионального значения Дом жилой П.Т. Поздеевой (Пугачева Д.И.), 2-я пол. XIX в.	Градостроительные ограничения могут быть сняты при наличии согласованного в установленном порядке проекта планировки соответствующей территории.

9.	:ЗУ9/ 44:27:040701:225	Костромская область, город Кострома, улица Ивановская, 13	-
10.	:ЗУ10/ 44:27:040701:19	Костромская область, город Кострома, улица Ивановская, 11	-
11.	:ЗУ11/ 44:27:040701:39	Костромская область, город Кострома, улица Советская, 22	Наличие утвержденных границ территорий объектов культурного наследия регионального значения Дом жилой Кольчева (Щербова). Здесь жил деятель революции Я.К. Кульпе, 60-е гг. XIX в.; 1918-1923 гг. и Дом Малышева (Акатовых), кон. XVIII - нач. XIX вв.
12.	:ЗУ12 - :ЗУ15	Костромская область, город Кострома	Градостроительные ограничения могут быть сняты при наличии согласованного в установленном порядке проекта планировки соответствующей территории.
13.	:ЗУ16	Костромская область, город Кострома, улица Ивановская, в районе дома 9а	Градостроительный регламент для земельных участков (территорий) общего пользования не подлежит установлению. Застройка земельных участков не осуществляется.

### 1.7. Перечень образуемых земельных участков, в том числе возможные способы их образования

Обозначение земельного участка	Адрес (местоположение) земельного участка	Способ образования земельного участка
:ЗУ1	Костромская область, город Кострома, улица Советская, 14	Образование земельных участков с условными обозначениями :ЗУ1 и :ЗУ2 предполагается осуществить в несколько этапов: - границы земельных участков с кадастровыми номерами 44:27:040701:41 и 44:27:040701:42 перераспределить с между собой; - образуемые в результате перераспределения два земельных участка перераспределить с землями, государственная собственность на которые не разграничена
:ЗУ2	Костромская область, город Кострома, улица Советская, 14а	
:ЗУ3	Костромская область, город Кострома, улица Советская, 22	Образование земельных участков с условным обозначением :ЗУ3 и :ЗУ4 предполагается осуществить в несколько этапов: - границы земельных участков с кадастровыми номерами 44:27:040701:6 и 44:27:040701:169 перераспределить с между собой; - образуемые в результате перераспределения два земельных участка перераспределить с землями, государственная собственность на которые не разграничена
:ЗУ4	Костромская область, город Кострома, улица Советская, 20	
:ЗУ5	г Кострома, улица Советская, в районе дома 22	Земельный участок образуется из земель, государственная собственность на которые на разграничена

:ЗУ6	Костромская область, город Кострома, улица Советская, 22а	Образуется путем перераспределения земельного участка с кадастровым номером 44:27:040701:223 и земель, государственная собственность на которые не разграничена
:ЗУ7	Костромская область, город Кострома, улица Крестьянская, 4/19	Земельный участок образуется из земель, государственная собственность на которые на разграничена
:ЗУ8	Костромская область, город Кострома, улица Ивановская, 13	Образуется путем перераспределения земельного участка с кадастровым номером 44:27:040701:220 и земель, государственная собственность на которые не разграничена
:ЗУ9	Костромская область, город Кострома, улица Ивановская, 13	Образуется путем перераспределения земельного участка с кадастровым номером 44:27:040701:225 и земель, государственная собственность на которые не разграничена
:ЗУ10	Костромская область, город Кострома, улица Ивановская, 11	Образуется путем перераспределения земельного участка с кадастровым номером 44:27:040701:19 и земель, государственная собственность на которые не разграничена
:ЗУ11	Костромская область, город Кострома, улица Советская, 22	Образование земельного участка возможно двумя способами: - образуется путем перераспределения земельного участка с кадастровым номером 44:27:040701:39 и земель, государственная собственность на которые не разграничена при условии регистрации прав и изменения статуса «временный» - земельный участок образуется из земель, государственная собственность на которые на разграничена с предварительным снятием с кадастрового учета земельного участка с кадастровым номером 44:27:040701:39.
:ЗУ12	Костромская область, город Кострома	Земельный участок образуется из земель, государственная собственность на которые на разграничена
:ЗУ13	Костромская область, город Кострома	Земельный участок образуется из земель, государственная собственность на которые на разграничена
:ЗУ14	Костромская область, город Кострома	Земельный участок образуется из земель, государственная собственность на которые на разграничена
:ЗУ15	Костромская область, город Кострома	Земельный участок образуется из земель, государственная собственность на которые на разграничена
:ЗУ16	Костромская область, город Кострома, улица Ивановская, в районе дома 9а	Земельный участок образуется из земель, государственная собственность на которые на разграничена

Градостроительные планы земельных участков на вновь образуемые земельные участки утверждаются после постановки данных участков на государственный кадастровый учет.

Предельные параметры разрешенного строительства, реконструкции объектов капитального строительства на существующих, изменяемых и вновь образуемых земельных участках при последующей подготовке градостроительных планов земельных участков устанавливаются в соответствии Правилами землепользования и застройки города Костромы, регламентирующие предельные параметры разрешенного строительства в территориальной зоне малоэтажной, индивидуальной жилой застройки.

Присвоение адресов вновь образуемым земельным участкам осуществляется в соответствии с Правилами присвоения, изменения и аннулирования адресов, утвержденными постановлением Правительства Российской Федерации от 19 ноября 2014 года № 1221.

Образование земельных участков путем перераспределения осуществляется с целью устранения вклинивания, вкрапливания, изломанности границ, чересполосицы и формирования линии застройки – проектной прямой линии для определения границы застройки вдоль улично-дорожной сети.

Площади земельных участков, определяемые при проведении кадастровых работ с учетом установленных в соответствии с федеральным законом требований, могут отличаться от площади земельных участков, указанных в проекте межевания территории, не более чем на десять процентов

### 1.7. Ведомость координат характерных точек образуемых земельных участков

Условный номер земельного участка :3У1		
Площадь земельного участка 529м <sup>2</sup>		
Обозначение характерных точек границы	Координаты, м	
	X	Y
1	2	3
1	290557,49	1213603,72
н1	290552,43	1213616,03
2	290548,97	1213615,00
3	290539,04	1213612,09
4	290533,03	1213610,32
5	290528,08	1213608,87
н2	290526,65	1213612,78
н3	290513,82	1213609,37
6	290515,05	1213604,11
7	290514,50	1213603,91
8	290519,84	1213594,88
9	290520,74	1213595,14
10	290522,03	1213595,48
11	290523,38	1213595,85
12	290527,94	1213596,88
13	290541,07	1213600,09
14	290542,31	1213600,37

15	290544,22	1213600,78
16	290552,15	1213602,54
1	290557,49	1213603,72
Условный номер земельного участка :3У2		
Площадь земельного участка 849м <sup>2</sup>		
Обозначение характерных точек границы	Координаты, м	
	X	Y
1	2	3
н1	290552,43	1213616,03
3	290543,28	1213638,18
н4	290542,88	1213639,33
18	290526,14	1213634,61
19	290514,06	1213630,54
20	290511,60	1213629,72
21	290513,74	1213621,98
22	290511,11	1213620,90
н3	290513,82	1213609,37
н2	290526,65	1213612,78
5	290528,08	1213608,87
4	290533,03	1213610,32
3	290539,04	1213612,09
2	290548,97	1213615,00

<i>n1</i>	290552,43	1213616,03
<b>Условный номер земельного участка</b> :3У3		
<b>Площадь земельного участка</b> <u>2222м<sup>2</sup></u>		
Обозначение характерных точек границы	Координаты, м	
	X	Y
1	2	3
23	290492,29	1213712,85
24	290491,55	1213714,66
25	290490,84	1213716,37
26	290489,39	1213719,87
27	290488,55	1213721,93
28	290485,31	1213729,80
29	290475,46	1213753,66
30	290468,41	1213770,76
31	290468,27	1213770,48
32	290467,42	1213768,83
33	290466,66	1213767,37
34	290466,85	1213765,25
35	290467,37	1213763,09
36	290463,11	1213761,47
37	290464,88	1213757,18
38	290459,01	1213754,70
39	290456,45	1213753,61
40	290444,77	1213748,66
41	290439,25	1213746,34
42	290435,73	1213744,84
<i>n5</i>	290426,28	1213741,08
<i>n6</i>	290424,37	1213740,32
<i>n7</i>	290427,30	1213732,86
<i>n8</i>	290431,57	1213722,72
<i>n9</i>	290436,79	1213710,52
<i>n10</i>	290442,13	1213712,45
<i>n11</i>	290445,31	1213704,37
<i>n12</i>	290448,40	1213703,41
44	290462,34	1213708,43
<i>n13</i>	290460,86	1213711,75
<i>n14</i>	290473,43	1213716,93
<i>n15</i>	290480,79	1213720,09
<i>n16</i>	290482,15	1213716,57
<i>n17</i>	290486,05	1213718,17
<i>n18</i>	290487,61	1213716,03
45	290488,16	1213715,36
46	290488,84	1213714,50
47	290489,83	1213714,03
23	290492,29	1213712,85

<b>Условный номер земельного участка</b> :3У4		
<b>Площадь земельного участка</b> <u>1194м<sup>2</sup></u>		
Обозначение характерных точек границы	Координаты, м	
	X	Y
1	2	3
7	290519,88	1213693,43
8	290509,28	1213717,94
50	290508,74	1213717,70
51	290505,43	1213716,20
52	290501,54	1213714,38
53	290497,61	1213712,61
54	290495,56	1213712,31
55	290492,97	1213712,53
23	290492,29	1213712,85
47	290489,83	1213714,03
46	290488,84	1213714,50
45	290488,16	1213715,36
<i>n18</i>	290487,61	1213716,03
<i>n17</i>	290486,05	1213718,17
<i>n16</i>	290482,15	1213716,57
<i>n15</i>	290480,79	1213720,09
<i>n14</i>	290473,43	1213716,93
<i>n21</i>	290475,29	1213713,09
<i>n22</i>	290477,24	1213708,56
<i>n23</i>	290479,27	1213704,41
56	290483,26	1213696,24
57	290486,46	1213688,95
58	290485,66	1213688,56
59	290483,29	1213687,42
60	290488,96	1213674,31
61	290491,34	1213674,40
62	290494,58	1213675,69
63	290495,12	1213675,91
64	290497,58	1213676,62
65	290501,12	1213677,64
66	290501,83	1213677,70
67	290502,76	1213678,08
68	290504,12	1213678,64
69	290506,15	1213679,50
70	290504,25	1213685,26
71	290508,72	1213687,08
72	290512,35	1213688,59
73	290511,77	1213689,99
7	290519,88	1213693,43
<b>Условный номер земельного участка</b> :3У5		



<b>Площадь земельного участка</b> <u>148м<sup>2</sup></u>		
Обозначение характерных точек границы	Координаты, м	
	Х	У
1	2	3
н8	290431,57	1213722,72
н7	290427,30	1213732,86
н19	290414,94	1213728,05
н20	290418,93	1213717,80
н8	290431,57	1213722,72
<b>Условный номер земельного участка</b> <u>:3У6</u>		
<b>Площадь земельного участка</b> <u>459м<sup>2</sup></u>		
Обозначение характерных точек границы	Координаты, м	
	Х	У
1	2	3
60	290488,96	1213674,31
59	290483,29	1213687,42
58	290485,66	1213688,56
57	290486,46	1213688,95
56	290483,26	1213696,24
н23	290479,27	1213704,41
74	290475,59	1213702,67
75	290465,62	1213698,31
н24	290464,35	1213697,76
76	290468,18	1213689,13
77	290471,30	1213682,10
78	290469,72	1213681,50
79	290470,70	1213679,10
80	290472,32	1213679,78
81	290475,19	1213673,31
82	290476,32	1213673,73
83	290477,26	1213670,89
84	290481,67	1213672,62
85	290482,00	1213671,67
86	290485,79	1213673,37
87	290487,79	1213674,26
60	290488,96	1213674,31
<b>Условный номер земельного участка</b> <u>:3У7</u>		
<b>Площадь земельного участка</b> <u>1562м<sup>2</sup></u>		
Обозначение характерных точек границы	Координаты, м	
	Х	У
1	2	3
21	290412,62	1213696,86

н25	290432,48	1213708,83
н9	290436,79	1213710,52
н8	290431,57	1213722,72
н20	290418,93	1213717,80
н19	290414,94	1213728,05
н7	290427,30	1213732,86
н6	290424,37	1213740,32
н5	290426,28	1213741,08
н26	290423,32	1213747,94
19	290411,95	1213763,09
20	290387,12	1213741,22
21	290412,62	1213696,86
<b>Условный номер земельного участка</b> <u>:3У8</u>		
<b>Площадь земельного участка</b> <u>432м<sup>2</sup></u>		
Обозначение характерных точек границы	Координаты, м	
	Х	У
1	2	3
91	290450,60	1213680,66
92	290460,72	1213683,76
93	290454,52	1213696,48
94	290451,59	1213695,08
95	290444,09	1213691,46
96	290435,32	1213687,24
97	290422,43	1213680,18
н27	290421,80	1213679,84
н28	290426,83	1213670,52
98	290427,42	1213670,82
99	290434,24	1213674,24
100	290436,66	1213675,46
101	290441,53	1213677,90
91	290450,60	1213680,66
<b>Условный номер земельного участка</b> <u>:3У9</u>		
<b>Площадь земельного участка</b> <u>333м<sup>2</sup></u>		
Обозначение характерных точек границы	Координаты, м	
	Х	У
1	2	3
102	290463,78	1213676,80
92	290460,72	1213683,76
91	290450,60	1213680,66
101	290441,53	1213677,90
100	290436,66	1213675,46
99	290434,24	1213674,24
98	290427,42	1213670,82

н28	290426,83	1213670,52
22	290431,27	1213662,28
104	290458,75	1213674,49
105	290460,02	1213675,06
102	290463,78	1213676,80
<b>Условный номер земельного участка</b> :3У10		
<b>Площадь земельного участка</b> 493м <sup>2</sup>		
<b>Обозначение характерных точек границы</b>	<b>Координаты, м</b>	
	<b>Х</b>	<b>У</b>
<b>1</b>	<b>2</b>	<b>3</b>
106	290452,52	1213654,36
107	290466,67	1213662,67
108	290463,81	1213667,98
105	290460,02	1213675,06
104	290458,75	1213674,49
22	290431,27	1213662,28
23	290438,84	1213648,96
н29	290440,02	1213647,00
106	290452,52	1213654,36
<b>Условный номер земельного участка</b> :3У11		
<b>Площадь земельного участка</b> 219м <sup>2</sup>		
<b>Обозначение характерных точек границы</b>	<b>Координаты, м</b>	
	<b>Х</b>	<b>У</b>
<b>1</b>	<b>2</b>	<b>3</b>
н23	290479,27	1213704,41
н22	290477,24	1213708,56
н21	290475,29	1213713,09
н14	290473,43	1213716,93
н13	290460,86	1213711,75
44	290462,34	1213708,43
н30	290459,99	1213707,58
н24	290464,35	1213697,76
75	290465,62	1213698,31
74	290475,59	1213702,67
н23	290479,27	1213704,41
<b>Условный номер земельного участка</b> :3У12		
<b>Площадь земельного участка</b> 159м <sup>2</sup>		
<b>Обозначение характерных точек границы</b>	<b>Координаты, м</b>	
	<b>Х</b>	<b>У</b>
<b>1</b>	<b>2</b>	<b>3</b>
н4	290542,88	1213639,33

4	290540,23	1213646,89
111	290523,33	1213642,49
112	290519,42	1213641,47
18	290526,14	1213634,61
н4	290542,88	1213639,33
<b>Условный номер земельного участка</b> :3У13		
<b>Площадь земельного участка</b> 69м <sup>2</sup>		
<b>Обозначение характерных точек границы</b>	<b>Координаты, м</b>	
	<b>Х</b>	<b>У</b>
<b>1</b>	<b>2</b>	<b>3</b>
113	290524,46	1213682,46
114	290522,95	1213686,08
115	290514,82	1213682,68
116	290514,87	1213682,54
117	290511,25	1213681,04
69	290506,15	1213679,50
118	290507,66	1213675,73
119	290514,48	1213678,45
120	290522,60	1213681,70
113	290524,46	1213682,46
<b>Условный номер земельного участка</b> :3У14		
<b>Площадь земельного участка</b> 201м <sup>2</sup>		
<b>Обозначение характерных точек границы</b>	<b>Координаты, м</b>	
	<b>Х</b>	<b>У</b>
<b>1</b>	<b>2</b>	<b>3</b>
42	290435,73	1213744,84
18	290416,72	1213766,75
19	290411,95	1213763,09
н26	290423,32	1213747,94
н5	290426,28	1213741,08
42	290435,73	1213744,84
<b>Условный номер земельного участка</b> :3У15		
<b>Площадь земельного участка</b> 584м <sup>2</sup>		
<b>Обозначение характерных точек границы</b>	<b>Координаты, м</b>	
	<b>Х</b>	<b>У</b>
<b>1</b>	<b>2</b>	<b>3</b>
122	290474,00	1213660,08
123	290472,41	1213665,92
н90	290470,74	1213665,41
н89	290468,87	1213671,23
81	290475,19	1213673,31

80	290472,32	1213679,78
79	290470,70	1213679,10
78	290469,72	1213681,50
77	290471,30	1213682,10
76	290468,18	1213689,13
н30	290459,99	1213707,58
н12	290448,40	1213703,41
н31	290449,60	1213698,75
н32	290451,12	1213695,94
94	290451,59	1213695,08
93	290454,52	1213696,48
92	290460,72	1213683,76
102	290463,78	1213676,80
105	290460,02	1213675,06
108	290463,81	1213667,98
107	290466,67	1213662,67
106	290452,52	1213654,36
н29	290440,02	1213647,00
24	290441,95	1213643,79
127	290455,79	1213650,72
128	290457,12	1213651,09
129	290458,09	1213651,38

130	290457,99	1213651,64
131	290457,90	1213651,92
132	290457,05	1213654,37
133	290463,30	1213657,18
122	290474,00	1213660,08
<b>Условный номер земельного участка</b> :3У16		
<b>Площадь земельного участка</b> 49м <sup>2</sup>		
<b>Обозначение характерных точек границы</b>	<b>Координаты, м</b>	
	<b>X</b>	<b>Y</b>
<b>1</b>	<b>2</b>	<b>3</b>
123	290472,41	1213665,92
124	290477,51	1213667,49
125	290478,11	1213667,80
83	290477,26	1213670,89
82	290476,32	1213673,73
81	290475,19	1213673,31
н89	290468,87	1213671,23
н90	290470,74	1213665,41
123	290472,41	1213665,92

Обозначение характерных точек границы	X	Y
1	290572.24	1213564.95
2	290572.58	1213567.25
3	290543.28	1213658.18
4	290540.23	1213646.89
5	290532.80	1213664.07
6	290531.25	1213666.18
7	290519.88	1213693.43
8	290509.28	1213717.94
9	290483.80	1213779.99
10	290480.01	1213788.84
11	290480.75	1213789.14
12	290472.55	1213809.12
13	290470.54	1213811.28
14	290468.87	1213811.73
15	290467.58	1213811.43
16	290465.87	1213810.57
17	290464.94	1213793.30
18	290461.72	1213766.75
19	290441.95	1213763.09
20	290387.12	1213741.22
21	290412.62	1213696.86
22	290431.27	1213662.28
23	290438.84	1213648.96
24	290441.95	1213643.79
25	290443.60	1213640.43
26	290455.28	1213618.46
27	290456.59	1213615.87
28	290460.94	1213608.17
29	290465.20	1213601.21
30	290475.73	1213583.05
31	290489.66	1213557.22
32	290503.24	1213532.95
33	290512.89	1213516.73



Условные обозначения:

- 1 - характерные точки красной линии
- - устанавливаемые красные линии
- ▭ - существующие общественные и жилые здания
- — — - граница проекта межевания

ПРОЕКТ МЕЖЕВАНИЯ ТЕРРИТОРИИ,  
ОГРАНИЧЕННОЙ УЛИЦАМИ СОВЕТСКОЙ,  
КРЕСТЬЯНСКОЙ, ИВАНОВСКОЙ, ГОРНОЙ

Подпись	Дата

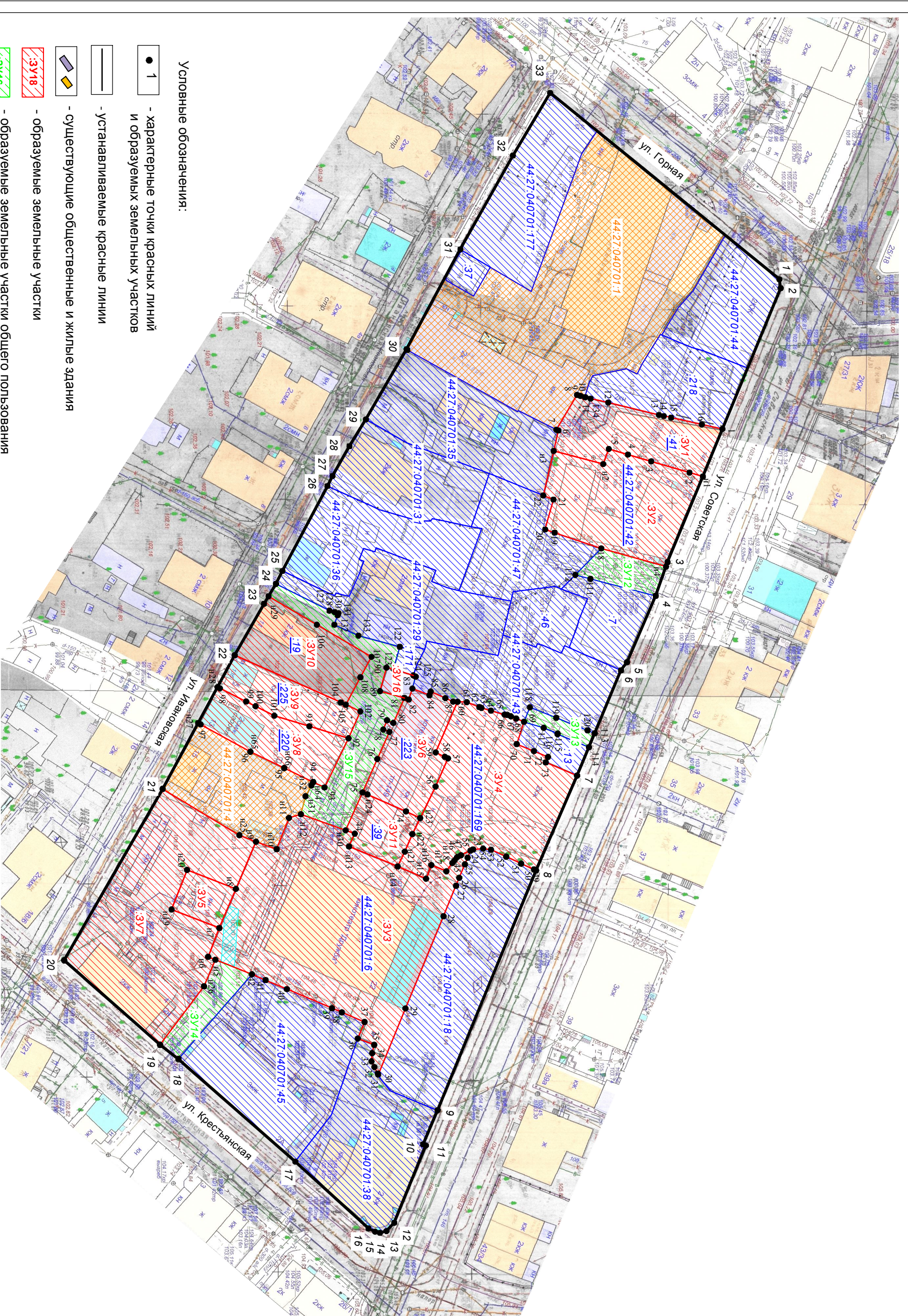
Директор	Храмов А.В.
Нач.отд. кадастр.работ	Милгиченко Е.Н.
Инженер	Зарядская Н.А.

Чертеж красных линий и линий отступа от красных линий в целях определения мест допустимого размещения зданий, строений, сооружений

МАСШТАБ 1:1000

МКУ «Костромьскремстрой»  
"Центр градостроительства"

СТАДИЯ	ЛИСТ	ЛИСТОВ
Р	17	18



Условные обозначения:

- 1 - характерные точки красных линий и образуемых земельных участков
- — устанавливаемые красные линии
- ▭ - существующие общественные и жилые здания
- ▭ - образуемые земельные участки
- ▭ - образуемые земельные участки общего пользования
- ▭ - граница земельного участка по сведениям ЕГРН
- ▭ - кадастровый номер земельного участка, подлежащего ликвидации

- граница уточняемого земельного участка
- часть земельного участка для обеспечения правом прохода, проезда через земельный участок

<p>ПРОЕКТ МЕЖЕВАНИЯ ТЕРРИТОРИИ, ОГРАНИЧЕННОЙ УЛИЦАМИ СОВЕТСКОЙ, КРЕСТЬЯНСКОЙ, ИВАНОВСКОЙ, ГОРНОЙ</p>			Подпись	Дата
			Директор Храмов А.В.	
<p>Чертеж межевания территории</p>			Нач.отд. кадастр.работ Инженер Заряжская Н.А.	
			СТАДИЯ	ЛИСТ
<p>МАСШТАБ 1:1000</p>			Р	19
			<p>МКУ «Косгромы "Центр градостроительства"</p>	

Исполнитель: Муниципальное казенное учреждение города Костромы «Центр градостроительства»

Заказчик: Управление имущественных и земельных отношений Администрации города Костромы

## **ПРОЕКТ МЕЖЕВАНИЯ ТЕРРИТОРИИ,**

ограниченной улицами Советской, Крестьянской, Ивановской, Горной

Том 2

Материалы по обоснованию

Директор \_\_\_\_\_ А.В.Храмов

Начальник отдела  
кадастровых работ \_\_\_\_\_ Е.Н.Миличенко

**СОСТАВ МАТЕРИАЛОВ ПО ОБОСНОВАНИЮ**

<i>№ п.п.</i>	<i>Наименование</i>	<i>Страница</i>
<b>ТЕКСТОВАЯ ЧАСТЬ</b>		
1.	Сведения о существующих земельных участках.	3
<b>ГРАФИЧЕСКАЯ ЧАСТЬ</b>		
1.	Чертеж существующих земельных участков, зон с особыми условиями использования территорий.	9
2.	Карта границ зон с особыми условиями использования территории	10
3.	Фрагмент карты градостроительного зонирования города Костромы	11
4.	Схема расположения памятников истории и культуры и зон их охраны	12
5.	Фрагмент историко-культурного опорного плана города Костромы Схема границ территорий объектов культурного наследия	13
6.	Материалы технической инвентаризации	14

### 1.Сведения о существующих земельных участках

При подготовке проекта межевания территории был проведен анализ существующих границ земельных участков, их правовой статус и местоположение их границ.

Общие сведения о земельных участках в кадастровом квартале: 44:27:040701

Номер п/п	Кадастровый номер объекта недвижимости	Вид объекта недвижимости	Адрес	Площадь	Категория земель	Виды разрешенного использования
1	<a href="#">44:27:040701:1</a>	Земельный участок	Местоположение установлено относительно ориентира, расположенного в границах участка. Почтовый адрес ориентира: Костромская область, г Кострома, ул Ивановская, д 3	2892	Земли населенных пунктов	для эксплуатации хлебозавода
2	<a href="#">44:27:040701:4</a>	Земельный участок	Местоположение установлено относительно ориентира, расположенного в границах участка. Почтовый адрес ориентира: 156000, Костромская область, г Кострома, ул Ивановская, д 15	670	Земли населенных пунктов	для эксплуатации индивидуального жилого дома
3	<a href="#">44:27:040701:6</a>	Земельный участок	Местоположение установлено относительно ориентира, расположенного в границах участка. Почтовый адрес ориентира: Костромская область, г Кострома, ул Советская, д 22	2120	Земли населенных пунктов	объекты розничной торговли
4	<a href="#">44:27:040701:7</a>	Земельный участок	Местоположение установлено относительно ориентира, расположенного в границах участка. Почтовый адрес ориентира: 156000, Костромская область, г Кострома, ул Советская, д 16	344 +/-6	Земли населенных пунктов	Для восстановления жилого дома
5	<a href="#">44:27:040701:11</a>	Земельный участок	Местоположение установлено относительно ориентира, расположенного в границах участка. Почтовый адрес ориентира: Костромская область, г Кострома, ул Сусанина Ивана, д 13	27	Земли населенных пунктов	Для эксплуатации индивидуального жилого дома
	<a href="#">44:27:040701:12</a>	Земельный участок	Местоположение установлено относительно ориентира, расположенного в границах участка. Почтовый адрес ориентира: Костромская область, г Кострома	16319	Земли населенных пунктов	- _____



7	<a href="#">44:27:040701:13</a>	Земельный участок	Местоположение установлено относительно ориентира, расположенного в границах участка. Почтовый адрес ориентира: Костромская область, г Кострома, ул Советская, д 20	128	Земли населенных пунктов	для эксплуатации нежилого помещения (кафе-закусочной)
8	<a href="#">44:27:040701:14</a>	Земельный участок	Местоположение установлено относительно ориентира, расположенного в границах участка. Почтовый адрес ориентира: Костромская область, г Кострома, ул Ивановская, д 13	293	Земли населенных пунктов	Для эксплуатации индивидуального жилого дома
9	<a href="#">44:27:040701:15</a>	Земельный участок	Местоположение установлено относительно ориентира, расположенного в границах участка. Почтовый адрес ориентира: Костромская область, г Кострома, ул Ивановская, д 13	110	Земли населенных пунктов	Для эксплуатации индивидуального жилого дома
10	<a href="#">44:27:040701:16</a>	Земельный участок	Местоположение установлено относительно ориентира, расположенного в границах участка. Почтовый адрес ориентира: Костромская область, г Кострома, ул Ивановская, д 13	110	Земли населенных пунктов	Для эксплуатации индивидуального жилого дома
11	<a href="#">44:27:040701:17</a>	Земельный участок	Местоположение установлено относительно ориентира, расположенного в границах участка. Почтовый адрес ориентира: Костромская область, г Кострома, ул Ивановская, д 13	27	Земли населенных пунктов	Для эксплуатации индивидуального жилого дома
12	<a href="#">44:27:040701:18</a>	Земельный участок	Местоположение установлено относительно ориентира, расположенного в границах участка. Почтовый адрес ориентира: Костромская область, г Кострома, ул Советская, д 22	1184 +/-12	Земли населенных пунктов	для эксплуатации территории, перед досуговым центром ООО "Дружба XXI век"
13	<a href="#">44:27:040701:19</a>	Земельный участок	Местоположение установлено относительно ориентира, расположенного в границах участка. Почтовый адрес ориентира: Костромская область, г Кострома, ул Ивановская, д 11	490	Земли населенных пунктов	для эксплуатации индивидуального жилого дома
14	<a href="#">44:27:040701:20</a>	Земельный участок	Местоположение установлено относительно ориентира,	146	Земли населенных пунктов	Для эксплуатации индивидуального жилого дома

			расположенного в границах участка. Почтовый адрес ориентира: Костромская область, г Кострома, ул Ивановская, д 13			
15	44:27:040701:21	Земельный участок	Местоположение установлено относительно ориентира, расположенного в границах участка. Почтовый адрес ориентира: Костромская область, г Кострома, ул Ивановская, д 13Б	180	Земли населенных пунктов	Для эксплуатации индивидуального жилого дома
16	44:27:040701:22	Земельный участок	Местоположение установлено относительно ориентира, расположенного в границах участка. Почтовый адрес ориентира: Костромская область, г Кострома, ул Ивановская, д 13Б	180	Земли населенных пунктов	Для эксплуатации индивидуального жилого дома
17	44:27:040701:23	Земельный участок	Местоположение установлено относительно ориентира, расположенного в границах участка. Почтовый адрес ориентира: Костромская область, г Кострома, ул Ивановская, д 5	462	Земли населенных пунктов	Для эксплуатации индивидуального жилого дома
18	44:27:040701:24	Земельный участок	Местоположение установлено относительно ориентира, расположенного в границах участка. Почтовый адрес ориентира: Костромская область, г Кострома, ул Ивановская, д 5	115	Земли населенных пунктов	Для эксплуатации индивидуального жилого дома
19	44:27:040701:25	Земельный участок	Местоположение установлено относительно ориентира, расположенного в границах участка. Почтовый адрес ориентира: Костромская область, г Кострома, ул Ивановская, д 5	231	Земли населенных пунктов	Для эксплуатации индивидуального жилого дома
20	44:27:040701:29	Земельный участок	Местоположение установлено относительно ориентира, расположенного в границах участка. Почтовый адрес ориентира: Костромская область, г Кострома, ул Ивановская, д 9а	828 +/-10	Земли населенных пунктов	для эксплуатации индивидуального жилого фонда
21	44:27:040701:30	Земельный участок	Местоположение установлено относительно ориентира, расположенного в границах участка. Почтовый адрес	34	Земли населенных пунктов	Магазин

			ориентира: Костромская область, г Кострома, ул Советская, д 16			
22	44:27:040701:31	Земельный участок	Местоположение установлено относительно ориентира, расположенного в границах участка. Почтовый адрес ориентира: 156000, Костромская область, г Кострома, ул Ивановская, д 7	655	Земли населенных пунктов	Для эксплуатации индивидуального жилого дома
23	44:27:040701:35	Земельный участок	Местоположение установлено относительно ориентира, расположенного в границах участка. Почтовый адрес ориентира: 156000, Костромская область, г Кострома, ул Ивановская, д 5	907	Земли населенных пунктов	Для эксплуатации индивидуального жилого дома
24	44:27:040701:36	Земельный участок	Местоположение установлено относительно ориентира, расположенного в границах участка. Почтовый адрес ориентира: Костромская область, г Кострома, ул Ивановская, д 9	751 +/-10	Земли населенных пунктов	Для эксплуатации индивидуального жилого дома
25	44:27:040701:38	Земельный участок	Местоположение установлено относительно ориентира, расположенного в границах участка. Почтовый адрес ориентира: Костромская область, г Кострома, ул Советская, д 24/2	915 +/-11	Земли населенных пунктов	Для эксплуатации многоквартирного дома
26	44:27:040701:41	Земельный участок	Местоположение установлено относительно ориентира, расположенного в границах участка. Почтовый адрес ориентира: 156000, Костромская область, г Кострома, ул Советская, д 14	528 +/-8	Земли населенных пунктов	для эксплуатации многоквартирного жилого дома
27	44:27:040701:42	Земельный участок	Местоположение установлено относительно ориентира, расположенного в границах участка. Почтовый адрес ориентира: Костромская область, г Кострома, ул Советская, д 14а	782 +/-10	Земли населенных пунктов	для эксплуатации здания кафе
28	44:27:040701:43	Земельный участок	Местоположение установлено относительно ориентира, расположенного в границах участка. Почтовый адрес	820 +/-10	Земли населенных пунктов	Многоквартирный дом

			ориентира: Костромская область, г Кострома, ул Советская, д 18			
29	44:27:040701:44	Земельный участок	Местоположение установлено относительно ориентира, расположенного в границах участка. Почтовый адрес ориентира: 156000, Костромская область, г Кострома, ул Советская, д 12	573 +/-3	Земли населенных пунктов	Многоквартирный дом
30	44:27:040701:45	Земельный участок	Местоположение установлено относительно ориентира, расположенного в границах участка. Почтовый адрес ориентира: Костромская область, г Кострома, ул Крестьянская, д 2а	1277 +/-13	Земли населенных пунктов	Многоквартирный дом
31	44:27:040701:46	Земельный участок	Местоположение установлено относительно ориентира, расположенного в границах участка. Почтовый адрес ориентира: Костромская область, г Кострома, ул Советская, д 16	263 +/-6	Земли населенных пунктов	деловое управление
32	44:27:040701:47	Земельный участок	Местоположение установлено относительно ориентира, расположенного в границах участка. Почтовый адрес ориентира: Костромская область, г Кострома, ул Советская, д 16а	666 +/-9	Земли населенных пунктов	Для эксплуатации административного здания
33	44:27:040701:169	Земельный участок	Местоположение установлено относительно ориентира, расположенного в границах участка. Почтовый адрес ориентира: Костромская область, г Кострома, ул Советская, д 20	1151 +/-12	Земли населенных пунктов	Многоквартирный дом
34	44:27:040701:171	Земельный участок	Местоположение установлено относительно ориентира, расположенного в границах участка. Почтовый адрес ориентира: Костромская область, г Кострома, ул Ивановская, д 9а	38 +/-2	Земли населенных пунктов	Для эксплуатации гаража № 1
35	44:27:040701:177	Земельный участок	Местоположение установлено относительно ориентира, расположенного в границах участка. Почтовый адрес ориентира: Костромская область, г Кострома, ул	810 +/-10	Земли населенных пунктов	для эксплуатации многоквартирных жилых домов, для эксплуатации жилого дома, объект культурного наследия (памятник истории и культуры) народов Российской Федерации

			Горная, д 5/1			"Дом жилой В.С. Лапошникова, 1860-е гг."
36	44:27:040701:218	Земельный участок	Местоположение установлено относительно ориентира, расположенного в границах участка. Почтовый адрес ориентира: Костромская область, г Кострома, ул Советская, д 12А	569 +/-8	Земли населенных пунктов	административно-управленческие объекты и некоммерческие организации (объекты социального обслуживания, социальной защиты, пенсионного обеспечения, ЗАГСы, архивы, информационные и аналитические центры и другие подобные объекты), коммерческие объекты (отдельные офисы различных фирм, компаний, юридические консультации, страховые, нотариальные и риэлторские конторы, туристические агентства, рекламные агентства, медицинские центры, кредитно-финансовые учреждения и другие подобные объекты), объекты бытового обслуживания (фотоателье, парикмахерские, предприятия проката, мастерские по ремонту обуви, салоны красоты, приемные пункты химчистки и прачечных, ателье, бани, сауны и другие подобные объекты), гостиницы
37	44:27:040701:220	Земельный участок	Местоположение установлено относительно ориентира, расположенного в границах участка. Почтовый адрес ориентира: Костромская область, г Кострома, ул Ивановская	424 +/-7	Земли населенных пунктов	многоквартирные жилые дома
38	44:27:040701:223	Земельный участок	Местоположение установлено относительно ориентира, расположенного в границах участка. Почтовый адрес ориентира: Костромская область, г Кострома, ул Советская, д 22а	307 +/-6	Земли населенных пунктов	Объекты инженерной инфраструктуры
39	44:27:040701:225	Земельный участок	Местоположение установлено относительно ориентира, расположенного в границах участка. Почтовый адрес ориентира: 156000, Костромская область, г Кострома, ул Ивановская	327 +/-6	Земли населенных пунктов	одноквартирные (индивидуальные) жилые дома

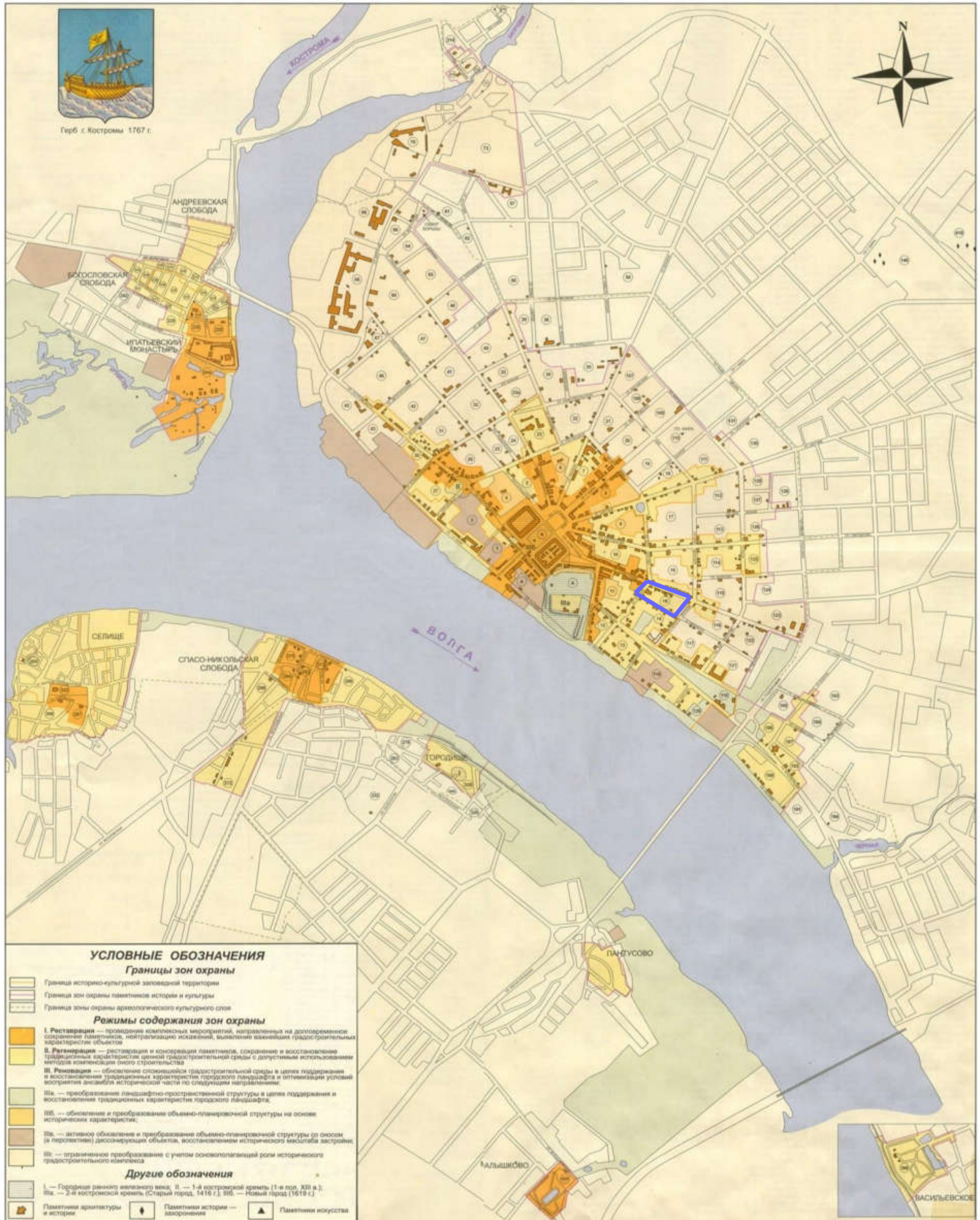




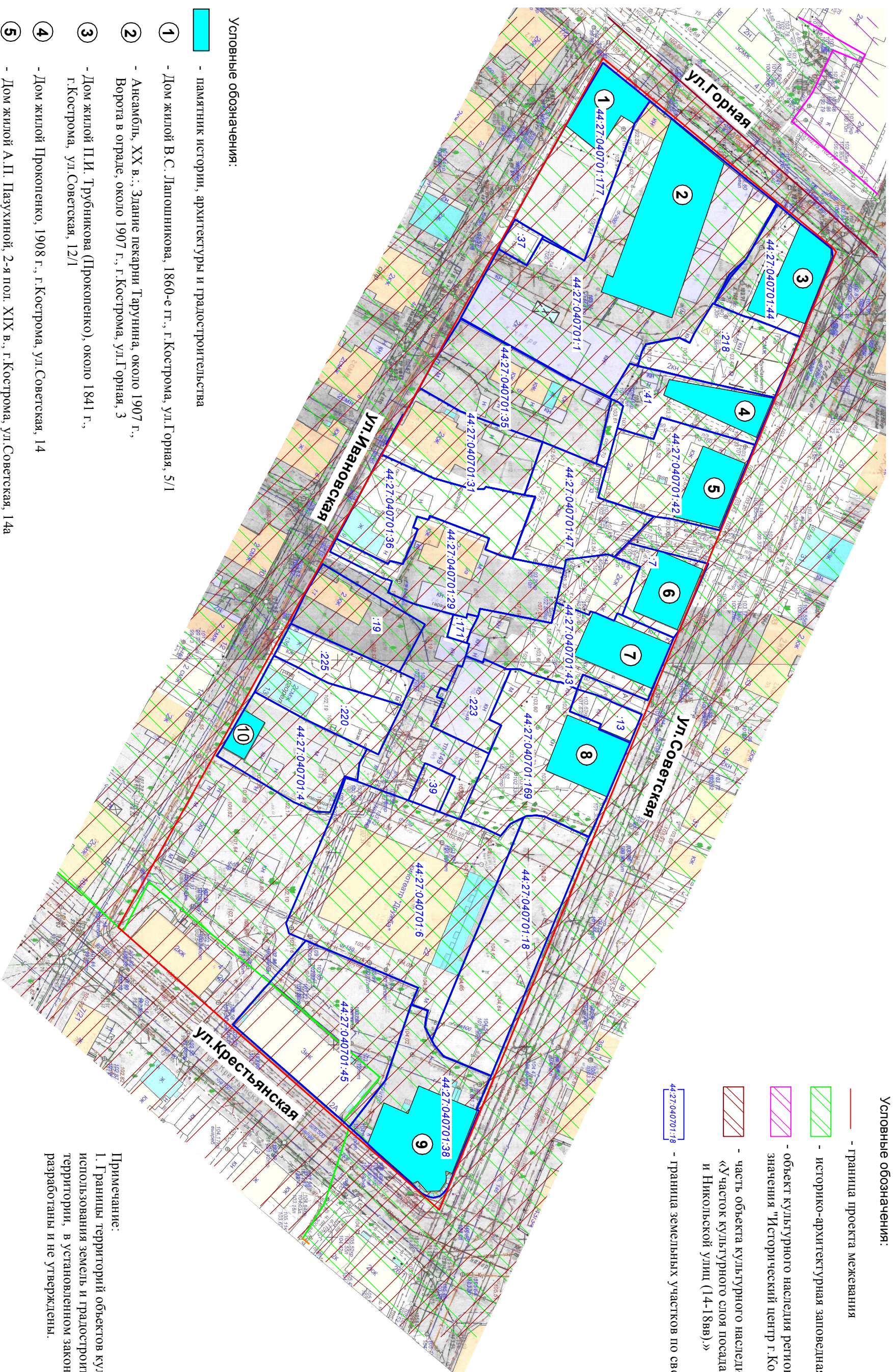




Схема расположения памятников истории и культуры  
и зон их охраны города Костромы



граница проекта межевания



Условные обозначения:

- - граница проекта межевания
- историко-архитектурная заповедная территория
- объект культурного наследия регионального значения "Исторический центр г. Костромы"
- часть объекта культурного наследия федерального значения «Участок культурного слоя посада вдоль бывших Русиновой и Никольской улиц (14-18вв.)»
- граница земельных участков по сведениям ЕГРН

Условные обозначения:

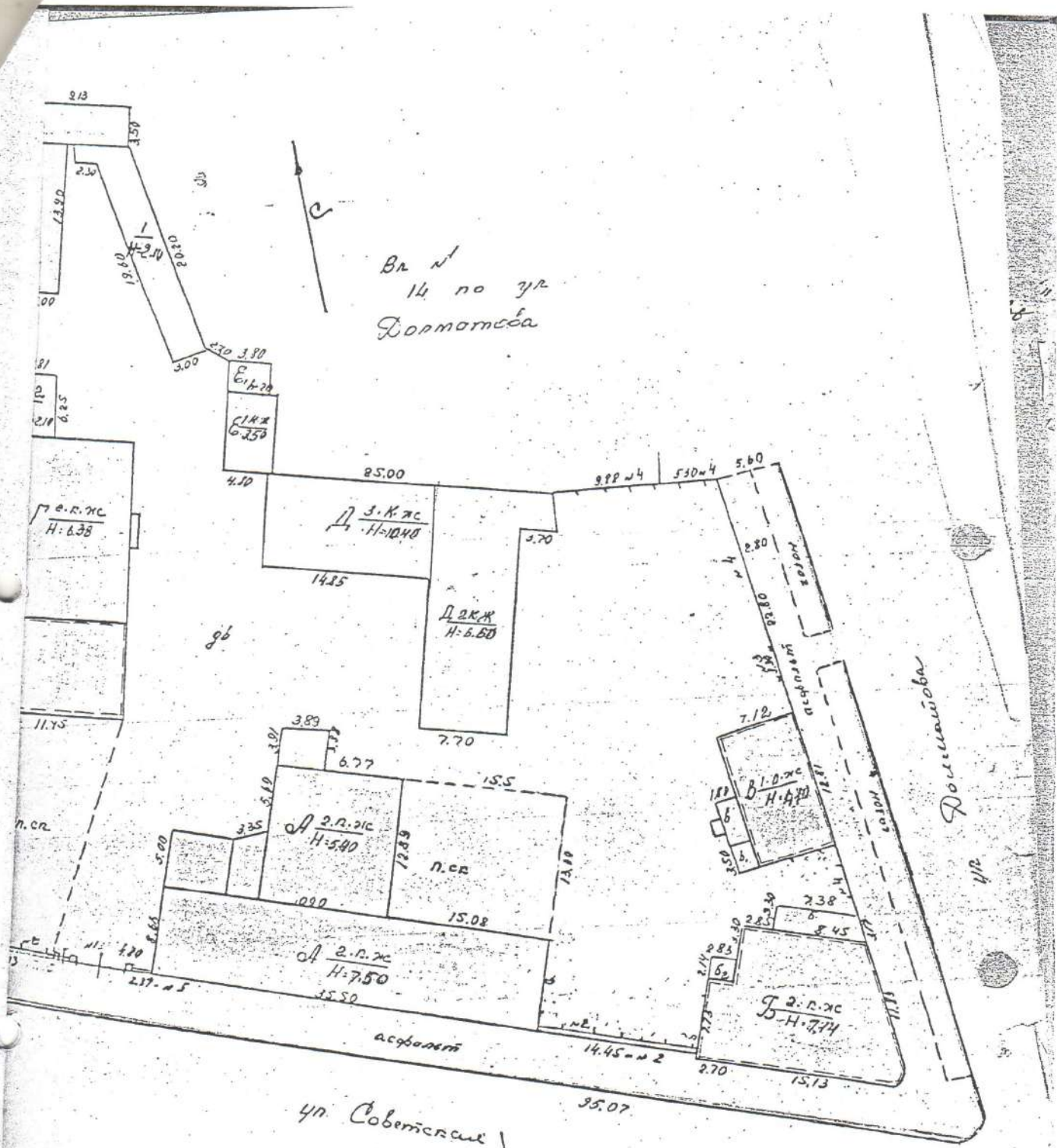
- памятник истории, архитектуры и градостроительства

- 1** - Дом жилой В. С. Лапошникова, 1860-е гг., г. Кострома, ул. Горная, 5/1
- 2** - Ансамбль, XX в., Здание пекарни Тарунина, около 1907 г., Ворота в ограде, около 1907 г., г. Кострома, ул. Горная, 3
- 3** - Дом жилой П.И. Трубникова (Прокопенко), около 1841 г., г. Кострома, ул. Советская, 12/1
- 4** - Дом жилой Прокопенко, 1908 г., г. Кострома, ул. Советская, 14
- 5** - Дом жилой А.П. Пазухиной, 2-я пол. XIX в., г. Кострома, ул. Советская, 14а
- 6** - Дом жилой Г.И. Тшарнер (Боровского), около 1870-х гг., нач. XX в. г. Кострома, ул. Советская, 16
- 7** - Дом жилой Красноселова (Шипова), 1-я пол. XIX в., г. Кострома, ул. Советская, 18
- 8** - Дом жилой Колычева (Щербова). Здесь жил деятель революции Я.К. Кулыге, 60-е гг. XIX в., 1918-1923 гг., г. Кострома, ул. Советская, 20
- 9** - Дом Маглышева (Акатовых), кон. XVIII - нач. XIX вв., г. Кострома, ул. Советская, 24/2
- 10** - Дом жилой П. Т. Поздеевой (Пугачева Д.И.), 2-я пол. XIX в., г. Кострома, ул. Ивановская, 13

Примечание:  
1. Границы территорий объектов культурного наследия, режимы использования земель и градостроительных регламентов на территории, в установленном законодательством порядке не разработаны и не утверждены.

**ПРОЕКТ МЕЖЕВАНИЯ ТЕРРИТОРИИ,  
ОГРАНИЧЕННОЙ УЛИЦАМИ СОВЕТСКОЙ,  
КРЕСТЬЯНСКОЙ, ИВАНОВСКОЙ, ГОРНОЙ**

		Подпись	Дата				
Директор	Храмов А.В.			Фрагмент историко-культурного опорного плана г. Костромы	СТАДИЯ	ЛИСТ	ЛИСТОВ
Начальник ОТД кадастр. работ	Милоченко Е.Н.				Р	13	14
Инженер	Зарядская Н.А.						
				Схема границ территорий объектов культурного наследия			
				МАСШТАБ 1:1000			МКУ г. Костромы "Центр градостроительства"



**КОПИЯ ВЕРНА**  
 Техник инженер-экономист В.М.Муромов  
 3 XII 1979 г.

ДАННЫЕ ТЕКУЩЕЙ  
 Регистрации № 10.20.1.  
 Техник \_\_\_\_\_  
 Ст. 13 стр. \_\_\_\_\_

ДАННЫЕ ТЕКУЩЕЙ  
 Регистрации № 10.20.1.  
 Техник \_\_\_\_\_  
 Ст. 13 стр. \_\_\_\_\_

1 10 9330  
 16 5 47

Советской 25/11

Тимофеев  
 Ю.И.

III. Осплавленная земельная участка (в кв. м.)

Площадь участка					Незастроенная площадь											
1	2	в том числе			асфальто-покрытия			площадки (оборуд.)		11	под зелеными насаждениями					
		3	4	5	6	7	8	9	10		12	13	14	15		

IV. Уборочная площадь (в кв. м.)

Дорожная территория								Кроме того прочие проезды							
в том числе								в том числе							
1	2	асфальто-покрытия			площадки (оборуд.)		8	9	10	11	12	13	14	15	16
		3	4	5	6	7									

V. Оценка служебных строений, дорожных сооружений и сооружений

Описание конструктивных элементов и их удельные в % **Советская**

1	2	3	4	5	6	7	8	9	10	11	12	13	14	15	16	17	18	19	20	21	22	23	

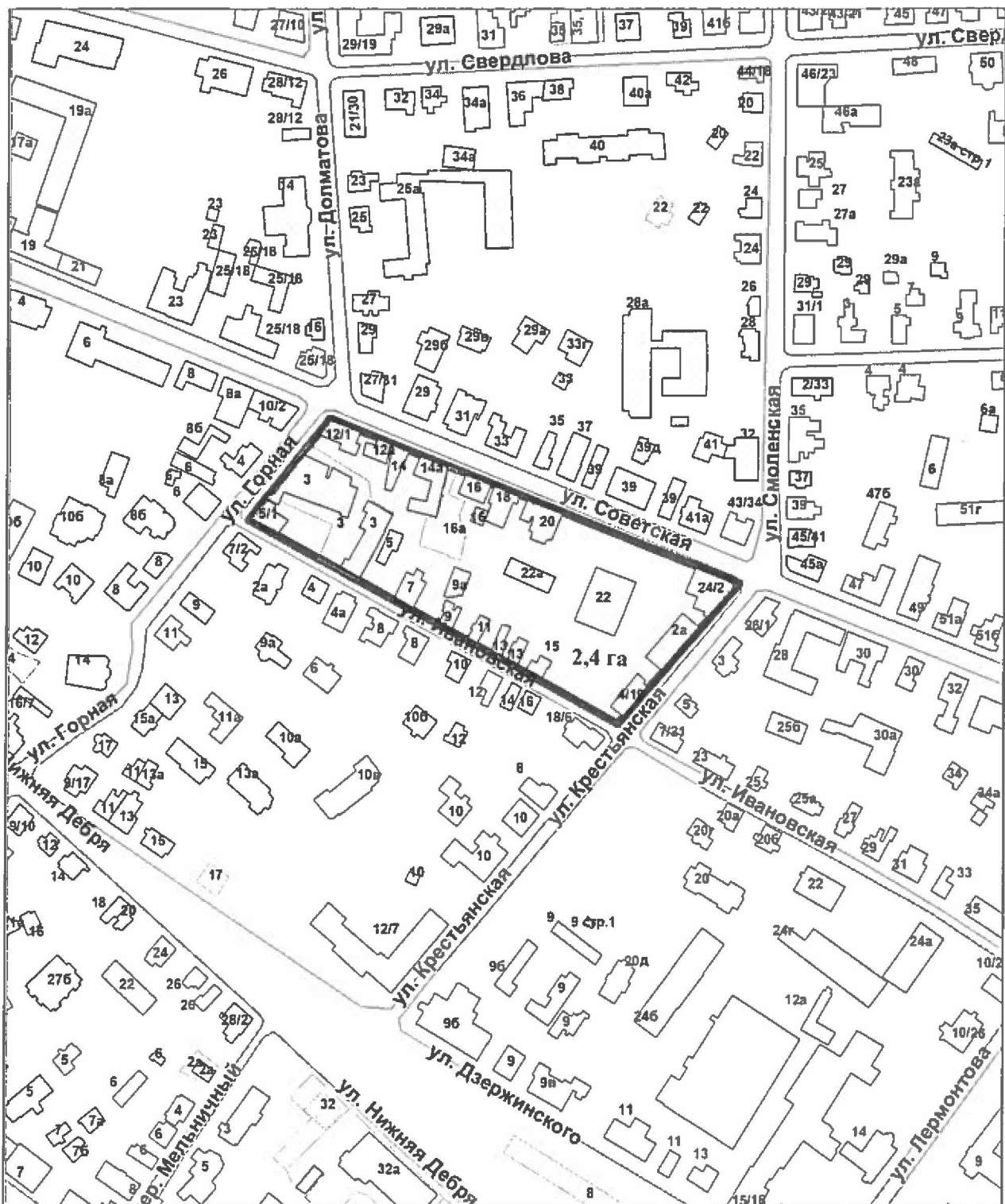
19 01 54

МНИИХ Новоромское бюро технической инвентаризации РСФСР  
 № 13-132  
 г. Советской  
 309,92 Техник Королева  
 Морозова





**Границы территории, в пределах которых проводятся общественные обсуждения по проекту межевания территории, ограниченной улицами Советской, Крестьянской, Ивановской, Горной**



## ОПОВЕЩЕНИЕ О НАЧАЛЕ ОБЩЕСТВЕННЫХ ОБСУЖДЕНИЙ

Глава города Костромы информирует о назначении общественных обсуждений по проекту межевания территории, ограниченной улицами Советской, Крестьянской, Ивановской, Горной.

Проект межевания территории, ограниченной улицами Советской, Крестьянской, Ивановской, Горной, является приложением к постановлению Главы города Костромы от 28 октября 2020 года № 95.

Организатор общественных обсуждений, - Комиссия по рассмотрению документации по планировке территории города Костромы (адрес: Российская Федерация, Костромская область, городской округ город Кострома, город Кострома, площадь Конституции, дом 2, телефон (4942) 42 70 72).

Предложения и замечания по проекту направляются организатору общественных обсуждений в срок до 16 ноября 2020 года.

Экспозиция проекта проводится на официальном сайте Администрации города Костромы в информационно-телекоммуникационной сети "Интернет" по адресу: [www.gradkostroma.ru](http://www.gradkostroma.ru) в разделе: Жителям/Градостроительство/Публичные слушания с 9 ноября по 16 ноября 2020 г. Консультирование проводится по телефону (4942) 42 70 72.

Проект, подлежащий рассмотрению на общественных обсуждениях, и информационные материалы к нему (при наличии) будут размещены на официальном сайте Администрации города Костромы в информационно-телекоммуникационной сети "Интернет" по адресу: [www.gradkostroma.ru](http://www.gradkostroma.ru) с 9 ноября 2020 г.

Участники общественных обсуждений в целях идентификации представляют сведения о себе (фамилию, имя, отчество (при наличии), дату рождения, адрес места жительства (регистрации) - для физических лиц; наименование, основной государственный регистрационный номер, место нахождения и адрес - для юридических лиц) с приложением документов, подтверждающих такие сведения. Участники общественных обсуждений, являющиеся правообладателями соответствующих земельных участков и (или) расположенных на них объектов капитального строительства и (или) помещений, являющихся частью указанных объектов капитального строительства, также представляют сведения соответственно о таких земельных участках, объектах капитального строительства, помещениях, являющихся частью указанных объектов капитального строительства, из Единого государственного реестра недвижимости и иные документы, устанавливающие или удостоверяющие их права на такие земельные участки, объекты капитального строительства, помещения, являющиеся частью указанных объектов капитального строительства.

Не требуется представление указанных документов, подтверждающих сведения об участниках общественных обсуждений (фамилию, имя, отчество (при наличии), дату рождения, адрес места жительства (регистрации) - для физических лиц; наименование, основной государственный регистрационный номер, место нахождения и адрес - для юридических лиц), если данными лицами вносятся предложения и замечания, касающиеся проекта, подлежащего рассмотрению на общественных



обсуждениях, посредством официального сайта Администрации города Костромы (при условии, что эти сведения содержатся на указанном сайте).

В случае направления предложений и замечаний участником общественных обсуждений представляется согласие на обработку его персональных данных с учетом требований, установленных Федеральным законом от 27 июля 2006 года № 152-ФЗ "О персональных данных".

В случае внесения предложений и замечаний в письменной форме документы предоставляются участниками общественных обсуждений в виде заверенных копий.

Участники общественных обсуждений, представившие указанные сведения о себе, имеют право вносить предложения и замечания, касающиеся рассматриваемого проекта:

- 1) посредством официального сайта Администрации города Костромы;
- 2) в письменной форме в адрес организатора общественных обсуждений с 9 ноября по 16 ноября 2020 г.;
- 3) посредством записи в книге (журнале) учета посетителей экспозиции проекта, подлежащего рассмотрению на общественных обсуждениях, на официальном сайте Администрации города Костромы.