



АДМИНИСТРАЦИЯ ГОРОДА КОСТРОМЫ

ПОСТАНОВЛЕНИЕ

22 марта 2019 года

№ 423

Об утверждении Административного регламента предоставления Администрацией города Костромы муниципальной услуги по направлению уведомления о соответствии (несоответствии) указанных в уведомлении о планируемом строительстве параметров объекта индивидуального жилищного строительства или садового дома установленным параметрам и допустимости размещения объекта индивидуального жилищного строительства или садового дома на земельном участке

В соответствии с Градостроительным кодексом Российской Федерации, Федеральным законом от 27 июля 2010 года № 210-ФЗ «Об организации предоставления государственных и муниципальных услуг», постановлением Администрации города Костромы от 6 февраля 2019 года № 147 «Об утверждении Порядка разработки и утверждения административных регламентов предоставления Администрацией города Костромы муниципальных услуг и Порядка проведения экспертизы проектов административных регламентов осуществления муниципального контроля (надзора) и административных регламентов предоставления муниципальных услуг», в целях установления порядка взаимодействия с заявителями при предоставлении муниципальной услуги по направлению уведомления о соответствии (несоответствии) указанных в уведомлении о планируемом строительстве параметров объекта индивидуального жилищного строительства или садового дома установленным параметрам и допустимости размещения объекта индивидуального жилищного строительства или садового дома на земельном участке, руководствуясь статьями 42, 44 и частью 1 статьи 57 Устава города Костромы,

ПОСТАНОВЛЯЮ:

1. Утвердить прилагаемый Административный регламент предоставления Администрацией города Костромы муниципальной услуги по направлению уведомления о соответствии (несоответствии) указанных в уведомлении о планируемом строительстве параметров объекта индивидуального жилищного строительства или садового дома установленным параметрам и допустимости размещения объекта индивидуального жилищного строительства или садового дома на земельном участке.

2. Установить, что требования к зданиям, в которых предоставляется муниципальная услуга, установленные подпунктами «а», «б» пункта 2.13.4 Административного регламента, утвержденного пунктом 1 настоящего постановления, не применяются к зданиям, введенным в эксплуатацию до вступления в силу настоящего постановления, вплоть до осуществления их реконструкции или капитального ремонта.

3. Управлению архитектуры и градостроительства Администрации города Костромы обеспечить:

3.1. выполнение муниципальными служащими, обеспечивающими предоставление Администрацией города Костромы муниципальной услуги по направлению уведомления о соответствии (несоответствии) указанных в уведомлении о планируемом строительстве параметров объекта индивидуального жилищного строительства или садового дома установленным параметрам и допустимости размещения объекта индивидуального жилищного строительства или садового дома на земельном участке, положений Административного регламента, утвержденного пунктом 1 настоящего постановления;

3.2. осуществление мониторинга практики применения Административного регламента, утвержденного пунктом 1 настоящего постановления, и качества оказания муниципальной услуги;

4. Положения Административного регламента, утвержденного пунктом 1 настоящего постановления, в части, касающейся предоставления муниципальной услуги в Многофункциональном центре предоставления государственных и муниципальных услуг населению, вступают в силу со дня заключения Администрацией города Костромы и Многофункциональным центром предоставления государственных и муниципальных услуг населению соглашения о взаимодействии при предоставлении муниципальной услуги по направлению уведомления о соответствии (несоответствии) указанных в уведомлении о планируемом строительстве параметров объекта индивидуального жилищного строительства или садового дома установленным параметрам и допустимости размещения объекта индивидуального жилищного строительства или садового дома на земельном участке.

5. Положения Административного регламента, утвержденного пунктом 1 настоящего постановления, в части, касающейся предоставления муниципальной услуги по направлению уведомления о соответствии (несоответствии) указанных в уведомлении о планируемом строительстве параметров объекта индивидуального жилищного строительства или садового дома установленным параметрам и допустимости размещения объекта индивидуального жилищного строительства или садового дома на земельном участке, в электронном виде, с использованием федеральной государственной информационной системы «Единый портал государственных и муниципальных услуг (функций)» приостановить до подключения Администрации города Костромы к данному информационному ресурсу.

6. Настоящее постановление вступает в силу со дня его официального опубликования.

Глава Администрации города Костромы



А. В. Смирнов

УТВЕРЖДЕН
постановлением Администрации
города Костромы
от 22 марта 2019 года № 423



**АДМИНИСТРАТИВНЫЙ РЕГЛАМЕНТ
ПРЕДОСТАВЛЕНИЯ АДМИНИСТРАЦИЕЙ ГОРОДА КОСТРОМЫ
МУНИЦИПАЛЬНОЙ УСЛУГИ ПО НАПРАВЛЕНИЮ УВЕДОМЛЕНИЯ О
СООТВЕТСТВИИ (НЕСООТВЕТСТВИИ) УКАЗАННЫХ В УВЕДОМЛЕНИИ
О ПЛАНИРУЕМОМ СТРОИТЕЛЬСТВЕ ПАРАМЕТРОВ ОБЪЕКТА
ИНДИВИДУАЛЬНОГО ЖИЛИЩНОГО СТРОИТЕЛЬСТВА ИЛИ
САДОВОГО ДОМА УСТАНОВЛЕННЫМ ПАРАМЕТРАМ И
ДОПУСТИМОСТИ РАЗМЕЩЕНИЯ ОБЪЕКТА ИНДИВИДУАЛЬНОГО
ЖИЛИЩНОГО СТРОИТЕЛЬСТВА ИЛИ САДОВОГО ДОМА НА
ЗЕМЕЛЬНОМ УЧАСТКЕ**

1. Общие положения

1.1. Предмет регулирования Административного регламента

Административный регламент предоставления Администрацией города Костромы муниципальной услуги по направлению уведомления о соответствии (несоответствии) указанных в уведомлении о планируемом строительстве параметров объекта индивидуального жилищного строительства или садового дома установленным параметрам и допустимости размещения объекта индивидуального жилищного строительства или садового дома на земельном участке (далее - Административный регламент) разработан в целях повышения качества предоставления и доступности муниципальной услуги по направлению уведомления о соответствии (несоответствии) указанных в уведомлении о планируемом строительстве параметров объекта индивидуального жилищного строительства или садового дома установленным параметрам и допустимости размещения объекта индивидуального жилищного строительства или садового дома на земельном участке (далее - муниципальная услуга), создания комфортных условий для участников отношений, возникающих при предоставлении муниципальной услуги, определяет сроки, последовательность действий и административных процедур при осуществлении полномочий по реализации муниципальной услуги, порядок взаимодействия Администрации города Костромы с заявителями, иными органами государственной власти и органами местного самоуправления города Костромы, учреждениями и организациями при предоставлении муниципальной услуги.

1.2. Круг заявителей

1.2.1. Заявителем, в отношении которого предоставляется муниципальная услуга, является физическое или юридическое лицо, обеспечивающее на принадлежащем ему земельном участке строительство, реконструкцию объекта индивидуального жилищного строительства или садового дома (далее - заявитель).

1.2.2. От имени заявителя с заявлением о предоставлении муниципальной услуги может обратиться его представитель (далее – представитель заявителя) при наличии доверенности или иного документа, подтверждающего право обращаться от имени заявителя.

1.3. Информирование о предоставлении муниципальной услуги

1.3.1. Информация по вопросам предоставления муниципальной услуги и услуг, которые являются необходимыми и обязательными для предоставления муниципальной услуги, а также справочная информация размещается на информационных стендах в местах предоставления муниципальной услуги и услуг, которые являются необходимыми и обязательными для предоставления муниципальной услуги, на официальном сайте Администрации города Костромы www.gradkostroma.ru в сети Интернет, а также на Едином портале государственных и муниципальных услуг (функций) (gosuslugi.ru) (далее – ЕПГУ) и в региональной государственной информационной системе «Единый портал Костромской области» (44gosuslugi.ru) (далее – РПГУ).

1.3.2. К справочной информации относится следующая информация:

а) место нахождения и графики работы Управления имущественных и земельных отношений Администрации города Костромы (далее – Управление), его структурных подразделений, предоставляющих муниципальные услуги, государственных и муниципальных органов и организаций, обращение в которые необходимо для получения муниципальной услуги, а также многофункционального центра предоставления государственных и муниципальных услуг (далее – МФЦ);

б) справочные телефоны структурных подразделений Управления, организаций, участвующих в предоставлении муниципальной услуги, в том числе номер телефона-автоинформатора;

в) адреса официальных сайтов, а также электронной почты и (или) формы обратной связи Управления, органов и организаций, участвующих в предоставлении муниципальной услуги в информационно-телекоммуникационной сети «Интернет».

1.3.3. Управление обеспечивает в установленном порядке размещение и актуализацию указанной информации.

1.3.4. Для получения информации по вопросам предоставления муниципальной услуги заявитель обращается лично, письменно, по телефону, по электронной почте в Управление, через ЕПГУ или через РПГУ.

1.3.5. Для получения сведений о ходе предоставления муниципальной услуги заявитель обращается лично, письменно, по телефону, по электронной почте в Управление.

1.3.6. Сведения о ходе предоставления муниципальной услуги и услуг, которые являются необходимыми и обязательными для предоставления муниципальной услуги, предоставляются заявителю после указания даты и входящего номера полученной при подаче документов расписки.

1.3.7. Информирование (консультирование) по вопросам предоставления муниципальной услуги осуществляется специалистами Управления, в том числе специально выделенными для предоставления консультаций.

1.3.8. Консультации предоставляются по следующим вопросам:

а) содержание и ход предоставления муниципальной услуги;

б) перечень документов, необходимых для предоставления муниципальной услуги, комплектность (достаточность) представленных документов;

в) источник получения документов, необходимых для предоставления муниципальной услуги (исполнительный орган государственной власти, орган местного самоуправления, организация и их местонахождение);

г) время приема и выдачи документов специалистами Управления, МФЦ;

д) срок принятия Управлением решения о предоставлении муниципальной услуги;

е) порядок обжалования действий (бездействий) и решений, осуществляемых и принимаемых Управлением, МФЦ, организаций, привлекаемых МФЦ для реализации своих функций в соответствии с Федеральным законом от 27 июля 2010 № 210-ФЗ «Об организации предоставления государственных и муниципальных услуг» (далее - Федеральный закон от 27 июля 2010 № 210-ФЗ), а также их должностных лиц, государственных служащих, работников в ходе предоставления муниципальной услуги.

1.3.9. Информация по вопросам предоставления муниципальной услуги также размещается:

а) на информационных стендах общественных организаций, органов территориального общественного самоуправления (по согласованию);

б) на информационных стендах и (или) иных источниках информирования в МФЦ;

в) в средствах массовой информации, в информационных материалах (брошюрах, буклетах).

1.3.10. Размещаемая информация содержит справочную информацию, а также сведения о порядке получения информации заявителями по вопросам предоставления муниципальной услуги и услуг, которые являются необходимыми и обязательными для предоставления муниципальной услуги, сведений о ходе предоставления муниципальной услуги, установленном в настоящем пункте.

2. Стандарт предоставления муниципальной услуги

2.1. Наименование муниципальной услуги

Наименование муниципальной услуги - направление уведомления о соответствии (несоответствии) указанных в уведомлении о планируемом строительстве параметров объекта индивидуального жилищного строительства или садового дома установленным параметрам и допустимости размещения объекта индивидуального жилищного строительства или садового дома на земельном участке (далее – муниципальная услуга).

2.2. Наименование органа местного самоуправления, предоставляющего муниципальную услугу

2.2.1. От имени Администрации города Костромы предоставление муниципальной услуги обеспечивает Управление архитектуры и градостроительства Администрации города Костромы в соответствии с Положением об Управлении архитектуры и градостроительства Администрации города

Костромы, утвержденным постановлением Администрации города Костромы от 16 марта 2015 года № 514.

2.2.2. При предоставлении муниципальной услуги Управление взаимодействует со следующими органами и организациями:

а) Федеральной службой государственной регистрации, кадастра и картографии (Росреестр) для получения выписки из Единого государственного реестра недвижимости;

б) с инспекцией по охране объектов культурного наследия Костромской области для получения заключения о соответствии или несоответствии раздела описания внешнего облика объекта индивидуального жилищного строительства или садового дома предмету охраны исторического поселения и требованиям к архитектурным решениям объектов капитального строительства, установленным градостроительным регламентом применительно к территориальной зоне, расположенной в границах территории исторического поселения федерального или регионального значения и (или) для получения заключения по выбору и отводу земельных участков под проектирование и строительство в зонах охраны памятников.

2.3. Результат предоставления муниципальной услуги

2.3.1. Результатом предоставления муниципальной услуги является принятие решения:

а) о направлении уведомления о соответствии указанных в уведомлении о планируемом строительстве параметров объекта индивидуального жилищного строительства или садового дома установленным параметрам и допустимости размещения объекта индивидуального жилищного строительства или садового дома на земельном участке;

б) о направлении уведомления о несоответствии указанных в уведомлении о планируемом строительстве параметров объекта индивидуального жилищного строительства или садового дома установленным параметрам и допустимости размещения объекта индивидуального жилищного строительства или садового дома на земельном участке;

2.3.2. Процедура предоставления муниципальной услуги завершается получением заявителем способом, определенным им в уведомлении о планируемом строительстве или реконструкции объекта индивидуального жилищного строительства или садового дома (далее - уведомление о планируемом строительстве) одного из следующих документов:

а) уведомления о соответствии указанных в уведомлении о планируемом строительстве параметров объекта индивидуального жилищного строительства или садового дома установленным параметрам и допустимости размещения объекта индивидуального жилищного строительства или садового дома на земельном участке;

б) уведомления о несоответствии указанных в уведомлении о планируемом строительстве параметров объекта индивидуального жилищного строительства или садового дома установленным параметрам и допустимости размещения объекта индивидуального жилищного строительства или садового дома на земельном участке.

2.4. Срок предоставления муниципальной услуги

2.4.1. Муниципальная услуга предоставляется в срок, не превышающий 7 рабочих дней, исчисляемых со дня поступления в Управление уведомления о планируемом строительстве и документов, необходимых для предоставления муниципальной услуги, за исключением случая, предусмотренного абзацем вторым настоящего пункта;

В случае, если подано уведомление о планируемом строительстве в границах территории исторического поселения федерального или регионального значения и в уведомлении о планируемом строительстве не содержится указание на типовое архитектурное решение, в соответствии с которым планируется строительство или реконструкция такого объекта индивидуального жилищного строительства или садового дома максимальный срок предоставления муниципальной услуги составляет 20 рабочих дней со дня регистрации указанного заявления в Управление;

2.4.2. В случае представления заявителем документов через МФЦ срок предоставления муниципальной услуги исчисляется со дня передачи МФЦ таких документов в Управление.

2.5. Перечень нормативных правовых актов, регулирующих предоставление муниципальной услуги

2.5.1. Муниципальная услуга предоставляется в соответствии со следующими нормативными правовыми актами:

а) Конституция Российской Федерации («Собрание законодательства Российской Федерации», № 31, 4 августа 2014 года, ст. 4398);

б) Градостроительный кодекс Российской Федерации от 29 декабря 2004 года № 190-ФЗ («Российская газета», № 290, 30 декабря 2004 года) (далее – Градостроительный кодекс);

в) Федеральный закон от 15 апреля 1998 года № 66-ФЗ «О садоводческих, огороднических и дачных некоммерческих объединениях граждан» («Российская газета», № 79, 23 апреля 1998 года);

г) Федеральный закон от 6 октября 2003 года № 131-ФЗ «Об общих принципах организации местного самоуправления в Российской Федерации» («Российская газета», № 202, 8 октября 2003 года);

д) Федеральный закон от 27 июля 2010 года № 210-ФЗ «Об организации предоставления государственных и муниципальных услуг» («Российская газета», № 168, 30 июля 2010 года);

е) Федеральный закон от 6 апреля 2011 года № 63-ФЗ «Об электронной подписи» («Российская газета», № 75, 08 апреля 2011 года);

ж) Постановление Правительства Российской Федерации от 25 июня 2012 года № 634 «О видах электронной подписи, использование которых допускается при обращении за получением государственных и муниципальных услуг» («Российская газета», № 148, 2 июля 2012 года);

з) Приказ Минстроя России от 19 сентября 2018 года № 591/пр «Об утверждении форм уведомлений, необходимых для строительства или реконструкции объекта индивидуального жилищного строительства или садового дома» (Зарегистрировано в Минюсте России 27 сентября 2018 года, № 52269) (далее - Приказ Минстроя);

и) Устав города Костромы («Костромские ведомости», № 30, 26 июля 2005 года - 1 августа 2005 года; № 31, 2 августа 2005 года – 8 августа 2005 года; № 32, 9 августа 2005 года – 15 августа 2005 года; № 33, 16 августа 2005 года - 22 августа 2005 года; № 34, 23 августа 2005 года – 29 августа 2005 года; № 35, 30 августа 2005 года – 5 сентября 2005 года);

к) настоящий Административный регламент.

2.5.2. Перечень нормативных правовых актов, регулирующих предоставление муниципальной услуги размещен на официальном сайте Администрации города Костромы в сети «Интернет» (www.gradkostroma.ru), в ЕПГУ и РПГУ.

Управление обеспечивает размещение и актуализацию перечня нормативных правовых актов, регулирующих предоставление муниципальной услуги, на официальном сайте Администрации города Костромы в сети «Интернет» (www.gradkostroma.ru), а также в соответствующем разделе РПГУ.

2.6. Перечень документов, необходимых для предоставления муниципальной услуги

2.6.1. Муниципальная услуга предоставляется на основании представленного уведомления о планируемом строительстве по форме, утвержденной Приказом Минстроя, с приложением следующих документов:

а) правоустанавливающие документы на земельный участок в случае, если права на него не зарегистрированы в Едином государственном реестре недвижимости;

б) документ, подтверждающий полномочия представителя заявителя, в случае, если уведомление о планируемом строительстве направлено представителем заявителя;

в) заверенный перевод на русский язык документов о государственной регистрации юридического лица в соответствии с законодательством иностранного государства в случае, если заявителем является иностранное юридическое лицо;

г) описание внешнего облика объекта индивидуального жилищного строительства или садового дома в случае, если строительство или реконструкция объекта индивидуального жилищного строительства или садового дома планируется в границах территории исторического поселения федерального или регионального значения, за исключением случая, если строительство или реконструкция объекта индивидуального жилищного строительства или садового дома в границах территории исторического поселения города Кострома планируется в соответствии с типовым архитектурным решением объекта капитального строительства, утвержденным в соответствии с Федеральным законом от 25 июня 2002 года № 73-ФЗ «Об объектах культурного наследия (памятниках истории и культуры) народов Российской Федерации» для исторического поселения города Кострома. Описание внешнего облика объекта индивидуального жилищного строительства или садового дома включает в себя описание в текстовой форме и графическое описание. Описание внешнего облика объекта индивидуального жилищного строительства или садового дома в текстовой форме включает в себя указание на параметры объекта индивидуального жилищного строительства или садового дома, цветовое решение их внешнего облика, планируемые к использованию строительные материалы, определяющие внешний облик объекта индивидуального жилищного

строительства или садового дома, а также описание иных характеристик объекта индивидуального жилищного строительства или садового дома, требования к которым установлены градостроительным регламентом в качестве требований к архитектурным решениям объекта капитального строительства. Графическое описание представляет собой изображение внешнего облика объекта индивидуального жилищного строительства или садового дома, включая фасады и конфигурацию объекта индивидуального жилищного строительства или садового дома;

д) в случае, если для предоставления муниципальной услуги необходима обработка персональных данных лица, не являющегося заявителем, и если в соответствии с Федеральным законом от 27 июля 2006 года № 152-ФЗ «О персональных данных» обработка таких персональных данных может осуществляться с согласия указанного лица, при обращении за получением муниципальной услуги заявитель дополнительно представляет документы, подтверждающие получение согласия указанного лица или его законного представителя на обработку персональных данных указанного лица.

2.6.2. Перечень указанных в пункте 2.6.1 настоящего Административного регламента документов является исчерпывающим.

2.6.3. Документы, указанные в подпункте «а» пункта 2.6.1 настоящего Административного регламента, запрашиваются Управлением самостоятельно, посредством межведомственного взаимодействия.

2.6.4. Документы, указанные в подпункте «а» пункта 2.6.1 настоящего Административного регламента, представляются заявителем самостоятельно, если указанные документы отсутствуют в Едином государственном реестре недвижимости.

2.6.5. Заявитель вправе представить в Управление документы, указанные в подпункте «а» пункта 2.6.1 настоящего Административного регламента, по собственной инициативе.

2.6.6. В случае изменения параметров планируемого строительства или реконструкции объекта индивидуального жилищного строительства или садового дома заявитель подает или направляет уведомление об этом по форме, утвержденной Приказом Минстроя.

2.6.7. При реализации своих функций Управление, а также МФЦ в соответствии с соглашениями о взаимодействии, обязаны при приеме заявлений о предоставлении муниципальной услуги и выдаче документов устанавливать личность заявителя на основании паспорта гражданина Российской Федерации и иных документов, удостоверяющих личность заявителя, в соответствии с законодательством Российской Федерации, а также проверять соответствие копий представляемых документов (за исключением нотариально заверенных) их оригиналам.

2.6.8. В случае если с заявлением о предоставлении муниципальной услуги обращается представитель заявителя, специалист Управления или сотрудник МФЦ проверяет документ, подтверждающий полномочия лица, непосредственно обращающегося в Управление или МФЦ, на обращение с заявлением о предоставлении муниципальной услуги.

2.6.9. Запрещается требовать от заявителя:

а) представления документов и информации или осуществления действий, представление или осуществление которых не предусмотрено нормативными

правовыми актами, регулирующими отношения, возникающие в связи с предоставлением муниципальной услуги;

б) представления документов и информации, которые находятся в распоряжении органов, предоставляющих муниципальную услугу, государственных органов, органов местного самоуправления и организаций, в соответствии с нормативными правовыми актами Российской Федерации, нормативными правовыми актами субъектов Российской Федерации, муниципальными правовыми актами города Костромы;

в) осуществления действий, в том числе согласований, необходимых для получения муниципальной услуги и связанных с обращением в иные государственные органы, органы местного самоуправления, организации, за исключением получения услуг и получения документов и информации, предоставляемых в результате предоставления таких услуг, включенных в Перечень необходимых и обязательных услуг;

г) представления документов и информации, отсутствие и (или) недостоверность которых не указывались при первоначальном отказе в приеме документов, необходимых для предоставления муниципальной услуги, либо в предоставлении муниципальной услуги, за исключением следующих случаев:

изменение требований нормативных правовых актов, касающихся предоставления муниципальной услуги, после первоначальной подачи заявления о предоставлении муниципальной услуги;

наличие ошибок в заявлении о предоставлении муниципальной услуги и документах, поданных заявителем после первоначального отказа в приеме документов, необходимых для предоставления муниципальной услуги, либо в предоставлении муниципальной услуги и не включенных в представленный ранее комплект документов;

истечение срока действия документов или изменение информации после первоначального отказа в приеме документов, необходимых для предоставления муниципальной услуги;

выявление документально подтвержденного факта (признаков) ошибочного или противоправного действия (бездействия) должностного лица Управления, муниципального служащего, работника МФЦ при первоначальном отказе в приеме документов, необходимых для предоставления муниципальной услуги, либо в предоставлении муниципальной услуги, о чем в письменном виде за подписью руководителя Управления, руководителя МФЦ при первоначальном отказе в приеме документов, необходимых для предоставления муниципальной услуги, уведомляется заявитель, а также приносятся извинения за доставленные неудобства.

2.7. Требования, предъявляемые к документам, необходимым для получения муниципальной услуги

2.7.1. Уведомление о планируемом строительстве должно содержать следующие сведения:

а) фамилия, имя и отчество (при наличии), место жительства заявителя, реквизиты документа, удостоверяющего личность (для физического лица);

б) наименование и место нахождения заявителя (для юридического лица), а также государственный регистрационный номер записи о государственной регистрации юридического лица в едином государственном реестре юридических

лиц и идентификационный номер налогоплательщика, за исключением случая, если заявителем является иностранное юридическое лицо;

в) кадастровый номер земельного участка (при его наличии), адрес или описание местоположения земельного участка;

г) сведения о праве заявителя на земельный участок, а также сведения о наличии прав иных лиц на земельный участок (при наличии таких лиц);

д) сведения о виде разрешенного использования земельного участка и объекта капитального строительства (объекта индивидуального жилищного строительства или садового дома);

е) сведения о планируемых параметрах объекта индивидуального жилищного строительства или садового дома, в целях строительства или реконструкции которых подано уведомление о планируемом строительстве, в том числе об отступах от границ земельного участка;

ж) сведения о том, что объект индивидуального жилищного строительства или садовый дом не предназначен для раздела на самостоятельные объекты недвижимости;

з) почтовый адрес и (или) адрес электронной почты для связи с заявителем;

и) способ направления заявителю уведомлений, предусмотренных пунктом

2.3.2 Административного регламента.

2.7.2. Документы, представляемые заявителем, должны соответствовать следующим требованиям:

а) тексты документов должны быть написаны разборчиво;

б) фамилия, имя и отчество (при наличии) заявителя, его адрес места жительства, телефон (если есть) должны быть написаны полностью;

в) документы не должны содержать подчисток, приписок, зачеркнутых слов и иных неоговоренных исправлений;

г) документы не должны быть исполнены карандашом;

д) документы не должны иметь серьезных повреждений, наличие которых допускает неоднозначность их толкования;

2.7.3. Документы, необходимые для предоставления муниципальной услуги, могут быть представлены как в подлинниках, так и в копиях, заверенных выдавшей документы организацией (органом, учреждением) или нотариально удостоверены (в случаях, прямо предусмотренных законодательством Российской Федерации). Незаверенные копии представленных документов должны быть также заверены специалистом Управления, МФЦ на основании их подлинников.

2.8. Перечень необходимых и обязательных услуг для предоставления муниципальной услуги

2.8.1. Необходимые и обязательные услуги для предоставления муниципальной услуги отсутствуют.

2.9. Основания для отказа в приеме документов, необходимых для предоставления муниципальной услуги

Основания для отказа в приеме документов, необходимых для предоставления муниципальной услуги, нормативными правовыми актами не предусмотрены.

2.10. Основания для отказа в предоставлении муниципальной услуги

2.10.1. Уведомление о несоответствии указанных в уведомлении о планируемом строительстве параметров объекта индивидуального жилищного строительства или садового дома установленным параметрам и (или) недопустимости размещения объекта индивидуального жилищного строительства или садового дома на земельном участке направляется заявителю в случае, если:

а) указанные в уведомлении о планируемом строительстве параметры объекта индивидуального жилищного строительства или садового дома не соответствуют предельным параметрам разрешенного строительства, реконструкции объектов капитального строительства, установленным правилами землепользования и застройки, документацией по планировке территории, или обязательным требованиям к параметрам объектов капитального строительства, установленным Градостроительным Кодексом, другими федеральными законами и действующим на дату поступления уведомления о планируемом строительстве;

б) размещение указанных в уведомлении о планируемом строительстве объекта индивидуального жилищного строительства или садового дома не допускается в соответствии с видами разрешенного использования земельного участка и (или) ограничениями, установленными в соответствии с земельным и иным законодательством Российской Федерации и действующими на дату поступления уведомления о планируемом строительстве;

в) уведомление о планируемом строительстве подано или направлено лицом, не входящим в круг заявителей в связи с отсутствием у него прав на земельный участок;

г) в установленный законодательством срок от Инспекции по охране объектов культурного наследия Костромской области, поступило уведомление о несоответствии описания внешнего облика объекта индивидуального жилищного строительства или садового дома предмету охраны исторического поселения и требованиям к архитектурным решениям объектов капитального строительства, установленным градостроительным регламентом применительно к территориальной зоне, расположенной в границах территории исторического поселения федерального или регионального значения.

2.10.2. В случае выявления в уведомлении о планируемом строительстве нарушений требований, установленных подразделом 2.7 Административного регламента, или отсутствия документов, предусмотренных подпунктами «б», «в», «г», «д» пункта 2.6.1 Административного регламента, Управление в течение трех рабочих дней со дня поступления уведомления о планируемом строительстве возвращает заявителю данное уведомление и прилагаемые к нему документы без рассмотрения с указанием причин возврата. В этом случае уведомление о планируемом строительстве считается ненаправленным.

2.11. Порядок, размер и основания взимания государственной пошлины или иной платы,

взимаемой за предоставление муниципальной услуги

Муниципальная услуга предоставляется бесплатно.

2.12. Сроки ожидания в очереди при подаче заявления о предоставлении муниципальной услуги, получения результата предоставления муниципальной услуги, регистрации заявления

2.12.1. Максимальный срок ожидания в очереди при подаче заявления и документов, необходимых для предоставления муниципальной услуги, составляет 15 минут.

2.12.2. Максимальный срок ожидания в очереди при получении результата предоставления муниципальной услуги составляет 15 минут.

2.12.3. Максимальный срок регистрации заявления заявителя о предоставлении муниципальной услуги составляет 15 минут.

2.13. Требования к помещениям, в которых предоставляется муниципальная услуга

2.13.1. Здание, в котором непосредственно предоставляется муниципальная услуга, располагается с учетом транспортной доступности и оборудовано отдельными входами для свободного доступа заявителей в помещение.

2.13.2. На территории прилегающей к месторасположению здания, в котором непосредственно предоставляется муниципальная услуга, оборудуются места для парковки автотранспортных средств. На стоянке должно быть не менее 5 мест, из них не менее 10 процентов мест (но не менее одного места) - для бесплатной парковки транспортных средств, управляемых инвалидами I, II групп, а также инвалидами III группы в порядке, установленном Правительством Российской Федерации, и транспортных средств, перевозящих таких инвалидов и (или) детей-инвалидов. На указанных транспортных средствах должен быть установлен опознавательный знак «Инвалид». Порядок выдачи опознавательного знака «Инвалид» для индивидуального использования устанавливается уполномоченным Правительством Российской Федерации федеральным органом исполнительной власти. Указанные места для парковки не должны занимать иные транспортные средства. Доступ заявителей к парковочным местам является бесплатным;

2.13.3. Центральный вход в здание должен быть оборудован информационными табличками (вывесками), содержащими информацию о наименовании и графике работы Администрации города Костромы и (или) Управления.

2.13.4. В целях создания условий доступности зданий, помещений, в которых предоставляется муниципальная услуга (далее - здания), и условий доступности муниципальной услуги инвалидам обеспечиваются:

а) условия для беспрепятственного доступа к зданиям, а также для беспрепятственного пользования средствами связи и информации;

б) возможность самостоятельного передвижения по территории, на которой расположены здания, а также входа в такие здания и выхода из них, в том числе с использованием кресла-коляски;

в) сопровождение инвалидов, имеющих стойкие расстройства функции зрения и самостоятельного передвижения, и оказание им помощи в передвижении;

г) надлежащее размещение оборудования и носителей информации, необходимых для обеспечения беспрепятственного доступа инвалидов к зданиям и к услугам, с учетом ограничений их жизнедеятельности;

д) дублирование необходимой для инвалидов звуковой и зрительной информации, а также надписей, знаков и иной текстовой и графической информации знаками, выполненными рельефно-точечным шрифтом Брайля, допуск сурдопереводчика и тифлосурдопереводчика;

е) допуск в здания собаки-проводника при наличии документа, подтверждающего ее специальное обучение и выдаваемого по форме и в порядке, которые определяются федеральным органом исполнительной власти, осуществляющим функции по выработке и реализации государственной политики и нормативно-правовому регулированию в сфере социальной защиты населения;

ж) оказание помощи инвалидам в преодолении барьеров, мешающих получению ими услуг наравне с другими лицами;

з) создание инвалидам иных условий доступности зданий, а также условий доступности муниципальной услуги в соответствии с требованиями распоряжения Администрации города Костромы от 14 декабря 2015 года № 395-рг «Об организации работы с инвалидами при предоставлении им Администрацией города Костромы муниципальных услуг».

2.13.5. В случаях, если существующие здания невозможно полностью приспособить с учетом потребностей инвалидов, собственники этих помещений до их реконструкции или капитального ремонта должны принимать согласованные с одним из общественных объединений инвалидов, осуществляющих свою деятельность на территории города Костромы, меры для обеспечения доступа инвалидов к месту предоставления муниципальной услуги либо, когда это возможно, обеспечить предоставление необходимых муниципальных услуг по месту жительства инвалида или в дистанционном режиме.

2.13.6. Помещения, в которых предоставляется муниципальная услуга, включают в себя места для ожидания, для заполнения необходимых документов и информирования граждан.

2.13.7. Места ожидания должны быть комфортными для граждан, оборудованы стульями, кресельными секциями, скамьями (банкетками), местами общественного пользования (туалетами) и хранения верхней одежды граждан.

2.13.8. Места информирования заявителей и заполнения необходимых документов оборудуются информационными стендами, стульями, столами (стойками), бланками заявлений и необходимыми канцелярскими принадлежностями.

2.13.9. На информационных стендах размещается следующая информация:

а) информация о месте нахождения и графике работы Управления, а также МФЦ;

б) справочные телефоны Управления, в том числе номер телефона-автоинформатора;

в) адрес официального сайта Администрации города Костромы в сети Интернет, содержащего информацию о предоставлении муниципальной услуги и услуг, которые являются необходимыми и обязательными для предоставления муниципальной услуги, адреса электронной почты;

г) порядок получения информации заявителями по вопросам предоставления муниципальной услуги и услуг, которые являются необходимыми и обязательными для предоставления муниципальной услуги, сведений о ходе предоставления указанных услугединый.

Размещаемая на стендах информация должна быть доступна инвалидам и лицам с ограниченными возможностями наравне с другими лицами.

2.13.10. Кабинеты приема заявителей должны быть оборудованы информационными табличками с указанием:

- а) номера кабинета;
- б) фамилии, имени, отчества и должности специалиста, ведущего прием;
- в) графика приема.

2.13.11. Места для приема заявителей должны быть снабжены стулом, иметь места для письма и раскладки документов.

2.13.12. В целях обеспечения конфиденциальности сведений о заявителе одним специалистом одновременно ведется прием только одного заявителя. Одновременный прием двух и более заявителей не допускается.

2.13.13. Каждое рабочее место специалиста оборудовано телефоном, персональным компьютером с возможностью доступа к информационным базам данных, печатающим устройствам.

2.14. Показатели доступности и качества предоставления муниципальной услуги

2.14.1. Показателями оценки доступности муниципальной услуги являются:

- а) транспортная доступность к местам предоставления муниципальной услуги;
- б) время общения с должностными лицами при предоставлении муниципальной услуги не должно превышать 15 минут;
- в) количество необходимых и достаточных посещений заявителем Управления для получения муниципальной услуги - 2 раза;
- г) возможность получения муниципальной услуги в МФЦ;
- д) размещение информации о порядке предоставления муниципальной услуги на официальном сайте Администрации города Костромы.

2.14.2. При предоставлении муниципальной услуги в МФЦ специалистами МФЦ в соответствии с настоящим Административным регламентом осуществляются следующие функции:

- а) информирование и консультирование заявителей по вопросу предоставления муниципальной услуги;
- б) прием заявления и документов в соответствии с настоящим административным регламентом;
- в) выдача результатов предоставления муниципальной услуги в соответствии с настоящим Административным регламентом.

3. Административные процедуры

3.1. Состав, последовательность и сроки выполнения административных процедур,

требования к порядку их выполнения

3.1.1. Предоставление муниципальной услуги включает в себя следующие административные процедуры:

а) прием и регистрация уведомления о планируемом строительстве или уведомления об изменении параметров планируемого строительства или реконструкции объекта индивидуального жилищного строительства или садового дома и документов заявителя;

б) истребование документов (сведений), необходимых для предоставления муниципальной услуги и находящихся в распоряжении других органов и организаций;

в) экспертиза документов;

г) принятие решения о предоставлении (об отказе в предоставлении) муниципальной услуги;

д) выдача заявителю результата предоставления муниципальной услуги.

3.1.2. Блок-схема описания административного процесса предоставления муниципальной услуги представлена в приложении 1 к настоящему Административному регламенту.

3.2. Прием и регистрация уведомления о планируемом строительстве или уведомления об изменении параметров планируемого строительства или реконструкции объекта индивидуального жилищного строительства или садового дома и документов заявителя

3.2.1. Основанием для начала административной процедуры приема и регистрации уведомления о планируемом строительстве или уведомления об изменении параметров планируемого строительства или реконструкции объекта индивидуального жилищного строительства или садового дома и документов заявителя является обращение заявителя в Управление посредством:

а) личного обращения заявителя (представителя заявителя) с уведомлением о планируемом строительстве или уведомлением об изменении параметров планируемого строительства или реконструкции объекта индивидуального жилищного строительства или садового дома (далее - уведомление об изменении и параметров) и документами, необходимыми для предоставления муниципальной услуги, в Управление либо в МФЦ (филиал МФЦ);

б) почтового отправления уведомления о планируемом строительстве или уведомления об изменении параметров и документов, необходимых для предоставления муниципальной услуги;

3.2.2. Специалист, ответственный за прием и регистрацию документов:

а) устанавливает предмет обращения заявителя;

б) проверяет документ, удостоверяющий личность заявителя (в случае личного обращения заявителя), или документ, подтверждающий право на обращение с уведомлением о планируемом строительстве или уведомлением об изменении параметров (в случае если с запросом обращается представитель заявителя);

в) при отсутствии у заявителя заполненного уведомления или неправильном его заполнении, помогает заявителю заполнить уведомление или заполняет его самостоятельно и представляет на подпись заявителю;

г) производит копирование документов (если заявителем не предоставлены копии документов, необходимых для предоставления муниципальной услуги), удостоверяя копии предоставленных документов на основании их оригиналов надписью «копия верна», датой, личной подписью, штампом (печатью);

д) регистрирует поступившее уведомление о планируемом строительстве или уведомление об изменении параметров в журнале регистрации входящих документов и заносит сведения в автоматизированную информационную систему (далее - АИС);

е) сканирует представленные заявителем уведомление о планируемом строительстве или уведомление об изменении параметров и документы, заносит электронные образы документов в учетную карточку обращения электронного журнала регистрации обращений (при наличии технических возможностей);

ж) оформляет расписку о приеме документов по форме согласно приложению 2 к настоящему Административному регламенту. Расписка с отметкой о дате приема документов, с указанием перечня документов, полученных от заявителя, и перечня документов, которые будут получены по межведомственным запросам, вручается заявителю или направляется ему заказным почтовым отправлением с уведомлением о вручении;

з) в случае поступления полного комплекта документов, передает их специалисту, ответственному за экспертизу документов, либо в случае поступления неполного комплекта документов передает их специалисту, ответственному за истребование документов.

3.2.3. В случае обращения заявителя через МФЦ специалист МФЦ, ответственный за прием и регистрацию документов, передает личное дело заявителя в установленном порядке в Управление.

3.2.4. Результатом исполнения административной процедуры приема и регистрации заявления и документов заявителя является прием и регистрация уведомления о планируемом строительстве или уведомления об изменении параметров с прилагаемыми к нему документами в журнале регистрации входящих документов, занесение сведений в АИС и передача их специалисту, ответственному за экспертизу документов заявителя, либо в случае поступления неполного комплекта документов передача их специалисту, ответственному за истребование документов (сведений).

3.2.5. Максимальный срок исполнения административных действий составляет 15 минут.

3.2.6. Максимальный срок исполнения административной процедуры приема и регистрации заявления и документов заявителя составляет 1 рабочий день.

3.3. Истребование документов (сведений), необходимых для предоставления муниципальной услуги и находящихся в распоряжении других органов и организаций

3.3.1. Основанием для начала административной процедуры истребования документов (сведений), необходимых для предоставления муниципальной услуги и находящихся в распоряжении других органов и организаций, является прием и регистрация уведомления о планируемом строительстве или уведомления об изменении параметров с прилагаемыми к нему документами в журнале регистрации

входящих документов и (или) занесение сведений в АИС и получение их специалистом, ответственным за истребование документов (сведений).

3.3.2. Истребование документов (сведений), необходимых для предоставления муниципальной услуги и находящихся в распоряжении других органов и организаций, осуществляется специалистом, ответственным за истребование документов (сведений).

3.3.3. При отсутствии документов и сведений, необходимых для получения муниципальной услуги, которые подлежат истребованию посредством системы межведомственного взаимодействия, специалист, ответственный за истребование документов (сведений), оформляет и направляет в соответствии с установленным порядком межведомственного взаимодействия запрос:

а) в Федеральную службу государственной регистрации, кадастра и картографии (Росреестр) для получения выписки из Единого государственного реестра недвижимости;

б) в инспекцию по охране объектов культурного наследия Костромской области для получения заключения о соответствии или несоответствии описания внешнего облика объекта индивидуального жилищного строительства предмету охраны исторического поселения и требованиям к архитектурным решениям объектов капитального строительства, установленным градостроительным регламентом применительно к территориальной зоне, расположенной в границах территории исторического поселения федерального или регионального значения и (или) заключения по выбору и отводу земельных участков под проектирование и строительство в зонах охраны памятников.

3.3.4. Письменный межведомственный запрос должен содержать:

а) наименование органа или организации, направляющих межведомственный запрос;

б) наименование органа или организации, в адрес которых направляется межведомственный запрос;

в) наименование муниципальной услуги, для предоставления которой необходимо представление документа и (или) информации, а также, если имеется, номер (идентификатор) такой услуги в реестре муниципальных услуг;

г) указание на положения нормативного правового акта, которым установлено представление документа и (или) информации, необходимых для предоставления муниципальной услуги, и указание на реквизиты данного нормативного правового акта;

д) сведения, необходимые для представления документа и (или) информации, установленные административным регламентом предоставления муниципальной услуги, а также сведения, предусмотренные нормативными правовыми актами как необходимые для представления таких документа и (или) информации;

е) контактная информация для направления ответа на межведомственный запрос;

ж) дата направления межведомственного запроса;

з) фамилия, имя, отчество и должность лица, подготовившего и направившего межведомственный запрос, а также номер служебного телефона и (или) адрес электронной почты данного лица для связи;

и) информация о факте получения согласия от заявителя о представлении информации, доступ к которой ограничен федеральными законами (при

направлении межведомственного запроса о предоставлении информации, доступ к которой ограничен федеральными законами).

3.3.5. Порядок направления межведомственного запроса, а также состав сведений, которые необходимы для предоставления муниципальной услуги, определяются технологической картой межведомственного взаимодействия.

3.3.6. Направление межведомственного запроса осуществляется в электронной форме посредством единой системы межведомственного электронного взаимодействия и подключенных к ней региональных систем межведомственного электронного взаимодействия.

Направление межведомственного запроса в бумажном виде допускается только в случае невозможности направления межведомственных запросов в электронной форме в связи с подтвержденной технической недоступностью или неработоспособностью в течение суток сервисов органа, в который направляется межведомственный запрос, по адресу, зарегистрированному в единой системе межведомственного электронного взаимодействия.

3.3.7. При поступлении ответов на запросы от органов и организаций специалист, ответственный за истребование документов (сведений):

а) дополняет комплект документов заявителя полученными ответами на запросы, оформленными на бумажном носителе, а также в образе электронных документов (при наличии технических возможностей);

б) передает комплект документов специалисту, ответственному за экспертизу документов (сведений), необходимых для предоставления муниципальной услуги;

в) в случае поступления ответа по межведомственному запросу об отсутствии запрашиваемых документов (сведений), предоставление муниципальной услуги осуществляется на основании документов, которые имеются в распоряжении Управления.

3.3.8. Результатом административной процедуры истребования документов (сведений), необходимых для предоставления муниципальной услуги и находящихся в распоряжении других органов и организаций, является истребование посредством системы межведомственного взаимодействия необходимых документов (сведений) и передача комплекта документов специалисту, ответственному за экспертизу документов заявителя.

3.3.9. Максимальный срок выполнения административных действий составляет 30 минут.

3.3.10. Максимальный срок выполнения административной процедуры составляет 3 рабочих дня.

Максимальный срок выполнения административной процедуры при обращении заявителя с уведомлением в случае, указанном в абзаце втором пункта 2.4.1 настоящего Административного регламента, составляет 10 рабочих дней.

3.4. Экспертиза документов

3.4.1. Основанием для начала административной процедуры экспертизы документов заявителя является получение специалистом, ответственным за экспертизу документов заявителя, комплекта документов.

3.4.2. Специалист, ответственный за экспертизу документов заявителя:

а) устанавливает предмет обращения заявителя;

б) формирует личное дело заявителя, которое представляет собой сброшюрованный и подшитый в обложку личного дела комплект документов, представленных заявителем.

3.4.3. Осуществляя рассмотрение документов заявителя, специалист, ответственный за экспертизу документов заявителя:

а) устанавливает принадлежность заявителя к категории лиц, имеющих право на получение муниципальной услуги;

б) проверяет наличие у заявителя полномочий на право обращения с уведомлением (в случае, когда заявителем является юридическое лицо, либо когда с заявлением обращается представитель заявителя);

в) проверяет наличие и правильность оформления документов в соответствии с пунктами 2.6.1, 2.6.6, подразделом 2.7 настоящего Административного регламента;

г) проводит проверку соответствия указанных в уведомлении о планируемом строительстве или уведомлении об изменении параметров объекта индивидуального жилищного строительства или садового дома предельным параметрам разрешенного строительства, реконструкции объектов капитального строительства, установленным правилами землепользования и застройки, документацией по планировке территории, и обязательным требованиям к параметрам объектов капитального строительства, установленным Градостроительным Кодексом, другими федеральными законами и действующим на дату поступления уведомления о планируемом строительстве или уведомления об изменении параметров, а также допустимости размещения объекта индивидуального жилищного строительства или садового дома в соответствии с разрешенным использованием земельного участка и ограничениями, установленными в соответствии с земельным и иным законодательством Российской Федерации и действующими на дату поступления уведомления о планируемом строительстве или уведомления об изменении параметров.

3.4.4. На основании анализа комплекта документов заявителя (в том числе документов (сведений), полученных в результате межведомственного взаимодействия), устанавливает отсутствие (наличие) оснований для отказа в предоставлении муниципальной услуги.

3.4.5. При отсутствии оснований для отказа в предоставлении муниципальной услуги, предусмотренных подразделом 2.10 настоящего Административного регламента, специалист, ответственный за экспертизу документов заявителя, осуществляет подготовку проекта уведомления о соответствии указанных в уведомлении о планируемом строительстве параметров объекта индивидуального жилищного строительства или садового дома установленным параметрам и допустимости размещения объекта индивидуального жилищного строительства или садового дома на земельном участке по форме, утвержденной Приказом Минстроя.

3.4.6. При наличии оснований для отказа в предоставлении муниципальной услуги, предусмотренных подразделом 2.10 настоящего Административного регламента, специалист, ответственный за экспертизу документов заявителя, осуществляет подготовку проекта уведомления о несоответствии указанных в уведомлении о планируемом строительстве параметров объекта индивидуального жилищного строительства или садового дома установленным параметрам и

допустимости размещения объекта индивидуального жилищного строительства или садового дома на земельном участке по форме, утвержденной Приказом Минстроя.

3.4.7. Специалист, ответственный за экспертизу документов заявителя, передает подготовленный в соответствии с пунктом 3.4.5 либо пунктом 3.4.6 настоящего Административного регламента документ вместе с личным делом заявителя начальнику Управления.

3.4.8. Результатом административной процедуры экспертизы документов является подготовка проекта уведомления о соответствии указанных в уведомлении о планируемом строительстве параметров объекта индивидуального жилищного строительства или садового дома установленным параметрам и допустимости размещения объекта индивидуального жилищного строительства или садового дома на земельном участке либо проекта уведомления о несоответствии указанных в уведомлении о планируемом строительстве параметров объекта индивидуального жилищного строительства или садового дома установленным параметрам и допустимости размещения объекта индивидуального жилищного строительства или садового дома на земельном участке и передача документа начальнику Управления вместе с личным делом заявителя.

3.4.9. Максимальный срок выполнения административных действий составляет 30 минут.

3.4.10. Максимальный срок выполнения административной процедуры составляет 1 рабочий день в случае, указанном в абзаце втором пункта 2.4.1 настоящего Административного регламента, составляет 5 рабочих дней.

3.5. Принятие решения о предоставлении (об отказе в предоставлении) муниципальной услуги

3.5.1. Основанием для начала административной процедуры принятия решения о предоставлении (об отказе в предоставлении) муниципальной услуги является получение начальником Управления личного дела заявителя и проекта уведомления о соответствии указанных в уведомлении о планируемом строительстве параметров объекта индивидуального жилищного строительства или садового дома установленным параметрам и допустимости размещения объекта индивидуального жилищного строительства или садового дома на земельном участке либо проекта уведомления о несоответствии указанных в уведомлении о планируемом строительстве параметров объекта индивидуального жилищного строительства или садового дома установленным параметрам и допустимости размещения объекта индивидуального жилищного строительства или садового дома на земельном участке.

3.5.2. Начальник Управления рассматривает представленные документы и определяет правомерность предоставления (отказа в предоставлении) муниципальной услуги.

3.5.3. Если проект уведомления о соответствии указанных в уведомлении о планируемом строительстве параметров объекта индивидуального жилищного строительства или садового дома установленным параметрам и допустимости размещения объекта индивидуального жилищного строительства или садового дома на земельном участке либо проект уведомления о несоответствии указанных в уведомлении о планируемом строительстве параметров объекта индивидуального жилищного строительства или садового дома установленным параметрам и

допустимости размещения объекта индивидуального жилищного строительства или садового дома на земельном участке не соответствуют требованиям законодательства, начальник Управления возвращает их специалисту, ответственному за экспертизу документов заявителя, для приведения их в соответствие с требованиями действующего законодательства с указанием причин возврата.

3.5.4. Специалист, ответственный за экспертизу документов заявителя, при получении документов в соответствии с пунктом 3.5.3 настоящего Административного регламента, приводит проекты документов в соответствие с действующим законодательством и передает начальнику Управления для повторного рассмотрения.

3.5.5. Если проекты уведомления о соответствии указанных в уведомлении о планируемом строительстве параметров объекта индивидуального жилищного строительства или садового дома установленным параметрам и допустимости размещения объекта индивидуального жилищного строительства или садового дома на земельном участке либо уведомления о несоответствии указанных в уведомлении о планируемом строительстве параметров объекта индивидуального жилищного строительства или садового дома установленным параметрам и допустимости размещения объекта индивидуального жилищного строительства или садового дома на земельном участке соответствуют требованиям законодательства, начальник Управления визирует проект уведомления и передает его на согласование в порядке, предусмотренном Регламентом Администрации города Костромы.

3.5.6. Глава Администрации города Костромы при получении проектов документов в соответствии с пунктом 3.5.5 настоящего Административного регламента рассматривает представленные документы и в случае соответствия представленных документов действующему законодательству:

а) принимает решение о предоставлении (об отказе в предоставлении) муниципальной услуги;

б) подписывает проект уведомления о соответствии указанных в уведомлении о планируемом строительстве параметров объекта индивидуального жилищного строительства или садового дома установленным параметрам и допустимости размещения объекта индивидуального жилищного строительства или садового дома на земельном участке либо проект уведомления о несоответствии указанных в уведомлении о планируемом строительстве параметров объекта индивидуального жилищного строительства или садового дома установленным параметрам и допустимости размещения объекта индивидуального жилищного строительства или садового дома на земельном участке;

в) передает подписанные документы и личное дело заявителя в Управление для передачи специалисту, ответственному за выдачу документов заявителю.

3.5.7. Результатом административной процедуры принятия решения о предоставлении (об отказе в предоставлении) муниципальной услуги является принятие решения о предоставлении (об отказе в предоставлении) муниципальной услуги и передача специалисту, ответственному за выдачу документов заявителю, личного дела заявителя и уведомления о соответствии указанных в уведомлении о планируемом строительстве параметров объекта индивидуального жилищного строительства или садового дома установленным параметрам и допустимости размещения объекта индивидуального жилищного строительства или садового дома на земельном участке либо уведомления о несоответствии указанных в уведомлении

о планируемом строительстве параметров объекта индивидуального жилищного строительства или садового дома установленным параметрам и допустимости размещения объекта индивидуального жилищного строительства или садового дома на земельном участке.

3.5.8. Максимальный срок выполнения административных действий составляет 30 минут.

3.5.9. Максимальный срок выполнения административной процедуры составляет 1 рабочий день, а при обращении заявителя с уведомлением в случае, указанном в абзаце втором пункта 2.4.1 настоящего Административного регламента, составляет 2 рабочих дня.

3.6. Выдача заявителю результата предоставления муниципальной услуги

3.6.1. Основанием для начала административной процедуры выдачи заявителю результата предоставления муниципальной услуги является получение специалистом, ответственным за выдачу документов заявителю, личного дела заявителя и уведомления о соответствии указанных в уведомлении о планируемом строительстве параметров объекта индивидуального жилищного строительства или садового дома установленным параметрам и допустимости размещения объекта индивидуального жилищного строительства или садового дома на земельном участке либо уведомления о несоответствии указанных в уведомлении о планируемом строительстве параметров объекта индивидуального жилищного строительства или садового дома установленным параметрам и допустимости размещения объекта индивидуального жилищного строительства или садового дома на земельном участке.

3.6.2. Специалист, ответственный за выдачу документов заявителю:

а) регистрирует уведомление о соответствии указанных в уведомлении о планируемом строительстве параметров объекта индивидуального жилищного строительства или садового дома установленным параметрам и допустимости размещения объекта индивидуального жилищного строительства или садового дома на земельном участке либо уведомление о несоответствии указанных в уведомлении о планируемом строительстве параметров объекта индивидуального жилищного строительства или садового дома установленным параметрам и допустимости размещения объекта индивидуального жилищного строительства или садового дома на земельном участке журнале регистрации исходящих документов, который ведется в Управлении в электронной форме;

б) уведомляет заявителя об окончании хода предоставления муниципальной услуги способом, указанным в уведомлении;

в) направляет заявителю уведомление о соответствии указанных в уведомлении о планируемом строительстве параметров объекта индивидуального жилищного строительства или садового дома установленным параметрам и допустимости размещения объекта индивидуального жилищного строительства или садового дома на земельном участке либо уведомление о несоответствии указанных в уведомлении о планируемом строительстве параметров объекта индивидуального жилищного строительства или садового дома установленным параметрам и допустимости размещения объекта индивидуального жилищного строительства или садового дома на земельном участке, способом указанным в уведомлении;

г) передает дело специалисту, ответственному за делопроизводство в Управлении, для передачи его в архив.

3.6.4. Результатом административной процедуры выдачи заявителю результата предоставления муниципальной услуги является направление заявителю уведомления о соответствии указанных в уведомлении о планируемом строительстве параметров объекта индивидуального жилищного строительства или садового дома установленным параметрам и допустимости размещения объекта индивидуального жилищного строительства или садового дома на земельном участке либо уведомления о несоответствии указанных в уведомлении о планируемом строительстве параметров объекта индивидуального жилищного строительства или садового дома установленным параметрам и допустимости размещения объекта индивидуального жилищного строительства или садового дома на земельном участке.

3.6.5. Максимальный срок выполнения административных действий составляет 30 минут.

3.6.6. Максимальный срок выполнения административной процедуры составляет 1 рабочий день, в случае, указанном в абзаце втором пункта 2.4.1 настоящего Административного регламента, составляет 2 рабочих дня.

3.6.7. В случае обнаружения опечаток и ошибок (далее - технические ошибки) в выданных в результате предоставления муниципальной услуги документах, заявитель направляет в адрес Управления заявление об исправлении допущенных технических ошибок с приложением оригинала документа, выданного в результате предоставления муниципальной услуги.

3.6.8. Заявление в порядке, установленном инструкцией по делопроизводству Управления, передается на рассмотрение специалисту, ответственному за выдачу документов заявителю.

3.6.9. Срок рассмотрения и выдачи документов с исправленными техническими ошибками не может превышать 5 рабочих дней со дня регистрации заявления в Управлении.

3.6.10. Жалоба заявителя на отказ Администрации города Костромы, должностного лица Администрации города Костромы в исправлении допущенных технических ошибок в выданных в результате предоставления муниципальной услуги документах либо нарушение установленного срока таких исправлений рассматривается в порядке, установленном разделом 5 настоящего Административного регламента.

4. Порядок и формы контроля за предоставлением муниципальной услуги

4.1. Текущий контроль за соблюдением требований к порядку предоставления муниципальной услуги

4.1.1. Текущий контроль соблюдения и исполнения ответственными специалистами Управления положений настоящего Административного регламента и иных нормативных правовых актов, устанавливающих требования к предоставлению муниципальной услуги (далее - текущий контроль), осуществляется начальником Управления, а в период его отсутствия - иным уполномоченным им лицом.

4.1.2. Текущий контроль осуществляется путем проведения проверок с целью выявления и устранения нарушений прав заявителей, а также иных заинтересованных лиц (граждан, их объединений и организаций, чьи права и законные интересы нарушены при предоставлении муниципальной услуги) (далее - заинтересованные лица), рассмотрения, подготовки ответов на обращения заявителей и заинтересованных лиц.

4.2. Плановые и внеплановые проверки полноты и качества предоставления муниципальной услуги

4.2.1. Проверки могут быть плановыми - осуществляться на основании планов работ Администрации города Костромы, Управления и внеплановыми. При проведении проверки могут рассматриваться все вопросы, связанные с предоставлением муниципальной услуги - комплексные проверки, или отдельные вопросы - тематические проверки.

4.2.2. Внеплановая проверка проводится в связи с конкретным обращением заявителя, поступлением информации от заинтересованных лиц о нарушении действующего законодательства при предоставлении муниципальной услуги.

4.2.3. Контроль за полнотой и качеством предоставления муниципальной услуги включает в себя:

а) проведение служебных проверок в случае поступления жалоб на действия (бездействие) должностного лица при предоставлении муниципальной услуги;

б) выявление и устранение нарушений прав граждан, юридических лиц, индивидуальных предпринимателей.

4.2.4. Для проведения проверки формируется комиссия, деятельность которой осуществляется в соответствии с планом проведения проверки. Состав комиссии и план проведения проверки утверждаются главой Администрации города Костромы. Состав комиссии для проведения проверки отдельных должностных лиц может утверждаться приказом начальника Управления.

Результаты деятельности комиссии оформляются в виде справки, в которой отмечаются выявленные недостатки и предложения по их устранению. Справка подписывается председателем комиссии.

4.2.5. Персональная ответственность должностных лиц Управления закрепляется в их должностных инструкциях в соответствии с требованиями законодательства.

4.2.6. Должностные лица Управления в случае ненадлежащих предоставления муниципальной услуги и (или) исполнения служебных обязанностей, совершения противоправных действий (бездействия) при проведении проверки несут ответственность в соответствии с законодательством Российской Федерации.

4.2.7. Управление ведет учет случаев ненадлежащего исполнения должностными лицами служебных обязанностей.

4.2.8. Администрация города Костромы, Управление проводят соответствующие служебные проверки, по результатам которых глава Администрации города Костромы принимает в соответствии с законодательством Российской Федерации меры в отношении таких должностных лиц.

4.2.9. Заинтересованные лица вправе обратиться устно, направить обращение в письменной форме или в форме электронного документа в адрес главы

Администрации города Костромы либо начальника Управления с просьбой о проведении проверки соблюдения и исполнения нормативных правовых актов Российской Федерации и Костромской области, муниципальных правовых актов города Костромы, положений настоящего Административного регламента, устанавливающих требования к полноте и качеству предоставления муниципальной услуги, в случае предполагаемого нарушения прав и законных интересов при предоставлении муниципальной услуги.

4.2.10. Обращение заинтересованных лиц, поступившее в Администрацию города Костромы либо Управление, рассматривается в течение 30 дней со дня его регистрации. О результатах рассмотрения обращения не позднее дня, следующего за днем принятия решения, дается письменный ответ, который может быть направлен заказным почтовым отправлением по почтовому адресу, указанному в обращении, путем вручения обратившемуся лицу или его уполномоченному представителю лично под расписку или в форме электронного документа на адрес электронной почты обратившегося лица.

4.2.11. Жалоба заявителя рассматривается в порядке, установленном разделом 5 настоящего Административного регламента.

5. Досудебный (внесудебный) порядок обжалования заявителем решений и действий (бездействия) органа, предоставляющего муниципальную услугу, должностного лица органа, предоставляющего муниципальную услугу, муниципального служащего, МФЦ, работника МФЦ, а также организаций, привлекаемых МФЦ для реализации своих функций в соответствии с Федеральным законом от 27 июля 2010 года № 210-ФЗ

5.1. Заявители имеют право на обжалование, оспаривание решений, действий (бездействия) Администрации города Костромы, Управления, должностного лица Управления, муниципального служащего, МФЦ, работника МФЦ, а также организаций, привлекаемых МФЦ для реализации своих функций в соответствии с Федеральным законом от 27 июля 2010 года № 210-ФЗ (далее - привлекаемые организации), или их работников при предоставлении муниципальной услуги в судебном или в досудебном (внесудебном) порядке.

5.2. Обжалование решений и действий (бездействия) Администрации города Костромы, Управления, должностного лица Управления, муниципального служащего, МФЦ, работника МФЦ либо привлекаемой организации, работника привлекаемой организации при предоставлении муниципальной услуги в досудебном (внесудебном) порядке не лишает их права на оспаривание указанных решений, действий (бездействия) в судебном порядке.

5.3. Заявитель может обратиться с жалобой, в том числе, в следующих случаях:

а) нарушение срока регистрации запроса заявителя о предоставлении муниципальной услуги, в том числе запроса о предоставлении нескольких и (или) муниципальных услуг при однократном обращении заявителя;

б) нарушение срока предоставления муниципальной услуги. В указанном случае досудебное (внесудебное) обжалование заявителем решений и действий (бездействия) МФЦ, работника МФЦ возможно в случае, если на МФЦ, решения и действия (бездействие) которого обжалуются, возложена функция по предоставлению муниципальной услуги в полном объеме в порядке, установленном

законодательством Российской Федерации;

в) требование у заявителя документов или информации либо осуществление действий, представление или осуществление которых не предусмотрено нормативными правовыми актами Российской Федерации, нормативными правовыми актами Костромской области, муниципальными правовыми актами города Костромы для предоставления муниципальной услуги;

г) отказ в приеме документов, предоставление которых предусмотрено нормативными правовыми актами Российской Федерации, нормативными правовыми актами Костромской области, муниципальными правовыми актами города Костромы для предоставления муниципальной услуги, у заявителя;

д) отказ в предоставлении муниципальной услуги, если основания отказа не предусмотрены федеральными законами и принятыми в соответствии с ними иными нормативными правовыми актами Российской Федерации, законами и иными нормативными правовыми актами Костромской области, муниципальными правовыми актами города Костромы. В указанном случае досудебное (внесудебное) обжалование заявителем решений и действий (бездействия) МФЦ, работника МФЦ возможно в случае, если на МФЦ, решения и действия (бездействие) которого обжалуются, возложена функция по предоставлению муниципальной услуги в полном объеме в порядке, установленном законодательством Российской Федерации;

е) затребование с заявителя при предоставлении муниципальной услуги платы, не предусмотренной нормативными правовыми актами Российской Федерации, нормативными правовыми актами Костромской области, муниципальными правовыми актами города Костромы;

ж) отказ Управления, должностного лица Управления, МФЦ, работника МФЦ, привлекаемых организаций или их работников в исправлении допущенных ими опечаток и ошибок в выданных в результате предоставления муниципальной услуги документах либо нарушение установленного срока таких исправлений. В указанном случае досудебное (внесудебное) обжалование заявителем решений и действий (бездействия) МФЦ, работника МФЦ возможно в случае, если на МФЦ, решения и действия (бездействие) которого обжалуются, возложена функция по предоставлению муниципальной услуги в полном объеме в порядке, установленном законодательством Российской Федерации;

з) нарушение срока или порядка выдачи документов по результатам предоставления муниципальной услуги;

и) приостановление предоставления муниципальной услуги, если основания приостановления не предусмотрены федеральными законами и принятыми в соответствии с ними иными нормативными правовыми актами Российской Федерации, законами и иными нормативными правовыми актами Костромской области, муниципальными правовыми актами города Костромы. В указанном случае досудебное (внесудебное) обжалование заявителем решений и действий (бездействия) МФЦ, работника МФЦ возможно в случае, если на МФЦ, решения и действия (бездействие) которого обжалуются, возложена функция по предоставлению муниципальной услуги в полном объеме в порядке, установленном законодательством Российской Федерации;

к) требование у заявителя при предоставлении муниципальной услуги документов или информации, отсутствие и (или) недостоверность которых не указывались при первоначальном отказе в приеме документов, необходимых для

предоставления муниципальной услуги, либо в предоставлении муниципальной услуги, за исключением случаев, указанных в пункте 2.6.9 настоящего Административного регламента. В указанном случае досудебное (внесудебное) обжалование заявителем решений и действий (бездействия) МФЦ, работника МФЦ возможно в случае, если на МФЦ, решения и действия (бездействие) которого обжалуются, возложена функция по предоставлению соответствующей муниципальной услуги в полном объеме в порядке, установленном законодательством Российской Федерации.

5.4. Жалоба подается в письменной форме на бумажном носителе, в электронной форме в адрес главы Администрации города Костромы либо начальника Управления, МФЦ, либо в соответствующий орган, являющийся учредителем МФЦ (далее - учредитель МФЦ), а также в привлекаемые организации. Жалобы на решения и действия (бездействие) начальника Управления рассматриваются главой Администрации города Костромы. Жалобы на решения и действия (бездействие) работника МФЦ подаются руководителю этого МФЦ. Жалобы на решения и действия (бездействие) МФЦ подаются учредителю МФЦ или должностному лицу, уполномоченному нормативным правовым актом субъекта Российской Федерации. Жалобы на решения и действия (бездействие) работников привлекаемых организаций подаются руководителям этих организаций.

5.5. Жалоба на решения и действия (бездействие) Администрации города Костромы, должностного лица Администрации города Костромы, муниципального служащего Администрации города Костромы, начальника Управления может быть направлена по почте, через МФЦ, с использованием информационно-телекоммуникационной сети Интернет, официального сайта Администрации города Костромы, ЕПГУ либо РПГУ, а также может быть принята при личном приеме заявителя.

Жалоба на решения и действия (бездействие) МФЦ, работника МФЦ может быть направлена по почте, с использованием информационно-телекоммуникационной сети Интернет, официального сайта МФЦ, ЕПГУ либо РПГУ, а также может быть принята при личном приеме заявителя.

Жалоба на решения и действия (бездействие) привлекаемых организаций, а также их работников может быть направлена по почте, с использованием информационно-телекоммуникационной сети Интернет, официальных сайтов этих организаций, ЕПГУ либо РПГУ, а также может быть принята при личном приеме заявителя.

5.6. Жалоба должна содержать:

а) наименование органа, предоставляющего муниципальную услугу, должностного лица органа, предоставляющего муниципальную услугу, либо муниципального служащего, МФЦ, его руководителя и (или) работника, привлекаемых организаций, их руководителей и (или) работников, решения и действия (бездействие) которых обжалуются;

б) фамилию, имя, отчество (последнее - при наличии), сведения о месте жительства заявителя - физического лица либо наименование, сведения о месте нахождения заявителя - юридического лица, а также номер (номера) контактного телефона, адрес (адреса) электронной почты (при наличии) и почтовый адрес, по которым должен быть направлен ответ заявителю;

в) сведения об обжалуемых решениях и действиях (бездействии) органа, предоставляющего муниципальную услугу, должностного лица органа,

предоставляющего муниципальную услугу, либо муниципального служащего, МФЦ, работника МФЦ, привлекаемых организаций, их работников;

г) доводы, на основании которых заявитель не согласен с решением и действием (бездействием) органа, предоставляющего муниципальную услугу, должностного лица органа, предоставляющего муниципальную услугу, либо муниципального служащего, МФЦ, работника МФЦ, привлекаемых организаций, их работников.

5.7. Жалоба, поступившая в Администрацию города Костромы либо в Управление, МФЦ, учредителю МФЦ, привлекаемые организации, подлежит рассмотрению в течение пятнадцати рабочих дней со дня ее регистрации, а в случае обжалования отказа Управления, МФЦ, привлекаемой организации в приеме документов у заявителя либо в исправлении допущенных опечаток и ошибок или в случае обжалования нарушения установленного срока таких исправлений - в течение пяти рабочих дней со дня ее регистрации.

5.8. По результатам рассмотрения жалобы принимается одно из следующих решений:

а) жалоба удовлетворяется, в том числе в форме отмены принятого решения, исправления допущенных опечаток и ошибок в выданных в результате предоставления муниципальной услуги документах, возврата заявителю денежных средств, взимание которых не предусмотрено нормативными правовыми актами Российской Федерации, нормативными правовыми актами Костромской области, муниципальными правовыми актами города Костромы;

б) в удовлетворении жалобы отказывается.

5.9. Не позднее дня, следующего за днем принятия решения, заявителю в письменной форме и по желанию заявителя в электронной форме направляется мотивированный ответ о результатах рассмотрения жалобы.

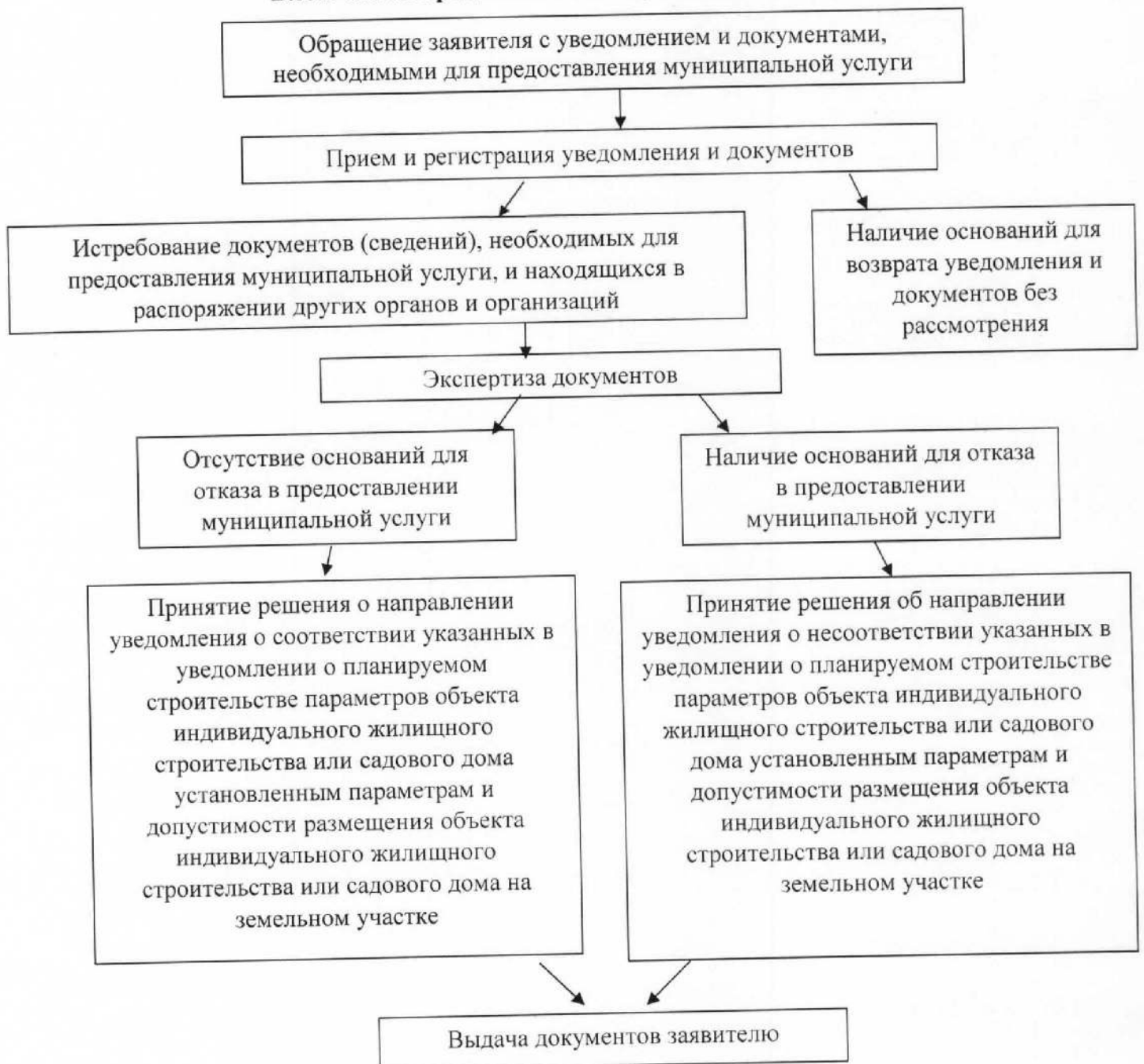
В случае признания жалобы подлежащей удовлетворению в ответе заявителю, дается информация о действиях, осуществляемых органом, предоставляющим муниципальную услугу, МФЦ либо привлекаемой организацией, в целях незамедлительного устранения выявленных нарушений при оказании муниципальной услуги, а также приносятся извинения за доставленные неудобства и указывается информация о дальнейших действиях, которые необходимо совершить заявителю в целях получения муниципальной услуги.

В случае признания жалобы не подлежащей удовлетворению в ответе заявителю даются аргументированные разъяснения о причинах принятого решения, а также информация о порядке обжалования принятого решения.

5.10. В случае установления в ходе или по результатам рассмотрения жалобы признаков состава административного правонарушения или преступления должностное лицо, работник, наделенные полномочиями по рассмотрению жалоб, незамедлительно направляют имеющиеся материалы в органы прокуратуры и в органы, уполномоченные составлять протоколы об административных правонарушениях в соответствии с нормативными правовыми актами Костромской области, муниципальными правовыми актами города Костромы.

Приложение 1
к Административному регламенту
предоставления муниципальной услуги
по направлению уведомления о соответствии
(несоответствии) указанных в уведомлении
о планируемом строительстве параметров
объекта индивидуального жилищного
строительства или садового дома установленным
параметрам и допустимости размещения
объекта индивидуального жилищного
строительства или садового дома
на земельном участке

Блок-схема предоставления муниципальной услуги





направление уведомления о соответствии указанных в уведомлении о планируемом строительстве параметров объекта индивидуального жилищного строительства или садового дома установленным параметрам и допустимости размещения объекта индивидуального жилищного строительства или садового дома на земельном участке

направление уведомления о несоответствии указанных в уведомлении о планируемом строительстве параметров объекта индивидуального жилищного строительства или садового дома установленным параметрам и допустимости размещения объекта индивидуального жилищного строительства или садового дома на земельном участке

Приложение 2
к Административному регламенту
предоставления муниципальной услуги
по направлению уведомления о соответствии
(несоответствии) указанных в уведомлении
о планируемом строительстве параметров
объекта индивидуального жилищного
строительства или садового дома установленным
параметрам и допустимости размещения
объекта индивидуального жилищного
строительства или садового дома
на земельном участке

Форма расписки о приеме документов

РАСПИСКА

Уведомление о планируемом строительстве (об изменении параметров)
(нужное подчеркнуть)

(Ф.И.О. или наименование заявителя)

и документы приняты в соответствии с описью.

Перечень документов:

1. _____
2. _____
3. _____
4. _____
5. _____
6. _____

Перечень документов (сведений), которые будут получены по межведомственным запросам:

1. _____
2. _____

Регистрационный номер _____ дата _____

Подпись лица, принявшего документы _____ / _____
(подпись) (расшифровка)