



АДМИНИСТРАЦИЯ ГОРОДА КОСТРОМЫ

ПОСТАНОВЛЕНИЕ

20 февраля 2019 года

№ 241

О подготовке документации по планировке территории, ограниченной проездами Апраксинским, Антроповским, Нейским, улицей Шарьинской

Рассмотрев обращение общества с ограниченной ответственностью «Исток», в целях обеспечения устойчивого развития территорий города Костромы, в соответствии со статьями 41, 41.1, 41.2, 42, 43, 45, 46 Градостроительного кодекса Российской Федерации, Правилами подготовки и утверждения проекта планировки территории в отношении территорий исторических поселений федерального значения, утвержденных постановлением Правительства Российской Федерации от 27 июля 2017 года № 887, Правилами землепользования и застройки города Костромы, утвержденными решением Думы города Костромы от 16 декабря 2010 года № 62, руководствуясь статьями 42, 44, частью 1 статьи 57 Устава города Костромы,

ПОСТАНОВЛЯЮ:

1. Подготовить документацию по планировке территории, ограниченной проездами Апраксинским, Антроповским, Нейским, улицей Шарьинской, согласно прилагаемому ситуационному плану в виде проекта планировки территории с проектом межевания территории в составе проекта планировки территории (далее – документация по планировке территории).

2. Утвердить прилагаемые:

2.1. задание на разработку проекта планировки территории;

2.2. задание на выполнение инженерных изысканий.

3. Установить срок подготовки документации по планировке территории двенадцать месяцев со дня принятия настоящего постановления.

4. Установить, что предложения физических и юридических лиц о порядке, сроках подготовки и содержании документации по планировке территории принимаются в Управлении архитектуры и градостроительства Администрации города Костромы в течение двух недель со дня публикации настоящего постановления по адресу: Российская Федерация, Костромская область, городской округ город Кострома, город Кострома, площадь Конституции, дом 2, кабинет 406, телефон (4942) 42 70 72.

5. Учесть, что финансирование работ по подготовке документации по планировке территории осуществляется за счет средств общества с ограниченной ответственностью «Исток».

6. Настоящее постановление подлежит официальному опубликованию в течение

трех дней со дня его подписания и размещению на официальном сайте Администрации города Костромы в информационно-телекоммуникационной сети «Интернет».

Глава Администрации города Костромы

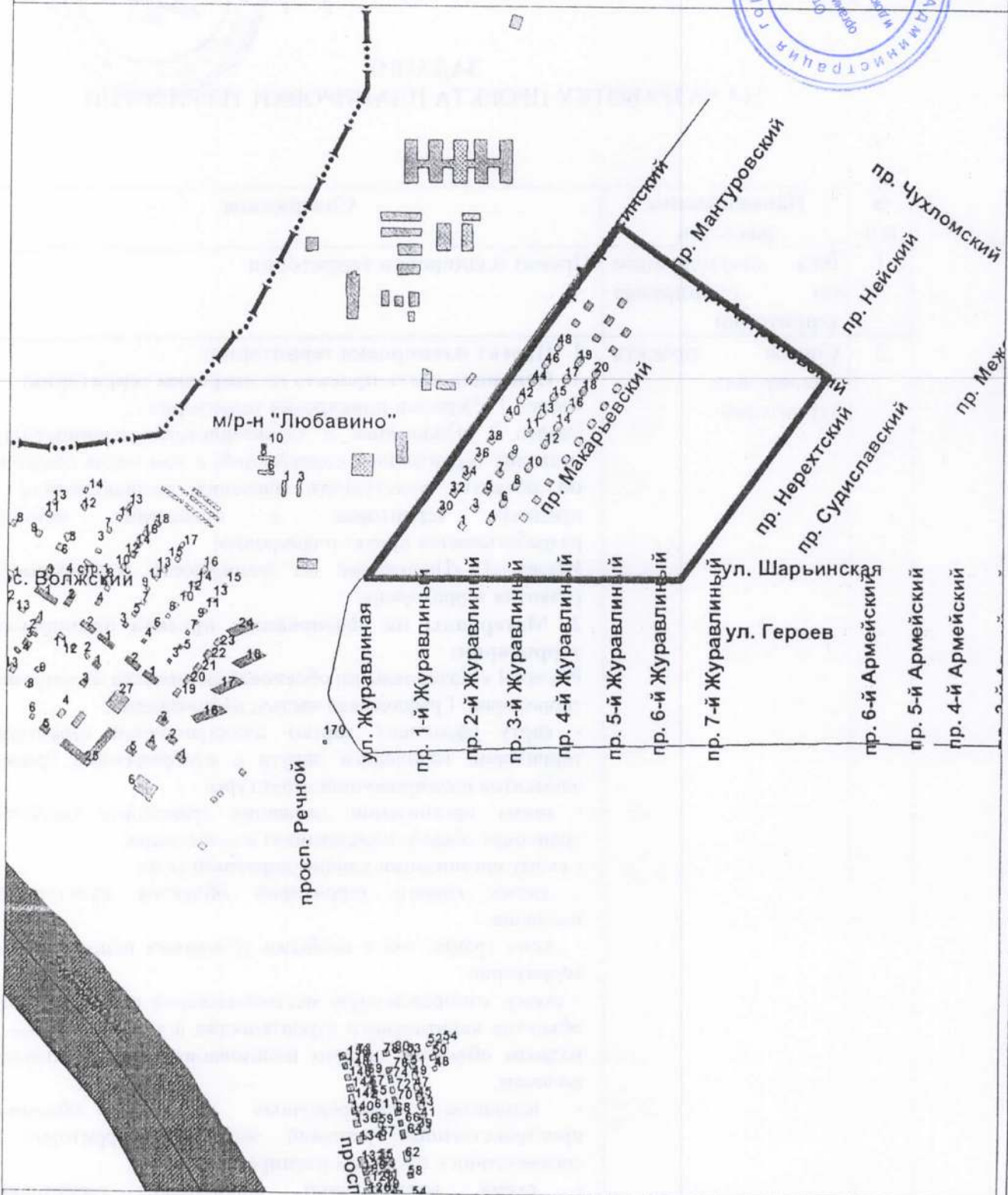


А. В. Смирнов



Ситуационный план территории,

ограниченной проездами Апраксиным, Антроповским, Нейским, улицей Шарьинской



Управление архитектуры и градостроительства			
	Ф.И.О.	Подпись	Дата
Начальник Управления	Якимов В. В.		
Исполнил	Беднякова Ю.Ю.		
Масштаб: 1:10000			

УТВЕРЖДЕНО
постановлением Администрации города Костромы
от « 20 » февраля 2019 года № 211



ЗАДАНИЕ
НА РАЗРАБОТКУ ПРОЕКТА ПЛАНИРОВКИ ТЕРРИТОРИИ

N п/п	Наименование разделов	Содержание
1	Вид документации по планировке территории	Проект планировки территории
2	Состав проекта планировки территории	<p>1. Проект планировки территории:</p> <p>1. Основная часть проекта планировки территории:</p> <p>Раздел 1 «Чертежи планировки территории»;</p> <p>Раздел 2 «Положение о характеристиках планируемого развития территории», содержащий, в том числе сведения об объектах культурного наследия расположенных в пределах территории, в отношении которой разрабатывается проект планировки;</p> <p>Раздел 3 «Положение об очередности планируемого развития территории».</p> <p>2. Материалы по обоснованию проекта планировки территории:</p> <p>Раздел 4 «Материалы по обоснованию проекта планировки территории. Графическая часть», включающий:</p> <ul style="list-style-type: none">- карту (фрагмент карты) планировочной структуры территорий городского округа с отображением границ элементов планировочной структуры;- схему организации движения транспорта (включая транспорт общего пользования) и пешеходов;- схему организации улично-дорожной сети;- схему границ территорий объектов культурного наследия;- схему границ зон с особыми условиями использования территории;- схему, отображающую местоположение существующих объектов капитального строительства а также проходы к водным объектам общего пользования и их береговым полосам;- варианты планировочных и (или) объемно-пространственных решений застройки территории в соответствии с проектом планировки;- схему вертикальной планировки территории, инженерной подготовки и инженерной защиты территории;- сведения об объектах культурного наследия расположенных в пределах территории, в отношении которой разрабатывается проект планировки;- карту границ зон с особыми условиями использования территории с обозначением на ней территории, в

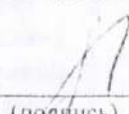
	<p>отношении которой разрабатывается проект планировки;</p> <ul style="list-style-type: none"> - схему расположения памятников истории и культуры и зон их охраны города Костромы с обозначением на ней территории, в отношении которой разрабатывается проект планировки; - иные материалы для обоснования положений по планировке территории; <p>Раздел 5 «Материалы по обоснованию проекта планировки территории. Пояснительная записка», включающий:</p> <ul style="list-style-type: none"> - обоснование определения границ зон планируемого размещения объектов капитального строительства; - обоснование соответствия планируемых параметров, местоположения и назначения объектов регионального значения, объектов местного значения нормативам градостроительного проектирования и требованиям градостроительных регламентов, а также применительно к территории, в границах которой предусматривается осуществление деятельности по комплексному и устойчивому развитию территории, установленным правилами землепользования и застройки расчетным показателям минимально допустимого уровня обеспеченности территории объектами коммунальной, транспортной, социальной инфраструктур и расчетным показателям максимально допустимого уровня территориальной доступности таких объектов для населения; - обоснование очередности планируемого развития территории; - сведения об объектах культурного наследия расположенных в пределах территории, в отношении которой разрабатывается проект планировки; - иные материалы для обоснования положений по планировке территории; <p>Раздел 6 «Результаты инженерных изысканий»;</p> <p>Раздел 7 «Перечень мероприятий по защите территории от чрезвычайных ситуаций природного и техногенного характера»</p> <p>Раздел 8 «Перечень мероприятий по охране окружающей среды».</p> <p>II. Проект межевания территории в составе проекта планировки территории:</p> <p>I. Основная часть проекта межевания территории:</p> <p>Раздел 1 «Текстовая часть проекта межевания территории» включает в себя:</p> <ul style="list-style-type: none"> - перечень и сведения о площади образуемых земельных участков; - перечень и сведения о площади образуемых земельных участков, которые будут отнесены к территориям общего пользования или имуществу общего пользования; - вид разрешенного использования образуемых земельных участков в соответствии с проектом планировки территории;
--	--

		<p>- целевое назначение лесов, вид (виды) разрешенного использования лесного участка, количественные и качественные характеристики лесного участка, сведения о нахождении лесного участка в границах особо защитных участков лесов (в случае, если подготовка проекта межевания территории осуществляется в целях определения местоположения границ образуемых и (или) изменяемых лесных участков);</p> <p>- сведения о границах территории, в отношении которой утвержден проект межевания, содержащие перечень координат характерных точек этих границ в системе координат, используемой для ведения Единого государственного реестра недвижимости. Координаты характерных точек границ территории, в отношении которой утвержден проект межевания, определяются в соответствии с требованиями к точности определения координат характерных точек границ, установленных в соответствии с данным Кодексом для территориальных зон.</p> <p>Раздел 2 «Чертежи межевания территории» 2. Материалы по обоснованию проекта межевания территории: Раздел 3 «Материалы по обоснованию проекта межевания территории. Чертежи».</p>
3	Заинтересованное лицо	Общество с ограниченной ответственностью «Исток»
4	Источник финансирования работ по подготовке проекта планировки территории	Общество с ограниченной ответственностью «Исток»
5	Вид и наименование планируемого к размещению объекта капитального строительства и его основные характеристики	Детский сад на 280 мест, этажностью до 2-х этажей.

ЗАИНТЕРЕСОВАННОЕ ЛИЦО:

ООО «Исток»

(наименование юридического лица, либо Ф. И. О. физического лица)


(подпись)

Бельдин В.Е.

(расшифровка)

02.01.2019г.
(дата, М.П. – для юридических лиц)

УТВЕРЖДЕНО

постановлением Администрации города Костромы

от « 20 » февраля 2019 года № 241

ЗАДАНИЕ

на выполнение инженерных изысканий



№ п/п	Наименование разделов	Содержание
1.	Сведения об объекте инженерных изысканий	Территория, ограниченная: проездом Апраксинским, проездом Антроповским, проездом Нейский, улицей Шарьинской
2.	Основные требования к результатам инженерных изысканий	Результат инженерных изысканий оформляются в виде технического отчета о выполнении инженерных изысканий, состоящего из текстовой и графической частей, а также приложений к нему в текстовой, графической, цифровой и иных формах. Материалы и результаты инженерных изысканий представляются в Управление архитектуры и градостроительства Администрации города Костромы для размещения в информационных системах на бумажных и электронных носителях в составе и в порядке, предусмотренном постановлением Правительства Российской Федерации от 22 апреля 2017 года № 485
3.	Границы территорий проведения инженерных изысканий	Территория, ограниченная земельным участком с кадастровым номером 44:27:030101:2466
4.	Виды инженерных изысканий	- инженерно-геодезические: Выполнение инженерно-геодезических изысканий требуется только для территории ограниченной земельным участком с кадастровым номером 44:27:030101:2466. - инженерно-экологические: В отношении территории ограниченной земельным участком с кадастровым номером 44:27:030101:2466, инженерно-экологические и инженерно-геологические изыскания будут проводиться на стадии проектирования. - инженерно-гидрометеорологические не требуются, так как на территории ограниченной земельным участком с кадастровым номером 44:27:030101:2466, отсутствуют водные объекты. Метеорологические данные будут отображены в инженерно-экологических изысканиях. - инженерно-геологические:
5.	Описание объекта планируемого размещения капитального строительства	Детский сад на 280 мест, этажностью до 2-х этажей.

Общество ограниченной ответственности «Исток»
(наименование юридического лица, либо Ф. И. О.
физического лица, по инициативе которых принимается
решение о подготовке документации по планировке территории)

Бельдин В.Е.

(подпись)

(расшифровка)

20.02.2019

(дата, М.П. - для юридических лиц)