



АДМИНИСТРАЦИЯ ГОРОДА КОСТРОМЫ

ПОСТАНОВЛЕНИЕ

26 декабря 2018 года

№ 2781

Об утверждении документации по планировке территории, ограниченной улицами Терешковой, Симановского, Федосеева, Борьбы

В соответствии со статьями 43, 45 и 46 Градостроительного кодекса Российской Федерации, учитывая протокол публичных слушаний по проекту межевания территории, ограниченной улицами Терешковой, Симановского, Федосеева, Борьбы от 19 июня 2018 года, итоговый документ (заключение о результатах) публичных слушаний, руководствуясь статьями 42, 44, частью 1 статьи 57 Устава города Костромы,

ПОСТАНОВЛЯЮ:

1. Утвердить документацию по планировке территории, ограниченной улицами Терешковой, Симановского, Федосеева, Борьбы, в виде проекта межевания территории.

2. Настоящее постановление подлежит официальному опубликованию в течение семи дней со дня его принятия и размещению на официальном сайте Администрации города Костромы в информационно-телекоммуникационной сети «Интернет».

Исполняющий обязанности
главы Администрации города Костромы



О. В. Болоховец

ПРОЕКТ МЕЖЕВАНИЯ ТЕРРИТОРИИ,
ОГРАНИЧЕННОЙ УЛИЦАМИ ТЕРЕШКОВОЙ,
СИМАНОВСКОГО, ФЕДОСЕЕВА, БОРЬБЫ

Том 1 Основная часть.

г.Кострома
2018 г.

СОСТАВ ПРОЕКТА

<i>№ п.п.</i>	<i>Наименование</i>	<i>Примечание</i>
ТЕКСТОВАЯ ЧАСТЬ		
1.	Пояснительная записка	3
1.1.	Описание положения планируемой территории в планировочной структуре городского округа город Кострома.	3
1.2.	Нормативная база	6
2.	Проектные решения	7
2.1.	Перечень и сведения о площади образуемых земельных участков и возможные способы образования земельных участков	7
2.2.	Перечень и сведения о площади образуемых земельных участков, которые будут отнесены к территориям общего пользования	11
2.3.	Ведомости координат поворотных точек границ образуемых и уточняемых земельных участков	12
ГРАФИЧЕСКАЯ ЧАСТЬ		
3.1.	Чертеж красных линий и линий отступа от красных линий в целях определения мест допустимого размещения зданий, строений, сооружений	19
3.2.	Чертеж межевания территории.	20

1. ПОЯСНИТЕЛЬНАЯ ЗАПИСКА.

1.1 ОПИСАНИЕ ПОЛОЖЕНИЯ ПЛАНИРУЕМОЙ ТЕРРИТОРИИ В ПЛАНИРОВОЧНОЙ СТРУКТУРЕ ГОРОДСКОГО ОКРУГА ГОРОД КОСТРОМА.

В соответствии со статьей 43 Градостроительного кодекса РФ подготовка проекта межевания территории осуществляется применительно к территории, расположенной в границах одного или нескольких смежных элементов планировочной структуры, границах определенной правилами землепользования и застройки территориальной зоны и (или) границах установленной схемой территориального планирования муниципального района, генеральным планом поселения, городского округа функциональной зоны.

Проектируемая территория располагается на территории исторического поселения федерального значения «Историческое поселение г.Кострома» (Приказ Минкультуры РФ № 418, Минрегиона РФ № 339 от 29.07.2010 «Об утверждении перечня исторических поселений»).

Планируемая территория ограничена с северо-западной стороны улицей Федосеева, с северо-восточной – улицей Борьбы, с юго-восточной - улицей Терешковой, с юго-западной – улицей Симановского.

Разрабатываемая территория расположена в границах охранной зоны исторической части г. Костромы, утвержденной постановлением главы Администрации Костромской области № 837 от 19.12.1997 г.

В соответствии со схемой границ зон с особыми условиями использования территорий (Приложение 2 к Правилам землепользования и застройки города Костромы) разрабатываемая территория расположена в границах зоны охраны объектов культурного наследия, в границах территории объектов археологии, частично в зоне подтопления и территории с глубиной залегания грунтовых вод до 2 метров, частично в санитарно-защитной зоне предприятий «Кохлома» и «БКЛМ актив» и частично в зоне санитарного разрыва от объектов транспортной инфраструктуры.

Территория, отведенная под разработку проекта межевания является частью объекта культурного наследия федерального значения «Участок культурного слоя посада между бывшими Цревской и Власьевской улицами, XIV-XVIII вв».

В границах территории расположены 5 памятников истории, архитектуры и градостроительства, включенных в Единый государственный реестр объектов культурного наследия (памятников истории и культуры) народов Российской Федерации:

- Дом жилой для служащих льнопрядильной фабрики Брюханова (фабрики Анонимного общества Гатри, Жерар и Мухиной), кон. XIX - нач. XX в. Расположен в границах земельного участка с обозначением :ЗУ26..
- Власьевская церковь, 1805 г. Расположен в границах земельного участка с обозначением :ЗУ18.
- Доходный дом Гурьянова, 1910-е гг. Расположен в границах земельного участка с обозначением :ЗУ8.
- Дом жилой для служащих фабрики Брюханова, кон. XIX в. Расположен в границах земельного участка с кадастровым номером 44:27:040223:71.
- Дом жилой, 2-я пол. XIX в. (утрачен). Расположен в границах земельного участка с обозначением :ЗУ7.

Сведения об объектах культурного наследия представлены в таблице 1.

Таблица 1.

№п/п	Наименование ОКН с указанием объектов, входящих в его состав, в соответствии с актом органа государственной власти о его постановке на государственную охрану	Местонахождение ОКН с указанием адресов объектов, входящих в его состав, в соответствии с актом органа государственной власти о его постановке на государственную охрану	Реквизиты и наименование акта органа государственной власти о постановке на государственную охрану ОКН	Местонахождение ОКН с указанием адресов объектов, входящих в его состав, в соответствии с данными технической инвентаризации
1	Дом жилой для служащих льнопрядильной фабрики Брюханова (фабрики Анонимного общества Гратри, Жерар и Михиной), кон. XIX - нач. XX в.	Г. Кострома, ул. Симановского, 80/25	Постановление главы администрации Костромской области от 30.12. 1993 г. № 598 «Об объявлении находящихся на территории Костромской области объектов, имеющих историческую, культурную и научную ценность, памятниками истории и культуры», приложение 2	Г. Кострома, ул. Симановского, 80/25 лит. А
2	Власьевская церковь, 1805 г.	Г. Кострома, ул. Симановского, 92	Постановление главы администрации Костромской области от 30.12. 1993 г. № 598	Г. Кострома, ул. Симановского, 92 лит. А
3	Доходный дом Гурьянова, 1910-е гг.	Г. Кострома, ул. Симановского, 94/1	Постановление главы администрации Костромской области от 30.12. 1993 г. № 598	Г. Кострома, ул. Симановского, 94/1 лит. А
4	Дом жилой для служащих фабрики Брюханова, кон. XIX в.	Г. Кострома, ул. Симановского, 96	Постановление главы администрации Костромской области от 30.12. 1993 г. № 598	Г. Кострома, ул. Симановского, 96 лит. А
5	Дом жилой, 2-я пол. XIX в.	Г. Кострома, ул. Борьбы, 43	Постановление главы администрации Костромской области от 30.12. 1993 г. № 598	Памятник утрачен
6	Участок культурного слоя посада между бывшими Цревской и Власьевской улицами, XIV-XVIII вв.	г. Кострома, кв. 32, 40, 41, 47-49, 63-66, ул. Красная слобода, Козуева, Спасокукоцкого, пр. Текстильщиков,	Постановление главы администрации Костромской области «Об отнесении находящихся на территории Костромской области объектов, имеющих историко-	г. Кострома, ул. Красная слобода, ул. Козуева, ул. Спасокукоцкого, пр.

		Терешковой, Островского	культурную ценность, к категории памятников истории и культуры местного значения» от 28.10.1999 г. №470	Текстильщиков , ул. Терешковой, Островского, кв. 32, 40, 41, 47-49, 63-66
--	--	----------------------------	---	--

На проектируемую территорию не распространяются защитные зоны объектов культурного наследия в соответствии со статьей 34.1 Федерального закона от 25.06.2002 № 73-ФЗ «Об объектах культурного наследия (памятников истории и культуры) народов Российской Федерации».

Режим использования земель и градостроительные регламенты в пределах историко-архитектурной заповедной территории и границах зон охраны исторической части города Костромы, на которые градостроительные регламенты не распространяются, устанавливаются инспекцией по охране объектов культурного наследия Костромской области с учетом ст.67 и 68 Правил землепользования и застройки города Костромы.

Особенности владения, пользования и распоряжения объектами культурного наследия (памятниками истории и культуры) народов Российской Федерации регулируются Федеральным законом «Об объектах культурного наследия (памятниках истории и культуры) народов Российской Федерации» от 25.06.2002 N 73-ФЗ (с изменениями, внесенными Федеральным законом от 29.12.2017 N 458-ФЗ).

В соответствии с Генеральным планом города Костромы проектируемая территория расположена в двух функциональных зонах – зоне среднеэтажной жилой застройки (Ж-3) и зоне объектов дошкольного, начального и среднего общего образования (Ж-6), в границах кадастрового квартала 44:27:040223.

Проект межевания охватывает территорию площадью 9 га.

Определение местоположения границ образуемых земельных участков осуществляется в соответствии с градостроительными регламентами и иными требованиями к образуемым земельным участкам, установленными федеральными законами и законами субъектов Российской Федерации, техническими регламентами, сводами правил.

Проект межевания территории выполнен в системе координат МСК-44, введенной в действие с 27.04.2014 Приказом Управления Росреестра по Костромской области № П/56 от 11.03.2014 г.

При подготовке проекта межевания территории был проведен анализ существующих границ земельных участков, их правовой статус и местоположение их границ. Анализ проведен на основании сведений ЕГРН в виде кадастрового плана территории с учетом данных, полученных с сайта Росреестра <https://rosreestr.ru>.

Формирование земельных участков осуществляется из земель государственной собственности, а так же из земельных участков, находящихся в муниципальной собственности и собственности физических и юридических лиц.

При подготовке проекта межевания территории использовались материалы и результаты инженерных изысканий данной территории, выполненных в период 2011-2017 гг..

Исходной планово-картографической основой для разработки проекта межевания явились материалы топографической съемки в масштабе 1:500.

1.2. НОРМАТИВНАЯ БАЗА ДЛЯ ПРОЕКТИРОВАНИЯ:

- 1 "Земельный кодекс Российской Федерации" от 25.10.2001 N 136-ФЗ (ред. от 31.12.2017).
- 2 "Градостроительный кодекс Российской Федерации" от 29.12.2004 N 190-ФЗ (ред. от 31.12.2017).
- 3 Федеральный закон от 24.07.2007 N 221-ФЗ (ред. от 03.07.2016) "О кадастровой деятельности" (с изм. и доп., вступ. в силу с 01.01.2017)
- 4 Федеральный закон от 13.07.2015 N 218-ФЗ (ред. от 31.12.2017)"О государственной регистрации недвижимости" с изм. и доп., вступ. с силу с 01.02.2018).
- 5 Федеральный закон от 06.10.2003 N 131-ФЗ (ред. от 29.12.2017) "Об общих принципах организации местного самоуправления в Российской Федерации".
- 6 Федеральный закон от 30 декабря 2009 г. N 384-ФЗ "Технический регламент о безопасности зданий и сооружений"
- 7 Приказ Минкультуры РФ № 418, Минрегиона РФ № 339 от 29.07.2010 «Об утверждении перечня исторических поселений».
- 8 Федеральный закон от 25.06.2002 N 73-ФЗ (ред. от 29.12.2017) "Об объектах культурного наследия (памятниках истории и культуры) народов Российской Федерации".
- 9 Приказ Минэкономразвития РФ от 01.09.2014 № 540 (ред. от 06.10.2017) «Об утверждении классификатора видов разрешенного использования земельных участков».
- 10 Приказ Минэкономразвития России от 08.12.2015 N 921 (ред. от 23.11.2016) "Об утверждении формы и состава сведений межевого плана, требований к его подготовке".
- 11 Постановление Администрации Костромской области от 01.10.2010 N 344-а (ред. от 09.12.2011) "Об утверждении региональных нормативов градостроительного проектирования Костромской области".
- 12 Решение Думы города Костромы от 18.12.2014 № 247 «О внесении изменений в решение Думы города Костромы от 18.12.2008 года № 212 «Об утверждении Генерального плана города Костромы».
- 13 Решение Думы города Костромы от 18.12.2014 № 248 «О внесении изменений в Правила землепользования и застройки города Костромы».
- 14 Решение Думы города Костромы от 09.02.2018 № 21 «О внесении изменения в Правила землепользования и застройки города Костромы».
- 15 Постановление Администрации города Костромы от 10 мая 2018 года № 885 «О подготовке документации по планировке территории, ограниченной улицами Терешковой, Симановского, Федосеева, Борьбы».
- 16 "СП 42.13330.2011. Свод правил. Градостроительство. Планировка и застройка городских и сельских поселений. Актуализированная редакция СНиП 2.07.01-89*" (утв. Приказом Минрегиона РФ от 28.12.2010 № 820)/М.: Минрегион России, 2010.

2. ПРОЕКТНЫЕ РЕШЕНИЯ

Цель выполнения проекта межевания территории – установление границ застроенных земельных участков и земель общего пользования.

Подготовка проекта межевания территории осуществляется для:

- 1) определения местоположения границ образуемых и изменяемых земельных участков;
- 2) установления красных линий для застроенной территории, в границах которой не планируется размещение новых объектов капитального строительства.

Проектом межевания территории предлагается установление красных линий с целью закрепления исторически сложившейся системы улично-дорожной сети застроенных территорий, а так же с целью формирования новых территорий общего пользования.

Линии отступа от красных линий в целях определения мест допустимого размещения зданий, строений, сооружений установлены в соответствии с существующим размещением зданий и совпадают с красной линией. Для возведения новых объектов капитального строительства линия отступа от красных линий для определения мест допустимого размещения зданий, строений, сооружений определяется в соответствии с Правилами землепользования и застройки города Костромы.

Определение местоположения границ образуемых земельных участков осуществляется в соответствии с градостроительными регламентами и иными требованиями к образуемым земельным участкам, установленными федеральными законами и законами субъектов Российской Федерации, техническими регламентами, сводами правил.

Проектом межевания территории квартала определена площадь и границы образуемых земельных участков, определены границы территории общего пользования.

В результате разработки проекта межевания, на территории образовано 41 земельных участка, из них 12 земельных участков являются территориями общего пользования. Уточнено местоположение границ земельного участка с кадастровым номером 44:27:040223:472, 44:27:040223:63 и 44:27:040223:3.

Проектом определяются границы частей линейных объектов – улиц местного значения-улицы Борьбы (ширина в красных линиях 22 метра) и переулка Безымянного (ширина в красных линиях 10 метров).

2.1. ПЕРЕЧЕНЬ И СВЕДЕНИЯ О ПЛОЩАДИ ОБРАЗУЕМЫХ ЗЕМЕЛЬНЫХ УЧАСТКОВ, ВЕДОМОСТЬ КООРДИНАТ ХАРАКТЕРНЫХ ТОЧЕК ГРАНИЦ И ВОЗМОЖНЫЕ СПОСОБЫ ОБРАЗОВАНИЯ ЗЕМЕЛЬНЫХ УЧАСТКОВ.

Сведения об образуемых земельных участках (кроме земель, отнесённых к территориям общего пользования) представлены в таблице 1.

Таблица 1.

№п/п	Обозначение земельного участка	Площадь, м ²	Адрес (местоположение) земельного участка	Вид разрешенного использования	Код по Классификатору
1	:ЗУ1	478	г.Кострома, ул.Борьбы, 41	Малоэтажная многоквартирная жилая застройка, историко-культурная деятельность	2.1.1 9.3
2	:ЗУ2	1722	г.Кострома, ул.Федосеева, 4	Малоэтажная многоквартирная жилая застройка, историко-культурная деятельность	2.1.1 9.3
3	:ЗУ3	3432	г.Кострома, ул.Федосеева, 6	Малоэтажная многоквартирная жилая застройка, историко-культурная деятельность	2.1.1 9.3

4	:ЗУ4	104	г.Кострома, пер.Безымянный, ТП-128	Коммунальное обслуживание, историко-культурная деятельность	3.1 9.3
5	:ЗУ5	4161	г.Кострома, ул.Федосеева, 8	Малоэтажная многоквартирная жилая застройка, историко-культурная деятельность	2.1.1 9.3
6	:ЗУ6	1546	г.Кострома, ул.Симановского, 94/1	Малоэтажная многоквартирная жилая застройка, историко-культурная деятельность	2.1.1 9.3
7	:ЗУ7	1026	г.Кострома, ул. Борьбы, 43	Малоэтажная многоквартирная жилая застройка, историко-культурная деятельность	2.1.1 9.3
8	:ЗУ8	542	г.Кострома, ул.Борьбы, 41	Малоэтажная многоквартирная жилая застройка, историко-культурная деятельность	2.1.1 9.3
9	:ЗУ9	142	г.Кострома, пер.Безымянный, 16	Для индивидуального жилищного строительства, историко-культурная деятельность	2.1 9.3
10	:ЗУ10	230	г.Кострома, пер.Безымянный, 14	Для индивидуального жилищного строительства, историко-культурная деятельность	2.1 9.3
11	:ЗУ11	462	г.Кострома, пер.Безымянный, 12	Малоэтажная многоквартирная жилая застройка, историко-культурная деятельность	2.1.1 9.3
12	:ЗУ12	1637	г.Кострома, ул.Борьбы, 37	Малоэтажная многоквартирная жилая застройка, историко-культурная деятельность	2.1.1 9.3
13	:ЗУ14	43	г.Кострома, ул.Терешковой, 25 а, ТП 103	Коммунальное обслуживание, историко-культурная деятельность	3.1 9.3
14	:ЗУ15	203	г.Кострома, пер.Безымянный, 16	Малоэтажная многоквартирная жилая застройка, историко-культурная деятельность	2.1.1 9.3
15	:ЗУ16	2537	г.Кострома, ул.Симановского, 92а	Малоэтажная жилая застройка, историко-культурная деятельность	2.1.1 9.3
16	:ЗУ17	522	г.Кострома, пер.Безымянный, 10	Для индивидуального жилищного строительства, историко-культурная деятельность	2.1 9.3
17	:ЗУ18	2412	г.Кострома, ул.Симановского, 92	Дошкольное, начальное и среднее общее образование, историко-культурная деятельность	3.5.1 9.3
18	:ЗУ19	712	г.Кострома, ул.Симановского, 90а	Малоэтажная многоквартирная жилая застройка, историко-культурная деятельность	2.1.1 9.3
19	:ЗУ20	937	г.Кострома, пер.Безымянный, 4	Малоэтажная многоквартирная жилая застройка, историко-культурная деятельность	2.1.1 9.3
20	:ЗУ21	64	г.Кострома, ул.Симановского, в районе дома 88 а	Коммунальное обслуживание, историко-культурная деятельность	3.1 9.3
21	:ЗУ22	588	г.Кострома, пер.Безымянный, 6	Малоэтажная многоквартирная жилая застройка, историко-культурная деятельность	2.1.1 9.3
22	:ЗУ23	835	г.Кострома, ул.Симановского, 86	Малоэтажная многоквартирная жилая застройка, историко-культурная деятельность	2.1.1 9.3
23	:ЗУ24	2634	г.Кострома, ул.Терешковой, 27	Малоэтажная многоквартирная жилая застройка, историко-культурная деятельность	2.1.1 9.3
24	:ЗУ25	520	г.Кострома, ул.Симановского, 84	Малоэтажная многоквартирная жилая застройка,	2.1.1 9.3

				историко-культурная деятельность	
25	:ЗУ26	1324	г.Кострома, ул.Симановского, 80/25	Малоэтажная многоквартирная жилая застройка, историко-культурная деятельность	2.1.1 9.3
26	:ЗУ27	345	г.Кострома, ул.Терешковой, 35	Малоэтажная многоквартирная жилая застройка, историко-культурная деятельность	2.1.1 9.3
27	:ЗУ28	513	г.Кострома, ул.Борьбы, 25	Малоэтажная многоквартирная жилая застройка, историко-культурная деятельность	2.1.1 9.3
28	:ЗУ29	630	г.Кострома, ул.Борьбы, 23/39	Малоэтажная многоквартирная жилая застройка, историко-культурная деятельность	2.1.1 9.3
29	:ЗУ41	2176	г.Кострома, ул.Терешковой, 25 а	Деловое управление историко-культурная деятельность	4.1 9.3

Возможные способы образования земельных участков.

- Земельные участки с обозначением :ЗУ1, :ЗУ2, :ЗУ3, :ЗУ4, :ЗУ5, :ЗУ6, :ЗУ7, :ЗУ8, :ЗУ9, :ЗУ10, :ЗУ11, :ЗУ13, :ЗУ14, :ЗУ15, :ЗУ20, :ЗУ21, :ЗУ22, :ЗУ27, :ЗУ29, :ЗУ30-:ЗУ40 образованы из земель государственной собственности.
- :ЗУ12 образован путем перераспределения земельного участка 44:27:040223:443 и земель неразграниченной государственной собственности.
- :ЗУ16 образован путем перераспределения земельного участка 44:27:040223:612 и земель неразграниченной государственной собственности.
- :ЗУ17 образован путем перераспределения земельного участка 44:27:040223:6 и земель неразграниченной государственной собственности (местоположение земельного участка 44:27:040223:6 необходимо предварительно уточнить).
- :ЗУ18 образован путем перераспределения земельного участка 44:27:040223:2 и земель неразграниченной государственной собственности (местоположение земельного участка 44:27:040223:2 необходимо предварительно уточнить).
- :ЗУ19 образован путем перераспределения земельного участка 44:27:040223:59 и земель неразграниченной государственной собственности.
- :ЗУ23 образован путем перераспределения земельного участка 44:27:040223:66 и земель неразграниченной государственной собственности.
- :ЗУ25 образован путем перераспределения земельного участка 44:27:040223:429 и земель неразграниченной государственной собственности.
- :ЗУ26 образован путем перераспределения земельного участка 44:27:040223:628 и земель неразграниченной государственной собственности.
- :ЗУ28 образован путем перераспределения земельного участка 44:27:040223:43. и земель неразграниченной государственной собственности.
- :ЗУ41 и :ЗУ24 образованы путем перераспределения земельных участков 44:27:040223:69, 44:27:040223:72 и земель неразграниченной государственной собственности.

Второй способ образования земельных участков :ЗУ41 и :ЗУ24

1 этап – перераспределение земельных участков 44:27:040223:69 и 44:27:040223:72.

2этап – перераспределение земельного участка, полученного в результате первого перераспределения, расположенного по адресу: г.Кострома, ул. Терешковой, 27 и земель неразграниченной государственной собственности.

Формирование земельных участков путем перераспределения осуществляется с целью устранения изломанности границ и формирования линии застройки – проектной прямой линии для определения границы застройки вдоль улично-дорожной сети, формируемой с учетом расположения существующих зданий, строений, сооружений. В данном случае линия застройки совпадает с красной линией.

Виды разрешенного использования земельных участков установлены в соответствии с их фактическим использованием.

Изменение одного вида разрешенного использования земельных участков и объектов капитального строительства на другой вид такого использования осуществляется правообладателями земельных участков в соответствии с градостроительными регламентами, установленными Правилами землепользования и застройки города Костромы, при условии соблюдения требований технических регламентов.

Категория земель всех образуемых в соответствии с проектом межевания земельных участков – земли населенных пунктов.

Площади земельных участков, определяемые при проведении кадастровых работ с учетом установленных в соответствии с федеральным законом требований, могут отличаться от площади земельных участков, указанных в проекте межевания территории, не более чем на десять процентов.

Присвоение адресов вновь образуемым земельным участкам осуществляется в соответствии с Правилами присвоения, изменения и аннулирования адресов, утвержденными Постановлением Правительства Российской Федерации от 19 ноября 2014 года № 1221. Решение об аннулировании адресов существующих земельных участков принимается решением органа местного самоуправления после снятия объекта адресации с кадастрового учета.

Градостроительные планы земельных участков на вновь образуемые земельные участки утверждаются после постановки данных участков на государственный кадастровый учет.

Предельные параметры разрешенного строительства, реконструкции объектов капитального строительства на существующих, изменяемых и вновь образуемых земельных участках при последующей подготовке градостроительных планов земельных участков устанавливаются региональным органом охраны памятников, так как градостроительные регламенты в зонах охраны памятников не действуют.

2.2. ПЕРЕЧЕНЬ И СВЕДЕНИЯ О ПЛОЩАДИ ОБРАЗУЕМЫХ ЗЕМЕЛЬНЫХ УЧАСТКОВ, ВЕДОМОСТЬ ХАРАКТЕРНЫХ ТОЧЕК ГРАНИЦ ЗЕМЕЛЬНЫХ УЧАСТКОВ, КОТОРЫЕ БУДУТ ОТНЕСЕНЫ К ТЕРРИТОРИЯМ ОБЩЕГО ПОЛЬЗОВАНИЯ.

Сведения об образуемых земельных участках, отнесённых к территориям общего пользования.

№п/п	Обозначение земельного участка	Площадь, м ²	Адрес (местоположение) земельного участка	Вид разрешенного использования	Код по Классификатору
1	:ЗУ30	1059	-	Земельные участки (территории) общего пользования	12.0
2	:ЗУ31	8819	-	Земельные участки (территории) общего пользования	12.0
3	:ЗУ32	1745	-	Земельные участки (территории) общего пользования	12.0
4	:ЗУ33	265	-	Земельные участки (территории) общего пользования	12.0
5	:ЗУ34	283	-	Земельные участки (территории) общего пользования	12.0
6	:ЗУ35	653	-	Земельные участки (территории) общего пользования	12.0
7	:ЗУ36	952	-	Земельные участки (территории) общего пользования	12.0
8	:ЗУ37	131	-	Земельные участки (территории) общего пользования	12.0
9	:ЗУ38	344	-	Земельные участки (территории) общего пользования	12.0
10	:ЗУ39	211	-	Земельные участки (территории) общего пользования	12.0
11	:ЗУ40	2080	-	Земельные участки (территории) общего пользования	12.0
12	:ЗУ13	167	-	Земельные участки (территории) общего пользования	12.0

**2.3. ВЕДОМОСТИ КООРДИНАТ
ПОВОРОТНЫХ ТОЧЕК ГРАНИЦ
ОБРАЗУЕМЫХ И УТОЧНЯЕМЫХ
ЗЕМЕЛЬНЫХ УЧАСТКОВ.**

Условный номер земельного участка :ЗУ1		
Площадь земельного участка 478м ²		
Обозначение характерных точек границы	Координаты, м	
	X	Y
1	2	3
н1	292545,00	1212260,13
н2	292559,89	1212280,16
1	292553,16	1212283,08
2	292546,57	1212285,93
3	292526,91	1212261,53
4	292535,91	1212256,11
н3	292539,36	1212252,92
н1	292545,00	1212260,13
Условный номер земельного участка :ЗУ2		
Площадь земельного участка 1722м ²		
Обозначение характерных точек границы	Координаты, м	
	X	Y
1	2	3
н4	292604,68	1212102,06
н5	292640,07	1212140,50
н6	292612,15	1212164,09
н7	292591,54	1212140,50
н8	292588,30	1212116,99
н4	292604,68	1212102,06
Условный номер земельного участка :ЗУ3		
Площадь земельного участка 3432м ²		
Обозначение характерных точек границы	Координаты, м	
	X	Y
1	2	3
н9	292638,59	1212215,58
н10	292620,95	1212228,93
5	292569,21	1212165,09
н11	292560,54	1212172,10
н12	292540,77	1212147,38
н13	292556,21	1212134,94
н14	292570,22	1212122,75
н15	292622,58	1212185,33
н16	292631,16	1212206,78
н9	292638,59	1212215,58
Условный номер земельного участка :ЗУ4		
Площадь земельного участка 104м ²		
Обозначение характерных точек границы	Координаты, м	
	X	Y
1	2	3
н17	292545,82	1212153,70

н18	292535,85	1212161,68
н19	292530,73	1212155,12
н20	292536,59	1212150,61
н12	292540,77	1212147,38
н17	292545,82	1212153,70
Условный номер земельного участка :ЗУ5		
Площадь земельного участка 4161м ²		
Обозначение характерных точек границы	Координаты, м	
	X	Y
1	2	3
н5	292640,07	1212140,50
н21	292704,73	1212209,00
н22	292666,49	1212241,27
н23	292635,53	1212204,19
н24	292628,56	1212183,92
н6	292612,15	1212164,09
н5	292640,07	1212140,50
Условный номер земельного участка :ЗУ6		
Площадь земельного участка 1546м ²		
Обозначение характерных точек границы	Координаты, м	
	X	Y
1	2	3
6	292546,70	1212121,17
7	292545,39	1212122,76
8	292546,82	1212124,24
н13	292556,21	1212134,94
н12	292540,77	1212147,38
н20	292536,59	1212150,61
н25	292531,75	1212144,12
н26	292525,81	1212148,81
н27	292523,35	1212150,74
н28	292498,41	1212121,54
9	292526,99	1212100,14
10	292541,46	1212118,10
11	292542,54	1212117,17
6	292546,70	1212121,17
Условный номер земельного участка :ЗУ7		
Площадь земельного участка 1026м ²		
Обозначение характерных точек границы	Координаты, м	
	X	Y
1	2	3
12	292606,17	1212240,06
н29	292630,39	1212271,73
н30	292610,52	1212288,50
н31	292586,68	1212256,49
12	292606,17	1212240,06
Условный номер земельного участка :ЗУ8		
Площадь земельного участка 542м ²		
Обозначение характерных точек границы	Координаты, м	
	X	Y
1	2	3
13	292565,22	1212244,28

н32	292578,81	1212262,56
н33	292563,85	1212273,75
н34	292555,13	1212273,76
н1	292545,00	1212260,13
н35	292549,25	1212256,46
н36	292550,69	1212256,41
н37	292557,05	1212252,86
13	292565,22	1212244,28
Условный номер земельного участка :ЗУ9		
Площадь земельного участка 142м ²		
Обозначение характерных точек границы	Координаты, м	
	X	Y
1	2	3
н38	292543,12	1212215,64
14	292549,13	1212223,74
н39	292538,50	1212232,52
н40	292532,09	1212224,55
н38	292543,12	1212215,64
Условный номер земельного участка :ЗУ10		
Площадь земельного участка 230м ²		
Обозначение характерных точек границы	Координаты, м	
	X	Y
1	2	3
н41	292535,47	1212205,66
н42	292540,99	1212212,87
н43	292521,18	1212228,88
н44	292515,54	1212222,02
н41	292535,47	1212205,66
Условный номер земельного участка :ЗУ11		
Площадь земельного участка 462м ²		
Обозначение характерных точек границы	Координаты, м	
	X	Y
1	2	3
н45	292524,17	1212190,97
н41	292535,47	1212205,66
н44	292515,54	1212222,02
н46	292504,81	1212208,96
н45	292524,17	1212190,97
Условный номер земельного участка :ЗУ12		
Площадь земельного участка 1637м ²		
Обозначение характерных точек границы	Координаты, м	
	X	Y
1	2	3
н47	292583,71	1212269,18
н48	292602,89	1212294,94
н49	292565,59	1212326,29
15	292548,87	1212303,82
16	292560,94	1212293,24
1	292553,16	1212283,08
н50	292581,79	1212270,67
н47	292583,71	1212269,18
Условный номер :ЗУ14		

земельного участка		
Площадь земельного участка 43м ²		
Обозначение характерных точек границы	Координаты, м	
	X	Y
1	2	3
19	292341,68	1212285,73
20	292346,12	1212291,26
21	292345,25	1212291,96
22	292341,36	1212295,09
23	292336,92	1212289,56
19	292341,68	1212285,73
Условный номер земельного участка :ЗУ15		
Площадь земельного участка 203м ²		
Обозначение характерных точек границы	Координаты, м	
	X	Y
1	2	3
н42	292540,99	1212212,87
н38	292543,12	1212215,64
н40	292532,09	1212224,55
н39	292538,50	1212232,52
24	292536,13	1212234,47
25	292529,98	1212238,97
26	292529,07	1212237,77
27	292528,39	1212238,28
28	292525,32	1212234,20
29	292521,39	1212229,14
н43	292521,18	1212228,88
н42	292540,99	1212212,87
Условный номер земельного участка :ЗУ16		
Площадь земельного участка 2537м ²		
Обозначение характерных точек границы	Координаты, м	
	X	Y
1	2	3
н53	292515,50	1212156,94
н54	292517,21	1212159,85
н55	292517,88	1212162,87
н56	292518,59	1212174,56
30	292498,04	1212189,03
31	292494,23	1212186,32
32	292488,99	1212183,15
33	292480,42	1212189,06
34	292475,12	1212186,97
35	292459,43	1212169,79
н57	292448,17	1212159,19
н58	292490,36	1212127,57
н53	292515,50	1212156,94
Условный номер земельного участка :ЗУ17		
Площадь земельного участка 522м ²		
Обозначение характерных точек границы	Координаты, м	
	X	Y
1	2	3
н56	292518,59	1212174,56

н59	292519,75	1212178,88
н60	292522,41	1212187,81
н45	292524,17	1212190,97
н46	292504,81	1212208,96
36	292503,63	1212207,55
37	292497,48	1212200,27
38	292494,79	1212196,03
39	292496,00	1212194,96
40	292494,23	1212192,49
41	292494,99	1212191,80
30	292498,04	1212189,03
н61	292517,79	1212175,14
н56	292518,59	1212174,56
Условный номер земельного участка :ЗУ18		
Площадь земельного участка 2412м ²		
Обозначение характерных точек границы	Координаты, м	
	Х	У
1	2	3
34	292475,12	1212186,97
42	292447,18	1212209,89
43	292442,77	1212204,30
44	292437,26	1212208,66
45	292441,66	1212214,25
н62	292424,47	1212225,94
н63	292400,12	1212195,13
н64	292437,12	1212167,43
н65	292441,35	1212164,26
н57	292448,17	1212159,19
35	292459,43	1212169,79
34	292475,12	1212186,97
Условный номер земельного участка :ЗУ19		
Площадь земельного участка 712м ²		
Обозначение характерных точек границы	Координаты, м	
	Х	У
1	2	3
н66	292449,10	1212216,15
н67	292464,72	1212236,01
46	292462,10	1212241,31
47	292443,51	1212252,34
48	292427,96	1212231,55
н66	292449,10	1212216,15
Условный номер земельного участка :ЗУ20		
Площадь земельного участка 937м ²		
Обозначение характерных точек границы	Координаты, м	
	Х	У
1	2	3
н68	292494,29	1212237,10
49	292489,95	1212240,32
50	292475,49	1212244,28
46	292462,10	1212241,31
н67	292464,72	1212236,01
н66	292449,10	1212216,15
н69	292466,75	1212202,73
н70	292487,89	1212229,60
н68	292494,29	1212237,10

Условный номер земельного участка :ЗУ21		
Площадь земельного участка 64м ²		
Обозначение характерных точек границы	Координаты, м	
	Х	У
1	2	3
51	292459,07	1212294,93
52	292460,11	1212296,72
53	292455,03	1212299,79
54	292454,36	1212300,20
55	292457,12	1212303,99
56	292456,21	1212304,84
57	292455,11	1212305,86
58	292445,88	1212315,13
59	292445,33	1212315,60
60	292442,96	1212312,13
61	292441,79	1212310,42
62	292440,84	1212308,26
63	292442,10	1212307,30
64	292446,02	1212312,51
65	292454,80	1212303,63
66	292451,97	1212299,92
67	292458,91	1212295,02
51	292459,07	1212294,93
Условный номер земельного участка :ЗУ22		
Площадь земельного участка 588м ²		
Обозначение характерных точек границы	Координаты, м	
	Х	У
1	2	3
68	292504,76	1212229,06
69	292501,97	1212231,41
н68	292494,29	1212237,10
н70	292487,89	1212229,60
н69	292466,75	1212202,73
70	292477,45	1212194,90
68	292504,76	1212229,06
Условный номер земельного участка :ЗУ23		
Площадь земельного участка 835м ²		
Обозначение характерных точек границы	Координаты, м	
	Х	У
1	2	3
71	292390,06	1212244,65
72	292394,22	1212250,61
73	292398,43	1212254,46
74	292406,29	1212264,98
75	292396,64	1212272,85
н71	292357,05	1212227,38
н72	292369,58	1212218,00
71	292390,06	1212244,65
Условный номер земельного участка :ЗУ24		
Площадь земельного участка 2634м ²		
Обозначение характерных точек границы	Координаты, м	
	Х	У

1	2	3
н73	292339,63	1212316,97
н74	292346,14	1212325,15
76	292346,81	1212324,59
77	292350,43	1212329,54
78	292355,23	1212336,19
79	292361,10	1212344,32
80	292373,18	1212361,08
н75	292373,58	1212361,54
н76	292338,65	1212389,64
81	292338,10	1212388,94
82	292335,58	1212385,81
83	292320,87	1212367,58
84	292314,59	1212359,79
85	292311,98	1212356,56
86	292308,21	1212351,89
87	292303,87	1212346,50
88	292301,29	1212343,29
89	292302,73	1212342,41
90	292319,88	1212331,78
н77	292323,73	1212328,63
н78	292324,13	1212329,11
н73	292339,63	1212316,97
Условный номер земельного участка		:3У25
Площадь земельного участка		520м ²
Обозначение характерных точек границы	Координаты, м	
	X	Y
1	2	3
91	292377,78	1212251,19
92	292364,17	1212260,77
н79	292343,68	1212237,40
н71	292357,05	1212227,38
91	292377,78	1212251,19
Условный номер земельного участка		:3У26
Площадь земельного участка		1324м ²
Обозначение характерных точек границы	Координаты, м	
	X	Y
1	2	3
93	292302,31	1212302,46
94	292298,21	1212305,37
95	292315,38	1212326,31
н80	292298,17	1212339,43
н81	292264,00	1212297,05
н82	292286,35	1212280,31
93	292302,31	1212302,46
Условный номер земельного участка		:3У27
Площадь земельного участка		345м ²
Обозначение характерных точек границы	Координаты, м	
	X	Y
1	2	3
96	292395,38	1212409,95
н104	292402,31	1212418,69
н52	292378,21	1212438,7
97	292371,41	1212430,26
96	292395,38	1212409,95

Условный номер земельного участка		:3У28
Площадь земельного участка		513м ²
Обозначение характерных точек границы	Координаты, м	
	X	Y
1	2	3
н83	292413,57	1212410,84
н84	292435,18	1212436,45
н85	292422,73	1212446,96
98	292415,05	1212437,26
17	292403,01	1212419,58
н83	292413,57	1212410,84
Условный номер земельного участка		:3У29
Площадь земельного участка		630м ²
Обозначение характерных точек границы	Координаты, м	
	X	Y
1	2	3
98	292415,05	1212437,26
н85	292422,73	1212446,96
н86	292400,2	1212465,97
н51	292386,42	1212448,88
н105	292401,42	1212437,31
н103	292410,57	1212430,68
98	292415,05	1212437,26
Условный номер земельного участка		:3У30
Площадь земельного участка		1059м ²
Обозначение характерных точек границы	Координаты, м	
	X	Y
1	2	3
92	292364,17	1212260,77
99	292383,75	1212283,07
н87	292371,75	1212293,51
100	292370,77	1212292,41
н88	292351,38	1212270,74
н89	292344,97	1212275,34
н90	292345,39	1212268,32
н91	292330,48	1212247,41
н79	292343,68	1212237,40
92	292364,17	1212260,77
Условный номер земельного участка		:3У31
Площадь земельного участка		8819м ²
Обозначение характерных точек границы	Координаты, м	
	X	Y
1	2	3
н92	292719,63	1212225,32
н93	292413,90	1212483,32
н86	292400,20	1212465,97
н21	292704,73	1212209,00
н92	292719,63	1212225,32
Условный номер земельного участка		:3У32
Площадь земельного участка		1745м ²

Обозначение характерных точек границы	Координаты, м	
	X	Y
1	2	3
н6	292612,15	1212164,09
н24	292628,56	1212183,92
н23	292635,53	1212204,19
н22	292666,49	1212241,27
101	292659,47	1212246,44
102	292642,39	1212225,79
103	292639,90	1212222,77
104	292635,62	1212217,83
н9	292638,59	1212215,58
н16	292631,16	1212206,78
н15	292622,58	1212185,33
н14	292570,22	1212122,75
н13	292556,21	1212134,94
8	292546,82	1212124,24
105	292549,11	1212122,14
106	292552,89	1212126,54
107	292555,12	1212124,62
108	292551,27	1212120,12
109	292572,23	1212100,86
110	292584,30	1212114,50
111	292600,87	1212099,42
н94	292601,66	1212098,71
н4	292604,68	1212102,06
н8	292588,30	1212116,99
н7	292591,54	1212140,50
н6	292612,15	1212164,09
Условный номер земельного участка		:ЗУ33
Площадь земельного участка		265м ²
Обозначение характерных точек границы	Координаты, м	
	X	Y
1	2	3
112	292616,55	1212223,50
н10	292620,95	1212228,93
12	292606,17	1212240,06
н31	292586,68	1212256,49
113	292583,27	1212251,92
112	292616,55	1212223,50
Условный номер земельного участка		:ЗУ34
Площадь земельного участка		283м ²
Обозначение характерных точек границы	Координаты, м	
	X	Y
1	2	3
114	292484,95	1212368,32
115	292497,69	1212382,89
116	292492,24	1212387,49
117	292484,47	1212378,56
118	292479,98	1212374,59
119	292478,95	1212373,79
120	292459,95	1212353,84
121	292463,87	1212350,58
122	292466,34	1212353,60
123	292466,50	1212353,48
124	292469,06	1212356,75
125	292468,69	1212357,17

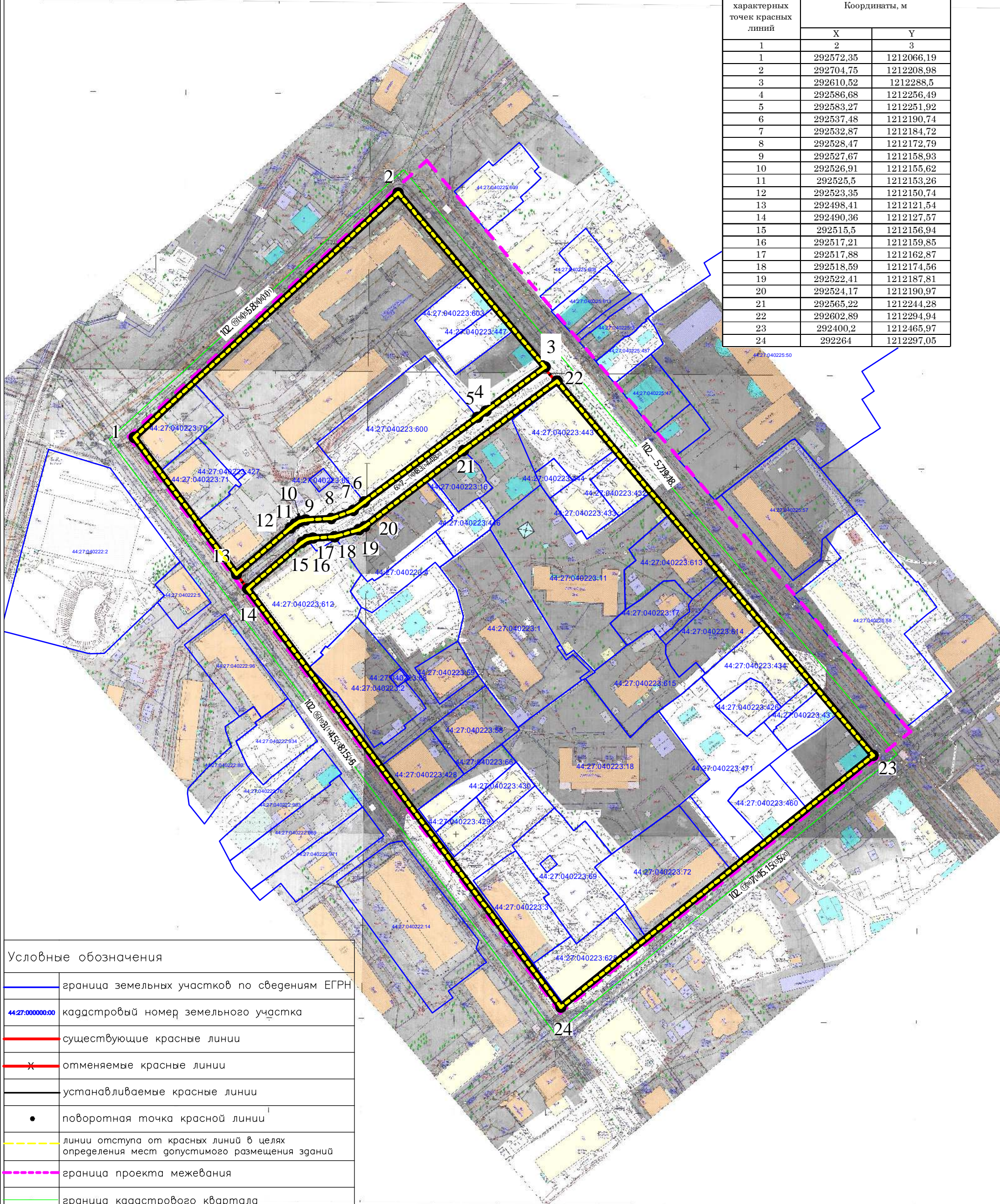
126	292471,25	1212358,77
127	292473,71	1212361,04
128	292477,96	1212366,74
129	292481,66	1212366,13
114	292484,95	1212368,32
Условный номер земельного участка		:ЗУ35
Площадь земельного участка		653м ²
Обозначение характерных точек границы	Координаты, м	
	X	Y
1	2	3
н17	292545,82	1212153,70
н11	292560,54	1212172,10
130	292537,48	1212190,74
н95	292532,87	1212184,72
н96	292528,47	1212172,79
н97	292527,67	1212158,93
н98	292526,91	1212155,62
н99	292525,50	1212153,26
н27	292523,35	1212150,74
н26	292525,81	1212148,81
н19	292530,73	1212155,12
н18	292535,85	1212161,68
н17	292545,82	1212153,70
131	292549,43	1212160,93
132	292555,61	1212168,52
133	292549,13	1212173,78
134	292542,95	1212166,20
131	292549,43	1212160,93
Условный номер земельного участка		:ЗУ36
Площадь земельного участка		952м ²
Обозначение характерных точек границы	Координаты, м	
	X	Y
1	2	3
33	292480,42	1212189,06
70	292477,45	1212194,90
н69	292466,75	1212202,73
н66	292449,10	1212216,15
48	292427,96	1212231,55
47	292443,51	1212252,34
135	292437,94	1212256,39
136	292414,98	1212226,19
137	292394,36	1212199,44
н63	292400,12	1212195,13
н62	292424,47	1212225,94
45	292441,66	1212214,25
42	292447,18	1212209,89
34	292475,12	1212186,97
33	292480,42	1212189,06
Условный номер земельного участка		:ЗУ37
Площадь земельного участка		158м ²
Обозначение характерных точек границы	Координаты, м	
	X	Y
1	2	3
н77	292323,73	1212328,63

90	292319,88	1212331,78
88	292301,29	1212343,29
н80	292298,17	1212339,43
95	292315,38	1212326,31
н100	292321,20	1212325,53
н77	292323,73	1212328,63
Условный номер земельного участка		:ЗУ38
Площадь земельного участка		316м²
Обозначение характерных точек границы	Координаты, м	
	Х	У
1	2	3
138	292378,24	1212366,97
139	292356,90	1212383,95
140	292343,56	1212394,58
н101	292342,99	1212395,02
н76	292338,65	1212389,64
н75	292373,58	1212361,54
138	292378,24	1212366,97
Условный номер земельного участка		:ЗУ39
Площадь земельного участка		211м²
Обозначение характерных точек границы	Координаты, м	
	Х	У
1	2	3
141	292418,26	1212406,84
142	292439,66	1212431,77
н102	292440,11	1212432,30
н84	292435,18	1212436,45
н83	292413,57	1212410,84
141	292418,26	1212406,84
Условный номер земельного участка		:ЗУ40
Площадь земельного участка		2080м²
Обозначение характерных точек границы	Координаты, м	
	Х	У
1	2	3
н28	292498,41	1212121,54
н27	292523,35	1212150,74
н99	292525,50	1212153,26
н98	292526,91	1212155,62
н97	292527,67	1212158,93
н96	292528,47	1212172,79
н95	292532,87	1212184,72
130	292537,48	1212190,74
143	292559,81	1212220,58
144	292580,75	1212248,56
113	292583,27	1212251,92
н31	292586,68	1212256,49
н30	292610,52	1212288,50
н48	292602,89	1212294,94
н47	292583,71	1212269,18
13	292565,22	1212244,28
14	292549,13	1212223,74
н45	292524,17	1212190,97
н60	292522,41	1212187,81
н59	292519,75	1212178,88
н56	292518,59	1212174,56

н55	292517,88	1212162,87
н54	292517,21	1212159,85
н53	292515,50	1212156,94
н58	292490,36	1212127,57
н28	292498,41	1212121,54
Условный номер земельного участка		:ЗУ41
Площадь земельного участка		2220м²
Обозначение характерных точек границы	Координаты, м	
	Х	У
1	2	3
н87	292371,75	1212293,51
145	292370,95	1212294,27
146	292369,04	1212296,08
147	292366,25	1212298,76
148	292365,41	1212299,42
149	292359,53	1212303,98
150	292359,97	1212304,53
151	292363,94	1212309,23
152	292364,71	1212310,18
76	292346,81	1212324,59
н74	292346,14	1212325,15
н73	292339,63	1212316,97
н78	292324,13	1212329,11
н77	292323,73	1212328,63
н100	292321,20	1212325,53
95	292315,38	1212326,31
153	292314,10	1212324,75
154	292311,13	1212321,13
94	292298,21	1212305,37
155	292299,88	1212304,18
156	292321,98	1212288,55
157	292323,28	1212287,63
158	292325,25	1212290,65
159	292328,72	1212287,72
160	292330,63	1212286,12
161	292333,81	1212283,43
162	292341,51	1212277,88
163	292343,19	1212276,66
164	292347,57	1212273,49
н88	292351,38	1212270,74
100	292370,77	1212292,41
н87	292371,75	1212293,51
19	292341,68	1212285,73
20	292346,12	1212291,26
21	292345,25	1212291,96
22	292341,36	1212295,09
23	292336,92	1212289,56
19	292341,68	1212285,73
Условный номер земельного участка		:ЗУ13
Площадь земельного участка		167м²
Обозначение характерных точек границы	Координаты, м	
	Х	У
1	2	3
н47	292583,71	1212269,18
н50	292581,79	1212270,67
н2	292559,89	1212280,16
н34	292555,13	1212273,76
н33	292563,85	1212273,75

Сведения об уточняемых земельных участках		
Кадастровый номер земельного участка <u>44:27:040623:3</u>		
Площадь 1608 кв.м.		
Обозначение характерных точек границ	Координаты, м	
	Уточненные координаты, м	
	X	Y
1	4	5
н71	292354,36	1212268,4
77	292351,38	1212270,74
134	292333,81	1212283,43
135	292325,25	1212290,65
136	292323,28	1212287,63
79	292302,31	1212302,46
н75	292286,35	1212280,31
н94	292303,8	1212267,31
н95	292311,43	1212261,6
н83	292330,48	1212247,41
н82	292345,39	1212268,32
н81	292344,97	1212275,34
н71	292354,36	1212268,4
Кадастровый номер земельного участка <u>44:27:040223:472</u>		
Площадь 60 кв.м.		
Обозначение характерных точек границ	Координаты, м	
	Уточненные координаты, м	
	X	Y
1	4	5
н25	292531,75	1212144,12
н20	292536,59	1212150,61
н19	292530,73	1212155,12
н26	292525,81	1212148,81
н25	292531,75	1212144,12
Кадастровый номер земельного участка <u>44:27:040623:63</u>		
Площадь 422 кв.м.		
Обозначение характерных точек границ	Координаты, м	
	Уточненные координаты, м	
	X	Y
1	4	5
17	292403,01	1212419,58
18	292408,23	1212427,25
н103	292410,57	1212430,68
н105	292401,42	1212437,31
н51	292386,42	1212448,88
н52	292378,21	1212438,7
н104	292402,31	1212418,69
17	292403,01	1212419,58
н32	292578,81	1212262,56

Обозначение характерных точек красных линий	Координаты, м	
	X	Y
1	292572,35	1212066,19
2	292704,75	1212208,98
3	292610,52	1212288,5
4	292586,68	1212256,49
5	292583,27	1212251,92
6	292537,48	1212190,74
7	292532,87	1212184,72
8	292528,47	1212172,79
9	292527,67	1212158,93
10	292526,91	1212155,62
11	292525,5	1212153,26
12	292523,35	1212150,74
13	292498,41	1212121,54
14	292490,36	1212127,57
15	292515,5	1212156,94
16	292517,21	1212159,85
17	292517,88	1212162,87
18	292518,59	1212174,56
19	292522,41	1212187,81
20	292524,17	1212190,97
21	292565,22	1212244,28
22	292602,89	1212294,94
23	292400,2	1212465,97
24	292264	1212297,05

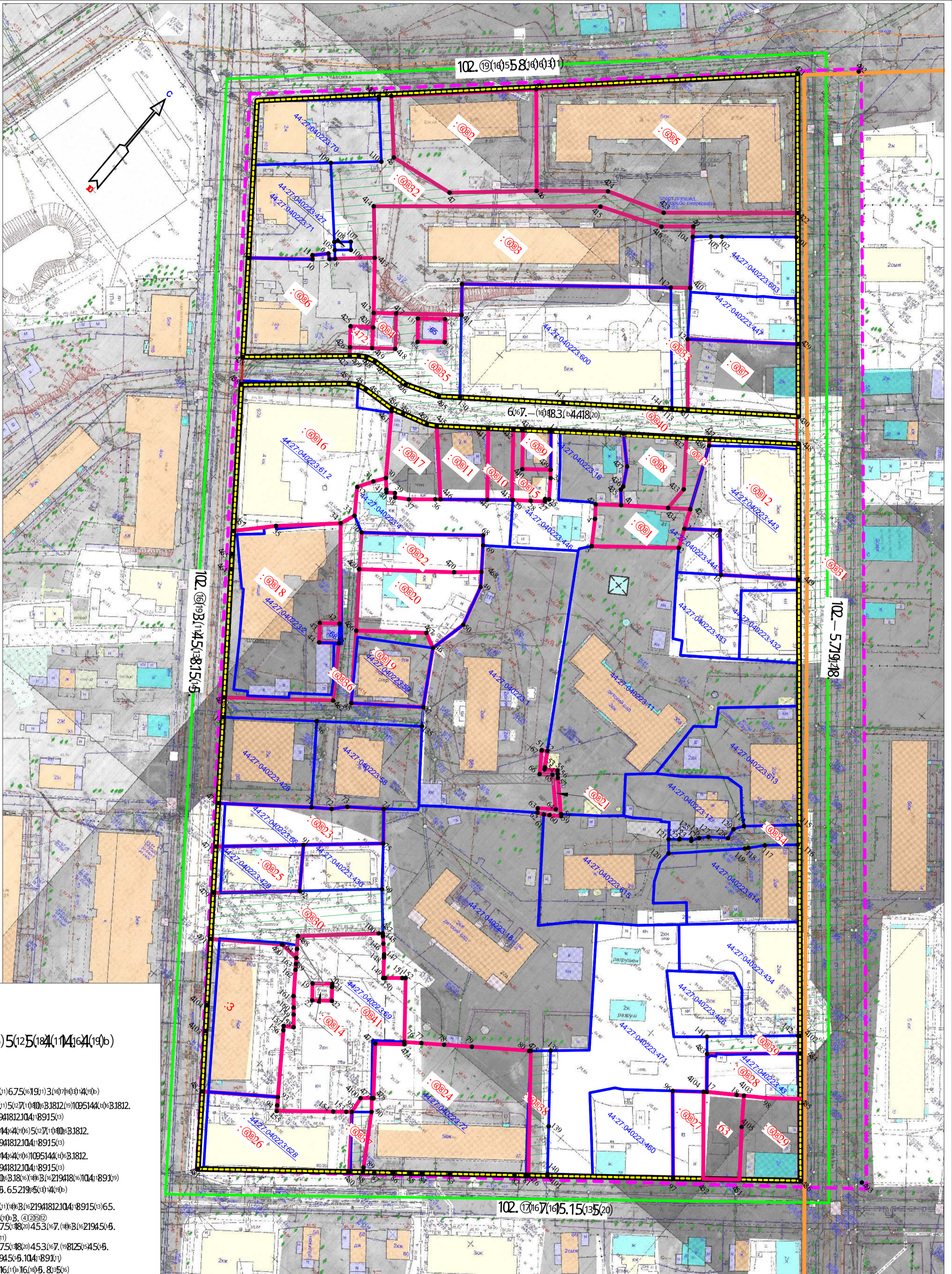


Условные обозначения

	граница земельных участков по сведениям ЕГРН
	кадастровый номер земельного участка
	существующие красные линии
	отменяемые красные линии
	устанавливаемые красные линии
	поворотная точка красной линии
	линии отступа от красных линий в целях определения мест допустимого размещения зданий
	граница проекта межевания
	граница кадастрового квартала

44:27:040223:001
 44:27:040223:002
 44:27:040223:003
 44:27:040223:004
 44:27:040223:005
 44:27:040223:006
 44:27:040223:007
 44:27:040223:008
 44:27:040223:009
 44:27:040223:010
 44:27:040223:011
 44:27:040223:012
 44:27:040223:013
 44:27:040223:014
 44:27:040223:015
 44:27:040223:016
 44:27:040223:017
 44:27:040223:018
 44:27:040223:019
 44:27:040223:020
 44:27:040223:021
 44:27:040223:022
 44:27:040223:023
 44:27:040223:024
 44:27:040223:025
 44:27:040223:026
 44:27:040223:027
 44:27:040223:028
 44:27:040223:029
 44:27:040223:030
 44:27:040223:031
 44:27:040223:032
 44:27:040223:033
 44:27:040223:034
 44:27:040223:035
 44:27:040223:036
 44:27:040223:037
 44:27:040223:038
 44:27:040223:039
 44:27:040223:040
 44:27:040223:041
 44:27:040223:042
 44:27:040223:043
 44:27:040223:044
 44:27:040223:045
 44:27:040223:046
 44:27:040223:047
 44:27:040223:048
 44:27:040223:049
 44:27:040223:050
 44:27:040223:051
 44:27:040223:052
 44:27:040223:053
 44:27:040223:054
 44:27:040223:055
 44:27:040223:056
 44:27:040223:057
 44:27:040223:058
 44:27:040223:059
 44:27:040223:060

ПРОЕКТ МЕЖЕВАНИЯ ТЕРРИТОРИИ, ОГРАНИЧЕННОЙ УЛИЦАМИ ТЕРЕШКОВОЙ, СИМАНОВСКОГО, ФЕДОСЕЕВА, БОРЬБЫ			
Чертеж красных линий и линий отступа от красных линий в целях определения мест допустимого размещения зданий, строений, сооружений			
Основная часть		П	
Масштаб 1:2000			



18825(13418(16)5(125(194(114(64(19)6)

- (47:14:03:1)675(019:1)3(07000)4(00)
- (47:14:03:1)5(027:1)040(031812(0)1095144(0)031812
- (03:03:21941812104:18915(3)
- :@001 5(025:04(14:04(0)5(027:1)040(031812
- (03:03:21941812104:18915(3)
- :3 5(025:04(14:04(0)095144(0)031812
- (03:03:21941812104:18915(3)
- 5(027:1)040(031812(0)03:03:219418(0)104:1891(0)
- 5(046:04(5.65219:5(0)4(00)
- (47:14:03:1)03:03(021941812104:18915(3)65
- 8(03:03:04(0)03:03(021941812104:18915(3)
- 1(03:03:8975(0820)453(07(03:03:21941812104:1891(1)
- 1(03:03:8975(0820)453(07(03:03:21941812104:1891(1)
- 67(017:1)16(1)03:03(0)5.8(05(0)
- 8(03:03:8975(0820)453(07(03:03:21941812104:1891(1)
- 12(17:1)19(074(0)95144(1)14(0)138
- (03:03:21941812104:1891(1)
- 8(03:03:8975(0820)453(07(03:03:21941812104:1891(1)
- 1039(4(03:03:03(031812(0)17(1)8418(0)
- 2(04(00)
- 2(04(00)598900(1)59.17(1)841812.2(04(00)
- (03:03:21941812104:1891(1)3(03:03:8975(0820)453(07(03:03:21941812104:1891(1)
- 5(561089(03:03:8975(0820)453(07(03:03:21941812104:1891(1)
- (03:03:8975(0820)453(07(03:03:21941812104:1891(1)
- (47:14:03:1)1(03:03:8975(0820)453(07(03:03:21941812104:1891(1)
- 67(1)03:03:8975(0820)453(07(03:03:21941812104:1891(1)
- (03:03:21941812104:1891(1)8(03:03:8975(0820)453(07(03:03:21941812104:1891(1)

ПРОЕКТ МЕЖЕВАНИЯ ТЕРРИТОРИИ, ОГРАНИЧЕННОЙ УЛИЦАМИ ТЕРЕШКОВОЙ, СИМАНОВСКОГО, ФЕДОСЕЕВА, БОРЬБЫ			
Чертеж межевания территории			
Основная часть			
Масштаб 1:1000			