

АДМИНИСТРАЦИЯ ГОРОДА КОСТРОМЫ

ПОСТАНОВЛЕНИЕ

5 сентября 2018 года

№ 2020

Об утверждении документации по планировке территории, ограниченной шоссе Кинешемским, улицами Бульварной, Долгая поляна, Сутырина, проездом Давыдовским 5-ым, улицами Сутырина, Индустриальной

В соответствии со статьями 42, 43, 45 и 46 Градостроительного кодекса Российской Федерации, пунктом 4 статьи 9 Федерального закона от 3 июля 2016 года № 373-ФЗ «О внесении изменений в Градостроительный кодекс Российской Федерации, отдельные законодательные акты Российской Федерации в части совершенствования регулирования подготовки, согласования и утверждения документации по планировке территории и обеспечения комплексного и устойчивого развития территорий и признании утратившими силу отдельных положений законодательных актов Российской Федерации», Правилами землепользования и застройки города Костромы, утвержденными решением Думы города Костромы от 16 декабря 2010 года № 62, пунктом 3 решения Думы города Костромы от 9 февраля 2018 года № 21 «О внесении изменения в Правила землепользования и застройки города Костромы», Порядком организации и проведения публичных слушаний по вопросам местного значения города Костромы, утвержденным решением Думы города Костромы от 21 февраля 2006 года № 16, учитывая протокол публичных слушаний от 4 октября 2017 года, итоговый документ (заключение о результатах) публичных слушаний, письмо инспекции по охране объектов культурного наследия Костромской области от 3 июля 2018 года № 01-23/1573, письмо Министерства культуры Российской Федерации от 3 августа 2018 года № 8979-12-02, руководствуясь статьями 42, 44, частью 1 статьи 57 Устава города Костромы,

ПОСТАНОВЛЯЮ:

1. Утвердить документацию по планировке территории, ограниченной шоссе Кинешемским, улицами Бульварной, Долгая поляна, Сутырина, проездом Давыдовским 5-ым, улицами Сутырина, Индустриальной, в виде проекта планировки территории с проектом межевания территории в составе проекта планировки территории.

2. Настоящее постановление подлежит официальному опубликованию в течение семи дней со дня его принятия и размещению на официальном сайте Администрации города Костромы в информационно-телекоммуникационной сети «Интернет».

Исполняющий обязанности главы
Администрации города Костромы

О. В. Болуховец

**Проект планировки территории, ограниченной шоссе
Кинешемским, улицами Бульварной, Долгая поляна,
Сутырина, проездом Давыдовским 5-ым, улицами
Сутырина, Индустриальной**

**Том 1
Основная часть**

GRADKOSTROMA.RU

1. Общая часть

Документация по планировке территории, ограниченной шоссе Кинешемским, улицами Бульварной, Долгая поляна, Сутырина, проездом Давыдовским 5-ым, улицами Сутырина, Индустриальной (далее – документация по планировке территории, проект планировки территории) разрабатывается на основании постановления Администрации города Костромы от 7 декабря 2016 года № 3280 «О подготовке документации по планировке территории, ограниченной шоссе Кинешемским, улицами Бульварной, Долгая поляна, Сутырина, проездом Давыдовским 5-ым, улицами Сутырина, Индустриальной».

Проект планировки территории выполнен в соответствии с:

- Градостроительным кодексом Российской Федерации (в редакции от 1 сентября 2016 года),

- Земельным кодексом Российской Федерации,

- СП 42.13130.2016 «Градостроительство. Планировка и застройка городских и сельских поселений»,

- СанПиН 2.2.1/2.1.1.1200-03, РДС 30-201-98 и другими строительными нормами и правилами и действующими нормативными актами Российской Федерации,

- Законом Костромской области «О проектах планировки территорий Костромской области» от 28 апреля 2007 года № 141-4-ЗКО (в редакции от 12 июля 2016 года.),

- Региональными нормативами градостроительного проектирования Костромской области, утвержденными постановлением администрации Костромской области от 1 октября 2010 года № 344-а,

- Генеральным планом города Костромы», утверждённым решением Думы города Костромы 16 декабря 2008 года № 212 (в редакции от 18 декабря 2014 года),

- Правилами землепользования и застройки города Костромы, утвержденными решением Думы города Костромы от 16 декабря 2010 года № 62 (в редакции от 18 декабря 2014 года),

- Программой комплексного развития систем коммунальной инфраструктуры городского округа город Кострома на 2016 – 2025 годы, утвержденной решением Думы города Костромы от 27 октября 2016 года № 208,

- Программой комплексного развития транспортной инфраструктуры городского округа город Кострома на 2016 – 2025 годы, утвержденной решением Думы города Костромы от 27 октября 2016 года № 209,

- Программой комплексного развития социальной инфраструктуры городского округа город Кострома на 2016 – 2025 годы, утвержденной решением Думы города Костромы от 27 октября 2016 года № 210,

- Местными нормативами градостроительного проектирования города Костромы, утвержденными решением Думы города Костромы от 26 марта 2015 года № 52.

Проект выполнен с учетом ранее разработанной, согласованной и утвержденной, градостроительной документации.

2. Положения о размещении объектов капитального строительства Федерального, регионального и местного значения

На территории элемента планировочной структуры, ограниченной шоссе Кинешемским, улицами Бульварной, Долгая поляна, Сутырина, проездом Давыдовским 5-ым, улицами Сутырина, Индустриальной объекты федерального значения отсутствуют.

На территории элемента планировочной структуры расположены объекты местного значения – объект дошкольного образования на 320 мест, автомобильные дороги общего пользования местного значения города Костромы по шоссе Кинешемскому, улице Долгая поляна, улице Сутырина и улице Индустриальной. Так же на территории расположены объекты регионального значения: государственное бюджетное учреждение Костромской области [«Спортивная школа олимпийского резерва имени олимпийского чемпиона Александра Вячеславовича Голубева»](#), областное государственное бюджетное образовательное учреждение кадетская школа-интернат «Костромской Государя и Великого князя Михаила Федоровича кадетский корпус», обособленное подразделение областного государственного бюджетного учреждения здравоохранения «Родильный дом г. Костромы» - Женская консультация № 1.

В соответствии с Генеральным планом города Костромы предусмотрено:

- строительство транспортной развязки в одном уровне на пересечении шоссе Кинешемского и улицы Индустриальной (2019-2025 годы);

- реконструкция магистральной улицы общегородского значения регулируемого движения по шоссе Кинешемскому (2019-2025 годы);

- реконструкция магистральной улицы общегородского значения регулируемого движения по улице Индустриальной (2019-2025 годы);

- реконструкция магистральной улицы районного значения по улице Долгая поляна (2019-2025 годы).

3. Положение о характеристиках планируемого развития территории

1. Плотность и параметры застройки территории приведены в таблице 1.

Таблица 1

№ п/п	Территория	Единицы измерения	Современное состояние на 2017 г.	Количество по проекту	%
	Территория проекта планировки всего: в красных линиях - в том числе:	га	34,9 -	34,9 26,30	100
1	Территория жилой застройки	га	11,15	11,15	31,95
2	Территории объектов административного, делового и коммерческого назначения, розничной торговли	га	3,01	2,67	7,65
3	Территории объектов физической культуры и массового спорта	га	0,33	0,33	0,95
4	Территории для размещения хранения транспортных средств	га	-	0,701	2,00
5.	Территория общего пользования	га	9,89	10,01	27,71
5.1	Участки зеленых насаждений		3,06	3,40	
5.2	Улицы, основные проезды, бульвары		6,83	6,61	
6	Территории объектов здравоохранения	га	0,1447	0,1447	0,41
7	Территория размещения объектов инженерной инфраструктуры	га	0,6122	0,6122	1,75
8	Население	тыс.чел.	4092	4092	
9	Плотность населения	чел/га	155	155	

10	Процент застройки	%	17,46	17,46	
11	Площадь озеленения жилой зоны (на 1 человека)	м2	7,47	8,3	
12	Общая площадь квартир	тыс.м2	122780	122780	
13	Жилищная обеспеченность на 1 человека	м2/чел.	30,0	30,0	
14	-автостоянки для хранения транспортных средств, всего в том числе: - гостевые и открытые парковки и стоянки жилых зон -парковки легковых автомобилей при объектах общественного назначения	машино-мест	660	860*	
			350	550*	
			310	310	

*С учетом проектируемых парковок вдоль ул. Индустриальной

Положение территории проекта планировки в планировочной структуре города Костромы.

Проектируемая территория.

Проектируемая территория располагается на территории исторического поселения федерального значения г. Кострома (Приказ Минстерства культуры Российской Федерации № 418 и Министерства регионального развития Российской Федерации № 339 от 29 июля 2010 года «Об утверждении перечня исторических поселений»).

Территория, ограниченная шоссе Кинешемским, улицами Бульварной, Долгая поляна, Сутырина, проездом Давыдовским 5-ым, улицами Сутырина, Индустриальной расположена в юго-восточной части города Костромы на въезде в город со стороны трассы на поселок Красное-на-Волге.

Примерное расстояние территории проектирования до основных структурообразующих элементов города: до центра города 6,0 км, до железнодорожного пассажирского вокзала 3,3 км, до автовокзала 1,8 км.

Разрабатываемая территория расположена вне зон с особыми условиями использования территории в целях обеспечения охраны объектов культурного населения.

На территории, отведенной под разработку проекта планировки территории, объекты культурного наследия, зарегистрированные в Едином Государственном реестре объектов культурного наследия, отсутствуют.

Площадь проектируемой территории составляет в границах проектных работ 34,9 га.

Сроки реализации проекта:

Срок реализации проекта - до 2025 года.

Проект поделен на 2 очереди строительства:

1-я очередь - до 2023 года:

- благоустройство планируемой зоны зеленых насаждений общего

пользования по улице Индустриальной (в районе дома 17);

- реконструкция улицы Бульварной.

2-я очередь строительства - до 2025 года:

- строительство транспортной развязки в одном уровне на пересечении шоссе Кинешемского и улицы Индустриальной;

- реконструкция автомобильной дороги общего пользования местного значения города Костромы по шоссе Кинешемскому;

- реконструкция автомобильной дороги общего пользования местного значения города Костромы по улице Индустриальной;

- реконструкция автомобильной дороги общего пользования местного значения города Костромы по улице Долгая поляна.

4. Положения о характеристиках развития систем социального и транспортного обслуживания, а также инженерно-технического обеспечения, необходимого для развития территории

4.1. Характеристики развития системы социального обслуживания.

В виду отсутствия планируемого нового строительства жилья необходимость в развитии дополнительной системы социальной инфраструктуры отсутствует.

4.2. Характеристики развития системы транспортного обслуживания, необходимой для развития территории.

Магистральная сеть.

В соответствии с Генеральным планом города Костромы проектом планировки территории предусмотрено строительство транспортной развязки в одном уровне на пересечении шоссе Кинешемского и улицы Индустриальной. Предлагается организация круговой развязки. Данное решение функционально и экономически реализуемо.

Система существующих основных магистралей включает:

Существующая магистральная улица общегородского значения регулируемого движения по шоссе Кинешемскому предусмотрена к реконструкции с расширением проезжей части до 6 полос. Ширина в красных линиях – 45 метров;

Существующая магистральная улица общегородского значения регулируемого движения по улице Индустриальной предусмотрена к реконструкции с расширением проезжей части до 6 полос. Ширина в красных линиях – 51 метр;

Существующая магистральная улица районного значения регулируемого движения по улице Долгая поляна предусмотрена к реконструкции. Ширина в красных линиях – 31 метр;

Существующая улица местного значения по улице Бульварной предусмотрена к реконструкции. Ширина в красных линиях – 25 метров;

Существующая магистральная улица районного значения регулируемого движения по улице Сутырина (продолжение улицы Долгая поляна);

Существующая улица местного значения по улице Сутырина. Ширина в красных линиях – 25 метров;

Существующая улица местного значения по проезду Давыдовскому 5-му. Ширина в красных линиях – 9 метров;

Существующая улица местного значения по проезду Давыдовскому 6-му. Ширина в красных линиях – 12,5 метров;

К объектам капитального строительства существуют и предусмотрены проезды шириной 5,5 м, вдоль проездов запроектированы и существуют тротуары шириной 1,5 м. На территории существуют и предусмотрены парковки.

Запроектирован пешеходный бульвар по улице Бульварной с двумя тротуарами, шириной 3,0 (с возможностью размещения велосипедной дорожки, шириной 1 м.), и газоном посередине, шириной 5,0 м. На бульваре предусматривается рядовая посадка деревьев.

Предлагается транспортная развязка пересечения ул. Долгая поляна и ул. Бульварной с разделением транспортных потоков и дальнейшим удобным въездом на ул. Бульварную на территории м-на Давыдовский-1 и м-на Давыдовский-2.

Автомобильные стоянки и парковки:

Проектом планировки учтены существующие и предусмотрены новые места для хранения и парковки автотранспорта общей численностью 860 машино-мест.

Для жителей квартала вдоль улицы Индустриальной предлагается разместить три парковки и парковку вдоль Кинешемского шоссе общей вместимость 200 машино-мест. Общая численность парковочных мест для жителей квартала составит 550 машино-мест.

В районе размещения существующих объектов общественного назначения так же предусмотрены парковочные места в соответствии с ранее разработанной проектной документацией общей вместимостью 310 машино-мест.

Основные технико-экономические показатели транспортной инфраструктуры

№ п/п	Наименование показателей	Ед. изм.	Современное состояние	Состояние на расч. срок
1.	Протяженность улично-дорожной сети, всего:	км	3,0	3,0
2.	Магистральные улицы общегородского значения регулируемого движения: шоссе Кинешемское улица Индустриальная	км	0,56 0,55	0,56 0,55
3.	Магистральные улицы районного значения: улица Долгая поляна, ул. Сутырина.	км	0,56 0,18	0,56 0,18
4.	Улицы местного значения: улица Бульварная, проезд Давыдовский 5-й, проезд Давыдовский 6-й, улица Сутырина.	км	0,54 0,18 0,23 0,20	0,54 0,18 0,23 0,20
5	автостоянки для хранения транспортных средств, всего:	машино-мест	660	860*
6	гостевые и открытые парковки и стоянки жилых зон	машино-мест	350	550*
7	парковки легковых автомобилей при объектах общественного назначения	машино-мест	310	310

*С учетом проектируемых парковок вдоль Кинешемского шоссе и ул. Индустриальной

4.3. Характеристики развития системы инженерно-технического обеспечения территории.

Теплоснабжение – существующее от центральных сетей теплоснабжения и газовых котельных в существующих зданиях.

Газоснабжение – для возможных объектов капитального строительства в соответствии с письмом ОАО «Газпром газораспределение Кострома» от 23 мая 2017 года № АТ-15/1722 имеется техническая возможность подключения к сетям газоснабжения при соответствующем обосновании объемов потребления газа для каждого конкретного объекта.

Водоснабжение и водоотведение - для возможных объектов капитального строительства в соответствии с письмом МУП г.Костромы «Костромагорводоканал» от 19 мая 2017 г. № 2/3047 техническая возможность подключения к сетям водопровода и канализации на данной территории имеется.

Дождевая канализация.

В целом существующая система ливневой канализации в виду отсутствия планируемого нового строительства остается без изменений. В соответствии с программой комплексного развития коммунальной инфраструктуры по улице Сутырина предусмотрена реконструкция сети ливневой канализации.

Для возможных объектов капитального строительства в соответствии с техническими условиями МКУ г. Костромы «Дорожное хозяйство» № 295А от 19.05.2017 г. предусматривается закрытая система ливневой канализации со сбором и удалением поверхностных стоков со всей прилегающей территории и сбросом существующую систему ливневой канализации с установкой локальных очистных сооружений заводского изготовления, обеспечивающих химическую очистку поверхностных стоков. Сброс ливневых стоков предусматривается в коллектор, проходящий вдоль ул. Профсоюзной.

Возможные новые проектируемые канализационные сети предусматривается проложить из труб ПВХ.

Электроснабжение.

Электроснабжение возможных объектов принято на основании письма о возможности присоединения к электрическим сетям ПАО «МРСК Центра» - «Костромаэнерго» от 26 мая 2017 г. № МР1-КТ/5-3/3062 и в соответствии с действующими нормами и правилами.

На территории расположены 8 трансформаторных подстанций.

По надежности электроснабжения электроприемники жилых и общественных зданий относятся к (в соответствии с СП 31-110-2003):

- жилые дома высотой до 9-ти этажей—II;
- предприятия бытового обслуживания—II и III.

Существующее уличное освещение выполнено светильниками марки ЖКУ с лампами ДНаТ мощностью 100-250 Вт. Сеть наружного освещения выполнена проводом марки СИП, подвешенным на ж/б опорах.

Сети связи.

Подключение возможных проектируемых объектов к сетям связи (телефонизация, кабельное телевидение, интернет) имеется на основании письма ОАО «Костромская городская телефонная сеть» от 23 мая 2017 г. и в соответствии с действующими нормами и правилами.

5. Положения о защите территории от воздействия чрезвычайных ситуаций природного и техногенного характера, проведения мероприятий по гражданской обороне и обеспечению пожарной безопасности

Чрезвычайная ситуация (ЧС)- обстановка на определённой территории, сложившаяся в результате аварии, опасного природного явления, катастрофы стихийного бедствия, которые могут повлечь или повлекли за собой человеческие жертвы, ущерб здоровью людей или окружающей среде, значительные материальные потери и нарушение условий жизнедеятельности людей.

Предупреждение чрезвычайных ситуаций (ЧС) – комплекс мероприятий, проводимых заблаговременно и направленных на максимальное уменьшение риска возникновения ЧС, а также на сохранение здоровья людей, снижение размера ущерба окружающей среде и материальных потерь в случае их возникновения.

На проектируемой территории возможны аварии на системах жизнеобеспечения энергоснабжения, теплоснабжения, газоснабжения, водоснабжения и канализации.

Для их ликвидации и подачи энергоносителей потребителям по дублирующим сетям города создаётся штаб по ликвидации ЧС. Кроме того, постоянно действуют службы экстренного реагирования города.

Наиболее опасными природными явлениями для города Костромы являются грозы, ливни, ураганы, сильные ветры (ураганы - средняя частота возникновения ураганов- раз в два-три года), сильные морозы, гололёд.

При урагане, смерче возникают разрушения зданий и сооружений, лесоповал с завалами на дорогах, опрокидывание опор электропередач, рекламных щитов. Наиболее вероятное время появления стихийных бедствий: июнь, июль, август- по времени с 15-00 до 18-00ч.

Климатические воздействия не представляют непосредственной опасности для жизни и здоровья людей находящихся в здании, за исключением ураганов и смерчей. Однако они могут нанести ущерб зданию, поэтому в проектной документации на жилые дома предусмотрены технические решения, направленные на максимальное снижение негативных воздействий особо опасных погодных явлений.

К заблаговременным мероприятиям по снижению возможных разрушений и потерь- относятся своевременная оценка и проверка прочности слабых элементов конструкций зданий и их укрепления с целью обеспечения их сохранности. Элементы зданий рассчитываются на восприятие ветровых и снеговых нагрузок, характерных для Костромской области. Затопление территории и подтопление фундаментов и техподполий при ливневых дождях предотвращается сплошным водонепроницаемым покрытием проездов, устройством отмостки и планировкой территории застройки с уклонами в сторону прохождения сетей ливневой канализации.

Защита населения от поражающих факторов современного оружия в условиях военного времени является главной задачей гражданской обороны. В соответствии со СНиП 2.01.51-90 и указаниями правительственных органов защите подлежит всё трудоспособное население, проживающее в данном квартале, а также население, работающее на территории квартала.

Нетрудоспособное население по планам гражданской обороны должно быть заблаговременно эвакуировано в безопасную зону. Работающие смены укрываются по месту работы.

Основной способ защиты населения - укрытие в защитных сооружениях, оборудованных с учётом требований инженерно-технических мероприятий гражданской обороны (ИТМ ГО). По данным проекта численность населения на

расчётный срок составляет 4092 человека.

Важной задачей является организация своевременного оповещения, при угрозе нападения или нападения противника в военное время, при авариях и катастрофах.

Существует несколько способов оповещения:

- с использованием радио и телевидения,
- с передвижных средств громкоговорящей связи,
- с помощью стационарных установок общегородской сети оповещения.

Противопожарные мероприятия:

Противопожарные мероприятия являются неотъемлемой частью инженерно-технических мероприятий гражданской обороны, обеспечивающих устойчивость функционирования в военное время отраслей и объектов экономики.

Их важность предопределяется размерами ущерба, который могут привести пожары, как в мирное, так и в военное время.

На проектируемой территории не планируется строительство новых объектов, опасных с точки зрения взрывопожароопасности, нет таких объектов и на сопредельных территориях.

Существующая и проектируемая улично-дорожная сеть:

- обеспечивает удобные подъезды ко всем зданиям и сооружениям пожарной, спасательной и аварийной техники;
- имеет закольцованные проезды, отстойно-разворотные площадки для спасательной, аварийной и пожарной техники.

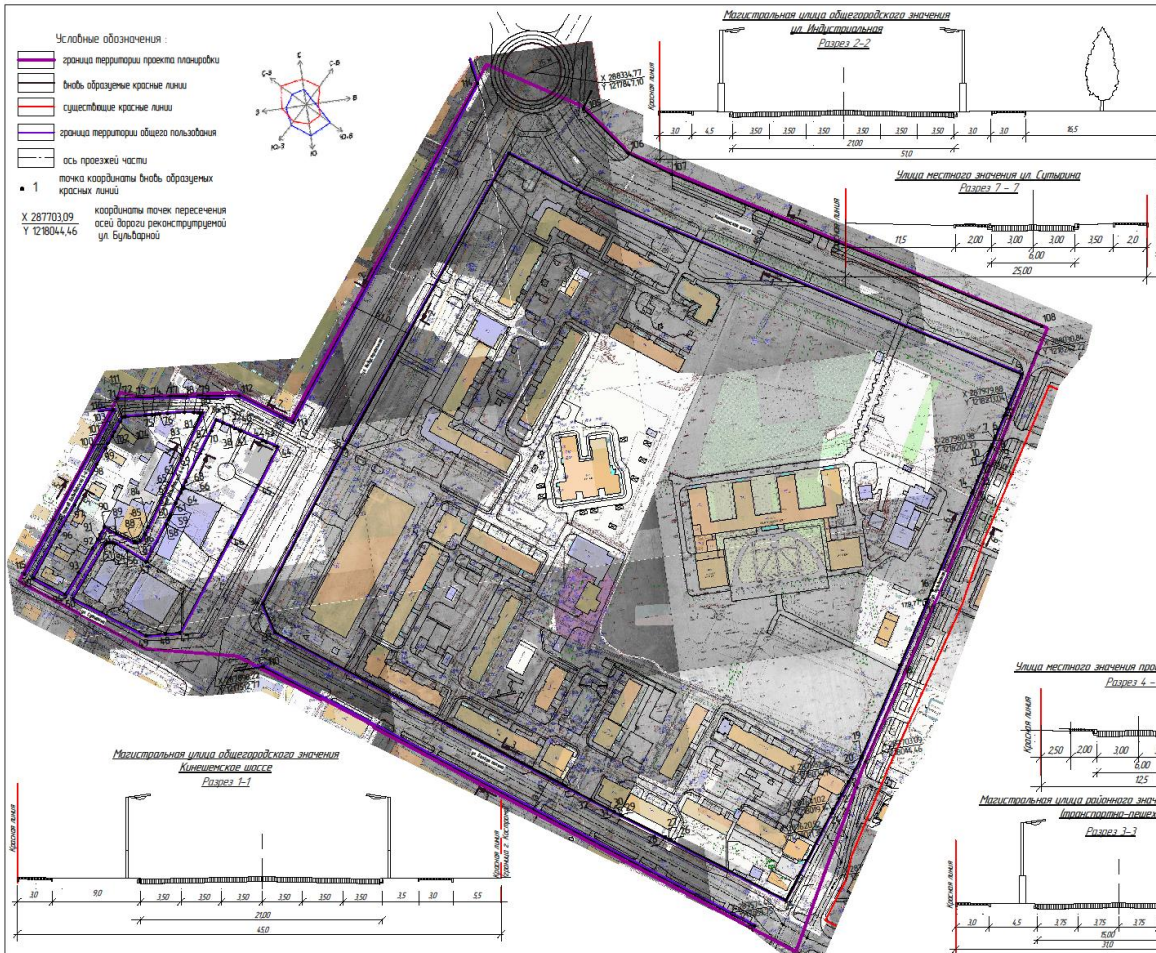
Для обеспечения наружного пожаротушения на всех линиях водопровода установлены пожарные гидранты с обеспечением подъездов к ним и водоразборным колодцам.

Основные требования норм ИТМ ГО к транспортной сети сводятся к обеспечению перевозок в «особый период» рассредоточиваемого и эвакуируемого населения, важнейших военных и народнохозяйственных грузов, а также перевозок при организации и ведении спасательных и неотложных аварийно-спасательных работ.

Проектом предусматривается реконструкция существующей дорожной сети общегородского значения, включающая устройство кольцевой развязки на пересечении Кинешемского шоссе и ул. Профсоюзной.

На территории проекта планировки существует сеть улиц и внутриквартальных проездов.

Запроектированная и существующая улично-дорожная сеть в целом соответствует требованиям норм ИТМ ГО.



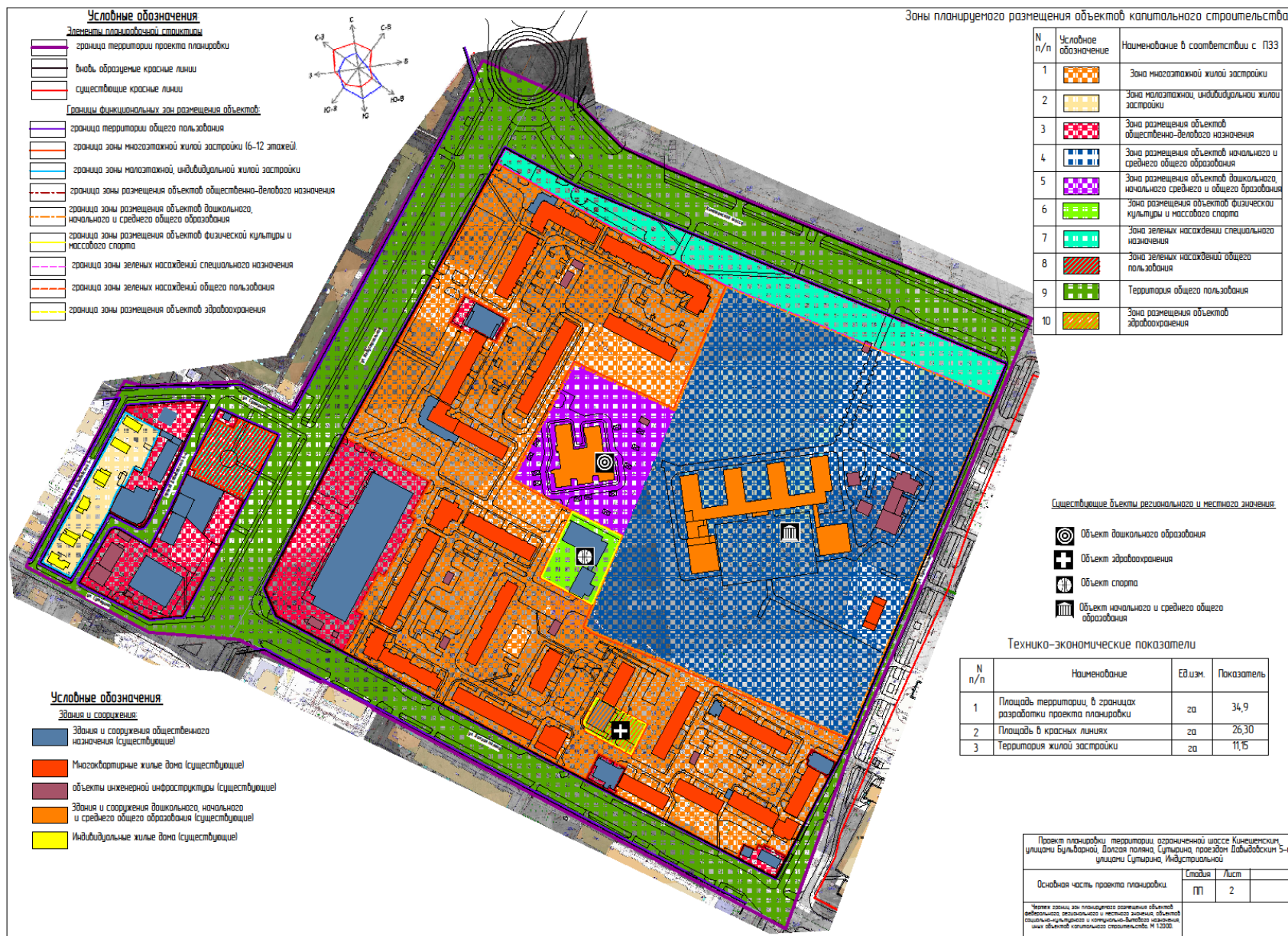
Ведомость координат красных линий

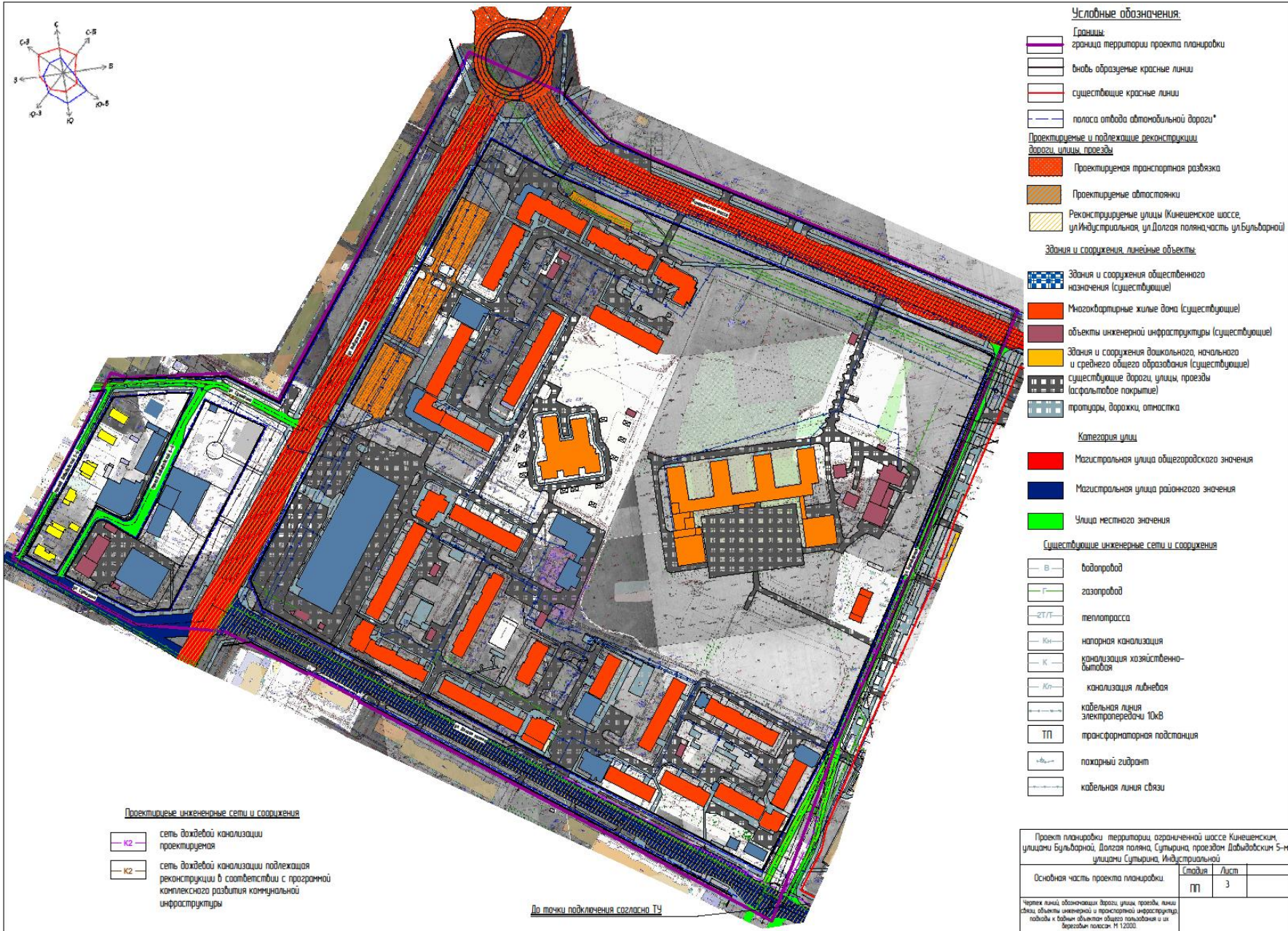
№ п/п	Координата X	Координата Y	Расстояние между точками, м	№ полн. таблица, град.	№ п/п	Координата X	Координата Y	Расстояние между точками, м	№ полн. таблица, град.	№ п/п	Координата X	Координата Y	Расстояние между точками, м	№ полн. таблица, град.
1	288268.11	121781.11	90.72	36	288077.42	121753.13	6.40	90.94		71	288091.84	121745.30	2.43	125.35
2	288225.62	121787.82	4.1164	37	288074.00	12175385.54	6.60	179.55		72	288091.77	121745.73	16.94	177.35
3	288046.34	1218227.21	63.30	38	288070.43	1217548.09	4.95	179.96		73	288090.50	121747.62	6.07	179.57
4	287986.72	1218204.46	3.24	39	288067.75	1217548.25	4.02	178.88		74	288090.09	121748.68	2.87	179.93
5	287981.28	1218207.20	19.81	40	288065.64	1217551.67	1.20	179.75		75	288089.99	121748.54	3.57	179.95
6	287964.34	1218196.93	2.00	41	288065.00	1217552.69	20.79	179.88		76	288089.66	121748.10	7.09	179.98
7	287962.63	1218195.89	5.81	42	288053.99	1217570.32	2.95	179.86		77	288088.21	121750.83	14.69	173.63
8	287957.67	1218192.87	0.81	43	288052.42	1217572.82	10.75	179.88		78	288086.80	121754.67	7.97	177.82
9	287956.98	1218192.45	2.00	44	288046.72	1217581.94	36.85	86.93		79	288086.92	121758.68	2.11	179.88
10	287955.26	1218191.42	3.10	45	288046.56	1217560.76	50.73	178.98		80	288085.95	121753.80	14.9	179.86
11	287952.60	1218189.83	23.64	46	287957.57	1217530.87	93.62	179.53		81	288085.15	121752.26	40.37	179.17
12	287932.34	1218177.65	3.70	47	287900.38	1217475.10	12.39	122.87		82	288085.10	121749.47	68.63	178.17
13	287929.17	1218175.74	9.55	48	287901.18	1217475.10	17.13	179.68		83	287994.59	121744.57	6.50	172.64
14	287920.99	1218170.82	2.00	49	287902.19	1217445.63	70.71	173.94		84	287989.29	121743.81	7.25	151.44
15	287919.28	1218169.78	2.00	50	287943.29	1217388.09	53.69	86.41		85	287983.96	121743.59	3.51	163.30
16	28784.126	1218122.85	114.4	51	287984.94	1217421.98	2.52	151.44		86	287983.04	121744.56	1.92	150.40
17	287831.45	1218116.96	58.80	52	287986.28	1217424.12	2.62	161.97		87	287993.09	121743.63	12.11	178.08
18	287781.16	1218086.49	85.13	53	287986.44	1217426.74	2.51	161.97		88	288000.47	1217424.03	12.44	88.78
19	287708.45	1218042.22	0.98	54	287985.81	1217429.17	3.00	166.52		89	287990.45	1217411.16	8.68	177.04
20	287707.61	1218041.71	24.07	55	287984.40	1217431.82	11.56	168.42		90	288000.47	1217424.03	12.44	178.62
21	287688.10	1218027.61	16.36	56	287977.03	1218009.06	18.78	179.71		91	287990.45	1217411.16	8.68	177.04
22	287675.10	1218017.67	10.56	57	287965.14	1217455.26	36.82	86.99		92	287983.73	1217411.16	24.49	177.14
23	287666.64	1218013.35	3.97	58	287994.81	1217477.05	4.70	176.72		93	287964.41	1217396.11	21.94	94.73
24	287663.46	1218008.98	112.19	59	287998.75	1217479.61	2.26	179.90		94	287965.82	1217381.78	30.62	88.91
25	287651.92	1217958.85	84.76	60	288000.65	1217480.84	2.00	179.94		95	287965.82	1217357.03	45.97	178.43
26	287661.09	1217868.10	1.27	61	288002.33	1217481.93	10.75	179.95		96	288002.84	1217425.40	15.91	179.19
27	287661.83	1217867.07	3.96	62	288011.35	1217487.77	0.50	177.70		97	288022.86	1217401.12	40.18	179.25
28	287664.11	1217863.83	4.25	63	288011.76	1217488.06	3.97	179.98		98	288054.86	1217434.83	4.01	179.25
29	287688.77	1217829.22	1.05	64	288015.09	1217493.50	6.03	179.85		99	288067.67	1217437.22	0.44	178.17
30	287688.77	1217828.37	5.80	65	288020.15	1217493.50	3.41	179.16		100	288070.89	1217437.22	4.01	179.94
31	287692.16	1217823.67	23.10	66	288023.02	1217495.95	1.09	161.76		101	288071.25	1217437.22	7.43	179.94
32	287705.68	1217804.94	308.64	67	288023.93	1217495.95	0.50	161.76		102	288071.13	1217442.02	10.00	179.35
33	287888.69	1217556.41	26.73	68	288024.41	1217496.08	49.20	177.89		103	288080.31	1217453.30	4.52	125.35
34	287914.53	1217549.57	178.37	69	288029.05	1217499.27	9.85	90.94		104	288088.23	1217450.58	161.16	-
35	288036.65	1217638.42	287.47	70	288069.18	1217527.73				105	288091.84	1217453.30	54.67	160.37
1	288264.20	1217814.09	287.47	36	288077.42	1217533.13				106	288229.65	1217953.60	345.60	176.86
										107	288052.80	1219250.53	480.17	-
										108	287576.69	1217928.95	-	-
										109	287860.72	1217541.79	-	-
										110	288108.75	1217451.36	-	-
										111	288095.53	1217555.83	105.30	152.27
										112	288066.00	1217598.09	5155	92.11
										113	288331.92	1217798.86	333.19	-
										114	287970.17	1217349.70	-	-
										115	288099.20	1217446.26	161.16	-

Проект планировки территории, ограниченной шоссе Кинешемским, улицами Бульварной, Волжской, Сурянской, проездом Водядовский 5-й, улицами Сурянской, Индустриальной

Основная часть проекта планировки	ПП	1
-----------------------------------	----	---

Чертеж красных линий М 1:2000.





**Проект планировки территории, ограниченной
шоссе Кинешемским, улицами Бульварной, Долгая
поляна, Сутырина, проездом Давыдовским 5-ым,
улицами Сутырина, Индустриальной**

**Том 3
Проект межевания территории**

ОГЛАВЛЕНИЕ

Глава 1. Общие положения, исходные данные	2
Глава 2. Анализ существующего использования территории	3
Глава 3. Проектные решения	11
Чертеж границ земельных участков	62
План фактического использования территории	63
Границы территорий объектов культурного наследия	64

Глава 1

Общие положения, исходные данные

Проект межевания территории разработан на основании постановления Администрации города Костромы от 7 декабря 2016 года № 3280 «О подготовке документации по планировке территории, ограниченной шоссе Кинешемским, улицами Бульварной, Долгая поляна, Сутырина, проездом Давыдовским 5-ым, улицами Сутырина, Индустриальной».

Проект межевания разработан в соответствии с Градостроительным кодексом Российской Федерации, Земельным кодексом Российской Федерации, Приказом Министерства экономического развития Российской Федерации «Об утверждении классификатора видов разрешенного использования земельных участков» от 1 сентября 2014 года № 540.

Исходные данные для разработки проекта межевания квартала:

- Генеральный план города Костромы утверждённый решением Думы города Костромы 16 декабря 2008 года № 212 (в редакции от 18 декабря 2014).

- Правила землепользования и застройки города Костромы, утверждённые решением Думы города Костромы от 16 декабря 2010 года № 62 (в редакции от 18 декабря 2014).

При разработке проекта межевания территории использованы материалы топографической съемки М 1:500.

Подготовка проекта межевания территории осуществляется применительно к застроенным и подлежащим застройке земельным участкам, расположенным в границах элемента планировочной структуры.

Проект межевания территории выполнен в системе координат МСК-44, введенной в действие с 27.04.2014 года Приказом Управления Росреестра по Костромской области № П/56 от 11.03.2014г.

Территория разработки проекта межевания расположена на землях населенных пунктов города Костромы в границах кадастровых кварталов 44:27:070301 и 44:27:070238.

Формирование земельных участков осуществляется из земель, государственная собственность на которые не разграничена, земельных участков, принадлежащих, физическим и юридическим лицам на иных видах прав, установленных законодательством Российской Федерации.

Разработка проекта межевания территории осуществляется в целях определения местоположения границ образуемых и изменяемых земельных участков.

Глава 2

Анализ существующего использования территории

В соответствии с Генеральным планом города Костромы планируемая территория расположена в границах шести функциональных зон:

- зона малоэтажной, индивидуальной жилой застройки;
- зона многоэтажной жилой застройки;
- многофункциональная зона;
- зона размещения объектов среднего профессионального и высшего образования;
- зона размещения объектов дошкольного, начального и среднего общего образования;
- зона зеленых насаждений специального назначения.

Проект межевания охватывает территорию площадью – 34,9 га.

Границами проекта межевания являются:

с севера -запада– улица Индустриальная, которая в соответствии с Генеральным планом города Костромы является магистральной улицей общегородского значения;

с северо-востока– Кинешемское шоссе, которое в соответствии с Генеральным планом города Костромы является магистральной улицей общегородского значения;

с юга, юго-запада – улица Долгая поляна, которая в соответствии с Генеральным планом города Костромы является магистральной улицей районного значения;

с юга, юго-запада – улица Сутырина, которая в соответствии с Генеральным планом города Костромы является магистральной улицей районного значения;

с запада, северо-запада – проезд Давыдовский 5-й, который в соответствии с Генеральным планом города Костромы является улицей местного значения;

с севера - улица Сутырина, которая в соответствии с Генеральным планом города Костромы является улицей местного значения.

с востока – улица Бульварная, которая в соответствии с Генеральным планом города Костромы является улицей местного значения.

При подготовке проекта межевания территории был проведен анализ существующих границ земельных участков, расположенных в границах проекта межевания, их правовой статус и корректность установленных границ.

На рассматриваемой территории по данным государственного кадастра недвижимости учтено 68 земельных участков. Сведения об учтенных земельных участках представлены в таблице 1.

Таблица №1

/п	Кадастровый номер земельного участка	Адрес земельного участка	Разрешенное использование по сведениям ЕГРН	Площадь земельного участка, га
	44:27:070301:2 406	Костромская область, г Кострома, ш. Кинешемское, д 72	для эксплуатации зданий и сооружений	7,8472
	44:27:070301:2 326	Костромская область, р-н Костромской, г Кострома, ш Кинешемское, 72	не установлен	0,0049
	44:27:070301:32	Костромская обл, р-н Костромской, г Кострома, ш Кинешемское, д 72	трансформаторные пункты 10-6 кВ	0,0029
	44:27:070301:2 424	Костромская область, г Кострома, ш Кинешемское, 72	для эксплуатации зданий и сооружений	0,1188
	44:27:070301:4 7	Костромская обл, р-н Костромской, г Кострома, ш Кинешемское, дом 72	Многоквартирный дом	0,3047
	44:27:070301:2 405	Костромская область, р-н Костромской, г Кострома, ш Кинешемское, д 72	для установки временной опоры для размещения оборудования сотовой связи, без права возведения объектов недвижимости	0,0016
	44:27:070301:2 414	Костромская область, р-н Костромской, г Кострома, мкр Давыдовский-3, д 36	объекты дошкольного образования	0,8577
	44:27:070301:2 415	Костромская область, р-н Костромской, г Кострома, мкр Давыдовский-3, д 36	объекты дошкольного образования	0,2217
	44:27:070301:2 9	Костромская область, р-н Костромской, г Кострома, мкр Давыдовский 3-й, д 44	для эксплуатации зданий	0,3272

0	44:27:070301:2	обл. Костромская, г. Кострома, мкр. Давыдовский 3-й, дом 2а	для эксплуатации объекта коммунального хозяйства	0,0369
1	44:27:070301:4 2	Костромская обл, р-н Костромской, г Кострома, мкр Давыдовский-3, дом 2	Многоквартирный дом	0,1702
2	44:27:070301:1 894	Костромская область, р-н Костромской, г Кострома, мкр Давыдовский-3, д 4а	Многоквартирный дом	0,0994
3	44:27:070301:1 9	обл. Костромская, р-н Костромской, г. Кострома, мкр. Давыдовский 3-й, дом 4б	для строительства столовой	0,0357
4	44:27:070301:1 873	Костромская обл, р-н Костромской, г Кострома, мкр Давыдовский-3, в районе дома 4б	на период организации парковки автотранспорта, без права возведения объектов недвижимости и установки ограждений	0,0115
5	44:27:070301:2 0	обл. Костромская, р-н Костромской, г. Кострома, мкр. Давыдовский 3-й, дом 4б	для организации строительной площадки на период строительства столовой, без права возведения объектов недвижимости.	0,0369
6	44:27:070301:3 7	Костромская область, р-н Костромской, г Кострома, ул Долгая поляна, (мкр Давыдовский-3, в районе дома № 6)	Для размещения торгового павильона	0,0131
7	44:27:070301:4 0	Костромская обл, г Кострома, мкр Давыдовский-3, д 10	Многоквартирный дом	0,3193
8	44:27:070301:3 9	обл. Костромская, р-н Костромской, г. Кострома, мкр. Давыдовский-3, дом 6	Многоквартирный дом	0,2212
9	44:27:070301:3 4	обл. Костромская, р-н Костромской, г. Кострома, мкр. Давыдовский 3-й, дом 6	для эксплуатации трансформаторной подстанции	0,0112

0	44:27:070301:2 402	Костромская область, г Кострома, мкр Давыдовский-3, 8	многоквартирны й дом	0,2100
1	44:27:070301:4 1	Костромская обл, р-н Костромской, г Кострома, проезд Давыдовский 3-й, дом 12	Многоквартирны й дом	0,3273
2	44:27:070301:3	обл. Костромская, р-н Костромской, г. Кострома, мкр. Давыдовский-3, дом 8а	Для эксплуатации бара, кафе и магазина смешанной торговли	0,0737
3	44:27:070301:23	обл. Костромская, р-н Костромской, г. Кострома, мкр. Давыдовский 3-й, дом 12а	Для эксплуатации здания женской консультации	0,1447
4	44:27:070301:2 2	Костромская область, р-н Костромской, г Кострома, мкр Давыдовский 3-й, д 7б, (по ГП)	Для строительства жилого дома	0,3986
5	44:27:070301:1 8	Костромская обл, р- н Костромской, г Кострома, мкр Давыдовский-3, д 16а	Для строительства жилой блок-секции со встроенно- пристроенными в 1 этаже помещениями для обслуживания населения	0,2280
6	44:27:070301:4 5	Костромская область, р-н Костромской, г Кострома, мкр Давыдовский-3, д 16	Многоквартирны й дом	0,3528
7	44:27:070301:1 6	Костромская область, р-н Костромской, г Кострома, мкр Давыдовский 3-й, д 7а, (по ГП)	для строительства жилого дома	0,3620
8	44:27:070301:1 853	Костромская область, р-н Костромской, г Кострома, мкр Давыдовский-3, д 24	Многоквартирны й дом	0,3894
9	44:27:070301:1 854	Костромская обл, р- н Костромской, г Кострома, мкр Давыдовский-3, д 18	Многоквартирный дом	0,3588

0	44:27:070301:14	Костромская область, р-н Костромской, г Кострома, мкр Давыдовский-3, д 20	Для строительства жилого дома	0,8008
1	44:27:070301:2403	Костромская область, г Кострома, мкр Давыдовский-3, д 20а	многоквартирный дом	0,1794
2	44:27:070301:1856	Костромская обл, р-н Костромской, г Кострома, мкр Давыдовский-3, д 22	Многоквартирный дом	0,4212
3	44:27:070301:33	обл. Костромская, р-н Костромской, г. Кострома, ул. Жилая	для эксплуатации ТП-659	0,0102
4	44:27:070301:2401	Костромская область, р-н Костромской, г Кострома, мкр Давыдовский-3, д 20	Для эксплуатации здания трансформаторной подстанции	0,0166
5	44:27:070301:1865	Костромская обл, р-н Костромской, г Кострома, мкр Давыдовский-3, в районе дома 24	Для установки и эксплуатации металлического гаража, без права возведения объектов недвижимости	0,0018
6	44:27:070301:43	Костромская область, р-н Костромской, г Кострома, мкр Давыдовский-3	Для установки и эксплуатации металлического гаража, без права возведения объектов недвижимости	0,0018
7	44:27:070301:36	Костромская область, р-н Костромской, г Кострома, мкр Давыдовский-3, в районе дома № 14а	Для эксплуатации металлического гаража	0,0022
8	44:27:070301:31	Костромская область, р-н Костромской, г Кострома, мкр Давыдовский 3-й, в районе д. 14а	Для установки и эксплуатации металлического гаража	0,0018
9	44:27:070301:2421	Костромская область, г Кострома, мкр Давыдовский-3, в районе дома 24	Земельные участки для целей, не связанных со строительством	0,0018

0	44:27:070301:1 852	Костромская обл, р-н Костромской, г Кострома, мкр Давыдовский-3, д 34	Многоквартирный дом	0,4631
1	44:27:070301:4 6	Костромская обл, р-н Костромской, г Кострома, мкр Давыдовский-3, дом 28	Многоквартирный дом	0,1393
2	44:27:070301:3 5	Костромская область, р-н Костромской, г Кострома, мкр Давыдовский-3, 30а	для завершения строительства общественно-делового центра	0,1029
3	44:27:070301:4 4	Костромская обл, р-н Костромской, г Кострома, мкр Давыдовский-3, дом 30	Многоквартирный дом	0,3118
4	44:27:070301:3 8	обл. Костромская, р-н Костромской, г. Кострома, ш. Кинешемское, дом 66	многоквартирный дом	0,2725
5	44:27:070301:1	обл. Костромская, р-н Костромской, г. Кострома, ш. Кинешемское, дом 66	для эксплуатации нежилого помещения (магазин)	0,0292
6	44:27:070301:1 1	Костромская область, г Кострома, ш Кинешемское, д 68	Строительство	0,3702
7	44:27:070301:2 416	Костромская область, р-н Костромской, г Кострома, ш Кинешемское, д 70	не установлено	0,2934
8	44:27:070301:1 855	Костромская обл, р-н Костромской, г Кострома, мкр Давыдовский-3, д 40	Многоквартирный дом	0,3358
9	44:27:070301:3 0	обл. Костромская, р-н Костромской, г. Кострома, мкр. Давыдовский 3-й, дом 30	для эксплуатации ТП	0,0101
0	44:27:070301:2408	Костромская область, р-н Костромской, г Кострома, мкр Давыдовский-3, в районе д.34	не установлено	0,0004
1	44:27:070301:1 879	Костромская область, р-н Костромской, г Кострома, мкр	объекты дошкольного образования; детские учреждения дополнительного и	0,0619

		Давыдовский-3, д 32, здание торгового центра	специального образования; общеобразовательные учреждения (начального общего, основного общего, среднего(полного) общего образования); учебно- производственные комбинаты; амбулаторно поликлинические учреждения (поликлиники для детей и взрослых общего профиля, стоматологические поликлиники и кабинеты, консультационные и диагностические медицинские центры без стационаров и другие подобные объекты); объекты бытового обслуживания (фотоателье, парикмахерские, предприятия проката, мастерские по ремонту обуви, салоны красоты, приемные пункты химчистки и прачечных, ателье, бани, сауны и другие подобные объекты); объекты розничной торговли площадью до 1000 кв.м торговой площади; спортивно-оздоровительные, спортивные сооружения вместимостью до 150 единовременных посетителей; аптеки, аптечные пункты; объекты административного назначения для оказания услуг населению (юридические консультации, страховые, нотариальные и риэлторские конторы, туристические агенства, рекламные агенства, кредитно-финансовые учреждения и другие подобные объекты); объекты общественного питания (рестораны, кафе, бары, столовые) вместимостью до 100 посадочных мест; объекты культуры клубного типа (клубы по интересам, кроме развлекательных, работающих в ночное время, студии, дома творчества, киновидеозалы, дискотеки и другие подобные объекты); объекты инженерной инфраструктуры (котельные, трансформаторные подстанции, центральные тепловые пункты, газораспределительные пункты, АТС и другие подобные объекты)	
2	44:27:070301:1 850	Костромская область, р-н Костромской, г Кострома, мкр Давыдовский-3, д 32, здание торгового центра	для эксплуатации торгового центра	1,0091

3	44:27:070301:2 5	Костромская область, р-н Костромской, г Кострома, ул Индустриальная	для благоустройства и озеленения территории, прилегающей к торговому центру, без права возведения объектов недвижимости и установки ограждений	0,5573
4	44:27:070238:2 26	"Костромская область, р-н Костромской, г Кострома, ул Индустриальная, в районе рынка ""Давыдовский"""	не установлен	0,0009
5	44:27:070238:2 3	Костромская область, р-н Костромской, г Кострома, ул Индустриальная, 13	трансформаторные пункты 10-6 кВ	0,0070
6	44:27:070238:4	Костромская область, г Кострома, ул Индустриальная, д 13	для эксплуатации зданий и сооружений. АТС-22	0,4060
7	44:27:070238:3	Костромская область, р-н Костромской, г Кострома, ул Индустриальная, д 13а	для эксплуатации здания подкачивающей станции №1 ТЭЦ-2	0,1529
8	44:27:070238:2 5	Костромская область, р-н Костромской, г Кострома, проезд Давыдовский 6-й, д 21	для эксплуатации нежилого строения (магазин)	0,1385
9	44:27:070238:5	Костромская обл, р-н Костромской, г Кострома, ул Индустриальная, 17	для эксплуатации мини-рынка	0,4666
0	44:27:070238:2 29	Костромская область, г Кострома, ул Сутырина, д 23А	не установлено	0,1355
1	44:27:070238:6	Костромская область, р-н Костромской, г Кострома, проезд Давыдовский 6-й, д 14	для эксплуатации объектов торгового назначения	0,1312
2	44:27:070238:1 8	Костромская область, р-н Костромской, г Кострома, проезд Давыдовский 6-й, д 16	для эксплуатации магазина	0,0976

3	44:27:070238:2 2	Костромская область, р-н Костромской, г Кострома, проезд Давыдовский 5-й, д 9	многоквартирные жилые дома до 8 квартир	0,0805
4	44:27:070238:2 17	Костромская обл, р-н Костромской, г Кострома, проезд Давыдовский 5-й, д 11	Многоквартирный дом	0,802
5	44:27:070238:2 4	Костромская область, г Кострома, проезд Давыдовский 5-й, д 13	под строительство индивидуального жилого дома	0,1309
6	44:27:070238:2 0	Костромская область, г Кострома, проезд Давыдовский 5-й, д 15	для эксплуатации жилого дома	0,0775
7	44:27:070238:2 30	Костромская область, г Кострома, ул Индустриальная, 17	объекты физической культуры и массового спорта	0,3504
8	44:27:070238:2 31	Костромская область, г Кострома, ул Индустриальная, 17	Для эксплуатации мини-рынка	0,0215

Глава 3

Проектные решения

Проектом межевания территории определены:

- площадь и границы земельных участков;
- площади и границы частей земельных участков, образованных в целях обеспечения доступа к объектам капитального строительства, расположенных в границах изменяемых, образуемых земельных участков;

В результате разработки проекта межевания на разрабатываемой территории сформирован 91 земельный участок, из них:

43 земельных участков – существующие;

48 земельных участков вновь образуемых (:ЗУ1, :ЗУ2, :ЗУ3, :ЗУ4, :ЗУ5, :ЗУ6, :ЗУ7, :ЗУ8, :ЗУ9, :ЗУ10, :ЗУ11, :ЗУ12, :ЗУ13, :ЗУ14, :ЗУ15, :ЗУ16, :ЗУ17, :ЗУ18, :ЗУ19, :ЗУ20, :ЗУ21, :ЗУ22, :ЗУ23, :ЗУ24, :ЗУ25, :ЗУ26, :ЗУ27, :ЗУ28, :ЗУ29, :ЗУ30, :ЗУ31, :ЗУ32, :ЗУ33, :ЗУ34, :ЗУ35, :ЗУ36, :ЗУ37, :ЗУ38, :ЗУ39, :ЗУ40, :ЗУ41, :ЗУ42, :ЗУ43, :ЗУ44, :ЗУ45, :ЗУ46, :ЗУ47, :ЗУ48,).

Для образуемых земельных участков виды разрешенного использования и параметры разрешенного использования объектов капитального строительства, реконструкции объектов капитального строительства применяются в соответствии Правилами землепользования и застройки г. Костромы для соответствующих зон, действующими на момент принятия решения о разработке проекта планировки .

Сведения о сформированных земельных участках представлены в таблице 2.

Земельные участки образуются:

- земельные участки :ЗУ1, :ЗУ2, :ЗУ3, :ЗУ6, :ЗУ9, :ЗУ11, :ЗУ12, :ЗУ15, :ЗУ16, :ЗУ17, :ЗУ18, :ЗУ19, :ЗУ20, :ЗУ21, :ЗУ24, :ЗУ25, :ЗУ29, :ЗУ30, :ЗУ38, :ЗУ40, :ЗУ41, :ЗУ42 – из земель государственность на которые не разграничена;

- земельный участок :ЗУ4 – путем перераспределения земель государственность на

раздела земельного участка с кадастровым номером 44:27:070301:18, после его изъятия для муниципальных нужд;

- земельный участок :ЗУ43 - путем перераспределения земель государственность на которые не разграничена и части земельного участка с кадастровым номером 44:27:070301:1873;

- земельный участок :ЗУ44 - путем перераспределения земель государственность на которые не разграничена и части земельного участка с кадастровым номером 44:27:070301:43;

- земельный участок :ЗУ45 - путем перераспределения земель государственность на которые не разграничена и части земельных участков с кадастровыми номерами 44:27:070301:43, 44:27:070301:36;

- земельный участок :ЗУ46 - путем перераспределения земель государственность на которые не разграничена и части земельных участков с кадастровыми номерами 44:27:070301:31, 44:27:070301:36, 44:27:070301:2421;

- земельный участок :ЗУ47 - путем перераспределения земель государственность на которые не разграничена и части земельных участков с кадастровыми номерами 44:27:070301:31, 44:27:070301:2421;

- земельный участок :ЗУ48 - путем перераспределения земель государственность на которые не разграничена и части земельного участка с кадастровым номером 44:27:070301:2421.

Два земельных участка :ЗУ49 и :ЗУ50 изымаются для муниципальных нужд.

Земельный участок :ЗУ49, изымаемый для муниципальных нужд образуется путем раздела из участка с кадастровым номером 44:27:070301:18. Земельный участок :ЗУ50, изымаемый для муниципальных нужд образуется путем раздела из участка с кадастровым номером 44:27:070238:18.

Часть земельного участка по улице Бульварной была сформирована ранее в документации по планировке территории, ограниченной шоссе Кинешемским, улицами Профсоюзной, Долгая поляна, Бульварной утвержденной постановлением Администрации города Костромы №3173 от 6 декабря 2017 года.

Сведения о сформированных земельных участках представлены в таблице 2.

Таблица 2

№ п/п	Кадастровый и /или/ условный номер земельного участка	Адрес (описание местоположение) земельного участка	Наименование вида разрешенного использования земельного участка в соответствии с проектом межевания территории	Наименование вида разрешенного использования земельного участка в соответствии с классификатором видов разрешенного использования	Код (числовое обозначение) вида разрешенного использования земельного участка в соответствии с классификатором видов разрешенного	Площадь земельного участка, га
1	2	3	4	5	6	7
	:ЗУ1		Автостоянки	Обслуживание автотранспорта	4.9	0,2092
	:ЗУ2		Автостоянки	Обслуживание автотранспорта	4.9	0,2010
	:ЗУ3		Автостоянки	Обслуживание автотранспорта	4.9	0,2167
	:ЗУ4		Земельные участки для целей, не	Земельные участки (территории) общего	12.0	2,4802

			связанных со строительством	пользования		
	:ЗУ5		Автостоянки	Обслуживание автотранспорта	4.9	0 ,3449
	:ЗУ6		Зеленые насаждения	Земельные участки (территории) общего пользования	12.0	1 ,3018
	:ЗУ7	Костром ская область, р- н Костромской, г Кострома, мкр Давыдовский- 3, д 32, здание торгового центра	Объекты инженерной инфраструктуры	Коммунальное обслуживание	3.1	0 ,0966
	:ЗУ8	Костром ская область, г Кострома, мкр Давыдовский 3-й, д 44	Объекты физической культуры и массового спорта	Спорт	5.1	0 ,3392
	:ЗУ9		Объекты инженерной инфраструктуры	Коммунальное обслуживание	3.1	0 ,0050
0	:ЗУ10	Костром ская обл, р-н Костромской, г Кострома, мкр Давыдовский- 3, д 16а	Дома многоэтажной многоквартирной жилой застройки	Многоэтажная жилая застройка (высотная застройка)	2.6	0 ,1919
1	:ЗУ11	Костром ская обл, р-н Костромской, г Кострома, мкр Давыдовский- 3, д. 4	Дома многоэтажной многоквартирной жилой застройки	Многоэтажная жилая застройка (высотная застройка)	2.6	0 ,2554
2	:ЗУ12		Земельные участки для целей, не связанных со строительством	Земельные участки (территории) общего пользования	12.0	0 ,1490
3	:ЗУ13	Костром ская обл, р-н Костромской, г Кострома, , мкр Давыдовский- 3, д. ба	Объекты розничной торговли	Магазины	4.4	0 ,0169
4	:ЗУ14	обл. Костромская, р-н Костромской, г. Кострома, мкр. Давыдовский 3-й, дом 4б	Объекты общественного питания	Общественное питание	4.6	0 ,0595
5	:ЗУ15	Костром ская обл, г Кострома, мкр	Объекты бытового обслуживания	Бытовое обслуживание	3.3	0 ,0317

		Давыдовский-3, д 10				
6	:ЗУ16		Объекты инженерной инфраструктуры	Коммунальное обслуживание	3.1	0,0251
7	:ЗУ17		Земельные участки для целей, не связанных со строительством	Земельные участки (территории) общего пользования	12.0	0,0549
8	:ЗУ18		Земельные участки для целей, не связанных со строительством	Земельные участки (территории) общего пользования	12.0	0,0782
9	:ЗУ19	Костромская обл, г Кострома, мкр Давыдовский-3, д 28а	Дома многоэтажной многоквартирной жилой застройки	Многоэтажная жилая застройка (высотная застройка)	2.6	0,3187
0	:ЗУ20	Костромская обл, г Кострома, мкр Давыдовский-3, д 28б	Дома многоэтажной многоквартирной жилой застройки	Многоэтажная жилая застройка (высотная застройка)	2.6	0,1911
1	:ЗУ21		Объекты инженерной инфраструктуры	Коммунальное обслуживание	3.1	0,0177
2	:ЗУ22		Земельные участки для целей, не связанных со строительством	Земельные участки (территории) общего пользования	12.0	0,3462
3	:ЗУ23	Костромская область, р-н Костромской, г Кострома, ул Индустриальная, д 13а	Объекты розничной торговли	Магазины	4.4	0,1666
4	:ЗУ24	Костромская область, г Кострома, проезд Давыдовский 5-й, д 19	Дома индивидуальной жилой застройки	Для индивидуального жилищного строительства	2.1	0,0683
5	:ЗУ25	Костромская область, г Кострома, проезд Давыдовский 5-й, д 17	Дома индивидуальной жилой застройки	Для индивидуального жилищного строительства	2.1	0,0783
6	:ЗУ26	Костромская область, р-н Костромской, г Кострома, проезд Давыдовский 6-й, д 16	Объекты розничной торговли	Магазины	4.4	0,0925
7	:ЗУ27	Костромская область, р-н Костромской,	Объекты розничной торговли	Магазины	4.4	0,1559

		г Кострома, проезд Давыдовский 6-й, д 14				
8	:ЗУ28	Костром ская область, г Кострома, ул Сутырина, 23а	Объекты бытового обслуживания	Бытовое обслуживание	3.3	0 ,1413
9	:ЗУ29		Земельные участки для целей, не связанных со строительством	Земельные участки (территории) общего пользования	12.0	0 ,0522
0	:ЗУ30		Земельные участки для целей, не связанных со строительством	Земельные участки (территории) общего пользования	12.0	0 ,0659
1	:ЗУ31		Земельные участки для целей, не связанных со строительством	Земельные участки (территории) общего пользования	12.0	0 ,2487
2	:ЗУ32		Объекты розничной торговли	Магазины	4.4	0 ,0883
3	:ЗУ33	Костром ская область, г Кострома, ул Индустриальна я, д 13	Объекты инженерной инфраструктуры	Коммунальное обслуживание	3.1	0 ,4101
4	:ЗУ34	Костром ская область, р- н Костромской, г Кострома, мкр Давыдовский- 3, д 4а	Дома многоэтажной многоквартирной жилой застройки	Многоэтажная жилая застройка (высотная застройка)	2.6	0 ,0998
5	:ЗУ35	Костром ская область, р- н Костромской, г Кострома, мкр Давыдовский- 3, д 16	Дома многоэтажной многоквартирной жилой застройки	Многоэтажная жилая застройка (высотная застройка)	2.6	0 ,3922
6	:ЗУ36	Костром ская обл, р-н Костромской, г Кострома, мкр Давыдовский- 3, д 18	Дома многоэтажной многоквартирной жилой застройки	Многоэтажная жилая застройка (высотная застройка)	2.6	0 ,4011
7	:ЗУ37		Земельные участки для целей, не связанных со строительством	Земельные участки (территории) общего пользования	12.0	3 ,0300
8	:ЗУ38		Земельные участки для целей, не связанных со строительством	Земельные участки (территории) общего пользования	12.0	2 ,1688
9	:ЗУ39		Земельные участки для целей, не связанных со строительством	Земельные участки (территории) общего пользования	12.0	1 ,6581

0	:ЗУ40		Земельные участки для целей, не связанных со строительством	Земельные участки (территории) общего пользования	12.0	0 ,2964
1	:ЗУ41		Земельные участки для целей, не связанных со строительством	Земельные участки (территории) общего пользования	12.0	0 ,1495
2	:ЗУ42		Земельные участки для целей, не связанных со строительством	Земельные участки (территории) общего пользования	12.0	0 ,1423
3	:ЗУ43		Земельные участки для целей, не связанных со строительством	Земельные участки (территории) общего пользования	12.0	0 ,0397
4	:ЗУ44		Объекты транспортной инфраструктуры	Объекты гаражного назначения	2.7.1	0 ,0018
5	:ЗУ45		Объекты транспортной инфраструктуры	Объекты гаражного назначения	2.7.1	0 ,0018
6	:ЗУ46		Объекты транспортной инфраструктуры	Объекты гаражного назначения	2.7.1	0 ,0018
7	:ЗУ47		Объекты транспортной инфраструктуры	Объекты гаражного назначения	2.7.1	0 ,0018
8	:ЗУ48		Объекты транспортной инфраструктуры	Объекты гаражного назначения	2.7.1	0 ,0018
9	44:27:07030 1:2406	Костром ская область, г Кострома, ш. Кинешемское, д 72				7 ,8472
0	44:27:07030 1:2326	Костром ская область, р-н Костромской, г Кострома, ш Кинешемское, 72				0 ,0049
1	44:27:070301:32	Костром ская обл, р-н Костромской, г Кострома, ш Кинешемское, д 72				0 ,0029
2	44:27:07030 1:2424	Костром ская область, г Кострома, ш Кинешемское, 72				0 ,1188
3	44:27:07030 1:47	Костром ская обл, р-н				0 ,3047

		Костромской, г Кострома, ш Кинешемское, дом 72				
4	44:27:07030 1:2405	Костром ская область, р- н Костромской, г Кострома, ш Кинешемское, д 72				0 ,0016
5	44:27:07030 1:2414	Костром ская область, р- н Костромской, г Кострома, мкр Давыдовский- 3, д 36				0 ,8577
6	44:27:07030 1:2415	Костром ская область, р- н Костромской, г Кострома, мкр Давыдовский- 3, д 36				0 ,2217
7	44:27:07030 1:2	обл. Костромская, г. Кострома, мкр. Давыдовский 3-й, дом 2а				0 ,0369
8	44:27:07030 1:42	Костромская обл, р-н Костромской, г Кострома, мкр Давыдовский- 3, дом 2				0 ,1702
9	44:27:07030 1:40	Костром ская обл, г Кострома, мкр Давыдовский- 3, д 10				0 ,3193
0	44:27:07030 1:39	обл. Костромская, р-н Костромской, г. Кострома, мкр. Давыдовский- 3, дом 6				0 ,2212
1	44:27:07030 1:34	обл. Костромская, р-н Костромской, г. Кострома, мкр. Давыдовский				0 ,0112

		3-й, дом 6				
2	44:27:07030 1:2402	Костром ская область, г Кострома, мкр Давыдовский- 3, 8				0 ,2100
3	44:27:07030 1:41	Костромская обл, р-н Костромской, г Кострома, проезд Давыдовский 3-й, дом 12				0 ,3273
4	44:27:07030 1:3	обл. Костромская, р-н Костромской, г. Кострома, мкр. Давыдовский- 3, дом 8а				0 ,0737
5	44:27:070301:23	обл. Костромская, р-н Костромской, г. Кострома, мкр. Давыдовский 3-й, дом 12а				0 ,1447
6	44:27:07030 1:22	Костром ская область, р- н Костромской, г Кострома, мкр Давыдовский 3-й, д 7б, (по ГП)				0 ,3986
7	44:27:07030 1:16	Костром ская область, р- н Костромской, г Кострома, мкр Давыдовский 3-й, д 7а, (по ГП)				0 ,3620
8	44:27:07030 1:1853	Костром ская область, р- н Костромской, г Кострома, мкр Давыдовский- 3, д 24				0 ,3894
9	44:27:070301:14	Костром ская область, р- н Костромской, г Кострома,				0 ,8008

		мкр Давыдовский- 3, д 20				
0	44:27:07030 1:2403	Костром ская область, г Кострома, мкр Давыдовский- 3, д 20а				0 ,1794
1	44:27:07030 1:1856	Костром ская обл, р-н Костромской, г Кострома, мкр Давыдовский- 3, д 22				0 ,4212
2	44:27:07030 1:33	обл. Костромская, р-н Костромской, г. Кострома, ул. Жилая				0 ,0102
3	44:27:07030 1:2401	Костром ская область, р- н Костромской, г Кострома, мкр Давыдовский- 3, д 20				0 ,0166
4	44:27:07030 1:1852	Костром ская обл, р-н Костромской, г Кострома, мкр Давыдовский- 3, д 34				0 ,4631
5	44:27:07030 1:46	Костром ская обл, р-н Костромской, г Кострома, мкр Давыдовский- 3, дом 28				0 ,1393
6	44:27:07030 1:35	Костром ская область, р- н Костромской, г Кострома, мкр Давыдовский- 3, 30а				0 ,1029
7	44:27:07030 1:44	Костром ская обл, р-н Костромской, г Кострома, мкр Давыдовский- 3, дом 30				0 ,3118
8	44:27:07030 1:38	обл. Костромская, р-н Костромской,				0 ,2725

		г. Кострома, ш. Кинешемское, дом 66				
9	44:27:07030 1:1	обл. Костромская, р-н Костромской, г. Кострома, ш. Кинешемское, дом 66				0 ,0292
0	44:27:07030 1:11	Костром ская область, г Кострома, ш Кинешемское, д 68				0 ,3702
1	44:27:07030 1:2416	Костром ская область, р- н Костромской, г Кострома, ш Кинешемское, д 70				0 ,2934
2	44:27:07030 1:1855	Костром ская обл, р-н Костромской, г Кострома, мкр Давыдовский- 3, д 40				0 ,3358
3	44:27:07030 1:30	обл. Костромская, р-н Костромской, г. Кострома, мкр. Давыдовский 3-й, дом 30				0 ,0101
4	44:27:07030 1:1850	Костром ская область, р- н Костромской, г Кострома, мкр Давыдовский- 3, д 32, здание торгового центра				1 ,0091
5	44:27:07023 8:23	Костром ская область, р- н Костромской, г Кострома, ул Индустриальна я, 13				0 ,0070
6	44:27:07023 8:25	Костром ская область, р- н Костромской, г Кострома, проезд Давыдовский 6-й, д 21				0 ,1385

7	44:27:07023 8:22	Костром ская область, р- н Костромской, г Кострома, проезд Давыдовский 5-й, д 9				0 ,0805
8	44:27:07023 8:217	Костром ская обл, р-н Костромской, г Кострома, проезд Давыдовский 5-й, д 11				0 ,802
9	44:27:07023 8:24	Костром ская область, г Кострома, проезд Давыдовский 5-й, д 13				0 ,1309
0	44:27:07023 8:20	Костром ская область, г Кострома, проезд Давыдовский 5-й, д 15				0 ,0775
1	44:27:07023 8:231	Костром ская область, г Кострома, ул Индустриальна я, 17				0 ,0215

Присвоение адресов вновь образуемым и изменяемым земельным участкам осуществляется в соответствии с Правилами присвоения, изменения и аннулирования адресов в соответствии с проектом межевания территории.

Градостроительный планы земельных участков на вновь образуемые земельные участки утверждаются после постановки данных участков на государственный кадастровый учет.

Основные и вспомогательные виды разрешенного использования земельных участков и объектов капитального строительства правообладателями земельных участков и объектов капитального строительства выбираются самостоятельно без дополнительных разрешений и согласования.

Изменение одного вида разрешенного использования земельных участков и объектов капитального строительства на другой вид такого использования осуществляется в соответствии с градостроительным регламентом при условии соблюдения требований технических регламентов.

Земельные участки или объекты капитального строительства, виды разрешенного использования, предельные (минимальные и (или) максимальные) размеры и предельные параметры которых не соответствуют градостроительному регламенту, могут использоваться без установления срока приведения их в соответствие с градостроительным регламентом, за исключением случаев, если использование таких земельных участков и объектов капитального строительства опасно для жизни и здоровья человека, для окружающей среды, объектов культурного наследия.

Реконструкция объектов капитального строительства, виды разрешенного использования, предельные (минимальные и (или) максимальные) размеры и предельные параметры которых не соответствуют градостроительному регламенту, может

осуществляться только путем приведения таких объектов в соответствие с градостроительным регламентом или путем уменьшения их несоответствия предельным параметрам разрешенного строительства, реконструкции.

Изменение видов разрешенного использования земельных участков, виды разрешенного использования, предельные (минимальные и (или) максимальные) размеры и предельные параметры которых не соответствуют градостроительному регламенту, и объектов капитального строительства может осуществляться путем приведения их в соответствие с видами разрешенного использования земельных участков и объектов капитального строительства, реконструкции.

Координаты характерных точек границ образуемого земельного участка (:ЗУ1) площадью 2092 кв.м. представлены в каталоге координат (таблица 3)

Каталог координат характерных точек границ земельного участка (:ЗУ1)

Таблица 3

Обозначение характерных точек границ	Координаты, м		Средняя квадратическая погрешность
	X	Y	
1	2	3	4
н230	288171,17	1217742,27	0.10
н231	288151,41	1217768,01	0.10
н232	288204,43	1217807,34	0.10
н233	288223,01	1217782,29	0.10

Координаты характерных точек границ образуемого земельного участка (:ЗУ2) площадью 2010 кв.м. представлены в каталоге координат (таблица 4)

Каталог координат характерных точек границ земельного участка (:ЗУ2)

Таблица 4

Обозначение характерных точек границ	Координаты, м		Средняя квадратическая погрешность
	X	Y	
1	2	3	4
н150	288115,46	1217699,26	0.10
н151	288095,15	1217726,59	0.10
н152	288122,37	1217746,47	0.10
н219	288143,71	1217762,43	0.10
н220	288163,22	1217736,13	0.10

Координаты характерных точек границ образуемого земельного участка (:ЗУ3) площадью 2167 кв.м. представлены в каталоге координат (таблица 5)

Каталог координат характерных точек границ земельного участка (:ЗУ3)

Таблица 5

Обозначение характерных точек границ	Координаты, м		Средняя квадратическая погрешность
	X	Y	

1	2	3	4
н145	288058,79	1217655,51	0.10
н146	288039,80	1217681,06	0.10
н147	288040,46	1217686,67	0.10
н148	288087,42	1217720,86	0.10
н149	288107,82	1217693,36	0.10

Координаты характерных точек границ образуемого земельного участка (:ЗУ4) площадью 24802 кв.м. представлены в каталоге координат (таблица 6)

Каталог координат характерных точек границ земельного участка (:ЗУ4)

Таблица 6

Обозначение характерных точек границ	Координаты, м		Средняя квадратическая погрешность
	X	Y	
1	2	3	4
н1	287707,61	1218041,71	0.10
н2	287688,10	1218027,61	0.10
н3	287703,09	1218007,01	0.10
н4	287698,75	1218003,97	0.10
н5	287694,63	1218000,99	0.10
н6	287693,55	1218002,47	0.10
н7	287690,18	1217999,96	0.10
н8	287690,87	1217998,94	0.10
н9	287693,26	1217995,41	0.10
н10	287706,50	1218004,60	0.10
н11	287707,16	1218005,06	0.10
н12	287708,46	1218005,96	0.10
н13	287711,74	1218001,58	0.10
н14	287713,13	1217999,73	0.10
н15	287714,08	1217998,45	0.10
н16	287716,74	1217994,89	0.10
н17	287724,91	1217983,98	0.10
н18	287727,23	1217980,87	0.10
н19	287741,49	1217961,80	0.10
н20	287745,09	1217957,01	0.10
н21	287745,57	1217956,37	0.10
н22	287756,39	1217941,91	0.10
н23	287757,31	1217940,69	0.10
н24	287761,49	1217935,12	0.10
н25	287762,88	1217931,38	0.10
н26	287762,17	1217929,13	0.10
н27	287742,86	1217915,70	0.10
н28	287742,06	1217915,91	0.10
н29	287735,58	1217924,69	0.10

н30	287734,15	1217923,64	0.10
н31	287733,92	1217923,46	0.10
н32	287731,08	1217921,38	0.10
н33	287737,02	1217912,03	0.10
н34	287738,15	1217910,39	0.10
н35	287739,26	1217908,77	0.10
н36	287743,03	1217911,32	0.10
н37	287747,98	1217914,64	0.10
н38	287760,54	1217923,08	0.10
н39	287762,46	1217924,38	0.10
н40	287762,54	1217924,43	0.10
н41	287766,92	1217918,55	0.10
н42	287767,43	1217917,86	0.10
н43	287779,05	1217902,24	0.10
н44	287780,86	1217899,79	0.10
н45	287782,47	1217897,63	0.10
н46	287784,44	1217894,98	0.10
н47	287784,81	1217894,49	0.10
н48	287783,24	1217893,38	0.10
н49	287783,66	1217892,81	0.10
н50	287813,14	1217853,94	0.10
н51	287815,09	1217855,07	0.10
н52	287816,63	1217855,97	0.10
н53	287826,87	1217837,80	0.10
н54	287831,80	1217826,62	0.10
н55	287834,75	1217819,92	0.10
н56	287827,59	1217815,53	0.10
н57	287826,01	287826,01	0.10
н58	287835,12	1217802,64	0.10
н59	287845,29	1217810,41	0.10
н60	287853,93	1217799,10	0.10
н61	287839,97	1217788,43	0.10
н62	287831,12	1217800,02	0.10
н63	287828,17	1217798,07	0.10
н64	287834,25	1217789,14	0.10
н65	287833,05	1217783,58	0.10
н66	287831,86	1217778,12	0.10
н67	287843,52	1217762,22	0.10
н68	287846,15	1217763,56	0.10
н69	287847,93	1217764,47	0.10
н70	287849,12	1217765,07	0.10
н71	287857,49	1217769,36	0.10
н72	287861,14	1217771,87	0.10
н73	287862,32	1217772,69	0.10

н74	287864,53	1217774,23	0.10
н75	287866,15	1217775,35	0.10
н76	287867,73	1217776,46	0.10
н77	287869,39	1217777,61	0.10
н78	287873,99	1217780,81	0.10
н79	287875,61	287875,61	0.10
н80	287877,12	1217782,98	0.10
н81	287879,41	1217784,58	0.10
н82	287880,92	1217782,47	0.10
н83	287884,19	1217777,89	0.10
н84	287886,66	1217774,48	0.10
н85	287890,18	1217769,64	0.10
н86	287894,21	1217764,05	0.10
н87	287902,38	1217750,65	0.10
н88	287913,93	1217759,27	0.10
н89	287912,76	1217760,84	0.10
н90	287908,84	1217766,13	0.10
н91	287898,88	1217779,59	0.10
н92	287897,94	1217780,85	0.10
н93	287897,39	1217781,90	0.10
н94	287897,22	1217782,85	0.10
н95	287897,28	1217783,71	0.10
н96	287901,91	1217787,96	0.10
н97	287905,15	1217790,33	0.10
н98	287913,87	1217796,75	0.10
н99	287914,91	1217797,51	0.10
н100	287916,37	1217798,48	0.10
н101	287917,97	1217799,31	0.10
н102	287919,55	1217799,53	0.10
н103	287921,34	1217799,04	0.10
н104	287922,85	1217797,66	0.10
н105	287924,38	1217795,59	0.10
н106	287927,01	1217792,00	0.10
н107	287936,48	1217779,18	0.10
н108	287946,21	1217766,00	0.10
н109	287948,59	1217762,78	0.10
н110	287956,12	1217752,54	0.10
н111	287962,02	1217744,44	0.10
н112	287962,61	1217743,62	0.10
н113	287964,75	1217740,62	0.10
н114	287974,11	1217727,49	0.10
н115	287978,44	1217721,49	0.10
н116	287980,83	1217718,22	0.10
н117	287979,85	1217717,49	0.10

Н118	287983,10	1217712,96	0.10
Н119	287986,18	1217708,83	0.10
Н120	287997,51	1217693,35	0.10
Н121	288003,97	1217684,52	0.10
Н122	288005,39	1217682,59	0.10
Н123	288007,52	1217679,68	0.10
Н124	288008,94	1217677,74	0.10
Н125	288013,93	1217670,91	0.10
Н126	288014,04	1217670,76	0.10
Н127	288016,70	1217667,15	0.10
Н128	288017,48	1217666,07	0.10
Н129	288017,86	1217665,56	0.10
Н130	288019,46	1217663,37	0.10
Н131	288019,84	1217662,84	0.10
Н132	288020,24	1217662,30	0.10
Н133	288020,91	1217661,37	0.10
Н134	288022,61	1217659,06	0.10
Н135	288024,05	1217657,11	0.10
Н136	288024,87	1217655,99	0.10
Н137	288027,89	1217651,46	0.10
Н138	288029,40	1217649,21	0.10
Н139	288029,92	1217648,43	0.10
Н140	288030,94	1217646,94	0.10
Н141	288033,44	1217643,22	0.10
Н142	288035,67	1217639,88	0.10
Н143	288035,74	1217639,77	0.10
Н144	288036,65	1217638,42	0.10
Н145	288058,79	1217655,51	0.10
Н146	288039,80	1217681,06	0.10
Н147	288040,46	1217686,67	0.10
Н148	288087,42	1217720,86	0.10
Н149	288107,82	1217693,36	0.10
Н150	288115,46	1217699,26	0.10
Н151	288095,15	1217726,59	0.10
Н152	288122,37	1217746,47	0.10
Н153	288121,84	1217747,18	0.10
Н154	288115,37	1217755,88	0.10
Н155	288063,49	1217716,55	0.10
Н156	288052,18	1217707,56	0.10
Н157	288047,51	1217703,79	0.10
Н158	288041,24	1217698,88	0.10
Н159	288039,44	1217697,46	0.10
Н160	288036,24	1217701,67	0.10
Н161	288027,03	1217713,81	0.10

н162	288025,82	1217715,39	0.10
н163	288023,75	1217718,14	0.10
н164	288021,96	1217720,49	0.10
н165	288020,78	1217722,08	0.10
н166	288019,54	1217723,70	0.10
н167	288017,56	1217726,30	0.10
н168	288017,15	1217726,86	0.10
н169	288013,44	1217731,75	0.10
н170	288012,81	1217732,58	0.10
н171	287983,86	1217772,87	0.10
н172	288003,32	1217788,73	0.10
н173	288006,25	1217789,61	0.10
н174	288009,88	1217789,11	0.10
н175	288035,55	1217754,96	0.10
н176	288039,21	1217757,65	0.10
н177	288040,66	1217758,71	0.10
н178	288032,53	1217769,51	0.10
н179	288025,35	1217778,38	0.10
н180	288018,76	1217786,67	0.10
н181	288016,39	1217789,67	0.10
н182	288015,89	1217791,49	0.10
н183	288015,67	1217793,06	0.10
н184	288015,67	1217794,51	0.10
н185	288015,76	1217795,62	0.10
н186	288018,14	1217798,11	0.10
н187	288019,47	1217802,15	0.10
н188	288021,77	1217803,96	0.10
н189	288026,45	1217807,65	0.10
н190	288029,62	1217810,08	0.10
н191	288060,59	1217833,90	0.10
н192	288095,00	1217860,21	0.10
н193	288098,22	1217861,58	0.10
н194	288100,74	1217861,89	0.10
н195	288102,18	1217862,07	0.10
н196	288103,75	1217862,12	0.10
н197	288105,23	1217861,57	0.10
н198	288106,44	1217860,46	0.10
н199	288115,62	1217848,50	0.10
н200	288116,07	1217845,83	0.10
н201	288115,84	1217842,56	0.10
н202	288114,32	1217839,92	0.10
н203	288095,11	1217825,07	0.10
н204	288093,67	1217823,96	0.10
н205	288094,31	1217823,17	0.10

Н206	288095,25	1217822,01	0.10
Н207	288096,78	1217820,12	0.10
Н208	288099,29	1217817,02	0.10
Н209	288100,54	1217815,48	0.10
Н210	288101,42	1217814,39	0.10
Н211	288106,88	1217807,64	0.10
Н212	288109,82	1217804,07	0.10
Н213	288109,31	1217797,94	0.10
Н214	288096,34	1217788,35	0.10
Н215	288100,52	1217783,68	0.10
Н216	288114,72	1217794,50	0.10
Н217	288117,79	1217796,85	0.10
Н218	288143,34	1217762,90	0.10
Н219	288143,71	1217762,43	0.10
Н220	288163,22	1217736,13	0.10
Н221	288043,87	1217778,36	0.10
Н222	288045,89	1217775,88	0.10
Н223	288052,03	1217768,05	0.10
Н224	288052,98	1217766,85	0.10
Н225	288068,09	1217778,28	0.10
Н226	288069,68	1217779,49	0.10
Н227	288086,17	1217791,98	0.10
Н228	288090,00	1217794,86	0.10
Н229	288090,96	1217795,58	0.10
Н230	288171,17	1217742,27	0.10
Н231	288151,41	1217768,01	0.10
Н232	288204,43	1217807,34	0.10
Н233	288223,01	1217782,29	0.10
Н241	288255,79	1217807,60	0.10
Н242	288155,18	1217944,55	0.10
Н243	288114,30	1217990,77	0.10
Н244	288142,80	1217953,92	0.10
Н245	288143,34	1217951,90	0.10
Н246	288142,82	1217949,82	0.10
Н247	288120,36	1217933,14	0.10
Н248	288132,26	1217916,88	0.10
Н249	288132,34	1217914,18	0.10
Н250	288131,47	1217912,22	0.10
Н251	288119,43	1217903,45	0.10
Н252	288122,63	1217899,24	0.10
Н253	288141,98	1217912,90	0.10
Н254	288128,97	1217930,54	0.10
Н255	288128,49	1217932,12	0.10
Н256	288128,39	1217933,62	0.10

Н257	288128,97	1217934,90	0.10
Н258	288129,62	1217935,66	0.10
Н259	288144,30	1217946,44	0.10
Н260	288146,25	1217946,73	0.10
Н261	288148,32	1217946,18	0.10
Н262	288149,90	1217944,92	0.10
Н263	288187,56	1217895,88	0.10
Н268	288226,00	1217845,46	0.10
Н269	288226,00	1217838,63	0.10
Н270	288211,46	1217827,15	0.10
Н271	288199,46	1217820,21	0.10
Н272	288195,18	1217826,14	0.10
Н273	288188,76	1217834,79	0.10
Н274	288184,36	1217841,02	0.10
Н275	288182,16	1217839,40	0.10
Н276	288186,81	1217833,20	0.10
Н277	288193,29	1217824,62	0.10
Н278	288197,43	1217819,16	0.10
Н279	288197,64	1217818,87	0.10
Н280	288183,94	1217808,70	0.10
Н281	288180,82	1217806,37	0.10
Н282	288161,69	1217792,17	0.10
Н283	288156,86	1217788,58	0.10
Н284	288156,13	1217788,03	0.10
Н285	288153,53	1217786,10	0.10
Н286	288146,64	1217781,00	0.10
Н287	288146,43	1217780,83	0.10
Н288	288126,83	1217806,49	0.10
Н289	288116,38	1217820,16	0.10
Н290	288114,04	1217823,21	0.10
Н291	288116,31	1217825,07	0.10
Н292	288119,39	1217827,59	0.10
Н293	288120,66	1217828,64	0.10
Н294	288120,94	1217828,87	0.10
Н295	288122,18	1217829,88	0.10
Н296	288125,58	1217832,66	0.10
Н297	288132,63	1217838,44	0.10
Н298	288140,33	1217844,76	0.10
Н299	288141,30	1217845,55	0.10
Н300	288151,62	1217865,05	0.10
Н301	288149,31	1217867,99	0.10
Н302	288126,22	1217850,06	0.10
Н303	288123,95	1217848,77	0.10
Н304	288120,96	1217849,10	0.10

Н305	288118,51	1217850,96	0.10
Н306	288101,64	1217872,22	0.10
Н307	288099,38	1217870,48	0.10
Н308	288095,78	1217875,33	0.10
Н309	288095,40	1217875,85	0.10
Н310	288093,40	1217878,55	0.10
Н311	288052,77	1217933,37	0.10
Н312	288049,48	1217938,28	0.10
Н313	288043,77	1217948,40	0.10
Н314	287978,63	1217909,19	0.10
Н315	287974,44	1217906,29	0.10
Н317	287940,01	1217826,84	0.10
Н318	287888,23	1217791,85	0.10
Н319	287856,33	1217834,85	0.10
Н320	287855,36	1217834,13	0.10
Н321	287853,69	1217833,19	0.10
Н322	287839,81	1217825,44	0.10
Н323	287833,97	1217831,41	0.10
Н324	287820,78	1217853,25	0.10
Н325	287797,42	1217893,65	0.10
Н326	287769,91	1217940,70	0.10
Н327	287743,20	1217984,02	0.10
Н328	287740,32	1217988,70	0.10
Н329	287739,32	1217990,32	0.10
Н330	287982,85	1217725,53	0.10
Н331	287984,62	1217726,85	0.10
Н332	287984,89	1217727,05	0.10
Н333	287987,51	1217728,98	0.10
Н334	287973,81	1217747,29	0.10
Н335	287972,15	1217746,09	0.10
Н336	287971,27	1217745,44	0.10
Н337	287970,68	1217744,99	0.10
Н338	287969,59	1217744,15	0.10
Н339	287969,14	1217743,81	0.10
Н340	287981,19	1217727,74	0.10
Н341	288072,65	1217849,55	0.10
Н342	288024,96	1217919,95	0.10
Н343	288003,29	1217906,78	0.10
Н344	287921,59	1217857,14	0.10
Н345	287947,01	1217820,85	0.10
Н346	287946,49	1217820,48	0.10
Н347	287943,69	1217818,44	0.10
Н348	287932,09	1217810,02	0.10
Н349	287930,53	1217808,90	0.10

Н350	287930,15	1217808,63	0.10
Н351	287927,65	1217805,91	0.10
Н352	287927,02	1217803,33	0.10
Н353	287927,08	1217802,55	0.10
Н354	287927,66	1217800,63	0.10
Н355	287931,30	1217795,65	0.10
Н356	287934,84	1217790,81	0.10
Н357	287950,66	1217769,27	0.10
Н358	287953,07	1217766,02	0.10
Н359	287956,78	1217760,99	0.10
Н360	287958,35	1217760,22	0.10
Н361	287959,74	1217760,21	0.10
Н362	287961,28	1217760,89	0.10
Н363	287962,90	1217762,24	0.10
Н364	287963,31	1217762,59	0.10
Н365	287969,30	1217767,56	0.10
Н366	287970,55	1217768,60	0.10
Н367	287973,01	1217770,64	0.10
Н368	287975,32	1217772,56	0.10
Н369	287978,49	1217775,20	0.10
Н370	287979,82	1217776,31	0.10
Н371	287978,93	1217777,42	0.10
Н372	287977,88	1217778,70	0.10
Н373	287977,24	1217779,49	0.10
Н374	287978,41	1217780,35	0.10
Н375	288011,40	1217804,72	0.10
Н376	288015,92	1217808,06	0.10
Н377	288017,54	1217809,27	0.10
Н378	288023,19	1217813,43	0.10
Н379	288024,80	1217814,63	0.10
Н380	288051,28	1217834,19	0.10
Н381	288069,81	1217847,87	0.10
Н419	287941,91	1217828,13	0.10
Н420	287913,16	1217869,17	0.10
Н642	288135,77	1217852,56	0.10
Н803	288018,14	1217801,11	0.10
Н804	287897,62	1217784,80	0.10
Н805	287899,80	1217786,41	0.10
Н883	288032,89	1217644,03	0.10
Н897	287861,62	1217773,94	0.10
Н898	287856,68	1217770,53	0.10
Н899	287859,92	1217776,41	0.10
Н900	287854,98	1217773,00	0.10
Н901	287858,21	1217778,88	0.10

н902	287853,27	1217775,47	0.10
н903	287856,51	1217781,35	0.10
н904	287851,57	1217777,94	0.10
н905	287854,81	1217783,82	0.10
н906	287849,87	1217780,41	0.10
н907	287853,10	1217786,29	0.10
н908	287848,16	1217782,88	0.10

Координаты характерных точек границ образуемого земельного участка (:ЗУ5) площадью 3449 кв.м. представлены в каталоге координат (таблица 7)

Каталог координат характерных точек границ земельного участка (:ЗУ5)

Таблица 7

Обозначение характерных точек границ	Координаты, м		Средняя квадратическая погрешность
	X	Y	
1	2	3	4
н136	288024,87	1217655,99	0.10
н137	288027,89	1217651,46	0.10
н138	288029,40	1217649,21	0.10
н139	288029,92	1217648,43	0.10
н140	288030,94	1217646,94	0.10
н141	288033,44	1217643,22	0.10
н142	288035,67	1217639,88	0.10
н143	288035,74	1217639,77	0.10
н144	288036,65	1217638,42	0.10
н236	288024,27	1217655,55	0.10
н237	288023,18	1217654,74	0.10
н238	288020,88	1217653,07	0.10
н239	288020,01	1217652,44	0.10
н240	288016,81	1217650,10	0.10
н397	287906,31	1217569,46	0.10
н398	287904,70	1217568,28	0.10
н399	287900,36	1217565,12	0.10
н400	287897,13	1217562,76	0.10
н401	287896,86	1217562,56	0.10
н402	287896,47	1217562,27	0.10
н407	287880,33	1217567,77	0.10
н409	287888,09	1217556,57	0.10
н432	287895,29	1217561,42	0.10
н433	287893,70	1217560,26	0.10
н434	287889,65	1217565,81	0.10
н435	287887,97	1217568,11	0.10
н436	287886,15	1217570,60	0.10
н437	287885,48	1217571,52	0.10
н643	287914,53	1217549,57	0.10

н883	288032,89	1217644,03	0.10
н909	287936,57	1217591,53	0.10
н910	287937,93	1217592,52	0.10
н911	287948,38	1217600,15	0.10
н912	287949,84	1217601,23	0.10
н913	287980,45	1217623,57	0.10

Координаты характерных точек границ образуемого земельного участка (:ЗУ6) площадью 13018 кв.м. представлены в каталоге координат (таблица 8)

Каталог координат характерных точек границ земельного участка (:ЗУ6)

Таблица 8

Обозначение характерных точек границ	Координаты, м		Средняя квадратическая погрешность
	X	Y	
1	2	3	4
н234	288268,11	1217817,11	0.10
н235	288225,45	1217873,82	0.10
н239	288259,00	1217810,08	0.10
н240	288209,59	1217873,65	0.10
н241	288255,79	1217807,60	0.10
н242	288117,68	1217992,83	0.10
н263	288187,56	1217895,88	0.10
н264	288200,15	1217879,85	0.10
н265	288206,97	1217871,16	0.10
н266	288209,44	1217868,02	0.10
н267	288217,60	1217857,63	0.10
н268	288226,00	1217845,46	0.10
н382	288014,34	1218227,21	0.10
н383	287986,72	1218210,46	0.10
н384	288039,38	1218123,29	0.10
н385	288040,40	1218121,58	0.10
н386	288042,46	1218118,18	0.10
н387	288042,89	1218117,47	0.10
н388	288045,62	1218112,92	0.10
н389	288046,26	1218111,87	0.10
н390	288047,87	1218112,85	0.10
н391	288049,59	1218113,89	0.10
н392	288051,35	1218114,94	0.10
н393	288055,58	1218107,88	0.10
н394	288053,71	1218106,75	0.10
н395	288051,99	1218105,72	0.10
н396	288050,50	1218104,83	0.10
н802	288100,83	1218021,16	0.10

Координаты характерных точек границ образуемого земельного участка (:ЗУ7) площадью 966 кв.м. представлены в каталоге координат (таблица 9)

Каталог координат характерных точек границ земельного участка (:ЗУ7)

Таблица 9

Обозначение характерных точек границ	Координаты, м		Средняя квадратическая погрешность
	X	Y	
1	2	3	4
н404	287852,47	1217613,49	0.10
н405	287848,72	1217610,70	0.10
н407	287880,33	1217567,77	0.10
н428	287860,17	1217606,23	0.10
н429	287864,33	1217600,52	0.10
н431	287867,04	1217596,81	0.10
н437	287885,48	1217571,52	0.10
н438	287889,31	1217574,33	0.10
н439	287891,70	1217576,06	0.10
н440	287892,55	1217576,68	0.10
н441	287896,20	1217579,33	0.10
н442	287897,80	1217580,51	0.10
н443	287905,93	1217586,43	0.10
н444	287900,54	1217593,22	0.10
н445	287894,96	1217588,94	0.10
н446	287892,12	1217592,72	0.10
н447	287881,29	1217607,17	0.10
н448	287877,03	1217604,09	0.10
н879	287859,04	1217596,68	0.10
н880	287854,04	1217614,66	0.10
н881	287853,06	1217613,94	0.10

Координаты характерных точек границ образуемого земельного участка (:ЗУ8) площадью 3392 кв.м. представлены в каталоге координат (таблица 10)

Каталог координат характерных точек границ земельного участка (:ЗУ8)

Таблица 10

Обозначение характерных точек границ	Координаты, м		Средняя квадратическая погрешность
	X	Y	
1	2	3	4
н316	287911,01	1217867,87	0.10
н317	287940,01	1217826,84	0.10
н318	287888,23	1217791,85	0.10
н319	287856,33	1217834,85	0.10
н419	287941,91	1217828,13	0.10
н420	287913,16	1217869,17	0.10
н421	287866,50	1217840,99	0.10
н422	287863,32	1217839,07	0.10

Координаты характерных точек границ образуемого земельного участка (:ЗУ9) площадью 50 кв.м. представлены в каталоге координат (таблица 11)

Каталог координат характерных точек границ земельного участка (:ЗУ9)

Таблица 11

Обозначение характерных точек границ	Координаты, м		Средняя квадратическая погрешность
	X	Y	
1	2	3	4
н426	287870,04	1217604,69	0.10
н427	287865,88	1217610,41	0.10
н428	287860,17	1217606,23	0.10
н429	287864,33	1217600,52	0.10
н430	287867,29	1217602,69	0.10

Координаты характерных точек границ образуемого земельного участка (:ЗУ10) площадью 1919 кв.м. представлены в каталоге координат (таблица 12)

Каталог координат характерных точек границ земельного участка (:ЗУ10)

Таблица 12

Обозначение характерных точек границ	Координаты, м		Средняя квадратическая погрешность
	X	Y	
1	2	3	4
н449	287739,40	1217759,15	0.10
н450	287741,15	1217760,42	0.10
н451	287741,39	1217760,59	0.10
н452	287747,96	1217765,34	0.10
н453	287753,57	1217769,41	0.10
н454	287757,01	1217771,90	0.10
н455	287757,78	1217770,82	0.10
н456	287759,35	1217768,66	0.10
н457	287770,29	1217776,58	0.10
н458	287772,48	1217773,55	0.10
н459	287774,97	1217770,11	0.10
н460	287775,33	1217770,38	0.10
н461	287776,17	1217770,98	0.10
н462	287778,42	1217772,60	0.10
н463	287764,73	1217791,47	0.10
н464	287752,60	1217807,60	0.10
н465	287749,03	1217812,33	0.10
н466	287746,16	1217816,13	0.10
н467	287743,86	1217819,19	0.10
н468	287741,42	1217817,43	0.10
н469	287738,50	1217815,31	0.10
н470	287737,73	1217814,74	0.10
н471	287733,65	1217811,80	0.10
н472	287725,21	1217805,68	0.10

н473	287720,55	1217802,29	0.10
н474	287716,73	1217799,53	0.10
н475	287715,14	1217798,38	0.10
н476	287713,89	1217797,47	0.10
н477	287712,13	1217796,19	0.10
н633	287743,03	1217761,77	0.10

Координаты характерных точек границ образуемого земельного участка (:ЗУ11) площадью 2554 кв.м. представлены в каталоге координат (таблица 13)

Каталог координат характерных точек границ земельного участка (:ЗУ11)

Таблица 13

Обозначение характерных точек границ	Координаты, м		Средняя квадратическая погрешность
	X	Y	
1	2	3	4
н502	287651,86	1217914,49	0.10
н503	287637,74	1217933,36	0.10
н524	287665,70	1217924,01	0.10
н525	287666,77	1217924,76	0.10
н526	287667,60	1217925,33	0.10
н527	287668,96	1217926,27	0.10
н528	287669,24	1217926,46	0.10
н529	287672,75	1217922,25	0.10
н530	287673,12	1217921,79	0.10
н531	287674,49	1217922,82	0.10
н532	287681,71	1217928,28	0.10
н533	287683,19	1217929,51	0.10
н534	287686,71	1217932,34	0.10
н535	287689,29	1217934,37	0.10
н536	287689,89	1217934,87	0.10
н537	287691,45	1217936,11	0.10
н538	287695,46	1217939,33	0.10
н539	287696,98	1217940,54	0.10
н540	287697,47	1217940,94	0.10
н541	287698,55	1217941,80	0.10
н542	287696,79	1217944,06	0.10
н543	287697,31	1217944,46	0.10
н544	287702,78	1217948,61	0.10
н545	287707,71	1217952,37	0.10
н546	287691,97	1217973,66	0.10
н547	287684,64	1217968,21	0.10
н548	287681,35	1217965,77	0.10
н549	287679,76	1217964,57	0.10
н550	287679,37	1217964,29	0.10
н551	287677,80	1217963,12	0.10

н552	287676,93	1217963,12	0.10
н553	287674,07	1217960,36	0.10
н554	287672,48	1217959,16	0.10
н555	287667,59	1217966,24	0.10
н556	287662,00	1217974,33	0.10
н557	287655,58	1217969,66	0.10
н558	287646,62	1217981,33	0.10
н559	287645,37	1217982,90	0.10
н560	287644,24	1217984,36	0.10
н561	287644,14	1217984,74	0.10
н562	287639,06	1217991,08	0.10
н563	287637,81	1217990,16	0.10
н564	287642,66	1217983,77	0.10
н565	287642,75	1217983,56	0.10
н566	287643,88	1217982,06	0.10
н567	287645,16	1217980,36	0.10
н568	287649,81	1217974,14	0.10
н569	287651,12	1217972,40	0.10
н570	287646,36	1217968,86	0.10
н571	287634,51	1217960,08	0.10
н572	287636,97	1217956,80	0.10
н573	287639,39	1217953,55	0.10
н574	287648,68	1217941,16	0.10
н575	287646,28	1217939,46	0.10
н576	287643,44	1217937,43	0.10

Координаты характерных точек границ образуемого земельного участка (:ЗУ12) площадью 1512 кв.м. представлены в каталоге координат (таблица 14)

Каталог координат характерных точек границ земельного участка (:ЗУ12)

Таблица 14

Обозначение характерных точек границ	Координаты, м		Средняя квадратическая погрешность
	X	Y	
1	2	3	4
н495	287661,09	1217868,10	0.10
н496	287662,12	1217868,86	0.10
н497	287673,57	1217877,29	0.10
н498	287677,49	1217880,17	0.10
н499	287676,60	1217880,55	0.10
н500	287676,49	1217880,68	0.10
н501	287665,53	1217894,56	0.10
н502	287651,86	1217914,49	0.10
н503	287637,74	1217933,36	0.10
н504	287629,20	1217945,26	0.10
н509	287627,31	1217947,88	0.10

н510	287623,17	1217945,17	0.10
н511	287629,45	1217935,08	0.10
н512	287626,94	1217933,47	0.10
н513	287620,48	1217929,33	0.10
н514	287617,93	1217927,47	0.10

Координаты характерных точек границ образуемого земельного участка (:ЗУ13) площадью 169 кв.м. представлены в каталоге координат (таблица 15)

Каталог координат характерных точек границ земельного участка (:ЗУ13)

Таблица 15

Обозначение характерных точек границ	Координаты, м		Средняя квадратическая погрешность
	X	Y	
1	2	3	4
н510	287623,17	1217945,17	0.10
н511	287629,45	1217935,08	0.10
н512	287626,94	1217933,47	0.10
н513	287620,48	1217929,33	0.10
н514	287617,93	1217927,47	0.10
н515	287610,92	1217937,11	0.10
н516	287612,06	1217937,87	0.10
н517	287613,91	1217939,13	0.10
н518	287614,17	1217939,28	0.10
н519	287616,79	1217941,01	0.10
н520	287616,94	1217941,09	0.10
н523	287619,01	1217942,45	0.10

Координаты характерных точек границ образуемого земельного участка (:ЗУ14) площадью 595 кв.м. представлены в каталоге координат (таблица 16)

Каталог координат характерных точек границ земельного участка (:ЗУ14)

Таблица 16

Обозначение характерных точек границ	Координаты, м		Средняя квадратическая погрешность
	X	Y	
1	2	3	4
н505	287626,89	1217948,47	0.10
н506	287624,58	1217951,68	0.10
н509	287627,31	1217947,88	0.10
н510	287623,17	1217945,17	0.10
н515	287610,92	1217937,11	0.10
н516	287612,06	1217937,87	0.10
н517	287613,91	1217939,13	0.10
н518	287614,17	1217939,28	0.10
н519	287616,79	1217941,01	0.10
н520	287616,94	1217941,09	0.10
н522	287595,12	1217958,85	0.10

н523	287619,01	1217942,45	0.10
н874	287626,63	1217953,21	0.10
н875	287615,97	1217967,78	0.10
н876	287612,94	1217971,91	0.10

Координаты характерных точек границ образуемого земельного участка (:ЗУ15) площадью 317 кв.м. представлены в каталоге координат (таблица 17)

Каталог координат характерных точек границ земельного участка (:ЗУ15)

Таблица 17

Обозначение характерных точек границ	Координаты, м		Средняя квадратическая погрешность
	X	Y	
1	2	3	4
н23	287757,31	1217940,69	0.10
н24	287761,49	1217935,12	0.10
н25	287762,88	1217931,38	0.10
н26	287762,17	1217929,13	0.10
н27	287742,86	1217915,70	0.10
н28	287742,06	1217915,91	0.10
н29	287735,58	1217924,69	0.10
н797	287738,96	1217927,19	0.10
н798	287741,61	1217929,15	0.10
н799	287752,07	1217936,87	0.10
н800	287752,88	1217937,46	0.10
н806	287756,10	1217939,82	0.10
н807	287756,77	1217940,30	0.10

Координаты характерных точек границ образуемого земельного участка (:ЗУ16) площадью 251 кв.м. представлены в каталоге координат (таблица 18)

Каталог координат характерных точек границ земельного участка (:ЗУ16)

Таблица 18

Обозначение характерных точек границ	Координаты, м		Средняя квадратическая погрешность
	X	Y	
1	2	3	4
н58	287835,12	1217802,64	0.10
н59	287845,29	1217810,41	0.10
н60	287853,93	1217799,10	0.10
н61	287839,97	1217788,43	0.10
н62	287831,12	1217800,02	0.10
н577	287833,24	1217801,42	0.10

Координаты характерных точек границ образуемого земельного участка (:ЗУ17) площадью 549 кв.м. представлены в каталоге координат (таблица 19)

Каталог координат характерных точек границ земельного участка (:ЗУ17)

Таблица 19

Обозначение характерных точек границ	Координаты, м		Средняя квадратическая погрешность
	X	Y	
1	2	3	4
н584	287794,48	1217684,35	0.10
н585	287798,12	1217687,62	0.10
н586	287810,42	1217696,64	0.10
н587	287811,43	1217697,23	0.10
н588	287813,77	1217698,08	0.10
н589	287814,98	1217698,15	0.10
н590	287816,22	1217698,21	0.10
н591	287818,66	1217697,61	0.10
н592	287820,04	1217696,89	0.10
н593	287820,87	1217696,45	0.10
н594	287821,24	1217695,94	0.10
н595	287823,35	1217692,98	0.10
н596	287823,57	1217692,69	0.10
н597	287829,58	1217684,32	0.10
н598	287832,45	1217686,52	0.10
н599	287835,30	1217688,70	0.10
н600	287836,08	1217689,31	0.10
н601	287838,57	1217691,21	0.10
н602	287839,62	1217692,03	0.10
н603	287840,39	1217692,60	0.10
н604	287841,08	1217693,14	0.10
н605	287836,16	1217699,60	0.10
н606	287834,83	1217701,15	0.10
н607	287833,85	1217702,27	0.10
н608	287832,54	1217703,81	0.10
н609	287830,03	1217706,69	0.10
н610	287828,72	1217708,21	0.10
н611	287828,09	1217708,92	0.10
н612	287825,94	1217711,41	0.10
н613	287824,73	1217712,82	0.10
н614	287823,92	1217713,76	0.10
н615	287822,62	1217712,80	0.10
н616	287821,91	1217712,28	0.10
н617	287821,02	1217711,61	0.10
н618	287820,08	1217710,90	0.10
н619	287818,71	1217709,89	0.10
н620	287818,17	1217709,48	0.10
н621	287816,87	1217708,53	0.10
н622	287813,49	1217705,99	0.10

н623	287795,68	1217692,74	0.10
н624	287794,58	1217691,92	0.10
н625	287790,92	1217689,19	0.10

Координаты характерных точек границ образуемого земельного участка (:ЗУ18) площадью 782 кв.м. представлены в каталоге координат (таблица 20)

Каталог координат характерных точек границ земельного участка (:ЗУ18)

Таблица 20

Обозначение характерных точек границ	Координаты, м		Средняя квадратическая погрешность
	X	Y	
1	2	3	4
н467	287743,86	1217819,19	0.10
н468	287741,42	1217817,43	0.10
н469	287738,50	1217815,31	0.10
н470	287737,73	1217814,74	0.10
н471	287733,65	1217811,80	0.10
н472	287725,21	1217805,68	0.10
н473	287720,55	1217802,29	0.10
н474	287716,73	1217799,53	0.10
н475	287715,14	1217798,38	0.10
н476	287713,89	1217797,47	0.10
н477	287712,13	1217796,19	0.10
н478	287705,68	1217804,94	0.10
н479	287707,63	1217806,35	0.10
н480	287722,98	1217817,57	0.10
н481	287725,65	1217819,54	0.10
н482	287726,86	1217820,42	0.10
н483	287726,28	1217821,22	0.10
н484	287711,00	1217842,87	0.10
н485	287711,00	1217843,25	0.10
н486	287712,50	1217844,27	0.10
н487	287714,25	1217845,46	0.10
н488	287715,76	1217846,48	0.10
н489	287717,45	1217847,65	0.10
н490	287718,76	1217848,57	0.10
н491	287719,44	1217849,03	0.10
н492	287720,87	1217850,02	0.10
н493	287722,10	1217848,52	0.10
н494	287725,93	1217843,36	0.10
н801	287736,63	1217828,99	0.10

Координаты характерных точек границ образуемого земельного участка (:ЗУ19) площадью 3187 кв.м. представлены в каталоге координат (таблица 21)

Каталог координат характерных точек границ земельного участка (:ЗУ19)

Таблица 21

Обозначение характерных точек границ	Координаты, м		Средняя квадратическая погрешность
	X	Y	
1	2	3	4
н154	288115,37	1217755,88	0.10
н155	288063,49	1217716,55	0.10
н211	288106,88	1217807,64	0.10
н212	288109,82	1217804,07	0.10
н213	288109,31	1217797,94	0.10
н214	288096,34	1217788,35	0.10
н215	288100,52	1217783,68	0.10
н224	288052,98	1217766,85	0.10
н225	288068,09	1217778,28	0.10
н226	288069,68	1217779,49	0.10
н227	288086,17	1217791,98	0.10
н228	288090,00	1217794,86	0.10
н229	288090,96	1217795,58	0.10
н784	288060,64	1217720,43	0.10
н785	288048,28	1217736,56	0.10
н786	288046,24	1217738,95	0.10
н787	288044,38	1217743,41	0.10
н788	288045,93	1217744,50	0.10
н789	288054,47	1217750,47	0.10
н790	288051,33	1217754,71	0.10
н791	288047,40	1217760,00	0.10
н794	288114,48	1217765,13	0.10
н795	288110,62	1217762,26	0.10
н796	288111,79	1217760,69	0.10

Координаты характерных точек границ образуемого земельного участка (:ЗУ20) площадью 1911 кв.м. представлены в каталоге координат (таблица 22)

Каталог координат характерных точек границ земельного участка (:ЗУ20)

Таблица 22

Обозначение характерных точек границ	Координаты, м		Средняя квадратическая погрешность
	X	Y	
1	2	3	4
н170	288012,81	1217732,58	0.10
н171	287983,86	1217772,87	0.10
н172	288003,32	1217788,73	0.10
н173	288006,25	1217789,61	0.10
н174	288009,88	1217789,11	0.10
н175	288035,55	1217754,96	0.10
н177	288040,66	1217758,71	0.10
н178	288032,53	1217769,51	0.10

н221	288043,87	1217778,36	0.10
н222	288045,89	1217775,88	0.10
н223	288052,03	1217768,05	0.10
н224	288052,98	1217766,85	0.10
н791	288047,40	1217760,00	0.10
н792	288044,68	1217758,07	0.10
н793	288043,92	1217758,19	0.10
н808	288013,53	1217733,11	0.10
н809	288015,83	1217734,82	0.10
н810	288016,34	1217735,20	0.10
н811	288021,46	1217739,01	0.10
н812	288025,39	1217734,18	0.10
н813	288035,53	1217741,98	0.10
н814	288036,17	1217742,50	0.10
н815	288039,31	1217745,04	0.10
н816	288041,89	1217747,03	0.10
н817	288040,81	1217748,38	0.10
н818	288038,28	1217751,51	0.10

Координаты характерных точек границ образуемого земельного участка (:ЗУ21) площадью 177 кв.м. представлены в каталоге координат (таблица 23)

Каталог координат характерных точек границ земельного участка (:ЗУ21)

Таблица 23

Обозначение характерных точек границ	Координаты, м		Средняя квадратическая погрешность
	X	Y	
1	2	3	4
н299	288141,30	1217845,55	0.10
н300	288151,62	1217865,05	0.10
н634	288146,97	1217850,19	0.10
н635	288148,47	1217851,43	0.10
н636	288150,18	1217852,83	0.10
н637	288151,33	1217853,78	0.10
н638	288152,68	1217854,85	0.10
н639	288155,01	1217856,62	0.10
н640	288156,63	1217857,83	0.10
н641	288157,04	1217858,16	0.10
н642	288135,77	1217852,56	0.10

Координаты характерных точек границ образуемого земельного участка (:ЗУ22) площадью 3462 кв.м. представлены в каталоге координат (таблица 24)

Каталог координат характерных точек границ земельного участка (:ЗУ22)

Таблица 24

Обозначение	Координаты, м	Средняя
-------------	---------------	---------

характерных точек границ	X	Y	квадратическая погрешность
1	2	3	4
н663	288029,05	1217499,27	0.10
н705	288065,64	1217551,67	0.10
н706	288065,00	1217552,69	0.10
н707	288053,99	1217570,32	0.10
н708	288052,42	1217572,82	0.10
н709	288047,37	1217580,90	0.10
н710	288046,72	1217581,94	0.10
н711	288016,56	1217560,76	0.10
н731	288004,68	1217527,75	0.10
н732	288005,83	1217525,90	0.10
н733	288008,04	1217522,41	0.10
н734	288017,08	1217508,07	0.10
н735	288021,34	1217501,30	0.10
н736	288021,71	1217501,53	0.10
н737	288023,14	1217502,44	0.10
н738	288025,90	1217504,19	0.10
н739	288028,10	1217500,76	0.10
н819	288069,18	1217527,73	0.10
н820	288057,52	1217545,93	0.10
н821	288059,80	1217547,54	0.10
н882	288003,48	1217529,34	0.10
н845	287992,85	1217543,47	0.10
н846	287996,78	1217538,25	0.10
н847	288000,33	1217533,54	0.10

Координаты характерных точек границ образуемого земельного участка (:ЗУ23) площадью 1666 кв.м. представлены в каталоге координат (таблица 25)

Каталог координат характерных точек границ земельного участка (:ЗУ23)

Таблица 25

Обозначение характерных точек границ	Координаты, м		Средняя квадратическая погрешность
	X	Y	
1	2	3	4
н651	287965,14	1217455,26	0.10
н652	287994,81	1217477,05	0.10
н714	287959,62	1217508,79	0.10
н715	287961,86	1217509,22	0.10
н716	287962,09	1217509,28	0.10
н717	287967,04	1217505,39	0.10
н718	287969,55	1217503,41	0.10
н719	287970,12	1217502,96	0.10
н720	287970,44	1217502,71	0.10

н740	287994,14	1217477,99	0.10
н741	287993,79	1217478,47	0.10
н742	287993,62	1217478,36	0.10
н743	287992,94	1217479,43	0.10
н744	287986,26	1217490,65	0.10
н745	287986,60	1217490,88	0.10
н746	287985,46	1217492,52	0.10
н747	287983,00	1217492,84	0.10
н748	287977,74	1217496,97	0.10
н749	287975,60	1217498,66	0.10
н750	287972,42	1217501,16	0.10
н751	287957,95	1217507,47	0.10
н752	287955,37	1217505,46	0.10
н753	287953,50	1217504,01	0.10
н754	287936,00	1217490,32	0.10
н755	287963,40	1217457,38	0.10

Координаты характерных точек границ образуемого земельного участка (:ЗУ24) площадью 683 кв.м. представлены в каталоге координат (таблица 26)

Каталог координат характерных точек границ земельного участка (:ЗУ24)

Таблица 26

Обозначение характерных точек границ	Координаты, м		Средняя квадратическая погрешность
	X	Y	
1	2	3	4
н677	287964,41	1217396,11	0.10
н678	287947,80	1217381,78	0.10
н780	287971,20	1217385,33	0.10
н781	287965,82	1217357,03	0.10
н782	287983,19	1217370,63	0.10

Координаты характерных точек границ образуемого земельного участка (:ЗУ25) площадью 783 кв.м. представлены в каталоге координат (таблица 27)

Каталог координат характерных точек границ земельного участка (:ЗУ25)

Таблица 27

Обозначение характерных точек границ	Координаты, м		Средняя квадратическая погрешность
	X	Y	
1	2	3	4
н676	287983,73	1217411,16	0.10
н677	287964,41	1217396,11	0.10
н780	287971,20	1217385,33	0.10
н782	287983,19	1217370,63	0.10
н783	288002,47	1217384,79	0.10

Координаты характерных точек границ образуемого земельного участка (:ЗУ26) площадью 925 кв.м. представлены в каталоге координат (таблица 28)

Каталог координат характерных точек границ земельного участка (:ЗУ26)

Таблица 28

Обозначение характерных точек границ	Координаты, м		Средняя квадратическая погрешность
	X	Y	
1	2	3	4
н667	288002,93	1217467,09	0.10
н668	287994,59	1217461,57	0.10
н669	287989,29	1217457,81	0.10
н670	287983,96	1217452,89	0.10
н671	287982,84	1217449,56	0.10
н672	287983,04	1217447,65	0.10
н673	287993,09	1217433,63	0.10
н674	288000,47	1217424,03	0.10
н756	288006,31	1217462,30	0.10
н757	288006,36	1217462,10	0.10
н758	288008,95	1217457,95	0.10
н759	288020,47	1217440,64	0.10
н764	288004,52	1217425,84	0.10
н765	288014,37	1217432,15	0.10
н766	288021,84	1217438,11	0.10

Координаты характерных точек границ образуемого земельного участка (:ЗУ27) площадью 1559 кв.м. представлены в каталоге координат (таблица 29)

Каталог координат характерных точек границ земельного участка (:ЗУ27)

Таблица 29

Обозначение характерных точек границ	Координаты, м		Средняя квадратическая погрешность
	X	Y	
1	2	3	4
н666	288051,80	1217499,47	0.10
н667	288002,93	1217467,09	0.10
н680	288053,88	1217497,41	0.10
н681	288054,17	1217497,01	0.10
н682	288059,08	1217490,14	0.10
н683	288066,11	1217480,32	0.10
н756	288006,31	1217462,30	0.10
н757	288006,36	1217462,10	0.10
н758	288008,95	1217457,95	0.10
н759	288020,47	1217440,64	0.10
н760	288035,41	1217451,40	0.10
н761	288031,03	1217457,40	0.10
н762	288048,38	1217468,43	0.10

Координаты характерных точек границ образуемого земельного участка (:ЗУ28) площадью 1413 кв.м. представлены в каталоге координат (таблица 30)

Каталог координат характерных точек границ земельного участка (:ЗУ28)

Таблица 30

Обозначение характерных точек границ	Координаты, м		Средняя квадратическая погрешность
	X	Y	
1	2	3	4
н665	288085,13	1217522,26	0.10
н666	288051,80	1217499,47	0.10
н680	288053,88	1217497,41	0.10
н681	288054,17	1217497,01	0.10
н682	288059,08	1217490,14	0.10
н683	288066,11	1217480,32	0.10
н684	288068,92	1217476,55	0.10
н685	288071,43	1217473,17	0.10
н686	288079,47	1217462,37	0.10
н687	288081,84	1217459,14	0.10
н688	288084,64	1217455,39	0.10
н689	288085,79	1217453,65	0.10
н690	288088,23	1217450,58	0.10
н691	288091,84	1217453,30	0.10
н692	288091,77	1217455,73	0.10
н693	288090,50	1217472,62	0.10
н694	288090,09	1217478,68	0.10
н695	288089,90	1217481,54	0.10
н696	288089,66	1217485,10	0.10
н697	288089,19	1217492,17	0.10
н698	288088,21	1217506,83	0.10
н699	288086,80	1217514,67	0.10
н700	288085,92	1217518,68	0.10
н701	288085,45	1217520,80	0.10

Координаты характерных точек границ образуемого земельного участка (:ЗУ29) площадью 522 кв.м. представлены в каталоге координат (таблица 31)

Каталог координат характерных точек границ земельного участка (:ЗУ29)

Таблица 31

Обозначение характерных точек границ	Координаты, м		Средняя квадратическая погрешность
	X	Y	
1	2	3	4
н679	287943,29	1217388,09	0.10
н768	287901,18	1217462,73	0.10
н769	287902,19	1217445,63	0.10
н770	287906,61	1217452,00	0.10

н771	287918,45	1217432,93	0.10
н775	287926,50	1217420,50	0.10
н776	287927,93	1217418,46	0.10
н777	287937,24	1217409,27	0.10
н778	287947,48	1217397,08	0.10
н779	287950,21	1217393,72	0.10

Координаты характерных точек границ образуемого земельного участка (:ЗУ30) площадью 659 кв.м. представлены в каталоге координат (таблица 32)

Каталог координат характерных точек границ земельного участка (:ЗУ30)

Таблица 32

Обозначение характерных точек границ	Координаты, м		Средняя квадратическая погрешность
	X	Y	
1	2	3	4
н713	287955,73	1217516,15	0.10
н714	287959,62	1217508,79	0.10
н751	287957,95	1217507,47	0.10
н752	287955,37	1217505,46	0.10
н753	287953,50	1217504,01	0.10
н754	287936,00	1217490,32	0.10
н767	287900,38	1217475,10	0.10
н768	287901,18	1217462,73	0.10

Координаты характерных точек границ образуемого земельного участка (:ЗУ31) площадью 2487 кв.м. представлены в каталоге координат (таблица 33)

Каталог координат характерных точек границ земельного участка (:ЗУ31)

Таблица 33

Обозначение характерных точек границ	Координаты, м		Средняя квадратическая погрешность
	X	Y	
1	2	3	4
н644	287952,22	1217395,36	0.10
н645	287984,94	1217421,98	0.10
н646	287986,28	1217424,12	0.10
н647	287986,44	1217426,74	0.10
н648	287985,81	1217429,17	0.10
н649	287984,40	1217431,82	0.10
н650	287977,03	1217440,73	0.10
н651	287965,14	1217455,26	0.10
н652	287994,81	1217477,05	0.10
н653	287998,75	1217479,61	0.10
н654	288000,65	1217480,84	0.10
н655	288002,33	1217481,93	0.10
н656	288011,30	1217487,77	0.10

н657	288011,76	1217488,06	0.10
н658	288015,09	1217490,22	0.10
н659	288020,15	1217493,50	0.10
н660	288023,02	1217495,35	0.10
н661	288023,93	1217495,95	0.10
н662	288024,41	1217496,08	0.10
н663	288029,05	1217499,27	0.10
н664	288077,42	1217533,13	0.10
н665	288085,13	1217522,26	0.10
н666	288051,80	1217499,47	0.10
н667	288002,93	1217467,09	0.10
н668	287994,59	1217461,57	0.10
н669	287989,29	1217457,81	0.10
н670	287983,96	1217452,89	0.10
н671	287982,84	1217449,56	0.10
н672	287983,04	1217447,65	0.10
н673	287993,09	1217433,63	0.10
н674	288000,47	1217424,03	0.10
н675	287990,45	1217416,66	0.10
н676	287983,73	1217411,16	0.10
н677	287964,41	1217396,11	0.10
н678	287947,80	1217381,78	0.10
н679	287943,29	1217388,09	0.10
н779	287950,21	1217393,72	0.10
н819	288069,18	1217527,73	0.10

Координаты характерных точек границ образуемого земельного участка (:ЗУ32) площадью 883 кв.м. представлены в каталоге координат (таблица 34)

Каталог координат характерных точек границ земельного участка (:ЗУ32)

Таблица 34

Обозначение характерных точек границ	Координаты, м		Средняя квадратическая погрешность
	X	Y	
1	2	3	4
н712	287975,57	1217530,87	0.10
н713	287955,73	1217516,15	0.10
н714	287959,62	1217508,79	0.10
н715	287961,86	1217509,22	0.10
н716	287962,09	1217509,28	0.10
н717	287967,04	1217505,39	0.10
н718	287969,55	1217503,41	0.10
н719	287970,12	1217502,96	0.10
н720	287970,44	1217502,71	0.10
н721	287970,71	1217502,91	0.10
н722	287971,64	1217503,62	0.10

н723	287971,96	1217503,84	0.10
н724	287972,40	1217504,17	0.10
н725	287973,96	1217505,34	0.10
н726	287978,34	1217508,58	0.10
н727	287984,37	1217513,04	0.10
н728	287992,19	1217518,84	0.10
н729	287993,34	1217519,71	0.10
н730	287998,59	1217523,59	0.10
н731	288004,68	1217527,75	0.10
н882	288003,48	1217529,34	0.10
н845	287992,85	1217543,47	0.10
н846	287996,78	1217538,25	0.10
н847	288000,33	1217533,54	0.10

Координаты характерных точек границ образуемого земельного участка (:ЗУ33) площадью 4101 кв.м. представлены в каталоге координат (таблица 35)

Каталог координат характерных точек границ земельного участка (:ЗУ33)

Таблица 35

Обозначение характерных точек границ	Координаты, м		Средняя квадратическая погрешность
	X	Y	
1	2	3	4
н644	287952,22	1217395,36	0.10
н645	287984,94	1217421,98	0.10
н646	287986,28	1217424,12	0.10
н647	287986,44	1217426,74	0.10
н648	287985,81	1217429,17	0.10
н649	287984,40	1217431,82	0.10
н650	287977,03	1217440,73	0.10
н651	287965,14	1217455,26	0.10
н754	287936,00	1217490,32	0.10
н755	287963,40	1217457,38	0.10
н768	287901,18	1217462,73	0.10
н770	287906,61	1217452,00	0.10
н771	287918,45	1217432,93	0.10
н775	287926,50	1217420,50	0.10
н776	287927,93	1217418,46	0.10
н777	287937,24	1217409,27	0.10
н778	287947,48	1217397,08	0.10
н779	287950,21	1217393,72	0.10
н869	287979,77	1217427,97	0.10
н870	287972,39	1217436,89	0.10

Координаты характерных точек границ образуемого земельного участка (:ЗУ34) площадью 998 кв.м. представлены в каталоге координат (таблица 36)

Каталог координат характерных точек границ земельного участка (:ЗУ34)

Таблица 36

Обозначение характерных точек границ	Координаты, м		Средняя квадратическая погрешность
	X	Y	
1	2	3	4
н503	287637,74	1217933,36	0.10
н504	287629,20	1217945,26	0.10
н505	287626,89	1217948,47	0.10
н506	287624,58	1217951,68	0.10
н509	287627,31	1217947,88	0.10
н563	287637,81	1217990,16	0.10
н564	287642,66	1217983,77	0.10
н565	287642,75	1217983,56	0.10
н566	287643,88	1217982,06	0.10
н567	287645,16	1217980,36	0.10
н568	287649,81	1217974,14	0.10
н569	287651,12	1217972,40	0.10
н570	287646,36	1217968,86	0.10
н571	287634,51	1217960,08	0.10
н572	287636,97	1217956,80	0.10
н573	287639,39	1217953,55	0.10
н574	287648,68	1217941,16	0.10
н575	287646,28	1217939,46	0.10
н576	287643,44	1217937,43	0.10
н874	287626,63	1217953,21	0.10
н875	287615,97	1217967,78	0.10
н876	287612,94	1217971,91	0.10

Координаты характерных точек границ образуемого земельного участка (:ЗУ35) площадью 3922 кв.м. представлены в каталоге координат (таблица 37)

Каталог координат характерных точек границ земельного участка (:ЗУ35)

Таблица 37

Обозначение характерных точек границ	Координаты, м		Средняя квадратическая погрешность
	X	Y	
1	2	3	4
н449	287739,40	1217759,15	0.10
н450	287741,15	1217760,42	0.10
н451	287741,39	1217760,59	0.10
н452	287747,96	1217765,34	0.10
н453	287753,57	1217769,41	0.10
н454	287757,01	1217771,90	0.10
н455	287757,78	1217770,82	0.10
н456	287759,35	1217768,66	0.10

н457	287770,29	1217776,58	0.10
н458	287772,48	1217773,55	0.10
н459	287774,97	1217770,11	0.10
н460	287775,33	1217770,38	0.10
н461	287776,17	1217770,98	0.10
н462	287778,42	1217772,60	0.10
н614	287823,92	1217713,76	0.10
н615	287822,62	1217712,80	0.10
н616	287821,91	1217712,28	0.10
н617	287821,02	1217711,61	0.10
н618	287820,08	1217710,90	0.10
н619	287818,71	1217709,89	0.10
н620	287818,17	1217709,48	0.10
н621	287816,87	1217708,53	0.10
н622	287813,49	1217705,99	0.10
н623	287795,68	1217692,74	0.10
н624	287794,58	1217691,92	0.10
н625	287790,92	1217689,19	0.10
н835	287810,09	1217764,91	0.10
н836	287794,40	1217752,85	0.10
н837	287787,13	1217761,83	0.10
н838	287791,48	1217765,22	0.10
н839	287783,38	1217776,15	0.10
н885	287823,30	1217714,59	0.10
н886	287820,92	1217717,81	0.10
н887	287819,22	1217720,12	0.10
н888	287816,25	1217724,16	0.10
н889	287812,66	1217729,03	0.10
н890	287811,82	1217730,18	0.10
н891	287810,65	1217731,78	0.10
н892	287810,14	1217732,48	0.10
н893	287808,18	1217735,13	0.10
н894	287823,66	1217747,03	0.10

Координаты характерных точек границ образуемого земельного участка (:ЗУ36) площадью 4011 кв.м. представлены в каталоге координат (таблица 38)

Каталог координат характерных точек границ земельного участка (:ЗУ36)

Таблица 38

Обозначение характерных точек границ	Координаты, м		Средняя квадратическая погрешность
	X	Y	
1	2	3	4
н403	287879,16	1217633,37	0.10
н404	287852,47	1217613,49	0.10
н405	287848,72	1217610,70	0.10

н410	287878,01	1217634,98	0.10
н411	287876,37	1217637,27	0.10
н412	287874,73	1217639,55	0.10
н413	287871,14	1217644,55	0.10
н414	287868,80	1217647,81	0.10
н415	287865,98	1217651,73	0.10
н416	287864,72	1217653,48	0.10
н417	287862,69	1217656,31	0.10
н418	287859,64	1217660,56	0.10
н423	287854,50	1217703,57	0.10
н424	287851,04	1217700,71	0.10
н425	287844,08	1217695,40	0.10
н578	287858,34	1217662,38	0.10
н579	287857,62	1217663,38	0.10
н580	287856,67	1217665,81	0.10
н581	287855,53	1217668,76	0.10
н582	287854,99	1217670,13	0.10
н583	287855,62	1217670,58	0.10
н584	287794,48	1217684,35	0.10
н585	287798,12	1217687,62	0.10
н586	287810,42	1217696,64	0.10
н587	287811,43	1217697,23	0.10
н588	287813,77	1217698,08	0.10
н589	287814,98	1217698,15	0.10
н590	287816,22	1217698,21	0.10
н591	287818,66	1217697,61	0.10
н592	287820,04	1217696,89	0.10
н593	287820,87	1217696,45	0.10
н594	287821,24	1217695,94	0.10
н595	287823,35	1217692,98	0.10
н596	287823,57	1217692,69	0.10
н597	287829,58	1217684,32	0.10
н598	287832,45	1217686,52	0.10
н599	287835,30	1217688,70	0.10
н600	287836,08	1217689,31	0.10
н601	287838,57	1217691,21	0.10
н602	287839,62	1217692,03	0.10
н603	287840,39	1217692,60	0.10
н604	287841,08	1217693,14	0.10
н626	287858,81	1217672,95	0.10
н627	287869,05	1217680,54	0.10
н628	287865,42	1217685,46	0.10
н629	287864,00	1217687,37	0.10
н630	287876,05	1217696,30	0.10

н631	287868,60	1217706,34	0.10
н632	287858,18	1217698,61	0.10
н822	287856,47	1217700,91	0.10
н880	287854,04	1217614,66	0.10
н881	287853,06	1217613,94	0.10
н884	287854,81	1217703,15	0.10

Координаты характерных точек границ образуемого земельного участка (:ЗУ37) площадью 30300 кв.м. представлены в каталоге координат (таблица 39)

Каталог координат характерных точек границ земельного участка (:ЗУ37)

Таблица 39

Обозначение характерных точек границ	Координаты, м		Средняя квадратическая погрешность
	X	Y	
1	2	3	4
н144	288036,65	1217638,42	0.10
н145	288058,79	1217655,51	0.10
н149	288107,82	1217693,36	0.10
н150	288115,46	1217699,26	0.10
н220	288163,22	1217736,13	0.10
н230	288171,17	1217742,27	0.10
н233	288223,01	1217782,29	0.10
н234	288268,11	1217817,11	0.10
н241	288255,79	1217807,60	0.10
н643	287914,53	1217549,57	0.10
н710	288046,72	1217581,94	0.10
н711	288016,56	1217560,76	0.10
н712	287975,57	1217530,87	0.10
н713	287955,73	1217516,15	0.10
н772	287886,29	1217464,64	0.10
н776	287927,93	1217418,46	0.10
н823	287873,74	1217519,90	0.10
н832	288066,00	1217598,09	0.10
н833	288331,92	1217798,86	0.10
н843	288296,92	1217886,49	0.10
н844	288346,00	1217809,49	0.10
н845	287992,85	1217543,47	0.10

Координаты характерных точек границ образуемого земельного участка (:ЗУ38) площадью 21688 кв.м. представлены в каталоге координат (таблица 40)

Каталог координат характерных точек границ земельного участка (:ЗУ38)

Таблица 40

Обозначение характерных точек границ	Координаты, м		Средняя квадратическая погрешность
	X	Y	
1	2	3	4

н234	288268,11	1217817,11	0.10
н235	288225,45	1217873,82	0.10
н382	288014,34	1218227,21	0.10
н840	288052,48	1218251,07	0.10
н841	288229,65	1217953,60	0.10
н842	288252,94	1217918,97	0.10
н843	288296,92	1217886,49	0.10

Координаты характерных точек границ образуемого земельного участка (:ЗУ39) площадью 16581 кв.м. представлены в каталоге координат (таблица 41)

Каталог координат характерных точек границ земельного участка (:ЗУ39)

Таблица 41

Обозначение характерных точек границ	Координаты, м		Средняя квадратическая погрешность
	X	Y	
1	2	3	4
н405	287848,72	1217610,70	0.10
н406	287692,16	1217823,67	0.10
н407	287880,33	1217567,77	0.10
н408	287688,77	1217828,37	0.10
н409	287888,09	1217556,57	0.10
н449	287739,40	1217759,15	0.10
н477	287712,13	1217796,19	0.10
н478	287705,68	1217804,94	0.10
н495	287661,09	1217868,10	0.10
н507	287688,16	1217829,22	0.10
н508	287664,11	1217863,83	0.10
н514	287617,93	1217927,47	0.10
н515	287610,92	1217937,11	0.10
н521	287661,83	1217867,07	0.10
н522	287595,12	1217958,85	0.10
н584	287794,48	1217684,35	0.10
н625	287790,92	1217689,19	0.10
н643	287914,53	1217549,57	0.10
н823	287873,74	1217519,90	0.10
н824	287860,72	1217541,79	0.10
н825	287576,69	1217928,95	0.10
н826	287564,45	1217941,51	0.10
н827	287592,81	1217962,02	0.10
н879	287859,04	1217596,68	0.10

Координаты характерных точек границ образуемого земельного участка (:ЗУ40) площадью 2964 кв.м. представлены в каталоге координат (таблица 42)

Каталог координат характерных точек границ земельного участка (:ЗУ40)

Таблица 42

Обозначение	Координаты, м	Средняя
-------------	---------------	---------

характерных точек границ	X	Y	квадратическая погрешность
1	2	3	4
н664	288077,42	1217533,13	0.10
н665	288085,13	1217522,26	0.10
н691	288091,84	1217453,30	0.10
н692	288091,77	1217455,73	0.10
н693	288090,50	1217472,62	0.10
н694	288090,09	1217478,68	0.10
н695	288089,90	1217481,54	0.10
н696	288089,66	1217485,10	0.10
н697	288089,19	1217492,17	0.10
н698	288088,21	1217506,83	0.10
н699	288086,80	1217514,67	0.10
н700	288085,92	1217518,68	0.10
н701	288085,45	1217520,80	0.10
н702	288074,00	1217538,54	0.10
н703	288070,43	1217544,09	0.10
н704	288067,75	1217548,25	0.10
н705	288065,64	1217551,67	0.10
н706	288065,00	1217552,69	0.10
н707	288053,99	1217570,32	0.10
н708	288052,42	1217572,82	0.10
н709	288047,37	1217580,90	0.10
н710	288046,72	1217581,94	0.10
н829	288099,20	1217446,26	0.10
н830	288108,75	1217451,36	0.10
н831	288095,53	1217555,83	0.10
н832	288066,00	1217598,09	0.10

Координаты характерных точек границ образуемого земельного участка (:ЗУ41) площадью 1495 кв.м. представлены в каталоге координат (таблица 43)

Каталог координат характерных точек границ земельного участка (:ЗУ41)

Таблица 43

Обозначение характерных точек границ	Координаты, м		Средняя квадратическая погрешность
	X	Y	
1	2	3	4
н690	288088,23	1217450,58	0.10
н691	288091,84	1217453,30	0.10
н781	287965,82	1217357,03	0.10
н782	287983,19	1217370,63	0.10
н783	288002,47	1217384,79	0.10
н828	287970,17	1217349,70	0.10
н829	288099,20	1217446,26	0.10
н848	288022,84	1217401,12	0.10

н849	288054,86	1217425,40	0.10
н850	288067,67	1217434,83	0.10
н851	288070,89	1217437,22	0.10
н852	288071,25	1217437,48	0.10
н853	288077,13	1217442,02	0.10
н854	288080,31	1217444,47	0.10

Координаты характерных точек границ образуемого земельного участка (:ЗУ42) площадью 1423 кв.м. представлены в каталоге координат (таблица 44)

Каталог координат характерных точек границ земельного участка (:ЗУ42)

Таблица 44

Обозначение характерных точек границ	Координаты, м		Средняя квадратическая погрешность
	X	Y	
1	2	3	4
н678	287947,80	1217381,78	0.10
н679	287943,29	1217388,09	0.10
н767	287900,38	1217475,10	0.10
н768	287901,18	1217462,73	0.10
н769	287902,19	1217445,63	0.10
н772	287886,29	1217464,64	0.10
н773	287891,62	1217442,85	0.10
н774	287964,21	1217345,26	0.10
н781	287965,82	1217357,03	0.10
н828	287970,17	1217349,70	0.10

Координаты характерных точек границ образуемого земельного участка (:ЗУ43) площадью 397 кв.м. представлены в каталоге координат (таблица 45)

Каталог координат характерных точек границ земельного участка (:ЗУ43)

Таблица 45

Обозначение характерных точек границ	Координаты, м		Средняя квадратическая погрешность
	X	Y	
1	2	3	4
н1	287707,61	1218041,71	0.10
н2	287688,10	1218027,61	0.10
н522	287595,12	1217958,85	0.10
н562	287639,06	1217991,08	0.10
н563	287637,81	1217990,16	0.10
н827	287592,81	1217962,02	0.10
н834	287684,25	1218027,54	0.10
н871	287675,10	1218017,67	0.10
н872	287666,64	1218011,35	0.10
н873	287663,46	1218008,98	0.10
н876	287612,94	1217971,91	0.10

Координаты характерных точек границ образуемого земельного участка (:ЗУ44) площадью 18 кв.м. представлены в каталоге координат (таблица 46)

Каталог координат характерных точек границ земельного участка (:ЗУ44)**Таблица 46**

Обозначение характерных точек границ	Координаты, м		Средняя квадратическая погрешность
	X	Y	
1	2	3	4
н897	287861,62	1217773,94	0.10
н898	287856,68	1217770,53	0.10
н899	287859,92	1217776,41	0.10
н900	287854,98	1217773,00	0.10

Координаты характерных точек границ образуемого земельного участка (:ЗУ45) площадью 18 кв.м. представлены в каталоге координат (таблица 47)

Каталог координат характерных точек границ земельного участка (:ЗУ45)**Таблица 47**

Обозначение характерных точек границ	Координаты, м		Средняя квадратическая погрешность
	X	Y	
1	2	3	4
н899	287859,92	1217776,41	0.10
н900	287854,98	1217773,00	0.10
н901	287858,21	1217778,88	0.10
н902	287853,27	1217775,47	0.10

Координаты характерных точек границ образуемого земельного участка (:ЗУ46) площадью 18 кв.м. представлены в каталоге координат (таблица 48)

Каталог координат характерных точек границ земельного участка (:ЗУ46)**Таблица 48**

Обозначение характерных точек границ	Координаты, м		Средняя квадратическая погрешность
	X	Y	
1	2	3	4
н901	287858,21	1217778,88	0.10
н902	287853,27	1217775,47	0.10
н903	287856,51	1217781,35	0.10
н904	287851,57	1217777,94	0.10

Координаты характерных точек границ образуемого земельного участка (:ЗУ47) площадью 18 кв.м. представлены в каталоге координат (таблица 49)

Каталог координат характерных точек границ земельного участка (:ЗУ47)**Таблица 49**

Обозначение характерных точек границ	Координаты, м		Средняя квадратическая погрешность
	X	Y	
1	2	3	4
н903	287856,51	1217781,35	0.10
н904	287851,57	1217777,94	0.10
н905	287854,81	1217783,82	0.10

н906	287849,87	1217780,41	0.10
------	-----------	------------	------

Координаты характерных точек границ образуемого земельного участка (:ЗУ48) площадью 18 кв.м. представлены в каталоге координат (таблица 50)

Каталог координат характерных точек границ земельного участка (:ЗУ48)

Таблица 50

Обозначение характерных точек границ	Координаты, м		Средняя квадратическая погрешность
	X	Y	
1	2	3	4
н905	287854,81	1217783,82	0.10
н906	287849,87	1217780,41	0.10
н907	287853,10	1217786,29	0.10
н908	287848,16	1217782,88	0.10

Координаты характерных точек границ образуемого земельного участка (:ЗУ49) площадью 361 кв.м. представлены в каталоге координат (таблица 51)

Каталог координат характерных точек границ земельного участка (:ЗУ49)

Таблица 51

Характеристика земельного участка образуемого путем раздела, в связи с изъятием для муниципальных нужд в пользу образуемого земельного участка :ЗУ39.			
Обозначение характерных точек границ	Координаты, м		Средняя квадратическая погрешность
	X	Y	
1	2	3	4
н447	287881,29	1217607,17	0.10
н449	287739,40	1217759,15	0.10
н855	287711,13	1217795,46	0.10
н856	287709,50	1217794,29	0.10
н857	287707,07	1217792,52	0.10
н858	287706,06	1217791,79	0.10
н859	287705,91	1217791,69	0.10
н860	287712,57	1217782,50	0.10
н861	287714,91	1217779,25	0.10
н862	287717,26	1217776,02	0.10
н863	287732,90	1217754,43	0.10
н864	287733,10	1217754,58	0.10
н865	287735,68	1217756,45	0.10
н866	287736,30	1217756,90	0.10
н867	287737,29	1217757,63	0.10

Координаты характерных точек границ образуемого земельного участка (:ЗУ50) площадью 51 кв.м. представлены в каталоге координат (таблица 52)

Каталог координат характерных точек границ земельного участка (:ЗУ50)

Таблица 52

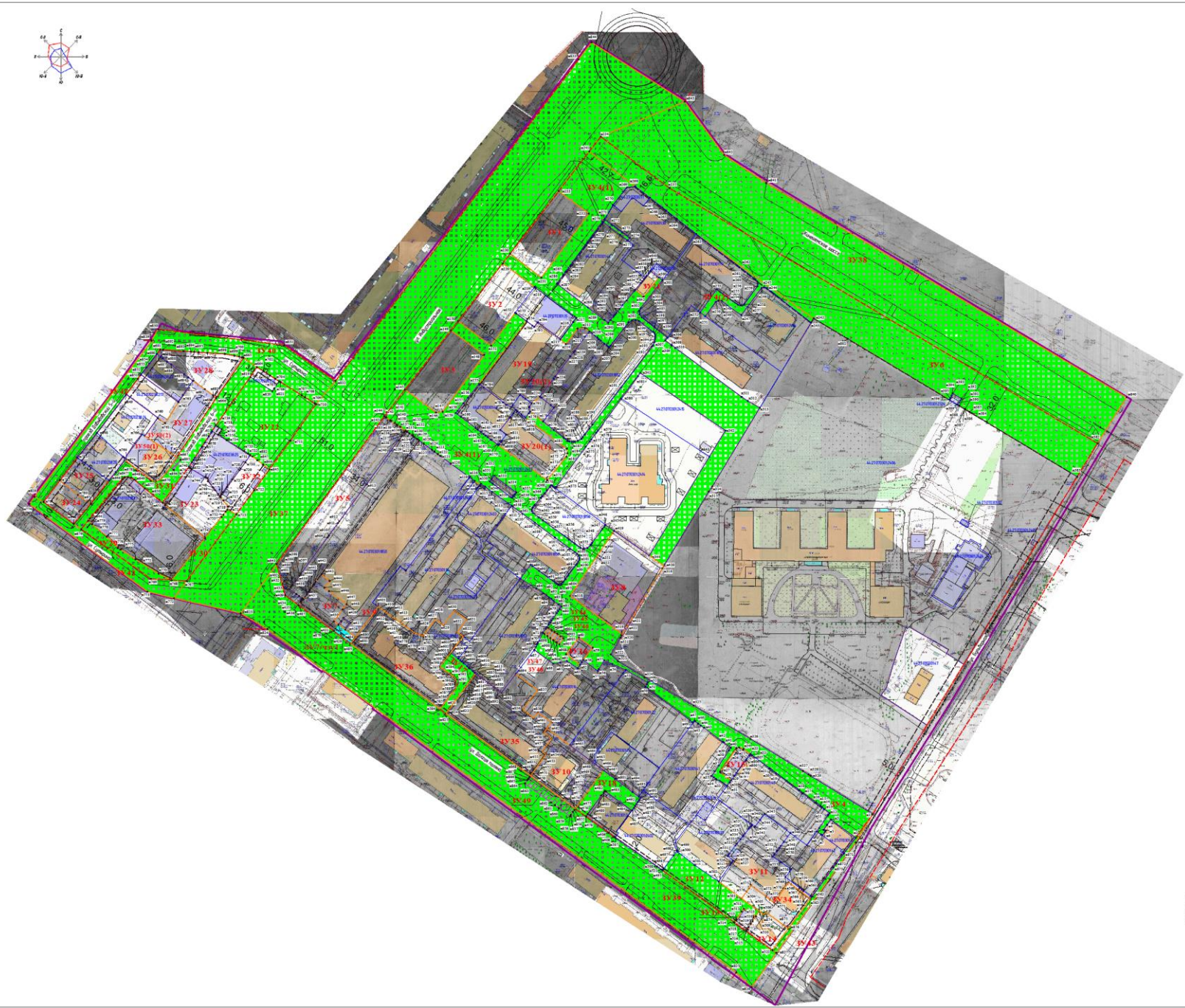
Характеристика земельного участка образуемого путем раздела, в связи с изъятием для муниципальных нужд в пользу образуемого земельного участка :ЗУ31.			
Обозначение характерных точек границ	Координаты, м		Средняя квадратическая погрешность
	X	Y	
1	2	3	4
н667	288002,93	1217467,09	0.10
н668	287994,59	1217461,57	0.10
н672	287983,04	1217447,65	0.10
н673	287993,09	1217433,63	0.10
н877	287983,27	1217445,75	0.10
н878	287992,03	1217433,53	0.10
н895	288000,72	1217470,21	0.10
н896	287992,56	1217464,41	0.10

Координаты характерных точек границ образуемой части земельного участка (:ЗУ7/чзу1) площадью 115 кв.м. представлены в каталоге координат (таблица 53).

Каталог координат характерных точек границ части земельного участка (:ЗУ7/чзу1)

Таблица 53

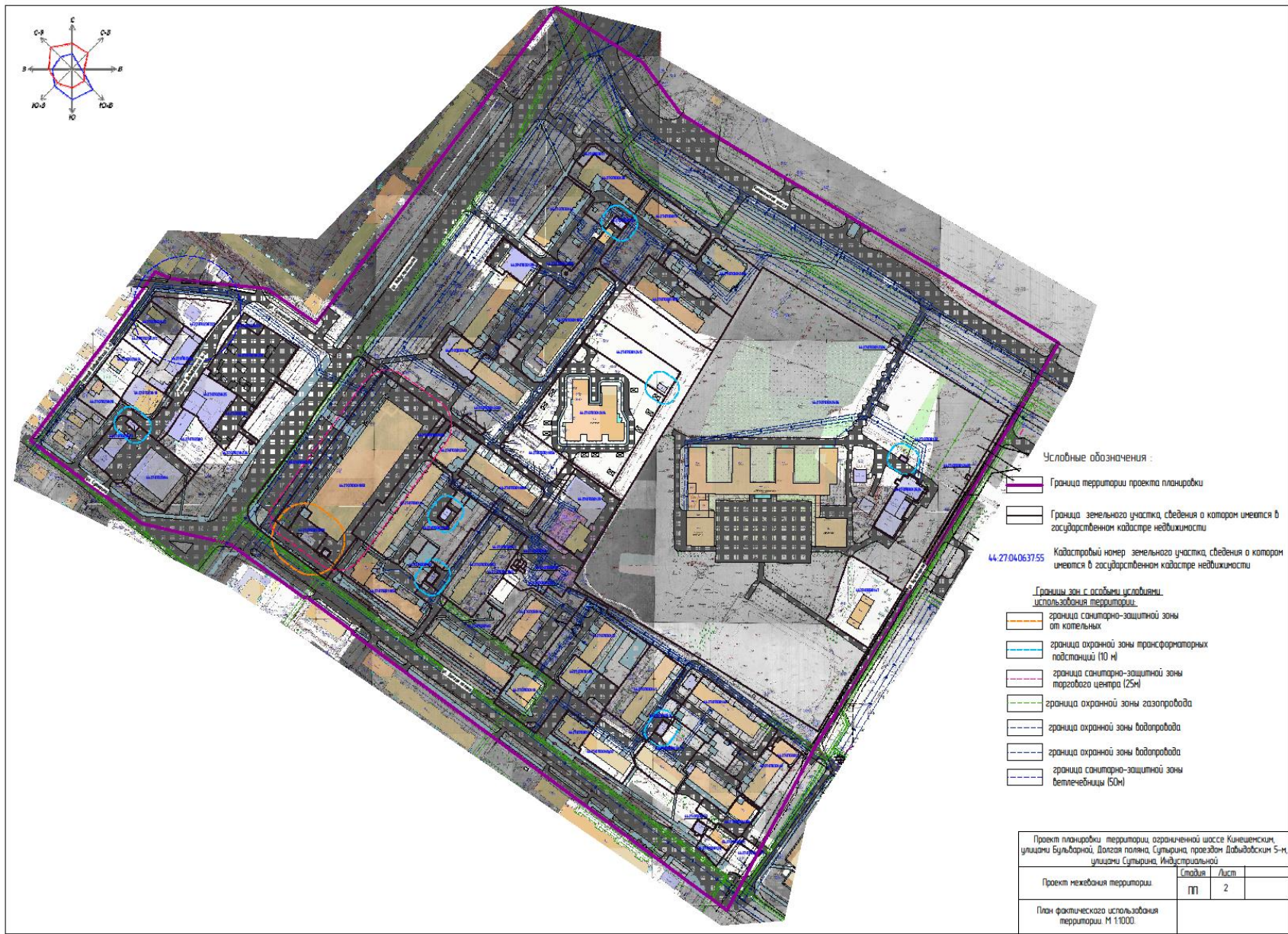
Характеристика части земельного участка: частный сервитут (проход- проезд)			
Цель использования части земельного участка: для организации доступа к земельному участку с кадастровым номером 44:27:070301:1879 и образуемому земельному участку ЗУ9			
Обозначение характерных точек границ	Координаты, м		Средняя квадратическая погрешность положения характерной точки (Mt), м
	X	Y	
1	2	3	4
н404	287852,47	1217613,49	0.10
н405	287848,72	1217610,70	0.10
н428	287860,17	1217606,23	0.10
н429	287864,33	1217600,52	0.10
н879	287859,04	1217596,68	0.10
н880	287854,04	1217614,66	0.10
н881	287853,06	1217613,94	0.10



- Условные обозначения
- Границы территории проекта генплана
- Виды ограждений красной линией
- Линия отступа от красной линии
- Границы образуемых земельных участков
- Границы существующих земельных участков
- Границы существующих входов-выходов
- Границы земельных участков для муниципальных нужд
- 33.1 Обозначения образуемых земельных участков
- 33.10 Обозначения существующих земельных участков
- 33.100 Обозначения существующих земельных участков
- 44-2701001-6 Кадастровый номер существующих земельных участков
- Территория общего пользования
- Субъекты входов-выходов
- Искусство земельного участка для муниципальных нужд

Примечание:
 1 Координаты красных точек даны, действительны в приложении №1 к чертежу.
 2 Возможно незначительное смещение координат красных точек данных земельных участков при проведении кадастровых работ.

Исполнитель: ИП		Дата: 1	
Проект: генплан		Лист: 1	
Чертеж: генплан		Масштаб: 1:1000	



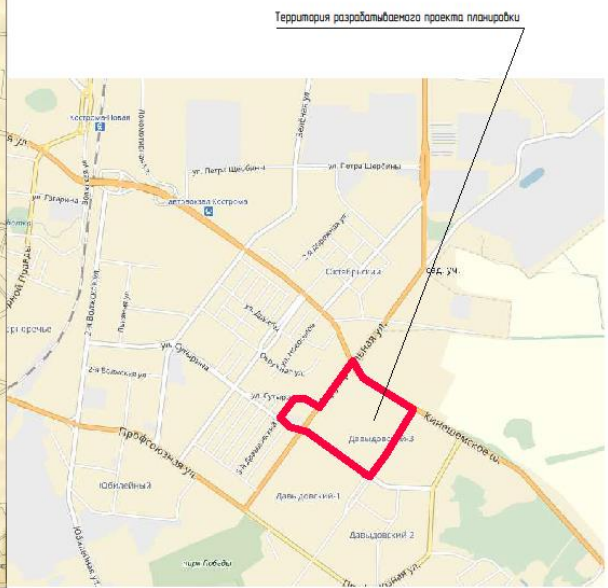
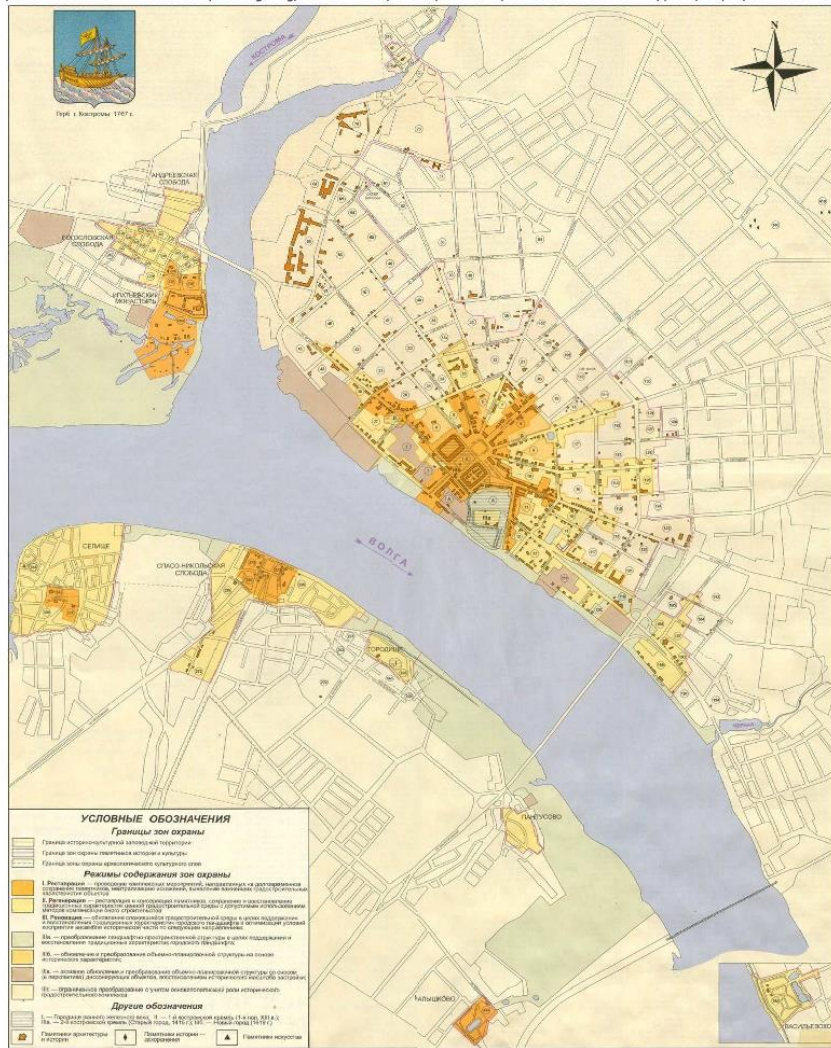
Условные обозначения :

- Граница территории проекта планировки
- Граница земельного участка, сведения о котором имеются в государственном кадастре недвижимости
- 44.27.04.0637.55 Кадастровый номер земельного участка, сведения о котором имеются в государственном кадастре недвижимости
- Границы зон с особыми условиями использования территории:
 - граница санитарно-защитной зоны от котельных
 - граница охранной зоны трансформаторных подстанций (10 м)
 - граница санитарно-защитной зоны торгового центра (25м)
 - граница охранной зоны газопровода
 - граница охранной зоны водопровода
 - граница охранной зоны водопровода
 - граница санитарно-защитной зоны ветлечебницы (50м)

Проект планировки территории, ограниченной шоссе Кинешемским, улицами Бульварной, Долгой поляны, Сульчина, проездом Давыдовским 5-м, улицами Сульчина, Индустриальной.

Проект межевания территории	Слой	Лист	
План фактического использования территории М 1:500	ПП	2	

Схема расположения памятников истории и культуры и зон их охраны города Костромы с обозначением территории разрабатываемого проекта планировки.



Проект планировки территории ограниченной шоссе Кинешемским, улицами Бульварной, Долгая поляна, Сутырина, проездом Давыдовским 5-м, улицами Сутырина, Индустриальной

Проект межевания территории	Страница	Лист
	III	3
Границы территории объектов культурного наследия		