



АДМИНИСТРАЦИЯ ГОРОДА КОСТРОМЫ

ПОСТАНОВЛЕНИЕ

28 июня 2017 года

№ 1849

Об утверждении условий приватизации муниципального имущества города Костромы

Во исполнение Прогнозного плана приватизации муниципального имущества города Костромы на 2017 год и на плановый период 2018 и 2019 годов, утверждённого решением Думы города Костромы от 24 ноября 2016 года № 239, в соответствии с Федеральным законом от 21 декабря 2001 года № 178-ФЗ «О приватизации государственного и муниципального имущества», пунктами 3.2, 4.7, 5.2 Положения о порядке приватизации муниципального имущества города Костромы, утверждённого решением Думы города Костромы от 28 января 2003 года № 2, отчётами об оценке рыночной стоимости от 30 декабря 2016 года № 330/16, № 331/16, от 14 апреля 2017 года № 78/17, от 22 мая 2017 года № 147/17, выполненными индивидуальным предпринимателем Титовой Натальей Владимировной, руководствуясь статьями 42, 44, частью 1 статьи 57 Устава города Костромы,

ПОСТАНОВЛЯЮ:

1. Утвердить условия приватизации помещения с кадастровым номером 44:27:040732:435, назначение: нежилое помещение, площадью 36,2 квадратного метра на первом этаже и в подвале здания по адресу: Российская Федерация, Костромская область, город Кострома, бульвар Петровский, ГСК 123, бокс 66:

1.1. способ приватизации - продажа на аукционе, закрытом по форме подачи предложений о цене;

1.2. начальная цена продажи - 46000 рублей, включая 7016,95 рубля - налог на добавленную стоимость;

1.3. размер задатка за участие в аукционе - 9200 рублей;

1.4. оплата по договору купли-продажи - единовременно.

2. Утвердить условия приватизации здания с кадастровым номером 44:27:040639:770, назначение: нежилое здание, площадью 243,3 квадратного метра с земельным участком с кадастровым номером 44:27:040639:1835 площадью 1230 квадратных метров, категория земель: земли населённых пунктов по адресу: Российская Федерация, Костромская область, город Кострома, улица Смирнова Юрия, дом 9:

2.1. способ приватизации - продажа на аукционе, закрытом по форме подачи предложений о цене;

2.2. начальная цена продажи - 2793000 рублей, в том числе: 858000 рублей - цена здания, включая 130881,36 рубля – налог на добавленную стоимость, 1935000 рублей - цена земельного участка;

2.3. размер задатка за участие в аукционе - 558600 рублей;

2.4. оплата по договору купли-продажи - единовременно.

3. Утвердить условия приватизации здания (сарай, назначение: нежилое здание) с кадастровым номером 44:27:070105:729, площадью 13,7 квадратного метра с земельным участком с кадастровым номером 44:27:070105:739, площадью 709 квадратных метров, категория земель: земли населённых пунктов, имеющих местоположение: Костромская область, город Кострома, улица Титова, в районе дома 13:

3.1. способ приватизации - продажа на аукционе, закрытом по форме подачи предложений о цене;

3.2. начальная цена продажи - 3997000 рублей, в том числе: 39000 рублей - цена здания, включая 5949,15 рубля налог на добавленную стоимость, 3958000 рублей - цена земельного участка;

3.3. размер задатка за участие в аукционе - 799400 рублей;

3.4. оплата по договору купли-продажи - единовременно.

4. Утвердить условия приватизации здания с кадастровым номером 44:27:040703:213, назначение: нежилое здание, площадью 696,2 квадратного метра, оборудования: станка вертикально-сверлильного марки 2A125 с инвентарным номером 197, трубореза с инвентарным номером 200, компрессора марки С416 с инвентарным номером 607, станка токарно-винторезного марки 1К62 с инвентарным номером 196, водонагревателя самодельного с инвентарным номером 608, листогиба с инвентарным номером 324, станка полуавтомата сварочного марки А547 с инвентарным номером 182, станка фрезерного марки 6Р81 с инвентарным номером 184, станка вертикально-сверлильного марки 2Н125 с инвентарным номером 185, станка резьбонарезного марки ВМС2А с инвентарным номером 187, сварочного трансформатора марки ТДМ502 с инвентарным номером 190, станка плоскошлифовального марки 3Г71 с инвентарным номером 192, станка токарного марки ТС-75 с инвентарным номером 189, станка заточного марки ТШ2 с инвентарным номером 89, станка фрезерного марки СФ676 с инвентарным номером 87, станка трубогиба марки СТД439 с инвентарным номером 91, станка трубогиба марки СТГ3СА с инвентарным номером 610, станка листогиба марки НП25 с инвентарным номером 162, газового счетчика с инвентарным номером 502, станка заточного с инвентарным номером 613/24, компрессора с инвентарным номером 202, компрессора с инвентарным номером 529, наковальни с инвентарным номером 63, станка вертикально-сверлильного с инвентарным номером 215, земельного участка с кадастровым номером 44:27:040703:286 площадью 1643 квадратных метров, категория земель: земли населённых пунктов по адресу: Российская Федерация, Костромская область, город Кострома, улица Горная, дом 27а, расположенным в границах объекта культурного наследия «Участок культурного слоя на территории Вознесенского посада (Дебре), XV-XVIII вв». (приложение 1):

4.1. способ приватизации - продажа на аукционе, закрытом по форме подачи предложений о цене;

4.2. начальная цена продажи - 12662800 рублей, в том числе: 2433000 рублей - цена здания, включая 371135,59 рубля - налог на добавленную стоимость; 100800 рублей - цена оборудования, включая 15376,27 рубля - налог на добавленную стоимость, 10129000 рублей - цена земельного участка;

4.3. размер задатка за участие в конкурсе - 2532560 рублей;

4.4. обременение: охранное обязательство, утверждённое приказом Инспекции по охране объектов культурного наследия Костромской области от 1 апреля 2016 № 44 (приложение 2);

4.5. оплата по договору купли-продажи - единовременно.

5. Настоящее постановление вступает в силу со дня его подписания и подлежит в течение десяти дней со дня его принятия размещению на официальном сайте Администрации города Костромы в информационно-телекоммуникационной сети «Интернет» и официальном сайте Российской Федерации в сети «Интернет» для размещения информации о проведении торгов.

Глава Администрации города Костромы

В. В. Емец

GRADKOSTROMA.RU

МИНИСТЕРСТВО КУЛЬТУРЫ РОССИЙСКОЙ ФЕДЕРАЦИИ
 Федеральное агентство по культуре и кинематографии РФ
ПАМЯТНИКИ ИСТОРИИ И КУЛЬТУРЫ
 (НЕДВИЖИМЫЕ)

Паспорт

I. НАИМЕНОВАНИЕ ПАМЯТНИКА Участок культурного слоя на территории Вознесенского посада (Дебря), XV – XVIII вв.

г.	II. ТИПОЛОГИЧЕСКАЯ ПРИНАДЛЕЖНОСТЬ				
	памятник археологии	памятник истории	памятник архитектуры	памятник монумент. иск-ва	
	+				

III. ДАТИРОВКА ПАМЯТНИКА (или дата исторического события, с которым связано возникновение памятника – для памятников истории)
XV-XVIII вв.

IV. АДРЕС (местонахождение) ПАМЯТНИКА Костромская область, г. Кострома, кв. 13, 119, 120, 186-189, 191-194; (ул. Лесная, Горная, Кооперации, Подлипаева, Юношеская, Лагерная, Музейный пер., ул. Дальняя, Черная речка).

V. ХАРАКТЕР СОВРЕМЕННОГО ИСПОЛЬЗОВАНИЯ	по первонач. назначению	школа культурно-просветит.	туристско-экскурсион.	лечебно-оздоровительн.	жилые помещения	хозяйственное	не используется
						+	+

ПРИЛОЖЕНИЯ:

- Фото общего вида – 3
- Фото фрагментов –
- Интерьер –
- Обмеры: планы – 3
- Вкладыши – 1

VII. ОПИСАНИЕ ПАМЯТНИКА:

а)	для памятников археологии	- характер культурного слоя, важнейшие находки.
	для памятников истории	- характеристика памятника, наличие, текст и время установления мемориальной доски.
	для памятников архитектуры	- основные особенности планировочной, композиционно-пространственной структуры и конструкций; характер декора фасадов и интерьеров; наличие живописи, скульптуры, прикладного искусства; строительный материал, основные габариты.
	для памятников монументального искусства	- основные особенности композиционного и колористического решения; тексты, материал, техника, размер.

Памятник расположен на склоне коренной террасы и надпойменной террасе левого берега р. Волги, ограничен современными ул. Лесная, Горная, Кооперации, Поддипаева, Юношеская, Лагерная, Музейный пер., ул. Дальняя, и Черной речкой. Имеет форму вытянутого неправильного шестиугольника размерами с СЗ (перекресток ул. Кооперации – Горная) на ЮВ (точка впадения р. Черная в р. Волга) – 600 м, с СВ (перекресток ул. Лагерная – Юношеская) на ЮЗ (берег р. Волга) 154 м. Начинает развиваться с XV в. юго-восточнее территории второго костромского кремля, где ранее застройка отсутствовала, по склону коренной террасы и надпойменной вдоль Волги. К XVII в. граница памятника достигла р. Черная. Площадь памятника составляет 549232,26 кв.м.

Стратиграфия культурного слоя в центральной части памятника такова:

- сверху балласт (строительный мусор XX в.) – около 50 см
- ниже – серовато-коричневая супесь XVIII-XIX вв. – 40-80 см,
- ниже – серовато-черная супесь (XV-XVII вв.), мощностью – 50-80 см
- ниже – материк (желтый песок).

Находки представлены фрагментами глиняной посуды русского времени, хозяйственным инвентарем (ножи, гвозди, и т.п.), нательными крестами (из погребений), бытовым инвентарем (монеты XIX в, курительные трубки и т.д.).

б) общая оценка общественной, научно-исторической и художественной значимости памятника.

Памятник представляет значительный интерес для изучения города русского времени.

VIII. ОСНОВНАЯ БИБЛИОГРАФИЯ, АРХИВНЫЕ ИСТОЧНИКИ, ИКОНОГРАФИЧЕСКИЙ МАТЕРИАЛ

1. ПСЛР. Т.8, 1859. Воскресенская летопись. СПб. – С.88.
2. Соболев В. 1983. Костромской кремль // Краеведческие записки. Вып. III. Ярославль. – С.50-57.
3. Алексеев С.И. Города и крепости XII-XVII вв. / Археология Костромского края. – Кострома, 1997. – С.208-210.
4. Алексеев С.И. Итоги археологических исследований в г. Костроме и Костромской области (1989-2000гг.) // Вестник Костромской археологической экспедиции. – Вып. 1. – Кострома, 2001г. – С.29-36.
5. Археологическая карта России. Костромская область. Сост. К.И. Комаров.- М., 1999.- 368 с.
6. Аверин В.А. Отчет о проведенных археологических раскопках на территории Мукомольного завода в г. Костроме в 2007 г.

МИНИСТЕРСТВО КУЛЬТУРЫ РОССИЙСКОЙ ФЕДЕРАЦИИ
Федеральное агентство по культуре и кинематографии

Вкладыш №1 к паспорту

НАИМЕНОВАНИЕ ПАМЯТНИКА Участок культурного слоя на территории Вознесенского посада (Дебря).

ДАТИРОВКА ПАМЯТНИКА XV-XVIII вв.

АДРЕС (местонахождение) ПАМЯТНИКА Костромская область, г. Кострома кв. 13, 119, 120, 186-189, 191-194 : (ул. Лесная, ул. Горная, ул. Кооперации, ул. Подлипаева, ул. Юношеская, ул. Лагерная, Музейный пер., ул. Дальняя, Черная речка).

К разделу VI. ИСТОРИЧЕСКИЕ СВЕДЕНИЯ:

Памятник представляет собой культурный слой средневекового города и русского времени XV-XVIII вв.

Территория памятника относится к городским территориям с насыщенной улично-дворовой застройкой. На это указывает реконструкция дорегулярной планировки улиц (т.е. сети улиц до 1784 г.), проведенная С.И. Алексеевым.

К числу историко-топографических объектов, повлиявших на характер и время формирования культурного слоя в границах памятника относятся: **дорегулярные Бережная и Боровая улицы**. Данные дорегулярные улицы известны по материалам XVII-XVIII вв., в частности по Писцовой книге Костромы 1628/30 гг.

Боровая улица. “От реки не от Черной идучи по обе стороны улицею Боровою к городу” (ПКК, л. 174), “Из Боровые улицы идучи к городу направе к горе жили на церковной земле...” (ПКК, л. 179). “О реки от Черной идучи к Боровой улице по обе стороны” (ПКК, л. 50 об.). Тянулась от второго костромского кремля, спускаясь с пологого склона коренной террасы в направлении р.Черной. начинает формироваться в улицу с XV в. Вдоль нее шла усадебно-дворовая застройка. У Шашелова переулка в конце XVI - начале XVII вв. возводиться храмовый комплекс Воскресенской и Козьмодемьянской церкви с погостом.

По регулярному плану преобразования города траектория новой спрямленной Дебринской (ныне ул. Кооперации) в целом совпала с Боровой. На ней продолжала формироваться усадебно-дворовая застройка. Исключение составил склон коренной террасы в средней части улицы, на котором дворовая застройка была ликвидирована и на этом месте в середине XIX в. был разбит трехъярусный парк.

Бережная улица. “...ниже кремля городу на Дебри ... бережной улице ...” (ПКК, л. 31), “Улица Бережная идучи от Успенского врага ” (ПКК, л. 140, 141 об.), “от города идучи в Бережную улицу в решетку”. Название происходит от расположения вдоль первой надпойменной террасы левого берега р. Волги от второго Костромского кремля к Черной речке. Брала начало у Ильинских ворот Старого города и спускалась по пологому склону коренной террасы к р. Волге. Начала формироваться с XV в. и к XVII в. усадебно-дворовая застройка достигла Черной речки. На перекрестке с Лисичниковым переулком располагалась церковь Вознесения на Дебре, а у Широкого переулка — Николы Мокрого и Рождества Христова. В конце улицы на Всполье находились церкви Стефана Сурожского и Никольская.

В формировании улицы основополагающим фактором служило естественное движение рельефа и берега р. Волги. Ось улицы была вытянута вдоль последней и располагалась параллельно Боровой улицы, вытянувшейся вдоль Волги у подошвы ее коренной террасы. Обе улицы соединялись переулками. Кварталы застройки, ограниченные ими, отражали определенный ритм формирования городских территорий Костромы XV-XVII вв.

Среди других историко-топографических объектов, влиявших на характер и время формирования культурного слоя на данном участке, следует выделить:

Сретенская (Никольская) церковь. Впервые упоминается в ПКК 1628 г.: “В посаде Дебри церковь с трапезою... а в ней два престола Сретение Пречистые Богородицы иконы Владимирские да чудотворца Николы...” (ПКК. Л.573-573 об.). Находилась рядом с Воскресенской церковью в Бережной улице. О времени основания сведения отсутствуют.

Вознесенская церковь. Впервые упоминается в ПКК 1628 г.: “В посаде Дебри... место церковное, а церковь была Вознесение Господа Бога и Спаса нашего...” (ПКК. Л.573-573 об.). Располагалась рядом со Сретенской (Никольской) церковью в Бережной улице на посаде Дебри, получившим от нее и второе название как Вознесенский посад. Была летней и составляла со Сретенской (Никольской) церковью единый комплекс.

Когда была построена неизвестно. По всей видимости, на посаде Дебри была одной из древнейших. Косвенным свидетельством о времени ее основания могут служить данные археологических наблюдений о формировании территории Вознесенского посада с XV-XVI вв. К 1628 г. была разобрана, видимо, по ветхости. В первой половине 1650-х гг. (около 1654 г.) на месте Сретенской (Никольской) и Вознесенской деревянных церквей была сооружена каменная Вознесенская церковь. На рубеже XVII-XVIII вв. с запада к ней была пристроена трапезная с Никольским приделом (1701 г.) и шатровой колокольней.

По реализованному регулярному плану 1784 г. Вознесенская церковь была вписана в Вознесенский переулок.

Четверик храма сохранился до настоящего времени.

Церковь Николы (Мокрого). Впервые упоминается в ПКК 1628 г.: “В посаде Дебри... Церковь чудотворца Николы древяна клецки да два предела Аврамя Ростовского чудотворца да Сергия преподобного чудотворца” (ПКК. Л.573 об.-574). Располагалась на Вознесенском посаде (Дебре) на углу Бережной улицы и Широкого переулка. О времени основания сведения не сохранились.

Видимо, в конце XVII в. перестроена в камне, т.к. в 1733 г. упоминается как каменная, ришедшая в ветхость. В 1733-1736 гг. перестраивается и переосвящается во имя Рождества Христова с приделом чудотворца Николы.

По реализованному плану последняя была выведена в ряд уличной застройки Нижне-набережной улицы.

В 1930-е годы была полностью разрушена.

Церковь Христорождественская на Дебре. Впервые упоминается в ПКК 1628 г.: “В посаде Дебри другая церковь с трапезою Рождество Христово древяна клецки” (ПКК. Л.573-574). Находилась на Воскресенском посаде (Дебре) у церкви Николы Мокрого. Рядом с нею в начале XVII в. стояли колоколбня и различные церковные строения (ПКК. Л.574). Вместе с Никольской церковью составляла единый комплекс. В середине XVII в. была разобрана, и на их месте строится каменная церковь Рождества Христова.

О времени сооружения сведения не сохранились.

Церковь Воскресения на Дебре. Впервые упоминается в ПКК 1628 г.: “В посаде Дебре ... церковь древяна верх шатровой Воскресение Христово да в вер XV в. предел Христовы мученицы Екатерины” (ПКК. Л.573-574 об.). Находилась на месте и ныне существующей каменной церкви Воскресения на Дебре на улице Боровой (Дебри) на выходе из Шашелого переулка. О времени возникновения сведения отсутствуют. Культурный слой на этом участке начал формироваться в XVI - начале XVII вв. В 1628 г. была деревянной, холодной, шатрового типа. Вместе со стоявшей рядом церковью Козьмы и Демьяна, колокольней, церковными строениями и кладбищем входила в единый комплекс. Вдоль Боровой улицы длина церковной земли составляла 78 саж. (166 м), ширина - 59 саж. (126 м) (ПКК. Л.574 об.).

В 1645-1651 гг. на ее месте был сооружен каменный храм с Трехсвятительским приделом. В 1740-х гг. вокруг храмового комплекса была возведена каменная ограда.

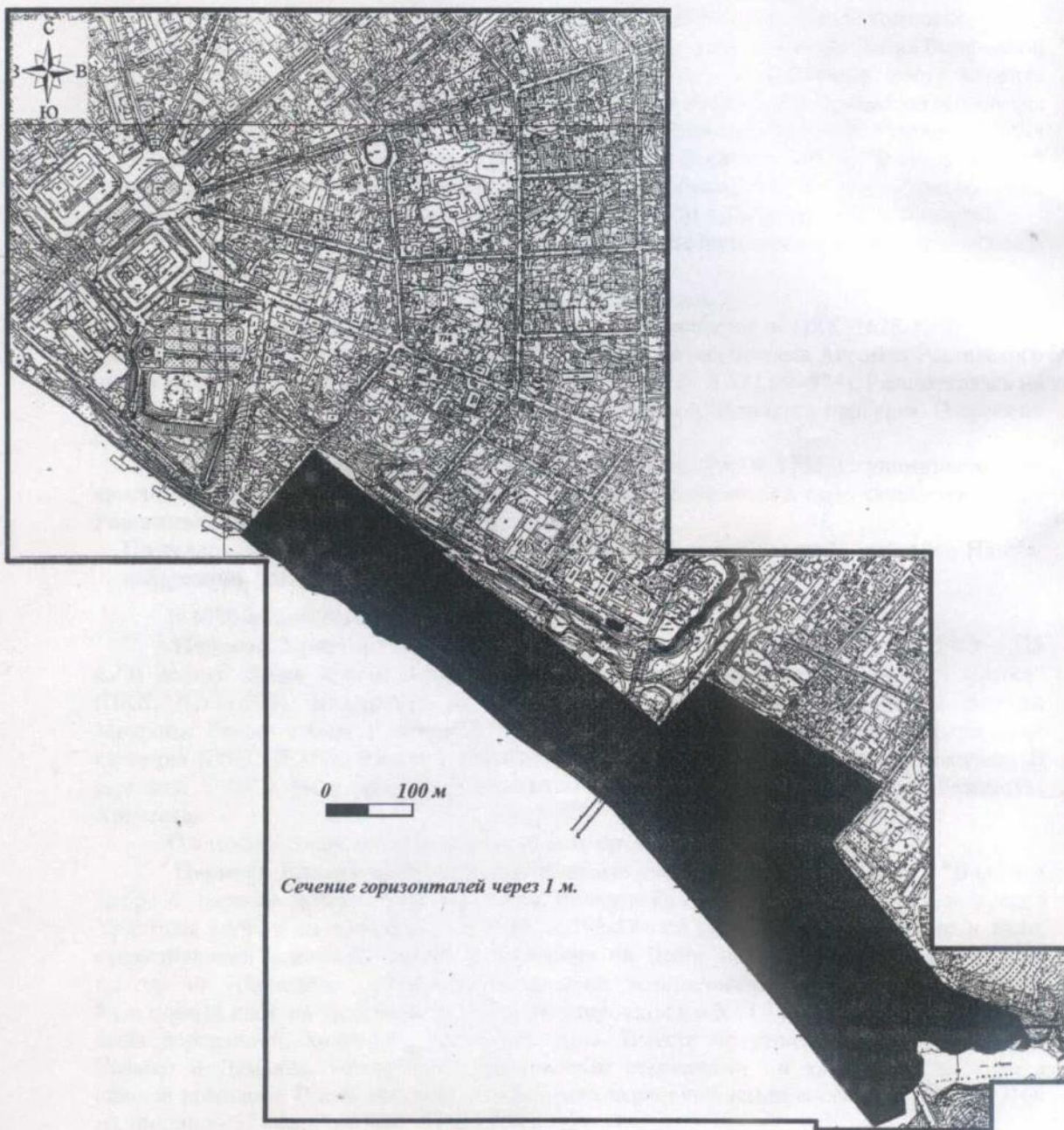
По реализованному регулярному плану 1784г.

Существует и действует и в настоящее время.

Церковь Стефана Сурожского. Впервые упоминается в ПКК 1628 г.:” По конец Дебри со всполья... церковь великомученика Стефана Сурожского древяна клецки” (ПКК. Л.575 об.). В XVII в. находилась в конце Дебринского посада на мысу, образованном впадением р. Черной в Волгу. О времени возникновения сведения отсутствуют. Культурный слой на этом участке начал формироваться с XVII в. Вместе с рядом стоящей Никольской церковью составляла единый комплекс.

Каменный храм с Никольским приделом был возведен в 1780 г. По регулярному плану оказалась в конце Нижнебережной улицы. Разрушен в 1920-е гг.

*Костромская область г. Кострома
"Участок культурного слоя на территории Вознесенского посада (Дебре)".
Ситуационный план.*

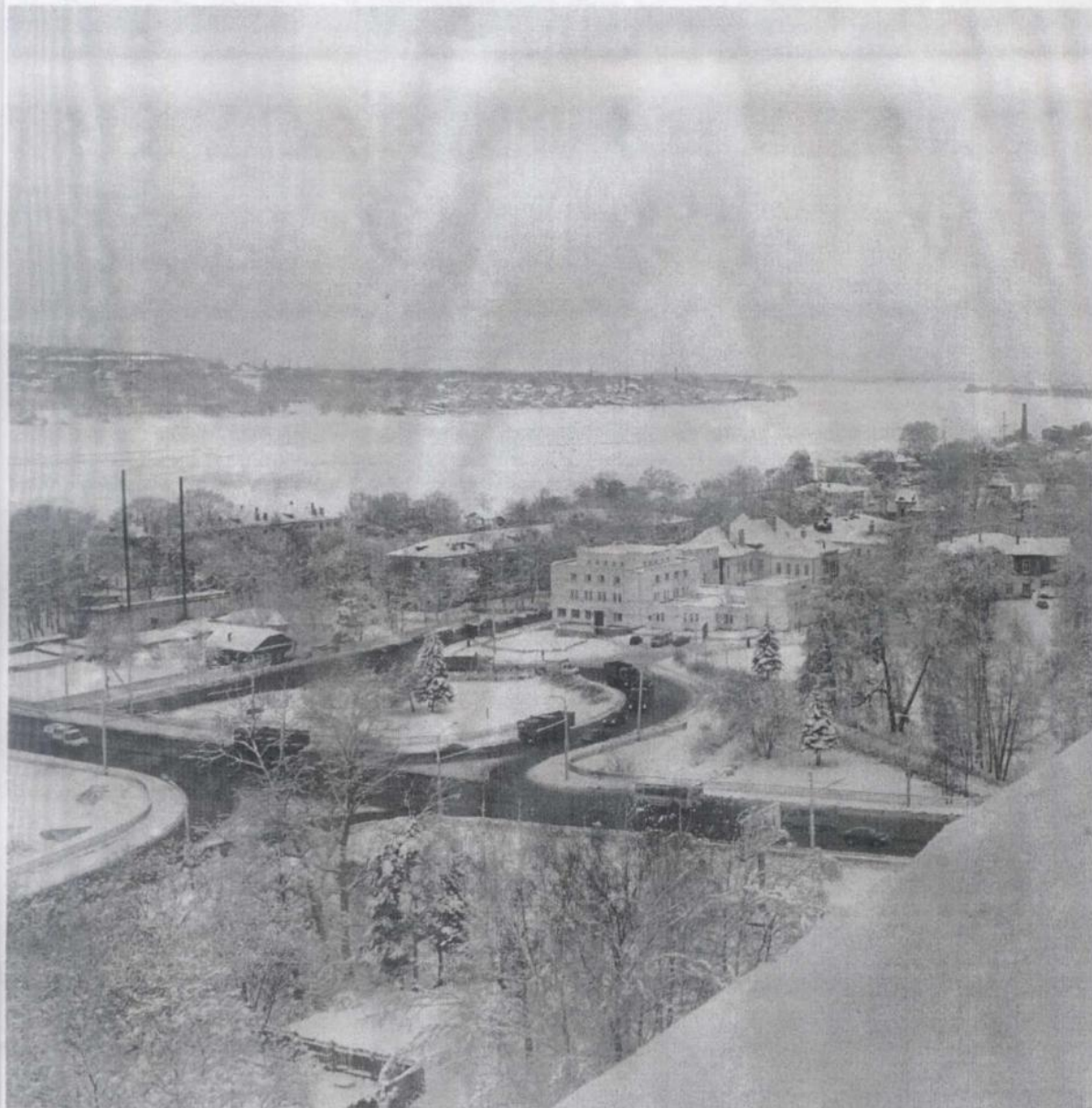


Костромская область г. Кострома

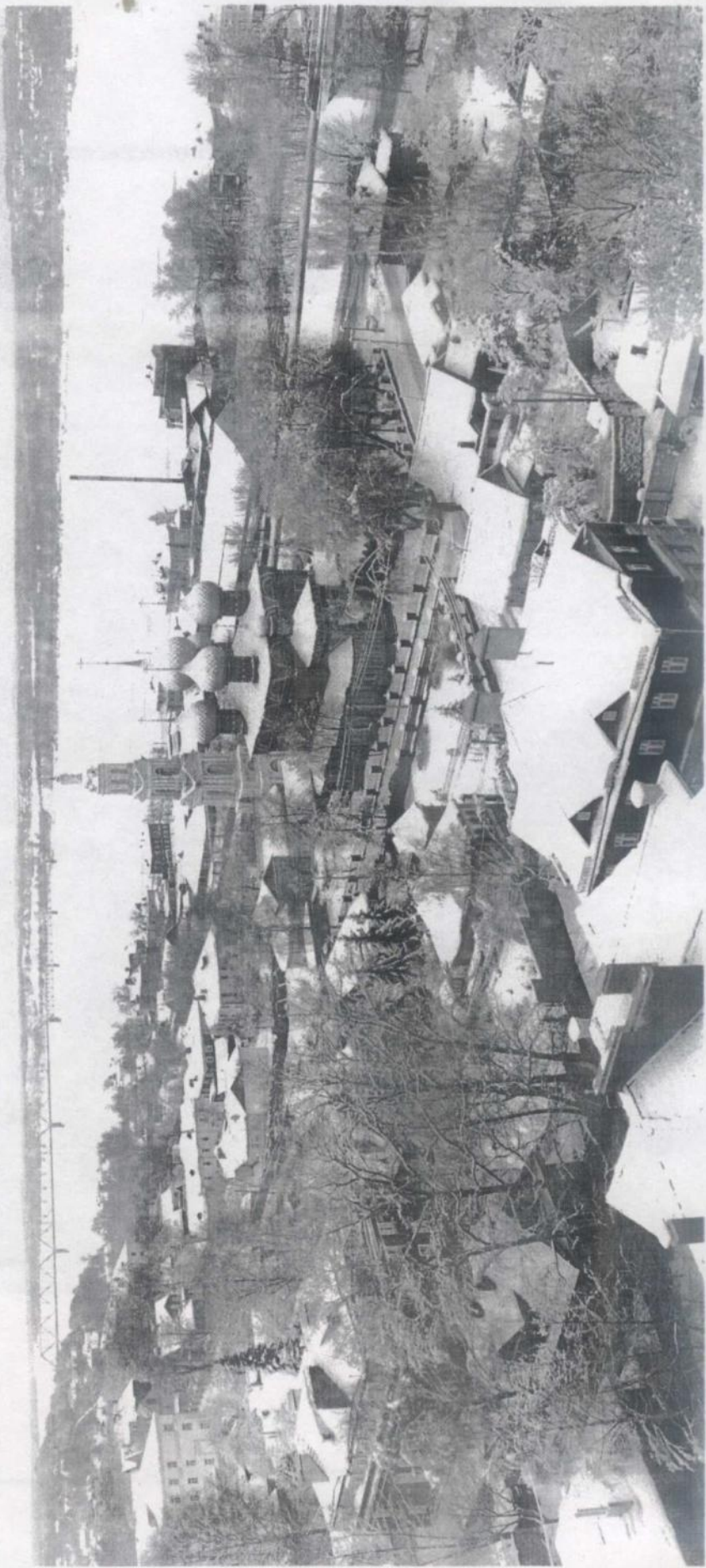
“Участок культурного слоя на территории Вознесенского посада (Дебре)”.

Фото. Общий вид западной части памятника.

Вид с северо-востока.



*Костромская область г. Кострома
"Участок культурного слоя на территории Вознесенского посада (Дебре)".
Фото. Общий вид юго-восточной части памятника.
Вид с северо-запада.*



Костромская область г. Кострома

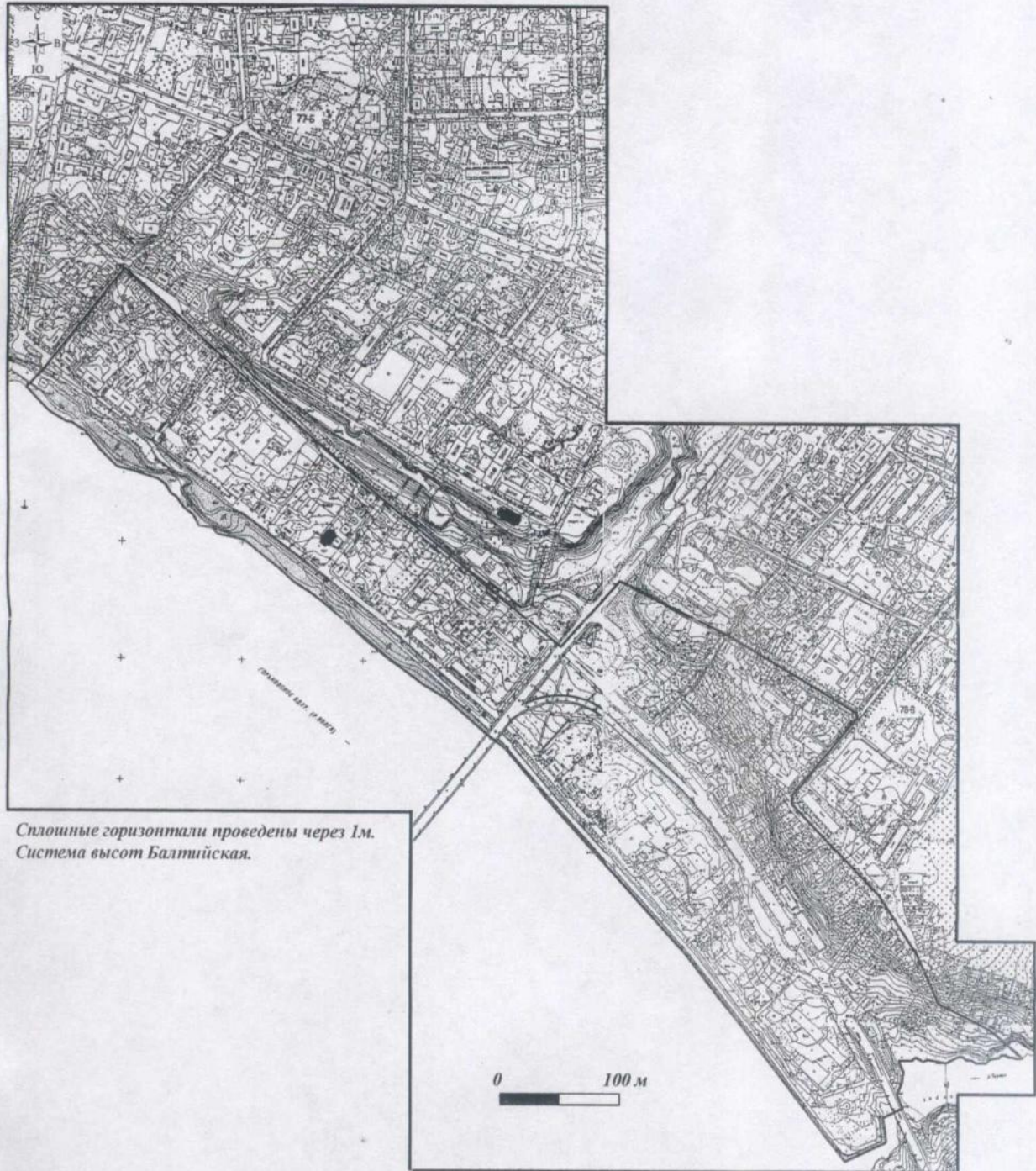
“Участок культурного слоя на территории Вознесенского посада (Дебре)”.

Фото. Общий вид центральной части памятника.

Вид северо-северо-востока.



Костромская область г. Кострома
План памятника археологии
"Участок культурного слоя на территории Вознесенского посада (Дебре)".



Сплошные горизонтали проведены через 1м.
Система высот Балтийская.

0 100 м

VI. ИСТОРИЧЕСКИЕ СВЕДЕНИЯ:

- а)
- | | | |
|---|--|---|
| } | для памятников археологии | - история возникновения, кем и когда производились разведки и раскопки, место хранения коллекций. |
| | для памятников истории | - история возникновения: краткая характеристика событий и лиц, в связи с которыми объект приобрел значение памятника. |
| | для памятников архитектуры и монументального искусства | - автор, строитель, заказчик, история создания. |

Памятник представляет собой культурный слой посада средневекового города и русского времени XV-XVIII вв. Начинает формироваться с XV в. юго-восточнее территории второго костромского кремля, где ранее застройка отсутствовала, по склону коренной террасы и надпойменной вдоль Волги. Позднее посад получил и второе название Вознесенского. От Ильинских ворот начиналась Боровая улица, тянувшаяся к Черной речке, застройка которой завершается к концу XVII в. От Ильинских ворот спускалась к Волге и тянулась вдоль нее по надпойменной террасе Бережная улица, застройка которой к концу первой половины XVII в. достигает церкви Стефана Сурожского. Между Боровой и Бережной улицами образуются поперечные ряды переулков. Кварталы застройки между ними отражали динамику роста посада Дебри от кремля к Черной речке.

Археологические исследования (раскопки) проводились в 2007 гг.
По ул. Лесная, 11 располагался раскоп, заложенный Авериным В.А. в 2007 г.
Коллекции хранятся в ООО «Костромские древности».

б) перестройки и утраты, изменившие первоначальный облик памятника.

Культурный слой разрушен в местах строительства объектов капитального характера.

в) реставрационные работы (общая характеристика, время, автор, место хранения документации)

Приложение 1
к постановлению Администрации города
Костромы
от _____ года № _____

Приложение

УТВЕРЖДЕНО
приказом инспекции по охране
объектов культурного наследия
Костромской области
от «04» 04 2016г. № 44

**ОХРАННОЕ ОБЯЗАТЕЛЬСТВО
СОБСТВЕННИКА ИЛИ ИНОГО ЗАКОННОГО ВЛАДЕЛЬЦА
объекта культурного наследия, включенного в единый
государственный реестр объектов культурного наследия
(памятников истории и культуры) народов Российской Федерации**

**«Участок культурного слоя на территории Вознесенского посада (Добре)»,
XV-XVIII вв., расположенного в границах земельного участка по адресу:
г. Кострома, ул. Горная, д. 27а (44:27:040703:286)**

(указать наименование объекта культурного наследия в соответствии
с правовым актом о его принятии на государственную охрану)

регистрационный номер объекта культурного наследия
в едином государственном реестре объектов культурного наследия
(памятников истории и культуры) народов Российской Федерации:

4	4	1	4	4	0	0	6	8	3	1	0	0	0	6
---	---	---	---	---	---	---	---	---	---	---	---	---	---	---

Раздел 1. Данные об объекте культурного наследия, включенном в единый государственный реестр объектов культурного наследия (памятников истории и культуры) народов Российской Федерации (заполняются в случае, предусмотренном п. 5 ст. 47.6 Федерального закона от 25.06.2002 N 73-ФЗ "Об объектах культурного наследия (памятниках истории и культуры) народов Российской Федерации")

Отметка о наличии или отсутствии паспорта объекта культурного наследия, включенного в единый государственный реестр объектов культурного наследия (памятников истории и культуры) народов Российской Федерации, в отношении которого утверждено охранное обязательство (далее - объект культурного наследия):

имеется отсутствует

(нужное отметить знаком "V")

При наличии паспорта объекта культурного наследия он является неотъемлемой частью охранного обязательства.

При отсутствии паспорта объекта культурного наследия в охранное обязательство вносятся следующие сведения:

1. Сведения о наименовании объекта культурного наследия:

«Участок культурного слоя на территории Вознесенского посада (Дебре)», XV-XVIII вв.

2. Сведения о времени возникновения или дате создания объекта культурного наследия, датах основных изменений (перестроек) данного объекта и (или) датах связанных с ним исторических событий:

XV-XVIII вв.

3. Сведения о категории историко-культурного значения объекта культурного наследия:

федерального регионального муниципального значения

(нужное отметить знаком "V")

4. Сведения о виде объекта культурного наследия:

памятник ансамбль

(нужное отметить знаком "V")

5. Номер и дата принятия акта органа государственной власти о включении объекта культурного наследия в единый государственный реестр объектов культурного наследия (памятников истории и культуры) народов Российской Федерации:

Постановление главы администрации Костромской области
«Об отнесении находящихся на территории Костромской области объектов, имеющих историко-культурную ценность, к категории памятников истории и культуры местного значения» №470

от «28» октября 1999 г.

6. Сведения о местонахождении объекта культурного наследия (адрес объекта или при его отсутствии описание местоположения объекта):

Костромская область

(Субъект Российской Федерации)

город Кострома

(населенный пункт)

улица д. корп./стр. помещение/квартира

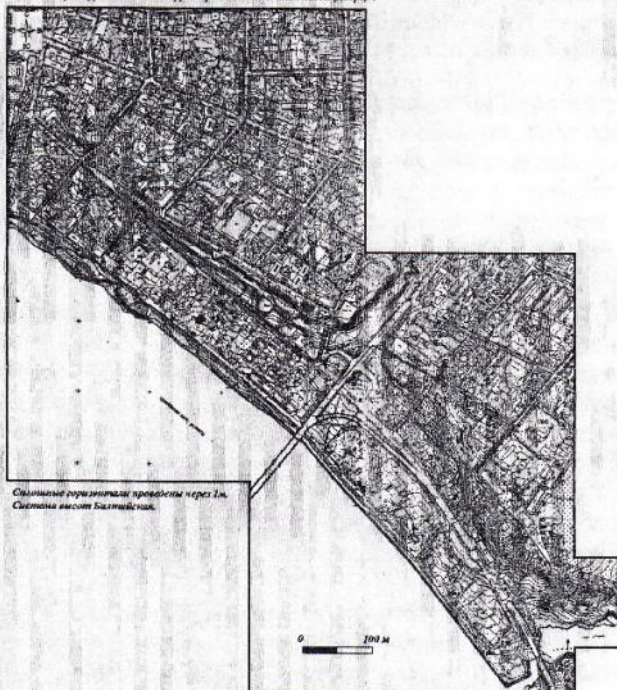
иные сведения:

г. Кострома, ул. Лесная, Горная, Кооперации, Подлипаева, Юношеская, Лагерная, Музейный пер., ул. Дальняя, Черная речка, кв. 13, 119, 120, 186-189, 191-194
Адрес земельного участка, расположенного на территории объекта культурного наследия:
Костромская область, г. Кострома, ул. Горная, д.27а
Кадастровый номер земельного участка 44:27:040703:286

7. Сведения о границах территории объекта культурного наследия (для объектов археологического наследия прилагается графическое отражение границ на плане земельного участка, в границах которого он располагается):

Постановление главы администрации Костромской области от 28.10.1999 г. №470 «Об отнесении находящихся на территории Костромской области объектов, имеющих историко-культурную ценность, к категории памятников истории и культуры местного значения»

Костромская область г. Кострома
План территории археологического объекта
"Участок культурного слоя на территории Вышневолоцкого посада (Добр)".



8. Описание предмета охраны объекта культурного наследия:

Предмет охраны объекта культурного не утвержден. Описание предмета охраны памятника дано в соответствии с паспортом объекта культурного наследия от 08.12.2007 г.:

1. Земельный участок, расположенный на территории объекта культурного наследия «Участок культурного слоя на территории Вознесенского посада (Дебре)», XV-XVIII вв.

2. Расположенный под почвенно-растительным покровом, асфальтовым, мощеным и иными видами покрытий объекта культурного наследия «Участок культурного слоя на территории Вознесенского посада (Дебре)», XV-XVIII вв. культурный слой, пласты грунтов различных оттенков с включениями всех движимых археологических предметов, недвижимых объектов и их остатков, фрагментов, образовавшихся в результате деятельности человека, основным или одним из основных источников информации о которых независимо от обстоятельств их обнаружения являются археологические раскопки или находки.

3. Система залегания элементов (пластов) культурного слоя относительно друг друга.

4. Полностью или частично скрытые под землей движимые археологические предметы изготовленные из глины, камня, металла, дерева, кости и иных материалов и (или) их сочетаний образовавшиеся в результате деятельности человека, основным или одним из основных источников информации о которых независимо от обстоятельств их обнаружения являются археологические раскопки или находки.

9. Фотографическое (иное графическое) изображение объекта (на момент утверждения охранного обязательства):

Прилагается: 3 (три) изображения.
(указать количество)

10. Сведения о наличии зон охраны данного объекта культурного наследия с указанием номера и даты принятия органом государственной власти акта об утверждении указанных зон либо информация о расположении данного объекта культурного наследия/земельного участка, в границах которого располагается объект археологического наследия, в границах зон охраны другого объекта культурного наследия:

11. Сведения о требованиях к осуществлению деятельности в границах территории объекта культурного наследия, включенного в единый государственный реестр объектов культурного наследия (памятников истории и культуры) народов Российской Федерации, об особом режиме использования земельного участка, в границах которого располагается объект археологического наследия, установленных статьей 5.1 Федерального закона от 25.06.2002 № 73-ФЗ "Об объектах культурного наследия (памятниках истории и культуры) народов Российской Федерации" (далее - Закон 73-ФЗ):

1) на территории памятника или ансамбля запрещаются строительство объектов капитального строительства и увеличение объемно-пространственных характеристик существующих на территории памятника или ансамбля объектов капитального строительства; проведение земляных, строительных, мелиоративных и иных работ, за исключением работ по сохранению объекта культурного наследия или его отдельных элементов, сохранению историко-градостроительной или природной среды объекта культурного наследия;

2) на территории памятника, ансамбля разрешается ведение хозяйственной деятельности, не противоречащей требованиям обеспечения сохранности объекта культурного наследия и позволяющей обеспечить функционирование объекта культурного наследия в современных условиях;

3) в случае нахождения памятника или ансамбля на территории достопримечательного места подлежат также выполнению требования и ограничения, установленные в соответствии со статьей 5.1 Закона 73-ФЗ, для осуществления хозяйственной деятельности на территории достопримечательного места;

4) особый режим использования земельного участка, в границах которого располагается объект археологического наследия, предусматривает возможность проведения археологических полевых работ в порядке, установленном Законом 73-ФЗ, земляных, строительных, мелиоративных, хозяйственных работ, указанных в статье 30 Закона 73-ФЗ работ по использованию лесов и иных работ при условии обеспечения сохранности объекта археологического наследия, а также обеспечения доступа граждан к указанному объекту.

12. Иные сведения, предусмотренные Законом 73-ФЗ:

отсутствуют

Раздел 2. Требования к сохранению объекта культурного наследия (заполняется в соответствии со статьей 47.2 Закона 73-ФЗ)

13. Требования к сохранению объекта культурного наследия, включенного в единый государственный реестр объектов культурного наследия (памятников истории и культуры) народов Российской Федерации, предусматривают консервацию, ремонт, реставрацию объекта культурного наследия, приспособление объекта культурного наследия для современного использования либо сочетание указанных мер.

Состав (перечень) и сроки (периодичность) проведения работ по сохранению объекта культурного наследия, в отношении которого утверждено охранное обязательство, определяются соответствующим органом охраны объектов культурного наследия:

Инспекция по охране объектов культурного наследия Костромской области.

(указать наименование органа охраны объектов культурного наследия, утвердившего охранные обязательства)

на основании акта технического состояния объекта культурного наследия, составленного в порядке, установленном пунктом 2 статьи 47.2 Закона 73-ФЗ.

14. Лицо (лица), указанное (указанные) в пункте 11 статьи 47.6 Закона 73-ФЗ, обязано (обязаны) обеспечить финансирование и организацию проведения научно-исследовательских, изыскательских, проектных работ, консервации, ремонта, реставрации и иных работ, направленных на обеспечение физической сохранности объекта культурного наследия и сохранение предмета охраны объекта культурного наследия, в порядке, установленном Законом 73-ФЗ.

В случае обнаружения при проведении работ по сохранению объекта культурного наследия объектов, обладающих признаками объекта культурного наследия, в том числе объектов археологического наследия, собственник или иной законный владелец обязан незамедлительно приостановить работы и направить в течение трех рабочих дней со дня их обнаружения заявление в письменной форме об указанных объектах в региональный орган охраны объектов культурного наследия:

Инспекция по охране объектов культурного наследия Костромской области.

(указать наименование соответствующего регионального органа охраны объектов культурного наследия. В случае если охранные обязательства утверждены не данным органом охраны, указать его полное наименование и почтовый адрес)

Дальнейшее взаимодействие с региональным органом охраны объектов культурного наследия собственник или иной законный владелец объекта культурного наследия обязан осуществлять в порядке, установленном статьей 36 Закона 73-ФЗ.

15. Работы по сохранению объекта культурного наследия должны организовываться собственником или иным законным владельцем объекта культурного наследия в соответствии с порядком, предусмотренным статьей 45 Закона 73-ФЗ.

16. Собственник (иной законный владелец) земельного участка, в границах которого расположен объект археологического наследия, обязан:

обеспечивать неизменность внешнего облика;

сохранять целостность, структуру объекта археологического наследия;
организовывать и финансировать спасательные археологические полевые работы на данном объекте археологического наследия в случае, предусмотренном статьей 40, и в порядке, установленном статьей 45.1 Закона 73-ФЗ.

Раздел 3. Требования к содержанию объекта культурного наследия (заполняется в соответствии со статьей 47.3 Закона 73-ФЗ)

17. При содержании и использовании объекта культурного наследия, включенного в единый государственный реестр объектов культурного наследия (памятников истории и культуры) народов Российской Федерации, в целях поддержания в надлежащем техническом состоянии без ухудшения физического состояния и (или) изменения предмета охраны данного объекта культурного наследия лица, указанные в пункте 11 статьи 47.6 Закона 73-ФЗ, обязаны:

1) осуществлять расходы на содержание объекта культурного наследия и поддержание его в надлежащем техническом, санитарном и противопожарном состоянии;

2) не проводить работы, изменяющие предмет охраны объекта культурного наследия либо ухудшающие условия, необходимые для сохранности объекта культурного наследия;

3) не проводить работы, изменяющие облик, объемно-планировочные и конструктивные решения и структуры, интерьер объекта культурного наследия в случае, если предмет охраны объекта культурного наследия не определен;

4) соблюдать установленные статьей 5.1 Закона 73-ФЗ требования к осуществлению деятельности в границах территории объекта культурного наследия, особый режим использования земельного участка, водного объекта или его части, в границах которых располагается объект археологического наследия;

5) не использовать объект культурного наследия (за исключением оборудованных с учетом требований противопожарной безопасности объектов культурного наследия, предназначенных либо предназначавшихся для осуществления и (или) обеспечения указанных ниже видов хозяйственной деятельности, и помещений для хранения предметов религиозного назначения, включая свечи и лампадное масло):

под склады и объекты производства взрывчатых и огнеопасных материалов, предметов и веществ, загрязняющих интерьер объекта культурного наследия, его фасад, территорию и водные объекты и (или) имеющих вредные паргазообразные и иные выделения;

под объекты производства, имеющие оборудование, оказывающее динамическое и вибрационное воздействие на конструкции объекта культурного наследия, независимо от мощности данного оборудования;

под объекты производства и лаборатории, связанные с неблагоприятным для объекта культурного наследия температурно-влажностным режимом и применением химически активных веществ;

6) незамедлительно извещать:

Инспекция по охране объектов культурного наследия Костромской области.

(указать наименование органа охраны объектов культурного наследия, утвердившего охранное обязательство)

обо всех известных ему повреждениях, авариях или об иных обстоятельствах, причинивших вред объекту культурного наследия, включая объект археологического наследия, земельному участку в границах территории объекта культурного наследия или угрожающих причинением такого вреда, и безотлагательно принимать меры по предотвращению дальнейшего разрушения, в том числе проводить противоаварийные работы в порядке, установленном для проведения работ по сохранению объекта культурного наследия;

7) не допускать ухудшения состояния территории объекта культурного наследия, включенного в единый государственный реестр объектов культурного наследия (памятников истории и культуры) народов Российской Федерации, поддерживать территорию объекта культурного наследия в благоустроенном состоянии.

18. Собственник жилого помещения, являющегося объектом культурного наследия или частью такого объекта, обязан выполнять требования к сохранению объекта культурного

наследия в части, предусматривающей обеспечение поддержания объекта культурного наследия или части объекта культурного наследия в надлежащем техническом состоянии без ухудшения физического состояния и изменения предмета охраны объекта культурного наследия.

19. В случае обнаружения при проведении работ на земельном участке в границах территории объекта культурного наследия объектов, либо на земельном участке, в границах которого располагается объект археологического наследия, объектов, обладающих признаками объекта культурного наследия, лица, указанные в пункте 11 статьи 47.6 Закона 73-ФЗ, осуществляют действия, предусмотренные подпунктом 2 пункта 3 статьи 47.2 Закона 73-ФЗ.

20. В случае если содержание или использование объекта культурного наследия, включенного в единый государственный реестр объектов культурного наследия (памятников истории и культуры) народов Российской Федерации, а также земельного участка, в границах которого располагается объект археологического наследия, может привести к ухудшению состояния данного объекта культурного наследия и (или) предмета охраны данного объекта культурного наследия, в предписании, направляемом

Инспекция по охране объектов культурного наследия Костромской области.

(указать наименование органа охраны объектов культурного наследия, утвердившего охранное обязательство)

собственнику или иному законному владельцу объекта культурного наследия, устанавливаются следующие требования:

- 1) к видам хозяйственной деятельности с использованием объекта культурного наследия, включенного в реестр, земельного участка, в границах которого располагается объект археологического наследия, либо к видам хозяйственной деятельности, оказывающим воздействие на указанные объекты, в том числе ограничение хозяйственной деятельности;
- 2) к использованию объекта культурного наследия, включенного в реестр, земельного участка, в границах которого располагается объект археологического наследия, при осуществлении хозяйственной деятельности, предусматривающие в том числе ограничение технических и иных параметров воздействия на объект культурного наследия;
- 3) к благоустройству в границах территории объекта культурного наследия, включенного в реестр, земельного участка, в границах которого располагается объект археологического наследия.

Раздел 4. Требования к обеспечению доступа граждан Российской Федерации, иностранных граждан и лиц без гражданства к объекту культурного наследия, включенному в реестр (заполняется в соответствии со статьёй 47.4 Закона 73-ФЗ)

21. Условия доступа к объекту культурного наследия, включенному в реестр (периодичность, длительность и иные характеристики доступа), устанавливаются соответствующим органом охраны объектов культурного наследия, определенным пунктом 7 статьи 47.6 Закона 73-ФЗ, с учетом мнения собственника или иного законного владельца такого объекта, а также с учетом вида объекта культурного наследия, включенного в реестр, категории его историко-культурного значения, предмета охраны, физического состояния объекта культурного наследия, требований к его сохранению, характера современного использования данного объекта культурного наследия, включенного в реестр.

Условия доступа к объектам культурного наследия, включенным в реестр, используемым в качестве жилых помещений, а также к объектам культурного наследия религиозного назначения, включенным в реестр, устанавливаются соответствующим органом охраны объектов культурного наследия по согласованию с собственниками или иными законными владельцами этих объектов культурного наследия.

При определении условий доступа к памятникам или ансамблям религиозного назначения учитываются требования к внешнему виду и поведению лиц, находящихся в границах территорий указанных объектов культурного наследия религиозного назначения, соответствующие внутренним установлениям религиозной организации, если такие установления не противоречат законодательству Российской Федерации.

В случае, если интерьер объекта культурного наследия не относится к предмету охраны объекта культурного наследия, требование к обеспечению доступа во внутренние помещения объекта культурного наследия, включенного в реестр, не может быть установлено.

Условия доступа к объектам культурного наследия, расположенным на территории Российской Федерации и предоставленным в соответствии с международными договорами Российской Федерации дипломатическим представительствам и консульским учреждениям иностранных государств в Российской Федерации, международным организациям, а также к объектам культурного наследия, находящимся в собственности иностранных государств и международных организаций, устанавливаются в соответствии с международными договорами Российской Федерации.

Физические и юридические лица, проводящие археологические полевые работы, имеют право доступа к объектам археологического наследия, археологические полевые работы на которых предусмотрены разрешением (открытым листом) на проведение археологических полевых работ. Физическим и юридическим лицам, проводящим археологические полевые работы, в целях проведения указанных работ собственниками и (или) пользователями земельных участков, в границах которых расположены объекты археологического наследия, должен быть обеспечен доступ к земельным участкам, участкам водных объектов, участкам лесного фонда, на территорию, определенную разрешением (открытым листом) на проведение археологических полевых работ.

Раздел 5. Требования к размещению наружной рекламы на объектах культурного наследия, их территориях (заполняется в случаях, определенных подпунктом 4 пункта 2 статьи 47.6 Закона 73-ФЗ)

22. Требования к размещению наружной рекламы:

Не допускается распространение наружной рекламы на объектах культурного наследия, включенных в единый государственный реестр объектов культурного наследия (памятников истории и культуры) народов Российской Федерации, а также на их территориях, за исключением достопримечательных мест.

Запрет или ограничение распространения наружной рекламы на объектах культурного наследия, находящихся в границах достопримечательного места и включенных в единый государственный реестр объектов культурного наследия (памятников истории и культуры) народов Российской Федерации, а также требования к ее распространению устанавливаются соответствующим органом охраны объектов культурного наследия, определенным пунктом 7 статьи 47.6 Закона 73-ФЗ, и вносятся в правила землепользования и застройки, разработанные в соответствии с Градостроительным кодексом Российской Федерации.

Указанные требования не применяются в отношении распространения на объектах культурного наследия, их территориях наружной рекламы, содержащей исключительно информацию о проведении на объектах культурного наследия, их территориях театрально-зрелищных, культурно-просветительных и зрелищно-развлекательных мероприятий или исключительно информацию об указанных мероприятиях с одновременным упоминанием об определенном лице как о спонсоре конкретного мероприятия при условии, если такому упоминанию отведено не более чем десять процентов рекламной площади (пространства). В таком случае актом соответствующего органа охраны объектов культурного наследия устанавливаются требования к размещению наружной рекламы на данном объекте культурного наследия (либо его территории), включая место (места) ее возможного размещения, требования к внешнему виду, цветовым решениям, способам крепления.

Раздел 6. Иные обязанности лица (лиц), указанного (указанных) в пункте 11 статьи 47.6 Федерального закона от 25.06.2002 N 73-ФЗ "Об объектах культурного наследия (памятниках истории и культуры) народов Российской Федерации"

23. Для лица (лиц), указанного (указанных) в пункте 11 статьи 47.6 Закона 73-ФЗ, устанавливаются обязанности:

1) по финансированию мероприятий, обеспечивающих выполнение требований в отношении объекта культурного наследия, включенного в реестр, установленных статьями 47.2 - 47.4 Закона 73-ФЗ;

2) по соблюдению требований к осуществлению деятельности в границах территории объекта культурного наследия, включенного в реестр, либо особого режима использования земельного участка, в границах которого располагается объект археологического наследия, установленных статьями 5.1 Закона 73-ФЗ.

24. Собственник, иной законный владелец, пользователи объекта культурного наследия, земельного участка, в границах которого располагается объект археологического наследия (в случае, указанном в пункте 11 статьи 47.6 Закона 73-ФЗ), а также все лица, привлеченные ими к проведению работ по сохранению (содержанию) объекта культурного наследия, обязаны соблюдать требования, запреты и ограничения, установленные законодательством об охране объектов культурного наследия.

25. Дополнительные требования в отношении объекта культурного наследия:

1. В соответствии с приложением №3 к приказу Министерства культуры Российской Федерации от 01.07.2015 №1887, собственник или иной законный владелец обязан ежегодно в срок не позднее 1 июля года, следующего за отчетным, представлять в Инспекцию по охране объектов культурного наследия Костромской области уведомление о выполнении требований охранного обязательства в отношении принадлежащего ему объекта культурного наследия.

Уведомление составляется Ответственным лицом (собственником или иным законным владельцем) в произвольной форме. В случае, если Ответственным лицом выступает юридическое лицо, в том числе орган государственной власти или местного самоуправления, Уведомление выполняется на бланке Ответственного лица.

Уведомление должно содержать сведения об исполнении собственником или иным законным владельцем требований, установленных охранным обязательством и иными актами органа охраны объектов культурного наследия Костромской области.

Также к уведомлению должны прилагаться фотографические изображения объекта культурного наследия, позволяющие зафиксировать индивидуальные особенности объекта культурного наследия на момент представления Уведомления.

В случае приостановления и возобновления доступа к объекту культурного наследия в порядке статьи 47.5 Закона 73-ФЗ эта информация указывается собственником или иным законным владельцем в Уведомлении.

Уведомление подписывается собственником или иным законным владельцем с указанием даты составления Уведомления и направляется в Инспекцию по охране объектов культурного наследия Костромской области заказным почтовым отправлением с уведомлением о вручении по адресу: 156013, Костромская область, г. Кострома, ул. Калиновская, д.38 либо в форме электронного документа, подписанного электронной подписью на электронную почту: ikn@adm44.ru.

2. Согласно приказу Министерства культуры Российской Федерации от 20.11.2015 №2834 «Об утверждении Порядка обеспечения доступности для инвалидов объектов культурного наследия, включенных в единый государственный реестр объектов культурного наследия, (памятников истории и культуры) народов Российской Федерации» в случае использования объекта культурного наследия учреждениями и организациями, предоставляющими услуги населению, устанавливаются следующие требования по обеспечению доступа к объекту культурного наследия инвалидов:

обеспечение возможности самостоятельного передвижения на территории объекта культурного наследия, обеспечение возможности входа и выхода из объекта культурного наследия, в том числе с использованием кресел-колясок, специальных подъемных устройств, возможности кратковременного отдыха в сидячем положении при нахождении на объекте культурного наследия, а также надлежащее размещение оборудования и носителей информации, используемых для обеспечения доступности объектов для инвалидов с учетом ограничений их жизнедеятельности;

дублирование текстовых сообщений голосовыми сообщениями, оснащение объекта культурного наследия знаками, выполненными рельефно-точечным шрифтом Брайля;

сопровождение инвалидов, имеющих стойкие расстройства функции зрения и самостоятельного передвижения;

обеспечение условий для ознакомления с надписями, знаками и шрифтовой и графической информацией, допуск тифлосурдопереводчика;

допуск собаки-проводника при наличии документа, подтверждающего специальное обучение собаки-проводника, выдаваемого по форме и в порядке, которые определяются федеральным органом исполнительной власти, осуществляющим функции по выработке и реализации государственной политики и нормативно-правовому регулированию в сфере социальной защиты населения в соответствии с пунктом 7 статьи 15 Федерального закона от 24 ноября 1995 года №181-ФЗ «О социальной защите инвалидов в Российской Федерации»;

дублирование голосовой информации текстовой информацией, надписями и (или) световыми сигналами, допуск сурдопереводчика;

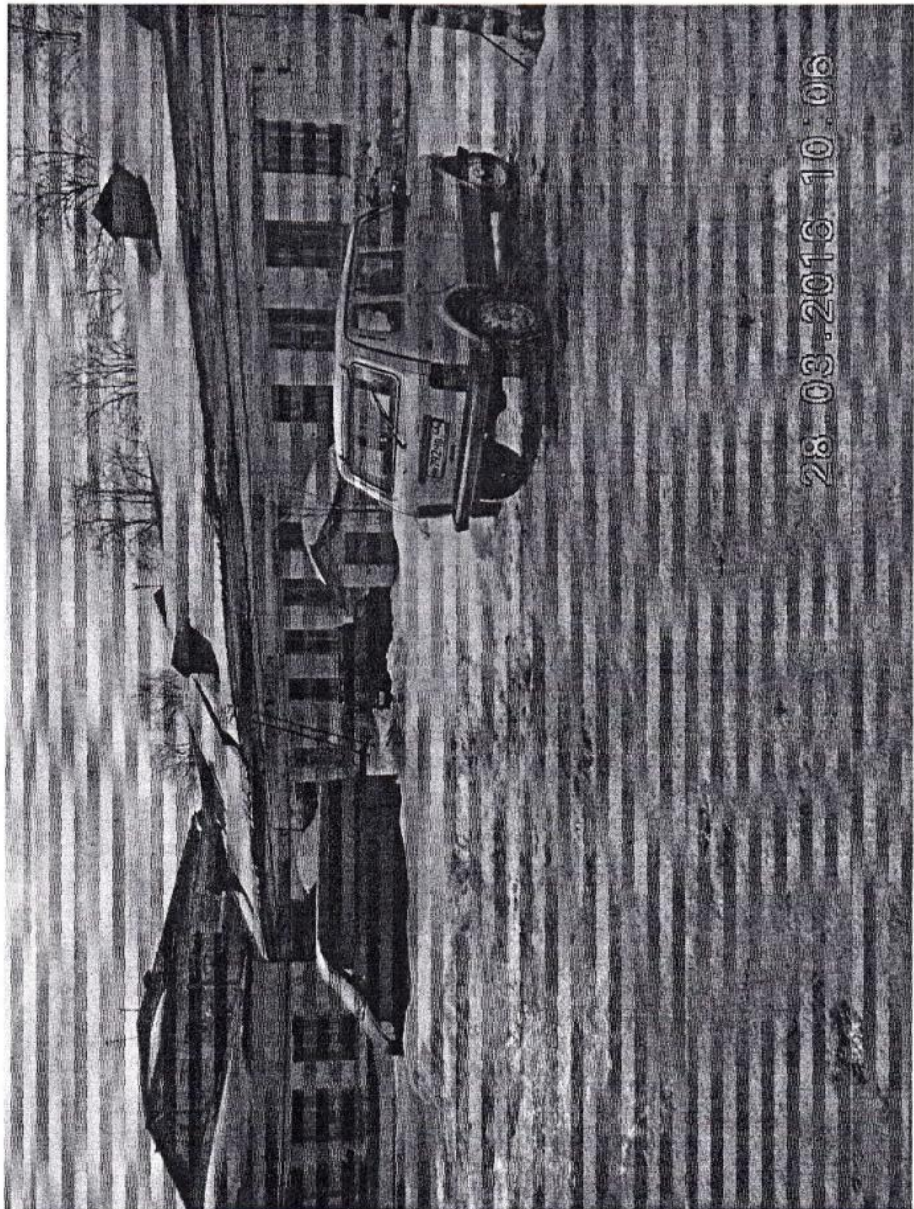
оказание помощи инвалидам в преодолении барьеров, мешающих ознакомлению с объектами культурного наследия (памятниками истории и культуры) народов Российской Федерации наравне с другими лицами.

В случаях, когда обеспечение доступности для инвалидов объекта культурного наследия невозможно или может препятствовать соблюдению требований, обеспечивающих состояние сохранности и сохранение объекта культурного наследия, привести к изменению его особенностей, составляющих предмет охраны, собственником (пользователем) объекта культурного наследия предусматривается доступность объекта культурного наследия в дистанционном режиме посредством создания и развития в информационно-телекоммуникационной сети «Интернет» Интернет-ресурса об объекте культурного наследия и обеспечения доступа к нему инвалидов, в том числе создание и адаптация интернет - ресурса для слабовидящих.

Фотографические изображения объекта к охранному
обязательству собственника или иного законного владельца
объекта культурного наследия, включенного в единый
государственный реестр объектов культурного наследия
(памятников истории и культуры) народов Российской Федерации,
«Участок культурного слоя на территории Вознесенского
посада (Дебре)», XV-XVIII вв., утвержденному приказом
инспекции по охране объектов культурного наследия
Костромской области

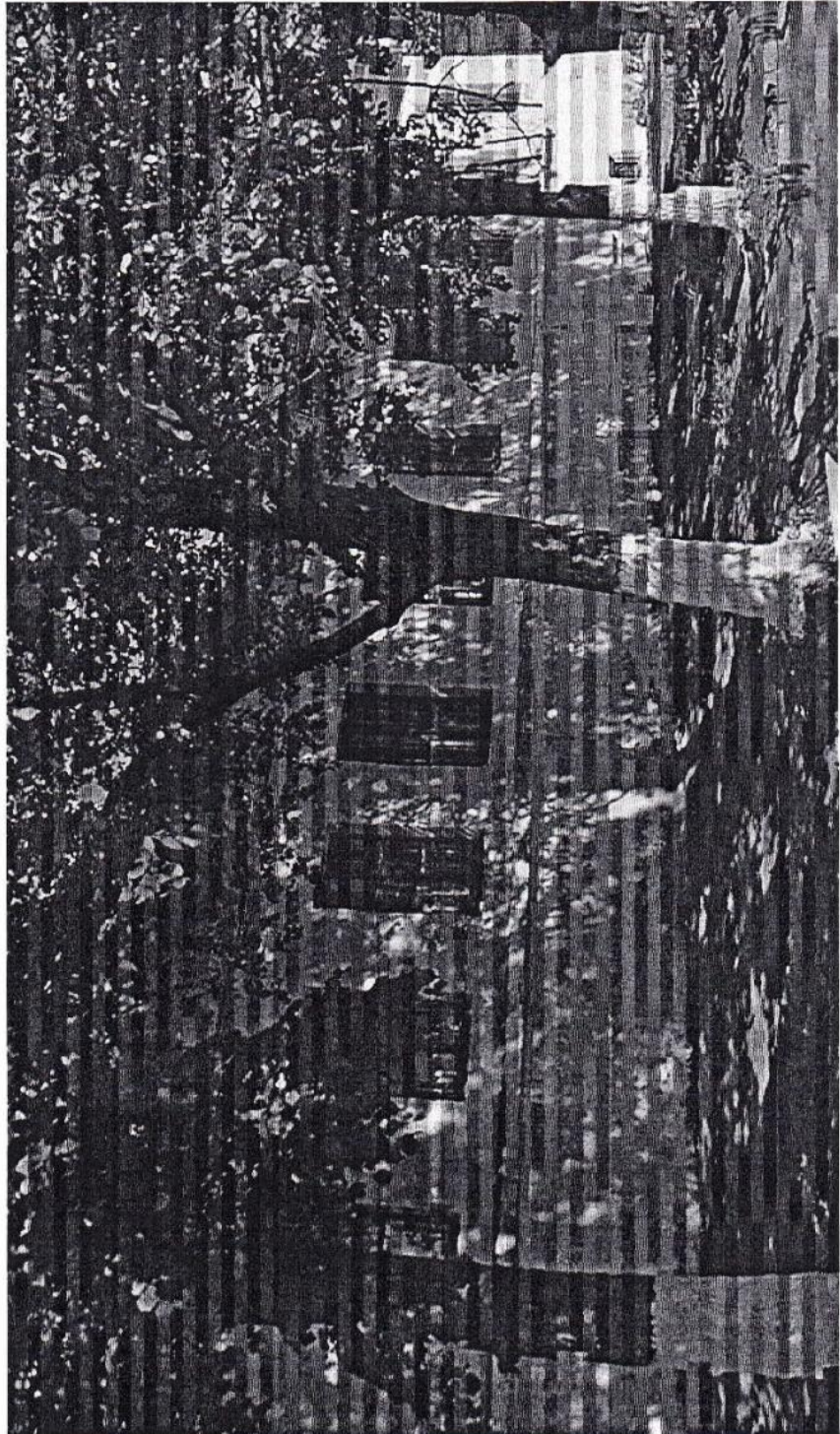
от «01» 04 2016г. № 44

Изображение 1



Фотографические изображения объекта к охранному
обязательству собственника или иного законного владельца
объекта культурного наследия, включенного в единый
государственный реестр объектов культурного наследия
(памятников истории и культуры) народов Российской Федерации,
«Участок культурного слоя на территории Вознесенского посада (Добре)»,
XV-XVIII вв., утвержденному приказом инспекцией по охране
объектов культурного наследия Костромской области
от «01» 04 2016г. № 44

Изображение 2



Фотографические изображения объекта к охранному
обязательству собственника или иного законного владельца
объекта культурного наследия, включенного в единый
государственный реестр объектов культурного наследия
(памятников истории и культуры) народов Российской Федерации,
«Участок культурного слоя на территории Вознесенского посада (Добре)»,
XV-XVIII вв., утвержденному приказом инспекции по охране
объектов культурного наследия Костромской области
от « 01 » 04 2016г. № 44

Изображение 3

