

ОФИЦИАЛЬНЫЙ ВЕСТНИК

города Костромы

Информационно-правовой бюллетень № 43 (301) ● 20 августа 2016 г. ● Распространяется бесплатно



Фото И. Груздева.

Содержание номера:

Проект Программы комплексного развития социальной инфраструктуры городского округа город Кострома на 2016 – 2025 годы.....	стр. 1–12
Проект Программы комплексного развития транспортной инфраструктуры городского округа город Кострома на 2016-2025 годы.....	стр. 12–25
Проект Программы комплексного развития систем коммунальной инфраструктуры городского округа города Костромы. Программный документ.....	стр. 25–40

ПРОЕКТ

«Программа комплексного развития социальной инфраструктуры городского округа город Кострома на 2016 – 2025 годы»

Раздел I. Паспорт программы комплексного развития социальной инфраструктуры городского округа город Кострома на 2016 – 2025 годы (далее - Программа)

Наименование программы	Программа комплексного развития социальной инфраструктуры городского округа, город Кострома на 2016 – 2025 годы (далее - программа)
Основание для разработки программы	Градостроительный кодекс Российской Федерации от 29 декабря 2004 года №190-ФЗ; Федеральный закон от 29 декабря 2014 года № 456-ФЗ «О внесении изменений в Градостроительный кодекс Российской Федерации и отдельные законодательные акты Российской Федерации»; постановление Правительства Российской Федерации от 1 октября 2015 года № 1050 «Об утверждении требований к программам комплексного развития социальной инфраструктуры поселений, городских округов»
Заказчик программы, его местонахождение	Администрация города Костромы, 156000, Российская Федерация, Костромская область, город Кострома, улица Советская, дом 1
Основной разработчик программы, его местонахождение	Администрация города Костромы, 156000, Российская Федерация, Костромская область, город Кострома, улица Советская, дом 1
Цель и задачи программы	1. Создание правовых, организационных, институциональных и экономических условий для перехода к устойчивому социальному развитию поселения, эффективной реализации полномочий органов местного самоуправления; 2. Развитие и расширение информационно-консультационного и правового обслуживания населения; 3. Развитие социальной инфраструктуры, образования, здравоохранения, культуры, физкультуры и спорта: повышение роли физкультуры и спорта в деле профилактики правонарушений, преодоления распространения наркомании и алкоголизма; 4. Сохранение объектов культуры и активизация культурной деятельности; 5. Создание условий для безопасного проживания населения на территории городского округа. 6. Содействие в обеспечении социальной поддержки слабозащищенным слоям населения.
Целевые показатели (индикаторы) обеспеченности населения	В области развития образования – повышение доступности и качества услуг образования городского округа за счёт ввод в эксплуатацию новых объектов; – удовлетворение потребности населения в услугах дошкольного образования;

3

объектами социальной инфраструктуры	– обновление материально-технической базы объектов сферы образования и обеспечение их современными информационными ресурсами; – внедрение федеральных государственных образовательных стандартов; В области развития здравоохранения: – обеспечение выполнения стандартов качества и доступности медицинской помощи на основе модернизации системы здравоохранения; – совершенствование организационно-экономического потенциала здравоохранения; усиление профилактической составляющей в здравоохранении; – строительство нового здания противотуберкулёзного диспансера позволит улучшить эпидемиологическую ситуацию в городе, снизить уровень заболеваемости туберкулёзом, не допускать профессиональную заболеваемость, снизить уровень инвалидизации. В области развития культуры: – расширение возможностей для культурно-духовного развития жителей городского округа; – сохранение и развитие творческого потенциала специалистов учреждений культуры, сохранение и пополнение материально-технической базы; – увеличение количества посетителей культурно-досуговых мероприятий; – увеличение количества библиотек, оказывающих информационные услуги и расширение их спектра на 70 %; – повышение количества библиотек, имеющих доступ во всемирную компьютерную сеть «Интернет». В области развития физической культуры и спорта: – обеспечение доступности и привлекательности занятий физической культурой и спортом для всех групп населения; – увеличение числа систематически занимающихся физической культурой и спортом; – повышение уровня обеспеченности спортивными объектами и сооружениями.
Укрупненное описание запланированных мероприятий (инвестиционных проектов) по проектированию, строительству,	1. Строительство общеобразовательного учреждений на 2180 мест; 2. Строительство дошкольных учреждений на 940 мест; 3. Строительство учреждений дополнительного образования на 40 мест; 4. Строительство амбулаторно-поликлинических учреждений на 300 посещений в одну смену; 5. Строительство учреждений клубного типа на 290 мест;

4

реконструкции объектов социальной инфраструктуры	6. Строительство библиотек, вместимостью 25 тысяч томов; 7. Строительство объектов спортивного назначения – 5 объектов
Сроки и этапы реализации программы	Срок реализации программы 2016-2025 годы
Объемы и источники финансирования программы	Прогнозный общий объем финансирования программы на период 2016-2025 годов составляет 2 545 860 585 руб., в том числе по годам: 2016 год – 95 079 200 рублей; 2017 год – 178 709 000 рублей; 2018 год – 69 062 060 рублей; 2019 год – 360 704 000 рублей; 2020 год – 1 135 657 000 рублей; 2021-2025 годы – 975 021 325 рублей. Финансирование входящих в программу мероприятий осуществляется за счет средств федерального бюджета, областного бюджета, бюджета городского округа город Кострома, а также планируется привлечение внебюджетных источников финансирования.
Ожидаемые результаты реализации программы	Повышение уровня жизни населения, соблюдение прав человека на благоприятные условия жизнедеятельности и закрепление населения квалифицированными трудовыми ресурсами.

Раздел II. Характеристика существующего состояния социальной инфраструктуры

1. Описание социально-экономического состояния городского округа, сведения о градостроительной деятельности на территории городского округа

Кострома – город областного значения, административный центр Костромской области, административный центр муниципального образования город округ город Кострома. Развитие города в значительной степени определяется положением и ролью Костромской области в Центральном Федеральном округе и в Российской Федерации.

Кострома расположена на реке Волга у впадения в неё левого бережного притока реки Кострома в центральной части Российской Федерации и в 360 километрах к северу от Москвы. Внешние границы городского округа совпадают с внутренними границами Костромского муниципального района, окружающего город со всех сторон. На территории города выделены три административных округа: Центральный, Фабричный, Заволжский.

Отличительной особенностью размещения населения в современных границах Костромской области является концентрация большей части населения в Костроме и ближайших к ней городах и пригородных районах.

Кострома представляет широкие возможности для отдыха и туризма: благоприятную

5

экологическую обстановку, богатство природных ресурсов, уникальность исторического комплекса, развитый ресторанный и гостиничный бизнес.

Численность постоянного населения города Костромы в 2015 году выросла на 594 человека и на 1 января 2016 года составила 276,7 тыс. человек. Увеличение численности населения произошло главным образом за счет миграционного прироста (в основном из районов области), положительное миграционное сальдо - 450 человек: из города выбыло 9425 человек, прибыло 9875. В 2015 году впервые за последние 20 лет наблюдался естественный прирост населения - 144 человека: количество родившихся составило 3962 человека, умерших - 3818 человек.

Несмотря на ежегодное увеличение количества мест в учреждениях дошкольного образования на территории города Костромы (в 2014 году создано 575 дополнительных мест; в 2015 году - 190 мест, в том числе за счет инвентаризации площадей в действующих садах открыто 75 мест), проблема нехватки мест в дошкольных образовательных учреждениях сохраняется.

Ежегодно растет численность детей в возрасте от 1 до 6 лет в муниципальном образовании, так в 2015 году данный показатель составил - 20180 человек (в 2016 году прогнозируется рост до 21085 человек, в 2017 году - до 21150 человек).

Ежегодно идет увеличение общего количества учащихся, это вызвано ростом количества учащихся поступающих в первый класс, а также за счет миграции населения и Костромской области. Средняя наполняемость классов в 2014 году составила 25,3 человека, в 2015 году - 25,6 человек. В прогнозном периоде положительная динамика количества учащихся в общеобразовательных учреждениях города сохранится: в 2016 году она составит 25,9 человека, в 2017 году - 26,2, в 2018 году - 26,5 человека.

В 2016 году предполагается завершение строительства дошкольных организаций на 120 мест по адресу: Речной проспект, 145, на 280 мест по адресу: улица Профсоюзная, 12в и на 280 мест в микрорайоне «Новый город».

За счет строительства в 2016 - 2017 годах государственных (негосударственных) дошкольных учреждений в микрорайонах города Костромы «Венеция», «Агашкина гора» будет открыто дополнительно 390 мест.

2. Техничко-экономические параметры существующих объектов социальной инфраструктуры городского округа, сложившийся уровень обеспеченности населения городского округа услугами объектов социальной инфраструктуры городского округа

В городском округе город Кострома присутствует полный состав необходимой социальной инфраструктуры - учреждения образования (дополнительного, начального, начального профессионального, среднего, среднего профессионального, высшего), учреждения здравоохранения, культуры, физкультуры и массового спорта.

Анализ потребности в учреждениях культурно-бытового обслуживания в целом по городскому округу город Кострома приведен в приведенной ниже таблице.

Современная обеспеченность городского округа город Кострома основными учреждениями культурно-бытового обслуживания

6

Виды и объекты обслуживания	Единица измерения	Норматив	Современное состояние	Потребность	Обеспеченность, %
Воспитание, образование					
Дошкольные учреждения	мест	60-71	11518	19198	60 %
Общеобразовательные учреждения	мест	93	19404	25147	77 %
Внешкольные учреждения	мест	10 % от общего числа школьников	11210	2570	436 %
Здравоохранение					
Стационары всех типов с вспомогательными зданиями и сооружениями	коек на 1 тыс.	13,47	2804	3642	77 %
Амбулаторно-поликлинические учреждения	посещений в смену	18,15	5727	4908	117 %
Социальная защита населения					
Стационарное учреждение социального обслуживания для граждан пожилого возраста и инвалидов (взрослых)	объект	1 на городской округ или по заданию на проектирование	2	1	200 %
Спорт					
Спортивные залы общего пользования	объект	3500 м ² на 10000 населения	89	237	38 %
Плоскостные сооружения	объект	19500 м ²	88	976	9 %
Бассейн крытый	объект	750 м ² зеркала воды	6	101	6 %
Культура и искусство					
Учреждение культуры клубного типа	мест	80	430	21632	2 %
Библиотеки	тыс. томов	4	480,5	1082	44 %

2.1 Образование.

Образовательная система городского округа представлена следующими учреждениями: 84 дошкольных учреждения, 38 (+2) общеобразовательных, 2 вечерних, общеобразовательных, 9 учреждений дополнительного образования, 5 специальных

7

(коррекционных) образовательных школ и 1 кадетская общеобразовательная школа. В области профессионального образования имеется 1 учреждение начального профессионального образования, 16 учреждений среднего профессионального образования и 6 учреждений высшего образования. Кроме того имеются 4 прочих объекта образования.

Суммарное количество мест в общеобразовательных учебных учреждениях - 19404, в то время как в общеобразовательных учреждениях обучается 25695 человек. Существует дефицит мест в общеобразовательных учреждениях при наполняемости 132,4%.

Среди всех общеобразовательных учреждений большую часть составляют средние общеобразовательные школы - их количество 28. Существует 5 гимназий и 5 лицеев, в которых реализуются программы углубленного изучения отдельных учебных дисциплин. Дополнительно существует два частных общеобразовательных учреждения - «Христианская гимназия «Свет миру» и частная гимназия «Свет равноапостольной княгини Ольги», которые помимо реализации обязательных образовательных программ обучают специальным предметам (христианская этика, религиоведение и т.д.).

Также в городском округе представлено двумя учреждениями вечернее образование, которое проходят 595 человек.

Ежегодно идет увеличение общего количества учащихся, это вызвано ростом количества учащихся поступающих в первый класс, а также за счет миграции населения и Костромской области. Средняя наполняемость классов в 2014 году составила 25,3 человека, в 2015 году - 25,6 человек. В прогнозном периоде положительная динамика количества учащихся в общеобразовательных учреждениях города сохранится: в 2016 году она составит 25,9 человека, в 2017 году - 26,2, в 2018 году - 26,5 человека.

Дошкольное образование:

Общее число мест в детских дошкольных учреждениях 11210 шт., в то время как число воспитанников - 14837 человек. Таким образом, в городском округе существует проблема нехватки мест в детских дошкольных учреждениях, наполняемость составляет 132,4%.

Решение вопроса по удовлетворению потребности населения в услугах дошкольного образования планируется решать за счет нового строительства и капитального ремонта существующих дошкольных образовательных учреждений, а также возврата в систему бывших зданий детских садов, используемых не по назначению.

В 2016 году предполагается завершение строительства дошкольных организаций на 120 мест по адресу: Речной проспект, 145, на 280 мест по адресу: улица Профсоюзная, 12в и на 280 мест в микрорайоне «Новый город».

За счет строительства в 2016 - 2017 годах государственных (негосударственных) дошкольных учреждений в микрорайонах города Костромы «Венеция», «Агашкина гора» будет открыто дополнительно 390 мест.

Дополнительное образование:

Учреждения дополнительного образования детей способствуют развитию склонностей, способностей и интересов социального и профессионального самоопределения молодежи.

Около 65 % детей в возрасте 5-18 лет получают в той или иной форме услуги дополнительного образования. Поскольку охват детей услугами дополнительного

8

образования неполный, то существует возможность для дальнейшего увеличения количества учреждений дополнительного образования. Всего учреждений дополнительного образования детей насчитывается 7, также существует 2 учреждения дополнительного профессионального образования (Центр профессиональной подготовки, переподготовки и повышения квалификации работников промышленности и жилищно-коммунального хозяйства и Костромской областной институт развития образования).

Высшее профессиональное образование:

В городском округе находится 6 учреждений высшего профессионального образования, что отвечает высокому уровню значимости областного центра как центра образования. Высшее образование представлено тремя костромскими вузами и тремя филиалами вузов из других городов.

Государственные вузы, располагающиеся в городском округе: Федеральное государственное бюджетное образовательное учреждение высшего профессионального образования Костромской государственный университет им. Н.А. Некрасова, Федеральное государственное бюджетное образовательное учреждение высшего профессионального образования Костромской государственный технологический университет, Федеральное государственное бюджетное образовательное учреждение высшего профессионального образования Костромская государственная сельскохозяйственная академия.

Филиал государственного высшего учебного заведения - Федеральное государственное бюджетное образовательное учреждение высшего профессионального образования «Российский государственный гуманитарный университет» в г. Костроме.

Филиалы негосударственных вузов: Костромской филиал Негосударственное аккредитованное частное образовательное учреждение высшего профессионального образования «Современная государственная академия» и Костромской филиал Международной Академии бизнеса и новых технологий (МУБиНТ).

Высшие профессиональные учебные заведения позволяют большому числу жителей Костромы получать высшее образование, не покидая пределов города.

2.2. Здравоохранение.

В настоящее время в городском округе город Кострома функционирует следующие учреждения здравоохранения:

1. ОГБУЗ «Медицинский информационно-аналитический центр Костромской области»
2. ОГБУЗ «Костромская областная клиническая больница им. Е. И. Королева»
3. Диспансер ОГБУЗ «Костромская областная психиатрическая больница»
4. ОГБУЗ «Костромское областное патологоанатомическое бюро»
5. ОГБУЗ «Костромское областное бюро судебно-медицинской экспертизы»
6. ОГБУЗ «Костромской кардиологический диспансер»
7. ОГБУЗ «Костромская областная стоматологическая поликлиника»
8. ОГБУЗ «Костромской областной наркологический диспансер»
9. ОГБУЗ «Костромской онкологический диспансер»

10. ОГБУЗ «Костромской противотуберкулезный диспансер» (требуется строительство нового здания в связи с несоответствием санитарным требованиям)

11. ОГБУЗ «Костромской областной госпиталь для ветеранов войн»

12. ОГБУЗ «Городская больница города Костромы»

13. ОГБУЗ «Костромская областная детская больница»

14. ОГБУЗ «Костромская областная станция скорой медицинской помощи и медицины катастроф»

15. ОГБУЗ «Костромской медицинский центр психотерапии и практической психологии»

16. ОГБУЗ «Статмологическая поликлиника город Костромы № 1»

17. ОГБУЗ «Центр воспитательной медицины и реабилитации детей»

18. ОГБУЗ «Костромской центр специализированных видов медицинской помощи»

19. ОГБУЗ «Родильный дом город Костромы»

20. ОГБУЗ «Центр специализированной помощи по профилактике и борьбе с инфекционными заболеваниями»

21. ОГБУЗ «Костромской областной врачебно-физкультурный диспансер»

22. ОГБУЗ «Костромская областная станция переливания крови»

23. ОГБУЗ «Центр охраны здоровья семьи и репродукции Костромской области «Центр матери и ребенка»»

24. ОГБУЗ «Специализированный дом ребенка с органическими поражениями ЦНС с нарушением психики»

25. ОГБУЗ «Окружная больница Костромского округа № 1»

26. ОГБУЗ «Окружная больница Костромского округа № 2»

Характеристика объектов здравоохранения представлена. Число коек в учреждениях здравоохранения по данным на 2011 год составляло 1471, а на 2012 год – 2804. Аналогичный рост наблюдается и в прочих показателях системы здравоохранения – по сравнению с 2011 годом обеспеченность койками выросла с 55 до 104 на 10 тыс. человек; а мощность амбулаторно-поликлинических учреждений – с 3445 до 5727 посещений в смену. Число врачей и среднего медицинского персонала также выросло с 734 и 1933 до 1175 и 3013 соответственно.

2.3. Спортивные объекты.

Физическая культура и спорт

- 7 детско-юношеских спортивных школ
- 1 стадион с трибунами
- 85 плоскостных спортивных сооружений
- 89 спортивных залов
- 6 бассейнов

Состояние данных объектов различно, многие из них требуют капитального ремонта и реконструкции. Муниципальные спортивные объекты в городе Костроме не строились с 1986 года.

Физкультурно-оздоровительная работа в городе Костроме проводится в 7

муниципальных учреждениях дополнительного образования детей детско-юношеских спортивных школах, в общеобразовательных школах и в подростковых клубах и центрах. В детско-юношеских спортивных школах занимается 2348 человек по 16 видам спорта. Обеспеченность спортивными сооружениями в городском округе, как плоскостными, так и спортивными залами составляет 1,4 на 10 тыс. человек населения.

Низким является интерес населения к занятиям физической культурой и спортом. По данным 2008 года систематически занимаются физической культурой и спортом только 5 % населения города, что является самым низким показателем среди городских округов Костромской области. К 2012 году данный показатель составил 12,5 %, что тоже не является достаточным значением. Тем не менее, высока вовлеченность жителей города в различные спортивные мероприятия. Так, согласно ежегодному плану-календарю спортивно-массовых мероприятий Управления по делам физической культуры, спорта и работе с молодежью Администрации города Костромы, в городе Костроме проводится ежегодно более 70 первенств, чемпионатов, кубков города, матчевых встреч, турниров, фестивалей, всероссийских и международных соревнований для всех возрастных групп населения.

Спортсмены города и сборные команды по видам спорта участвуют в более 60 соревнованиях различного уровня на выезде. Стали традиционными спортивные праздники для детей и жителей города, посвященные «Дню защиты детей», знаменательным датам, профессиональному празднику «День физкультурника», «Дню города Костромы».

Сохранение и развитие существующей системы физической культуры и спорта, расширение круга занимающихся физической культурой, повышение качества спортивной подготовки и безопасности занятий требуют реализации комплексного подхода к развитию физической культуры и спорта в городе Костроме.

Основными направлениями принимаемых мер в развитии массовой физической культуры и спорта являются развитие физической культуры и спорта в образовательных учреждениях, развитие адаптивной физической культуры, спорта людей с ограниченными возможностями и подготовка спортивного резерва на базе муниципальных образовательных учреждений дополнительного образования детей детско-юношеских спортивных школ города Костромы.

2.4. Учреждения культуры и искусства.

Объекты культуры городского округа город Кострома, находящиеся под муниципальным управлением:

- 9 детских музыкальных школ;
- 2 детских художественных школы;
- 15 филиалов Централизованной библиотечной системы;
- 1 областная библиотека;
- Муниципальное бюджетное учреждение города Костромы «Художественная галерея»;
- Муниципальное бюджетное учреждение города Костромы «Дом культуры «Селище»;

- Муниципальное бюджетное учреждение города Костромы «Возрождение»;
- Муниципальное бюджетное учреждение города Костромы «Камерный драматический театр под руководством Б.И. Голодницкого»;
- Муниципальное бюджетное учреждение города Костромы «Фольклорный ансамбль «Венец»;
- Муниципальное бюджетное учреждение города Костромы «Зоологический парк».

Кроме того, в городском округе существуют:

- Костромской государственный драматический театр имени А.Н. Островского;
- Костромской областной театр кукол;
- ГУК «Костромской музей-заповедник»;
- Музей-заповедник «Костромская слобода»;
- Музей природы Костромской области;
- Церковный историко-археологический музей.

Исторически Кострома является одним из культурных центров европейской России, что обуславливает повышенное внимание к организации культурной сферы города. В музыкальных и художественных школах обучаются 3250 человек. Количество детей, посещающих профильные учреждения дополнительного образования детей в сфере культуры – музыкальные, художественные школы, школы искусств, в сфере физической культуры и спорта – спортивные школы - является стабильным в связи с востребованностью у детей и родителей данных видов образования. Увеличение контингента обучающихся не планируется в связи с предельной наполненностью классов.

Удельный вес населения, участвующего в культурно-досуговых мероприятиях, и в работе любительских объединений в ближайшие годы будет уменьшаться в связи с сокращением общегородских концертных программ на Сусанинской площади, сокращением мероприятий в муниципальных библиотеках города в связи с закрытием в 2011 году 4-х муниципальных библиотек.

Город Кострома является крупным центром туризма федерального значения и входит в популярный туристический маршрут «Золотое кольцо».

Библиотечное обслуживание

Повышенное внимание уделяется развитию библиотечного обслуживания. Действующая муниципальная целевая программа «Автоматизация и информационное развитие муниципальных библиотек города Костромы на 2012-2015 годы» ставит целью Модернизацию и развитие муниципальных библиотек для обеспечения жителям города равного и свободного доступа к информации и предоставление современного качества библиотечного обслуживания. К концу 2012 года все библиотеки получили доступ к сети Интернет и предоставляют удаленные услуги, растет число посещений библиотек (до 375 человек в сутки). Увеличивается фонд на электронных носителях, расширяется спектр услуг, оказываемых библиотеками. В рамках оптимизации системы библиотечного обслуживания с 2011 года закрыто 4 библиотеки.

Театры

В городском округе действует 2 драматических театра и театр кукол. Общая численность работников – 221 человек, из них 84 – художественного персонала.

Костромской государственный драматический театр имени А.Н. Островского –

один из старейших в России, открыт в начале XIX в., регулярно представляет город и область на российских и международных фестивалях. На базе театра регулярно проводится Всероссийский театральный фестиваль «Дни Островского в Костроме», привлекающий большое число зрителей со всей России.

Камерный драматический театр под руководством Б.И. Голодницкого – единственный муниципальный театр в городском округе. Самый молодой театр городского округа (основан в 1998 году)

Костромской областной театр кукол – единственный театр в городской округе, рассчитанный на зрительскую аудиторию младшего возраста.

Музеи

В городском округе существует 5 музеев различной направленности, в которых работает 256 человек. Основным муниципальным музеем является Муниципальное бюджетное учреждение города Костромы «Художественная галерея», где выставляются работы костромских художников, а также проходят различные выставки.

3. Прогнозируемый спрос на услуги социальной инфраструктуры (в соответствии с прогнозом изменения численности и половозрастного состава населения) с учетом объема планируемого жилищного строительства в соответствии с выданными разрешениями на строительство и прогнозируемого выбытия из эксплуатации объектов социальной инфраструктуры.

Жилищный фонд городского округа город Кострома составляет 8142,5 тыс. м². В структуре жилищного фонда преобладает многоквартирная застройка – 85,3 % (6947,0 тыс. м²), индивидуальная жилая застройка - 14,7 % (1195,5 тыс. м²).

Главной проблемой жилищного фонда на сегодняшний день является наличие ветхого и аварийного фонда, общая площадь которого составляет 31,5 тыс. м². Численность жителей проживающих в аварийном фонде согласно исходным данным составляет 2164 чел.

Характеристика жилищного фонда города Костромы приведена в таблице.

Общая площадь жилого фонда, тыс. м ²		Непригодный и аварийный фонд, тыс. м ²	Количество человек проживающих в непригодном и аварийном фонде, чел.
в том числе			
Многоэтажная жилая застройка	Индивидуальная жилая застройка		
6947,0	1195,5	31,5	740

Средняя жилищная обеспеченность по городскому округу составляет 30 м² на человека. Как показывают статистические данные, жилищная обеспеченность в городском округе ежегодно увеличивается, что свидетельствует об увеличении вводимого в эксплуатацию жилья и о росте благосостояния и повышении качества жизни населения.

13

Динамика ввода жилья в городе Костроме в период 2011-2025 гг., тыс. м²

Год	2011	2012	2013	2014	2015	2016	Прогноз до 2025
Всего по Городскому округу Кострома, в том числе:	78,5	98,2	113,41	166,83	176,75	105,57 по состоянию на 1.08.2016)	256,5

Современная обеспеченность городского округа город Кострома основными учреждениями социальной инфраструктуры, а также потребность в таких учреждениях с учетом динамики роста количества жилья приведена в таблице:

Виды и объекты обслуживания	Единица измерения	Норматив	Современное состояние	Потребность	Обеспеченность, %
Воспитание, образование					
Дошкольные учреждения	мест	60-71	11518	19198	60 %
Общеобразовательные учреждения	мест	93	19404	25147	77 %
Внешкольные учреждения	мест	10 % от общего числа школьников	11210	2570	436 %
Здравоохранение					
Стационары всех типов с вспомогательными зданиями и сооружениями	коек на 1 тыс.	13,47	2804	3642	77 %
Амбулаторно-поликлинические учреждения	посещений в смену	18,15	5727	4908	117 %
Аптеки	объект	1 объект на 10 тыс. жителей	104	27	385 %
Спорт					
Спортивные залы общего пользования	объект	3500 м ² на 10000 населения	89	237	38 %
Плоскостные сооружения	объект	19500 м ²	88	976	9 %
Бассейн крытый	объект	750 м ² зеркала воды	6	101	6 %

14

Виды и объекты обслуживания	Единица измерения	Норматив	Современное состояние	Потребность	Обеспеченность, %
Культура и искусство					
Учреждение культуры клубного типа	мест	80	430	21632	2 %
Библиотеки	тыс. томов	4	480,5	1082	44 %
Учреждения молодежной политики					
Учреждения органов по делам молодежи	м ²	25	0	6760	0 %

4. Оценка нормативно-правовой базы, необходимой для функционирования и развития социальной инфраструктуры городского округа.

Программа комплексного развития социальной инфраструктуры городского округа город Кострома разработана в целях реализации положений заложенных в Генеральном плане города Костромы на период действия до 2025 года.

Реализация мероприятий настоящей программы позволит обеспечить развитие социальной инфраструктуры городского округа город Кострома, повысить уровень жизни населения, сократить миграционный отток квалифицированных трудовых ресурсов, усовершенствовать организационно-экономический потенциал здравоохранения, повысить доступность и качество услуг образования городского округа, расширить возможности для культурно-духовного развития жителей городского округа, обеспечение доступности и привлекательности занятий физической культурой и спортом для всех групп населения.

Программный метод, а именно разработка программы комплексного развития социальной инфраструктуры городского округа город Кострома на 2016-2025 годы, требуется для утверждения перечня планируемых к строительству и нуждающихся в реконструкции и ремонте социальных объектов, расположенных на территории городского округа, а также для определения объема и порядка финансирования данных работ за счет дополнительных поступлений.

Раздел III. Перечень мероприятий (инвестиционных проектов) по проектированию, строительству и реконструкции объектов социальной инфраструктуры городского округа

Основные технико-экономические показатели развития социальной инфраструктуры

№ п/п	Показатель	Единица измерения	Современное состояние	Первая Очередь (2018 год)	Расчётный срок (2025 год)
1	Территория, всего га	га	14443	14463,6	14463,6

15

№ п/п	Показатель	Единица измерения	Современное состояние	Первая Очередь (2018 год)	Расчётный срок (2025 год)
2	Число населённых пунктов, всего	единиц	1	1	1
2.1	Городских	единиц	1	1	1
3	Площадь населённых пунктов				
3.1	город Кострома	га	14443	14463,6	14463,6
4	Объекты социальной инфраструктуры				
4.1	Образование				
4.1.1	Дошкольные учреждения	мест	11518	18750	20930
4.1.2	Общеобразовательные учреждения	мест	19404	28258	29198
4.2.1	Учреждения дополнительного образования	мест	11210	11210	11250
5.3	Здравоохранение				
5.3.1	Стационары всех типов с вспомогательными зданиями и сооружениями	коек	2804	2804	2804
5.3.2	Амбулаторно-поликлинические учреждения	посещений в одну смену	5727	5727	6027
6.4	Социальная защита населения				
6.4.1	Центр (отделение) социальной помощи населению	объект	2	2	2
7.5	Культура и досуг				
7.5.1	Учреждение культуры клубного типа	мест	430	430	720
7.5.2	Библиотеки	тыс. томов	480,5	480,5	505,5
8.6	Физическая культура и спорт				
8.6.1	Спортивные залы	объект	89	92	92
8.6.2	Плоскостные спортивные сооружения	объект	88	92	92
8.6.3	Бассейны	объект	6	7	7

Для достижения цели программы и выполнении поставленных задач запланированы следующие мероприятия (инвестиционные проекты) по проектированию, строительству и реконструкции объектов социальной инфраструктуры городского округа город Кострома, в том числе в документации по планировке территории, которые приведены в Таблице № 1.

Раздел IV. Оценка объемов и источников финансирования мероприятий (инвестиционных проектов) по проектированию, строительству, реконструкции объектов социальной инфраструктуры городского округа

16

Финансирование мероприятий программы осуществляется за счет средств федерального бюджета, областного бюджета, бюджета муниципального образования городского округа город Кострома, а также за счет внебюджетных источников финансирования.

Прогнозный общий объем финансирования программы на период 2016-2025 годы составляет 2 545 860 585 руб.

Финансирование мероприятий программы на плановый период 2016-2025 годы по капитальному ремонту и капитальному строительству объектов социальной инфраструктуры приведен в Таблице № 2.

Раздел V. Целевые индикаторы программы

№ п/п	Мероприятия по проектированию, строительству и реконструкции объектов социальной инфраструктуры	Достижение расчетного уровня обеспеченности населения района услугами
Объекты в области образования		
1	Строительство общеобразовательных учреждений	Повышение доступности и качества услуг образования городского округа за счёт ввод в эксплуатацию новых объектов;
2	Строительство дошкольных образовательных учреждений	Удовлетворение потребности населения в услугах дошкольного образования; Обновление материально-технической базы объектов сферы образования и обеспечение их современными информационными ресурсами; Внедрение федеральных государственных образовательных стандартов.
Объекты в области физической культуры и спорта		
1.	Строительство объектов в области физической культуры и массового спорта	Обеспечение доступности и привлекательности занятий физической культурой и спортом для всех групп населения; Увеличение числа систематически занимающихся физической культурой и спортом; Повышение уровня обеспеченности спортивными объектами и сооружениями.
Объекты в области культуры		

17

1.	Строительство объектов в области культуры	Расширение возможностей для культурно-духовного развития жителей городского округа; Сохранение и развитие творческого потенциала специалистов учреждений культуры, сохранение и пополнение материально-технической базы; Увеличение количества посетителей культурно-досуговых мероприятий; Увеличение количества библиотек, оказывающих информационные услуги и расширение их спектра на 70 %; Повышение количества библиотек, имеющих доступ во всемирную компьютерную сеть «Интернет».
Объекты в области развития здравоохранения		
3	Строительство объектов в области здравоохранения	Обеспечение выполнения стандартов качества и доступности медицинской помощи на основе модернизации системы здравоохранения; Совершенствование организационно-экономического потенциала здравоохранения; усиление профилактической составляющей в здравоохранении; Строительство нового здания противотуберкулезного диспансера позволит улучшить эпидемиологическую ситуацию в городе, снизить уровень заболеваемости туберкулезом, не допускать профессиональную заболеваемость, снизить уровень инвалидизации.

Раздел VI. Оценка эффективности мероприятий (инвестиционных проектов) по проектированию, строительству, реконструкции объектов социальной инфраструктуры городского округа

Реализация программных мероприятий в соответствии с намеченными целями и задачами обеспечит увеличение численности населения городского округа город Кострома, также за счет миграционного прироста. Успешная реализации демографической политики на территории городского округа будет способствовать росту продолжительности жизни населения и снижению уровня смертности населения.

Реализация программных мероприятий позволит достичь следующих уровней обеспеченности объектами местного значения населения городского округа город Кострома:

- проектируемая жилая застройка будет обеспечена учреждениями общего и дошкольного образования в нормативном радиусе доступности таких учреждений и

18

нормативным количеством мест.

- увеличение числа населения занимающихся спорта, путем увеличения видов спорта, располагаемых на специализированных объектах;

- расширение возможностей для культурно-духовного развития жителей городского округа;

- совершенствование организационно-экономического потенциала здравоохранения, усиление профилактической составляющей в здравоохранении;

Реализация программных мероприятий обеспечит повышение уровня жизни населения городского округа, повышение уровня благоустройства территорий, создания комфортных и безопасных условий проживания, развития общественной инфраструктуры.

Раздел VII. Предложения по совершенствованию нормативно-правового и информационного обеспечения деятельности в сфере проектирования, строительства, реконструкции объектов социальной инфраструктуры городского округа

Реализация программы осуществляется через систему программных мероприятий разрабатываемых муниципальных программ городского округа город Кострома, а также с учетом федеральных проектов и программ, государственных программ Костромской области, реализуемых на территории городского округа.

В соответствии с изложенной в программе политикой администрация городского округа город Кострома должна разрабатывать муниципальные программы, конкретизировать мероприятия, способствующие достижению стратегических целей и решению поставленных программой задач

19

Таблица 1.
1. Планируемые объекты в области образования

№	Назначение и наименование объекта	Местоположение	Мероприятия	Срок реализации
Объекты дошкольного образования				
1.	Дошкольное образовательное учреждение на 220 мест	улица Сулова, 16а	Строительство	2014 год
2.	Пристройка к средней общеобразовательной школе №27 под дошкольное образовательное учреждение на 100 мест	улица Загорина, дом 57	Реконструкция	2014 год
3.	Дошкольное образовательное учреждение на 220 мест	микрорайон Давыдовский-3, дом 36	Строительство	2015 год
4.	Реконструкция здания начальной школы СОШ № 26 под дошкольное образовательное учреждение	улица Спасокукоцкого, дом 50а	Реконструкция	2016-2017 годы
5.	Реконструкция средней общеобразовательной школы № 30 под дошкольное образовательное учреждение № 44	улица Смоленская, дом 28а	Реконструкция	2013 год
6.	(на 80 мест)	улица Линейная, дом 5	Реконструкция	2013 год
7.	Дошкольное образовательное учреждение № 84 (60 мест)	улица Привокзальная, дом 9а	Реконструкция	2014 год
8.	Реконструкция здания начальной школы гимназии № 28 под дошкольное образовательное учреждение	Рабочий проспект, дом 46	Реконструкция	2014 год
9.	Дошкольное образовательное учреждение № 43 (на 75мест)	улица 1-я Рабочая, дом 19а	Реконструкция	2014 год
10.	Дошкольное образовательное учреждение	Микрорайон "Венеция"	Строительство	2015-2017 годы

20

№	Назначение и наименование объекта	Местоположение	Мероприятия (внебюджетные инвестиции)	Срок реализации
11.	Дошкольное образовательное учреждение на 80 мест	улица Профсоюзная, дом 26б	Строительство	2014-2018 годы
12.	Дошкольное образовательное учреждение на 130 мест	улица Растопчина, в районе дома 42	Строительство	2014-2018 годы
13.	Дошкольное образовательное учреждение на 235 мест	улица Сулова, дом 4б	Строительство	2015 год
14.	Дошкольное образовательное учреждение на 110 мест	проезд Студенческий, дом 23а (улица Китицкая, в районе дома 18)	Строительство	2015 год
15.	Дошкольное образовательное учреждение на 70 мест	улица Новоселов, дом 26 (улица Центральная, в районе дома 25)	Строительство	2014-2018 годы
16.	Дошкольное образовательное учреждение на 300 мест	улица Московская, дом 25а	Строительство	2015 год
17.	Дошкольное образовательное учреждение на 180-200 мест	Некрасовское шоссе, дом 44	Строительство	2014-2018 годы
18.	Дошкольное образовательное учреждение на 90 мест	поселок Волжский, проспект Речной, 145	Строительство	2017-2018 годы
19.	Дошкольное образовательное учреждение на 120 мест	улица Натты Бабушкиной, в районе дома 16	Строительство	2014-2018 годы
20.	Дошкольное образовательное учреждение на 280 мест	территория, ограниченная улицами Магистральной, Евгения Ермакова, Стопани, Заволжской	Строительство (внебюджетные инвестиции)	2015-2016 годы
21.	Объект начального и общего среднего образования на 500 мест	в районе улицы Жужелинской	Строительство (внебюджетные инвестиции)	до 2025 года
22.	Дошкольное образовательное учреждение на 120 мест	территория, ограниченная улицами Магистральной, Радиозаводской,	Строительство (внебюджетные инвестиции)	2014-2018 годы
23.	Дошкольное образовательное учреждение на 180 мест		Строительство (внебюджетные инвестиции)	2015 год

21

№	Назначение и наименование объекта	Местоположение	Мероприятия	Срок реализации
24.	Дошкольное образовательное учреждение на 275 мест	территория гаражного кооператива по улице Магистральной, в районе дома 77, границами земельного участка по улице Магистральной, дома 75, проездом от улицы Магистральной до земельного участка по улице Магистральной, дома 75	инвестиции) Строительство (внебюджетные инвестиции)	2017 год
25.	Дошкольное образовательное учреждение на 300 мест	территория, ограниченная улицей Магистральной, Волгореченским шоссе, полосою отвода северной железной дороги, улицей Радиозаводской, продолжением Студенческого проезда, от перекрестка с улицей Радиозаводской в юго-западном направлении, проездом от земельного участка по улице Магистральной, дом 75 до улицы Магистральной	Строительство	2015-2018 годы
26.	Дошкольное образовательное учреждение на 240 мест	Территория, ограниченная улицей Магистральной, северо-восточной границей земельного участка по улице Магистральной, 40, северо-восточной границей лыжероллерной трасы в микрорайоне Паново, северо-восточной границей озелененной территории "Роша в карьере по ул. Ярославской", юго-восточной и юго-западной границами садоводческого товарищества "Березка-2", улицей Металлистов, юго-западными границами земельных участков по улице Магистральной, 30а, 30	Строительство	до 2025 года
27.	Дошкольное образовательное учреждение на 320 мест	территория, ограниченная шоссе Волгореченским, улицами Магистральной, Олега Юрасова, юго-	Строительство	до 2025 года

22

№	Назначение и наименование объекта	Местоположение	Мероприятия	Срок реализации	
28.	Дошкольное образовательное учреждение на 120 мест	восточной границей земельного участка с кадастровым номером 44:27:080610:410, юго-западной границей земельного участка с кадастровым номером 44:27:080610:408, юго-восточными и северо-восточными границами земельного участка с кадастровым номером 44:27:080610:21, улицами Магистральной, Радиозаводской, северо-западной и северо-восточной границами земельного участка с кадастровым номером 44:27:080610:4, границей города Костромы	ограниченная шоссе Волгореченским, улицами Магистральной, Олега Юрасова, юго-восточной границей земельного участка с кадастровым номером 44:27:080610:410, юго-западной границей земельного участка с кадастровым номером 44:27:080610:408, юго-восточными и северо-восточными границами земельного участка с кадастровым номером 44:27:080610:21, улицами Магистральной, Радиозаводской, северо-западной и северо-восточной границами земельного участка с кадастровым номером 44:27:080610:4, границей города Костромы	Строительство	до 2025 года
29.	Дошкольное образовательное учреждение на 120 мест	территория, ограниченная улицей Соловьиной, территорией гаражного кооператива № 9 по улице Профсоюзной,	Строительство (внебюджетные инвестиции)	2014-2018 годы	

23

№	Назначение и наименование объекта	Местоположение	Мероприятия	Срок реализации
30.	Дошкольное образовательное учреждение на 400 мест	кварталами застройки по улицам Жужелинской, Хвойной, Богатырской, границей города Костромы	Строительство	2014-2018 годы
31.	Дошкольное образовательное учреждение на 400 мест	территория, ограниченная улицами Ленина, Новый Быт, 8-я Рабочая, Рабочий проспект, полосою отвода железнодорожной ветки, территорией гаражного кооператива № 63, территорией школы № 4 и улицей 7-й Рабочей	Строительство	2014-2018 годы
32.	Расширение дошкольного образовательного учреждения с целью увеличения проектной мощности до 390 мест	территория, ограниченная Кинешемским шоссе, улицей Окружной, улицей Димитрова	Реконструкция	2014-2018 годы
33.	Дошкольное образовательное учреждение на 350 мест	планируемый район жилой застройки к юго-западу от Парка Победы, территория Васильевских КОС	Строительство	2019-2025 годы
35.	Дошкольное образовательное учреждение	улица Индустриальная, в районе дома 32	Строительство	2014-2018 годы
36.	Дошкольное образовательное учреждение	улица Береговая, дом 55	Строительство	2017-2020 годы
37.	Дошкольное образовательное учреждение на 300 мест	в районе поселка Рыбное	Строительство	2019-2025 годы
38.	Дошкольное образовательное учреждение на 90 мест	территория в районе поселка Волжского, ограниченная набережной реки Костромы, границей существующей жилой застройки поселка Волжского, проспектом Речным, садоводческим товариществом "Огонек-1" и "Юбилейный", границей города	Строительство	2019-2025 годы
39.	Дошкольное образовательное учреждение на 120 мест		Строительство	2019-2025 годы

24

№	Назначение и наименование объекта	Местоположение	Мероприятия	Срок реализации
40.	Дошкольное образовательное учреждение на 140 мест	Костромы, границами земельных участков, находящихся в частной собственности	Строительство	до 2025 года
41.	Дошкольное образовательное учреждение на 60 мест	Строительство дошкольного образовательного учреждения на 140 мест (проект планировки территории, ограниченной проездами Шарыньским, Нейским, северо-восточной границей земельного участка с кадастровым номером 44:27:030101:685, проездом Апраксынским, южной границей земельного участка с кадастровым номером 44:27:030101:536, рекой Солонкой)	Строительство	до 2025 года
42.	Дошкольное образовательное учреждение на 300 мест	Строительство дошкольного образовательного учреждения, детский сад на 60 мест (проект планировки территории, ограниченной проездами Нейским, Шарыньским, Апраксынским, границей земельного участка с кадастровым номером 44:27:030101:586)	Строительство	до 2025 года
43.	Дошкольное образовательное учреждение	в районе хутора Чернигго	Строительство	2019-2025 годы
44.	Дошкольное образовательное учреждение	улица Ленина, в районе дома 122	Строительство	2014-2018 годы
44.	Дошкольное образовательное учреждение	улица Ленина, в районе дома 160	Строительство	2014-2018 годы
45.	Дошкольное образовательное учреждение	улица Физкультурная, в районе дома 24	Строительство	2014-2018 годы
46.	Дошкольное образовательное учреждение на 120 мест	проезд Детский, между домами 7, 8 по проезду Строительному	Строительство	2015 год

25

№	Назначение и наименование объекта	Местоположение	Мероприятия	Срок реализации
47.	Дошкольное образовательное учреждение на 280 мест	планируемый район жилой застройки к западу от улицы Коминтерна	Строительство	2019-2025 годы
48.	Дошкольное образовательное учреждение на 280 мест	улица Профсоюзная	Строительство	2014-2018
49.	Дошкольное образовательное учреждение на 240 мест	в районе улицы Юбилейной	Строительство	2018-2025 годы
50.	Дошкольное образовательное учреждение на 240 мест	в районе улицы Юбилейной	Строительство	2018-2025 годы
51.	Дошкольное образовательное учреждение на 560 мест	Территория, ограниченная Волгореченским шоссе, улицей Магистральной, улицей, проходящей на юго-востоке от улицы Магистральной параллельно улице Радиоаводской в направлении планируемого продолжения проезда Студенческого, магистральной улицей районного значения в продолжение проезда Студенческого, улицей Радиоаводской, северо-западной и северо-восточной границей земельного участка с кадастровым номером 44:27-080608:4, границей города Костромы	Строительство	до 2025 года
52.	Дошкольное образовательное учреждение на 280 мест	Территория, ограниченная улицами Профсоюзной, Бульварной, юго-западной границей земельного участка по улице Бульварной, 6, юго-западной и северо-западной границей земельного участка по улице Профсоюзной, 12в, юго-западными границами земельных участков 24, 22, 20а, 20 по улице Давыдовской, юго-	Строительство	до 2025 года

26

№	Назначение и наименование объекта	Местоположение	Мероприятия	Срок реализации
53.	Дошкольное образовательное учреждение на 15 мест	Территория, ограниченная улицами Дубравной, Пантусовской, бульваром Михалевским, Чернигинской набережной территории, ограниченная улицей Магистральной, северо-восточной границей земельного участка по улице Магистральной, 40, северо-восточной границей лыжероллерной трассы в микрорайоне Паново, северо-восточной границей озелененной территории «Оша в карьере по ул. Ярославской», юго-восточной и юго-западной границами садоводческого товарищества «Березка-2», улицей Металлистов, юго-западными границами земельных участков по улице Магистральной, 30а, 30)	Строительство	до 2025 года
54.	Дошкольное образовательное учреждение на 240 мест	Объекты начального и среднего общего образования	Строительство	до 2025 года
55.	Общеобразовательное учреждение с дошкольным отделением на 400 мест	улица Санаторная, дом 21	Строительство	2015 -2017 годы
57.	Общеобразовательное учреждение на 750 мест	территория, ограниченная улицей Магистральной, Волгореченским шоссе, полосой отвода северной железной дороги, улицей Радиоаводской, продолжением Студенческого проезда, от перекрестка с улицей Радиоаводской в юго-западном направлении, проездом от земельного участка по улице Магистральной, дом 75 до улицы	Строительство	2014-2018 годы

27

№	Назначение и наименование объекта	Местоположение	Мероприятия	Срок реализации
58.	Общеобразовательное учреждение на 700 мест	Магистральной территории, ограниченная улицами Магистральной, Радиоаводской, территорией гаражного кооператива по улице Магистральной, в районе дома 77, границами земельного участка по улице Магистральной, дом 75, проездом от улицы Магистральной до земельного участка по улице Магистральной, дом 75 территории, ограниченная улицей Магистральной, границей земельного участка по улице Магистральной, дом 30, территорией гаражного кооператива по улице Магистральной, дом 30а, улицей Металлистов, территорией садоводческого товарищества "Березка-2", границей озелененной территории "Роща в карьере по улице Ярославской", восточной границей лыжероллерной трассы в микрорайоне Паново, границей земельного участка по улице Магистральной, дом 40	Строительство	2014-2018 годы
59.	Общеобразовательное учреждение на 1135 мест	Магистральной, дом 40 территории, ограниченная улицами Ленна, Новый Быт, 8-й Рабочей, Рабочий проспект, полосой отвода железнодорожной ветки, территорией гаражного кооператива № 63, территорией школы № 4 и улицей 7-й Рабочей	Строительство	2014-2018 годы
60.	Общеобразовательное учреждение на 800 мест	Магистральной, дом 40 территории, ограниченная улицами Ленна, Новый Быт, 8-й Рабочей, Рабочий проспект, полосой отвода железнодорожной ветки, территорией гаражного кооператива № 63, территорией школы № 4 и улицей 7-й Рабочей	Строительство	2014-2018 годы
61.	Общеобразовательное учреждение на 800 мест	улица Новоселов, дом 11	Реконструкция	2014-2018 годы
62.	Общеобразовательное учреждение на 800 мест	улица Скворцова, дом 10	Строительство	2018-2020гг

28

№	Назначение и наименование объекта	Местоположение	Мероприятия	Срок реализации
63.	Общеобразовательное учреждение на 700 мест	проезд Студенческий, в районе дома 19	Строительство	2014-2018 годы
64.	Общеобразовательное учреждение на 700 мест	улица Сулова, в районе дома 6	Строительство	2014-2018 годы
65.	Общеобразовательное учреждение на 700 мест	в районе поселка Рыбное	Строительство	2019-2025 годы
66.	Общеобразовательное учреждение на 700 мест	в районе хутора Чернигино	Строительство	2019-2025 годы
67.	Общеобразовательное учреждение на 400 мест	планируемый район жилой застройки к юго-западу от Парка Победы, территория Васильевских очистных сооружений	Строительство	2019-2025 годы
68.	Общеобразовательное учреждение на 400 мест	территория в районе поселка Волжского, ограниченная набережной реки Костромы, границей существующей жилой застройки поселка Волжского, проспектом Речным, садоводческими товариществами "Огонек-1" и "Юбилейный", границей города Костромы, границами земельных участков, находящихся в частной собственности	Строительство	2019-2025 годы
70.	Детское учреждение дополнительного и специального образования на 40 мест	территория, ограниченная Волгореченским шоссе, улицей Магистральной, улицей, проходящей на юго-востоке от улицы Магистральной параллельно улице Радиоаводской в направлении планируемого продолжения проезда Студенческого, магистральной улицей районного значения в продолжение проезда Студенческого, улицей Радиоаводской, северо-западной	Строительство	до 2025 года
71.	Общеобразовательное учреждение на 1260 мест	территория, ограниченная Волгореченским шоссе, улицей Магистральной, улицей, проходящей на юго-востоке от улицы Магистральной параллельно улице Радиоаводской в направлении планируемого продолжения проезда Студенческого, магистральной улицей районного значения в продолжение проезда Студенческого, улицей Радиоаводской, северо-западной	Строительство	до 2025 года

29

№	Назначение и наименование объекта	Местоположение	Мероприятия	Срок реализации
72.	Общеобразовательное учреждение на 600 мест	и северо-восточной границей земельного участка с кадастровым номером 44:27:080610:4, границей города Костромы	Строительство	до 2025 года
73.	Общеобразовательное учреждение на 660 мест	территория, ограниченная шоссе Волгореченским, улицами Магистральной, Олега Юрасова, юго-восточной границей земельного участка с кадастровым номером 44:27:080610:410, юго-западной границей земельного участка с кадастровым номером 44:27:080610:408, юго-восточными границами земельного участка с кадастровым номером 44:27:080610:21, улицами Магистральной, Радиозаводской, северо-западной и северо-восточной границами земельного участка с кадастровым номером 44:27:080610:4, границей города Костромы	Строительство	до 2025 года

30

№	Назначение и наименование объекта	Местоположение	Мероприятия	Срок реализации
74.	Общеобразовательное учреждение на 600 мест	западной и северо-восточной границами земельного участка с кадастровым номером 44:27:080610:4, границей города Костромы	Строительство	до 2025 года

2. Планируемые объекты в области физической культуры и массового спорта

№	Назначение и наименование объекта	Местоположение	Мероприятия	Срок реализации
75.	Ледовая дорожка	в районе Парка Победы	Строительство	2014-2018 годы
76.	Скоростной спуск	в районе улицы Дачной	Строительство	2014-2018 годы
77.	ДЮСШ № 5	улица Беленова, 23а	Реконструкция	2019-2025 годы
78.	Спортивная площадка	в районе проезда Нагорный	Строительство	2014-2018 годы
79.	Лыжероллерная трасса	в районе улицы Магистральной, 40	Реконструкция	2019-2025 годы
80.	Спортивно-оздоровительное сооружение с бассейном и объектом общественного питания	ограниченная набережной реки Костромы, границей существующей жилой застройки поселка Волжского, проспектом Речным, садоводческими товариществами "Огонек-1" и	Строительство	2014-2018 годы

31

№	Назначение и наименование объекта	Местоположение	Мероприятия	Срок реализации
81.	Физкультурно-оздоровительное сооружение	"Юбилейный", границей города Костромы, границами земельных участков, находящихся в частной собственности	Строительство	2015-2019 годы
82.	Водно-гребная база ДЮСШ № 9	улица Бульварная	Реконструкция	2018-2025 годы
83.	Зал для футбола	микрорайон Давыдовский-3, дом 17	Строительство	2015-2019 годы
84.	Помещения для физкультурно-оздоровительных занятий в квартале	Территория, ограниченная улицами Профсоюзной, Бульварной, юго-западной границей земельного участка по улице Бульварной, 6, юго-западной и северо-западной границей земельного участка по улице Профсоюзной, 12в, юго-западными границами земельных участков 24, 22, 20а, 20 по улице Давыдовской, юго-восточной границей земельного участка с кадастровым номером 44:27:000000:129	Строительство	до 2025 года
85.	Физкультурно-оздоровительный комплекс	территория, ограниченная улицей Магистральной, северо-восточной границей земельного участка по улице Магистральной, 40, северо-восточной границей лыжероллерной трассы в микрорайоне Паново, северо-восточной границей озелененной территории «Ропа в карьере по ул. Ярославской», юго-восточной и юго-западной границами садоводческого товарищества «Березка-2», улицей Металлистов, юго-западными границами земельных участков по улице Магистральной, 30а, 30)	Строительство	до 2025 года
86.	Физкультурно-оздоровительный	территория, ограниченная шоссе	шоссе	

32

№	Назначение и наименование объекта	Местоположение	Мероприятия	Срок реализации
87.	Физкультурно-оздоровительный комплекс, площадью 1400 кв. метра	Волгореченским, улицами Магистральной, Олега Юрасова, юго-восточной границей земельного участка с кадастровым номером 44:27:080610:410, юго-западной границей земельного участка с кадастровым номером 44:27:080610:408, юго-восточными границами земельного участка с кадастровым номером 44:27:080610:21, улицами Магистральной, Радиозаводской, северо-западной и северо-восточной границами земельного участка с кадастровым номером 44:27:080610:4, границей города Костромы	Строительство	до 2025 года

3. Планируемые объекты в области культуры

37

общееобразовательная школа № 2»	Фасад	1463,1 м2	2 200 000	0	0
Итого			3 800 000	0	0
18. Муниципальное бюджетное общеобразовательное учреждение города Кострома «Средняя общеобразовательная школа № 30» по адресу г. Кострома, ул. Шагова, 616	Ремонт здания				65 800 000
19. Муниципальное бюджетное общеобразовательное учреждение города Кострома «Гимназия № 1»	Фасад	2536 м2			3 804 000
Итого по школам			11 100 000	9 450 000	77 604 000
Учреждения дополнительного образования					
20. Муниципальное бюджетное учреждение дополнительного образования города Кострома «Детская музыкальная школа № 1 им. М.М. Ипполитова-Иванова»	Фундаменты	135,6 м2	1 500 000		
21. Муниципальное бюджетное учреждение дополнительного образования города Кострома «Детская музыкальная школа № 9»	Кровля (стропиляр)	210 м2	350 000		
22. Капитальный ремонт здания Центра естественно-научного развития города Кострома "ЭКОсфера", ул. Березовая роща, 1			20 000 000		
Муниципальное бюджетное учреждение дополнительного образования города Кострома "Детско-юношеский центр «АРС» (ул. Мира, 9)	Кровля	360 м2		720 000	
	Фасад	380 м2			800 000
	Фундаменты	120 м.п.		500 000	
Итого			0	1 220 000	800 000
Итого по дополнительным учреждениям			1 850 000	1 220 000	800 000
ВСЕГО			0	15 850 000	78 404 000
План капитального строительства					
1. Закупка искусственного покрытия с комплекующими материалами для оснащения футбольного поля			2 807 000		

38

искусственным покрытием					
Реконструкция регионального спортивно-тренировочного центра (водно-трейная база летско-юношеской спортивной школы № 6 города Кострома)		14 042 060	14 042 060		
3. Строительство физкультурно-оздоровительного комплекса: зал для футбола по адресу: город Кострома, мкр-н Давыдовский-3, д. 17			8 852 200		
4. Строительство физкультурно-оздоровительного комплекса открытого типа (Средняя общеобразовательная школа № 1 города Кострома, ул. Боровая, д. 2)			12 000 000		
5. Строительство физкультурно-оздоровительного комплекса открытого типа (Средняя общеобразовательная школа № 5 города Кострома, ул. Юношеская, д. 35)			12 000 000		
6. Строительство физкультурно-оздоровительного комплекса открытого типа (Средняя общеобразовательная школа № 14 города Кострома, ул. Линейная, д. 11)			12 000 000		
7. Строительство физкультурно-оздоровительного комплекса открытого типа (Средняя общеобразовательная школа № 11 города Кострома, мкр-н Паново, д. 12)		12 000 000			
8. Строительство физкультурно-оздоровительного комплекса открытого типа (Основная общеобразовательная школа № 19 города Кострома, ул. Фрунзе, д. 14)		12 000 000			
9. Строительство объекта капитального строительства муниципальной			99 900 000		9 500 000

39

собственности города Кострома здания муниципального общеобразовательного учреждения города Кострома на 1000 мест, по адресу: город Кострома, улица Сулова, 8					
10. Строительство уличного освещения территории средней общеобразовательной школы № 37 города Кострома (представление Роспотребнадзора)			1 000 000		
11. Строительство здания дошкольной образовательной организации на 280 мест по адресу: город Кострома, улица Профсоюзная, 12в				8 037 000	
12. Строительство здания дошкольной образовательной организации на 120 мест: город Кострома, проспект Речной, 145				6 843 000	
13. Строительство универсального зала (физкультурно-оздоровительного комплекса) по адресу: город Кострома, улица Бульварная, 6				76 965 000	
14. Строительство спортивного зала в комплексе физкультурно-спортивного и культурного досуга по улице Пятницкой в городе Костроме				3 232 700	
15. Реконструкция общеобразовательного учреждения по адресу: город Кострома, улица Новоселов, 11 (проект планировки территории, ограниченной Кинешемским шоссе, ул. Окружной, ул. Димитрова)					11 750 000
16. Реконструкция дошкольного образовательного учреждения по адресу: город Кострома, улица Димитрова (проект планировки территории, ограниченной					7 700 000

40

Кинешемским шоссе, ул. Окружной, ул. Димитрова)					
17. Строительство дошкольного образовательного учреждения на 140 мест (проект планировки территории, ограниченной проездами Шарьинским, Нейским, северо-восточной границей земельного участка с кадастровым номером 44:27:030101:685, проездом Апраксинским, южной границей земельного участка с кадастровым номером 44:27:030101:536, рекой Солонкой)		14 083 334	95 000 000		
18. Строительство 2-х спортивных площадок для волейбола, баскетбола и мини-футбола (проект планировки территории, ограниченной проездами Нейским, Шарьинским, Апраксинским, границей земельного участка с кадастровым номером 44:27:030101:586)			5 300 000		
19. Образовательного учреждения, детский сад на 60 мест (проект планировки территории, ограниченной проездами Нейским, Шарьинским, Апраксинским, границей земельного участка с кадастровым номером 44:27:030101:586)				23 437 500	
20. Образования на 120 мест (проект планировки территории, ограниченной улицей Соловьиной, Черногорской, Богатырской, границей города Кострома, северо-восточной границей гаражного кооператива)				73 500 000	
21. Строительство дошкольного учреждения на 120 мест (проект планировки территории, ограниченной			50 000 000		10 000 000

45

44:27:080610:4, границей города Костромы)	Строительство здания бассейна (проект планировки территории, ограниченной шоссе Волгореченским, улицами Магистральной, Олега Юрасова, юго-восточной границей земельного участка с кадастровым номером 44:27:080610:410, юго-западной границей земельного участка с кадастровым номером 44:27:080610:408, юго-восточными и северо-восточными границами земельного участка с кадастровым номером 44:27:080610:21, улицами Магистральной, Радиозаводской, северо-западной и северо-восточной границами земельного участка с кадастровым номером 44:27:080610:4, границей города Костромы)	3 000 000	700 000
28			
29	Строительство общеобразовательного учреждения, школа на 700 мест (проект планировки территории, ограниченной улицами Магистральной, Радиозаводской, территорией гаражного кооператива по улице Магистральной, в районе д. 77, границами земельного участка по улице Магистральной, 75, проездом от улицы Магистральной до земельного участка по улице Магистральной, 75)	300 000 000	190 000 000
30	Строительство дошкольного учреждения на 180 мест (проект планировки территории, ограниченной улицами Магистральной, Радиозаводской, территорией гаражного кооператива по улице Магистральной, в	56 678 000	83 572 000

46

районе д. 77, границами земельного участка по улице Магистральной, 75, проездом от улицы Магистральной до земельного участка по улице Магистральной, 75)	Строительство дошкольного учреждения на 275 мест (проект планировки территории, ограниченной улицами Магистральной, Радиозаводской, территорией гаражного кооператива по улице Магистральной, в районе д. 77, границами земельного участка по улице Магистральной, 75, проездом от улицы Магистральной до земельного участка по улице Магистральной, 75)	110 000 000	100 000 000	14 270 834	100 000 000
31	Строительство дошкольного учреждения на 240 мест (проект планировки территории, ограниченной улицами Магистральной, северо-восточной границей земельного участка по улице Магистральной, 40, северо-восточной границей лыжероллерной трассы в микрорайоне Паново, северо-восточной границей озелененной территории «Роша в карьере по ул. Ярославской», юго-восточной и юго-западной границами садоводческого товарищества «Березка-2», улицей Металлистов, юго-западными границами земельных участков по улице Магистральной, 30а, 30)	160 000 000	27 000 000		
32	Строительство общеобразовательного учреждения, школа на 600 мест (проект планировки территории, ограниченной улицей Магистральной, северо-восточной границей земельного участка	121 000 000	100 000 000		100 000 000

47

по улице Магистральной, 40, северо-восточной границей лыжероллерной трассы в микрорайоне Паново, северо-восточной границей озелененной территории «Роша в карьере по ул. Ярославской», юго-восточной и юго-западной границами садоводческого товарищества «Березка-2», улицей Металлистов, юго-западными границами земельных участков по улице Магистральной, 30а, 30)	Строительство физкультурно-оздоровительного центра (проект планировки территории, ограниченной улицей Магистральной, северо-восточной границей земельного участка по улице Магистральной, 40, северо-восточной границей лыжероллерной трассы в микрорайоне Паново, северо-восточной границей озелененной территории «Роша в карьере по ул. Ярославской», юго-восточной и юго-западной границами садоводческого товарищества «Березка-2», улицей Металлистов, юго-западными границами земельных участков по улице Магистральной, 30а, 30)	59 695 000	50 000 830
33			
34	Строительство станции скорой помощи (проект планировки территории, ограниченной улицами Магистральной, Евгения Ермакова, Стопани, Заволжской)		
	Итого	95 077 000	148 559 200
		47 542 060	19 342 060
		896 678 000	496 392 834

«Программа комплексного развития транспортной инфраструктуры городского округа город Кострома на 2016-2025 годы»

ПРОЕКТ

Паспорт
Программы комплексного развития транспортной инфраструктуры городского округа город Кострома на 2016-2025 годы
(далее — Программа)

Основание для разработки программы	- Градостроительный кодекс Российской Федерации; - Федеральный закон от 06 октября 2003 №131-ФЗ «Об общих принципах организации местного самоуправления в Российской Федерации»; - Генеральный план города Костромы; - Постановление Правительства Российской Федерации от 25 декабря 2015 года № 1440 «Об утверждении требований к программам комплексного развития транспортной инфраструктуры поселений, городских округов»
Разработчик программы, место нахождения	Администрация города Костромы
Цели Программы	1. Развитие автомобильно- дорожной инфраструктуры, сохранение и совершенствование существующей сети автомобильных дорог городского округа города Костромы (далее — город Кострома), доведение ее технического состояния до уровня, соответствующего нормативным требованиям. 2. Обеспечение доступности транспортных услуг для населения.
Задачи Программы	- поддержание автомобильных дорог общего пользования местного значения и искусственных сооружений на них на уровне, соответствующем категории дороги, путем содержания дорог и сооружений на них; - сохранение протяженности автомобильных дорог соответствующих нормативным требованиям за счет ремонта и реконструкции автомобильных дорог; - обеспечение потребности в перевозках пассажиров на социально значимых маршрутах.
Целевые показатели (индикаторы)	Рост объемов реконструкции и ремонта транспортной инфраструктуры
Укрупненное описание запланированных мероприятий	1. Разработка паспортов дорог в границах города Кострома. 2. Ремонт дорог в границах города Костромы.
Сроки реализации Программы	2016-2025 годы
Объемы и источники финансирования Программы	Для финансирования Программы планируется привлечение средств бюджета города Костромы, областного и федерального бюджетов, внебюджетных источников: - федеральный бюджет – 305 803,53 тыс. руб. - областной бюджет – 52 053,75 тыс. руб; - местный бюджет – 3 605 210,75 тыс. руб; - внебюджетные источники – 553 356 млн. руб.
Ожидаемые результаты реализации Программы	Достижение целей предоставления качественных транспортных услуг населению города Костромы

Основные виды грузов: - мука, продовольствие, лом черных металлов, контейнеры, зерно, автомобили, черные металлы, строительные материалы, лес, оборудование, машины, метизы.

Основными недостатками работы железнодорожного транспорта в городе являются:

- большое количество малодеятельных подъездных путей;
- наличие большого количества железнодорожных переездов с большой интенсивностью автомобильного движения, в том числе на основных железнодорожных ветках: главный ход перегона Кострома-Новая – Галич, перегон Кострома-Новая – ТЭЦ-1;
- отсутствие электрификации линии Кострома-Новая – Галич.

Воздушный транспорт

Аэродром «Соколкино», расположенный севернее пос. Ребровка, является аэродромом совместного базирования. Площадь аэродрома 352 гектара. Взлетно-посадочная полоса бетонная длиной 1700 м, шириной 50 м. Класс аэродрома – 4. Взлетно-посадочная полоса позволяет принимать самолеты типа ЯК – 40, АН – 24. Кроме того, аэродром оборудован для приема вертолетов всех типов. Костромскому авиапредприятию принадлежат здание аэровокзала и производственно-ремонтная база. Класс аэропорта – 3.

Авиапредприятие осуществляет авиаперевозки на местных линиях в пределах территории Костромской области. За последнее время авиапредприятие значительно утратило свои позиции в пассажирских перевозках. В настоящее время на балансе предприятия имеются вертолеты МИ-2, самолеты АН-2, используемые на регулярных рейсах, а также самолеты АН-26 и АН-26-100, осуществляющие чартерные рейсы на территории РФ.

Для воздушных сообщений на более дальние расстояния населением г. Костромы используются аэропорты г. Иваново, г. Москвы, а с недавнего времени – аэропорт «Туношна», расположенный в 50 км от г. Костромы.

Внутренний водный транспорт

Речной транспорт уже в течение длительного времени продолжает терять свои позиции, не смотря на то, что является самым дешевым. Это связано с развитой инфраструктурой железнодорожного и автомобильного транспорта.

В настоящее время в Костроме имеется грузовой речной порт, расположенный в южной части на левом берегу в районе Васильевского шоссе. Порт имеет две причальные стенки общей протяженностью 485 метров. Состояние причальных стенок удовлетворительное.

Предприятие речного транспорта ОАО «Костромской речной порт», осуществляющее пассажирские перевозки на пригородных линиях, а также перерабатывающее грузы, перевозимые речным флотом, имеет на своем балансе 9 буксиров, баржи, бункера, понтоны, плавучий и портальные краны, земснаряд, нефтебункерочную станцию, очистительную станцию, дебаркадер,

грузопассажирскую переправу, 2 пассажирских судна «Москва-52» и «МО-97». Флот находится в технически исправном состоянии.

Пассажирские перевозки осуществляются от дебаркадера, расположенного в центральной части в районе ул. Молочная гора. Рядом располагается дебаркадер, к которому причаливают круизные суда.

Автомобильный транспорт

Важнейшим видом внешнего транспорта для г. Костромы является автомобильный.

Федеральные автомобильные дороги Подъезд к г. Кострома от автомобильной дороги М-8 «Холмогоры» и А-113 Кострома-Иваново проходят в Заволжской части города. Региональные автомобильные дороги, радиально отходящие от города, начинаются за его границами.

Распоряжением Федерального дорожного агентства от 09.08.2005 № СП-199-р одобрено обоснование инвестиций в реконструкцию федеральной автомобильной дороги Подъезд к г. Кострома от автомобильной дороги М-8 «Холмогоры» на участке км 55 – км 72 (км 56+500 – км 62+200 по нормативам I-б категории, км 62+200 – км 72+800 по нормативам III категории) и автомобильной дороги А-113 Кострома-Иваново на участке км 72 – км 115 (км 72+800 – км 114+950 по нормативам II категории) в Костромской области. Уточнение размещения автомобильных дорог и их технических параметров будут определены при подготовке документации по планировке территории и проектной документации.

Также важное значение имеет планируемое в рамках совершенствования сети автомобильных дорог России развитие автодорожного маршрута Москва – Ярославль – Кострома – Киров – Пермь – Екатеринбург, которое должно привести к перспективному росту транзитного движения на этом маршруте. Расположение областного центра на окраинной части области и сложившаяся конфигурация существующей сети автомобильных дорог области приводит к тому, что транзитные транспортные потоки, связанные с обслуживанием связей большинства районов области с центральными областями России, концентрируются в г. Костроме.

В настоящее время весь объем транзитного транспорта проходит через город по единственному мосту через р. Волгу. Намеченное строительство позволит обеспечить не только пропуск транзитного транспорта, но и значительную часть связей, формируемых в восточном и северо-восточном промышленных узлах и других районах города, тяготеющих к направлению трассы обхода.

Пригородные и междугородные автобусные перевозки осуществляются с автовокзала расположенного по Кинешемскому шоссе, Пригородной автостанции, расположенной в Красных рядах и Заволжской автостанции, расположенной на ул. Ярославской.

Город Кострома связан автобусными маршрутами с городами: Москва, Ярославль, Вологда, Иваново, Нижний Новгород и др., а также со всеми районными центрами области. Пригородное сообщение осуществляется в пределах Костромского, Красносельского и Нерехтского районов.

1.4. Характеристика сети дорог городского округа, параметры дорожного движения, оценка качества содержания дорог.

По данным городского дорожного специализированного управления общая протяженность улиц города составляет 328 км, в т.ч. магистральных улиц общегородского и районного значения – 128 км. По типам покрытия: асфальто – бетонные - 293 км, без покрытия - 35 км. Другие количественные показатели по УДС г. Костромы показаны в таблице 1.

Таблица 1 – Количественные показатели улично-дорожной сети г. Костромы.

№ п/п	Показатели	Ед. измерения	Источник информации	2010 г.	2011 г.	2012 г.
1.	Протяженность автомобильных дорог общего пользования местного значения (на конец года)	тыс. км	Данные муниципального образования	0,304	0,304	0,328
2.	в том числе: с твердым покрытием	"-"	Данные Комитета городского хозяйства	0,297	0,297	0,293
	Протяженность улично-дорожной сети	"-"		0,304	0,304	0,328
3.	Протяженность автомобильных дорог общего пользования местного значения, не отвечающих нормативным требованиям	%	"-"	91	90	90
4.	Протяженность автомобильных дорог общего пользования местного значения, в отношении которых произведен капитальный ремонт и ремонт	км.	"-"	14,08	14,85	7,13
5.	Доля дорожно-транспортных происшествий на автомобильных дорогах общего пользования местного значения, совершению которых	ед.		11,5	11,4	11,4

сопутствовало наличие неудовлетворительных дорожных условий					
---	--	--	--	--	--

Перечень автомобильных дорог общего пользования города Костромы местного значения, а также их технические характеристики утверждены постановлением Администрации города Костромы от 17 июня 2013 года № 1267.

Улично-дорожная сеть г. Кострома представлена магистралями общегородского значения регулируемого движения (ул. Магистральная), магистральными улицами районного и местного значения. Каркасом УДС являются магистрали городского значения, воспринимающие основные транзитные и местные потоки автотранспорта. Районные улицы выполняют функции связи в отдельных планировочных районах и перераспределяют потоки на более мелкую местную сеть.

Улицы и дороги определенного класса выполняют отведенную им функцию, поэтому ширина улицы в красных линиях задается в зависимости от её класса и назначения. В таблице 2 приведена классификация с техническими параметрами поперечного профиля в красных линиях.

подвижного состава малого класса на центральных улицах города Костромы.

- установление новых маршрутов по нерегулируемым тарифам:

Маршрут № 29 «ВР «Солнечный» - улица Зеленая – ВР «Солнечный»;
Маршрут № 30 «ВР «Солнечный» - Троллейбусное депо»; Маршрут № 31 «ПМК-2 – улица Боровая»; Маршрут № 32 «ТЦ «РИО» - Мотордеталь»

Указанные маршруты обеспечат транспортную взаимосвязь с объектами социально-бытового назначения, а также промышленными предприятиями.

Кроме того, по нерегулируемым тарифам продолжат работать следующие автобусные маршруты: №№ 23, 33, 38.

- замена автобусов малого класса на транспортные средства большей вместимости.

Все маршруты, подлежащие объединению, на всем своем протяжении заменяются действующими маршрутами, по которым будет произведена замена существующих автобусов на более вместительные, а также будет увеличено их количество, что позволит увеличить провозные возможности более чем на 30 процентов.

- ужесточение контроля за выполнением договорных условий перевозчиков, а также улучшения качества транспортного обслуживания путем введения штрафных санкций за невыполнение расписаний, за отклонение от маршрута, за несоблюдение требований безопасности и т.д.

В результате проведения электронных аукционов на каждом маршруте будет определен единственный перевозчик, отвечающий за его обслуживание. В связи с вступлением в силу Федерального закона №220-ФЗ будет возможно применение к перевозчику административных мер воздействия за невыполнение договорных обязательств.

Мероприятия по изменению маршрутной сети города Костромы, оптимизацию схемы движения общественного транспорта, направленные на снижение расходов и увеличение доходов муниципальных транспортных предприятий (МУП города Костромы «Костромагортранс» и МУП города Костромы «Троллейбусное управление) предусмотрены в программе «Развитие городского пассажирского транспорта на 2016 – 2018 г.г.».

1.7. Характеристика условий пешеходного и велосипедного передвижения.

Пешеходное и велосипедное движение осуществляется по пешеходным дорожкам, в границах существующей линии застройки.

Интенсивность пешеходного и велосипедного движения не определяется.

1.8. Характеристика движения грузовых транспортных средств, оценка работы транспортных средств коммунальных и дорожных служб, состояния инфраструктуры для данных транспортных средств.

Организация дорожного движения на территории города Костромы определена таким образом, чтобы исключить движение грузовых автомобилей и автомобилей, осуществляющих перевозку крупногабаритных и опасных грузов, внутри города. Для этих целей движение таких автомобилей организовано по объездным автодорогам: ул. Индустриальной, ул. Димитрова, ул. Зеленая, ул. Космонавтов, ул. Юрия Смирнова.

1.9. Анализ уровня безопасности дорожного движения.

Проблема аварийности, связанная с автомобильным транспортом, в последнее десятилетие приобрела особую остроту в связи с несоответствием дорожно-транспортной инфраструктуры потребностям жителей города в безопасном дорожном движении, недостаточной эффективностью функционирования системы обеспечения безопасности дорожного движения и крайне низкой дисциплиной участников дорожного движения.

В 2014 году в городе Костроме зарегистрировано 82 749 единиц транспортных средств при численности населения более 270 тысяч человек. Количество транспортных средств ежегодно увеличивается в среднем на 1,5 тысячи единиц, также растет количество дорожно-транспортных происшествий (далее - ДТП).

Самым распространенным видом ДТП является столкновение транспортных средств. Подавляющее большинство ДТП происходит по вине водителей - 88% от общего количества. Наезды на пешеходов являются вторым по распространенности видом ДТП. В более трети из общего числа случаев совершения ДТП сопутствовали неудовлетворительные дорожные условия.

К основным причинам ДТП и основным факторам, определяющим причины высокого уровня аварийности в городе Костроме, относятся:

- нарушение водителями Правил дорожного движения, утвержденных Постановлением Правительства Российской Федерации от 23 октября 1993 года № 1090 (далее - ПДД);

- недостаточное количество пешеходных ограждений, искусственных неровностей, светофорных объектов и дорожных знаков, недостаточный уровень освещения улично-дорожной сети, дефекты покрытия;

- недостаточность технического обеспечения мероприятий по обеспечению безопасности дорожного движения, в первую очередь, несоответствие современным требованиям технического уровня дорожного хозяйства, транспортных средств, средств организации дорожного движения.

Ежегодно объемы выполняемых ремонтных работ значительно ниже необходимых. Несоблюдение межремонтных сроков службы дорожных покрытий увеличивает объемы ямочного ремонта и не дает необходимого эффекта в сохранении сети автодорог.

Содержание и ремонт улично-дорожной сети города Костромы осуществляется силами специально созданного для этих целей МКУ города Костромы "Дорожное хозяйство". В рамках работ по содержанию улично-дорожной сети в зимнее время все основные улицы регулярно убираются МКУ города Костромы "Дорожное хозяйство". В связи с недостатком финансирования вывоз снега осуществляется в первую очередь с мостов и путепроводов, с улиц с интенсивным движением общественного транспорта и с зауженных участков городских дорог. Второстепенные улицы очищаются от снега и наледи в разовом порядке (при обильном снегопаде и гололеде). В летний период учреждение осуществляет полив и подметание проезжей части основных улиц, устранение деформаций и повреждений дорожного покрытия ("ямочный ремонт"), уборку тротуаров и остановок общественного транспорта.

1.10. Оценка уровня негативного воздействия транспортной инфраструктуры на окружающую среду, безопасность и здоровье населения.

Перечень основных факторов негативного воздействия, а также, провоцирующих такое воздействие факторов при увеличении количества автомобильного транспорта на дорогах и развития транспортной инфраструктуры без учёта экологических требований.

1) Отрабатывшие газы двигателей внутреннего сгорания (ДВС) содержат около 200 компонентов. Углеводородные соединения отрабатывших газов, наряду с токсическими свойствами, обладают канцерогенным действием (способствуют возникновению и развитию

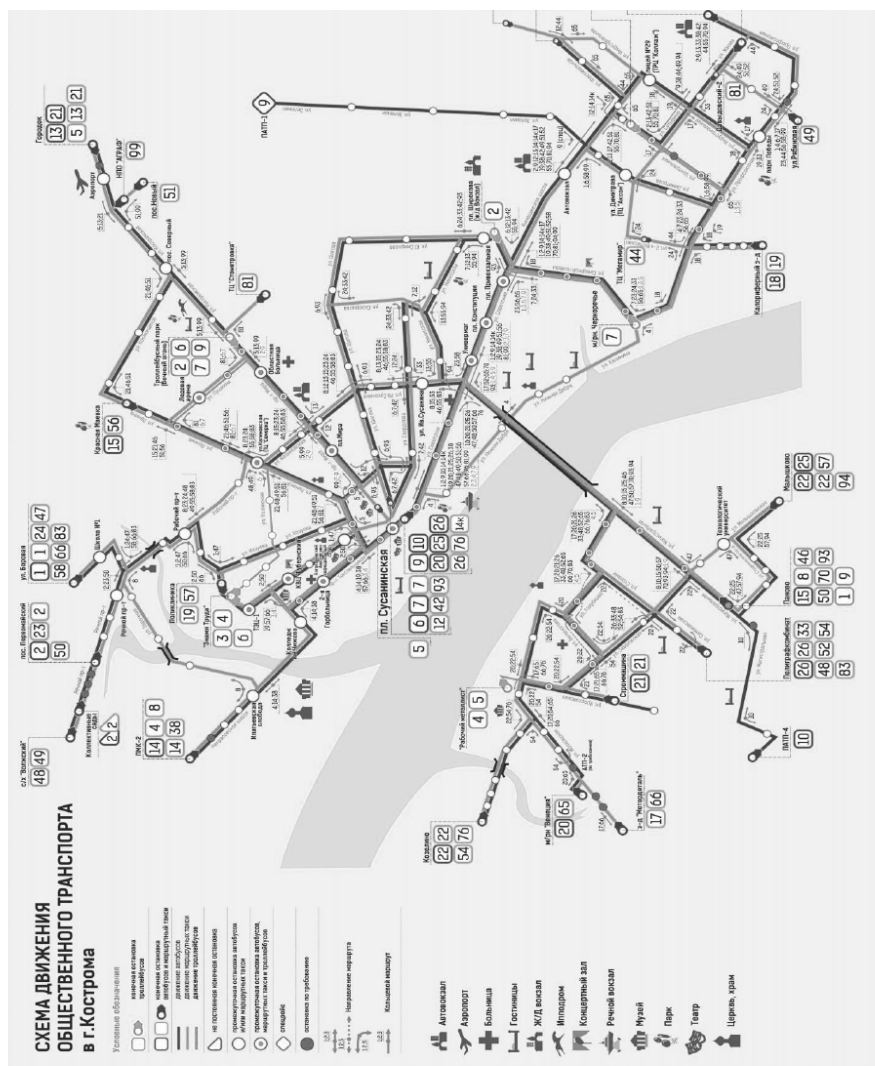


Рис. 1 Существующая маршрутная сеть г. Костромы

злокачественных новообразований). Таким образом, развитие транспортной инфраструктуры без учёта экологических требований существенно повышает риски увеличения смертности от раковых заболеваний среди населения.

2) Отработавшие газы бензинового двигателя с неправильно отрегулированным зажиганием и карбюратором содержат оксид углерода в количестве, превышающем норму в 2-3 раза. Наиболее неблагоприятными режимами работы являются малые скорости и «холостой ход» двигателя. Это проявляется в условиях большой загруженности на дорогах.

3) Углеводороды под действием ультрафиолетового излучения Солнца вступают в реакцию с оксидами азота, в результате чего образуются новые токсичные продукты - фотооксиданты, являющиеся основой «смога». К ним относятся - озон, соединения азота, угарный газ, перекиси и др. Фотооксиданты биологически активны, ведут к росту легочных заболеваний людей.

4) Большую опасность представляет также свинец и его соединения, входящие в состав этиловой жидкости, которую добавляют в бензин.

5) При движении автомобилей происходит истирание дорожных покрытий и автомобильных шин, продукты износа которых смешиваются с твердыми частицами отработавших газов. К этому добавляется грязь, занесенная на проезжую часть с прилегающего к дороге почвенного слоя. В результате образуется пыль, в сухую погоду поднимающаяся над дорогой в воздух. Химический состав и количество пыли зависят от материалов дорожного покрытия. Наибольшее количество пыли создается на грунтовых и гравийных дорогах. Экологические последствия запыленности отражаются на пассажирах транспортных средств, водителях и людях, находящихся вблизи от дороги. Пыль оседает также на растительности и обитателях придорожной полосы. Леса и лесопосадки вдоль дорог угнетаются, а сельскохозяйственные культуры накапливают вредные вещества, содержащиеся в пылевых выбросах и отработавших газах.

Автотранспортные средства отечественного производства не удовлетворяют современным экологическим требованиям. В условиях быстрого роста автомобильного парка это приводит к еще большему возрастанию негативного воздействия на окружающую среду

1.11. Характеристика существующих условий и перспектив развития и размещения транспортной инфраструктуры города Костромы.

Основные направления развития улично-дорожной сети г. Костромы на ближайшую перспективу и расчетный срок:

1. Организация пересечений магистральной улично-дорожной сети с железнодорожными путями в разных уровнях. В первую очередь необходимо устроить путепроводные пересечения на основных выходах из города.

2. Разгрузка центра города от транзитных легковых и грузовых потоков.

3. Строительство второго дублирующего моста через р. Волгу в створе Индустриальной ул. с развитием прилегающей к нему магистральной сети.

4. Развитие системы общественного транспорта в увязке с дестимуляцией использования индивидуального транспорта (ограничение въезда в центральную часть города).

5. Регулирование стоянки автомобилей вдоль наиболее узких и загруженных улиц в историческом центре города.

6. Возможно введение нового вида пассажирского транспорта - «городской электрички» по существующим путям железной дороги. В этом случае необходимо развитие пересадочных узлов на остановочных пунктах электрички, настройка маршрутной сети общественного пассажирского транспорта и строительство недостающих участков УДС.

7. Развитие районной и местной сети улиц и дорог в новых проектируемых кварталах г. Костромы.

Основные мероприятия по строительству и реконструкции линейных участков улично-дорожной сети:

1. Строительство обхода г. Кострома с реконструкцией существующей ул. Индустриальной и строительством второго автодорожного моста через р. Волгу для отвода грузового и транзитного транспорта и разгрузки существующей УДС центра.

2. Строительство обхода центра г. Кострома с реконструкцией существующих ул. Димитрова, ул. Зеленая, ул. Космонавтов.

3. Строительство продолжения ул. Смирнова до ул. Береговой с реконструкцией ул. Смирнова и ул. Северной правды.

4. Строительство радиальных связей обхода г. Кострома в створе ул. Индустриальной с проектируемой федеральной объездной автодорогой.

5. Обеспечение районными и местными связями проектируемых жилых районов.

Строительство второго автомобильного моста через р. Волгу со строительством подходящей к нему сети магистральных улиц является приоритетным мероприятием на сегодняшний день. Существующий мост не справляется с нагрузкой, его пропускная способность исчерпана. Реконструкция существующего моста с расширением проезжей части до шести полос движения возможна, но она не даст нужного эффекта.

Транзитные потоки будут увеличиваться, а подвижность жителей города, использующих личные автомобили расти. Поэтому в случае расширения моста будет наблюдаться временный положительный эффект, но к расчетному сроку недостаток пропускной способности единственного мостового перехода будет еще более ощутим. После строительства дублирующего моста через р. Волгу предлагается ввести движение общественного транспорта по существующему мосту в створе ул. Магистральной по выделенным полосам. Таким образом, реальное количество перевезенных пассажиров увеличится, качество их обслуживания улучшится, а основной поток индивидуального транспорта перенесется на дублирующий мост в створе улицы Индустриальной.

Планируемые объекты в области развития улично-дорожной сети города Костромы приведены в таблице 7.

Таблица 7. Планируемые объекты в области развития улично-дорожной сети города Костромы

№	Класс улицы или дороги	Название	Мероприятие	Срок реализации мероприятия	Протяженность, м	Рекомендуемая ширина в красных линиях, м
1.	магистральная городская дорога	обход города Кострома в районе аэропорта	строительство	2019-2025 годы	3359	40
2.	магистральная городская дорога	продолжение улицы Зеленой до поселка Новый	строительство	2019-2025 годы	1929	40
3.	развязка в одном уровне	улица Галичская и улица Зеленая	строительство	2019-2025 годы		
4.	магистральная городская дорога	продолжение улицы Космонавтов	строительство	2019-2025 годы	1204	40
5.	развязка в одном уровне	улица Ленина и улица Космонавтов	строительство	2019-2025 годы		
6.	магистральная городская дорога	от улицы Красная Байдарка до шоссе Кинешемского	строительство	2019-2025 годы	3267	40
7.	магистральная городская дорога	улица Космонавтов	реконструкция	2019-2025 годы	597	40
8.	магистральная городская дорога	улица Линейная	реконструкция	2019-2025 годы	962	40
9.	магистральная городская	обход города Кострома в районе	строительство	2019-2025 годы	1339	40

	дорога	поселка Кустово				
10.	магистральная городская дорога	продолжение улицы Линейной	строительство	2019-2025 годы	173	40
11.	развязка в одном уровне	улица Линейная и проспект Речной	строительство	2019-2025 годы		
12.	магистральная улица районного значения	улица Беленогова Юрия	реконструкция	2014-2018 годы	551	35
13.	магистральная улица районного значения	улица Голубкова	реконструкция	2014-2018 годы	630	35
14.	магистральная улица районного значения	параллельно улице Радиозаводской от планируемого продолжения проспекта Студенческого	строительство	2014-2018 годы	573	35
15.	магистральная улица районного значения	улица Заволжская	реконструкция	2019-2025 годы	571	35
16.	магистральная улица районного значения	улица Заволжская	реконструкция	2019-2025 годы	1254	20
17.	магистральная улица районного значения	проспект Студенческий	реконструкция	2014-2018 годы	1032	35
18.	магистральная улица районного значения	улица Ярославская	реконструкция	2019-2025 годы	708	35
19.	магистральная улица районного значения	от улицы Индустриальной до улицы Базовой	реконструкция	2019-2025 годы	3036	35
20.	магистральная улица районного значения	от шоссе Галичского до улицы Базовой	строительство	2014-2018 годы	757	35
21.	магистральная улица районного	от шоссе Галичского до улицы Базовой	реконструкция	2014-2018 годы	915	35

27

	значения					
22.	магистральная улица районного значения	улица Базовая	реконструкция	2019-2025 годы	624	35
23.	магистральная улица районного значения	улица Сутырина	реконструкция	2019-2025 годы	1631	20
24.	магистральная улица районного значения	улица Долгая поляна	реконструкция	2019-2025 годы	992	35
25.	магистральная улица районного значения	улица Черногорская	строительство	2014-2018 годы	1080	35
26.	магистральная улица районного значения	улица Центральная	реконструкция	2019-2025 годы	2009	35
27.	магистральная улица районного значения	улица Боровая	реконструкция	2019-2025 годы	1225	35
28.	магистральная улица районного значения	улица Ленина	реконструкция	2014-2018 годы	1361	22
29.	магистральная улица районного значения	улица Свердлова	реконструкция	2014-2018 годы	903	22
30.	магистральная улица районного значения	улица Чайковского	реконструкция	2014-2018 годы	462	22
31.	магистральная улица районного значения	улица Гагарина	реконструкция	2019-2025 годы	405	25
32.	магистральная улица районного значения	улица Депутатская	реконструкция	2019-2025 годы	531	20
33.	магистральная улица	улица Широкая	реконструкция	2014-2018 годы	574	16

28

	районного значения					
34.	магистральная улица районного значения	продолжение улицы Заволжской до улицы Городской	строительство	2014-2018 годы	441	35
35.	развязка в одном уровне	продолжение улицы Заволжской, улица Московская, улица Городская, улица Вокзальная	строительство	2014-2018 годы		
36.	магистральная улица районного значения	продолжение улицы 1 Мая до улицы Островского	строительство	2019-2025 годы	882	35
37.	магистральная улица районного значения	улица Нижняя Дебря	реконструкция	2014-2018 годы	1145	25
38.	магистральная улица районного значения	подъезд от М-8 к улице Коминтерна	строительство	2019-2025 годы	2550	35
39.	магистральная улица районного значения	переулок Крупяной	реконструкция	2019-2025 годы	156	35
40.	магистральная улица районного значения	переулок Крупяной	строительство	2019-2025 годы	332	20
41.	магистральная улица районного значения	продолжение улицы Гагарина до переулка Крупяного	строительство	2019-2025 годы	587	20
42.	магистральная улица районного значения	продолжение улицы Гагарина до улицы Калинина	строительство	2019-2025 годы	1055	20
43.	магистральная улица районного значения	улица Шагова	реконструкция	2014-2018 годы	924	22
44.	магистральная улица районного значения	улица Космонавтов	реконструкция	2019-2025 годы	955	20

29

45.	магистральная улица районного значения	улица Никитская	реконструкция	2014-2018 годы	363	14
46.	магистральная улица районного значения	улица Линейная	реконструкция	2019-2025 годы	923	20
47.	магистральная улица районного значения	продолжение улицы Совхозной до улицы 5-я Рабочая	строительство	2019-2025 годы	209	35
48.	магистральная улица районного значения	улица Рабочая 5-я	реконструкция	2019-2025 годы	555	35
49.	магистральная улица районного значения	улица Задорина	реконструкция	2019-2025 годы	749	22
50.	магистральная улица районного значения	улица Малышковская	реконструкция	2019-2025 годы	722	20
51.	магистральная улица районного значения	улица Малышковская	реконструкция	2014-2018 годы	518	35
52.	магистральная улица районного значения	улица Городская	реконструкция	2014-2018 годы	991	20
53.	магистральная улица районного значения	улица Коминтерна	реконструкция	2019-2025 годы	2155	30
54.	магистральная улица районного значения	улица Локомотивная	реконструкция	2019-2025 годы	1754	35
55.	магистральная улица районного значения	улица Локомотивная	реконструкция	2019-2025 годы	1540	35
56.	магистральная улица районного значения	улица Горная	реконструкция	2014-2018 годы	514	20

30

	значения					
57.	магистральная улица районного значения	продолжение улицы Петра Щербины до улицы Индустриальной	реконструкция	2019-2025 годы	599	35
58.	магистральная улица районного значения	улица Петра Щербины	реконструкция	2019-2025 годы	1820	35
59.	магистральная улица районного значения	улица Соловьиная	строительство	2019-2025 годы	1835	30
60.	магистральная улица районного значения	вдоль железной дороги, от улицы Камешники до шоссе Волгореченского и далее до планируемого обхода вокруг города Костромы	строительство	2019-2025 годы	5106	35
61.	магистральная улица районного значения	улица Набережная, улица Широкая	реконструкция	2014-2018 годы	2059	22
62.	магистральная улица районного значения	улица Самоковская	реконструкция	2019-2025 годы	756	30
63.	магистральная улица районного значения	улица Южная	реконструкция	2019-2025 годы	1464	30
64.	магистральная улица районного значения	продолжение проспекта Студенческого	строительство	2014-2018 годы	1075	35
65.	магистральная улица районного значения	улица Стопани	реконструкция	2014-2018 годы	887	35
66.	магистральная улица районного значения	улица Базовая	строительство	2019-2025 годы	1935	35
67.	магистральная улица	проспект Мира	реконструкция	2014-2018 годы	1981	20

31

	районного значения					
68.	магистральная улица районного значения	улица 1 Мая	реконструкция	2014-2018 годы	1389	20
69.	магистральная улица районного значения	продолжение улицы Боровой	строительство	2019-2025 годы	2661	35
70.	магистральная улица районного значения	улица Скворцова	реконструкция	2019-2025 годы	790	35
71.	магистральная улица районного значения	улица Гагарина	реконструкция	2019-2025 годы	816	59
72.	магистральная улица районного значения	улица Козуева	реконструкция	2019-2025 годы	1817	40
73.	магистральная улица районного значения	улица Никитская	реконструкция	2014-2018 годы	1817	65
74.	магистральная улица районного значения	улица Боевая	реконструкция	2019-2025 годы	606	24
75.	магистральная улица районного значения	улица Боевая	строительство	2019-2025 годы	398	35
76.	магистральная улица районного значения	улица Совхозная	реконструкция	2019-2025 годы	711	26
77.	магистральная улица районного значения	улица Совхозная	реконструкция	2019-2025 годы	592	35
78.	магистральная улица районного значения	улица Пятницкая	реконструкция	2014-2018 годы	1073	60
79.	магистральная	проспект	реконструкция	2014-2018	1367	22

32

	улица районного значения	Текстильчиков	ция	годы		
80.	магистральная улица районного значения	улица Советская	реконструкция	2014-2018 годы	1452	22
81.	магистральная улица районного значения	улица Князева	реконструкция	2014-2018 годы	523	20
82.	магистральная улица районного значения	улица Долматова	реконструкция	2014-2018 годы	492	20
83.	магистральная улица районного значения	Между продолжениями улицы Индустриальной и улицы Соловьиной, параллельно Васильевскому шоссе	строительство	2019-2025 годы	980	35
84.	магистральные улицы общегородского значения регулируемого движения	от улицы Камешники под железной дорогой на деревню Среднюю	строительство	2019-2025 годы	1750	45
85.	развязка в разных уровнях	от улицы Камешники под железной дорогой на деревню Среднюю и железной дорогой	строительство	2019-2025 годы		
86.	магистральные улицы общегородского значения регулируемого движения	набережная Чернигинская	реконструкция	2014-2018 годы	1333	38
87.	магистральные улицы общегородского значения регулируемого движения	улица Московская	реконструкция	2019-2025 годы	672	36
88.	магистральные улицы общегородского значения	улица Димитрова	реконструкция	2019-2025 годы	1503	45

33

	значения регулируемого движения					
89.	магистральные улицы общегородского значения регулируемого движения	улица Деминская	реконструкция	2019-2025 годы	1216	45
90.	магистральные улицы общегородского значения регулируемого движения	продолжение улицы Деминской	строительство	2019-2025 годы	2925	45
91.	развязка в одном уровне	улица Деминская и улица Зеленая	строительство	2019-2025 годы		
92.	магистральные улицы общегородского значения регулируемого движения	улица Красная Байдарка	реконструкция	2019-2025 годы	1578	45
93.	развязка в одном уровне	улица Красная Байдарка и планируемый обход города Кострома	строительство	2019-2025 годы		
94.	магистральные улицы общегородского значения регулируемого движения	шоссе Васильевское	строительство	2019-2025 годы	813	45
95.	магистральные улицы общегородского значения регулируемого движения	вдоль железной дороги от улицы Костромской до проспекта Рабочего	строительство	2019-2025 годы	2935	45
96.	развязка в разных уровнях	продолжение улицы Смирнова Юрия, проспект Мира и железная дорога	строительство	2019-2025 годы		
97.	развязка в одном уровне	проспект Рабочий и улица Коммунаров	строительство	2019-2025 годы		
98.	развязка в одном уровне	улица Ленина и планируемая улица	строительство	2019-2025 годы		

34

99.	магистральные улицы общегородского значения регулируемого движения	продолжение улицы Шагова до улицы Галичской	строительство	2019-2025 годы	1255	45
100.	развязка в разных уровнях	улица Смирнова Юрия и железная дорога	строительство	2019-2025 годы		
100.	магистральные улицы общегородского значения регулируемого движения	улица Свердлова	строительство	2019-2025 годы	1095	45
100.	магистральные улицы общегородского значения регулируемого движения	улица Калинина	строительство	2019-2025 годы	493	45
100.	развязка в одном уровне	улица Калинина, улица Северной Правды	строительство	2019-2025 годы		
100.	магистральные улицы общегородского значения регулируемого движения	улица Калинина	реконструкция	2019-2025 годы	1501	45
100.	магистральные улицы общегородского значения регулируемого движения	улица Коммунаров, улица Ерохова	строительство	2019-2025 годы	2145	45
100.	магистральные улицы общегородского значения регулируемого движения	улица Октябрьская	реконструкция	2019-2025 годы	345	22
100.	магистральные улицы общегородского значения регулируемого движения	поселок Новый	реконструкция	2019-2025 годы	621	40

35

108	магистральные улицы общегородского значения регулируемого движения	проспект Текстильщиков	реконструкция	2019-2025 годы	526	22
109	магистральные улицы общегородского значения регулируемого движения	улица Свердлова	реконструкция	2019-2025 годы	882	45
110	магистральные улицы общегородского значения регулируемого движения	улица Шагова	реконструкция	2019-2025 годы	856	20
111	магистральные улицы общегородского значения регулируемого движения	обход города Кострома от Кинешемского шоссе до планируемого продолжения улицы Деминской	строительство	2019-2025 годы	2408	45
112	магистральные улицы общегородского значения регулируемого движения	улица Береговая	реконструкция	2019-2025 годы	1920	35
113	магистральные улицы общегородского значения регулируемого движения	мост через реку Костромку	реконструкция	2019-2025 годы	1149	45
114	магистральные улицы общегородского значения регулируемого движения	улица Зеленая	реконструкция	2019-2025 годы	3642	35
115	магистральные улицы общегородского значения регулируемого движения	продолжение улицы Радиозаводской до улицы Ярославская	строительство	2019-2025 годы	1193	45

36

114	развязка в разных уровнях	улица Магистральная и улица Радиозаводская	строительство	2019-2025 годы		
111	магистральные улицы общегородского значения регулируемого движения	между улица Московской и улица Ярославской	строительство	2019-2025 годы	1021	45
118	магистральные улицы общегородского значения регулируемого движения	улица Магистральная	реконструкция	2019-2025 годы	3036	45
119	магистральные улицы общегородского значения регулируемого движения	улица Московская	реконструкция	2019-2025 годы	2795	45
120	магистральные улицы общегородского значения регулируемого движения	продолжение улицы Индустриальной ко второму мосту через реку Волга	строительство	2014-2018 годы	1126	45
12	развязка в разных уровнях	продолжение улицы Индустриальной ко второму мосту через реку Волга и шоссе Васильевское	строительство	2019-2025 годы		
121	магистральные улицы общегородского значения регулируемого движения	улица Галицкая	реконструкция	2019-2025 годы	2585	45
122	магистральные улицы общегородского значения регулируемого движения	улица Ярославская	реконструкция	2019-2025 годы	3100	45
124	магистральные улицы	улица Волжская 2-я	реконструкция	2019-2025 годы	1648	30

37

	общегородского значения регулируемого движения					
121	магистральные улицы общегородского значения регулируемого движения	улица Юбилейная	реконструкция	2019-2025 годы	1221	30
122	магистральные улицы общегородского значения регулируемого движения	улица Радиозаводская	реконструкция	2014-2018 годы	570	45
123	магистральные улицы общегородского значения регулируемого движения	продолжение улицы Радиозаводской до планируемого обхода города Костромы	строительство	2019-2025 годы	1013	85
124	развязка в разных уровнях	продолжение улицы Радиозаводской, планируемый обход города Костромы и железная дорога	строительство	2019-2025 годы		
125	магистральные улицы общегородского значения регулируемого движения	в районе поселка Волжский	строительство	2019-2025 годы	3548	40
130	магистральные улицы общегородского значения регулируемого движения	улица Ленина	реконструкция	2019-2025 годы	5212	90
131	магистральные улицы общегородского значения регулируемого движения	улица Костромская	реконструкция	2019-2025 годы	7505	90
132	магистральные улицы	продолжение проспекта Рабочего	строительство	2019-2025 годы	843	90

38

	общегородского значения регулируемого движения					
133	магистральные улицы общегородского значения регулируемого движения	улица Полянская	реконструкция	2019-2025 годы	828	20
134	магистральные улицы общегородского значения регулируемого движения	улица Депутатская	реконструкция	2019-2025 годы	635	20
135	магистральные улицы общегородского значения регулируемого движения	шоссе Кинешемское	реконструкция	2019-2025 годы	4494	45
136	развязка в одном уровне	шоссе Кинешемское и улица Индустриальная	строительство	2019-2025 годы		
137	развязка в одном уровне	шоссе Кинешемское и улица Димитрова	строительство	2019-2025 годы		
138	развязка в одном уровне	шоссе Кинешемское и улица Профсоюзная	строительство	2019-2025 годы		
139	магистральные улицы общегородского значения регулируемого движения	улица Советская	реконструкция	2014-2018 годы	1781	45
140	магистральные улицы общегородского значения регулируемого движения	улица Профсоюзная	реконструкция	2019-2025 годы	4406	45
141	развязка в одном уровне	улица Профсоюзная, улица Волжская 2-я, улица Юбилейная	строительство	2019-2025 годы		
142	магистральные улицы общегородского значения регулируемого движения	улица Индустриальная	реконструкция	2019-2025 годы	6643	45

39

	значения регулируемого движения						
143	магистральные улицы общегородского значения регулируемого движения	улица Смирнова Юрия	реконструкция	2019-2025 годы	3698	22	
144	магистральные улицы общегородского значения регулируемого движения	улица Титова	реконструкция	2019-2025 годы	993	45	
143	магистральные улицы общегородского значения регулируемого движения	улица Северной правды	реконструкция	2019-2025 годы	1502	45	
144	магистральные улицы общегородского значения регулируемого движения	улица Подлипаева	реконструкция	2014-2018 годы	805	40	
147	развязка в разных уровнях	улица Подлипаева, улица Ивана Сусанина, улица Советская	строительство	2014-2018 годы			
143	магистральные улицы общегородского значения регулируемого движения	улица Ивана Сусанина	реконструкция	2014-2018 годы	1150	40	
143	развязка в одном уровне	улица Ивана Сусанина, улица Калиновская и улица Шагова	строительство	2014-2018 годы			
150	магистральные улицы общегородского значения регулируемого движения	улица Калиновская	реконструкция	2014-2018 годы	1225	60	

40

15	развязка в одном уровне	улица Ленина, улица Калиновская и улица Полянская	строительство	2014-2018 годы			
152	магистральные улицы общегородского значения регулируемого движения	проспект Речной	реконструкция	2014-2018 годы	4782	36	
153	магистральные улицы общегородского значения регулируемого движения	проспект Рабочий	реконструкция	2019-2025 годы	733	45	
	ИТОГО:	Реконструкция, м:		2014-2018 годы	35569		
				2019-2025 годы	99117		
		Строительство, м:		2014-2018 годы	5052		
				2019-2025 годы	55391		

1.12. Оценка нормативно-правовой базы, необходимой для функционирования и развития транспортной инфраструктуры городского округа.

Программа комплексного развития транспортной инфраструктуры города Костромы на 2016 - 2025 подготовлена на основании:

- Градостроительного кодекса Российской Федерации;
- Федерального закона от 06 октября 2003 года № 131-ФЗ «Об общих принципах организации местного самоуправления в Российской Федерации»;
- Федерального закона от 08.11.2007 № 257-ФЗ «Об автомобильных дорогах и о дорожной деятельности в Российской Федерации и о внесении изменений в отдельные законодательные акты Российской Федерации»;
- Федерального закона от 09.02.2007 № 16-ФЗ «О транспортной безопасности»;
- постановления Правительства Российской Федерации от 25 декабря 2015 года № 1440 «Об утверждении требований к программам комплексного развития транспортной инфраструктуры поселений, городских округов»;

41

- Приказа министерства транспорта Российской Федерации от 16.11.2012 № 402 «Об утверждении Классификации работ по капитальному ремонту, ремонту и содержанию автомобильных дорог»;

- Региональных нормативов градостроительного проектирования Костромской области, утвержденных постановлением администрации Костромской области от 1 октября 2010 года № 344-а;

- Местных нормативов градостроительного проектирования города Костромы, утвержденных решением Думы города Костромы от 26 марта 2015 года №52;

- Генерального план города Костромы.

Основными направлениями совершенствования нормативно-правовой базы, необходимой для функционирования и развития транспортной инфраструктуры города являются:

- применение экономических мер, стимулирующих инвестиции в объекты транспортной инфраструктуры;

- координация мероприятий и проектов строительства и реконструкции объектов транспортной инфраструктуры между органами государственной власти (по уровню вертикальной интеграции) и бизнеса;

- координация усилий федеральных органов исполнительной власти, органов исполнительной власти Костромской области, органов местного самоуправления, представителей бизнеса и общественных организаций в решении задач реализации мероприятий (инвестиционных проектов);

- разработка стандартов и регламентов эксплуатации и (или) использования объектов транспортной инфраструктуры на всех этапах жизненного цикла объектов.

1.13. Оценка финансирования транспортной инфраструктуры.

		Годы реализации						ИТОГО по источникам финансирования:
		2016	2017	2018	2019	2020	2021 - 2025	
Источники финансирования, тыс.рублей	ФБ	56 050	9 909	10 375,7	10 397,83	9 909	209 162	305 803,53
	ОБ	0,00	2 123	2 223	2 227,75	2 123	43 357	52 053,75
	МБ	370 660	308 686	359 223	359 227,75	359 123	1 848 291	3 605 210,75

42

	ВНБ	9 000	26 165	48 750	61 550	66 500	341 391	553 356
ВСЕГО по годам:		435 710	346 883	420 571,7	433 403,33	437 655	2 442 201	4 516 424,03

Объемы финансирования муниципальной программы носят прогнозный характер и подлежат уточнению в установленном порядке.

2. Прогноз транспортного спроса, изменения объемов и характера передвижения населения и перевозок грузов на территории городского округа.

Генеральным планом города Костромы предусмотрено строительство причала на набережной реки Волги, что должно способствовать развитию туристических и пассажирских перевозок по водным путям.

Также планируется совмещение железнодорожного и автовокзалов, со строительством автовокзала и обустройством связи между ними. Также планируется строительство автовокзала в Заволжской части города, чтобы снизить поток междугородних и пригородных перевозок, проходящий через улицы города. Необходимо устройство пересадочного узла, чтобы приезжающие могли пересест с междугороднего транспорта на общественный городской транспорт на окраине города, а транспортные средства не дублировали бы направления пассажиропотоков.

Основные направления развития улично-дорожной сети г. Костромы на ближайшую перспективу и расчетный срок:

1. Организация пересечений магистральной улично-дорожной сети с железнодорожными путями в разных уровнях. В первую очередь необходимо устроить путепроводные пересечения на основных выходах из города.

2. Разгрузка центра города от транзитных легковых и грузовых потоков.

3. Строительство второго дублирующего моста через р. Волгу в створе Индустриальной ул. с развитием прилегающей к нему магистральной сети.

4. Развитие системы общественного транспорта в увязке с дестимуляцией использования индивидуального транспорта (ограничение въезда в центральную часть города).

5. Регулирование стоянки автомобилей вдоль наиболее узких и загруженных улиц в историческом центре города.

6. Возможно введение нового вида пассажирского транспорта - «городской электрички» по существующим путям железной дороги. В этом случае необходимо развитие пересадочных узлов на остановочных пунктах электрички, настройка маршрутной сети общественного пассажирского транспорта и строительство недостающих участков УДС.

7. Развитие районной и местной сети улиц и дорог в новых проектируемых кварталах г. Костромы.

8. Основные мероприятия по строительству и реконструкции линейных участков улично-дорожной сети:

9. Строительство обхода г. Кострома с реконструкцией существующей ул. Индустриальной и строительством второго автодорожного моста через р. Волгу для отвода грузового и транзитного транспорта и разгрузки существующей УДС центра.

10. Строительство обхода центра г. Кострома с реконструкцией существующих ул. Димитрова, ул. Зеленая, ул. Космонавтов.

11. Строительство продолжения ул. Смирнова до ул. Береговой с реконструкцией ул. Смирнова и ул. Северной правды.

12. Строительство радиальных связей обхода г. Кострома в створе ул. Индустриальной с проектируемой федеральной объездной автодорогой.

13. Обеспечение районными и местными связями проектируемых жилых районов.

Строительство второго автомобильного моста через р. Волгу со строительством подходящей к нему сети магистральных улиц является приоритетным мероприятием на сегодняшний день. Существующий мост не справляется с нагрузкой, его пропускная способность исчерпана. Реконструкция существующего моста с расширением проезжей части до шести полос движения возможна, но она не даст нужного эффекта. Транзитные потоки будут увеличиваться, а подвижность жителей города, использующих личные автомобили расти. Поэтому в случае расширения моста будет наблюдаться временный положительный эффект, но к расчётному сроку недостаток пропускной способности единственного мостового перехода будет еще более ощутим. После строительства дублирующего моста через р. Волгу предлагается ввести движение общественного транспорта по существующему мосту в створе ул. Магистральной по выделенным полосам. Таким образом, реальное количество перевезенных пассажиров увеличится, качество их обслуживания улучшится, а основной поток индивидуального транспорта перенесется на дублирующий мост в створе улицы Индустриальной.

Развитие сети общественного пассажирского транспорта

В генеральном плане г. Костромы предлагается развитие троллейбусной сети. Троллейбус является самым экологически чистым видом

транспорта, а также практически бесшумным. Вместимость троллейбуса сопоставима с вместимостью сочлененного автобуса. Поэтому развитие троллейбусной сети в городе является приоритетным направлением при развитии сети общественного транспорта. Однако не стоит забывать о высокой стоимости развития сети троллейбуса. Необходимо строительство дешевой контактной сети, которая требует особого обслуживания, требуется устройство тяговых подстанций, специализированных ремонтных депо и т.д. К тому же, троллейбус является не самым маневренным видом транспорта с невысокой скоростью сообщения. Из-за описанных выше сложностей устройства и обслуживания троллейбусной сети стоит учитывать необходимость развития автобусных маршрутов на первую очередь строительства.

Развитие сети общественного транспорта, предложенное генеральным планом г. Кострома 2008 г. удовлетворит потребности населения в передвижении на расчетный срок. Генеральным планом предлагается проложить маршруты троллейбуса в мкр-н Давыдовский, продлить маршрут по ул. Магистральной до завода «Мотордеталь», проложить маршруты по ул. Сусанина, Калиновской и Рабочему проспекту в пос. Первомайский, по ул. Костромской в пос. Ребровка, а также через мост в жилой район за рекой Костромой. Со строительством второго городского моста проложить маршруты троллейбуса из Заволжья по ул. Малышковской, второму мосту в мкр-н Давыдовский. Для этой цели необходимо проложить 29,6 погонных километров контактной сети, а также диспетчерские пункты на конечных остановках и тяговые электрические подстанции. Существующее троллейбусное депо, находящееся на балансе муниципального автотранспортного предприятия «Троллейбусное управление», рассчитано на эксплуатацию 50 – 70 единиц троллейбусов. В связи с расширением троллейбусных линий и маршрутов потребуется строительство нового троллейбусного депо.

Автобусные маршруты предлагается продлить в соответствии с развитием улично-дорожной сети с соответствующим увеличением подвижного состава.

В генеральном плане г. Кострома был произведен расчёт подвижного состава для троллейбусных и автобусных муниципальных маршрутов:

- при соотношении автобус/троллейбус – 70%/30%

в 2013 году – 121 автобус, 73 троллейбуса

в 2025 году – 154 автобус, 93 троллейбуса

- при соотношении автобус/троллейбус – 60%/40%

в 2013 году – 105 автобуса, 98 троллейбуса

в 2025 году – 133 автобуса, 122 троллейбуса

Расчет показывает необходимость значительного увеличения

подвижного состава на 2013 и 2025 годы. В описании существующего положения имеются данные о реальном количестве подвижного состава- 65 автобусов и 50 троллейбусов на 2013 год. Стоит отметить, что парк муниципального общественного транспорта отстает примерно в 2 раза от требуемого количества. Недостаток подвижного состава муниципальных предприятий частично покрывается за счет частных перевозчиков.

На первую очередь реализации Генерального плана предлагается строительство 8 км контактной сети в зоне существующей застройки. Интервал движения в наиболее загруженные часы пик на участках с наибольшим пассажиропотоком должен составить не менее 5 минут. Следовательно, для того, чтобы обеспечить предлагаемую маршрутную троллейбусную сеть на первую очередь потребуется ввести в эксплуатацию дополнительно 20-30 троллейбусов. На расчетный срок потребуется ввести 50-70 троллейбусов для обеспечения пассажиров новых проектируемых районов общественным транспортом.

Стоит отметить, что прогнозы развития муниципального пассажирского транспорта являются достаточно оптимистичными, учитывая отсутствие достаточного финансирования в этой сфере. Развитие сети троллейбуса также напрямую связано со строительством второго моста через р. Волгу, без которого большая часть контактной сети окажется малосвязанной с центром города.

При неблагоприятном развитии ситуации со строительством второго моста через р. Волгу следует учесть возможность использования существующего железнодорожного моста для обеспечения пассажирских перевозок через р. Волгу. Существующая железнодорожная сеть связывает промышленные территории, территории перспективной застройки и железнодорожный вокзал, находящийся в пешеходной доступности до центра города Костромы.

Предложение по использованию существующих ж/д путей для внутреннего пассажирского сообщения

Существующие пассажирские перевозки обеспечиваются троллейбусами, автобусами и маршрутными такси. Однако транспортное сообщение между противоположными берегами упирается в мост в створе ул. Магистральной. В часы «пик» наблюдаются значительные задержки пассажиров при переезде реки Волги. В настоящий момент сроки строительства второго автомобильного моста достаточно размыты, и тяжело предположить в каком году появится дублирующий переход реки.

Пассажирские перевозки на костромском направлении железной дороги снижаются год от года. Учитывая неэффективное использование железной дороги и описанные выше проблемы, предлагается рассмотреть возможность устройства внутреннего пассажирского сообщения по железной

дороге. Предлагается рассмотреть возможность реализации проекта «городской электрички» от о.п. Кострома до ж/д вокзала. «Городская электричка» может работать на существующей ж/д инфраструктуре при условии строительства дополнительных остановочных пунктов. «Городская электричка» сможет перевозить значительный пассажиропоток в часы «пик» и будет работать по принципу скоростного трамвая, соединяя два берега р. Волги.

Однако при реализации проекта городу будет необходимо развивать маршрутную сеть в увязке с транспортно-пересадочными узлами на направлении электрички. При реализации проекта появится возможность пассажирского сообщения между центром города и периферийными районами противоположного берега р. Волги. Появляется возможность пассажирского сообщения, не зависящего от автомобильной ситуации на мостах через р. Волгу. Высокая скорость сообщения, высокая вместимость, а также, отсутствие пробок на переходе через р. Волгу, будут способствовать популяризации данного вида транспорта. «Городская электричка» воспримет значительную часть нагрузки от проектируемых жилых кварталов на западе г. Костромы, соединит не только западный берег р. Волги с деловым центром, но и соединит жилые массивы восточной части города с промышленностью в западной части.

Предлагается освоение железнодорожной сети протяженностью около 16 км. Учитывая количество остановочных пунктов не более 8-9 и скорость сообщения электрички до 42 км/ч (с учетом остановочных пунктов) можно предположить, что время сообщения между дальними остановочными пунктами сети «городской электрички» составит не более 30 минут. Таким образом, жителям будет предложена альтернатива автомобилю и автобусу.

Подобный проект пассажирского вида транспорта «городская электричка» реализован ООО «КрасПригород» в г. Красноярске и пользуется широкой популярностью среди жителей города.

Для реализации мероприятия по организации «городской электрички» необходима разработка специального проекта с технико-экономическим обоснованием. Предполагается, что финансирование мероприятия будет осуществляться за счет региональных и муниципальных средств, возможно с привлечением частных инвестиций.

47

СХЕМА ПРЕДЛАГАЕМОГО РАЗВИТИЯ ТРОЛЛЕЙБУСНОЙ СЕТИ И СЕТИ "ГОРОДСКОЙ ЭЛЕКТРИЧКИ" В Г. КОСТРОМЕ

Условные обозначения:

— (пунктир)	— (сплошная)	— (штрихпунктир)
○ (пустой)	○ (заполненный)	— (штрихпунктир)
— (штрихпунктир)	— (штрихпунктир)	— (штрихпунктир)
○ (пустой)	○ (заполненный)	— (штрихпунктир)



Рис. 2 – Предлагаемое развитие троллейбусной сети и предложение по устройству нового вида общественного транспорта на существующей железной дороге.

3. Перечень целевых показателей программы

48

N п/п	Наименование целевого показателя (индикатора)	Ед. изм.	Предшествующий год 2015	Период реализации программы					
				2016	2017	2018	2019	2020	2021 - 2025
1.	Количество мостов и путепроводов, находящихся на содержании	штук	12	12	12	12	12	12	12
2.	Количество установленных дорожных знаков	штук	2330	2540	2620	2800	2910	3000	3400
3.	Восстановление асфальто-бетонного покрытия (ямочный ремонт дорог асфальтобетонной смесью)	тыс. м2	64,2	67	69,35	72,62	74,62	77,87	87
4.	Количество обслуживаемых светофорных объектов	шт.	85	89	93	97	101	105	125
5.	Строительство светофорных объектов	шт.	4	4	4	4	4	4	4
6.	Устройство пешеходных ограждений	м	2354	2740	3140	3540	3940	4340	4740
7.	Доля протяженности автомобильных дорог, соответствующих нормативным требованиям к транспортно-эксплуатационным показателям	%	80	82	84	86	88	90	100
8.	Количество	случай	4950	4700	4450	4280	4060	3960	3500

49

	дорожно-транспортных происшествий								
10.	Количество внедренных технических средств организации дорожного движения	объект/шт.	9	15	20	25	30	35	60

4. Перечень мероприятий программы

Мероприятия программы направлены на решение вопросов развития транспортной инфраструктуры города Костромы с повышением уровня ее безопасности.

N п/п	Наименование мероприятия	Источник и финансирования ФБ ОБ МБ ВНБ	Период реализации программы					
			2016	2017	2018	2019	2020	2021 - 2025
1.	Строительство магистральной улицы общегородского значения - продолжение улицы Радиозаводской до планируемого обхода города Костромы	ФБ ОБ МБ ВНБ	-	0,0 0,0 0,0 1 000	0,0 0,0 0,0 3 250	0,0 0,0 0,0 5 650	0,0 0,0 0,0 5 850	15 925 3 412,5 3 421,5 7 000
2.	Строительство магистральной улицы районного значения (транспортно-пешеходная) - продолжение	ФБ ОБ МБ ВНБ	-	0,0 0,0 0,0 1 500	0,0 0,0 0,0 3 800	0,0 0,0 0,0 5 900	0,0 0,0 0,0 6 100	17 279,5 3 702,75 3 702,75 7 385

50

N п/п	Наименование мероприятия	Источник и финансирования ФБ ОБ МБ ВНБ	Период реализации программы					
			2016	2017	2018	2019	2020	2021 - 2025
3.	Строительство магистральной улицы районного значения (пешеходно-транспортная) – улица Олега Юрасова	ФБ ОБ МБ ВНБ	-	0,0 0,0 0,0 2 300	0,0 0,0 0,0 2 900	0,0 0,0 0,0 5 700	0,0 0,0 0,0 5 900	20 440 4 380 4 380 18 100
4.	Строительство магистральной улицы районного значения - вдоль железной дороги, от улицы Камешники до шоссе Волгореченского и далее до планируемого обхода вокруг города Костромы	ФБ ОБ МБ ВНБ	-	-	0,0 0,0 0,0 3 300	0,0 0,0 0,0 3 300	0,0 0,0 0,0 3 400	38 570 8 265 8 265 100 380
5.	Улица местного значения параллельно федеральной автомобильной дороге (А-113) II категории Иваново – Кострома	ФБ ОБ МБ ВНБ	-	-	-	0,0 0,0 0,0 3 500	0,0 0,0 0,0 5 500	0,0 0,0 0,0 14 400
6.	Строительство пешеходного бульвара с двумя тротуарами, шириной 4,5 (с возможностью размещения велосипедной дорожки, шириной 1м) в районе жилой застройки «Агашкина гора-2»	ФБ ОБ МБ ВНБ	-	-	0,0 0,0 0,0 2 500	0,0 0,0 0,0 2 500	0,0 0,0 0,0 3 500	0,0 0,0 0,0 24 030
7.	Строительство многоуровневых автостоянок	ВНБ	-	10 000	13 000	15 000	15 000	60 000

51

8.	Реконструкция улицы Давыдовской	ФБ ОБ МБ ВНБ	-	<u>0,0</u> <u>0,0</u> <u>0,0</u> 365	<u>466,7</u> <u>100</u> <u>100</u> 500	<u>488,83</u> <u>104,75</u> <u>104,75</u> 500	-	-
9.	Строительство дорог в районе поселка Волжский	ВНБ	5 000	5 000	5 000	5 000	5 000	60 000
10.	Строительство улицы Шарьинской	ФБ ОБ МБ ВНБ	<u>0,0</u> <u>0,0</u> <u>5 100</u> 0,0	<u>9 909</u> <u>2 123</u> <u>2 123</u> 0,0	<u>9 909</u> <u>2 123</u> <u>2 123</u> 0,0	<u>9 909</u> <u>2 123</u> <u>2 123</u> 0,0	<u>9 909</u> <u>2 123</u> <u>2 123</u> 0,0	<u>49 544</u> <u>10 618</u> <u>5 518</u> <u>0,0</u>
11.	Строительство улицы Черногорской	ФБ ОБ МБ ВНБ	-	-	<u>0,0</u> <u>0,0</u> <u>0,0</u> 1 500	<u>0,0</u> <u>0,0</u> <u>0,0</u> 1 500	<u>0,0</u> <u>0,0</u> <u>0,0</u> 2 000	<u>1 974</u> <u>423</u> <u>423</u> 1 580
12.	Строительство улицы Соловьиной	ФБ ОБ МБ ВНБ	-	-	-	-	-	<u>6 688,5</u> <u>1 430,75</u> <u>1 430,75</u> 0,00
13.	Строительство улицы Даремской	ФБ ОБ МБ ВНБ	<u>0,0</u> <u>0,0</u> <u>0,0</u> 2 000	<u>0,0</u> <u>0,0</u> <u>0,0</u> 2 000	<u>0,0</u> <u>0,0</u> <u>0,0</u> 2 000	<u>0,0</u> <u>0,0</u> <u>0,0</u> 2 000	<u>0,0</u> <u>0,0</u> <u>0,0</u> 2 000	<u>0,0</u> <u>0,0</u> <u>0,0</u> 2 000-
14.	Строительство дороги по бульвару Маршала Василевского	ФБ ОБ МБ ВНБ	-	<u>0,0</u> <u>0,0</u> <u>0,0</u> 1 000	<u>0,0</u> <u>0,0</u> <u>0,0</u> 1 000	<u>0,0</u> <u>0,0</u> <u>0,0</u> 1 000	<u>0,0</u> <u>0,0</u> <u>0,0</u> 2 250	<u>0,0</u> <u>0,0</u> <u>0,0</u> 5 250
15.	Строительство транспортной развязки на пересечении ул. Магистральной и ул. Радиозаводской	ФБ ОБ МБ ВНБ	-	-	-	-	-	<u>6 825</u> <u>6 825</u> <u>31 850</u> 0,00
16.	Строительство магистральной улицы общегородского значения - от ул. Магистральной до ул. Ярославской	ФБ ОБ МБ ВНБ	-	-	<u>0,0</u> <u>0,0</u> <u>0,0</u> 5 000	<u>0,0</u> <u>0,0</u> <u>0,0</u> 5 000	<u>0,0</u> <u>0,0</u> <u>0,0</u> 5 000	<u>8 680</u> <u>1 860</u> <u>1 860</u> 35 000
17.	Строительство улицы местного значения в продолжение	ВНБ	-	1 000	3 000	3 000	3 000	-

52

	улицы Южной до проектируемого внутриквартального проезда и далее до ул. Магистральной							
18.	Строительство магистральной улицы общегородского значения Чернигинской набережной	ФБ ОБ МБ ВНБ	<u>0,0</u> <u>0,0</u> <u>0,0</u> 2 000	<u>0,0</u> <u>0,0</u> <u>0,0</u> 2 000	<u>0,0</u> <u>0,0</u> <u>0,0</u> 2 000	<u>0,0</u> <u>0,0</u> <u>0,0</u> 2 000	<u>0,0</u> <u>0,0</u> <u>0,0</u> 2 000	<u>11 386</u> <u>2 440</u> <u>2 440</u> 6 266
19.	Содержание и ремонт автомобильных дорог	МБ	355 910	299 563	350 000	350 000	350 000	1 750 000
20.	Реконструкция автомобильных дорог общего пользования города Костромы местного значения по улицам: Советской, Подлипаева, Сусанина Ивана, с устройством дополнительных полос для остановки общественного транспорта	ФБ МБ	<u>56 050</u> 2 950	-	-	-	-	-
21.	Строительство и реконструкция линейных объектов, элементов обустройства автомобильных дорог, инженерно-строительных объектов для муниципальных нужд города Костромы, не относящихся к объектам	МБ	6 700	7 000	7 000	7 000	7 000	35 000

53

капитального строительства (строительство светофорных объектов, реконструкция и строительство сетей ливневой канализации)								
	ФБ	56 050	9 909	10 375,7	10 397,8 3	9 909	209 162	
	ОБ	0,00	2 123	2 223	2 227,75	2 123	43 357	
	МБ	370 660	308 686	359 223	359 227, 75	359 123	1 848 291	
	ВНБ	9 000	26 165	48 750	61 550	66 500	341 391	
ИТОГО:		435 710	346 883	420 571, 7	433 403, 33	437 655	2 442 201	
ВСЕГО:		4 516 424,03						

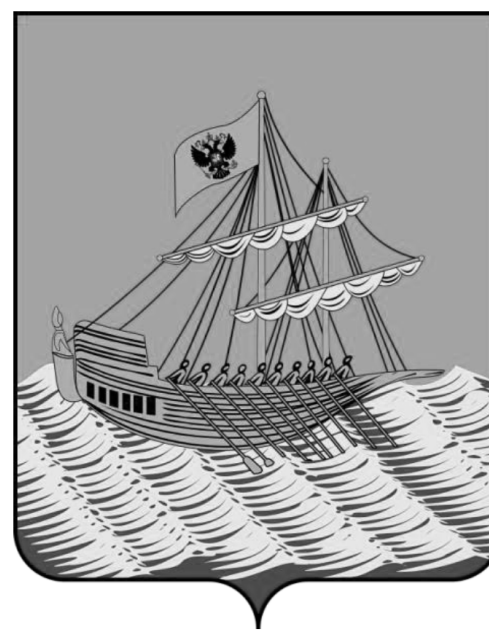
ПРОЕКТ



Федеральное государственное автономное образовательное учреждение высшего образования



Санкт-Петербургский политехнический университет Петра Великого



ПРОГРАММА «КОМПЛЕКСНОГО РАЗВИТИЯ СИСТЕМ КОММУНАЛЬНОЙ ИНФРАСТРУКТУРЫ ГОРОДСКОГО ОКРУГА ГОРОДА КОСТРОМЫ»

ПРОГРАММНЫЙ ДОКУМЕНТ

Санкт-Петербург
2016

Министерство образования и науки Российской Федерации
Санкт-Петербургский политехнический университет Петра Великого
Институт энергетика и транспортных систем
Научно-исследовательская лаборатория
«Промышленная теплоэнергетика»

**ПРОГРАММА «КОМПЛЕКСНОГО РАЗВИТИЯ СИСТЕМ
КОММУНАЛЬНОЙ ИНФРАСТРУКТУРЫ ГОРОДСКОГО
ОКРУГА ГОРОДА КОСТРОМЫ»**

ПРОГРАММНЫЙ ДОКУМЕНТ

Заместитель заведующего лабораторией
НИЛ «Промышленная теплоэнергетика»

А.К. Юдин

Ведущий специалист

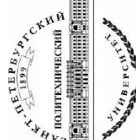
НИЛ «Промышленная теплоэнергетика»

А.В. Павлов

Санкт-Петербург
2016

Состав Программы	Разделы
Программный документ	Паспорт программы
	Раздел 1. Характеристика существующего состояния коммунальной инфраструктуры
	Раздел 2. Перспективы развития городского округа для разработки программы и прогноз спроса на коммунальные ресурсы
	Раздел 3. Целевые показатели развития коммунальной инфраструктуры
	Раздел 4. Программа инвестиционных проектов, обеспечивающих достижения целевых показателей
	Раздел 5. Источники инвестиций, тарифы и доступность программы для населения
	Раздел 6. Управление программой
	Раздел 1. Перспективные показатели развития поселения, городского округа для разработки программы
	Раздел 2. Перспективные показатели спроса на коммунальные ресурсы
	Раздел 3. Характеристика состояния и проблем коммунальной инфраструктуры
	Раздел 4. Характеристика состояния и проблем в реализации энерго- и ресурсосбережения и учета и сбора информации
	Раздел 5. Целевые показатели развития коммунальной инфраструктуры
	Раздел 6. Перспективная схема электроснабжения городского округа
	Раздел 7. Перспективная схема газоснабжения городского округа
	Раздел 8. Перспективная схема теплоснабжения городского округа
Раздел 9. Перспективная схема водоснабжения городского округа	
Раздел 10. Перспективная схема водоотведения городского округа	
Раздел 11. Перспективная схема обращения с отходами городского округа	
Раздел 12. Общая программа проектов	
Раздел 13. Финансовые потребности для реализации программы	
Раздел 14. Организация реализации проектов	
Раздел 15. Программы инвестиционных проектов, тариф и плата (тариф) за подключение (присоединение)	
Обновляющие материалы. Том 1	
Обновляющие материалы. Том 2	

3



Раздел 16. Прогноз расходов населения на коммунальные ресурсы, расходов бюджета на социальную поддержку и субсидии, проверка доступности тарифов на коммунальные услуги	
Раздел 17. Модель для расчета программы	
Раздел 3. Характеристика состояния и проблем коммунальной инфраструктуры (Водоснабжение)	
Приложение 1. Основные характеристики проектов планировки территорий	
Приложение 2. Схема расположения объектов системы электроснабжения	
Приложение 3. Схема расположения объектов системы газоснабжения	
Приложение 4. Схема расположения объектов систем теплоснабжения	
Приложение 5. Схема расположения объектов систем водоснабжения	
Приложение 6. Схема расположения объектов систем водоотведения	
Приложение 7. Схема расположения объектов систем ливневой канализации	
Обновляющие материалы. Том 3	
Прилагаемые материалы	

4

Оглавление

Паспорт программы.....	9
1. Характеристика состояния и проблем коммунальной инфраструктуры.....	11
1.1. Система электроснабжения.....	11
1.1.1. Общая характеристика и организационная структура системы.....	12
1.1.2. Анализ существующего технического состояния системы.....	13
1.1.3. Анализ зон действия системы, оценка резервов и дефицитов мощностей.....	24
1.1.4. Оценка показателей предоставляемых услуг.....	27
1.1.5. Состояние коммерческого учета.....	28
1.1.6. Воздействие на окружающую среду.....	29
1.1.7. Анализ финансового состояния. Тарифы на коммунальные услуги.....	30
1.1.8. Имеющиеся проблемы и направления их решения.....	35
1.2. Система газоснабжения.....	37
1.2.1. Общая характеристика и организационная структура системы.....	37
1.2.2. Анализ существующего технического состояния системы.....	39
1.2.3. Анализ зон действия систем, оценка резервов и дефицитов мощностей.....	46
1.2.4. Оценка показателей предоставляемых услуг.....	48
1.2.5. Состояние коммерческого учёта.....	49
1.2.6. Воздействие на окружающую среду.....	49
1.2.7. Анализ финансового состояния. Тарифы на коммунальные услуги.....	56
1.2.8. Имеющиеся проблемы и направления их решения.....	57
1.3. Система теплоснабжения.....	59
1.3.1. Общая характеристика и организационная структура системы.....	59
1.3.2. Анализ существующего технического состояния системы.....	61
1.3.3. Анализ зон действия систем, оценка резервов и дефицитов мощностей.....	81
1.3.4. Оценка показателей предоставляемых услуг.....	84
1.3.5. Состояние коммерческого учета.....	86
1.3.6. Воздействие на окружающую среду.....	90
1.3.7. Анализ финансового состояния. Тарифы на коммунальные ресурсы.....	93
1.3.8. Имеющиеся проблемы и направления их решения.....	108
1.4. Система водоснабжения.....	110
1.4.1. Общая характеристика и организационная структура системы.....	110
1.4.2. Анализ существующего технического состояния системы.....	114
1.4.3. Анализ зон действия систем, оценка резервов и дефицитов мощностей.....	116

5

1.4.4.	Оценка показателей предоставляемых услуг	121
1.4.5.	Состояние коммерческого учета	124
1.4.6.	Воздействие на окружающую среду	126
1.4.7.	Анализ финансового состояния. Тарифы на коммунальные услуги	127
1.4.8.	Имеющиеся проблемы и направления их решения	131
1.5.	Система водоотведения	135
1.5.1.	Общая характеристика и организационная структура системы	135
1.5.2.	Анализ существующего технического состояния системы	138
1.5.3.	Анализ зон действия систем, оценка резервов и дефицитов мощностей	147
1.5.4.	Оценка показателей предоставляемых услуг	150
1.5.5.	Состояние коммерческого учета	155
1.5.6.	Воздействие на окружающую среду	155
1.5.7.	Анализ финансового состояния. Тарифы на коммунальные услуги	156
1.5.8.	Имеющиеся проблемы и направления их решений	159
1.6.	Система обращения с отходами	162
1.6.1.	Общая характеристика и организационная структура системы	162
1.6.2.	Анализ существующего технического состояния системы. Оценка резервов и дефицитов мощностей системы. Состояние коммерческого учета	165
1.6.3.	Оценка показателей предоставляемых услуг	173
1.6.4.	Воздействие на окружающую среду	179
1.6.5.	Анализ финансового состояния. Тарифы на коммунальные услуги	182
1.6.6.	Имеющиеся проблемы системы и направления их решения	185
1.7.	Характеристика состояния и проблем в реализации энерго- и ресурсосбережения и учёта и сбора информации	190
1.7.1.	Анализ состояния энерго- и ресурсосбережения в городском округе	191
1.7.2.	Анализ состояния учета потребления ресурсов, используемых приборов учета и программно-аппаратных комплексов	202
2.	Перспективные показатели развития поселения, городского округа для разработки программы	207
2.1.	Характеристика муниципального образования «город Кострома»	207
2.2.	Прогноз численности и состава населения	212
2.3.	Прогноз развития промышленности	217
2.4.	Прогноз развития застройки	222
2.4.1.	Прогноз развития жилищно-гражданского строительства	223
2.4.2.	Прогноз развития общественной застройки	226

6

2.5.	Прогноз изменения доходов населения	234
2.6.	Технико-экономические показатели Генерального плана	236
2.7.	Перспективные показатели спроса на коммунальные ресурсы	238
2.7.1.	Система электроснабжения	238
2.7.2.	Система газоснабжения	241
2.7.3.	Система теплоснабжения	243
2.7.4.	Система водоснабжения	249
2.7.5.	Система водоотведения	253
2.7.6.	Система обращения с отходами	257
3.	Целевые показатели развития коммунальной инфраструктуры	260
3.1.	Целевые показатели развития системы электроснабжения	266
3.2.	Целевые показатели развития системы газоснабжения	268
3.3.	Целевые показатели развития систем теплоснабжения	270
3.4.	Целевые показатели развития систем водоснабжения	274
3.5.	Целевые показатели развития систем водоотведения	276
3.6.	Целевые показатели развития системы обращения с отходами	278
4.	Программа инвестиционных проектов, обеспечивающих достижение целевых показателей	279
4.1.	Программа инвестиционных проектов в электроснабжении	279
4.2.	Программа инвестиционных проектов в газоснабжении	290
4.3.	Программа инвестиционных проектов в теплоснабжении	294
4.4.	Программа инвестиционных проектов в водоснабжении	302
4.5.	Программа инвестиционных проектов в водоотведении	310
4.6.	Программа инвестиционных проектов в обращении с отходами	320
5.	Источники инвестиций, тарифы и доступность программы для населения	322
5.1.	Совокупные потребности в капитальных вложениях для реализации всей программы инвестиционных проектов	322
5.2.	Величина изменения совокупных эксплуатационных затрат по системам ресурсоснабжения в связи с реализацией проектов	329
5.3.	Оценка уровней тарифов на каждый коммунальный ресурс, а также размера платы (тарифа) за подключение (присоединение) к системам коммунальной инфраструктуры, необходимых для реализации проектов	347
5.4.	Расчет прогнозного совокупного платежа населения поселения, городского округа за коммунальные ресурсы на основе прогноза спроса с учетом	

7

энергоресурсосбережения и тарифов (платы (тарифа) за подключение (присоединение) без учета льгот и субсидий	352
5.5. Сопоставление прогнозного совокупного платежа населения за коммунальные ресурсы с прогнозами доходов населения	356
5.6. Проверка доступности тарифов на коммунальные услуги для населения ..	360
6. Управление программой	364
6.1. Ответственный за реализацию программы	364
6.2. План-график работ по реализации программы	364
6.3. Порядок предоставления отчетности по выполнению программы	366
6.4. Порядок и сроки корректировки программы	368

8

Паспорт программы

1	Наименование программы	Комплексного развития систем коммунальной инфраструктуры городского округа города Костромы
2	Основание для разработки программы	Муниципальный контракт №108-мк от 08.12.2015 г. на выполнение работ по разработке проекта программы «Комплексного развития систем коммунальной инфраструктуры городского округа города Костромы»
3	Заказчик программы	Администрации города Костромы
4	Разработчик программы	Федеральное государственное автономное образовательное учреждение высшего образования «Санкт-Петербургский политехнический университет Петра Великого» (ФГАОУ ВО «СПбПУ»)
5	Ответственный исполнитель программы	Администрации города Костромы
6	Соисполнители программы	Филиал ПАО «МРСК Центра» – «Костромаэнерго», ОАО «Оборонэнерго», ООО «Энергосервис», ООО «КФК Энерго», ОАО «Газпром газораспределение Кострома», ОАО «ГУ «ГПК-2», МУП «Городские сети» г. Костромы, ЛПУ Санаторий Костромской, МУП города Костромы «Костромагорводоканал»
7	Цель программы	Целью Программы является обеспечение сбалансированного, перспективного развития систем коммунальной инфраструктуры в соответствии с потребностями в строительстве объектов капитального строительства и соответствующей установленным требованиям надежности, энергетической эффективности указанных систем, снижение негативного воздействия на окружающую среду и здоровье человека и повышение качества поставляемых для потребителей товаров, оказываемых услуг в сферах электро-, газо-, тепло-, водоснабжения и водоотведения, а также услуг по утилизации, обезвреживанию и захоронению твердых бытовых отходов города Костромы на период с 2016 по 2025 годы.
8	Задачи программы	Задачами Программы являются: 1) инженерно-техническая оптимизация коммунальных систем; 2) перспективное планирование развития коммунальных систем; 3) разработка мероприятий по строительству, комплексной реконструкции и модернизации системы коммунальной инфраструктуры; 4) повышение инвестиционной привлекательности коммунальной инфраструктуры; 5) обеспечение сбалансированности интересов субъектов коммунальной инфраструктуры и потребителей.
9	Важнейшие целевые показатели	Ожидаемыми результатами реализации программы является достижение установленных целевых показателей.

9

		<p>Полный прогнозируемый перечень целевые показатели по каждой системе коммунальной инфраструктуры представлен Разделе 3 Программного документа, в том числе на расчётный срок Программы:</p> <ol style="list-style-type: none"> 1. Численность населения МО «г. Кострома» - 295,1 тыс. чел; 2. Доля граждан, охваченная системами: <ul style="list-style-type: none"> • электроснабжения – 100 %; • газоснабжения – 99,7 %; • теплоснабжения – 59,8 %; • водоснабжения – 96,0 %; • водоотведение – 88,7 %; • обращения с отходами – 100 %. 3. Доля совокупных расходов населения на коммунальные услуги – 10,6 %.
10	Сроки и этапы реализации программы	Срок реализации программы – до 2025 года. Программа реализуется в 1 этап.
11	Объемы и источники финансирования программы	<p>Объем финансирования Программы на расчетный срок до 2025 года составляет 7 081,6 млн. рублей (в ценах 2016 г.) с НДС, в т.ч. по видам коммунальных ресурсов, руб:</p> <ul style="list-style-type: none"> – Система электроснабжения 1 713 150,8 – Система газоснабжения 6 133,6 – Системы теплоснабжения 533 220,1 – Системы водоснабжения 1 480 551,0 – Системы водоотведения 3 197 562,7 – Система обращения с отходами 154 963,7 <p>Источники финансирования, предусмотренные Программой:</p> <ul style="list-style-type: none"> – Собственные средства РСО и управляющих компаний (доходы от подключения, прибыль и амортизация; средства, закладываемые в тариф, плата за установку приборов учёта) 82,6% – Бюджетные средства различных уровней 16,0% – Средства абонентов 1,4%

10

1. Характеристика состояния и проблем коммунальной инфраструктуры

1.1. Система электроснабжения

Объекты электроэнергетики, расположенные на территории МО «г. Кострома», относятся к энергосистеме Костромской области, которая в свою очередь входит в состав объединенной энергетической системы Центра. В диспетчерском отношении г. Кострома относится к сферам ответственности филиалов ОАО «Системный оператор Единой энергетической системы» «Региональное диспетчерское управление энергосистемами Костромской и Ивановской областей» и «Объединенное диспетчерское управление энергосистемами Центра».

В Костромской области находятся объекты генерации с установленной электрической мощностью 3824 МВт. Непосредственно на территории г. Кострома находятся объекты генерации с установленной электрической мощностью 203 МВт: Костромская ТЭЦ-2 – 170 МВт, Костромская ТЭЦ-1 – 33 МВт, принадлежащие ОАО «ТЭК-2».

Крупнейшим поставщиком электроэнергии для МО «г. Кострома» является филиал ОАО «ИНТЕР РАО – Электрогенерация» «Костромская ГРЭС», находящийся в 40 км от границы городского округа. Установленная электрическая мощность ГРЭС – 3600 МВт. Электроэнергия от нее также поставляется на федеральный оптовый рынок через региональные энергетические компании Ивановской, Ярославской, Владимирской, Московской и Нижегородской областей и в страны ближнего зарубежья. Костромская ГРЭС является одной из самых крупных и технически совершенных электростанций в европейской части России. Она третья в России (и первая в Центральном регионе) тепловая станция по установленной мощности. Доля Костромской ГРЭС в общем объеме производимой в стране электроэнергии составляет 3%.

Костромская энергосистема является избыточной, т.е. суммарная мощность всех электростанций области такова, что позволяет не только обеспечивать собственные потребности, но и снабжать электроэнергией соседние регионы.

11

1.1.1. Общая характеристика и организационная структура системы

Система электроснабжения МО «г. Кострома» относится к первой ценовой зоне оптового рынка электроэнергии и мощности. Правовая основа оптового рынка регламентирована постановлением Правительства РФ от 27.12.2010 №1172 «Об утверждении Правил оптового рынка электрической энергии и мощности и о внесении изменений в некоторые акты правительства Российской Федерации по вопросам организации функционирования оптового рынка электрической энергии и мощности».

Реализация электроэнергии потребителю производится на розничном рынке электроэнергии. Правила функционирования розничного рынка электроэнергии регламентированы постановлением Правительства РФ №442 от 04.05.2012. «О функционировании розничных рынков электрической энергии, полном и (или) частичном ограничении режима потребления электрической энергии». Схема договорных отношений субъектов розничного рынка приведена на рисунке ниже.

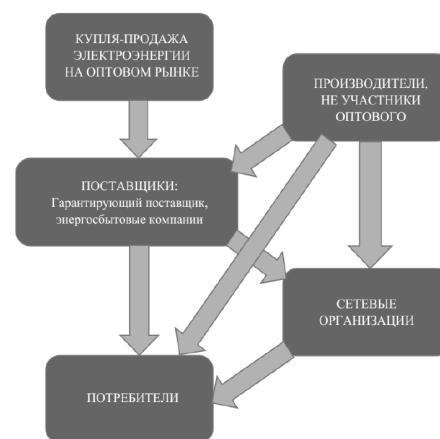


Рисунок 1-1. Структура договорных отношений субъектов розничного рынка электроэнергии

К генерирующим компаниям, производящим электроэнергию на территории МО «г. Кострома», относится главное управление ОАО «ТЭК-2» по Верхневолжскому району, которое эксплуатирует ТЭЦ-1 и ТЭЦ-2.

12

К сетевым компаниям, оказывающим услуги по передаче электрической энергии, на территории МО «г. Кострома» относятся:

- филиал ПАО «ФСК ЕЭС» «Волго-Окское ПМЭС»,
- филиал ПАО «МРСК Центра» – «Костромаэнерго»,
- ООО «КФК Энерго»,
- ООО «Энергосервис»
- филиал «Верхневолжский» ОАО «Оборонэнерго».

К сбытовым компаниям, обеспечивающим электроэнергией потребителей, на территории МО «г. Кострома» относятся:

- ПАО «Костромская сбытовая компания»,
- АО «Оборонэнергосбыт».

ПАО «Костромская сбытовая компания» имеет статус гарантирующего поставщика в Костромской области за исключением зоны деятельности АО «Оборонэнергосбыт», которое является гарантирующим поставщиком в зонах деятельности, определенных подп. «д» п. 36 Основных положений функционирования розничных рынков электрической энергии, утв. Постановлением Правительства РФ от 31.08.2006 № 530». Это потребители, энергопринимающие устройства которых технологически присоединены к электрическим сетям, находящимся в ведении Министерства обороны РФ.

Все сбытовые компании, ведущие свою деятельность на территории МО «г. Кострома», являются субъектами оптового рынка электроэнергии и мощности.

1.1.2. Анализ существующего технического состояния системы

Источники электроснабжения

Энергосистемы Костромской области является избыточной. На территории МО «г. Кострома» расположены два источника электроснабжения: ТЭЦ-1 и ТЭЦ-2 с установленной мощностью 33 и 170 МВт соответственно. Электроэнергия от Костромской ГРЭС с установленной мощностью 3600 МВт, находящейся в 40 км от города, передается по двум ВЛ 220 кВ на расположенные на разных берегах реки Волги подстанции (ПС) «Мотордеталь» и «Кострома-2» и далее через межсистемные связи в другие регионы РФ. Обе ПС расположены в черте города и, вместе с ВЛ 220 кВ, находятся на балансе филиала ПАО «ФСК ЕЭС» «Волго-Окское ПМЭС».

13

Передача электроэнергии в пределах МО «г. Кострома» происходит по воздушным линиям (ВЛ) классом напряжения 110 кВ. От городских ПС распределение электроэнергии между районными трансформаторными подстанциями (ТП) происходит по ВЛ и/или кабельным линиям (КЛ) 6 или 10 кВ. На территории МО «г. Кострома» есть две ПС 35/6-10 кВ.

Таким образом основными источниками питания сети 110 кВ являются опорные ПС 220/110/35/6 кВ «Кострома-2», 220/110/10 кВ «Мотордеталь», ПС 6/110 кВ ТЭЦ-1 и ТЭЦ-2.

Таблица 1.1.2-1. Характеристика объектов генерации электроэнергии внутри и вблизи МО «г. Кострома»

№ п/п	Наименование	Электрическая мощность, МВт	Год ввода в эксплуатацию	Год ввода в эксплуатацию последней турбины	Состав оборудования	Вид топлива	Технологическое исполнение
1	ТЭЦ-1	33	1930	1988	4 турбины, 6 энергетических котлов, 3 водогрейных котла	газ, топочный мазут, торф	станция с поперечными связями
2	ТЭЦ-2	170	1974	1994	2 турбины, 4 энергетических котла, 3 водогрейных котла	газ, топочный мазут	станция с поперечными связями
3	ГРЭС	3600	1969	1980	9 турбин, 9 энергетических котлов	газ, мазут	станция с поперечными связями

Таблица 1.1.2-2. Характеристика ПС, являющихся источниками питания для сети 110 кВ в МО «г. Кострома»

№ п/п	Центр питания	Напряжение, кВ	Количество и мощность трансформаторов, МВА	Количество питающих линий, шт.	Год ввода в эксплуатацию
1	ПС «Кострома-2»	220/110/35/6	125+90+2х20	2	1961
2	ПС «Мотордеталь»	220/110/10	2х125+25+40	3	1972
3	Итого:		570		

На всех электростанциях электроэнергия вырабатывается по паросиловому циклу. Большинство установленного силового оборудования электростанций к 2025 году будет находится в эксплуатации более 55 лет. По данным ОАО «ИНТЕР РАО – Электрогенерация» в период 2013-2015 гг. составляющая затрат на ремонт машин и

14

оборудования ежегодно увеличивалась на 4-6%. Эксплуатирующими организациями проводятся текущие и капитальные ремонты, оборудование электростанций поддерживается в работоспособном состоянии. При приемке оборудования из ремонта устанавливаются оценки качества соответствия требованиям нормативно-технической документации (НТД). После проведения ремонтов оборудования технико-экономические показатели его работы соответствуют нормативным характеристикам.

В соответствии с ежегодным отчетом ОАО «ГПК-2» выработка электроэнергии на ТЭЦ-1 и ТЭЦ-2 за 2014 год суммарно составила 887 млн. кВт*ч, при этом отпуск электроэнергии с шин составил 785,5 млн. кВт*ч. Учет отпущенной электроэнергии осуществляется посредством приборов учета, установленных на ТЭЦ. Электроэнергия на собственные нужды источников подается от трансформаторов собственных нужд. Расход электроэнергии на хозяйственные и собственные нужды составляет около 13% от общей выработки. По сравнению с 2013 годом произошло уменьшение отпуска электроэнергии на 4%, что обусловлено работой по диспетчерскому графику электрических нагрузок.

Удельный расход условного топлива на производство электрической энергии на ТЭЦ-1 за 2014 год составил 442,3 г/кВт*ч, на ТЭЦ-2 – 304,2 г/кВт*ч, на ГРЭС – 305,2 г/кВт*ч. Высокий удельный расход условного топлива на ТЭЦ-1 связан с относительно малой установленной мощностью и использованием устаревшего оборудования, находящегося в эксплуатации длительный срок.

Несмотря на значительный износ основных фондов на объектах генерации электроэнергии техническое состояние оборудования находится в удовлетворительном состоянии. На всех предприятиях составляются и корректируются ежегодные и многолетние графики ремонтов оборудования. Проводятся работы по экспертизе промышленной безопасности, постоянно действующие комиссии с привлечением специализированных организаций проводится техническое освидетельствование технологических схем и оборудования с истекшим установленным нормативно-технической документацией сроком службы на основании заключения которой продлевается срок безопасной эксплуатации оборудования.

15

Сети электроснабжения

Передача электроэнергии на напряжении 35-110 кВ в пределах МО «г. Кострома» происходит по двухцепной ВЛ по магистральной двухлучевой схеме. Протяженность линий электропередач (ЛЭП) 35-110 кВ составляет 98,7 км. Степень износа ЛЭП 35 кВ составляет 82,24%, 110 кВ – 78,04%.

ПС «Строммашина», «Кострома-1», «Кострома-3», «Северная» и «Центральная» имеют двухстороннее питание от разных источников. ПС «Строммашина» и «Кострома-3» подключены к магистральной сети 110 кВ через двухцепные глухие отпайки с применением системы отделитель-короткозамыкатель, обладающей низкой надежностью и считающейся морально устаревшей. ПС «Южная» через двухцепную линию подключена к шинам 110 кВ ПС «Мотордеталь», а ПС «Аэропорт» и «Давыдовская» таким же образом подключены к шинам 110 кВ ТЭЦ-2. Питание ПС «Восточная-2» и «Восточная-1» осуществляется по двухлучевой схеме от шин 110 кВ ПС «Давыдовская». Структурная схема сетей 110 кВ представлена на рисунке ниже.

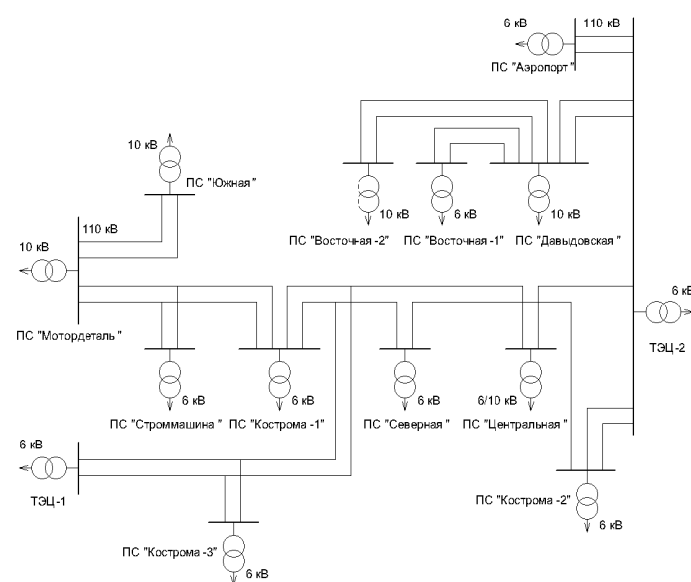


Рисунок 1-2. Структурная схема сетей 110 кВ МО «г. Кострома»

16

Все подстанции 110 кВ питаются посредством как минимум двух независимых вводов, что минимизирует риск аварийного отключения потребителей и облегчает вывод оборудования электроподстанций в ремонт.

Основные характеристики ПС приведены в таблице ниже.

Таблица 1.1.2-3. Действующие ПС МО «г. Кострома»

№ п/п	Центр питания	Напряжение, кВ	Количество и мощность трансформаторов, МВА	Количество питающих линий, шт.	Год ввода в эксплуатацию
1	ПС «Аэропорт»	110/35/6	2х16	2	1993
2	ПС «Восточная-2»	110/35/10	2х25	2	1977
3	ПС «Кострома-3»	110/35/6	10+16	2	1963
4	ПС «Южная»	110/35/10	2х25	2	1986
5	ПС «Кострома-1»	110/6	2х16	2	1951
6	ПС «Северная»	110/6	20+25	2	1970
7	ПС «Строммашина»	110/6	2х40	2	1974
8	ПС «Центральная»	110/10/6	2х25	2	1989
9	ПС «Давыдовская»	110/10	2х25	2	2009
10	ПС «Восточная-1»	110/6	2х25	2	1962
11	ТЭЦ-1	110/6	2х25	2	1930
12	ТЭЦ-2	110/10/6	80+125	3	1974
13	ПС «Байдарка»	35/6	2х6,3	2	1971
14	ПС «Волжская»	35/6	2х4,0	2	1981
15	Итого:		741,2		

Эксплуатирующими организациями проводятся текущие и капитальные ремонты, оборудование ПС поддерживается в работоспособном состоянии. На ПС «Кострома-1» в 2011 году была произведена замена силовых трансформаторов, отработавших свой срок эксплуатации. ПС «Восточная-1» в 2011 году была переведена с класса напряжения 35 кВ на 110 кВ. Общий износ оборудования питающих подстанций 35-110 кВ составляет 75,7 %.

На ПС установлены системы учета переданной и затрачиваемой на собственные нужды электроэнергии. Приборы учета установлены на каждом напряжении и позволяют также контролировать режим работы электрооборудования ПС.

Функции диспетчерского управления системой энергоснабжения выполняет филиал ОАО «СО ЕЭС» «Региональное диспетчерское управление энергосистемами Костромской и Ивановской областей».

17

по технологическому присоединению на ПС «Северная» ожидается дефицит мощности 3,335 МВА.

Таблица 1.1.3-1. Максимальная нагрузка на шинах 6-10 кВ питающих ПС 110 кВ по итогам зимнего замера максимума нагрузки в филиале ПАО «МРСК Центра» – «Костромаэнерго»

№ п/п	Питающий центр	Количество и мощность трансформаторов, МВА	Максимальная нагрузка на шинах 6-10 кВ, МВА	Резерв мощности, МВА
1	ПС «Кострома-1»	16+16	10,73	-0,23
2	ПС «Кострома-3»	10+16	8,40	-0,25
3	ПС «Северная»	20+25	19,48	1,61
4	ПС «Центральная»	25+25	18,99	7,56
5	ПС «Аэропорт»	16+16	7,97	11,71
6	ПС «Давыдовская»	25+25	11,89	20,48
7	ПС «Восточная-1»	25+25	17,74	8,51
8	ПС «Восточная-2»	25+25	6,89	19,38
9	ПС «Южная»	25+25	12,65	9,32
10	ПС «Строммашина»	40+40	11,29	30,71
11	ПС «Байдарка»	6,3+6,3	2,24	5,58
12	ПС «Волжская»	4+4	1,28	3,68

Анализ сведений о наличии свободной для технологического присоединения потребителей мощности по данным ежегодной отчетности филиала ПАО «МРСК Центра» – «Костромаэнерго» показал, что все ТП на территории МО «г. Кострома», кроме ТП № 518, имеют свободную мощность для подключения.

В соответствии с договорами на осуществление технологического присоединения к сетям филиала ПАО «МРСК Центра» – «Костромаэнерго» классом напряжения 0,4 кВ в планировочных районах мощность подключаемых устройств не превышает суммарной свободной мощности для подключения, что показано в таблице ниже.

Таблица 1.1.3-2. Мощность подключаемых устройств и свободная мощность для подключения на ТП МО «г. Кострома» по данным филиала ПАО «МРСК Центра» – «Костромаэнерго»

№ п/п	Наименование	Количество и мощность трансформаторов, кВА	Максимальная нагрузка на шинах, кВА	Свободная мощность для подключения, кВА	Максимальная мощность подключаемых устройств, кВт
1	ТП №262	400	157	243	25
2	ТП №142	400	232	162	50
3	ТП №801	160*160	1	160/160	265
4	ТП №216	200*250	244	120/87	21
5	ТП №274	400*400	416	264/120	31,34

26

№ п/п	Наименование	Количество и мощность трансформаторов, кВА	Максимальная нагрузка на шинах, кВА	Свободная мощность для подключения, кВА	Максимальная мощность подключаемых устройств, кВт
6	ТП №671	250	107	143	26
7	ТП №547	630*630	277	575/408	164
8	ТП №803	400*400	145	330/325	70
9	ТП №241	250*250	200	129/100	216

1.1.4. Оценка показателей предоставляемых услуг

По результатам работы филиала ПАО «МРСК Центра» – «Костромаэнерго» за 2015 год общий объем реализуемой электроэнергии составил 757,8 млн. кВт*ч., потери в сетях при передаче составили – 88,9 млн. кВт*ч. Значения показателей работы системы электроснабжения указаны в таблице ниже.

Таблица 1.1.4-1. Реализация и расходы электроэнергии в МО «г. Кострома» по данным филиала ПАО «МРСК Центра» - «Костромаэнерго»

№ п/п	Наименование	Ед. изм.	2014 г.	2015 г.
1	Общий объем реализации		773,7	757,8
2	Население		210,1	216,8
3	Организации бюджетной сферы	млн. кВт*ч	71	67,6
4	Промышленность и прочие потребители		492,7	473,4
5	Расход на потери электроэнергии при передаче		98,2	88,9
6	Расход электроэнергии на собственные нужды		1,233	1,084

На электрических сетях периодически случаются аварийные ситуации. Сводные данные об отказах на электросетевых объектах подлежат опубликованию и размещены на официальных сайтах сетевых организаций. В опубликованных данных содержится информация о времени и месте возникновения неполадок, сроках восстановления электроснабжения, причинах возникновения технологических нарушений и количестве недоотпущенной электрической энергии.

За 2015 год в сетях, находящихся на балансе сетевых организаций, произошло 1405 аварийных и внеплановых отключений электроснабжения потребителей. В сетях ООО «Энергосервис» за 2015 год зафиксировано 10 отключений, в сетях ООО «КФК Энерго» – 3 отключения, в сетях ОАО «Оборонэнерго» – 10 отключений, в сетях

27

филиала ПАО «МРСК Центра» – «Костромаэнерго» – 1382 отключения. Количество недоотпущенной энергии в результате аварийных отключений указано в таблице ниже.

Таблица 1.1.4-2. Объем недопоставленной энергии за 2015 год

№ п/п	Наименование	Объем недопоставленной энергии, кВт*ч
1	ООО «Энергосервис»	2196,4
2	ОАО «Оборонэнерго»	1306,5
3	ООО «КФК Энерго»	570
4	Филиал ПАО «МРСК Центра» – «Костромаэнерго»	180981,5

Для повышения качества предоставляемых услуг сетевыми организациями периодически проводятся различные организационные и технические мероприятия: составление и анализ балансов электроэнергии по подстанциям, организация рейдов для выявления безучетного потребления, проверка технического состояния, замена старых и установка новых приборов учета, замена малонагруженных ТП на меньшую мощность, выравнивание нагрузок в ТП и электрических сетях и др.

1.1.5. Состояние коммерческого учета

По данным филиала ПАО «МРСК Центра» – «Костромаэнерго» на 2015 год количество вводов, оборудованных коммерческими приборами учета составляет 26830 шт. При этом количество необорудованных вводов – 315 шт. Подробные данные о состоянии коммерческого учета в МО «г. Кострома» представлены в таблицах ниже.

Таблица 1.1.5-1. Количество вводов, оборудованных коммерческими приборами учета в МО «г. Кострома»

№ п/п	Наименование	Количество вводов, оборудованных коммерческими приборами учета, шт.		
		2013 г.	2014 г.	2015 г.
1	Население	18727	19181	20037
2	Прочие потребители	6344	6566	6793
3	Всего	25071	25747	26830

28

Таблица 1.1.5-1. Количество вводов, необорудованных коммерческими приборами учета в МО «г. Кострома»

№ п/п	Наименование	Количество вводов, необорудованных коммерческими приборами учета, шт.		
		2013 г.	2014 г.	2015 г.
1	Население	33	33	33
2	Прочие потребители	16	21	282
3	Всего	49	54	315

Таблица 1.1.5-2. Объем реализуемой электрической энергии по приборам учета в МО «г. Кострома»

№ п/п	Наименование	Объем реализуемой электрической энергии по приборам учета, млн. кВт*ч		
		2013 г.	2014 г.	2015 г.
1	Население	203,2	210,1	216,75
2	Прочие потребители	560,2	563,7	540,4
3	Всего	763,5	773,7	757,15*

* – доля реализованной электроэнергии по приборам учета составляет 99,9 % от общей реализации по данным филиала ПАО «МРСК Центра» – «Костромаэнерго» за 2015 год.

1.1.6. Воздействие на окружающую среду

Существующие источники генерации электрической энергии (ТЭЦ), функционирующие на территории МО «г. Кострома», работают на природном газе. Следовательно, для источников нормированию подлежат выбросы загрязняющих веществ, содержащихся в отходящих дымовых газах: оксида углерода, диоксида азота, оксида азота, диоксида серы, сероводорода, золы, пыли неорганической, твердых частиц. Подробно сведения о выбросах загрязняющих веществ изложены в Разделе 3.3.6 Обосновывающих материалов.

Элементы системы электроснабжения, оказывающие воздействие на окружающую среду после истечения нормативного срока эксплуатации:

- масляные силовые трансформаторы и высоковольтные масляные выключатели,
- аккумуляторные батареи,
- масляные кабели.

29

Расчетная пропускная способность существующих газопроводов высокого и среднего давлений способна обеспечить газом всех существующих потребителей и в большинстве своем и перспективных потребителей. Газопроводы низкого давления удовлетворительно снабжают газом население города и мелкие коммунально-бытовые потребители. Для газоснабжения перспективных потребителей новых кварталов и микрорайонов в отдельных округах города возникнет необходимость в строительстве новых ГРП и уличных газопроводов. Реальные мероприятия по улучшению газоснабжения города с учетом перспективной застройки могут быть определены только в результате разработки проекта детальной планировки микрорайона, округа, города в целом.

Сдерживающим фактором в газификации МО «г. Кострома» является недостаточная пропускная способность магистрального газопровода и ГРС Кострома-4 по газопроводам высокого давления до 1,2 МПа.

58

1.3. Система теплоснабжения

1.3.1. Общая характеристика и организационная структура системы

Теплоснабжение г. Кострома обеспечивается от централизованных источников комбинированной выработки – Костромских ТЭЦ-1 и ТЭЦ-2, а также муниципальных и промышленных котельных.

В районах, где строительство источников централизованного теплоснабжения являлось нецелесообразным, строились индивидуальные источники теплоснабжения, количество которых на текущий момент выросло до 581.

В организации теплоснабжения централизованной зоны г. Костром (объединенная система централизованного теплоснабжения) участвуют следующие предприятия:

- Главное управление ОАО «ТГК-2» по Костромской области (далее по тексту – ОАО ГУ «ТГК-2»),
- МУП г. Костромы «Городские сети»,
- ООО «Газпром теплоэнерго Иваново» ф-л «Костромской»
- ООО «Современные технологии теплоснабжения»;
- ЛПУ «Санаторий для лечения родителей с детьми «Костромской» (далее ЛПУ Санаторий «Костромской»);
- РЭУ №15 «Буйский» ЭР №04 обособленного подразделения «Верхневолжское» АО «ГУ ЖКХ» (далее по тексту – АО «ГУ ЖКХ»);

Сложившаяся в городе Костроме схема теплоснабжения по состоянию на 01.01.2016 включает в себя целый комплекс сооружений, котельного и вспомогательного оборудования, наружных инженерных коммуникаций:

- 43 источника централизованного теплоснабжения, суммарная установленная мощность которых составляет 1696,8 Гкал/час;
- 205 ед. котельного оборудования;
- 339,71 км тепловых сетей (в двухтрубном исчислении), из них:
 - 98,57 км – магистральные сети,
 - 241,13 км – внутриквартальные сети;
- 60 центральных тепловых пунктов (ЦТП);
- 14 индивидуальных тепловых пунктов (ИТП);

59

Численность населения, охваченная системами централизованного теплоснабжения на начало 2016 года, составляет 149 469 человек или 53,5%, в том числе:

- МУП г. Костромы «Городские сети» - 66 802 чел.;
- ОАО ГУ «ТГК-2» - 76 881 чел.;
- ООО «Газпром теплоэнерго Иваново» ф-л «Костромской» - 5 500 чел.;
- ООО «Современные технологии теплоснабжения» - 137 чел.;
- ЛПУ Санаторий «Костромской» - 149 чел.

В районе поселка «Волжский» построен коттеджный поселок «Первый». В качестве источника тепловой энергии потребителей данного поселка выступает собственная котельная. Собственник ООО «Перспектива».

Функциональная структура централизованного теплоснабжения города представляет собой разделенное между разными юридическими лицами производство тепловой энергии и ее передача до потребителя.

Функциональная структура организации системы теплоснабжения представлена на рисунке ниже.

60

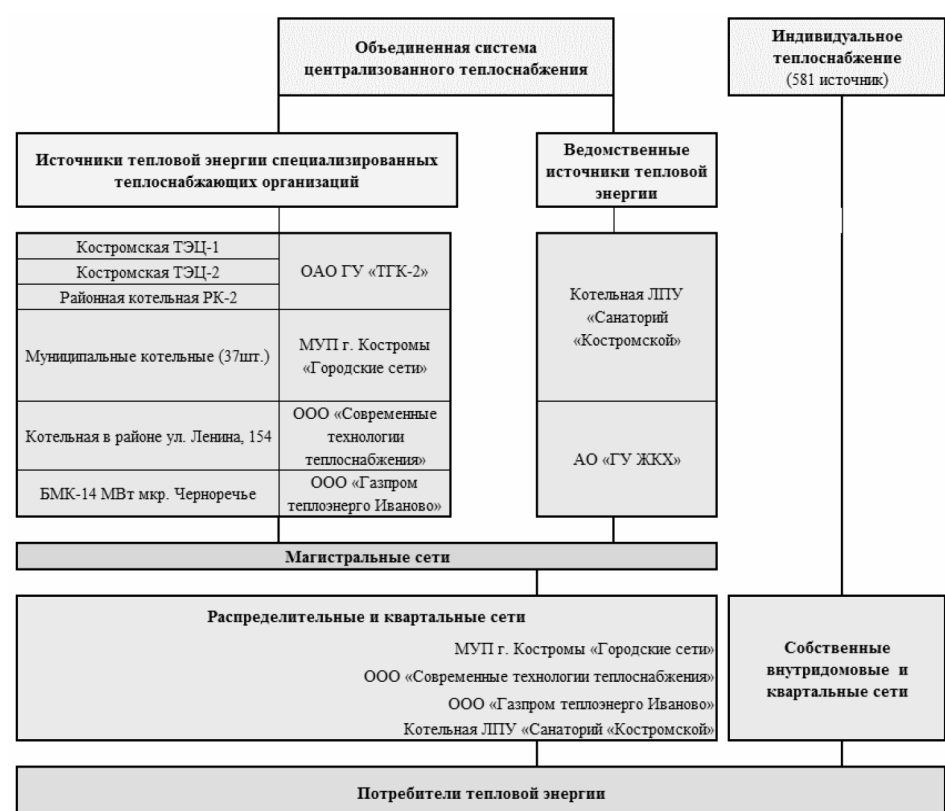


Рисунок 1-7. Функциональная структура организации теплоснабжения

1.3.2. Анализ существующего технического состояния системы

Источники теплоснабжения

Источники комбинированной выработки

Источниками централизованного теплоснабжения в МО г. Кострома по части комбинированной выработки электрической и тепловой энергии являются 2 теплоэлектроцентрали - Костромская ТЭЦ-1 и Костромская ТЭЦ-2, принадлежащие ОАО ГУ «ТГК-2». Основной целью строительства станций являлось обеспечение тепловой и электрической энергией города Костромы и производственным паром её промышленных предприятий.

61

Продолжение в следующих номерах информационно-правового бюллетеня «Официальный вестник города Костромы»

Главный редактор Елена Бабенко

Издатель: Муниципальное казенное учреждение города Костромы «Муниципальный архив города Костромы» (МКУ МАК)
Адрес редакции и издателя:
156022, г. Кострома, ул. Голубкова, д. 6. Тел./факс (4942) 53-28-53.
Тел. (4942) 53-29-81. E-mail: archiv@admgor.kostroma.net

ОФИЦИАЛЬНЫЙ ВЕСТНИК
города Костромы

Учредитель — Администрация города Костромы



Газета отпечатана в типографии
ГП «Областная типография им. Горького»,
г. Кострома, ул. Петра Щербины, 2. Заказ _____
Тираж 120 экз. Подписание по графику в 18.00
Подписано в печать 20.08.2016 в 18.00