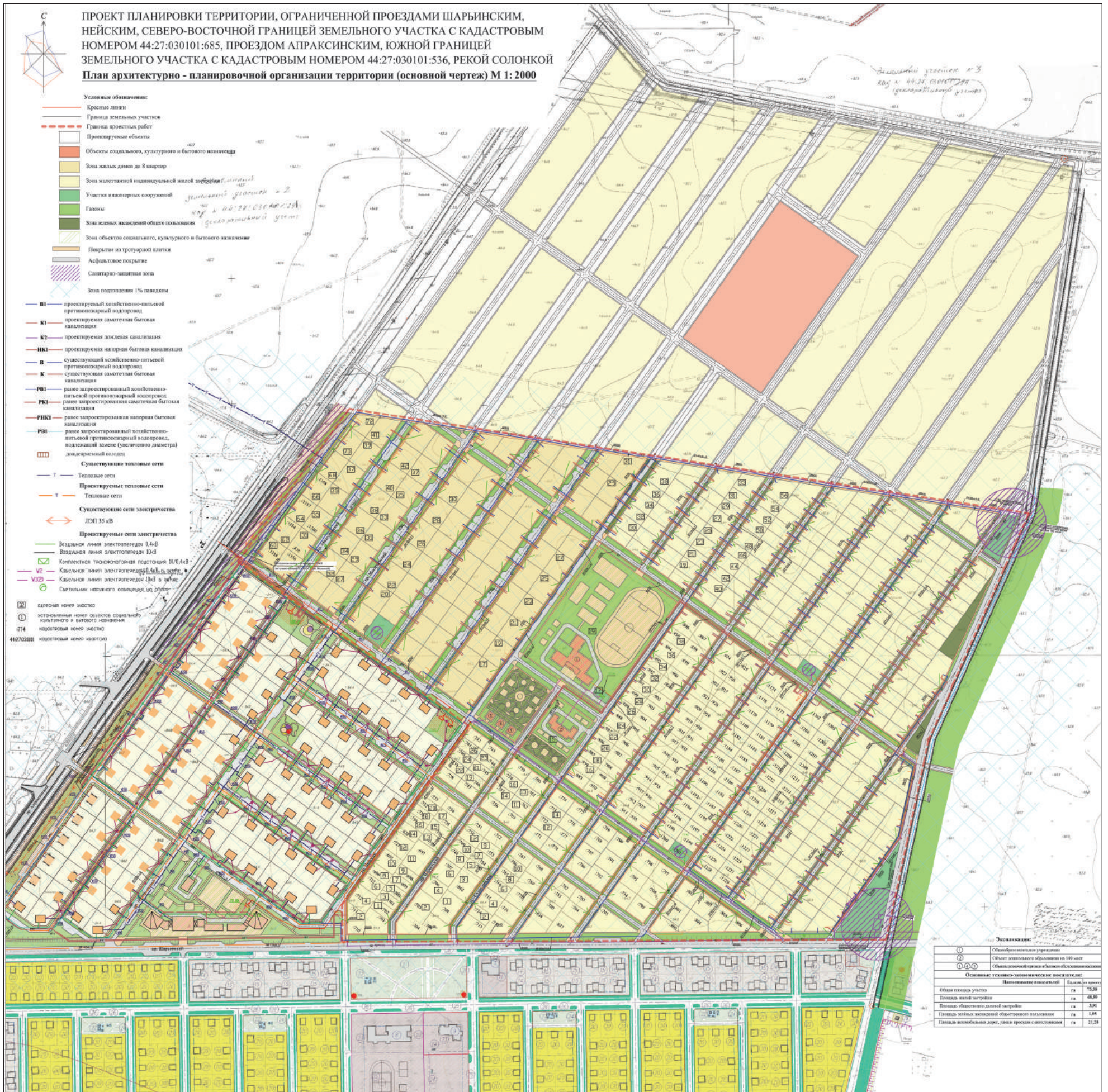


ОФИЦИАЛЬНЫЙ ВЕСТНИК

города Костромы

Информационно-правовой бюллетень № 20 (278) ● 13 мая 2016 г. ● Распространяется бесплатно



Содержание номера:

Постановление Администрации города Костромы № 3560 от 2 декабря 2015 года

«Об утверждении проекта планировки территории, ограниченной проездами Шарьинским, Нейским, северо-восточной границей земельного участка с кадастровым номером 44:27:030101:685, проездом Апраксинским, южной границей земельного участка с кадастровым номером 44:27:030101:536, рекой Солонкой».....стр. 2

Проект планировки территории, ограниченной проездами Шарьинским, Нейским, северо-восточной границей земельного участка с кадастровым номером 44:27:030101:685, проездом Апраксинским, южной границей земельного участка с кадастровым номером 44:27:030101:536, рекой Солонкой.....стр. 1, 2-11, 12-13, 16-17, 22-23, 24

Постановление Администрации города Костромы № 1122 от 6 мая 2016 года

«О заключении долгосрочного муниципального контракта на выполнение работ по реконструкции коллектора ливневой канализации, расположенного по адресу: город Кострома, от дома 3 по улице Смирнова Юрия до дома 49а по улице Никитской».....стр. 11

Постановление Администрации города Костромы № 1126 от 6 мая 2016 года

«О признании многоквартирного дома 3 по улице Беленогова Юрия в городе Костроме аварийным и подлежащим сносу и его дальнейшему использованию».....стр. 11

Постановление Администрации города Костромы № 1127 от 6 мая 2016 года

«О признании многоквартирного дома 1/37 по улице Беленогова Юрия в городе Костроме аварийным и подлежащим сносу и его дальнейшему использованию».....стр. 11

(Окончание на стр.23)

Администрация города Костромы

ПОСТАНОВЛЕНИЕ

2 декабря 2015 года

№ 3560

**Об утверждении проекта планировки территории,
ограниченной проездами Шарьинским, Нейским, северо-восточной
границей земельного участка с кадастровым номером 44:27:030101:685,
проездом Апраксинским, южной границей земельного участка
с кадастровым номером 44:27:030101:536, рекой Солонкой**

В соответствии со статьями 41, 42, 45 и 46 Градостроительного кодекса Российской Федерации, Законом Костромской области от 28 апреля 2007 года № 141-4-ЗКО «О проектах планировки территорий Костромской области», Порядком подготовки документации по планировке территории города Костромы, утвержденным постановлением Главы города Костромы от 2 июля 2007 года № 1535, Порядком организации и проведения публичных слушаний по вопросам местного значения города Костромы, утвержденным решением Думы города Костромы от 21 февраля 2006 года № 16, с учетом доработки проекта планировки в соответствии с итоговым документом (заключением о результатах) публичных слушаний, руководствуясь статьями 42, 44, частью 1 статьи 57 Устава города Костромы,

ПОСТАНОВЛЯЮ:

1. Утвердить прилагаемую основную часть проекта планировки территории, ограниченной проездами Шарьинским, Нейским, северо-восточной границей земельного участка с кадастровым номером 44:27:030101:685, проездом Апраксинским, южной границей земельного участка с кадастровым номером 44:27:030101:536, рекой Солонкой.

2. Настоящее постановление подлежит официальному опубликованию в течение 3 дней со дня его подписания, размещению на официальном сайте Администрации города Костромы в информационно-телекоммуникационной сети «Интернет» и вступает в силу с даты его официального опубликования.

Глава Администрации города Костромы В.В. ЕМЕЦ.

**Проект планировки территории,
ограниченной проездами Шарьинским, Нейским, северо-восточной
границей земельного участка с кадастровым номером 44:27:030101:685,
проездом Апраксинским, южной границей земельного участка
с кадастровым номером 44:27:030101:536, рекой Солонкой**

Том 1. Основная часть**Положения планировки территории****Введение**

Проект планировки территории, ограниченной проездами Нейским, Шарьинским, Апраксинским, северо-восточной границей земельного участка с кадастровым номером 44:27:030101:685, южной границей земельного участка с кадастровым номером 44:27:030101:536, рекой Солонкой разработан ООО «Генплан» по заданию ООО «Исток» на основании Постановления Администрации города Костромы от 13 августа 2014 года № 2135.

Проект выполнен в соответствии с положениями Градостроительного кодекса Российской Федерации, закона Костромской области «О проектах планировки территорий Костромской области» № 141-4-ЗКО от 28.04.2007, нормативных правовых актов Российской Федерации и Костромской области, местных и региональных нормативов градостроительного проектирования.

Для разработки графической части использовалась топографическая съёмка территории в масштабе 1:500 выполненная в 2014 году ООО «Генплан».

1. Положение территории в планировочной структуре

Проектируемая территория располагается в северной части города Костромы, северо-восточнее посёлка Волжский. Площадь территории 75,58 га. Юго-западнее выделенной территории и южнее проезда Шарьинского располагаются территории ранее разработанных проектов планировки. В соответствии с Правилами землепользования и застройки городского округа город Кострома проектируемая территория относится к зоне Ж-1. В данной зоне возможно размещение индивидуальных жилых домов и многоквартирных жилых домов с количеством квартир не более восьми.

2. Основные направления развития территории проектирования**2.1. Архитектурно — планировочное и функциональное развитие территории**

В соответствии с техническим заданием, проектируемая территория продолжает планировочное развитие ранее разработанного проекта. Здесь предложено разместить, 4 жилых дома до 8-ми квартир с приквартирными участками, 89 жилых домов 8-ми квартир с приквартирными участками и 416 индивидуальных жилых дома объекты обслуживания, зелёные насаждения общего пользования. Площадь проектируемой территории предположительно должна составить 75,58 га. Исходя из этого, образуются следующие функциональные зоны:

- жилая зона индивидуальных жилых домов и многоквартирных жилых домов до 8 квартир – 48,59 га;

- общественно — деловая зона, где получают дальнейшее размещение все необходимые для устойчивого развития учреждения обслуживания и зелёные насаждения общего пользования в соответствии с нормами проектирования - 3,91 га;

- зелёные насаждения общего пользования с площадками для отдыха, игр и т.п. – 1,8 га.;

- зона транспортной и инженерной инфраструктур -21,28 га.

Принимая во внимание размеры территории и общее количество жилых домов, развитие общественной зоны предлагается устроить в виде компактного центра, который удобно располагается на пересечении основных улиц.

Основные объекты социального и культурно-бытового обслуживания размещаются на продолжении Нейского проезда. Здесь, на площади в 3,91 га размещаются: детский сад на 140 мест, школа на 500 учащихся, магазин 150 кв.м. торговой площади, предприятие бытового обслуживания на 5 рабочих мест, аптечный пункт.

2.2. Основные направления развития социальной инфраструктуры

В соответствии с принятой планировочной структурой, на проектируемой территории будет проживать около 3,0 тыс. жителей и ещё 1,5 тыс. жителей на ранее запроектированной территории. Для удовлетворения потребностей жителей, проектом предусмотрены почти все виды социального, культурного и бытового обслуживания в соответствии с действующими градостроительными нормативами Костромской области.

Объекты обслуживания располагаются компактными ядрами и находятся в пределах пешеходной доступности.

Планировочная структура и функциональное зонирование территории, заложенные в

проекте планировки, позволяют размещать объекты обслуживания, потребность в которых может возникнуть в процессе строительства по проезду Нейскому, не нарушая этих основополагающих принципов планировочной структуры.

2.3. Основные направления развития транспортной инфраструктуры

В настоящее время проектируемая территория имеет единственную транспортную связь с жилыми, общественными и промышленными районами города по Речному проспекту.

Со строительством общегородской магистральной улицы регулируемого движения (проезд Шарьинский и его продолжение) эта связь будет более устойчивой.

В проекте планировки въезды на территорию предусматриваются по проездам Апраксинскому, Шарьинскому и Нейскому.

Въезды на территорию и выезды из неё регулируются дорожными знаками. Расстановка знаков показана на карте «Организация транспорта и сети дорог и улиц». Количество въезжающего и выезжающего с территории транспорта, количества пешеходов, недостаточно для регулирования пешеходного и транспортного движения с помощью светофоров.

Уличная сеть территории запроектирована с целью максимального обеспечения доступности жителей квартала к местам приложения труда, отдыха, общественных учреждений и так далее. Проезды, в основном, запроектированы шириной от 10,5 до 26,0 метров в красных линиях, что позволит разместить все необходимые инженерные коммуникации и парковки индивидуального транспорта, а также отведение поверхностных стоков (дождевых, талых вод и т.д.). Автостоянки предлагается разместить у проездов, на расстоянии 15 метров от жилых домов. Общая площадь автостоянок рассчитана на размещение 400 машин, то есть по одному автомобилю на квартиру у многоквартирных домов.

2.4. Основные направления развития инженерной инфраструктуры**2.4.1. Водоснабжение и канализация**

Исходными данными для проектирования водопроводных и канализационных сетей квартала являются:

- задание на проектирование,
- технические условия за № 2/2161 от 17.05.2010г., №2/2109 от 22.05.2012г., выданные МУП г. Костромы «Костромагорводоканал»,
- чертежи планировки территории,
- технические условия % 18/ВК от 03 сентября 2014 г., выданные Главой крестьянского (фермерского) хозяйства Румянцевым П.Р.

Проект выполнен в соответствии со следующими нормативными документами:

- СП 31.13330.2012 Актуализированная редакция СНиП 2.04.02-84* «Водоснабжение. Наружные сети и сооружения»,
- СП 32.13330.2012 Актуализированная редакция СНиП 2.04.03-85 «Канализация. Наружные сети и сооружения»,
- СП 8.13130.2009 «Системы противопожарной защиты. Источники наружного противопожарного водоснабжения. Требования пожарной безопасности»,
- СП 10.13130.2009 «Системы противопожарной защиты. Внутренний противопожарный водопровод. Требования пожарной безопасности»

Монтаж наружных сетей вести в соответствии со СНиП 3.05.04-85*, СП 40-102-2000 «Проектирование и монтаж трубопроводов систем водоснабжения и канализации из полимерных материалов».

Водоснабжение.

Расчетные расходы воды проектируемого квартала определены в соответствии со СП 31.13330.2012 Актуализированная редакция СНиП 2.04.02-84* «Водоснабжение. Наружные сети и сооружения» и сведены в таблицу 1:

Таблица 1

№ п/п	Наименование потребителей	Единица измерения	Количество жителей	Норма водопотребления, л/сут	Коэффициент неравномерности, сут	Коэффициент неравномерности, час	Водопотребление			
							Q ср.сут. м3/сут	м3/сутQ макс.сут	м3/часQ макс. час	Q макс.сек. л/сек
1	Застройка зданиями с централизованным горячим водоснабжением	жит.	2932	220	1,2	2,04	645,04	774,05	65,79	18,28
2	Полив зеленых насаждений, проездов и т.д.	жит.	2932	50			146,6	146,6		
ИТОГО							920,65	65,79	18,28	

Расчетные расходы воды проектируемого и ранее запроектированного квартала определены в соответствии со СП 31.13330.2012 Актуализированная редакция СНиП 2.04.02-84* «Водоснабжение. Наружные сети и сооружения» и сведены в таблицу 2:

Таблица 2

№ п/п	Наименование потребителей	Единица измерения	Количество жителей	водопотребления, л/сут	ностиКоэффициент сут.	ностиКоэффициент час.	Водопотребление			
							Q ср.сут. м3/сут	м3/сутQ макс.сут.	м3/часQ макс. час.	Q макс.сек. л/сек
1	Застройка зданиями с централизованным горячим водоснабжением	жит.	4500	220	1,2	1,924	975,04	1170,05	93,80	26,06

2	Полив зеленых насаждений, проездов и т.д.	жит.	4432	50			221,6	221,6		
	ИТОГО							1391,65	93,80	26,06

Расходы воды на наружное пожаротушение составляют:

- для жилой застройки – 10 л/сек,

- для зданий административного и общественного назначения – 10 л/сек.

Водоснабжение проектируемой застройки осуществляется от внутриквартальных сетей водопровода после окончания строительства и сдачи в эксплуатацию внеквартального водопровода по Речному проспекту.

Для обеспечения хозяйственно-питьевого противопожарного водопровода проектируемой и ранее запроектированной застройки проектом предусмотрена:

- замена ранее запроектированного водопровода Ø110x8,1 L=1780 метров на Ø160x11,8;

- замена существующего водопровода Ø110x8,1 на Ø160x11,8;

- прокладка кольцевых сетей водопровода Ø160x11,8 и Ø110x8,1 с установкой пожарных гидрантов. Пожарные гидранты устанавливаются на проектируемых кольцевых сетях водопровода на расстоянии не более 150 метров друг от друга.

Строительный объем зданий административного и общественного назначения менее 5000 м³. Согласно СНиП 2.04.01-85*, пункт 6.1*, таблица 1*, СП 10.13130.2009, пункт 4.1.1, таблица 1, внутреннее пожаротушение не предусматривается.

Уличные сети выполняются из полиэтиленовых напорных труб ПЭ80 SDR13,6-160x11,8, ПЭ80 SDR13,6-110x8,1, ПЭ80 SDR13,6-63x4,7 «питьевая» ГОСТ 18599-2001.

Вводы водопровода в жилые дома и здания административного и общественного назначения запроектированы из напорных труб ПЭ80 SDR13,6-63x4,7 «питьевая» ГОСТ 18599-2001.

Глубина заложения трубопроводов 2,0-2,3 метра от поверхности земли до низа трубопровода. Основание под трубопроводы водопровода выполнить по типовой серии 4.900-9, выпуск 0-1.

На подключении к существующим сетям и на вводах водопровода в здания, для установки отключающей арматуры и установки пожарных гидрантов предусматриваются водопроводные колодцы из сборных железобетонных элементов по типовому проекту 901-09.11.84, выпуск II диаметром 1500 мм

Для учета расхода воды на вводах водопровода специализированной организацией устанавливаются водомерные узлы.

Гарантированный напор в городской сети водопровода составляет 2,5 атмосферы.

Для обеспечения потребного напора на вводах водопровода установок повышения давления не требуется.

Для обеспечения хозяйственно-питьевого противопожарного водопровода проектируемой застройки проектом предусматривается:

- прокладка уличного водопровода Ø 160x11,8 мм - 4790 метров,

- прокладка уличного водопровода Ø 110x8,1 мм - 6630 метров,

- прокладка уличного водопровода Ø 63x4,7 мм - 160 метров.

Водоотведение.

Бытовая канализация.

Сброс бытовых стоков от жилых и общественных зданий проектируемого квартала выполнен во внутриплощадочные сети канализации Ø200.

На основании СП 32.13330.2012. Актуализированная редакция СНиП 2.04.03-85 «Канализация. Наружные сети и сооружения» удельные нормы водоотведения от жилой застройки соответствуют принятым нормам водопотребления.

Расходы составляют: 774,05 м³/час; 65,79 м³/час; 18,28 л/сек.

Расходы стоков, с учетом ранее запроектированного квартала, составляют: 1170,05 м³/час; 93,80 м³/час; 26,06 л/сек.

Для отвода бытовых стоков от жилых домов и зданий общественного и административного назначения проектируемого квартала предусмотрено:

- реконструкция ранее запроектированной канализационной насосной станции (КНС №1) с увеличением производительности;

- строительство КНС №2, КНС №3.

Расчетные расходы бытовых стоков, поступающих на канализационные насосные станции, определены на основании СП 31.13330.2012 «Водоснабжение. Наружные сети и сооружения» и сведены в таблицу 3:

Таблица 3

№ п/п	Наименование потребителей	Единица измерения	Количество жителей	водопотребления, л/сут	коэффициент сут.	коэффициент час.	Водоотведение			
							Q ср.сут. м ³ /сут	м ³ /сут макс.сут.	м ³ /час макс. час.	Q макс.сек. л/сек
1	КНС №1 (ранее запроектированная) Застройка зданиями, оборудованными внутр. водопроводом и канализацией: с ваннами с централизованным водоснабжением	жит	1700	220	1,2	2,29	374,0	448,8	42,82	11,89
2	КНС №2 Застройка зданиями, оборудованными внутр. водопроводом и канализацией: с ваннами с централизованным водоснабжением	жит	1300	220	1,2	2,44	288,6	346,4	35,22	9,78
3	КНС №3 Застройка зданиями, оборудованными внутр. водопроводом и канализацией: с ваннами с централизованным водоснабжением	жит	1500	220	1,2	2,31	349,4	419,3	40,36	11,21

Характеристики КНС приведены в таблице 4:

Таблица 4

№ п/п	Наименование	Рабочая точка		Мощность насоса, кВт	Мощность общая, кВт	Примечание
		Q, м ³ /час	H, м.вод.ст			
1	КНС №1	42,82	29	10,5	10,5	1 раб, 1 рез
2	КНС №2	35,22	27	8,9	8,9	1 раб, 1 рез
3	КНС №3	40,36	23	8,9	8,9	1 раб, 1 рез

В проекте приняты комплектные насосные станции полной заводской готовности с погружными насосами.

Перед насосными станциями устанавливается колодцы с электрифицированными задвижками Ø200.

После канализационных насосных станций, стоки по двум напорным линиям 110x6,3 поступают в существующие самотечные сети бытовой канализации Ø200 через колодцы-гасители напора.

Производительность канализационной насосной станции уточняется при рабочем проектировании.

Для отвода бытовых стоков от проектируемой и ранее запроектированной застройки, необходимо выполнить перекачку существующей канализации Ø200 с увеличением диаметра на Ø250.

Самотечные сети канализации запроектированы из труб ПЭ с раструбом «Политэк-3000» Ø150, Ø200.

Напорные сети канализации запроектированы из труб ПЭ80 SDR17,6-110x6,3 «техническая» ГОСТ 18599-2001.

Основание под самотечные трубопроводы канализации выполнить по типовой серии 3.008.9-6/86.

Основание под трубопроводы напорной канализации выполнить по типовой серии 4.900-9, выпуск 0-1.

Смотровые колодцы на самотечных сетях канализации предусмотрены:

- в местах присоединения выпусков от зданий;

- в местах изменения направления и диаметра трубопровода;

- на прямых участках на расстоянии: 35 метров - для труб Ø150 мм,

50 метров – для труб Ø200мм.

На сетях канализации устанавливаются канализационные колодцы из сборных ж/б элементов по типовому проекту 902-09.22.84, альбом II диаметром 1000 мм и 1500 мм.

Колодец с задвижкой Ø 1500мм и колодец – гаситель Ø2000мм выполняются из сборных железобетонных элементов по типовому проекту 901-09.11.84, выпуск II.

Для отведения бытовых стоков от жилой застройки проектом предусматривается:

- прокладка уличной самотечной канализации Ø 150 мм - 7530 метров,

- прокладка уличной самотечной канализации Ø 200 мм - 1400 метров,

- прокладка напорной канализации 2Ø110x6,3 - 1190 метров.

2.4.2. Дождевая канализация.

Проектом предусматривается закрытая система дождевой канализации со сбором и удалением поверхностных стоков со всей отведенной территории.

Собранный с территории северо-восточной части проектируемого поселка поверхностный сток отводится на проектируемые очистные сооружения заводского изготовления, производительностью 100л/сек.

Собранный с территории юго-восточной части проектируемого поселка поверхностный сток отводится на проектируемые очистные сооружения заводского изготовления, производительностью 200л/сек.

После очистки стоки поступают через оголовок выпуска в реку Солонка.

Производительность очистных сооружений поверхностного стока уточняется при рабочем проектировании.

Необходимость строительства насосных станций поверхностного стока, ее

месторасположение определить на стадии разработки рабочей документации.

Самотечные сети дождевой канализации запроектированы из двухслойных труб ПЭ

КОРСИС.

Основание под самотечные трубопроводы канализации выполнить по типовой серии 3.008.9-6/86.

Смотровые колодцы на самотечных сетях дождевой канализации предусмотрены:

- в местах присоединения дождеприемных колодцев;

- в местах изменения направления и диаметра трубопровода;

- на прямых участках на расстоянии:

50 метров - для труб Ø300 ÷ Ø400мм,

75 метров – для труб Ø500 ÷ Ø 600мм,

100 метров – для труб Ø700 ÷ Ø 800мм,

150 метров – для труб Ø1000 ÷ Ø 1200мм

На сетях дождевой канализации устанавливаются канализационные колодцы из сборных ж/б элементов по типовому проекту 902-09.22.84, альбом II диаметром 1000 мм и 1500 мм и прямоугольные колодцы.

Дождеприемные колодцы выполняются по типовому проекту 902-09-46.88.

Для отведения поверхностного стока от жилой застройки проектом предусматривается:

- прокладка уличной дождевой канализации Ø 300 мм - 470 метров,

- прокладка уличной самотечной канализации Ø 400 мм - 880 метров,

- прокладка уличной дождевой канализации Ø 500 мм - 480 метров,

- прокладка уличной самотечной канализации Ø 600 мм - 360 метров,

- прокладка уличной самотечной канализации Ø 800 мм - 450 метров,

- прокладка уличной самотечной канализации Ø 1000 мм - 90 метров,

- прокладка уличной самотечной канализации Ø 1200 мм - 120 метров,

Диаметры дождевой канализации и производительность очистных сооружений уточнить на стадии разработки рабочей документации.

2.4.3. Электроснабжение

Электроснабжение территории ограниченной проездами Нейским, Шарьинским, Апраксинским, границей участка с кадастровым номером 44:27:030101:586 выполнен на основании

технических условий за N18/Эл, выданных 03 сентября 2014

Расчет нагрузок квартала выполнен в соответствии с удельными показателями, представленными в

СП 31-110-2003.

Расчет мощности и количество проектируемых в квартале трансформаторных подстанций определены с учетом коэффициентов несовпадения максимумов нагрузок, приведенных в СП 31-110-2003.

Основные показатели:

Рабочее напряжение сетей -10/0,4кВ
 Категория надежности электроснабжения -II, III
 Расчетная мощность объекта -1200кВт
 Схема заземления -TN-S-C
 Трансформаторная подстанция N1 - 1х630кВА -1шт
 Трансформаторная подстанция N2 1х400кВА -1шт
 Трансформаторная подстанция N3 1х400кВА -1шт
 Трансформаторная подстанция N4 1х250кВА -1шт
 Трансформаторная подстанция N5 2х400кВА -1шт
 Протяженность воздушной линии 10кВ -820м
 Протяженность воздушной линии 0,4кВ -10570м
 Протяженность кабельной линии 0,4кВ -300м
 Годовое потребление электроэнергии -3180твс кВт час/год
 Источник электроснабжения квартала – существующая ТП по адресу: Костромская область, город Кострома, пос. Волжский, Промышленная зона ЗАО Совхоза Волжский. Проектом предусматривается строительство двухцепной воздушной линии 10кВ с защищенными проводами-(ВЛЗ-10кВ) на железобетонных опорах от фидера 10 кВ ранее запроектированной линии ВЛЗ-10кВ Согласно расчетам в проектируемом квартале предусматривается строительство пяти комплектных трансформаторных подстанций проходного типа мощностью –2КТПН-В-К-1-4000-10/0,4-14-УХЛ1 -1шт., КТПН-В-В-1-400-10/0,4-14-УХЛ1 -2шт., КТПН-В-В-1-630-10/0,4-14-УХЛ1 -1шт., КТПН-В-В-1-250-10/0,4-14-УХЛ1 -1шт
 От распределительных устройств проектируемых однострановых подстанций №1,2,3,4 до вводных устройств жилых домов предусмотрено строительство воздушных линий электропередач 0,4кВ (двухцепных и четырехцепных) с изолированными проводами -(ВЛИ-0,4кВ) на железобетонных опорах.
 От распределительного устройства 0,4кВ двухтрансформаторной проектируемой подстанции №5 до вводных устройств детского сада, школы и магазина проектом предусмотрено строительство взаиморезервируемых кабельных линий 0,4кВ в земле.
 Проектируемые канализационные подстанции (КНС) подключены: КНС-2 от ТПН3, КНС-3 от ТПН4 по воздушным и кабельным линиям. КНС-1 подключена в ранее запроектированном квартале малоэтажной застройки, площадью 28га, по адресу: г.Кострома, примерно в 2км по направлению на северо-восток от ориентира пос. Волжский
 Проектом предусмотрено наружное освещение проездов квартала. На проектируемых железобетонных опорах линии общего пользования (ВЛИ-0,4кВ) необходимо установить светодиодные светильники наружного освещения. Проектируемые подстанции имеют шкафы автоматического управления уличным освещением -(включение и отключение освещения с наступлением темноты либо по времени)

2.4.4. Теплоснабжение

2.5.4. Теплоснабжение.

Проект планировки теплоснабжения выполнен на основании следующих материалов:

- технического задания;
- Технических условий на теплоснабжение №18/ТС от 03 сентября 2014 г.;
- чертежей планировки территории.

Теплоснабжение предусмотрено централизованным от существующей котельной на твердом топливе по адресу: г. Кострома, проезд Апраксинский, 45. Ранее подключенные к котельной потребители переведены на теплоснабжение от индивидуальных источников, теплосети к ним заглушены.

Мощность котельной 14 МВт. Подключаемая нагрузка (с учетом потерь в сетях):

- отопление 4,41 МВт;
- вентиляция 0,51 МВт;
- горячее водоснабжение 3,81 МВт.

Температурный график отопительно-бытовой 110/70 °С. Давление теплоносителя на выходе из котельной P1=6 кгс/см², P2=4 кгс/см².

В настоящее время проложено 1683 м. тепловой сети Ду 150 мм. В двухтрубном исполнении и подключены пять двухквартирных жилых домов, общая протяженность вводов теплосети Ду 50 – 58 м. Существующая теплосеть до проектирования квартала выполнена надземной на низких опорах, при пересечении дорог на высоких опорах, так же 48 м. трассы выполнено прокладкой по фасадам промышленных зданий. По проектируемой территории прокладка выполнена в сборном железобетонном канале комбинированной (не типово) конструкции.

В связи с недостаточной пропускной способностью существующих теплосетей проектом предусматривается замена 974 м. двухтрубной теплосети Ду 150 мм. котельной на Ду 300 мм. с сохранением типов прокладки, а так же прокладка новых тепловых сетей и вводов в здания в сборных железобетонных каналах.

Расчетные тепловые нагрузки определены в соответствии с МДК 4-05-2004.

Таблица 1. Подключаемые к теплосети здания

№ п/п	Наименование	Тепловая нагрузка, МВт			
		Отопление	Вентиляция	Горячее водоснабжение*	Всего*
	Четырехквартирные жилые дома (89 шт.)	1,5	-	1,105	2,605
	Одноквартирные жилые дома (425 шт.)	2,55	-	2,295	4,845
	Школа на 400 учащихся	0,26	0,45	0,19	0,900
	Детский сад на 140 мест.	0,080	0,060	0,200	0,340
	Магазин	0,020	-	0,020	0,040
	Итого	4,41	0,51	3,81	8,73

*суммарное значение указано с учетом не одновременности работы ГВС.

Протяженность проектируемых тепловых сетей (в двухтрубном исполнении)

Ду32 – 850 м;

Ду40 – 1010 м;

Ду50 – 1500 м;

Ду70 – 3030 м;

Ду80 – 1900 м;

Ду100 – 550 м;

Ду125 – 600 м;

Ду150 – 700 м;

Ду200 – 110 м;

Ду250 – 850 м.

Вводы Ду32 – 7050 м;

Вводы Ду70 – 30 м.

Вводы Ду80 – 60 м.

Общая протяженность тепловых сетей с учетом существующих, переключаемых и вводов – 19923 м.

Строительство новых тепловых сетей и замену существующих следует производить с применением современной пенополиуретановой или минераловатной изоляции.

2.4.5 Санитарная очистка территории

Санитарная очистка проектируемой территории представляет собой комплекс мероприятий по обращению с основными видами отходов, образующихся в процессе эксплуатации зданий и сооружений, находящихся на данной территории. К ним относятся:

- отходы образующиеся при строительстве зданий и сооружений;
- твердые бытовые отходы;
- пищевые отходы.

Объем ТБО для жилых домов составит в год порядка 3,0 тыс куб.м. Для сбора такого количества отходов потребуется 30 контейнеров ёмкостью 0,75 куб. м. с вывозом ТБО 1 раз в два дня.

На чертеже транспорта, сети улиц и дорог показано размещение контейнерных площадок для установки контейнеров для раздельного сбора твёрдых бытовых, пищевых отходов и крупногабаритного мусора.

2.4.6. Инженерная подготовка и вертикальная планировка территории

Инженерная подготовка и вертикальная планировка относятся к мероприятиям по благоустройству территории. Основные задачи инженерной подготовки участка для строительства следующие:

- осушение;
- защита от затопления и подтопления;

Задача вертикальной планировки – приспособление естественного рельефа местности для целей строительства. В состав этой задачи входит трансформация рельефа для удобного размещения зданий (без большого перепада отметок фундаментов), регулирование стока атмосферных и талых вод, транспортных целей (улицы, дороги, площади) и для экономически целесообразной и архитектурной выразительности застройки. Таким образом, вертикальная планировка проектируемой территории означает частичное изменение её естественного рельефа для удовлетворения инженерных и транспортных нужд, требований благоустройства и застройки.

Вертикальная планировка выполнена методом проектных горизонталей с максимальным приближением к существующему рельефу при условии обеспечения стока поверхностных вод. Предусматривается строительство водоочистных сооружений.

Проектируемая территория имеет ряд неблагоприятных факторов, осложняющих освоение территории под застройку.

К этим факторам следует отнести:

- слабовыраженный рельеф местности, что затрудняет организацию водоотведения и требует работ по планировке территории посредством подсыпки и выемки грунта;
- наличие существующих фундаментов жилых домов в основном на ровных участках (уклон от 0 до 4‰), что вызвало необходимость введения дополнительных точек перелома рельефа.

С целью выполнения минимальных объёмов земляных масс, максимально использовался существующий рельеф. Видоизменился он в основном на участках, где уже заложены фундаменты жилых домов. Кроме этого, подсыпка грунта до 1 метра запланирована в южной части проектируемой территории, для обеспечения допустимого уклона и увязки с ранее запроектированного проекта планировки, где наблюдается подсыпка до 1,3 метров.

3. Положения о защите территорий от воздействия чрезвычайных ситуаций природного и техногенного характера.

Данный раздел разработан в целях анализа и оценки рисков возникновения чрезвычайных ситуаций природного и техногенного характера на территории в северном районе города, находящегося в зоне подтопления. В разделе рассмотрены мероприятия по гражданской обороне, мероприятия по предупреждению чрезвычайных ситуаций, а также организационные мероприятия, направленные на обеспечение безопасной жизнедеятельности населения и функционирование организаций (предприятий).

Раздел «Мероприятия по гражданской обороне. Мероприятия по предупреждению чрезвычайных ситуаций природного и техногенного характера» (в дальнейшем - раздел «ГОЧС») разработан в соответствии с:

- Градостроительным кодексом Российской Федерации от 24.12.2004;
- Федеральным законом от 21.12.1994 N 68-ФЗ «О защите населения и территорий от чрезвычайных ситуаций природного и техногенного характера»;
- Федеральным законом от 22.07.2008 № 123-ФЗ «Технический регламент о

требованиях пожарной безопасности» (принят ГД ФС РФ 04.07.2008);

- Законом Костромской области от 05.05.1995 № 7 (с изменениями на 10.03.2009) «О защите населения и территорий от чрезвычайных ситуаций природного и техногенного характера»;
- СП 11-112-2001 «Порядок разработки и состав раздела "Инженерно-технические мероприятия гражданской обороны. Мероприятия по предупреждению чрезвычайных ситуаций градостроительной документации для территорий городских и сельских поселений, других муниципальных образований»;
- СНиП 2.01.51-90 "Инженерно-технические мероприятия гражданской обороны";
- СНиП II-11-77* "Защитные сооружения гражданской обороны";
- СНиП 23-01-99 "Строительная климатология";
- СНиП 22-01-95 "Геофизика опасных природных воздействий";
- СНиП 2.01.15-90 "Инженерная защита территорий, зданий и сооружений от опасных геологических процессов. Основные положения проектирования";
- СНиП 2.06.15-85 "Инженерная защита территории от затопления и подтопления";
- СНиП 2.01.53-84 "Световая маскировка населенных пунктов и объектов народного хозяйства";
- ГОСТ Р 22.0.02-94 "Безопасность в чрезвычайных ситуациях. Термины и определения основных понятий";
- ГОСТ Р 22.3.03-94 "Безопасность в чрезвычайных ситуациях. Защита населения. Основные положения";
- ГОСТ Р 22.0.05-94 "Безопасность в чрезвычайных ситуациях. Техногенные чрезвычайные ситуации. Термины и определения";
- Сборником методик по прогнозированию возможных аварий, катастроф, стихийных бедствий в РСЧС, книги 1, 2, М., 1994.

Общая характеристика проектируемой территории

По границе планируемой территории проходят автомобильные дороги, соединяющие кварталы с промышленными, жилыми и общественными зонами города.

Преимущественно на планируемой территории предлагается частная жилая застройка. Промышленных и сельскохозяйственных предприятий нет.

Сведения об основных факторах риска и частоте возникновения чрезвычайных ситуаций

Территория комплексной застройки в районе посёлка Волжский к группе по гражданской обороне не относится (отнесение объектов к категориям по гражданской обороне осуществляется в соответствии с порядком, определенным Правительством РФ от 19.09.1998 № 1115 и по показателям, введенным в действие приказом МЧС России от 23.03.1999 № 013).

Организаций, отнесённых к категориям по гражданской обороне, а также потенциально-опасных объектов на территории не имеется.

Опасность возникновения чрезвычайных ситуаций (далее ЧС) на территории комплексной застройки в районе, обусловлена тем, что территория находится в непосредственной близости к реке Костроме и имеет незначительные превышения по высоте над уровнем воды в реке Костроме.

Анализ возможных последствий воздействия ЧС природного характера на функционирование территории

Вероятность возникновения опасных метеорологических процессов и явлений

Наиболее опасными проявлениями метеорологических процессов и явлений на планируемой территории являются:

- грозы;
- ливни с интенсивностью 30 мм/час и более;
- подтопление территории;
- сильные морозы;
- снегопады, превышающие 20 мм за 24 часа;
- град с диаметром частиц более 20 мм;
- гололед с диаметром отложений более 200 мм;
- сильные ветры со скоростью более 32 м/с (ураганы).

Сильный ветер, обильные продолжительные дожди и снегопады, гололедные явления, аномально низкие и высокие температуры воздуха возможны на всей территории. Перечисленные метеорологические явления приводят к нарушению жизнеобеспечения населения, авариям на коммунальных и энергетических сетях, нарушению работы общественного транспорта.

Характеристика поражающих факторов указанных метеорологических процессов приведена в материалах по обоснованию проекта.

Вероятность проявления опасных гидрологических процессов и явлений

Участок под проектируемое строительство располагается вне водоохранных зон водных объектов. Река Кострома расположена на расстоянии около 1 км от участка изысканий. Данный водный объект в обычной жизни не представляет особой опасности для населения. Чрезвычайное положение может быть объявлено, если произойдет подтопление территории 1% паводком.

Вероятность проявления опасных геологических процессов и явлений

Из современных геологических и инженерно-геологических процессов в пределах исследуемого участка следует отметить сезонное промерзание грунтов и связанное с ним морозное пучение грунтов.

Инженерно-геологические условия площадки отнесены к I категории сложности (простые) СП 11-105-97 приложение Б. В пределах площадки выделяется 3 инженерно-геологических элемента.

Нормативная глубина промерзания грунтов для данного района - 1,8 м (СП 50-101-2004, п. 12.2.3).

По степени морозной пучинистости, согласно т. Б.27 ГОСТ 25100-95 грунты, расположенные в зоне сезонного промерзания относятся к слабо пучинистым.

Грунтовые воды на период изысканий (ноябрь 2012 года) вскрыты скважинами на глубине около 2 м.

Основная часть земель территории в районе относится к благоприятным и относительно благоприятным землям для строительства.

Анализ возможных последствий воздействия ЧС техногенного характера на функционирование территории

На территории отсутствуют организации, отнесенные к категориям по гражданской обороне.

К возникновению наиболее масштабных ЧС на планируемой территории могут привести аварии на территории города Костромы, на транспорте, аварии на тепловых, водопроводных и электрических объектах и сетях. Основным следствием этих аварий является нарушение условий жизнедеятельности населения, материальный ущерб, ущерб здоровью граждан, нанесение ущерба природной среде.

Аварийные ситуации на автомагистралях

По границе территории в перспективе будет проходить автомобильная улица общегородского значения.

Транспорт является источником опасности не только для пассажиров, но и для населения, проживающего в зонах транспортных магистралей, поскольку по крупным транспортным магистралям транспортируются легковоспламеняющиеся, химические, горючие, взрывоопасные и другие вещества.

Большая часть происшествий происходит из-за нарушения правил дорожного движения, превышения скоростного режима и неудовлетворительного качества дорожных покрытий.

Крупными авариями на автотранспорте могут быть дорожно-транспортные аварии с участием пассажирских автобусов с числом пострадавших и погибших от 10 до 100 человек.

Разгерметизация емкостей с активными химическими отравляющими веществами (АХОВ)

При транспортировке опасных грузов автомобильным транспортом возможны аварии, сопровождающиеся выбросом наиболее часто перевозимых АХОВ (хлор, аммиак).

Раздражающее действие появляется при концентрации 0,01 г/м³, смертельное отравление возможно при 0,25 г/м³ и вдыхании в течение 5 минут.

Защиту органов дыхания от хлора обеспечивают промышленные фильтрующие противогазы марок: А, БКФ, МКФ, В, Е, Г и гражданские - типа ГП-5, ГП-7, при высоких концентрациях - изолирующие противогазы. При проведении работ по ликвидации проливов необходимо использовать изолирующие противогазы и средства защиты кожи, изготовленные из устойчивых к воздействию хлора материалов.

Защиту органов дыхания от паров аммиака обеспечивают респираторы РПГ-67 КД, РУ-60М-КД (при концентрации аммиака в воздухе не более 15 ПДК) При концентрациях до 750 ПДК могут быть использованы фильтрующие противогазы: промышленные - марок К, КД, М; гражданские - ГП-5 и ГП-7 с дополнительными патронами ДПГ-3. Когда концентрация неизвестна или она высока, применяют изолирующие противогазы. Для предупреждения попадания аммиака в капельножидком состоянии на кожные покровы используют защитные костюмы, сапоги и перчатки.

Прогноз масштабов зон заражения приведен в материалах по обоснованию проекта.

При заблаговременном прогнозировании масштабов заражения в результате аварий на транспорте с АХОВ в качестве исходных данных принимается наиболее неблагоприятный вариант: за величину выброса АХОВ – его содержание в максимальной по объему единичной емкости; время от начала аварии 1 час; метеорологические условия – инверсия; скорость ветра 1 м/с; направление ветра от очага ЧС в сторону территории объекта.

Результаты расчетов приведены в материалах по обоснованию проекта.

Таким образом, при авариях в рассмотренных вариантах в течение расчетного часа поражающие факторы АХОВ могут оказать свое влияние на следующие территории:

- в радиусе 3,92 км при аварии на автомобильной дороге, пары хлора при разрушении емкости 0,9т и в радиусе 1,85 км при разрушении емкости с аммиаком 6т;
- в радиусе 5 км при аварии на железной дороге пары хлора или аммиака при разрушении емкостей 53т и 40т соответственно.

Ожидаемые потери граждан без средств индивидуальной защиты могут составить:

- безвозвратные потери - 10%;
- санитарные потери тяжелой и средней форм тяжести (выход людей из строя на срок не менее чем на 2-3 недели с обязательной госпитализацией) - 15%;
- санитарные потери легкой формы тяжести - 20%;
- пороговые воздействия - 55%.

Следует отметить, что оценки зон заражения АХОВ, выполненные по РД 52.04.253-90, следует рассматривать как завышенные (консервативные) вследствие выбора наиболее неблагоприятных условий развития аварии.

Аварии на транспорте при перевозке сжиженных углеводородных газов (СУГ) или легко воспламеняющихся жидкостей (ЛВЖ)

Аварийными ситуациями на автомобильных и железных дорогах также могут быть:

- разлив сжиженных углеводородных газов (СУГ) в результате разгерметизации или нарушения целостности цистерны при столкновении или опрокидывании транспорта;
- разлив (утечка) из цистерны легко воспламеняющихся жидкостей (ЛВЖ) типа "бензин";

Основные поражающие факторы при разливе СУГ:

- образование зоны разлива СУГ (последующая зона пожара);
- образование зоны взрывоопасных концентраций с последующим взрывом (зона мгновенного поражения пожара-вспышки);
- образование зоны избыточного давления воздушной ударной волны;
- образование зоны опасных тепловых нагрузок при горении СУГ на площадке разлива;
- разрушение цистерны с выбросом СУГ и образованием огненного шара;
- образование зоны теплового излучения огненного шара.

Основные поражающие факторы при разливе (утечке) ЛВЖ:

- образование зоны разлива ЛВЖ (последующая зона пожара);
- образование зоны взрывоопасных концентраций с последующим взрывом (зона мгновенного поражения пожара-вспышки);
- образование зоны избыточного давления воздушной ударной волны;
- образование зоны опасных тепловых нагрузок при горении ЛВЖ на площадке разлива.

Расчет зон действия поражающих факторов при авариях с разгерметизацией автомобильных цистерн, перевозящих СУГ и ЛВЖ, приведен в материалах по обоснованию проекта.

Таким образом, при аварии на транспортных магистралях с СУГ или ЛВЖ возможно повреждение автомобильного полотна. Вновь проектируемые или реконструируемые объекты, расположенные вдоль транспортной магистрали, могут попасть в зоны разрушений различной степени (в зависимости от удаления), с последующим возгоранием.

При авариях на автомагистрали в различные зоны разрушения попадут здания и сооружения на расстоянии 60-1000м от места аварии, при авариях на железной дороге в различные зоны разрушения попадут здания и сооружения на расстоянии 120-2000м от места аварии.

Решения по предупреждению ЧС в районе в результате аварий с АХОВ включают:

- экстренную эвакуацию в направлении, перпендикулярном направлению ветра и указанном в передаваемом сигнале оповещения ГО;
- сокращение инфильтрации наружного воздуха и уменьшение возможности поступления ядовитых веществ внутрь помещений путем установки современных конструкций остекления и дверных проемов;
- хранение в помещениях объекта (больницы, поликлиники, школы) средств индивидуальной защиты (противогазов). Предлагается использовать для защиты органов дыхания фильтрующий противогаз ГП-7В с коробками по виду АХОВ.

Коммунальные системы жизнеобеспечения

Существует повышенная вероятность возникновения чрезвычайных ситуаций на объектах жилищно-коммунального хозяйства территории. Ведущими факторами аварийности в ЖКХ являются: нарушение правил эксплуатации систем и оборудования, самопроизвольная врезка и прокладка коммуникаций.

Крупные повреждения основных и резервных линий электроснабжения в зимний период приведут к остановке работы отопительных систем, систем водоснабжения и канализации. Последствия длительного перерыва работы указанных систем непредсказуемы.

Перерыв водоснабжения на длительное время и как следствие перерыв водоотведения в летний период могут привести к массовым инфекционным болезням и гибели людей.

Максимальное количество техногенных чрезвычайных ситуаций в деревне обусловлено пожарами в зданиях и сооружениях жилого и социально-бытового назначения. Пик пожаров в жилом секторе и на объектах экономики традиционно регистрируется в апреле-мае и в осенне-зимний период. В декабре месяце происходит наибольшее количество пожаров с наиболее значительными человеческими жертвами и материальными потерями.

Аварии на радиационно-опасных объектах

В настоящее время на территории и вблизи ее радиационно-опасных объектов нет.

В случае возобновления строительства Центральной АЭС на территории Центрального сельского поселения Буйского муниципального района территория может оказаться в зоне возможного сильного радиоактивного заражения (загрязнения) в случае аварии на станции.

Обеспечение предупреждения и ликвидации чрезвычайных ситуаций**Силы постоянной готовности**

Силы постоянной готовности привлекаются комиссией по ЧС и пожарной безопасности (ПБ) Костромского района для экстренного реагирования в случае чрезвычайных ситуаций на территории.

Медицинскую помощь специального профиля населению оказывают работники больниц города Костромы.

Служба охраны общественного порядка на территории осуществляется на базе ОВД

Костромы.

Противопожарную охрану территории осуществляют пожарные части города Костромы. Ближайшая пожарная часть находится у посёлка Волжского.

В соответствии со ст. 76 Федерального закона РФ от 22.07.2008 № 123-ФЗ «Технический регламент о требованиях пожарной безопасности», дислокация подразделений пожарной охраны на территориях городских округов и поселений определяется исходя из условия, что время прибытия первого подразделения к месту вызова в городских округах не должно превышать 10 минут. Подразделения пожарной охраны населенных пунктов должны размещаться в зданиях пожарных депо.

Учитывая, что скорость пожарной машины, двигающейся на пожар, составляет 60 км/ч, а расстояние от проектируемой территории до ближайшей пожарной части составляет 500 м, можно сделать вывод, что машина прибудет к месту вызова за 3-5 минут, что соответствует требованиям.

Пожаротушение должно осуществляться

На перспективу, при расширении жилой застройки, предусматривается прокладка кольцевых водопроводов. Пожарные гидранты предусматривается устанавливать на проектируемых сетях водопровода $\varnothing 150$ мм и $\varnothing 100$ мм на расстоянии не более 150 м друг от друга.

Кроме того, одними из первоочередных мероприятий по обеспечению противопожарной охраны является оснащение общественных заведений первичными средствами тушения пожаров, приобретение и установка электросирен для оповещения населения.

Информационное обеспечение функционирования районного звена территориальной подсистемы РСЧС осуществляется отделом по делам ГО ЧС администрации муниципального района, специально уполномоченными должностными лицами по выполнению мероприятий

ГО ЧС объектов экономики.

При необходимости эвакуация жильцов будет проводиться в соответствии с планом эвакуации Главного управления МЧС России по Костромской области.

Сбор эвакуируемых предусматривается по месту жительства. Адреса мест и время сбора объявляются при проведении эвакуационных мероприятий всеми средствами связи. Сбор эвакуируемых осуществляется на сборных эвакуационных пунктах поселения.

В пределах рассматриваемой территории эвакуация населения может осуществляться: автомобильным транспортом и пешим порядком.

При возникновении чрезвычайных ситуаций, связанных с угрозой радиоактивного, химического, биологического заражения местности население укрывается в подвальных помещениях жилых домов.

Безопасность при транспортных перевозках

Перевозку опасных грузов автомобильным транспортом необходимо осуществлять с соблюдением «Правил перевозки опасных грузов автомобильным транспортом» утвержденным Министерством транспорта РФ приказом от 08.08.1995 № 73 (в ред. приказа Минтранса от 11.06.1999 № 37, от 14.10.1999 № 77), согласно которым:

- перевозка "особо опасных грузов" допускается при надлежащей охране и обязательно в сопровождении специально ответственного лица - представителя грузоотправителя (грузополучателя), знающего свойства опасных грузов и умеющего обращаться с ними;
- автотранспортная организация при перевозке опасных грузов обязана произвести дооборудование и оснащение транспортных средств, в соответствии с требованиями «Правил перевозки опасных грузов автомобильным транспортом», а также организовать специальную подготовку или инструктаж обслуживающего персонала, занятого на работах с опасными грузами, и обеспечить его средствами индивидуальной защиты;
- в случае возникновения аварии или инцидента в процессе перевозки первичная ликвидация их последствий до прибытия аварийной бригады и специальных служб осуществляется водителем и сопровождающим ответственным лицом в соответствии с требованиями

4. ОСНОВНЫЕ ТЕХНИКО-ЭКОНОМИЧЕСКИЕ ПОКАЗАТЕЛИ

№ п/п	Наименование показателей	Единица измерения	Современное состояние	По проекту
1	Территория			
1.1	Площадь проектируемой территории-всего	га	75,58	75,58
	в том числе территории:	га/кв.м/чел	-	48,59
	-жилых зон;			
	- объектов социального и культурно — бытового обслуживания населения;	-:-	-	3,91
	- рекреационных зон;	-:-	-	1,8
	- зон инженерной и транспортной инфраструктур;	-:-	-	21,28
1.2	Из общей площади территории общего пользования — всего:	га	-	23,08
	из них:			
	- зелёные насаждения общего пользования;	-:-	-	1,8
	- улицы, дороги, проезды, площади;	-:-	-	21,28
1.3	Коэффициент застройки	%	-	0,3
1.4	Коэффициент плотности застройки	-:-		0,6

ОФИЦИАЛЬНЫЙ САЙТ АДМИНИСТРАЦИИ ГОРОДА КОСТРОМЫ www.gradkostroma.ru

1.5	Из общей территории: - земли федеральной собственности - земли субъекта РФ - земли муниципальной собственности - земли частной собственности	га -:- -:- -:-	- - - 75,58	- - - 75,58
2	Население			
2.1	Численность населения	чел.	-	3000
2.2	Плотность населения	чел/га	-	39,7
3	Жилищный фонд			
3.1	Общая площадь жилых домов	кв. м общей площади квартир	-	50000
3.2	Средняя этажность застройки	этаж	-	2
3.3	Убыль жилищного фонда - всего	кв.м	-	-
3.4	Новое жилищное строительство-всего	-:-	-	50000
4	Объекты социального и культурно — бытового обслуживания населения			
4.1	Детские дошкольные учреждения, всего/1000 чел.	мест	-	140/47
4.2	Общеобразовательные учреждения, всего/1000 чел	уч	-	500/110
4.4	Аптечный пункт	объект	-	1
4.5	Раздаточные пункты детской молочной кухни	порций в сут.	-	-
4.6	Объекты: - розничной торговли, всего/1000 чел. - бытового обслуживания, всего/1000 чел.	м ² торг. пл раб. мест	- -	150/75 5/3
4.7	Учреждения культуры - помещения для культурно — массовой работы, досуга и любительской деятельности, всего/1000 чел.	м ² общ.пл	-	75/50
4.8	Физкультурно — спортивные сооружения - территория плоскостных спортивных сооружений;	га	-	0,3
5	Транспортная инфраструктура			
5.1	Протяжённость улично-дорожной сети- всего:	км	-	14,2
6	Инженерное оборудование и благоустройство территории			
6.1	водопотребление-всего	м ³ /сут		1200,0
6.2	Водоотведение	-:-	-	1170,0
6.3	Электропотребление	МВт ч/год	-	7,0
6.3.1	Максимальная мощность электропринимающих устройств	кВт	-	-
6.4	Теплоснабжение	МВт	-	8.73
6.5	Количество твёрдых бытовых отходов	м ³ /сут	-	3,0
6.6	Территории требующие проведения специальных мероприятий по инженерной подготовке	га	75,58	75,58

Чертежи

План архитектурно-планировочной организации территории (основной чертёж) – **стр. 1**.
Разбивочный чертёж красных линий – **стр. 8**.
Чертёж организации транспорта и сети дорог и улиц – **стр. 9**.
Чертёж размещения инженерных сетей и сооружений – **стр. 12**.
Развёртки по проездам Апраксинскому и Шарьинскому – **стр. 13**.

ТОМ 3. Межевание

Глава 1. Общие положения. Исходные данные

Проект межевания территории разработан в составе проекта планировки территории, органической проездами Шарьинским, Нейским, северо-восточной границей земельного участка с кадастровым номером 44:27:030101:685, проездом Апраксинским, южной границей земельного участка с кадастровым номером 44:27:030101:536, рекой Солонкой.

Проект межевания территории выполняется на основании постановления Администрации города Костромы от 13 августа 2014 года № 2135.

Проект выполнен в соответствии с положениями Градостроительного кодекса Российской Федерации, закона Костромской области «О проектах планировки территорий Костромской области» № 141-ЗКО от 28.04.2007, нормативных правовых актов Российской Федерации и Костромской области, местных и региональных нормативов градостроительного проектирования.

Для разработки графической части использовалась топографическая съёмка территории в масштабе 1:500 выполненная в 2014 году ООО «Генплан».

Разработка проекта межевания территории осуществляется в целях определения местоположения границ образуемых земельных участков, планируемых для предоставления физическим и юридическим лицам под размещение объектов жилого и нежилого назначения, согласно проекту планировки территории.

Глава 2. Существующее использование территории.

В соответствии с Генеральным планом и Правилами землепользования и застройки города Костромы планируемая территория располагается в зоне индивидуальной жилой застройки (Ж-1).

Проект межевания охватывает территорию площадью 75,58 га. Территория в настоящее время свободна от застройки.

Глава 3. Проектное решение

Проектом межевания территории определены площади и границы земельных участков предназначенных для предоставления физическим и юридическим лицам под размещение объектов жилого и нежилого назначения, согласно проекту планировки.

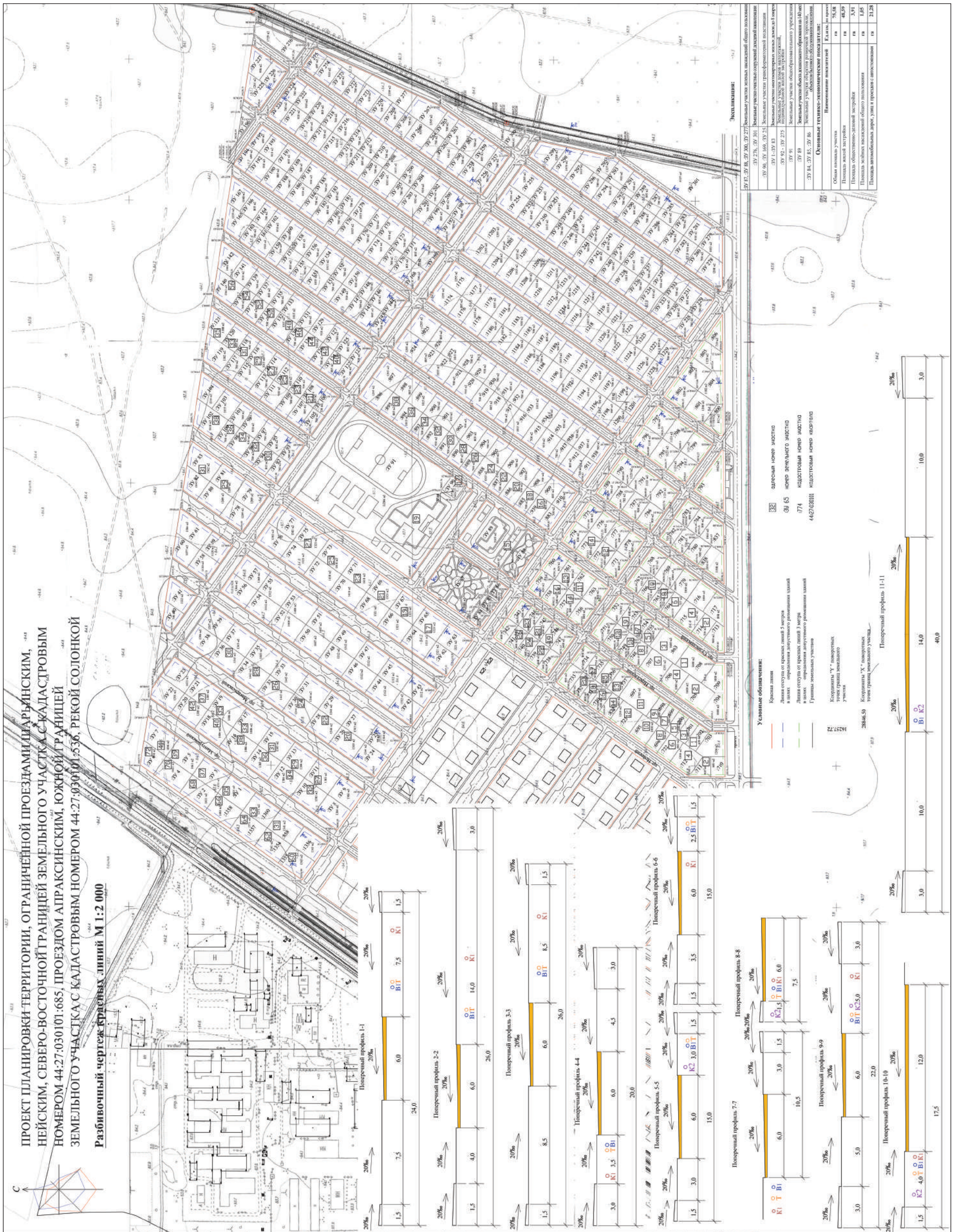
В результате разработки проекта межевания на рассматриваемой территории в кадастровом квартале 44:27:030101, сформировано 508 земельных участков для размещения жилых домов, 4 участка для размещения инженерных сооружений, 3 участка для размещения объектов обслуживания, 2 участка для размещения зелёных насаждений общего пользования.

В таблице 3.1 представлены присвоенные адреса земельным участкам, поставленным на государственный кадастровый учет и вновь образованным. Адреса присвоены в соответствии с требованиями постановления Правительства Российской Федерации «Об утверждении правил присвоения, изменения и аннулирования адресов» от 19 ноября 2014 г. № 1221.

Таблица 3.1

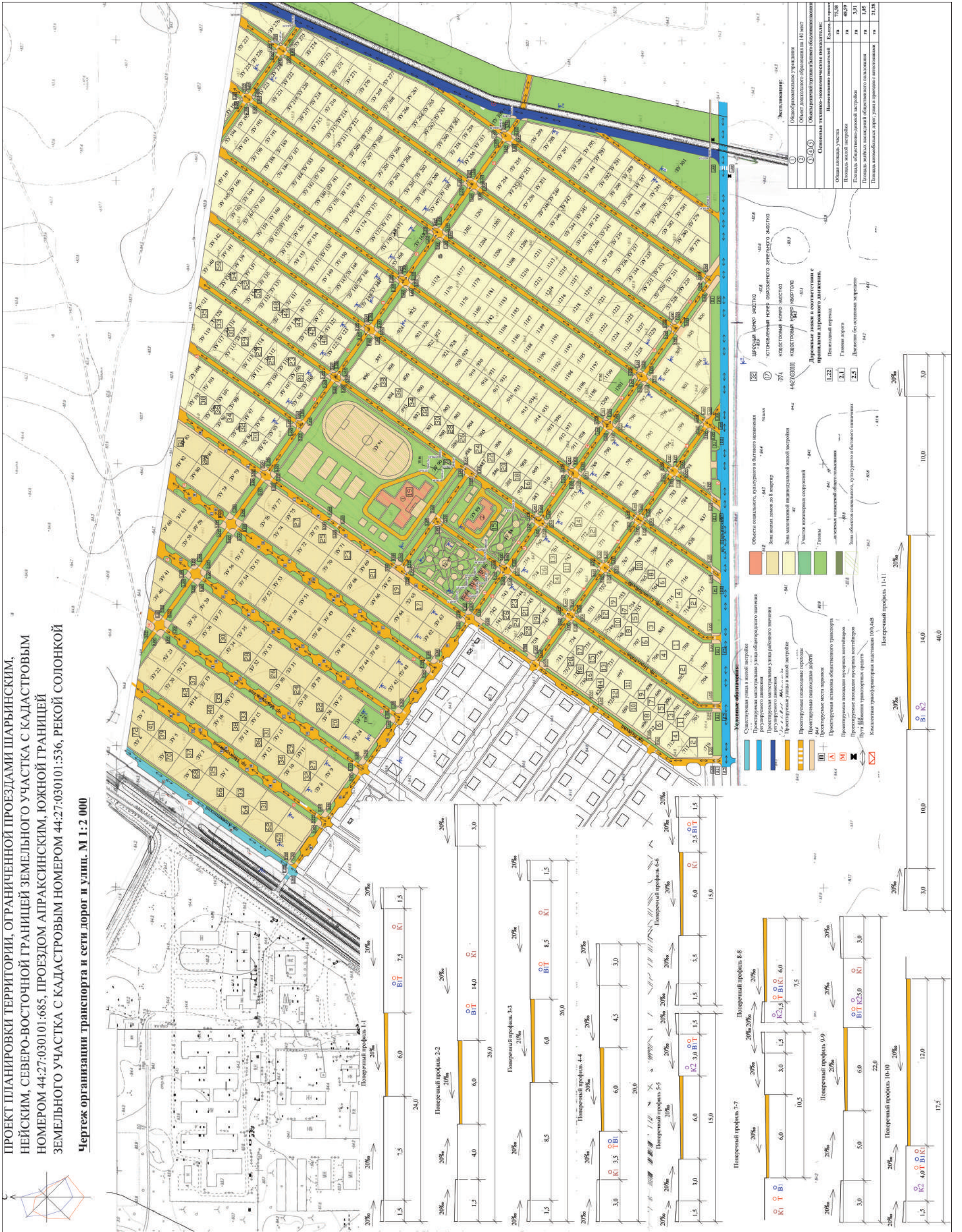
№ п/п	Обозначение земельного участка	Площадь, м ²	Адрес земельного участка	Вид разрешённого использования	Код вида разрешённого использования
Российская Федерация, Костромская область, город Кострома, проезд Апраксинский					
1	:1355	1343	60	Среднеэтажная жилая застройка	2.5
2	:1354	1341	62	Среднеэтажная жилая застройка	2.5
3	:1357	1371	64	Среднеэтажная жилая застройка	2.5
4	:1358	1401	66	Среднеэтажная жилая застройка	2.5
5	:3У2	1431	68	Среднеэтажная жилая застройка	2.5
6	:3У4	1461	70	Среднеэтажная жилая застройка	2.5
7	:3У6	994	72	Среднеэтажная жилая застройка	2.5
Российская Федерация, Костромская область, город Кострома, проезд Мантуровский					
8	:858	1341	31	Среднеэтажная жилая застройка	2.5
9	:3У10	1383	32	Среднеэтажная жилая застройка	2.5
10	:1360	1371	33	Среднеэтажная жилая застройка	2.5
11	:3У12	1384	34	Среднеэтажная жилая застройка	2.5
12	:3У1	1401	35	Среднеэтажная жилая застройка	2.5
13	:3У14	1385	36	Среднеэтажная жилая застройка	2.5
14	:3У3	1431	37	Среднеэтажная жилая застройка	2.5
15	:3У16	1486	38	Среднеэтажная жилая застройка	2.5
16	:3У5	1461	39	Среднеэтажная жилая застройка	2.5
17	:3У18	1486	40	Среднеэтажная жилая застройка	2.5
18	:3У7	1496	41	Среднеэтажная жилая застройка	2.5
19	:3У20	1385	42	Среднеэтажная жилая застройка	2.5
Российская Федерация, Костромская область, город Кострома, проезд Макарьевский					
20	:3У26	1345	20	Среднеэтажная жилая застройка	2.5
21	:3У28	1344	22	Среднеэтажная жилая застройка	2.5
22	:3У30	1344	24	Среднеэтажная жилая застройка	2.5
23	:3У32	1443	26	Среднеэтажная жилая застройка	2.5
24	:3У11	1383	27	Среднеэтажная жилая застройка	2.5
25	:3У34	1443	28	Среднеэтажная жилая застройка	2.5
26	:3У13	1384	29	Среднеэтажная жилая застройка	2.5
27	:3У36	1345	30	Среднеэтажная жилая застройка	2.5
28	:3У15	1385	31	Среднеэтажная жилая застройка	2.5
29	:3У17	1486	33	Среднеэтажная жилая застройка	2.5
30	:3У19	1486	35	Среднеэтажная жилая застройка	2.5
31	:3У21	1385	37	Среднеэтажная жилая застройка	2.5
Российская Федерация, Костромская область, город Кострома, проезд Нейский					
32	:711	610	2	Малоэтажная жилая застройка	2.1
33	:712	1200	4	Малоэтажная жилая застройка	2.1

(Продолжение на стр. 10)



ПРОЕКТ ПЛАНИРОВКИ ТЕРРИТОРИИ, ОГРАНИЧЕННОЙ ПРОЕЗДАМИ ШАРЫНСКИМ, НЕЙСКИМ, СЕВЕРО-ВОСТОЧНОЙ ГРАНИЦЕЙ ЗЕМЕЛЬНОГО УЧАСТКА С КАДАСТРОВЫМ НОМЕРОМ 44:27:030101:685, ПРОЕЗДОМ АПРАКСИНСКИМ, ЮЖНОЙ ГРАНИЦЕЙ ЗЕМЕЛЬНОГО УЧАСТКА С КАДАСТРОВЫМ НОМЕРОМ 44:27:030101:536, РЕКОЙ СОЛОНКОЙ

Чертеж организации транспорта и сети дорог и улиц. М 1:2 000



ОФИЦИАЛЬНЫЙ САЙТ АДМИНИСТРАЦИИ ГОРОДА КОСТРОМЫ www.gradkostroma.ru

34	:722	803	6	Малоэтажная жилая застройка	2.1	81	:715	1147	4	Малоэтажная жилая застройка	2.1
35	:696	700	8	Малоэтажная жилая застройка	2.1	82	:755	600	5	Малоэтажная жилая застройка	2.1
36	:695	1000	10	Малоэтажная жилая застройка	2.1	83	:764	727	6	Малоэтажная жилая застройка	2.1
37	:723	1120	12	Малоэтажная жилая застройка	2.1	84	:754	700	7	Малоэтажная жилая застройка	2.1
38	:822	683	14	Малоэтажная жилая застройка	2.1	85	:765	732	8	Малоэтажная жилая застройка	2.1
39	:730	600	16	Малоэтажная жилая застройка	2.1	86	:753	698	9	Малоэтажная жилая застройка	2.1
40	:3У65	1321	17	Среднеэтажная жилая застройка	2.5	87	:766	732	10	Малоэтажная жилая застройка	2.1
41	:731	600	18	Малоэтажная жилая застройка	2.1	88	:762	840	11	Малоэтажная жилая застройка	2.1
42	:3У67	1321	19	Среднеэтажная жилая застройка	2.5	89	:772	840	12	Малоэтажная жилая застройка	2.1
43	:732	600	20	Малоэтажная жилая застройка	2.1	90	:761	840	13	Малоэтажная жилая застройка	2.1
44	:3У69	1321	21	Среднеэтажная жилая застройка	2.5	91	:773	840	14	Малоэтажная жилая застройка	2.1
45	:739	668	22	Малоэтажная жилая застройка	2.1	92	:3У89	5145	15	Объект дошкольного образования на 140 мест	3.5
46	:3У71	1418	23	Среднеэтажная жилая застройка	2.5	93	:3У99	573	17	Объект инженерной инфраструктуры (трансформаторная подстанция)	3.1
47	:740	668	24	Малоэтажная жилая застройка	2.1	94	:3У91	32286	19	Общеобразовательное учреждение	3.5
48	:3У73	1418	25	Среднеэтажная жилая застройка	2.5	95	:939	805	16	Малоэтажная жилая застройка	2.1
49	:741	666	26	Малоэтажная жилая застройка	2.1	96	:885	700	18	Малоэтажная жилая застройка	2.1
50	:3У75	1321	27	Среднеэтажная жилая застройка	2.5	97	:3У108	805	21	Малоэтажная жилая застройка	2.1
51	:3У81	1289	29	Среднеэтажная жилая застройка	2.5	98	:886	910	20	Малоэтажная жилая застройка	2.1
52	:3У94	805	30	Малоэтажная жилая застройка	2.1	99	:3У110	700	23	Малоэтажная жилая застройка	2.1
53	:3У83	1562	31	Среднеэтажная жилая застройка	2.5	100	:887	700	22	Малоэтажная жилая застройка	2.1
54	:3У96	700	32	Малоэтажная жилая застройка	2.1	101	:3У112	910	25	Малоэтажная жилая застройка	2.1
55	:3У98	910	34	Малоэтажная жилая застройка	2.1	102	:888	1015	24	Малоэтажная жилая застройка	2.1
56	:3У100	700	36	Малоэтажная жилая застройка	2.1	103	:3У114	700	27	Малоэтажная жилая застройка	2.1
57	:3У102	1614	38	Малоэтажная жилая застройка	2.1	104	:889	700	26	Малоэтажная жилая застройка	2.1
Российская Федерация, Костромская область, город Кострома, проезд Нерехтский						105	:3У116	1015	29	Малоэтажная жилая застройка	2.1
58	:702	650	1	Малоэтажная жилая застройка	2.1	106	:890	805	28	Малоэтажная жилая застройка	2.1
59	:705	1600	2	Малоэтажная жилая застройка	2.1	107	:3У118	700	31	Малоэтажная жилая застройка	2.1
60	:701	600	3	Малоэтажная жилая застройка	2.1	108	:891	700	30	Малоэтажная жилая застройка	2.1
61	:706	1000	4	Малоэтажная жилая застройка	2.1	109	:3У120	805	33	Малоэтажная жилая застройка	2.1
62	:700	600	5	Малоэтажная жилая застройка	2.1	110	:892	910	32	Малоэтажная жилая застройка	2.1
63	:707	1255	6	Малоэтажная жилая застройка	2.1	111	:3У121	1188	35	Малоэтажная жилая застройка	2.1
64	:699	600	7	Малоэтажная жилая застройка	2.1	112	:893	700	34	Малоэтажная жилая застройка	2.1
65	:748	734	8	Малоэтажная жилая застройка	2.1	113	:894	1015	36	Малоэтажная жилая застройка	2.1
66	:698	600	9	Малоэтажная жилая застройка	2.1	114	:895	805	38	Малоэтажная жилая застройка	2.1
67	:749	700	10	Малоэтажная жилая застройка	2.1	115	:3У124	805	40	Малоэтажная жилая застройка	2.1
68	:697	1703	11	Малоэтажная жилая застройка	2.1	116	:3У126	700	42	Малоэтажная жилая застройка	2.1
69	:750	761	12	Малоэтажная жилая застройка	2.1	117	:3У128	910	44	Малоэтажная жилая застройка	2.1
70	:737	722	13	Малоэтажная жилая застройка	2.1	118	:3У130	700	46	Малоэтажная жилая застройка	2.1
71	:757	840	14	Малоэтажная жилая застройка	2.1	119	:3У132	1015	48	Малоэтажная жилая застройка	2.1
72	:736	724	15	Малоэтажная жилая застройка	2.1	120	:3У134	700	50	Малоэтажная жилая застройка	2.1
73	:758	840	16	Малоэтажная жилая застройка	2.1	121	:3У136	805	52	Малоэтажная жилая застройка	2.1
74	:735	724	17	Малоэтажная жилая застройка	2.1	122	:3У138	700	54	Малоэтажная жилая застройка	2.1
75	:746	668	19	Малоэтажная жилая застройка	2.1	123	:3У140	1361	56	Малоэтажная жилая застройка	2.1
76	:745	668	21	Малоэтажная жилая застройка	2.1	Чертежи					
77	:744	666	23	Малоэтажная жилая застройка	2.1	Чертеж красных линий, утвержденных в составе проекта планировки территории. Линии отступа от красных линий в целях определения места допустимого размещения зданий, строений, сооружений – стр. 16.					
Российская Федерация, Костромская область, город Кострома, проезд Судиславский						Чертеж границ формируемых земельных участков, планируемых для предоставления физическим и юридическим лицам для строительства – стр. 17.					
78	:708	1600	1	Малоэтажная жилая застройка	2.1	Чертеж границ зон с особыми условиями использования территории – стр. 24.					
79	:714	900	2	Малоэтажная жилая застройка	2.1						
80	:863	1600	3	Малоэтажная жилая застройка	2.1						

Градостроительные планы земельных участков см. на стр. 22–23

Администрация города Костромы

ПОСТАНОВЛЕНИЕ

6 мая 2016 года

№ 1122

О заключении долгосрочного муниципального контракта на выполнение работ по реконструкции коллектора ливневой канализации, расположенного по адресу: город Кострома, от дома 3 по улице Смирнова Юрия до дома 49а по улице Никитской

В соответствии с абзацем 3 части 3 статьи 72 Бюджетного кодекса Российской Федерации, Порядком принятия решений о заключении долгосрочных муниципальных контрактов на выполнение работ с длительным производственным циклом, утвержденным постановлением Администрации города Костромы от 12 августа 2009 года № 1479, руководствуюсь статьями 42, 44, частью 1 статьи 57 Устава города Костромы,

ПОСТАНОВЛЯЮ:

1. Комитету городского хозяйства Администрации города Костромы в установленном законом порядке заключить долгосрочный муниципальный контракт на выполнение работ по реконструкции коллектора ливневой канализации, расположенного по адресу: город Кострома, от дома 3 по улице Смирнова Юрия до дома 49а по улице Никитской.

2. Утвердить прилагаемые:

2.1. планируемые результаты выполнения долгосрочного муниципального контракта на выполнение работ по реконструкции коллектора ливневой канализации, расположенного по адресу: город Кострома, от дома 3 по улице Смирнова Юрия до дома 49а по улице Никитской.

2.2. состав работ по долгосрочному муниципальному контракту на выполнение работ по реконструкции коллектора ливневой канализации, расположенного по адресу: город Кострома, от дома 3 по улице Смирнова Юрия до дома 49а по улице Никитской.

2.3. предельный объем средств на выполнение долгосрочного муниципального контракта на выполнение работ по реконструкции коллектора ливневой канализации, расположенного по адресу: город Кострома, от дома 3 по улице Смирнова Юрия до дома 49а по улице Никитской, на период 2016-2017 годы.

3. Установить, что предельный срок выполнения долгосрочного муниципального контракта на выполнение работ, указанных в пункте 1 настоящего постановления – 1 февраля 2017 года.

4. Финансирование выполнения работ по реконструкции коллектора ливневой канализации, расположенного по адресу: город Кострома, от дома 3 по улице Смирнова Юрия до дома 49а по улице Никитской, на период 2016-2017 годы производить в пределах бюджетных ассигнований, предусмотренных решением Думы города Костромы «О бюджете города Костромы на 2016 год» Комитету городского хозяйства Администрации города Костромы по подразделу 0409 «Дорожное хозяйство (дорожные фонды)» муниципальной программы «Благоустройство города Костромы на 2016-2018 годы» подпрограмме «Содержание, ремонт и строительство автомобильных дорог общего пользования города Костромы», целевой статье 0310010510 «Строительство и реконструкция линейных объектов обустройства автомобильных дорог, инженерно-строительных объектов для муниципальных нужд», группе вида расходов 240 «Иные закупки товаров, работ и услуг для обеспечения государственных (муниципальных) нужд».

5. Общий (предельный) объем субсидий составляет 6 747,124 тысячи рублей, в том числе:

- в 2016 году – 913,3 тысячи рублей;
- в 2017 году – 5 833,824 тысячи рублей.

6. Настоящее постановление вступает в силу со дня его подписания и подлежит официальному опубликованию.

Глава Администрации города Костромы В.В. ЕМЕЦ.

Утверждены постановлением Администрации города Костромы от 6 мая 2016 года № 1122

Планируемые результаты выполнения долгосрочного муниципального контракта на выполнение работ по реконструкции коллектора ливневой канализации, расположенного по адресу: город Кострома, от дома 3 по улице Смирнова Юрия до дома 49а по улице Никитской

В результате исполнения долгосрочного муниципального контракта на выполнение работ по реконструкции коллектора ливневой канализации, расположенного по адресу: город Кострома, от дома 3 по улице Смирнова Юрия до дома 49а по улице Никитской планируется реконструкция и строительство трассы дождевой канализации со следующими показателями:

- проектная мощность – 3 275 м³/год;
- пропускная способность – 3 275 м³/год;
- протяженность 553,5 п.м. в том числе:

- замена участка ливневого коллектора, проходящего через гаражный кооператив №103 (от существующей камеры ж/б коллектора дождевой канализации диаметром 1200 мм в районе дома № 49а по улице Никитской, до дома № 1 по улице Смирнова Юрия) D-800мм протяженностью 336 п.м., с заменой смотрового колодца между домами №№ 1 и 3 по улице Смирнова Юрия);

- строительство нового участка коллектора (от дома № 1 до дома № 7 по улице Смирнова Юрия) D-800мм, протяженностью 107 п.м;

- строительство ответвлений (сетей дождевой канализации D-250мм) протяженностью 110,5 п.м. с устройством 6 дождеприемных колодцев.

Утвержден постановлением Администрации города Костромы от 6 мая 2016 года № 1122

Состав работ по долгосрочному муниципальному контракту на выполнение работ по реконструкции коллектора ливневой канализации, расположенного по адресу: город Кострома, от дома 3 по улице Смирнова Юрия до дома 49а по улице Никитской

Работы основного характера:

- земляные работы,
- строительные-монтажные работы по устройству трубопроводов, смотровых и дождеприемных колодцев,
- восстановление благоустройства в зоне проведения работ,
- ввод в эксплуатацию.

Утвержден постановлением Администрации города Костромы от 6 мая 2016 года № 1122

Предельный объем средств на выполнение долгосрочного муниципального контракта на выполнение работ по реконструкции коллектора ливневой канализации, расположенного по адресу: город Кострома, от дома 3 по улице Смирнова Юрия до дома 49а по улице Никитской

№ п/п	Наименование работ	Предельный объем средств (тыс. рублей)	В том числе (тыс. рублей)	
			2016 год	2017 год
1.	Работы основного характера: земляные работы; строительно-монтажные работы по устройству трубопроводов, смотровых и дождеприемных колодцев; восстановление благоустройства в зоне проведения работ; ввод в эксплуатацию	6 747.124	913.3	5 833.824
	Итого:	6 747.124	913.3	5 833.824
	в том числе:			
	средства бюджета города Костромы	6 747.124	913.3	5 833.824

Администрация города Костромы

ПОСТАНОВЛЕНИЕ

6 мая 2016 года

№ 1126

О признании многоквартирного дома 3 по улице Беленогова Юрия в городе Костроме аварийным и подлежащим сносу и его дальнейшем использовании

Рассмотрев заключение межведомственной комиссии по оценке жилых помещений жилищного фонда города Костромы от 8 апреля 2016 года № 8 о выявлении оснований для признания многоквартирного дома 3 по улице Беленогова Юрия в городе Костроме аварийным и подлежащим сносу, в соответствии с абзацем седьмым пункта 7, пунктом 49 Положения о признании помещения жилым помещением, жилого помещения непригодным для проживания и многоквартирного дома аварийным и подлежащим сносу или реконструкции, утвержденного Постановлением Правительства Российской Федерации от 28 января 2006 года № 47, руководствуясь статьями 42, 44, частью 1 статьи 57 Устава города Костромы,

ПОСТАНОВЛЯЮ:

1. Признать многоквартирный дом 3 по улице Беленогова Юрия в городе Костроме аварийным и подлежащим сносу.

2. Признать необходимым снос многоквартирного дома, указанного в пункте 1 настоящего постановления.

3. Установить срок отселения граждан из жилых помещений многоквартирного дома 3 по улице Беленогова Юрия в городе Костроме до 31 декабря 2019 года.

4. Настоящее постановление подлежит официальному опубликованию.

Глава Администрации города Костромы В.В. ЕМЕЦ.

Администрация города Костромы

ПОСТАНОВЛЕНИЕ

6 мая 2016 года

№ 1127

О признании многоквартирного дома 1/37 по улице Беленогова Юрия в городе Костроме аварийным и подлежащим сносу и его дальнейшем использовании

Рассмотрев заключение межведомственной комиссии по оценке жилых помещений жилищного фонда города Костромы от 8 апреля 2016 года № 7 о выявлении оснований для признания многоквартирного дома 1/37 по улице Беленогова Юрия в городе Костроме аварийным и подлежащим сносу, в соответствии с абзацем седьмым пункта 7, пунктом 49 Положения о признании помещения жилым помещением, жилого помещения непригодным для проживания и многоквартирного дома аварийным и подлежащим сносу или реконструкции, утвержденного Постановлением Правительства Российской Федерации от 28 января 2006 года № 47, руководствуясь статьями 42, 44, частью 1 статьи 57 Устава города Костромы,

ПОСТАНОВЛЯЮ:

1. Признать многоквартирный дом 1/37 по улице Беленогова Юрия в городе Костроме аварийным и подлежащим сносу.

2. Признать необходимым снос многоквартирного дома, указанного в пункте 1 настоящего постановления.

3. Установить срок отселения граждан из жилых помещений многоквартирного дома 1/37 по улице Беленогова Юрия в городе Костроме до 31 декабря 2019 года.

4. Настоящее постановление подлежит официальному опубликованию.

Глава Администрации города Костромы В.В. ЕМЕЦ.

Администрация города Костромы

ПОСТАНОВЛЕНИЕ

10 мая 2016 года

№ 1151

О внесении изменений в постановление Администрации города Костромы от 17 февраля 2015 года № 358 «О комиссии по установлению расстояний от мест временного хранения отходов до домовладений, многоквартирных жилых домов, детских учреждений, спортивных площадок, мест отдыха населения в районах сложившейся застройки при невозможности соблюдения установленных разрывов»

В связи со структурными изменениями в Администрации города Костромы, руководствуясь статьями 42, 44, частью 1 статьи 57 Устава города Костромы,

ПОСТАНОВЛЯЮ:

1. Внести в постановление Администрации города Костромы от 17 февраля 2015 года № 358 «О комиссии по установлению расстояний от мест временного хранения отходов до домовладений, многоквартирных жилых домов, детских учреждений, спортивных площадок, мест отдыха населения в районах сложившейся застройки при невозможности соблюдения установленных разрывов» (с изменениями, внесенными постановлением Администрации города Костромы от 3 августа 2015 года № 1953), следующие изменения:

1.1. в Положении о комиссии по установлению расстояний от мест временного хранения отходов до домовладений, многоквартирных жилых домов, детских учреждений, спортивных площадок, мест отдыха населения в районах сложившейся застройки при невозможности соблюдения установленных разрывов:

1.1.1. в пункте 2.1 слова «Управления территориального планирования, городских земель, градостроительства, архитектуры и муниципального имущества» заменить словами «Управления архитектуры и градостроительства Администрации города Костромы, Управления имущественных и земельных отношений»;

1.1.2. в пункте 2.3 слово «первый» исключить;

1.2. в составе комиссии по установлению расстояний от мест временного хранения отхо-

(Продолжение на стр. 14)

ПРОЕКТ ПЛАНИРОВКИ ТЕРРИТОРИИ, ОГРАНИЧЕННОЙ ПРОЕЗДАМИ ШАРЬИНСКИМ, НЕЙСКИМ, СЕВЕРО-ВОСТОЧНОЙ ГРАНИЦЕЙ ЗЕМЕЛЬНОГО УЧАСТКА С КАДАСТРОВЫМ НОМЕРОМ 44:27:030101:685, ПРОЕЗДОМ АПРАКСИНСКИМ, ЮЖНОЙ ГРАНИЦЕЙ ЗЕМЕЛЬНОГО УЧАСТКА С КАДАСТРОВЫМ НОМЕРОМ 44:27:030101:536, РЕКОЙ СОЛОНКОЙ

Развёртка по проезду Шарьинскому и по проезду Апраксинскому М 1:2000



дов до домовладений, многоквартирных жилых домов, детских учреждений, спортивных площадок, мест отдыха населения в районах сложившейся застройки при невозможности соблюдения установленных разрывов (далее – комиссия):

- 1.2.1. исключить из состава комиссии Шарову Ольгу Владимировну;
 - 1.2.2. включить в состав комиссии:
 - 1.2.2.1. Ухова Николая Михайловича, заместителя председателя Комитета городского хозяйства Администрации города Костромы;
 - 1.2.2.2. Фомичеву Юлию Евгеньевну, ведущего специалиста отдела по управлению и распоряжению муниципальными земельными участками Управления имущественных и земельных отношений Администрации города Костромы;
 - 1.2.3. назначить Ухова Николая Михайловича председателем комиссии;
 - 1.2.4. указать новую должность Макаровой Юлии Анатольевны «начальник отдела перспективного развития территории Управления архитектуры и градостроительства Администрации города Костромы».
2. Настоящее постановление вступает в силу со дня его подписания и подлежит официальному опубликованию.

Глава Администрации города Костромы В.В. ЕМЕЦ.

ОФИЦИАЛЬНЫЙ САЙТ ДУМЫ ГОРОДА КОСТРОМЫ www.duma-kostroma.ru

ИНФОРМАЦИОННОЕ СООБЩЕНИЕ О ПРОВЕДЕНИИ ПУБЛИЧНЫХ СЛУШАНИЙ

Глава города Костромы оповещает население города Костромы о проведении публичных слушаний по вопросам предоставления разрешений на отклонение от предельных параметров разрешенного строительства на земельных участках, расположенных в городе Костроме по адресам: улица Коммунальная, 18, улица Юбилейная, 27, улица Наты Бабушкиной, 60, улица Петра Щербины, 146, микрорайон Юбилейный, 27а, улица Свердлова, 120, и на условно разрешенные виды использования земельных участков, расположенных в городе Костроме по адресам: шоссе Кинешемское, 7-й км, садоводческое товарищество «Весна», участок № 89, с кадастровым номером 44:27:070412:89, улица разъезд 5-й км, в районе дома 11, в форме слушаний в Администрации города Костромы с участием представителей общественности города Костромы.

Орган, ответственный за подготовку и проведение публичных слушаний - Комиссия по подготовке проекта Правил землепользования и застройки города Костромы (адрес: город Кострома, площадь Конституции, 2, тел. 42 70 72).

Публичные слушания по вопросам предоставления разрешений на отклонение от предельных параметров разрешенного строительства на земельных участках, расположенных в городе Костроме по адресам: улица Коммунальная, 18, улица Юбилейная, 27, улица Наты Бабушкиной, 60, улица Петра Щербины, 146, микрорайон Юбилейный, 27а, улица Свердлова, 120, и на условно разрешенные виды использования земельных участков, расположенных в городе Костроме по адресам: шоссе Кинешемское, 7-й км, садоводческое товарищество «Весна», участок № 89, с кадастровым номером 44:27:070412:89, улица разъезд 5-й км, в районе дома 11, состоятся 30 мая 2016 года с 11.00 до 13.00 часов, в здании по адресу: город Кострома, площадь Конституции, 2, 3 этаж, каб. 303б.

Предложения и рекомендации по обсуждаемым вопросам принимаются в письменной форме до 26 мая 2016 года. Письменные заявления на участие в публичных слушаниях принимаются Комиссией до 28 мая 2016 года.

Проекты постановлений Администрации города Костромы о предоставлении разрешений:

- на отклонение от предельных параметров разрешенного строительства на земельном участке, расположенном по адресу: город Кострома, улица Коммунальная, 18;
- на отклонение от предельных параметров разрешенного строительства на земельном участке, расположенном по адресу: город Кострома, улица Юбилейная, 27;
- на отклонение от предельных параметров разрешенного строительства на земельном участке, расположенном по адресу: город Кострома, улица Наты Бабушкиной, 60;
- на отклонение от предельных параметров разрешенного строительства на земельном участке, расположенном по адресу: город Кострома, улица Петра Щербины, 146;
- на отклонение от предельных параметров разрешенного строительства на земельном участке, расположенном по адресу: город Кострома, микрорайон Юбилейный, 27а;
- на отклонение от предельных параметров разрешенного строительства на земельном участке, расположенном по адресу: город Кострома, улица Свердлова, 120;
- на условно разрешенный вид использования земельного участка, расположенного по адресу: город Кострома, шоссе Кинешемское, 7-й км, садоводческое товарищество «Весна», участок № 89, с кадастровым номером 44:27:070412:89;
- на условно разрешенный вид использования земельного участка, расположенного по адресу: город Кострома, улица разъезд 5-й км, в районе дома 11, размещены в информационно-телекоммуникационной сети «Интернет» на официальном сайте Думы города Костромы www.duma-kostroma.ru.

С материалами, выносимыми на обсуждение, населению города Костромы можно ознакомиться с 13 мая 2016 года по 30 мая 2016 года по адресу: город Кострома, площадь Конституции, 2, каб. 406, тел. 42 70 72.

Глава города Костромы

ПОСТАНОВЛЕНИЕ

10 мая 2016 года

№ 40

О назначении публичных слушаний по вопросам предоставления разрешений на отклонение от предельных параметров разрешенного строительства на земельных участках, расположенных в городе Костроме по адресам: улица Коммунальная, 18, улица Юбилейная, 27, улица Наты Бабушкиной, 60, улица Петра Щербины, 146, микрорайон Юбилейный, 27а, улица Свердлова, 120, и на условно разрешенные виды использования земельных участков, расположенных в городе Костроме по адресам: шоссе Кинешемское, 7-й км, садоводческое товарищество «Весна», участок № 89, с кадастровым номером 44:27:070412:89, улица разъезд 5-й км, в районе дома 11

Рассмотрев заявления З. Л. Бекеневой, М. А. Гончарова, действующего по доверенности в интересах Д. В. Воеводина, М. А. Ситовой, председателя ГПК № 207 Г. К. Кокунова, Ю. В. Федотовой, действующей по доверенности в интересах О. Ю. Котовой, Н. А. Банаковой, действующей по доверенности в интересах А. Е. Голованова, Управления имущественных и земельных отношений Администрации города Костромы, в целях соблюдения права человека на благоприятные условия жизнедеятельности, прав и законных интересов правообладателей земельных участков и объектов капитального строительства, в соответствии со статьями 39, 40 Градостроительного кодекса Российской Федерации, Федеральным законом от 6 октября 2003 года № 131-ФЗ «Об общих принципах организации местного самоуправления в Российской Федерации», Порядком организации и проведения публичных слушаний по вопросам местного значения города Костромы, Правилами землепользования и застройки города Костромы, руководствуясь статьями 20, 37 и 56 Устава города Костромы,

ПОСТАНОВЛЯЮ:

1. Назначить публичные слушания по вопросам предоставления разрешений:
 - 1) на отклонение от предельных параметров разрешенного строительства на земельном участке, расположенном в зоне малоэтажной, индивидуальной жилой застройки Ж-1 по адресу: город Кострома, улица Коммунальная, 18;
 - 2) на отклонение от предельных параметров разрешенного строительства на земельном участке, расположенном в зоне многоэтажной жилой застройки Ж-4 по адресу: город Кострома, улица Юбилейная, 27;
 - 3) на отклонение от предельных параметров разрешенного строительства на земельном участке, расположенном в зоне малоэтажной, индивидуальной жилой застройки Ж-1 по адресу: город Кострома, улица Наты Бабушкиной, 60;
 - 4) на отклонение от предельных параметров разрешенного строительства на земельном участке, расположенном в зоне промышленных и коммунально-складских зон размещения объектов IV, V класса опасности П-3 по адресу: город Кострома, улица Петра Щербины, 146;
 - 5) на отклонение от предельных параметров разрешенного строительства на земельном участке, расположенном в зоне многоэтажной жилой застройки Ж-4 по адресу: город Кострома, микрорайон Юбилейный, 27а;
 - 6) на отклонение от предельных параметров разрешенного строительства на земельном участке, расположенном в зоне малоэтажной жилой застройки Ж-2 по адресу: город Кострома, улица Свердлова, 120;
 - 7) на условно разрешенный вид использования земельного участка, расположенного в зоне коллективных садов СХ-2 по адресу: город Кострома, шоссе Кинешемское, 7-й км., садоводческое товарищество «Весна», участок № 89, с кадастровым номером 44:27:070412:89;
 - 8) на условно разрешенный вид использования земельного участка, расположенного в зоне размещения промышленных и коммунально-складских объектов V класса опасности П-4 по адресу: город Кострома, улица разъезд 5-й км., в районе дома 11, в форме слушаний в Администрации города Костромы с участием представителей общественности города Костромы.
2. Определить органом, ответственным за подготовку и проведение публичных слушаний по вопросам предоставления разрешений на отклонение от предельных параметров разрешенного строительства на земельных участках, расположенных в городе Костроме по адресам: улица Коммунальная, 18, улица Юбилейная, 27, улица Наты Бабушкиной, 60, улица Петра Щербины, 146, микрорайон Юбилейный, 27а, улица Свердлова, 120, и на условно разрешенные виды использования земельных участков, расположенных в городе Костроме по адресам: шоссе Кинешемское, 7-й км, садоводческое товарищество «Весна», участок № 89, с кадастровым номером 44:27:070412:89, улица разъезд 5-й км, в районе дома 11, - Комиссию по подготовке проекта Правил землепользования и застройки города Костромы.
3. Назначить проведение публичных слушаний на 30 мая 2016 года в период с 11.00 до 13.00 часов по адресу: город Кострома, площадь Конституции, 2, 3 этаж, каб. 303в.
4. Утвердить прилагаемую повестку публичных слушаний по вопросам предоставления разрешений на отклонение от предельных параметров разрешенного строительства на земельных участках, расположенных в городе Костроме по адресам: улица Коммунальная, 18, улица Юбилейная, 27, улица Наты Бабушкиной, 60, улица Петра Щербины, 146, микрорайон Юбилейный, 27а, улица Свердлова, 120, и на условно разрешенные виды использования земельных участков, расположенных в городе Костроме по адресам: шоссе Кинешемское, 7-й км, садоводческое товарищество «Весна», участок № 89, с кадастровым номером 44:27:070412:89, улица разъезд 5-й км, в районе дома 11.
5. В срок до 14 мая 2016 года опубликовать в порядке, установленном для официального опубликования муниципальных правовых актов города Костромы, иной официальной информации, и разместить на официальном сайте Думы города Костромы в информационно-телекоммуникационной сети «Интернет»:
 - 1) настоящее постановление;
 - 2) информационное сообщение о проведении публичных слушаний;
 - 3) проект постановления Администрации города Костромы о предоставлении разрешений на отклонение от предельных параметров разрешенного строительства на земельном участке, расположенном по адресу: город Кострома, улица Коммунальная, 18;
 - 4) проект постановления Администрации города Костромы о предоставлении разрешения на отклонение от предельных параметров разрешенного строительства на земельном участке, расположенном по адресу: город Кострома, улица Юбилейная, 27;
 - 5) проект постановления Администрации города Костромы о предоставлении разрешения на отклонение от предельных параметров разрешенного строительства на земельном участке, расположенном по адресу: город Кострома, улица Наты Бабушкиной, 60;
 - 6) проект постановления Администрации города Костромы о предоставлении разрешения на отклонение от предельных параметров разрешенного строительства на земельном участке, расположенном по адресу: город Кострома, улица Петра Щербины, 146;
 - 7) проект постановления Администрации города Костромы о предоставлении разрешения на отклонение от предельных параметров разрешенного строительства на земельном участке, расположенном по адресу: город Кострома, микрорайон Юбилейный, 27а;
 - 8) проект постановления Администрации города Костромы о предоставлении разрешения на отклонение от предельных параметров разрешенного строительства на земельном участке, расположенном по адресу: город Кострома, улица Свердлова, 120;
 - 9) проект постановления Администрации города Костромы о предоставлении разрешения на условно разрешенный вид использования земельного участка, расположенного по адресу: город Кострома, шоссе Кинешемское, 7-й км, садоводческое товарищество «Весна», участок № 89, с кадастровым номером 44:27:070412:89;
 - 10) проект постановления Администрации города Костромы о предоставлении разрешения на условно разрешенный вид использования земельного участка, расположенного по адресу: город Кострома, улица разъезд 5-й км, в районе дома 11.
6. Настоящее постановление вступает в силу со дня его официального опубликования.

Глава города Костромы Ю.В. ЖУРИН.

Утверждена постановлением Главы города Костромы от 10 мая 2016 года № 40

Повестка

публичных слушаний по вопросам предоставления разрешений на отклонение от предельных параметров разрешенного строительства на земельных участках, расположенных в городе Костроме по адресам: улица Коммунальная, 18, улица Юбилейная, 27, улица Наты Бабушкиной, 60, улица Петра Щербины, 146, микрорайон Юбилейный, 27а, улица Свердлова, 120, и на условно разрешенные виды использования земельных участков, расположенных в городе Костроме по адресам: шоссе Кинешемское, 7-й км, садоводческое товарищество «Весна», участок № 89, с кадастровым номером 44:27:070412:89, улица разъезд 5-й км, в районе дома 11

30 мая 2016 года

11.00–13.00

1. Вступительное слово председательствующего.

Болоховец Олег Валерьевич – председатель Комиссии по подготовке проекта Правил землепользования и застройки города Костромы - 5 мин.

2. Основные доклады:

- по вопросу предоставления разрешения на отклонение от предельных параметров разрешенного строительства на земельном участке, расположенном по адресу: город Кострома, улица Коммунальная, 18

Бекенева Зоя Леонидовна – 5 мин.

- по вопросу предоставления разрешения на отклонение от предельных параметров разрешенного строительства на земельном участке, расположенном по адресу: город Кострома, улица Юбилейная, 27

Гончаров Михаил Александрович,
действующий по доверенности в интересах
Воеводина Дмитрия Владимировича – 5 мин.

- по вопросу предоставления разрешения на отклонение от предельных параметров разрешенного строительства на земельном участке, расположенном по адресу: город Кострома, улица Наты Бабушкиной, 60

Ситова Маргарита Алексеевна – 5 мин.

- по вопросу предоставления разрешения на отклонение от предельных параметров разрешенного строительства на земельном участке, расположенном по адресу: город Кострома, улица Петра Щербины, 146

Председатель ГПК № 207,
Кокунов Геннадий Константинович – 5 мин.

- по вопросу предоставления разрешения на отклонение от предельных параметров разрешенного строительства на земельном участке, расположенном по адресу: город Кострома, микрорайон Юбилейный, 27а

Федотова Юлия Владимировна,
действующая по доверенности в интересах
Котовой Ольги Юрьевны – 5 мин.

- по вопросу предоставления разрешения на отклонение от предельных параметров разрешенного строительства на земельном участке, расположенном по адресу: город Кострома, улица Свердлова, 120

Русов Сергей Владимирович,
управляющий ГУ – ОПФР
по Костромской области – 5 мин.

- по вопросу предоставления разрешения на условно разрешенный вид использования земельного участка, расположенного по адресу: город Кострома, шоссе Кинешемское, 7-й км, садоводческое товарищество «Весна», участок № 89, с кадастровым номером 44:27:070412:89

Банакоева Наталья Альбертовна,
действующая по доверенности в интересах
Голованова Алексея Евгеньевича – 5 мин.

- по вопросу предоставления разрешения на условно разрешенный вид использования земельного участка, расположенного по адресу: город Кострома, улица разъезд 5-й км, в районе дома 11

Виноградов Дмитрий Юрьевич,
начальник Управления
имущественных и земельных отношений
Администрации города Костромы – 5 мин.

3. Вопросы к выступившим (в письменной, устной форме) - 20 мин.

4. Выступление представителей общественности города Костромы - 20 мин.

5. Выступления участников публичных слушаний в порядке поступления заявок на выступление - 15 мин.

6. Подведение итогов публичных слушаний и оглашение проекта заключения.

Болоховец Олег Валерьевич – председатель Комиссии по подготовке проекта Правил землепользования и застройки города Костромы - 10 мин.

7. Заключительное слово председательствующего.

Болоховец Олег Валерьевич - председатель Комиссии по подготовке проекта Правил землепользования и застройки города Костромы - 10 мин.

Администрация города Костромы ПРОЕКТ
ПОСТАНОВЛЕНИЕ

№ _____

О предоставлении разрешения на отклонение от предельных параметров разрешенного строительства на земельном участке, расположенном по адресу: Российская Федерация, Костромская область, город Кострома, улица Коммунальная, 18

На основании заявления З. Л. Бекеневой, в соответствии со статьей 40 Градостроительного кодекса Российской Федерации, протоколом публичных слушаний по вопросу предоставления разрешения на отклонение от предельных параметров разрешенного строительства на земельном участке, расположенном по адресу: Российская

Федерация, Костромская область, город Кострома, улица Коммунальная, 18, с учетом итогового документа (заключения о результатах) публичных слушаний, рекомендаций Комиссии по подготовке проекта Правил землепользования и застройки города Костромы, руководствуясь статьями 42, 44, частью 1 статьи 57 Устава муниципального образования городского округа город Кострома,

ПОСТАНОВЛЯЮ:

1. Предоставить разрешение на отклонение от предельных параметров разрешенного строительства на земельном участке с кадастровым номером 44:27:040437:39, площадью 0, 076 га, расположенном по адресу: Российская Федерация, Костромская область, город Кострома, улица Коммунальная, 18, исключив минимальный отступ от северо-западной границы земельного участка, в целях реконструкции индивидуального жилого дома согласно приложению к настоящему постановлению.

2. Настоящее постановление вступает в силу со дня его подписания и подлежит официальному опубликованию и размещению на официальном сайте Администрации города Костромы в информационно-телекоммуникационной сети «Интернет».

Глава Администрации города Костромы В.В. ЕМЕЦ.

Экспликация зданий и сооружений		площадь застройки, кв. м	кол-во этажей	реконстр. существ.	Примечание
№ п/п	НАИМЕНОВАНИЕ				
1	Индивидуальный жилой дом №18	89,4			
2	Существующие здания и сооружения				

Условные обозначения		КОЛ-ВО
УСЛОВНЫЕ ОБОЗНАЧЕНИЯ	НАИМЕНОВАНИЕ	
	Реконструируемое здание	760,0
	Престрой	89,4
	Демонстрируемая часть здания	56,7/6,3
	Граница отклонений от предельных параметров разрешенного строительства	1
	Бордюрный камень	3,8
	Деревя существующие	403,0/24,0
Технические показатели в границах благоустройства		12
площадь участка, кв. м		
площадь застройки, кв. м		
общая площадь, кв. м / в т.ч. пристрой, кв. м		
количество этажей		
высота здания (от планировочной отметки земли до обреза карниза)		
строительный объем, кв. м / в т.ч. пристрой, кв. м		
плотность застройки, %		

1. Зона - Ж-1.
2. Планируемое отклонение от параметров разрешенного строительства: - отступ от грани участка с северо-западной стороны - исключать.

Имя	Фамилия	Лист	Лист	Дата	Подпись
Бекенева З. Л.					

Реконструкция индивидуального жилого дома №18 по ул. Коммунальная в г. Костроме

Схема планировочной организации земельного участка. М 1:500.

Технические решения, принятые в проекте, соответствуют требованиям экологических, санитарно-гигиенических, противопожарных и других норм действующих на территории РФ и обеспечивают безопасную для жизни и здоровья людей эксплуатацию объекта при соблюдении предусмотренных проектом мероприятий, а также гарантируют конструктивную надежность, устойчивость и эксплуатационную безопасность объекта в случае строительства или установки в соответствии с проектной документацией.

Гл. архитектор проекта: А.В. Бондарев

Администрация города Костромы

ПРОЕКТ

ПОСТАНОВЛЕНИЕ

№ _____

О предоставлении разрешения на отклонение от предельных параметров разрешенного строительства на земельном участке, расположенном по адресу: Российская Федерация, Костромская область, город Кострома, улица Наты Бабушкиной, 60

На основании заявления М. А. Ситовой, в соответствии со статьей 40 Градостроительного кодекса Российской Федерации, протоколом публичных слушаний по вопросу предоставления разрешения на отклонение от предельных параметров разрешенного строительства на земельном участке, расположенном по адресу: Российская Федерация, Костромская область, город Кострома, улица Наты Бабушкиной, 60, установив минимальные отступы от северной-западной границы земельного участка – 1,9 метра, от западной границы земельного участка – 1,4 метра, установив максимальный процент застройки земельного участка – 28 %, в целях реконструкции индивидуального жилого дома согласно приложению к настоящему постановлению.

ПОСТАНОВЛЯЮ:

1. Предоставить разрешение на отклонение от предельных параметров разрешенного строительства на земельном участке с кадастровым номером 44:27:040632:19, площадью 0, 0576 га, расположенном по адресу: Российская Федерация, Костромская область, город Кострома, улица Наты Бабушкиной, 60, установив минимальные отступы от северной-западной границы земельного участка – 1,9 метра, от западной границы земельного участка – 1,4 метра, установив максимальный процент застройки земельного участка – 28 %, в целях реконструкции индивидуального жилого дома согласно приложению к настоящему постановлению.

2. Настоящее постановление вступает в силу со дня его подписания и подлежит официальному опубликованию и размещению на официальном сайте Администрации города Костромы в информационно-телекоммуникационной сети «Интернет».

Глава Администрации города Костромы В.В. ЕМЕЦ.

(Продолжение на стр. 18)



ПРОЕКТ МЕЖЕВАНИЯ ТЕРРИТОРИИ, ОГРАНИЧЕННОЙ ПРОЕЗДАМИ ШАРЬИНСКИМ, НЕЙСКИМ, СЕВЕРО-ВОСТОЧНОЙ ГРАНИЦЕЙ ЗЕМЕЛЬНОГО УЧАСТКА С КАДАСТРОВЫМ НОМЕРом 44:27:030101:685, ПРОЕЗДОМ АПРАКСИНСКИМ, ЮЖНОЙ ГРАНИЦЕЙ ЗЕМЕЛЬНОГО УЧАСТКА С КАДАСТРОВЫМ НОМЕРом 44:27:030101:536 РЕКОЙ СОЛОНКОЙ ПРОЕКТ МЕЖЕВАНИЯ

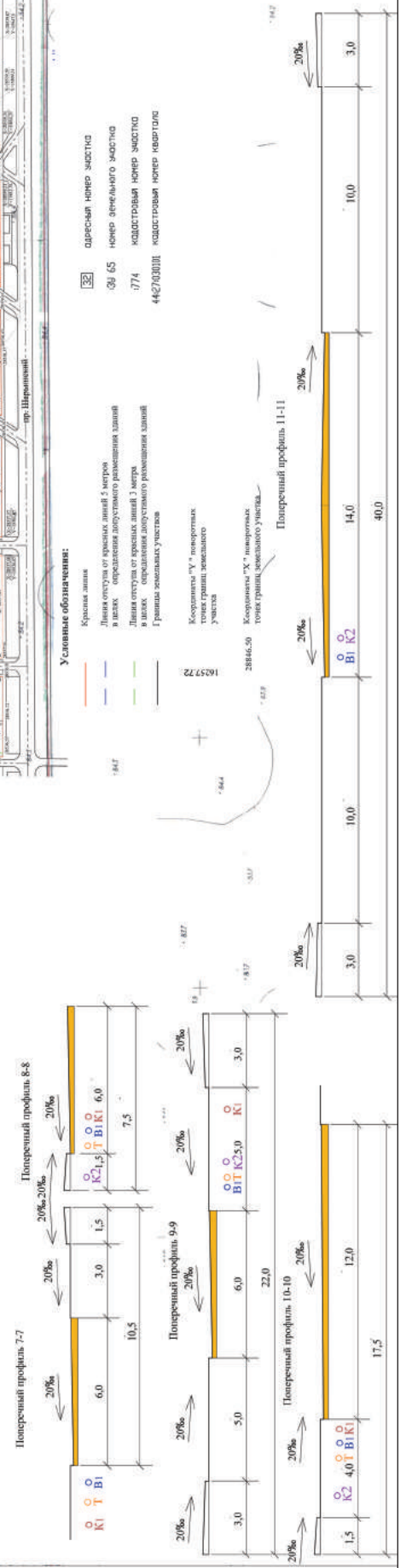
Границы формируемых земельных участков планируемых для предоставления физическим и юридическим лицам для строительства в квартале № 44:27:030101 М 1:1 000

Участки планировки:

39 97, 39 98, 39 99, 39 27	Земельный участок с кадастровым номером 44:27:030101:685	75,53
39 275, 39 301	Земельный участок с кадастровым номером 44:27:030101:685	75,53
39 90, 39 109, 39 25	Земельный участок с кадастровым номером 44:27:030101:685	46,59
39 1, 39 83	Земельный участок с кадастровым номером 44:27:030101:685	3,01
39 92, 39 275	Земельный участок с кадастровым номером 44:27:030101:685	1,05
39 91	Земельный участок с кадастровым номером 44:27:030101:685	1,05
39 89	Земельный участок с кадастровым номером 44:27:030101:685	1,05
39 88	Земельный участок с кадастровым номером 44:27:030101:685	1,05
39 84, 39 85, 39 86	Земельный участок с кадастровым номером 44:27:030101:685	21,28

Остальные земельные участки:

Общая площадь участка	га	75,53
Площадь застроенной территории	га	46,59
Площадь объектов недвижимости	га	3,01
Площадь земельных участков с кадастровым номером 44:27:030101:685	га	1,05
Площадь автомобильных дорог, улиц и проездов с кадастровым номером 44:27:030101:685	га	21,28



Ведомость жилых и общественных зданий и сооружений

Наименование и обозначение	Экспликация	Площадь, м²		Средняя высота, м	Средняя этажность	Средняя плотность застройки, %
		Земельный участок	Общая полезная			
Итого		17,4	124	1-2	11	12

Технико-экономические показатели

№ п/п	Наименование	Ед. изм.	Количество	В зданиях в границах застройки	
				Площадь, м²	Объем, м³
1	Площадь земельного участка	м²	17,4	576	-
2	Площадь застройки	м²	124	-	-
3	Прочие застройки с учетом существующих строений	%	28	-	-
4	В м.ч. жилого фонда с пристройкой	м²	46	-	-
5	Площадь озеленения	м²	406	-	-
6	Количество этажей	этаж	1-2	-	-
7	Высота здания	м	10,5	-	-

Экспликация зданий и сооружений

№ п/п	Наименование	Площадь, м²	Примечание

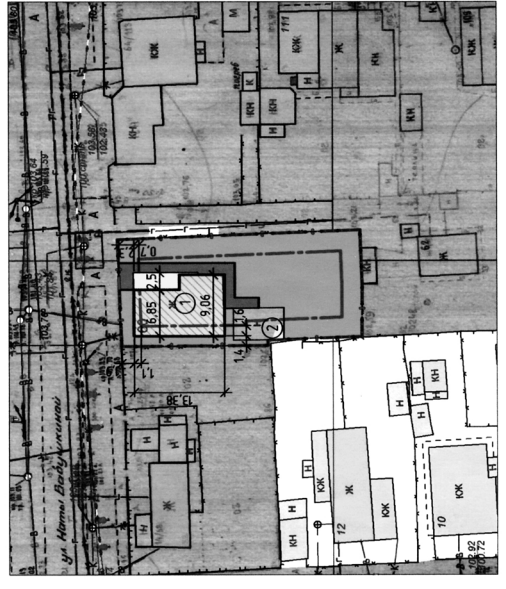
100-04/16 Реконструкция жилого фонда по адресу: г. Кострома, ул. Патаи Бабужкиной, 60

Масштаб: 1:500

Инженер: [Подпись]

Проверил: [Подпись]

Секретарь: [Подпись]



Администрация города Костромы
ПОСТАНОВЛЕНИЕ
 № _____

О предоставлении разрешения на условно разрешенный вид использования земельного участка, расположенного по адресу: Костромская область, город Кострома, шоссе Кинешемское, 7-й км, садоводческое товарищество «Весна», участок № 89

На основании заявления Н. А. Банаковой, действующей по доверенности в интересах А. Е. Голованова, в соответствии со статьей 39 Градостроительного кодекса Российской Федерации, протоколом публичных слушаний по вопросу предоставления разрешения на условно разрешенный вид использования земельного участка, расположенного по адресу: Костромская область, город Кострома, шоссе Кинешемское, 7-й км, садоводческое товарищество «Весна», участок № 89, с учетом итогового документа (заключения о результатах) публичных слушаний, рекомендаций Комиссии по подготовке проекта Правил землепользования и застройки города Костромы, руководствуясь статьями 42, 44, частью 1 статьи 57 Устава муниципального образования городского округа город Кострома,

ПОСТАНОВЛЯЮ:

- Предоставить разрешение на условно разрешенный вид использования земельного участка с кадастровым номером 44:27:070412:89, площадью 0, 0434 га, расположенного по адресу: Костромская область, город Кострома, шоссе Кинешемское, 7-й км, садоводческое товарищество «Весна», участок № 89 – «Дома индивидуальной жилой застройки», установленный для зоны коллективных садов СХ-2.
- Настоящее постановление вступает в силу со дня его подписания и подлежит официальному опубликованию и размещению на официальном сайте Администрации города Костромы в информационно-телекоммуникационной сети «Интернет».

Глава Администрации города Костромы **В.В. ЕМЕЦ.**

Администрация города Костромы
ПОСТАНОВЛЕНИЕ
 № _____

О предоставлении разрешения на отклонение от предельных параметров разрешенного строительства на земельном участке, расположенном по адресу: Российская Федерация, Костромская область, город Кострома, улица Свердлова, 120

На основании заявления Государственного учреждения – Отделения Пенсионного фонда Российской Федерации по Костромской области, в соответствии со статьей 40 Градостроительного кодекса Российской Федерации, протоколом публичных слушаний по вопросу предоставления разрешения на отклонение от предельных параметров разрешенного строительства на земельном участке, расположенном по адресу: Российская Федерация, Костромская область, город Кострома, улица Свердлова, 120, с учетом итогового документа (заключения о результатах) публичных слушаний, рекомендаций Комиссии

по подготовке проекта Правил землепользования и застройки города Костромы, руководствуясь статьями 42, 44, частью 1 статьи 57 Устава муниципального образования городского округа город Кострома,

ПОСТАНОВЛЯЮ:

- Предоставить разрешение на отклонение от предельных параметров разрешенного строительства на земельном участке с кадастровым номером 44:27:040637:330, площадью 0,3489 га, расположенном по адресу: Российская Федерация, Костромская область, город Кострома, улица Свердлова, 120, исключив минимальный отступ от северной границы земельного участка, в целях строительства 2-го корпуса административного здания согласно приложению к настоящему постановлению.
- Настоящее постановление вступает в силу со дня его подписания и подлежит официальному опубликованию и размещению на официальном сайте Администрации города Костромы в информационно-телекоммуникационной сети «Интернет».

Глава Администрации города Костромы **В.В. ЕМЕЦ.**

100-04/16 Реконструкция жилого фонда по адресу: г. Кострома, ул. Патаи Бабужкиной, 60

Масштаб: 1:500

Инженер: [Подпись]

Проверил: [Подпись]

Секретарь: [Подпись]

Технико-экономические показатели

№ п/п	Наименование	Ед. изм.	Количество	В зданиях в границах застройки	
				Площадь, м²	Объем, м³
1	Площадь земельного участка	м²	17,4	576	-
2	Площадь застройки	м²	124	-	-
3	Прочие застройки с учетом существующих строений	%	28	-	-
4	В м.ч. жилого фонда с пристройкой	м²	46	-	-
5	Площадь озеленения	м²	406	-	-
6	Количество этажей	этаж	1-2	-	-
7	Высота здания	м	10,5	-	-

Экспликация зданий и сооружений

№ п/п	Наименование	Площадь, м²	Примечание

100-04/16 Реконструкция жилого фонда по адресу: г. Кострома, ул. Патаи Бабужкиной, 60

Масштаб: 1:500

Инженер: [Подпись]

Проверил: [Подпись]

Секретарь: [Подпись]

Администрация города Костромы
ПОСТАНОВЛЕНИЕ
 № _____

О предоставлении разрешения на отклонение от предельных параметров разрешенного строительства на земельном участке, расположенном по адресу: Российская Федерация, Костромская область, город Кострома, микрорайон Юбилейный, 27а

На основании заявления Ю. В. Федотовой, действующей по доверенности в интересах О. Ю. Котовой, в соответствии со статьей 40 Градостроительного кодекса Российской Федерации, протоколом публичных слушаний по вопросу предоставления разрешения на отклонение от предельных параметров разрешенного строительства на земельном участке, расположенном по адресу: Российская Федерация, Костромская область, город Кострома, микрорайон Юбилейный, 27а, с учетом итогового документа (заключения о результатах) публичных слушаний, рекомендаций Комиссии по подготовке проекта Правил землепользования и застройки города Костромы, руководствуясь статьями 42, 44, частью 1 статьи 57 Устава муниципального образования городского округа город Кострома,

ПОСТАНОВЛЯЮ:

- Предоставить разрешение на отклонение от предельных параметров разрешенного строительства на земельном участке с кадастровым номером 44:27:070703:886, площадью 0, 0513 га, расположенном по адресу: Российская Федерация, Костромская область, город Кострома, микрорайон Юбилейный, 27а, исключив минимальный отступ от южной границы земельного участка, в целях строительства объекта розничной торговли согласно приложению к настоящему постановлению.
- Настоящее постановление вступает в силу со дня его подписания и подлежит официальному опубликованию и размещению на официальном сайте Администрации города Костромы в информационно-телекоммуникационной сети «Интернет».

Глава Администрации города Костромы **В.В. ЕМЕЦ.**

Экспликация зданий и сооружений

№ п/п	Наименование	Примечание
1	Проектируемый магазин	Проект

Наименование	Технико-экономические показатели	
	Ед. изм.	Количество в границах участка по градплану
Площадь участка	м ²	813
Площадь застройки	м ²	37,1
Площадь асфальто-бетонного покрытия	м ²	117,7
Озеленение	м ²	388,2
Процент застройки	%	7,2
Процент озеленения	%	69,8

Условные обозначения и обозначения

Условные обозначения	Наименование
Граница участка по градплану	Граница участка по градплану
Граница лотка застройки	Граница лотка застройки
Проектируемое здание	Проектируемое здание
Проезд с асфальто-бетонным покрытием	Проезд с асфальто-бетонным покрытием
Газон, травяное покрытие на площадках	Газон, травяное покрытие на площадках

ИП ООО "Портал" Гончаров Н.А.

Масштаб: 1:500

Схема планировочной организации земельного участка М 1:500

Администрация города Костромы ПРОЕКТ
ПОСТАНОВЛЕНИЕ

О предоставлении разрешения на условно разрешенный вид использования земельного участка, расположенного по адресу: Костромская область, город Кострома, улица разъезд 5-й км, в районе дома 11

На основании заявления Управления имущественных и земельных отношений Администрации города Костромы, в соответствии со статьей 39 Градостроительного кодекса Российской Федерации, протоколом публичных слушаний по вопросу предоставления разрешения на условно разрешенный вид использования земельного участка, расположенного по адресу: Костромская область, город Кострома, улица разъезд 5-й км, в районе дома 11, с учетом итогового документа (заключения о результатах) публичных слушаний, рекомендации Комиссии по подготовке проекта Правил землепользования и застройки города Костромы, руководствуясь статьями 42, 44, частью 1 статьи 57 Устава муниципального образования городского округа город Кострома,

ПОСТАНОВЛЯЮ:

1. Предоставить разрешение на условно разрешенный вид использования земельного участка с кадастровым номером 44:27:040328:2471, площадью 0, 2045 га, расположенного по адресу: Костромская область, город Кострома, улица разъезд 5-й км, в районе дома 11 – «Предприятия автосервиса», установленный для промышленных и коммунально-складских зон размещения объектов V класса опасности П-4.

2. Настоящее постановление вступает в силу со дня его подписания и подлежит официальному опубликованию и размещению на официальном сайте Администрации города Костромы в информационно-телекоммуникационной сети «Интернет».

Глава Администрации города Костромы В.В. ЕМЕЦ.

Администрация города Костромы ПРОЕКТ
ПОСТАНОВЛЕНИЕ

О предоставлении разрешения на отклонение от предельных параметров разрешенного строительства на земельном участке, расположенном по адресу: Российская Федерация, Костромская область, город Кострома, улица Юбилейная, 27

На основании заявления М. А. Гончарова, действующего по доверенности в интересах Д. В. Воеводина, в соответствии со статьей 40 Градостроительного кодекса Российской Федерации, протоколом публичных слушаний по вопросу предоставления разрешения на отклонение от предельных параметров разрешенного строительства на земельном участке, расположенном по адресу: Российская Федерация, Костромская область, город Кострома, улица Юбилейная, 27, с учетом итогового документа (заключения о результатах) публичных слушаний, рекомендаций Комиссии по подготовке проекта Правил землепользования и застройки города Костромы, руководствуясь статьями 42, 44, частью 1 статьи 57 Устава

муниципального образования городского округа город Кострома,

ПОСТАНОВЛЯЮ:

1. Предоставить разрешение на отклонение от предельных параметров разрешенного строительства на земельном участке с кадастровым номером 44:27:070705:794, площадью 0, 0311 га, расположенном по адресу: Российская Федерация, Костромская область, город Кострома, улица Юбилейная, 27, исключив минимальный отступ от юго-западной границы земельного участка, установив минимальный отступ от северо-западной границы земельного участка – 1,5 метра по границам существующего объекта, в целях реконструкции мастерской весоизмерительных приборов согласно приложению к настоящему постановлению.

2. Настоящее постановление вступает в силу со дня его подписания и подлежит официальному опубликованию и размещению на официальном сайте Администрации города Костромы в информационно-телекоммуникационной сети «Интернет».

Глава Администрации города Костромы В.В. ЕМЕЦ.

Экспликация объектов и сооружений

№ п/п	Наименование	Сфера деятельности/назначение	М	Площадь, м ²	Примечание
1	Реконструируемая эрсия, в т.ч. возведения пристройки	Инженерный проект	111,5	26,0	
2	Парковка автотранспорта на 2 машиноместа	Существ.			

№ п/п	Наименование	Тип	Площадь, м ²	Примечание
1	Парковка-2/Бетон	1		Существующий

№ п/п	Наименование	Возраст лет	Количество	Примечание
	Газон			Существующий

Пов.	НАИМЕНОВАНИЕ		Повороты
	Единица измерения	Количество	
1	Общая площадь участка	м ²	311,0
2	Общая площадь строения/в т.ч. ввоз на 2 м/м	м ²	163,8/35,7
3	Площадь застройки	м ²	111,5
4	Количество этажей	шт.	2
5	Высота здания	м	6,5
6	Строительный объем объекта в т.ч. подземной части	куб.м	724,75
7	Ж застройки	м ²	35,8

Примечание - отклонение от предельных параметров строительства - с юго-западной стороны существующей эрсии участка с эрсии застройки - с северо-западной стороны принять линии отступа от эрсии участка на расстоянии 1,5 м по существующей эрсии.

ИП ООО "Портал" Гончаров Н.А.

Масштаб: 1:500

Схема планировочной организации земельного участка М 1:500

Администрация города Костромы ПРОЕКТ
ПОСТАНОВЛЕНИЕ

О предоставлении разрешения на отклонение от предельных параметров разрешенного строительства на земельном участке, расположенном по адресу: город Кострома, улица Петра Щербины, 14б

На основании заявления ГПК № 207 в лице председателя Г. К. Кокунова, в соответствии со статьей 40 Градостроительного кодекса Российской Федерации, протоколом публичных слушаний по вопросу предоставления разрешения на отклонение от предельных параметров разрешенного строительства на земельном участке, расположенном по адресу: город Кострома, улица Петра Щербины, 14б, с учетом итогового документа (заключения о результатах) публичных слушаний, рекомендации Комиссии по подготовке проекта Правил землепользования и застройки города Костромы, руководствуясь статьями 42, 44, частью 1 статьи 57 Устава муниципального образования городского округа город Кострома,

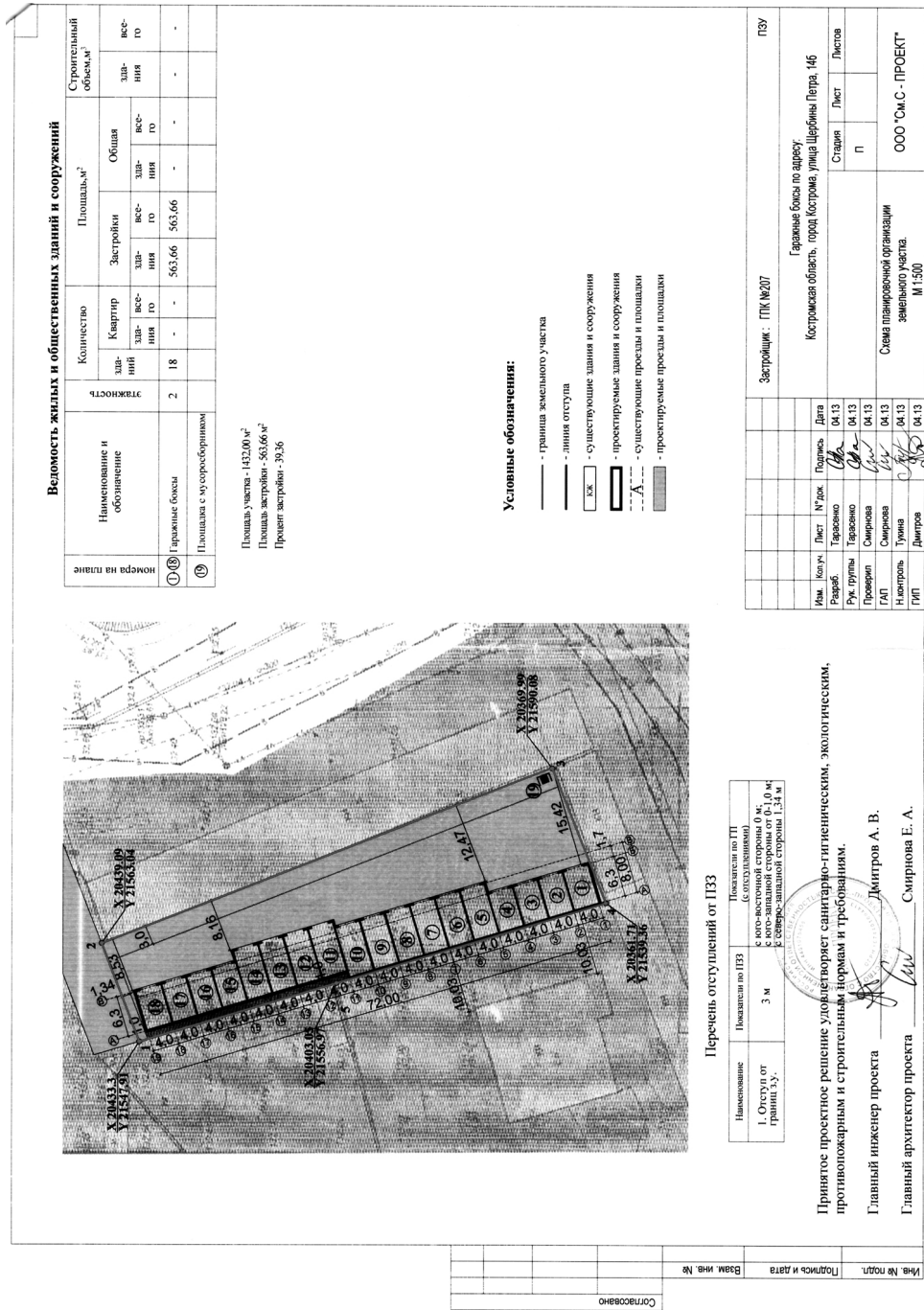
ПОСТАНОВЛЯЮ:

1. Предоставить разрешение на отклонение от предельных параметров разрешенного строительства на земельном участке с кадастровым номером 44:27:070102:65, площадью 0, 1432 га, расположенном по адресу: город Кострома, улица Петра Щербины, 14б, исключив минимальный отступ от юго-восточной границы земельного участка, установив минимальный отступ от юго-западной границы земельного участка (от точки 1 до точки 5) – 1 метр, исключив минимальный отступ от юго-западной границы земельного участка (от точки 5 до точки 4), установив минимальный отступ от северо-западной границы земельного участка – 1,34 метра, в целях строительства наземной стоянки закрытого типа для хранения легкового автотранспорта согласно приложению к настоящему постановлению.

2. Признать утратившим силу постановление Администрации города Костромы от 4 декабря 2013 года № 2793 «О предоставлении разрешения на отклонение от предельных параметров разрешенного строительства на земельном участке, расположенном по адресу: город Кострома, улица Петра Щербины, 14б».

3. Настоящее постановление вступает в силу со дня его подписания и подлежит официальному опубликованию и размещению на официальном сайте Администрации города Костромы в информационно-телекоммуникационной сети «Интернет».

Глава Администрации города Костромы В.В. ЕМЕЦ.



ОФИЦИАЛЬНЫЙ САЙТ АДМИНИСТРАЦИИ ГОРОДА КОСТРОМЫ
 www.gradkostroma.ru

Администрация города Костромы
ПОСТАНОВЛЕНИЕ
 10 мая 2016 года № 1152

О внесении изменений в Правила установления систем оплаты труда работников муниципальных учреждений города Костромы по виду экономической деятельности «образование», подведомственных Комитету образования, культуры, спорта и работы с молодежью Администрации города Костромы

В соответствии со статьей 144 Трудового кодекса Российской Федерации, приказом Министерства труда и социальной защиты Российской Федерации от 10 сентября 2015 года № 625н "Об утверждении профессионального стандарта «Специалист в сфере закупок»", приказом Министерства труда и социальной защиты Российской Федерации от 10 сентября 2015 года № 626н "Об утверждении профессионального стандарта «Эксперт в сфере закупок»", руководствуясь статьями 42, 44, частью 1 статьи 57 Устава города Костромы:

- ПОСТАНОВЛЯЮ:**
- Внести в постановление Главы города Костромы от 27 октября 2008 года № 2060 «Об утверждении Правил установления систем оплаты труда работников муниципальных учреждений города Костромы по виду экономической деятельности «образование»» (с изменениями, внесенными постановлениями Главы города Костромы от 31 октября 2008 года № 2097, от 14 ноября 2008 года № 2189, от 19 января 2009 года № 49, постановленными Администрации города Костромы от 9 февраля 2010 года № 234, от 27 мая 2011 года № 1224, от 28 июля 2011 года № 1753, от 16 декабря 2011 года № 2861, от 31 октября 2012 года № 2310, от 30 апреля 2013 года № 825, от 7 июня 2013 года № 1148, от 8 октября 2013 года № 2292, от 11 февраля 2014 года № 366, от 7 апреля 2014 года, № 870, от 25 июля 2014 года № 1909, от 9 декабря 2015 года № 3665), следующие изменения:
 - заголовок дополнить словами «, подведомственных Комитету образования, культуры, спорта и работы с молодежью Администрации города Костромы»;
 - в приложении 1 к Правилам установления систем оплаты труда работников муниципальных учреждений города Костромы по виду экономической деятельности «образование», подведомственных Комитету образования, культуры, спорта и работы с молодежью Администрации города Костромы:

1.2.1. строки

Профессиональная квалификационная группа «Общепрофессиональные должности служащих второго уровня»			
1 квалификационный уровень	Диспетчер, инспектор по кадрам, секретарь незрячего специалиста, секретарь руководителя Лаборант Техник Техник вычислительного (информационно-вычислительного) центра, техник-программист, художник	2604	1,0 1,03 до 1,33 1,1
2 квалификационный уровень	Заведующая машинописным бюро, заведующий канцелярией, должности служащих первого квалификационного уровня, по которым устанавливается производное должностное наименование "старший" Заведующий архивом, заведующий складом, должности служащих первого квалификационного уровня, по которым устанавливается II внутридолжностная категория Заведующий хозяйством	2921	1,0 1,02 1,03
3 квалификационный уровень	Заведующий научно-технической библиотекой, заведующий общежитием, заведующий библиотекой, заведующий столовой, заведующий производством (шеф-повар), начальник хозяйственного отдела, должности служащих первого квалификационного уровня, по которым устанавливается I внутридолжностная категория, управляющий отделением (фермой, сельскохозяйственным участком)	4571	до 1,17
4 квалификационный уровень	Заведующий виварием, мастер контрольный (участка, цеха), мастер участка (включая старшего), механик, начальник автоколонны Должности служащих первого квалификационного уровня, по которым может устанавливаться производное должностное наименование "ведущий"	5206	1,0 1,02
5 квалификационный уровень	Начальник гаража, начальник (заведующий) мастерской, начальник ремонтного цеха, начальник смены (участка), начальник цеха (участка)	5371	1,0

изложить в следующей редакции:

Профессиональная квалификационная группа «Общепрофессиональные должности служащих второго уровня»			
1 квалификационный уровень	Диспетчер, инспектор по кадрам, секретарь незрячего специалиста, секретарь руководителя, лаборант, техник, техник вычислительного (информационно-вычислительного) центра, техник-программист, художник, специалист по закупкам	2604	1,0 – 1,5
2 квалификационный уровень	Заведующая машинописным бюро, заведующий канцелярией, заведующий архивом, заведующий складом, заведующий хозяйством, консультант по закупкам. Должности служащих первого квалификационного уровня, по которым устанавливается производное должностное наименование "старший". Должности служащих первого квалификационного уровня, по которым устанавливается II внутридолжностная категория	2921	1,5-2,0
3 квалификационный уровень	Заведующий научно-технической библиотекой, заведующий общежитием, заведующий библиотекой, заведующий столовой, заведующий производством (шеф-повар), начальник хозяйственного отдела, должности служащих первого квалификационного уровня, по которым устанавливается I внутридолжностная категория, управляющий отделением (фермой, сельскохозяйственным участком)	4571	2,0-2,1

4 квалификационный уровень	Заведующий виварием, мастер контрольный (участка, цеха), мастер участка (включая старшего), механик, начальник автоколонны. Должности служащих первого квалификационного уровня, по которым может устанавливаться производное должностное наименование "ведущий"	5206	2,1-2,2
5 квалификационный уровень	Начальник гаража, начальник (заведующий) мастерской, начальник ремонтного цеха, начальник смены (участка), начальник цеха (участка)	5371	2,2-2,3

1.2.2. после строки

« 5 квалификационный уровень	Главные специалисты: в отделах, отделениях, лабораториях, мастерских; заместитель главного бухгалтера	5715	1,0 1,03
------------------------------	---	------	-------------

дополнить строками следующего содержания:

« Профессиональная квалификационная группа «Общепромышленные должности служащих четвертого уровня»			
2 квалификационный уровень	Эксперт по закупкам	6 000	1,0 – 1,5

2. Настоящее постановление вступает в силу со дня его официального опубликования.

Глава Администрации города Костромы В.В. ЕМЕЦ.

Администрация города Костромы

ПОСТАНОВЛЕНИЕ

11 мая 2016 года

№ 1182

О внесении изменений в приложение к Правилам установления систем оплаты труда работников муниципальных учреждений города Костромы по видам экономической деятельности «деятельность в области искусства», «прочая деятельность в области культуры»

В соответствии со статьей 144 Трудового кодекса Российской Федерации, приказом Министерства труда и социальной защиты Российской Федерации от 10 сентября 2015 года № 625н «Об утверждении профессионального стандарта "Специалист в сфере закупок"», приказом Министерства труда и социальной защиты Российской Федерации от 10 сентября 2015 года № 626н «Об утверждении профессионального стандарта "Эксперт в сфере закупок"», руководствуясь статьями 42, 44, частью 1 статьи 57 Устава города Костромы,

ПОСТАНОВЛЯЮ:

1. Внести в приложение к Правилам установления систем оплаты труда работников муниципальных учреждений города Костромы по видам экономической деятельности «деятельность в области искусства», «прочая деятельность в области культуры», утвержденным постановлением Главы города Костромы от 27 октября 2008 года № 2058 (с изменениями, внесенными постановлением Главы города Костромы от 6 ноября 2008 года № 2120, постановлениями Администрации города Костромы от 7 декабря 2012 года № 2599, от 12 февраля 2013 года № 220, от 25 марта 2013 года № 509, от 8 октября 2013 года № 2291, от 7 апреля 2014 года № 869, от 24 марта 2015 года № 612, от 15 мая 2015 года № 1094, от 16 сентября 2015 года № 2611, от 16 декабря 2015 года № 3766), следующие изменения:

1.1. строки 13-15 изложить в следующей редакции:

« 13.	1 квалификационный уровень	Администратор; диспетчер; инспектор по кадрам; лаборант; секретарь незрячего специалиста; секретарь руководителя; специалист по работе с молодежью; специалист по социальной работе с молодежью; техник; техник вычислительного (информационно-вычислительного) центра; художник, специалист по закупкам	4 940	1,0 – 1,1
14.	2 квалификационный уровень	Заведующая машинописным бюро; заведующий архивом; заведующий канцелярией; заведующий складом; заведующий фотолабораторией; заведующий хозяйством, консультант по закупкам. Должности служащих первого квалификационного уровня, по которым устанавливается производное должностное наименование "старший". Должности служащих первого квалификационного уровня, по которым устанавливается II внутридолжностная категория		1,1-1,5
15.	3 квалификационный уровень	Заведующий научно-технической библиотекой; заведующий общежитием; заведующий производством (шеф-повар); заведующий столовой, начальник хозяйственного отдела. Должности служащих первого квалификационного уровня, по которым устанавливается I внутридолжностная категория		1,5-2,0

1.2. дополнить строками 15¹ - 15² следующего содержания:

« 15 ¹ .	4 квалификационный уровень	Должности служащих первого квалификационного уровня, по которым может устанавливаться производное должностное наименование "ведущий"		2,0-2,2
---------------------	----------------------------	--	--	---------

15 ² .	5 квалификационный уровень	Начальник гаража; начальник (заведующий) мастерской; начальник ремонтного цеха; начальник смены (участка); начальник цеха (участка)		2,2-2,3
-------------------	----------------------------	---	--	---------

1.3. строку 22 после слов «сотрудник службы безопасности» дополнить словами «, эксперт по закупкам».

2. Настоящее постановление вступает в силу со дня его подписания и подлежит официальному опубликованию.

Глава Администрации города Костромы В.В. ЕМЕЦ.

Администрация города Костромы

ПОСТАНОВЛЕНИЕ

11 мая 2016 года

№ 1184

О внесении изменения в пункт 1 постановления Администрации города Костромы от 25 апреля 2016 года № 1039 "О внесении изменений в тарифы на платные услуги, предоставляемые муниципальным унитарным предприятием города Костромы «Костромагортранс»"

В целях совершенствования муниципального правового акта, руководствуясь статьями 42, 44, частью 1 статьи 57 Устава города Костромы,

ПОСТАНОВЛЯЮ:

1. Внести в пункт 1 постановления Администрации города Костромы от 25 апреля 2016 года № 1039 "О внесении изменений в тарифы на платные услуги, предоставляемые муниципальным унитарным предприятием города Костромы «Костромагортранс»" изменение, заменив слова «1 час» словами «день работы (8 часов)».

2. Настоящее постановление подлежит официальному опубликованию и вступает в силу с 1 числа месяца, следующего за месяцем его издания, но не ранее, чем по истечении 10 дней после его официального опубликования.

Глава Администрации города Костромы В.В. ЕМЕЦ.

Объявление

МУП г. Костромы «Аптека №79» объявляет о проведении в 14 часов 16 июня 2016 года аукциона на право заключения договора аренды следующего объекта муниципальной собственности:

№ лота	Объект аренды	Место расположения	Общая площадь, кв.м	Начальный (минимальный) размер годовой арендной платы (цена лота) / размер задатка, руб.	«Шаг аукциона», руб.	Срок действия договора аренды
1	Часть нежилого помещения № 65 (комнаты №№ 14-22 (на первом этаже))	Костромская область, город Кострома, ул. Сутырина, д.15	157,4 кв.м.	794995,92/ 79499,59	39749,80	5 лет

Заявки на участие в аукционе принимаются по адресу: г. Кострома, ул. Никитская, д. 84, с 9:00 до 17:00 часов по рабочим дням со дня, следующего за днем публикации настоящего извещения, по 14 июня 2016 года включительно. Целевое назначение объектов недвижимости - для занятия деятельностью, не запрещенной законодательством Российской Федерации, за исключением фармацевтической деятельности. Получить документацию об аукционе, подробнее ознакомиться с характеристиками объектов, условиями их аренды можно в МУП г. Костромы «Аптека №79» по адресу: г. Кострома, ул. Никитская, д. 84, тел. 42-65-68, e-mail: apteka-79@yandex.ru в рабочие дни с 9.00 до 17.00 часов со дня, следующего за днем публикации настоящего извещения, до окончания срока подачи заявок, а также на официальном сайте торгов в сети «Интернет» по адресу: <http://www.torgi.gov.ru>. Заявки на участие в аукционе рассматриваются 15 июня 2016 г. в 14.00 по месту нахождения организатора аукциона. Для участия в аукционе заявитель вносит задаток.

Итоговый документ (Заключение о результатах) публичных слушаний по вопросам предоставления разрешений на отклонение от предельных параметров разрешенного строительства на земельных участках, расположенных в городе Костроме по адресам: бульвар Петровский, 64, улица Коммунаров, 40, улица Зеленая, 10, поселок Учхоза «Костромской», 23, проезд Чернореченский, 6, улица Советская, 120б, шоссе Кинешемское, 4/1, улица Петра Щербины, 8

Рассмотрев и обсудив представленные проекты постановлений Администрации города Костромы «О предоставлении разрешения на отклонение от предельных параметров разрешенного строительства на земельном участке, расположенном по адресу: город Кострома, бульвар Петровский, 64», «О предоставлении разрешения на отклонение от предельных параметров разрешенного строительства на земельном участке, расположенном по адресу: город Кострома, улица Коммунаров, 40», «О предоставлении разрешения на отклонение от предельных параметров разрешенного строительства на земельном участке, расположенном по адресу: город Кострома, улица Зеленая, 10», «О предоставлении разрешения на отклонение от предельных параметров разрешенного строительства на земельном участке, расположенном по адресу: город Кострома, поселок Учхоза «Костромской», 23», «О предоставлении разрешения на отклонение от предельных параметров разрешенного строительства на земельном участке, расположенном по адресу: город Кострома, проезд Чернореченский, 6», «О предоставлении разрешения на отклонение от предельных параметров разрешенного строительства на земельном участке, расположенном по адресу: город Кострома, улица Советская, 120б», «О предоставлении разрешения на отклонение от предельных параметров разрешенного строительства на земельном участке, расположенном по адресу: город Кострома, шоссе Кинешемское, 4/1», «О предоставлении разрешения на отклонение от предельных параметров разрешенного строительства на земельном участке, расположенном по адресу: город Кострома, улица Петра Щербины, 8».

1. Одобрить запрашиваемые отклонения от предельных параметров разрешенного строительства на земельном участке, расположенном по адресу: город Кострома, бульвар Петровский, 64;
2. Отклонить запрашиваемые отклонения от предельных параметров разрешенного строительства на земельном участке, расположенном по адресу: город Кострома, бульвар Петровский, 64;
3. Одобрить запрашиваемые отклонения от предельных параметров разрешенного строительства на земельном участке, расположенном по адресу: город Кострома, улица Коммунаров, 40;
4. Отклонить запрашиваемые отклонения от предельных параметров разрешенного строительства на земельном участке, расположенном по адресу: город Кострома, улица Петра Щербины, 8.

2. Информация о разрешенном использовании земельного участка, требованиях к назначению, параметрам и размещению объекта капитального строительства

Дума города Костромы пятого созыва

решение № 62 от 16 декабря 2010 года «Об утверждении Правил землепользования и застройки города Костромы»

(наименование представительного органа местного самоуправления, реквизиты акта об утверждении правил землепользования и застройки, информация обо всех предусмотренных градостроительным регламентом видах разрешенного использования земельного участка (за исключением случаев предоставления земельного участка для государственных или муниципальных нужд)

2.1. Информация о разрешенном использовании земельного участка

основные виды разрешенного использования земельного участка:

одноквартирные (индивидуальные) жилые дома, блокированные жилые дома (количество блоков не более 4-х), многоквартирные жилые дома до 8 квартир, объекты дошкольного образования, детские учреждения дополнительного и специального образования, общеобразовательные учреждения (начального общего, основного общего, среднего (полного) общего образования), объекты розничной торговли площадью до 300 м² торговой площади, объекты бытового обслуживания (фотоателье, парикмахерские, предприятия проката, мастерские по ремонту обуви, салоны красоты, приемные пункты химчистки и прачечных, ателье и другие подобные объекты), спортивно-оздоровительные, спортивные сооружения вместимостью до 30 одновременных посетителей, аптеки, аптечные пункты, объекты гражданской обороны и предотвращения чрезвычайных ситуаций, объекты охраны общественного порядка, амбулаторно-поликлинические учреждения (поликлиники для детей и взрослых общего профиля, стоматологические поликлиники и кабинеты, консультационные и диагностические центры без стационаров и другие подобные объекты), объекты инженерной инфраструктуры (котельные, трансформаторные подстанции, центральные тепловые пункты, газораспределительные пункты, АТС и другие подобные объекты), подземные, подземно-наземные, наземные стоянки

условно разрешенные виды использования земельного участка:

блокированные жилые дома (количество блоков не более 8-ми), аварийно-эксплуатационные службы, объекты охраны общественного порядка, объекты общественного питания (рестораны, кафе, бары, столовые) вместимостью до 70 посадочных мест, культовые и религиозные объекты, объекты розничной торговли площадью более 300 м² торговой площади, спортивно-оздоровительные, спортивные сооружения вместимостью более 30 одновременных посетителей

вспомогательные виды использования земельного участка:

приобъектные открытые стоянки, хозяйственные (дворовые) постройки, площадки для сбора мусора, сады, огороды, палисадники

2.2. Требования к назначению, параметрам и размещению объекта капитального строительства на указанном земельном участке. Назначение объекта капитального строительства

N _____ (согласно чертежу) _____ (назначение объекта капитального строительства)
одноквартирный (индивидуальный) жилой дом

2.2.1. Предельные (минимальные и (или) максимальные) размеры земельных участков и объектов капитального строительства, в том числе площадь:

Кадастровый номер земельного участка согласно чертежу градостр. плана	1. Длина (метров)	2. Ширина (метров)	3. Полоса отчуждения	4. Охраняемые зоны	5. Площадь земельного участка (га)	6. Номер объекта кап. стро-ва согласно чертежу градостр. плана		7. Размер (м)	8. Площадь объекта кап. стро-ва
						макс	мин.		
44:27:030101:934	-	-	-	-	0,0700	-	-	-	-

2.2.2. Предельное количество этажей 3 или предельная высота зданий, строений, сооружений 9 м.

2.2.3. Максимальный процент застройки в границах земельного участка 40

2.2.4. Иные показатели: **проектирование объекта вести в соответствии с градостроительной ситуацией, с соблюдением санитарных и противопожарных норм, руководствуясь региональными нормативами градостроительного проектирования Костромской области, с проектом планировки территории, ограниченной проездами Шарьинским, Нейским, северо-восточной границей земельного участка с кадастровым номером 44:27:030101:685, проездом Апраксинским, южной границей земельного участка с кадастровым номером 44:27:030101:536, рекой Солонкой. Предельная высота здания принимается от уровня планировочной отметки земли до обреза карниза или парапета здания. Выполнить благоустройство прилегающей территории.**

2.2.5. Требования к назначению, параметрам и размещению объекта капитального строительства на указанном земельном участке

Назначение объекта капитального строительства

N _____ (согласно чертежу) _____ (назначение объекта капитального строительства)
Предельные (минимальные и (или) максимальные) размеры земельных участков:

Номер участка согласно чертежу градостроительного плана	Длина (м)	Ширина (м)	Площадь (га)	Полоса отчуждения	Охранные зоны

3. Информация о расположенных в границах земельного участка объектах капитального строительства и объектах культурного наследия

3.1. Объекты капитального строительства

N _____ (согласно чертежу) _____ (назначение объекта капитального строительства)
градостроительного плана)

инвентаризационный или кадастровый номер

технический или кадастровый паспорт объекта подготовлен _____

дата

(наименование организации (органа) государственного кадастрового учета объектов недвижимости или государственного технического учета и технической инвентаризации объектов капитального строительства)

3.2. Объекты, включенные в единый государственный реестр объектов культурного наследия (памятников истории и культуры) народов Российской Федерации

N _____ **не имеется** _____ (назначение объекта капитального строительства)
(согласно чертежу)

(наименование органа государственной власти, принявшего решение о включении выявленного объекта культурного наследия в реестр, реквизиты этого решения)

регистрационный номер в реестре **не имеется** от _____ (дата)

4. Информация о разделении земельного участка

отсутствует

(наименование и реквизиты документа, определяющего возможность или невозможность разделения)

(Продолжение см. в информационно-правовом бюллетене «Официальный вестник города Костромы» № 21)

(Начало на стр.1)

Содержание номера:

Постановление Администрации города Костромы № 1151 от 10 мая 2016 года

«О внесении изменений в постановление Администрации города Костромы от 17 февраля 2015 года № 358 «О комиссии по установлению расстояний от мест временного хранения отходов до домовладений, многоквартирных жилых домов, детских учреждений, спортивных площадок, мест отдыха населения в районах сложившейся застройки при невозможности соблюдения установленных разрывов»стр. 11–14

Информационное сообщение о проведении публичных слушанийстр. 14

Постановление Главы города Костромы № 40 от 10 мая 2016 года

«О назначении публичных слушаний по вопросам предоставления разрешений на отклонение от предельных параметров разрешенного строительства на земельных участках, расположенных в городе Костроме по адресам: улица Коммунальная, 18, улица Юбилейная, 27, улица Наты Бабушкиной, 60, улица Петра Щербины, 14б, микрорайон Юбилейный, 27а, улица Свердлова, 120, и на условно разрешенные виды использования земельных участков, расположенных в городе Костроме по адресам: шоссе Кинешемское, 7-й км, садоводческое товарищество «Весна», участок № 89, с кадастровым номером 44:27:070412:89, улица разъезд 5-й км, в районе дома 11»стр. 14–15

Проект постановления Администрации города Костромы

«О предоставлении разрешения на отклонение от предельных параметров разрешенного строительства на земельном участке, расположенном по адресу: Российская Федерация, Костромская область, город Кострома, улица Коммунальная, 18»стр. 15

Проект постановления Администрации города Костромы

«О предоставлении разрешения на отклонение от предельных параметров разрешенного строительства на земельном участке, расположенном по адресу: Российская Федерация, Костромская область, город Кострома, улица Наты Бабушкиной, 60»стр. 15–18

Проект постановления Администрации города Костромы

«О предоставлении разрешения на условно разрешенный вид использования земельного участка, расположенного по адресу: Костромская область, город Кострома, шоссе Кинешемское, 7-й км, садоводческое товарищество «Весна», участок № 89»стр. 18

Проект постановления Администрации города Костромы

«О предоставлении разрешения на отклонение от предельных параметров разрешенного строительства на земельном участке, расположенном по адресу: Российская Федерация, Костромская область, город Кострома, улица Свердлова, 120»стр. 18

Проект постановления Администрации города Костромы

«О предоставлении разрешения на отклонение от предельных параметров разрешенного строительства на земельном участке, расположенном по адресу: Российская Федерация, Костромская область, город Кострома, микрорайон Юбилейный, 27а»стр. 18–19

Проект постановления Администрации города Костромы «О предоставлении разрешения на условно разрешенный вид использования земельного участка, расположенного по адресу: Костромская область, город Кострома, улица разъезд 5-й км, в районе дома 11»стр. 19

Проект постановления Администрации города Костромы

«О предоставлении разрешения на отклонение от предельных параметров разрешенного строительства на земельном участке, расположенном по адресу: Российская Федерация, Костромская область, город Кострома, улица Юбилейная, 27»стр. 19

Проект постановления Администрации города Костромы

«О предоставлении разрешения на отклонение от предельных параметров разрешенного строительства на земельном участке, расположенном по адресу: город Кострома, улица Петра Щербины, 14б»стр. 19–20

Постановление Администрации города Костромы № 1152 от 10 мая 2016 года

«О внесении изменений в Правила установления систем оплаты труда работников муниципальных учреждений города Костромы по виду экономической деятельности «образование», подведомственных Комитету образования, культуры, спорта и работы с молодежью Администрации города Костромы»стр. 20–21

Постановление Администрации города Костромы № 1182 от 11 мая 2016 года

«О внесении изменений в приложение к Правилам установления систем оплаты труда работников муниципальных учреждений города Костромы по видам экономической деятельности «деятельность в области искусства», «прочая деятельность в области культуры»стр. 21

Постановление Администрации города Костромы № 1184 от 11 мая 2016 года

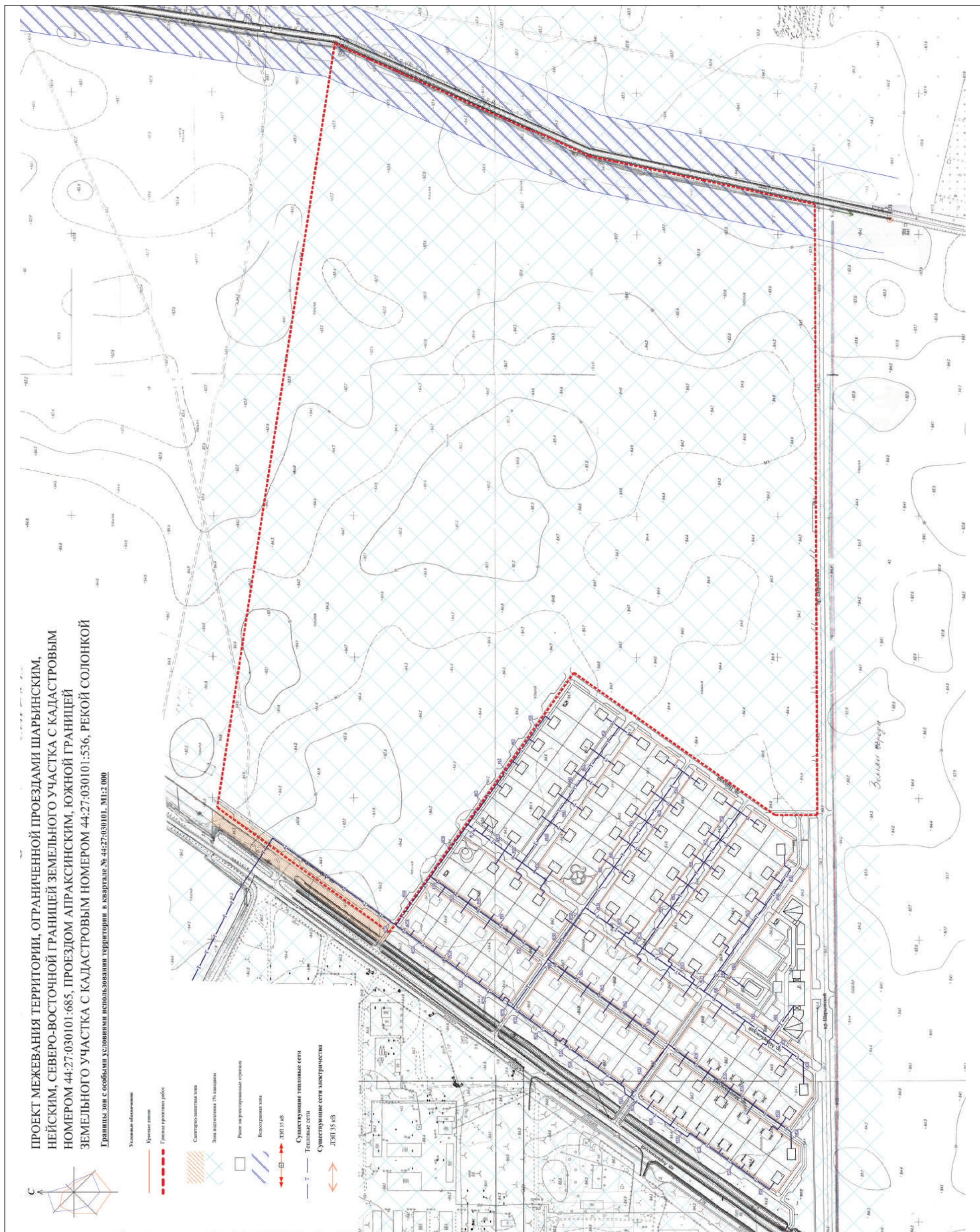
«О внесении изменения в пункт 1 постановления Администрации города Костромы от 25 апреля 2016 года № 1039 «О внесении изменений в тарифы на платные услуги, предоставляемые муниципальным унитарным предприятием города Костромы «Костромагортранс»стр. 21

Объявление МУП г. Костромы «Аптека №79»стр. 21

Итоговый документ (Заключение о результатах) публичных слушаний по вопросам предоставления разрешений на отклонение от предельных параметров разрешенного строительства на земельных участках, расположенных в городе Костроме по адресам: бульвар Петровский, 64, улица Коммунаров, 40, улица Зеленая, 10, поселок Учхоза «Костромской», 23, проезд Чернореченский, 6, улица Советская, 120б, шоссе Кинешемское, 4/1, улица Петра Щербины, 8стр. 21–22

Постановление Администрации города Костромы № 1185 от 12 мая 2016 года

«О проведении универсальной ярмарки на площади Сусанинской в городе Костроме»стр. 22



Издатель: Муниципальное казенное учреждение города Костромы
 «Муниципальный архив города Костромы» (МКУ МАК)

Адрес редакции и издателя:
 156022, г. Кострома, ул. Голубкова, д. 6. Тел./факс (4942) 53-28-53.
 Тел.(4942) 53-29-81. E-mail: archiv@admgor.kostroma.net

Главный редактор Елена Бабенко

ОФИЦИАЛЬНЫЙ ВЕСТНИК
 города Костромы

Учредитель — Администрация города Костромы



Газета отпечатана в типографии
 ГП «Областная типография им. Горького»,
 г. Кострома, ул. Петра Щербины, 2. Заказ _____
 Тираж 120 экз. Подписание по графику в 18.00
 Подписано в печать 12.05.2016 в 18.00