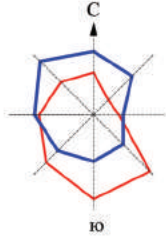


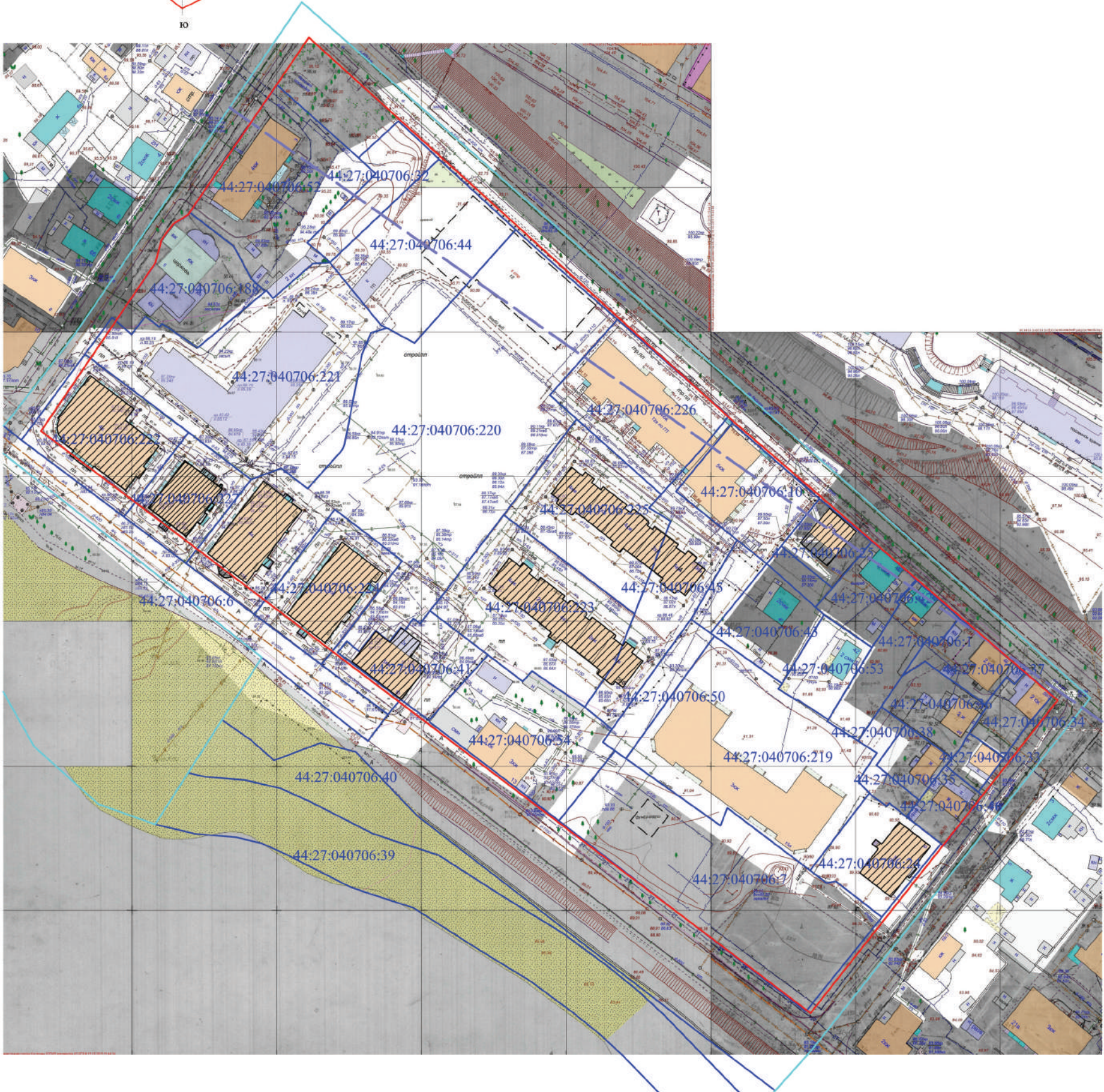
# ОФИЦИАЛЬНЫЙ ВЕСТНИК

## города Костромы

Информационно-правовой бюллетень № 18 (276) ● 29 апреля 2016 г. ● Распространяется бесплатно



### ПРОЕКТ МЕЖЕВАНИЯ ТЕРРИТОРИИ М 1:1000 План фактического использования территорий



#### УСЛОВНЫЕ ОБОЗНАЧЕНИЯ

Условные обозначения	НАИМЕНОВАНИЕ
	Красные линии, утвержденные в соответствии с действующим законодательством
	Существующие здания и сооружения
	Граница кадастрового квартала
	Граница земельного участка, сведения о котором имеются в государственном кадастре недвижимости
44:27:040706:41	Кадастровый номер земельного участка, сведения о котором имеются в государственном кадастре недвижимости
	Граница водоохранной зоны р. Волга

Должн.	Ф.И.О.	Подп.	дата
Генеральный директор	Фролова Н.В		
Кадастровый инженер	Перминова А.С.		

Проект межевания территории квартала, ограниченного улицей Нижняя Дебря, переулки Коротким, улицей Лесной, переулки Мельничным		
Стадия	Лист	Листов
П	1	3
масштаб		1:1000
ООО "Центр кадастровых услуг" ИНН 4401137994 ОГРН 1124401008380 Адрес: г. Кострома, ул. Маршала Новикова, д.22/22, офис № 11,18		

(Содержание номера см. на стр. 24)



Администрация города Костромы

## ПОСТАНОВЛЕНИЕ

6 апреля 2016 года

№ 790

**Об утверждении Порядка составления и утверждения планов финансово-хозяйственной деятельности муниципальных учреждений города Костромы**

В целях определения порядка составления и утверждения планов финансово-хозяйственной деятельности муниципальных учреждений города Костромы, в соответствии с подпунктом 6 пункта 3<sup>3</sup> статьи 32 Федерального закона от 12 января 1996 года № 7-ФЗ "О некоммерческих организациях", пунктом 7 части 13 статьи 2 Федерального закона от 3 ноября 2006 года № 174-ФЗ "Об автономных учреждениях", Требованиями к плану финансово-хозяйственной деятельности государственного (муниципального) учреждения, утвержденными приказом Министерства финансов Российской Федерации от 28 июля 2010 года № 81н, руководствуясь статьями 42, 44, частью 1 статьи 57 Устава города Костромы,

**ПОСТАНОВЛЯЮ:**

1. Утвердить прилагаемый Порядок составления и утверждения планов финансово-хозяйственной деятельности муниципальных учреждений города Костромы (далее также – Порядок).

2. Признать утратившими силу:

2.1. постановление Администрации города Костромы от 7 октября 2011 года № 2283 "Об утверждении Порядка составления и утверждения планов финансово-хозяйственной деятельности муниципальных бюджетных учреждений города Костромы";

2.2. постановление Администрации города Костромы от 1 февраля 2012 года № 148 "О внесении изменений в постановление Администрации города Костромы от 7 октября 2011 года № 2283 "Об утверждении Порядка составления и утверждения планов финансово-хозяйственной деятельности муниципальных бюджетных учреждений города Костромы";

2.3. постановление Администрации города Костромы от 4 февраля 2014 года № 288 "О внесении изменений в Порядок составления и утверждения планов финансово-хозяйственной деятельности муниципальных бюджетных учреждений города Костромы";

2.4. постановление Администрации города Костромы от 24 апреля 2014 года № 1031 "О внесении изменений в Порядок составления и утверждения планов финансово-хозяйственной деятельности муниципальных бюджетных учреждений города Костромы".

3. Руководителям отраслевых органов Администрации города Костромы в десятидневный срок со дня подписания настоящего постановления довести Порядок, утвержденный пунктом 1 настоящего постановления, до сведения руководителей подведомственных муниципальных бюджетных (автономных) учреждений города Костромы.

4. Настоящее постановление вступает в силу со дня его подписания и подлежит официальному опубликованию.

5. Положения Порядка составления и утверждения планов финансово-хозяйственной деятельности муниципальных учреждений города Костромы, утвержденного пунктом 1 настоящего постановления, распространяется на правоотношения, связанные с подготовкой планов финансово-хозяйственной деятельности муниципальных учреждений, начиная с планов финансово-хозяйственной деятельности на 2016 год, за исключением пунктов 2.17, 3.2 указанного Порядка в части плана закупок, которые распространяются на правоотношения, связанные с подготовкой планов финансово-хозяйственной деятельности муниципальных учреждений, начиная с планов финансово-хозяйственной деятельности на 2017 год (2017 год и плановый период).

Глава Администрации города Костромы В.В. ЕМЕЦ.

*Утвержден постановлением Администрации города Костромы от 6 апреля 2016 года № 790*

**ПОРЯДОК  
составления и утверждения планов финансово-хозяйственной  
деятельности муниципальных учреждений города Костромы**

**1. Общие положения**

1.1. Настоящий Порядок регулирует отношения, связанные с составлением и утверждением планов финансово-хозяйственной деятельности (далее – Планы) муниципальных бюджетных и муниципальных автономных учреждений города Костромы (далее – учреждения).

1.2. План составляется на очередной финансовый год и плановый период. Если бюджет города Костромы составляется и утверждается на один финансовый год (очередной финансовый год), План составляется на очередной финансовый год.

**2. Правила составления Плана**

2.1. План составляется учреждением на этапе подготовки проекта решения Думы города Костромы о бюджете города Костромы на очередной финансовый год и плановый период (далее – решение о бюджете) по форме согласно приложению 1 к настоящему Порядку.

2.2. Денежные показатели Плана указываются в рублях с точностью до двух знаков после запятой. План состоит из следующих разделов:

- раздел 1 "Сведения о деятельности муниципального учреждения";
- раздел 2 "Показатели финансового состояния учреждения";
- раздел 3 "Показатели по поступлениям и выплатам учреждения";
- раздел 4 "Показатели выплат по расходам на закупку товаров, работ, услуг учреждения";
- раздел 5 "Сведения о средствах, поступающих во временное распоряжение учреждения";
- раздел 6 "Справочная информация".

2.3. В разделах 2 – 6 Плана по решению органа местного самоуправления города Костромы или отраслевого органа Администрации города Костромы, исполняющего полномочия учредителя (далее – орган, исполняющий полномочия учредителя), может отражаться дополнительная информация, не предусмотренная настоящим разделом, с соблюдением структуры (в том числе строк и столбцов) таблиц Плана и дополнением (при необходимости) иными строками и столбцами.

2.4. В разделе 1 "Сведения о деятельности муниципального учреждения" указываются:

а) цели деятельности учреждения в соответствии с федеральными законами, муниципальными правовыми актами города Костромы, иными нормативными правовыми актами и уставом учреждения;

б) виды деятельности учреждения, относящиеся к его основным видам деятельности в соответствии с уставом учреждения;

в) перечень услуг (работ), относящихся в соответствии с уставом к основным видам деятельности учреждения, предоставление которых для физических и юридических лиц осуществляется, в том числе за плату.

2.5. Раздел 2 "Показатели финансового состояния учреждения", включает показатели о нефинансовых и финансовых активах, обязательствах, принятых на последнюю отчетную дату, предшествующую дате составления Плана.

2.6. В разделе 3 "Показатели по поступлениям и выплатам учреждения":

а) по строкам 500, 600, 601 в столбцах 4 – 10 указываются планируемые суммы остатков средств на начало и на конец планируемого года, если указанные показатели, по решению

органа, исполняющего полномочия учредителя, планируются на этапе формирования проекта Плана либо указываются фактические остатки средств при внесении изменений в утвержденный План после завершения отчетного финансового года;

б) по строкам 110 - 180, 300 – 420 в столбце 3 указываются коды классификации операций сектора государственного управления, по строкам 210 - 280 указываются коды видов расходов бюджетов классификации расходов бюджетов Российской Федерации;

в) по строке 120 в столбце 10 указываются плановые показатели по доходам от грантов, предоставление которых из соответствующего бюджета бюджетной системы Российской Федерации осуществляется по кодам 613 "Гранты в форме субсидии бюджетным учреждениям" или 623 "Гранты в форме субсидии автономным учреждениям" видов расходов классификации расходов бюджетов Российской Федерации;

г) по строкам 210–250 в столбцах 5 – 10 указываются плановые показатели только в случае принятия органом, исполняющим полномочия учредителя, решения о планировании выплат по соответствующим расходам отдельно по источникам их финансового обеспечения.

2.7. Плановые показатели по расходам по строке 260 столбца 4 на соответствующий финансовый год должны быть равны показателям столбцов 4 - 6 по строке 0001 раздела 4 Плана.

2.8. В разделе 4 Плана в столбцах 7 – 12 указываются:

а) по строке 1001 суммы оплаты в соответствующем финансовом году по контрактам (договорам), заключенным до начала очередного финансового года, при этом в столбцах 7 – 9 указываются суммы оплаты по контрактам, заключенным в соответствии с Федеральным законом от 5 апреля 2013 года № 44-ФЗ "О контрактной системе в сфере закупок товаров, работ, услуг для обеспечения государственных и муниципальных нужд" (далее – Федеральный закон № 44-ФЗ), а в столбцах 10 – 12 – по договорам, заключенным в соответствии с Федеральным законом от 18 июля 2011 года № 223-ФЗ "О закупках товаров, работ, услуг отдельными видами юридических лиц" (далее - Федеральный закон № 223-ФЗ);

б) по строке 2001 – в разрезе года начала закупки указываются суммы планируемых в соответствующем финансовом году выплат по контрактам (договорам), для заключения которых планируется начать закупку, при этом в столбцах 7 – 9 указываются суммы планируемых выплат по контрактам, для заключения которых в соответствующем году согласно Федеральному закону № 44-ФЗ планируется разместить извещение об осуществлении закупки товаров, работ, услуг для обеспечения муниципальных нужд либо направить приглашение принять участие в определении поставщика (подрядчика, исполнителя) или проект контракта, а в столбцах 10 – 12 указываются суммы планируемых выплат по договорам, для заключения которых в соответствии с Федеральным законом № 223-ФЗ осуществляется закупка (планируется начать закупку) в порядке, установленном положением о закупке.

2.9. При указании сведений, предусмотренных пунктом 2.8 настоящего Порядка необходимо обеспечить соотношение следующих показателей:

а) показатели столбцов 4 – 12 по строке 0001 должны быть равны сумме показателей соответствующих столбцов по строкам 1001 и 2001;

б) показатели столбца 4 по строкам 0001, 1001 и 2001 должны быть равны сумме показателей столбцов 7 и 10 по соответствующим строкам;

в) показатели столбца 5 по строкам 0001, 1001 и 2001 должны быть равны сумме показателей столбцов 8 и 11 по соответствующим строкам;

г) показатели столбца 6 по строкам 0001, 1001 и 2001 должны быть равны сумме показателей столбцов 9 и 12 по соответствующим строкам;

д) показатели по строке 0001 столбцов 7 - 9 по каждому году формирования показателей выплат по расходам на закупку товаров, работ, услуг не могут быть меньше показателей по строке 260 в столбцах 5 - 8 раздела 3 Плана на соответствующий год;

е) показатели строки 0001 столбцов 10 – 12 не могут быть больше показателей строки 260 столбца 9 раздела 3 Плана на соответствующий год;

ж) показатели строки 0001 столбцов 10 - 12 должны быть равны нулю, если все закупки товаров, работ и услуг осуществляются в соответствии с Федеральным законом № 44-ФЗ.

2.10. Раздел 5 Плана заполняется в случае принятия органом, исполняющим полномочия учредителя, решения об отражении операций со средствами, поступающими во временное распоряжение учреждения, в разрезе содержащихся в нем плановых показателей. В этом случае строка 030 столбца 3 раздела 6 Плана не заполняется.

2.11. По строкам 010, 020 в столбце 4 раздела 5 Плана указываются планируемые суммы остатков средств во временном распоряжении на начало и на конец планируемого года, если указанные показатели по решению органа, исполняющего полномочия учредителя, отражаются на этапе формирования проекта Плана либо указываются фактические остатки указанных средств при внесении изменений в План после завершения отчетного финансового года.

2.12. В целях формирования показателей Плана по поступлениям и выплатам, включенных в разделы 2 – 6 Плана, учреждение составляет на этапе формирования проекта бюджета на финансовый год (очередной финансовый год и плановый период) План, исходя из представленной органом, исполняющим полномочия учредителя, информации о планируемых объемах расходных обязательств:

а) по субсидиям на финансовое обеспечение выполнения муниципального задания;

б) по бюджетным инвестициям (в части переданных полномочий муниципального заказчика в соответствии с Бюджетным кодексом Российской Федерации);

в) по публичным обязательствам перед физическими лицами в денежной форме, полномочия по исполнению которых от имени Администрации города Костромы планируется передать учреждению в установленном порядке;

г) по субсидиям на иные цели (целевые субсидии);

д) по субсидиям на осуществление капитальных вложений в объекты капитального строительства муниципальной собственности или приобретение объектов недвижимого имущества в муниципальную собственность;

е) грантам в форме субсидий, в том числе предоставляемым по результатам конкурсов.

2.13. Плановые показатели по поступлениям формируются учреждением согласно Порядку с указанием, в том числе:

а) субсидий на финансовое обеспечение выполнения муниципального задания;

б) субсидий, предоставляемых в соответствии с абзацем вторым пункта 1 статьи 78<sup>1</sup> Бюджетного кодекса Российской Федерации;

в) субсидий на осуществление капитальных вложений в объекты капитального строительства муниципальной собственности или приобретение объектов недвижимого имущества в муниципальную собственность;

г) грантов в форме субсидий, в том числе предоставляемых по результатам конкурсов;

д) поступлений от оказания учреждением услуг (выполнения работ), относящихся в соответствии с уставом учреждения к его основным видам деятельности, предоставление которых осуществляется на платной основе, а также поступлений от иной приносящей доход деятельности;

е) поступлений от реализации ценных бумаг в случаях, установленных федеральными законами.

2.14. Суммы публичных обязательств перед физическим лицом, подлежащих исполнению в денежной форме, полномочия по исполнению которых от имени Администрации города Костромы передаются в установленном порядке учреждению, бюджетных инвестиций (в части переданных полномочий муниципального заказчика в соответствии с Бюджетным кодексом Российской Федерации), а также средства во временном распоряжении учреждения, указываются справочно при принятии органом, исполняющим полномочия учредителя, решения об отражении указанных сведений в разделе 6 Плана.

2.15. Суммы, указанные в подпунктах "а", "б", "в", "г" пункта 2.13 настоящего Порядка, а

также суммы, указанные в пункте 2.14 настоящего Порядка, формируются учреждением на основании информации, полученной от органа, исполняющего полномочия учредителя, в соответствии с пунктом 2.12 настоящего Порядка.

Суммы, указанные в подпункте "д" пункта 2.11 настоящего Порядка, рассчитываются исходя из планируемого объема оказания услуг (выполнения работ) в соответствии с утвержденным муниципальным заданием и планируемой стоимости их реализации.

2.16. Плановые показатели по выплатам формируются учреждением в соответствии с настоящим Порядком в разрезе соответствующих показателей, содержащихся в разделе 3 Плана.

2.17. Общая сумма расходов учреждения на закупки товаров, работ, услуг, отраженная в Плате, подлежит детализации в плане закупок товаров, работ, услуг для обеспечения муниципальных нужд, формируемом в соответствии с законодательством Российской Федерации о контрактной системе в сфере закупок товаров, работ, услуг для обеспечения муниципальных нужд (далее – план закупок), а также в плане закупок, формируемом в соответствии с Федеральным законом № 223-ФЗ согласно положениям части 2 статьи 15 Федерального закона № 44-ФЗ.

2.18. При принятии органом, исполняющим полномочия учредителя, решения о раздельном формировании плановых показателей по выплатам, связанным с выполнением учреждением муниципального задания, объемы указанных выплат в пределах общего объема субсидии на выполнение муниципального задания могут рассчитываться с превышением нормативных затрат, определенных в порядке, установленном разделом 5 Порядка формирования и финансового обеспечения выполнения муниципального задания на оказание муниципальных услуг (выполнение работ) в отношении муниципальных учреждений города Костромы, утвержденного постановлением Администрации города Костромы от 4 декабря 2015 года № 3604.

2.19. При предоставлении учреждению субсидий в соответствии с абзацем вторым пункта 1 статьи 78<sup>1</sup> Бюджетного кодекса Российской Федерации, субсидий на осуществление капитальных вложений в объекты капитального строительства муниципальной собственности или приобретение объектов недвижимого имущества в муниципальную собственность (далее – целевые субсидии) учреждение составляет и представляет органу, исполняющему полномочия учредителя, сведения об операциях с целевыми субсидиями, предоставленными учреждению (код формы документа по Общероссийскому классификатору управленческой документации 0501016) (далее – Сведения), за исключением сведений о субсидиях, предоставленных учреждению на финансовое обеспечение выполнения муниципального задания. Форма Сведений является приложением 2 к настоящему Порядку.

2.20. При составлении Сведений учреждением в них указываются:

а) в столбце 1 – наименование целевой субсидии с указанием цели, на осуществление которой предоставляется целевая субсидия;

б) в столбце 2 – аналитический код для учета операций с целевой субсидией (далее – код субсидии);

в) в столбце 3 – код по бюджетной классификации Российской Федерации, исходя из экономического содержания планируемых поступлений и выплат;

г) в столбце 4 – код объекта капитального строительства (объекта недвижимости, мероприятия (укрупненного инвестиционного проекта), включенного в федеральную адресную инвестиционную программу, на строительство (реконструкцию, в том числе с элементами реставрации, техническое перевооружение) или приобретение которого предоставляется субсидия на осуществление капитальных вложений в объекты капитального строительства муниципальной собственности или приобретение объектов недвижимого имущества в муниципальную собственность;

д) в столбцах 5, 6 – неиспользованные на начало текущего финансового года остатки целевых субсидий, на суммы которых подтверждена в установленном порядке потребность в направлении их на те же цели в разрезе кодов субсидий по каждой субсидии, с отражением в столбце 5 кода субсидии, в случае, если коды субсидии, присвоенные для учета операций с целевой субсидией в прошлые годы и в новом финансовом году, различаются, в столбце 6 – суммы разрешенного к использованию остатка;

е) в столбцах 7, 8 – суммы возврата дебиторской задолженности прошлых лет, на которые подтверждена в установленном порядке потребность в направлении их на те же цели, с отражением в столбце 7 кода субсидии, в случае, если коды субсидии, присвоенные для учета операций с целевой субсидией в прошлые годы и в новом финансовом году, различаются, в столбце 8 – разрешенные к использованию суммы;

ж) в столбце 9 – сумма планируемых на текущий финансовый год поступлений целевых субсидий;

з) в столбце 10 – сумма планируемых на текущий финансовый год выплат, источником финансового обеспечения которых являются целевые субсидии.

2.21. Плановые показатели Сведений по выплатам могут быть детализированы до уровня групп и подгрупп видов расходов классификации расходов бюджетов Российской Федерации, а по группе "Поступление нефинансовых активов" – с указанием кода группы классификации операций сектора государственного управления.

В случае если учреждению предоставляется несколько целевых субсидий, показатели Сведений формируются по каждой целевой субсидии без формирования группировочных итогов.

2.22. Формирование объемов планируемых выплат, указанных в Сведениях, осуществляется в соответствии с Порядком определения объема и условий предоставления субсидий на иные цели муниципальным бюджетным и автономным учреждениям города Костромы, утвержденным постановлением Администрации города Костромы от 23 марта 2012 года № 559.

2.23. Объемы планируемых выплат, источником финансового обеспечения которых являются поступления от оказания учреждением услуг (выполнения работ), относящихся в соответствии с уставом учреждения к его основным видам деятельности, предоставление которых для физических и юридических лиц осуществляется на платной основе, формируются учреждением в соответствии с порядком определения платы, установленным Администрацией города Костромы.

2.24. Орган, исполняющий полномочия учредителя, вправе установить для учреждения необходимость формирования плановых поступлений и соответствующих им плановых выплат, в том числе в разрезе видов услуг (работ), выполняемых учреждением.

2.25. Проверку правильности составления и обоснованности утверждения Планов учреждений, а также ревизии по исполнению Планов учреждений с целью проверки целевого, экономного и своевременного расходования бюджетных средств и средств от приносящей доход деятельности осуществляет Управление финансов Администрации города Костромы.

### 3. Утверждение Плана и Сведений, внесение изменений в План

3.1. После утверждения в установленном порядке решения о бюджете, План и Сведения при необходимости уточняются учреждением и направляются на утверждение.

3.2. В целях внесения изменений в План и (или) Сведения в соответствии с настоящим Порядком составляются новые План и (или) Сведения, показатели которых не должны вступать в противоречие в части кассовых операций по выплатам, проведенным до внесения изменения в План и (или) Сведения, а также с показателями планов закупок, указанных в пункте 2.17 настоящего Порядка. Решение о внесении изменений в План принимается руководителем учреждения.

3.3. В случае изменения подведомственности учреждения План составляется с учетом особенностей, установленных отраслевым (функциональным) органом Администрации города Костромы, осуществляющим после изменения подведомственности в отношении учреждения функции и полномочия учредителя.

3.4. Внесение изменений в План, не связанных с принятием решения о бюджете, осуществляется при наличии соответствующих обоснований и расчетов на величину изменений показателей.

3.5. План муниципального автономного учреждения (план с учетом изменений) утверждается руководителем автономного учреждения на основании заключения наблюдательного совета автономного учреждения.

3.6. План муниципального бюджетного учреждения (План с учетом изменений) утверждается руководителем муниципального бюджетного учреждения, если иное не установлено органом, исполняющим полномочия учредителя.

3.7. Сформированные учреждением Сведения, указанные в пункте 2.19 настоящего Порядка, утверждаются органом, исполняющим полномочия учредителя.

### Приложение 1 к Порядку составления и утверждения планов финансово-хозяйственной деятельности муниципальных бюджетных учреждений города Костромы

УТВЕРЖДАЮ

(наименование должности лица, утверждающего документ)

(подпись)

(расшифровка подписи)

"\_\_" \_\_\_\_\_ 20\_\_ года

### План финансово-хозяйственной деятельности на 20\_\_ год и на плановый период 20\_\_ и 20\_\_ годов

Наименование муниципального учреждения	форма по КФД	Коды	Коды	
			по ОКПО	по ОКЕИ
"__" _____ 20__ г.				
ИНН/КПП				
Единица измерения	рубли			383
Код по реестру участников бюджетного процесса, а также юридических лиц, не являющихся участниками бюджетного процесса				
Наименование органа, осуществляющего полномочия учредителя				
Адрес фактического местонахождения муниципального учреждения				

### 1. Сведения о деятельности муниципального бюджетного учреждения

1.1. Цели деятельности муниципального бюджетного учреждения:

1.2. Виды деятельности муниципального бюджетного учреждения:

1.3. Перечень услуг (работ), осуществляемых на платной основе:

### 2. Показатели финансового состояния учреждения

на \_\_\_\_\_ 20\_\_ год

(последнюю отчетную дату)

№ п/п	Наименование показателя	Сумма, тысяч рублей
1	2	3
	Нефинансовые активы, всего:	
	из них:	
	недвижимое имущество, всего:	
	в том числе:	
	остаточная стоимость	
	особо ценное движимое имущество, всего:	
	в том числе:	
	остаточная стоимость	
	Финансовые активы, всего:	
	из них:	
	денежные средства учреждения, всего	
	в том числе:	
	денежные средства учреждения на счетах	
	денежные средства учреждения, размещенные на депозиты в кредитной организации	
	иные финансовые инструменты	
	дебиторская задолженность по доходам	
	дебиторская задолженность по расходам	
	Обязательства, всего:	
	из них:	
	долговые обязательства	
	кредиторская задолженность:	
	в том числе:	
	просроченная кредиторская задолженность	

### 3. Показатели по поступлениям и выплатам учреждения

на \_\_\_\_\_ 20\_\_ год

Наименование показателя	Код строки	Код по бюджетной классификации Российской Федерации	Объем финансового обеспечения, рублей (с точностью до двух знаков после запятой - 0,00)						
			всего	в том числе:					
				субсидия на финансовое обеспечение выполнения муниципального задания	субсидии, предоставляемые в соответствии с абзацем вторым пункта 1 статьи 78.1 Бюджетного кодекса Российской Федерации	субсидии на осуществление капитальных вложений	Средства областного бюджета	Средства областного бюджета	Средства областного бюджета
1	2	3	4	5	6	7	8	9	10
Поступления от доходов, всего:	100	X							
в том числе: доходы от собственности	110			X	X	X	X		X
доходы от оказания услуг, работ	120				X	X			
доходы от штрафов, пеней, иных сумм принудительного изъятия	130			X	X	X	X		X
безвозмездные поступления от наднациональных организаций, правительств иностранных государств, международных финансовых организаций	140			X	X	X	X		X
иные субсидии, предоставленные из бюджета	150			X			X	X	X
прочие доходы	160			X	X	X	X		
доходы от операций с активами	180	X		X	X	X	X		X
Выплаты по расходам, всего:	200	X							
в том числе на: выплаты персоналу всего:	210								
из них: оплата труда и начисления на выплаты по оплате труда	211								
социальные и иные выплаты населению, всего	220								
из них: уплату налогов, сборов и иных платежей, всего	230								
из них: безвозмездные перечисления организациям	240								
прочие расходы (кроме расходов на закупку товаров, работ, услуг)	250								
расходы на закупку товаров, работ, услуг, всего	260	X							
Поступление финансовых активов, всего:	300	X							
из них: увеличение остатков средств	310								
прочие поступления	320								

Выбытие финансовых активов, всего	400								
Из них: уменьшение остатков средств	410								
прочие выбытия	420								
Остаток средств на начало года	500	X							
Остаток средств на конец года	600	X							

#### 4. Показатели выплат по расходам на закупку товаров, работ, услуг учреждения на 20\_\_ год и на плановый период 20\_\_ и 20\_\_ годов

Наименование показателя	Код строки	Год начала закупки	Сумма выплат по расходам на закупку товаров, работ и услуг, руб. (с точностью до двух знаков после запятой - 0,00)									
			всего на закупки			в том числе:						
			на 20__ г. очередной финансовый год	на 20__ г. 1-ый планового периода	на 20__ г. 2-ой планового периода	в соответствии с Федеральным законом от 5 апреля 2013 года № 44-ФЗ "О контрактной системе в сфере закупок товаров, работ, услуг для обеспечения государственных и муниципальных нужд"	в соответствии с Федеральным законом от 18 июля 2011 года № 223-ФЗ "О закупках товаров, работ, услуг отдельными видами юридических лиц"	на 20__ г. 1-ый планового периода	на 20__ г. 2-ой планового периода	на 20__ г. 1-ый планового периода	на 20__ г. 1-ый планового периода	
1	2	3	4	5	6	7	8	9	10	11	12	
Выплаты по расходам на закупку товаров, работ, услуг всего:	0001	X										
в том числе: на оплату контрактов заключенных до начала очередного финансового года:	1001	X										
на закупку товаров работ, услуг по году начала закупки:	2001											

#### 5. Сведения о средствах, поступающих во временное распоряжение учреждения на 20\_\_ год (очередной финансовый год)

Наименование показателя	Код строки	Сумма (руб., с точностью до двух знаков после запятой - 0,00)
1	2	3
Остаток средств на начало года	010	
Остаток средств на конец года	020	
Поступление	030	
Выбытие	040	

#### 6. Справочная информация

Наименование показателя	Код строки	Сумма (тыс. руб.)
1	2	3
Объем публичных обязательств, всего:	010	
Объем бюджетных инвестиций (в части переданных полномочий муниципального заказчика в соответствии с Бюджетным кодексом Российской Федерации), всего:	020	
Объем средств, поступивших во временное распоряжение, всего:	030	





1.4. В случае, если учреждение оказывает муниципальные услуги (выполняет работы) для физических и юридических лиц за плату сверх установленного муниципального задания, затраты на содержание недвижимого имущества и особо ценного движимого имущества, используемого в процессе оказания муниципальных услуг (выполнения работ) и общехозяйственной деятельности, расходы на оплату налогов в качестве объекта налогообложения по которым признается соответствующее имущество, рассчитывается с применением коэффициента платной деятельности, в соответствии с пунктом 5.22 Порядка формирования и финансового обеспечения выполнения муниципального задания на оказание муниципальных услуг (выполнение работ) в отношении муниципальных учреждений города Костромы, утвержденного постановлением Администрации города Костромы от 4 декабря 2015 года № 3604.

## 2. Порядок расчета нормативных затрат на оказание муниципальных услуг (выполнение работ), применяемых при расчете объема финансового обеспечения выполнения муниципального задания

2.1. Нормативные затраты на оказание *i*-ой муниципальной услуги (выполнение работы) рассчитываются по следующей формуле:

$$N_i = N_{\text{баз}} \times K_{\text{отр}}, \text{ где:}$$

$N_{\text{баз}}$  - базовый норматив затрат на оказание *i*-ой муниципальной услуги (выполнение работы);

$K_{\text{отр}}$  - отраслевой корректирующий коэффициент.

2.2. Базовый норматив затрат на оказание *i*-ой муниципальной услуги (выполнение работы) ( $N_{\text{баз}}$ ) рассчитывается по следующей формуле:

$$N_{\text{баз}} = N_{\text{баз}}^{\text{непоср}} + N_{\text{баз}}^{\text{общ}}, \text{ где:}$$

$N_{\text{баз}}^{\text{непоср}}$  - базовый норматив затрат, непосредственно связанных с оказанием *i*-ой муниципальной услуги (выполнением работы);

$N_{\text{баз}}^{\text{общ}}$  - базовый норматив затрат на общехозяйственные нужды на оказание *i*-ой муниципальной услуги (выполнение работы).

2.3. Базовый норматив затрат, непосредственно связанных с оказанием *i*-ой муниципальной услуги (выполнением работы), рассчитывается по следующей формуле:

$$N_{\text{баз}}^{\text{непоср}} = N_{\text{баз}}^{\text{ОТ1}} + N_{\text{баз}}^{\text{МЗ}} + N_{\text{баз}}^{\text{ИНЗ}}, \text{ где:}$$

$N_{\text{баз}}^{\text{ОТ1}}$  - затраты на оплату труда с начислениями на выплаты по оплате труда работников, непосредственно связанных с оказанием *i*-ой муниципальной услуги (выполнением работы);

$N_{\text{баз}}^{\text{МЗ}}$  - затраты на приобретение материальных запасов и особо ценного движимого имущества, потребляемых (используемых) в процессе оказания *i*-ой муниципальной услуги (выполнения работы) с учетом срока полезного использования (в том числе затраты на арендные платежи);

$N_{\text{баз}}^{\text{ИНЗ}}$  - иные затраты, непосредственно связанные с оказанием *i*-ой муниципальной услуги (выполнением работы).

2.4. Нормативные затраты на оплату труда и начисления на выплаты по оплате труда ( $N_{\text{баз}}^{\text{ОТ1}}$ ) включают размер повременной (часовой, дневной, месячной, годовой) оплаты труда (с учетом окладов (должностных окладов), ставок заработной платы, выплат компенсационного и стимулирующего характера) с начислениями на выплаты по оплате труда *d*-ого работника, непосредственно связанного с оказанием *i*-ой муниципальной услуги (выполнением работы).

Размер повременной (часовой, дневной, месячной, годовой) оплаты труда с начислениями на выплаты по оплате труда *d*-ого работника, непосредственно связанного с оказанием *i*-ой муниципальной услуги (выполнением работы), определяется исходя из годового фонда оплаты труда и годового фонда рабочего времени указанного работника с учетом применяемого при формировании проекта бюджета города Костромы на очередной финансовый год и плановый период прогнозного индекса потребительских цен на конец соответствующего финансового года, определяемого в соответствии с прогнозом социально-экономического развития Костромской области.

Годовой фонд оплаты труда и годовой фонд рабочего времени *d*-ого работника, непосредственно связанного с оказанием *i*-ой муниципальной услуги (выполнением работы), определяются в соответствии с установленной в Учреждении системой оплаты труда.

2.5. Затраты на приобретение материальных запасов и особо ценного движимого имущества, потребляемых (используемых) в процессе оказания *i*-ой муниципальной услуги (выполнения работы) с учетом срока полезного использования, в соответствии со значениями натуральных норм, рассчитываются по следующей формуле:

$$N_{\text{баз}}^{\text{МЗ}} = \sum_k \frac{n_{ik}^{\text{МЗ}} \times R_{ik}^{\text{МЗ}}}{T_k^{\text{МЗ}}}, \text{ где:}$$

$n_{ik}^{\text{МЗ}}$  - значение натуральной нормы *k*-ого вида материального запаса/особо ценного движимого имущества, непосредственно используемого в процессе оказания *i*-ой муниципальной услуги (выполнения работы);

$R_{ik}^{\text{МЗ}}$  - стоимость *k*-ого вида материального запаса/особо ценного движимого имущества, непосредственно используемого в процессе оказания *i*-ой муниципальной услуги (выполнения работы) в соответствующем финансовом году;

$T_k^{\text{МЗ}}$  - срок полезного использования *k*-ого вида материального запаса/особо ценного движимого имущества.

2.6. Иные затраты или ресурсы, не учтенные в затратах на оплату труда с начислениями на выплаты по оплате труда работников, непосредственно связанных с оказанием *i*-ой муниципальной услуги (выполнением работы), и затратах на приобретение материальных запасов и особо ценного движимого имущества, потребляемых (используемых) в процессе оказания *i*-ой муниципальной услуги (выполне-

ния работы), непосредственно связанные с оказанием *i*-ой муниципальной услуги (выполнением работы), с учетом срока полезного использования, в соответствии со значениями натуральных норм, рассчитываются по следующей формуле:

$$N_{\text{баз}}^{\text{ИНЗ}} = \sum_l \frac{n_{il}^{\text{ИНЗ}} \times R_{il}^{\text{ИНЗ}}}{T_l^{\text{ИНЗ}}}, \text{ где:}$$

$n_{il}^{\text{ИНЗ}}$  - значение натуральной нормы *l*-ого вида затрат (ресурсов), непосредственно используемых в процессе оказания *i*-ой муниципальной услуги (выполнения работы) (далее - иная натуральная норма, непосредственно используемая в процессе оказания *i*-ой муниципальной услуги (выполнения работы));

$R_{il}^{\text{ИНЗ}}$  - стоимость *l*-ой натуральной нормы затрат (ресурсов), непосредственно используемой в процессе оказания *i*-ой муниципальной услуги (выполнения работы) в соответствующем финансовом году;

$T_l^{\text{ИНЗ}}$  - срок полезного использования *l*-ой натуральной нормы затрат (ресурсов), непосредственно используемых в процессе оказания *i*-ой муниципальной услуги (выполнения работы).

Стоимость *l*-ой иной натуральной нормы, непосредственно используемой в процессе оказания *i*-ой муниципальной услуги (выполнения работы), определяется в соответствии с положениями пункта 2.15 настоящего Порядка.

2.7. Базовый норматив затрат на общехозяйственные нужды на оказание *i*-ой муниципальной услуги (выполнение работы) ( $N_{\text{баз}}^{\text{ИНЗ}}$ ) рассчитывается по следующей формуле:

$$N_{\text{баз}}^{\text{общ}} = N_{\text{баз}}^{\text{КУ}} + N_{\text{баз}}^{\text{СНИ}} + N_{\text{баз}}^{\text{СОЦДИ}} + N_{\text{баз}}^{\text{УС}} + N_{\text{баз}}^{\text{ТУ}} + N_{\text{баз}}^{\text{ОТ2}} + N_{\text{баз}}^{\text{ПНЗ}}, \text{ где:}$$

$N_{\text{баз}}^{\text{КУ}}$  - затраты на коммунальные услуги для оказания *i*-ой муниципальной услуги (выполнения работы);

$N_{\text{баз}}^{\text{СНИ}}$  - затраты на содержание объектов недвижимого имущества, необходимого для выполнения муниципального задания (в том числе затраты на арендные платежи);

$N_{\text{баз}}^{\text{СОЦДИ}}$  - затраты на содержание объектов особо ценного движимого имущества, необходимого для выполнения муниципального задания (в том числе затраты на арендные платежи);

$N_{\text{баз}}^{\text{УС}}$  - затраты на приобретение услуг связи для оказания *i*-ой муниципальной услуги (выполнения работы);

$N_{\text{баз}}^{\text{ТУ}}$  - затраты на приобретение транспортных услуг для оказания *i*-ой муниципальной услуги (выполнения работы);

$N_{\text{баз}}^{\text{ОТ2}}$  - затраты на оплату труда с начислениями на выплаты по оплате труда работников, которые не принимают непосредственного участия в оказании *i*-ой муниципальной услуги (выполнении работы);

$N_{\text{баз}}^{\text{ПНЗ}}$  - затраты на прочие общехозяйственные нужды на оказание *i*-ой муниципальной услуги (выполнение работы).

2.8. Затраты на коммунальные услуги для оказания *i*-ой муниципальной услуги (выполнения работы) рассчитываются по следующей формуле:

$$N_{\text{баз}}^{\text{КУ}} = \sum_w n_{iw}^{\text{КУ}} \times R_{iw}^{\text{КУ}}, \text{ где:}$$

$n_{iw}^{\text{КУ}}$  - значение натуральной нормы потребления (расхода) *w*-ой коммунальной услуги, учитываемая при расчете базового норматива затрат на общехозяйственные нужды на оказание *i*-ой муниципальной услуги (выполнение работы) (далее - натуральная норма потребления (расхода) коммунальной услуги);

$R_{iw}^{\text{КУ}}$  - стоимость (цена, тариф) *w*-ой коммунальной услуги, учитываемой при расчете базового норматива затрат на общехозяйственные нужды на оказание *i*-ой муниципальной услуги (выполнение работы) в соответствующем финансовом году.

В составе затрат на коммунальные услуги для оказания *i*-ой муниципальной услуги (выполнения работы) учитываются следующие натуральные нормы потребления (расхода) коммунальных услуг:

- электроэнергии;
- теплоэнергии;
- холодного водоснабжения;
- водоотведения
- других видов коммунальных услуг.

В случае заключения энергосервисного договора (контракта) дополнительно к указанным затратам включаются нормативные затраты на оплату исполнения энергосервисного договора (контракта), на величину которых снижаются нормативные затраты по видам энергетических ресурсов. Нормативные затраты на оплату исполнения энергосервисного договора (контракта) рассчитываются как процент от достигнутого размера экономии соответствующих расходов учреждения, определенных условиями энергосервисного договора (контракта).

2.9. Затраты на содержание объектов недвижимого имущества, необходимого для выполнения муниципального задания, рассчитываются по формуле:

$$N_{\text{баз}}^{\text{СНИ}} = \sum_m n_{im}^{\text{СНИ}} \times R_{im}^{\text{СНИ}}, \text{ где:}$$

$n_{im}^{\text{СНИ}}$  - значение натуральной нормы потребления *m*-ого вида услуг по содержанию объектов недвижимого имущества, учитываемая при расчете базового норматива затрат на общехозяйственные нужды на оказание *i*-ой муниципальной услуги (выполнение работы) (далее - натуральная норма потребления вида услуг по содержанию объектов недвижимого имущества);

$R_{im}^{\text{СНИ}}$  - стоимость (цена, тариф) *m*-ого вида услуг по содержанию объектов недвижимого имущества, учитываемой при расчете базового норматива затрат на



общехозяйственные нужды на оказание i-ой муниципальной услуги (выполнение работы) в соответствующем финансовом году.

В составе затрат на содержание объектов недвижимого имущества, необходимого для выполнения муниципального задания, учитываются следующие натуральные нормы потребления вида услуг по содержанию объектов недвижимого имущества в соответствии со значениями натуральных норм, в том числе:

- на техническое обслуживание и регламентно-профилактический ремонт систем охранно-тревожной и пожарной сигнализации;
- на содержание и проведение текущего ремонта общедомового имущества;
- на вывоз твердых бытовых отходов;
- на другие виды работ/услуг по содержанию объектов недвижимого имущества.

2.10. Затраты на содержание объектов особо ценного движимого имущества, необходимого для выполнения муниципального задания, рассчитываются по формуле:

$$N_{\text{баз}}^{\text{СОЦДИ}} = \sum_n n_{in}^{\text{СОЦДИ}} \times R_{in}^{\text{СОЦДИ}}, \text{ где:}$$

$n_{in}^{\text{СОЦДИ}}$  - значение натуральной нормы потребления n-ого вида услуг по содержанию объектов особо ценного движимого имущества, учитываемая при расчете базового норматива затрат на общехозяйственные нужды на оказание i-ой муниципальной услуги (выполнение работы) (далее - натуральная норма потребления вида услуг по содержанию объектов особо ценного движимого имущества);

$R_{in}^{\text{СОЦДИ}}$  - стоимость (цена, тариф) n-ого вида услуг по содержанию объектов особо ценного движимого имущества, учитываемого при расчете базового норматива затрат на общехозяйственные нужды на оказание i-ой муниципальной услуги (выполнение работы) в соответствующем финансовом году.

В составе затрат на содержание объектов особо ценного движимого имущества, необходимого для выполнения муниципального задания, учитываются следующие натуральные нормы потребления вида услуг по содержанию объектов особо ценного движимого имущества в соответствии со значениями натуральных норм, в том числе:

- на заправку картриджа;
- на ремонт, техническое обслуживание оргтехники;
- на поверку приборов;
- на техническое обслуживание оборудования;
- на другие виды работ/услуг по содержанию объектов особо ценного движимого имущества.

2.11. Затраты на приобретение услуг связи для оказания i-ой муниципальной услуги (выполнения работы) рассчитываются по следующей формуле:

$$N_{\text{баз}}^{\text{УС}} = \sum_p p_{ip}^{\text{УС}} \times R_{ip}^{\text{УС}}, \text{ где:}$$

$p_{ip}^{\text{УС}}$  - значение натуральной нормы потребления p-ой услуги связи, учитываемой при расчете базового норматива затрат на общехозяйственные нужды на оказание i-ой муниципальной услуги (выполнение работы) (далее - натуральная норма потребления услуги связи);

$R_{ip}^{\text{УС}}$  - стоимость (цена, тариф) p-ой услуги связи, учитываемой при расчете базового норматива затрат на общехозяйственные нужды на оказание i-ой муниципальной услуги (выполнение работы) в соответствующем финансовом году.

В составе затрат на приобретение услуг связи для оказания i-ой муниципальной услуги (выполнения работы) учитываются следующие натуральные нормы потребления услуг связи в соответствии со значениями натуральных норм, в том числе:

- абонентская связь;
- МГ связь;
- подключения к информационно-телекоммуникационной сети "Интернет" для стационарного компьютера;
- сотовая связь;
- иных услуг связи.

2.12. Затраты на приобретение транспортных услуг для оказания i-ой муниципальной услуги (выполнения работы) рассчитываются по следующей формуле:

$$N_{\text{баз}}^{\text{ТУ}} = \sum_r r_{ir}^{\text{ТУ}} \times R_{ir}^{\text{ТУ}}, \text{ где:}$$

$r_{ir}^{\text{ТУ}}$  - значение натуральной нормы потребления r-ой транспортной услуги, учитываемой при расчете базового норматива затрат на общехозяйственные нужды на оказание i-ой муниципальной услуги (выполнение работы) (далее - натуральная норма потребления транспортной услуги);

$R_{ir}^{\text{ТУ}}$  - стоимость (цена, тариф) r-ой транспортной услуги, учитываемой при расчете базового норматива затрат на общехозяйственные нужды на оказание i-ой муниципальной услуги (выполнение работы) в соответствующем финансовом году.

В составе затрат на приобретение транспортных услуг для оказания i-ой муниципальной услуги (выполнения работы) учитываются следующие натуральные нормы потребления транспортных услуг в соответствии со значениями натуральных норм, в том числе:

- приобретение проездных билетов для служебных поездок;
- иных транспортных услуг.

2.13. Затраты на оплату труда с начислениями на выплаты по оплате труда работников, которые не принимают непосредственного участия в оказании i-ой муниципальной услуги (выполнении работы), рассчитываются по следующей формуле:

$$N_{\text{баз}}^{\text{ОТ2}} = \sum_s s_{is}^{\text{ОТ2}} \times R_{is}^{\text{ОТ2}}, \text{ где:}$$

$s_{is}^{\text{ОТ2}}$  - значение натуральной нормы рабочего времени s-ого работника, который не принимает непосредственного участия в оказании муниципальной услуги (выполнении работы), учитываемой при расчете базового норматива затрат на общехозяйственные нужды на оказание i-ой муниципальной услуги (выполнение работы);

$R_{is}^{\text{ОТ2}}$  - размер повременной оплаты труда (с учетом окладов (должностных окладов), ставок заработной платы, выплат компенсационного и стимулирующего характера) с начислениями на выплаты по оплате труда s-ого работника, который не принимает непосредственного участия в оказании i-ой муниципальной услуги (выполнении работы).

Размер повременной оплаты труда с начислениями на выплаты по оплате труда s-ого работника, который не принимает непосредственного участия в оказании i-ой муниципальной услуги (выполнении работы), определяется исходя из годового фонда оплаты труда и годового фонда рабочего времени указанного работника с учетом применяемого при формировании проекта бюджета города Костромы на очередной финансовый год и плановый период прогнозного индекса потребительских цен на конец соответствующего финансового года, определяемого в соответствии с прогнозом социально-экономического развития Костромской области на очередной финансовый год и плановый период.

2.14. Затраты на прочие общехозяйственные нужды на оказание i-ой муниципальной услуги (выполнение работы) в соответствии со значениями натуральных норм, рассчитываются по формуле:

$$N_{\text{баз}}^{\text{ПНЗ}} = \sum_s s_{is}^{\text{ПНЗ}} \times R_{is}^{\text{ПНЗ}}, \text{ где:}$$

$s_{is}^{\text{ПНЗ}}$  - значение натуральной нормы потребления s-ой прочей работы или услуги, учитываемой при расчете базового норматива затрат на общехозяйственные нужды на оказание i-ой муниципальной услуги (выполнение работы);

$R_{is}^{\text{ПНЗ}}$  - стоимость (цена, тариф) s-ой прочей работы или услуги, учитываемой при расчете базового норматива затрат на общехозяйственные нужды на оказание i-ой муниципальной услуги (выполнение работы) в соответствующем финансовом году.

2.15. Стоимость материальных запасов, особо ценного движимого имущества, работ и услуг, учитываемых при определении базового норматива затрат на оказание i-ой муниципальной услуги (выполнение работы), определяется на основании информации о рыночных ценах (тарифах) на идентичные планируемым к приобретению материальные запасы, объекты особо ценного движимого имущества, работы и услуги, а при их отсутствии - на однородные материальные запасы, объекты особо ценного движимого имущества, работы и услуги, с учетом прогнозного индекса потребительских цен на конец соответствующего финансового года, определяемого в соответствии с прогнозом социально-экономического развития Костромской области на очередной финансовый год и плановый период.

Определение значения идентичности и однородности материальных запасов, объектов особо ценного движимого имущества, работ и услуг, получение информации о рыночных ценах (тарифах) осуществляется в порядке, установленном законодательством о контрактной системе Российской Федерации в сфере закупок товаров, работ, услуг для обеспечения государственных и муниципальных нужд.

2.16. Отраслевой корректирующий коэффициент ( $K_{отр}$ ) учитывает показатели качества и содержания муниципальной услуги (выполнения работы).

#### Администрация города Костромы

#### ПОСТАНОВЛЕНИЕ

25 апреля 2016 года

№ 1039

#### О внесении изменения в тарифы на платные услуги, предоставляемые муниципальным унитарным предприятием города Костромы «Костромагортранс»

В соответствии со статьей 17 Федерального закона от 6 октября 2003 года № 131 - ФЗ «Об общих принципах организации местного самоуправления в Российской Федерации», решением Думы города Костромы от 21 декабря 2005 года № 120 «Об определении порядка установления органами местного самоуправления города Костромы размера платы за жилое помещение и коммунальные услуги, тарифов на товары и услуги организаций коммунального комплекса, тарифов на услуги, предоставляемые муниципальными предприятиями и учреждениями», Порядком формирования тарифов на платные услуги, предоставляемые муниципальными предприятиями и учреждениями города Костромы, утвержденным постановлением Администрации города Костромы от 10 июля 2013 года № 1504, руководствуясь статьями 42, 44, частью 1 статьи 57 Устава города Костромы,

#### ПОСТАНОВЛЯЮ:

1. Внести в тарифы на платные услуги, предоставляемые муниципальным унитарным предприятием города Костромы «Костромагортранс», установленные постановлением Администрации города Костромы от 20 декабря 2012 года № 2676 «Об установлении тарифов на платные услуги, предоставляемые муниципальным унитарным предприятием города Костромы "Костромагортранс"» (с изменениями, внесенными постановлениями Администрации города Костромы от 4 июля 2013 года № 1436, от 14 мая 2014 года № 1161), изменение, дополнив строкой 3.1.6 следующего содержания:

« 3.1.6. автомобиля ГАЗ 31105	1 час	1120	».
-------------------------------	-------	------	----

2. Настоящее постановление подлежит официальному опубликованию и вступает в силу с 1 числа месяца, следующего за месяцем его издания, но не ранее, чем по истечении 10 дней после дня его официального опубликования.

Глава Администрации города Костромы В.В. ЕМЕЦ.

#### Администрация города Костромы

#### ПОСТАНОВЛЕНИЕ

25 апреля 2016 года

№ 1040

#### О внесении изменения в тарифы на платные услуги, предоставляемые муниципальным бюджетным учреждением дополнительного образования города Костромы «Центр внешкольной работы «Беркут» имени Героя Советского Союза О. А. Юрасова»

В соответствии со статьей 17 Федерального закона от 6 октября 2003 года № 131 - ФЗ «Об общих принципах организации местного самоуправления в Российской Федерации», решением Думы города Костромы от 21 декабря 2005 года № 120 «Об определении порядка установления органами местного самоуправления города Костромы размера платы за жилое помещение и коммунальные услуги, тарифов на товары и услуги организаций коммунального комплекса, тарифов на услуги, предоставляемые муниципальными предприятиями

и учреждениями», Порядком формирования тарифов на платные услуги, предоставляемые муниципальными предприятиями и учреждениями города Костромы, утвержденным постановлением Администрации города Костромы, от 10 июля 2013 года № 1504, руководствуясь статьями 42, 44, частью 1 статьи 57 Устава города Костромы,

**ПОСТАНОВЛЯЮ:**

1. Внести в тарифы на платные услуги, предоставляемые муниципальным бюджетным учреждением дополнительного образования города Костромы «Центр внешкольной работы «Беркут» имени Героя Советского Союза О. А. Юрасова», установленные постановлением Администрации города Костромы от 29 февраля 2016 года № 414 "Об установлении тарифов на платные услуги, предоставляемые муниципальным бюджетным учреждением дополнительного образования города Костромы «Центр внешкольной работы «Беркут» имени Героя Советского Союза О. А. Юрасова», изменение, дополнив строками 6-9 следующего содержания:

6.	Изучение специальных дисциплин сверх часов и сверх программы по данной дисциплине, предусмотренной дополнительной общеобразовательной (общеразвивающей) программой, реализуемой в Учреждении	час	40,0
7.	Занятие в группе по подготовке к школе будущих первоклассников	час	50,0
8.	Занятия в группе здоровья для детей дошкольного возраста	час	60,0
9.	Занятия в группе здоровья для населения старше 18 лет	час	50,0

».

2. Настоящее постановление подлежит официальному опубликованию и вступает в силу с 1 числа месяца, следующего за месяцем его издания, но не ранее, чем по истечении 10 дней после дня его официального опубликования.

Глава Администрации города Костромы **В.В. ЕМЕЦ.**

Администрация города Костромы

**ПОСТАНОВЛЕНИЕ**

25 апреля 2016 года

№ 1041

**О предоставлении муниципальных грантов города Костромы «Лучший проект проведения органами территориального общественного самоуправления города Костромы мероприятий, посвященных Дню Победы»**

В соответствии с частью 1 статьи 14 Порядка поощрения участников территориального общественного самоуправления города Костромы, утвержденного решением Думы города Костромы от 30 октября 2008 года № 185, постановлением Администрации города Костромы от 14 апреля 2011 года № 697 «Об утверждении Порядка использования бюджетных ассигнований на предоставление муниципальных грантов города Костромы на лучший проект проведения органами территориального общественного самоуправления города Костромы социально значимых мероприятий», постановлением Главы города Костромы от 21 марта 2016 года № 24 "Об объявлении конкурса на присуждение муниципального гранта города Костромы «Лучший проект проведения органами территориального общественного самоуправления города Костромы мероприятий посвященных Дню Победы», постановлением Администрации города Костромы от 24 марта 2016 года № 622 «Об установлении размеров муниципальных грантов города Костромы «Лучший проект проведения органами территориального общественного самоуправления города Костромы мероприятий посвященных Дню Победы» и определении организатора конкурса», учитывая протокол заседания комиссии по определению кандидатур на предоставление муниципальных грантов города Костромы органам территориального общественного самоуправления от 12 апреля 2016 года № 1, руководствуясь статьями 42, 44, частью 1 статьи 57 Устава города Костромы,

**ПОСТАНОВЛЯЮ:**

1. Предоставить в 2016 году муниципальные гранты города Костромы «Лучший проект проведения органами территориального общественного самоуправления города Костромы мероприятий, посвященных Дню Победы» следующим участникам территориального общественного самоуправления:

1.1. в категории «Для органов территориального общественного самоуправления в пределах одного дома»:

1.1.1. Скиловой Вивее Васильевне, председателю совета территориального общественного самоуправления «Дом № 7 по улице Машиностроителей» - грант первой степени в размере 9 000 рублей;

1.1.2. Голубевой Ларисе Николаевне, председателю совета территориального общественного самоуправления «Дом № 92 по Речному проспекту» грант второй степени в размере 7 000 рублей;

1.1.3. Уставщиковой Валентине Викторовне, председателю совета территориального общественного самоуправления «Дом № 14 по Глазковскому проезду» - грант третьей степени в размере 6 000 рублей;

1.1.4. Каниной Нелли Кирилловне, председателю совета территориального общественного самоуправления «Дом № 78 по улице Свердлова» поощрительный грант в размере 4 000 рублей;

1.1.5. Ивановой Ольге Юрьевне, председателю совета территориального общественного самоуправления «Дом № 11 по улице 2-я Дорожная» поощрительный грант в размере 4 000 рублей;

1.1.6. Беловой Валентине Витальевне, председателю совета территориального общественного самоуправления «Дом № 11 по улице Машиностроителей» – поощрительный грант в размере 4 000 рублей.

1.1.7. Федоровой Вере Анатольевне, председателю совета территориального общественного самоуправления «Дом № 24а по улице Козуева» поощрительный грант в размере 4 000 рублей;

1.1.8. Белясиной Татьяне Петровне, председателю совета территориального общественного самоуправления «Дом № 7 по улице Терешковой» поощрительный грант в размере 4 000 рублей;

1.1.9. Прыгунову Антону Александровичу, председателю совета территориального общественного самоуправления «Дом № 52 по улице Островского» поощрительный грант в размере 4 000 рублей;

1.2. в категории «Для органов территориального общественного самоуправления в пределах группы домов, микрорайона, иных территорий проживания граждан с численностью до одной тысячи участников»:

1.2.1. Евстигнеевой Светлане Владимировне, председателю совета территориального общественного самоуправления «Некрасовское» грант первой степени в размере 14 000 рублей;

1.2.2. Лебедевой Наталии Борисовне, председателю совета территориального общественного самоуправления «Андреевская слобода» грант второй степени в размере 12 000 рублей;

1.2.3. Смирновой Любви Николаевне, председателю совета территориального общественного самоуправления «Семиречье» грант третьей степени в размере 10 000 рублей;

1.2.4. Потаповой Надежде Александровне, председателю совета территориального общественного самоуправления «Посадский» – поощрительный грант в размере 7 000 рублей;

1.2.5. Федоровой Ирине Николаевне, председателю совета территориального общественного самоуправления «Речной - Солоница» поощрительный грант в размере 7 000 рублей;

1.2.6. Сергеевой Татьяне Николаевне, председателю совета территориального общественного самоуправления «Михалевский» поощрительный грант в размере 7 000 рублей;

1.2.7. Жиркову Виталию Александровичу, председателю совета территориального общественного самоуправления «Козелино» поощрительный грант в размере 7 000 рублей.

1.3. в категории «Для органов территориального общественного самоуправления в пределах группы домов, микрорайона, иных территорий проживания граждан с численностью от одной тысячи и более участников»:

1.3.1. Ерёмину Вячеславу Валентиновичу, председателю совета территориального общественного самоуправления «Ипатьевская слобода» грант первой степени в размере 28 000 рублей;

1.3.2. Макарову Сергею Сергеевичу, председателю совета территориального общественного самоуправления «Заволжские родники» грант второй степени в размере 27 000 рублей;

1.3.3. Кудряшовой Татьяне Александровне, председателю совета территориального общественного самоуправления «Селище» грант третьей степени в размере 25 000 рублей;

1.3.4. Ковалевой Ирине Германовне, председателю совета территориального общественного самоуправления «Юбилейный» поощрительный грант в размере 20 000 рублей;

1.3.5. Поляковой Елене Сергеевне, председателю совета территориального общественного самоуправления «Черноречье» поощрительный грант в размере 20 000 рублей;

1.3.6. Горюновой Наталье Николаевне, председателю совета территориального общественного самоуправления «Малышково» поощрительный грант в размере 20 000 рублей;

2. Расходы на реализацию пункта 1 настоящего постановления произвести за счет и в пределах бюджетных ассигнований, предусмотренных Администрации города Костромы на поощрение участников территориального общественного самоуправления в соответствии с решением Думы города Костромы от 17 декабря 2015 года № 273 «О бюджете города Костромы на 2016 год» по целевой статье 1030092032 «Меры поощрения участников территориального общественного самоуправления», виду расходов 350 «Премии и гранты» классификации расходов бюджетов Российской Федерации.

3. Бухгалтерско-финансовому отделу Администрации города Костромы (О. В. Потапова) обеспечить выдачу грантов лицам, указанным в пункте 1 настоящего постановления.

4. Настоящее постановление вступает в силу со дня его подписания и подлежит официальному опубликованию.

Глава Администрации города Костромы **В.В. ЕМЕЦ.**

Администрация города Костромы

**ПОСТАНОВЛЕНИЕ**

25 апреля 2016 года

№ 1051

**О возврате проекта актуализированной Схемы теплоснабжения города Костромы до 2028 года на доработку**

На основании итогового документа (заключения) по результатам проведения публичных слушаний по проекту постановления Администрации города Костромы «Об утверждении актуализированной Схемы теплоснабжения города Костромы до 2028 года», в соответствии с пунктом 17 требований к порядку разработки и утверждения схем теплоснабжения, утвержденных постановлением Правительства Российской Федерации от 22 февраля 2012 года № 154 «О требованиях к схемам теплоснабжения, порядку их разработки и утверждения», руководствуясь статьями 42, 44, частью 1 статьи 57 Устава города Костромы,

**ПОСТАНОВЛЯЮ:**

1. Вернуть проект актуализированной Схемы теплоснабжения города Костромы до 2028 года на доработку для учета замечаний и предложений, поступивших по итогам сбора замечаний и предложений и публичных слушаний.

2. Муниципальному унитарному предприятию города Костромы «Городские сети» (Н. И. Пушкин) в срок до 20 мая 2016 года обеспечить корректировку проекта актуализированной Схемы теплоснабжения города Костромы до 2028 года с учетом замечаний и предложений, поступивших по итогам сбора замечаний и предложений и публичных слушаний.

3. Настоящее постановление подлежит официальному опубликованию и размещению на официальном сайте Администрации города Костромы в информационно-телекоммуникационной сети «Интернет».

Глава Администрации города Костромы **В.В. ЕМЕЦ.**

Администрация города Костромы

**ПОСТАНОВЛЕНИЕ**

25 апреля 2016 года

№ 1052

**О предоставлении разрешения на условно разрешенный вид использования земельного участка, расположенного по адресу: Российская Федерация, Костромская область, город Кострома, улица Сутырина, 4а**

На основании заявления С. В. Андриевского, действующего по доверенности от 4 декабря 2014 года № 58 АА 0819793 в интересах общества с ограниченной ответственностью «Восход и В», в соответствии со статьей 39 Градостроительного кодекса Российской Федерации, протоколом публичных слушаний по вопросу предоставления разрешения на условно разрешенный вид использования земельного участка, расположенного по адресу: Российская Федерация, Костромская область, город Кострома, улица Сутырина, 4а, с учетом итогового документа (заключения) о результатах публичных слушаний, рекомендаций Комиссии по подготовке проекта Правил землепользования и застройки города Костромы, руководствуясь статьями 42, 44, частью 1 статьи 57 Устава муниципального образования городского округа город Кострома,

**ПОСТАНОВЛЯЮ:**

1. Предоставить разрешение на условно разрешенные виды использования земельного участка с кадастровым номером 44:27:070110:6 площадью 0,4036 га, расположенного по адресу: Российская Федерация, Костромская область, город Кострома, улица Сутырина, 4а – «Предприятия автосервиса», «Автозаправочные станции», установленные для промышленных и коммунально-складских зон размещения объектов IV, V класса опасности П-3.

2. Настоящее постановление вступает в силу со дня его подписания и подлежит официальному опубликованию и размещению на официальном сайте Администрации города Костромы в информационно-телекоммуникационной сети «Интернет».

Глава Администрации города Костромы **В.В. ЕМЕЦ.**

Администрация города Костромы

**ПОСТАНОВЛЕНИЕ**

25 апреля 2016 года

№ 1053



**Об отказе в предоставлении разрешения на условно разрешенный вид использования земельного участка, расположенного по адресу: Российская Федерация, Костромская область, город Кострома, улица Индустриальная, 65г**

На основании заявления Управления имущественных и земельных отношений Администрации города Костромы, в соответствии со статьей 39 Градостроительного кодекса Российской Федерации, протоколом публичных слушаний по вопросу предоставления разрешения на условно разрешенный вид использования земельного участка, расположенного по адресу: Российская Федерация, Костромская область, город Кострома, улица Индустриальная, 65г, в связи с несоответствием площади земельного участка максимально-му размеру земельного участка, установленному для вида разрешенного использования «Земельные участки для целей, не связанных со строительством» в промышленных и коммунально-складских зонах размещения объектов IV, V класса опасности П-3, с учетом итогового документа (заклучения о результатах) публичных слушаний, рекомендаций Комиссии по подготовке проекта Правил землепользования и застройки города Костромы, руководствуясь статьями 42, 44, частью 1 статьи 57 Устава муниципального образования городского округа город Кострома,

**ПОСТАНОВЛЯЮ:**

1. Отказать в предоставлении разрешения на условно разрешенный вид использования земельного участка с кадастровым номером 44:27:061101:494, площадью 1,3654 га, расположенного по адресу: Российская Федерация, Костромская область, город Кострома, улица Индустриальная, 65г – «Земельные участки для целей, не связанных со строительством», установленный для промышленных и коммунально-складских зон размещения объектов IV, V класса опасности П-3.

2. Настоящее постановление вступает в силу со дня его подписания и подлежит официальному опубликованию и размещению на официальном сайте Администрации города Костромы в информационно-телекоммуникационной сети «Интернет».

**Глава Администрации города Костромы В.В. ЕМЕЦ.**

**Администрация города Костромы**

**ПОСТАНОВЛЕНИЕ**

**25 апреля 2016 года**

**№ 1056**

**О внесении изменений в постановление Администрации города Костромы от 2 апреля 2015 года № 671 «Об утверждении Порядка предоставления в 2015 году из бюджета города Костромы субсидий некоммерческим организациям в целях возмещения сумм арендной платы за предоставленные для использования в целях многоэтажного жилищного строительства земельные участки, государственная собственность на которые не разграничена, расположенные на территории города Костромы»**

В целях создания условий для жилищного строительства в соответствии с пунктом 6 части 1 статьи 16 Федерального закона от 6 октября 2003 года № 131-ФЗ «Об общих принципах организации местного самоуправления в Российской Федерации», в соответствии с пунктом 2 статьи 78.1 Бюджетного кодекса Российской Федерации, руководствуясь статьями 42, 44 частью 1 статьи 57 Устава города Костромы,

**ПОСТАНОВЛЯЮ:**

1. Внести в постановление Администрации города Костромы от 2 апреля 2015 года № 671 «Об утверждении Порядка предоставления в 2015 году из бюджета города Костромы субсидий некоммерческим организациям в целях возмещения сумм арендной платы за предоставленные для использования в целях многоэтажного жилищного строительства земельные участки, государственная собственность на которые не разграничена, расположенные на территории города Костромы» (с изменениями, внесенными постановлением Администрации города Костромы от 15 июля 2015 года № 1673) следующие изменения:

- 1.1. в заголовке слова «в 2015 году» исключить;
- 1.2. в преамбуле слова «решением Думы города Костромы от 4 декабря 2014 года № 227 «О бюджете города Костромы на 2015 год и на плановый период 2016 и 2017 годов» исключить;
- 1.3. в постановляющей части слова «в 2015 году» исключить;
- 1.4. в Порядке предоставления в 2015 году из бюджета города Костромы субсидий некоммерческим организациям в целях возмещения сумм арендной платы за предоставленные для использования в целях многоэтажного жилищного строительства земельные участки, государственная собственность на которые не разграничена, расположенные на территории города Костромы:
  - 1.4.1. в заголовке слова «в 2015 году» исключить;
  - 1.5. в пункте 3.2. раздела 3 цифры «3600302» заменить цифрами «0290033020», цифры «630» заменить цифрами «600».

2. Настоящее постановление вступает в силу со дня его официального опубликования.

**Глава Администрации города Костромы В.В. ЕМЕЦ.**

**Администрация города Костромы**

**ПОСТАНОВЛЕНИЕ**

**26 апреля 2016 года**

**№ 1057**

**Об утверждении порядка согласования использования остановочных пунктов на муниципальных маршрутах при осуществлении перевозок пассажиров и багажа по заказу, регулярных перевозок пассажиров и багажа по пригородным и междугородным маршрутам**

В соответствии со статьей 11 Порядка организации транспортного обслуживания населения на территории города Костромы, утвержденного решением Думы города Костромы от 30 октября 2014 года № 190, в целях организации транспортного обслуживания населения города Костромы, руководствуясь статьями 42, 44, частью 1 статьи 57 Устава города Костромы,

**ПОСТАНОВЛЯЮ:**

1. Установить, что при осуществлении юридическими лицами, индивидуальными предпринимателями, осуществляющими перевозки пассажиров и багажа, перевозок по заказу, регулярных перевозок пассажиров и багажа по пригородным и междугородным маршрутам (далее - перевозчики) на территории города Костромы, использование ими остановочных пунктов на маршрутах регулярных перевозок пассажиров и багажа автомобильным транспортом и городским наземным электрическим транспортом в городском сообщении, проходящих в границах города Костромы (далее - муниципальные маршруты) осуществляется на основании согласия Управления городского пассажирского транспорта Администрации города Костромы, принимаемого в форме распоряжения начальника Управления городского пассажирского транспорта Администрации города Костромы.

2. С заявлением о согласовании использования остановочных пунктов на муниципальных маршрутах в соответствии с пунктом 1 настоящего постановления вправе обратиться юридические лица и индивидуальные предприниматели, планирующие осуществлять перевозку по заказу чаще четырех раз в месяц, регулярные перевозки пассажиров и багажа по пригородным и междугородным маршрутам, с использованием остановочных пунктов на муниципальных маршрутах.

3. Заявление оформляется по форме согласно приложению к настоящему постановлению и подается в Управление городского пассажирского транспорта Администрации города Костромы (город Кострома, улица Депутатская, дом 47).

4. К заявлению перевозчик прилагает следующие документы:

4.1. проект договора фрахтования с указанием даты и времени отправления транспортных средств от остановочного пункта, даты и времени прибытия транспортных средств в остановочный пункт, также с содержанием условий, определенных частью 2 статьи 27 Федерального закона от 08.11.2007 № 259-ФЗ «Устав автомобильного транспорта и городского наземного электрического транспорта» (далее – Устав), за исключением сведений о фрахтователе и сведений указанных в пунктах 6,7 части 2 статьи 27 Устава и (или) заказа – наряду с содержанием обязательных реквизитов представленных в приложении №4 к Правилам перевозок пассажиров и багажа автомобильным транспортом и городским наземным электрическим транспортом (далее - Правила), утвержденным постановлением Правительства Российской Федерации от 14.02.2009 №112 «Об утверждении правил перевозок пассажиров и багажа автомобильным транспортом и городским наземным электрическим транспортом», за исключением сведений указанных в подпунктах «б», «з», «и», «м», «н» пункта 1 приложения № 4 к Правилам, или договора на обеспечение осуществления регулярных перевозок пассажиров и багажа;

4.2. расписание движения на маршруте с указанием времени прохождения остановок;

4.3. копию документа, удостоверяющего личность заявителя (представителя заявителя).

Копии документов по листу заверяются подписью и печатью заявителя.

5. В ходе рассмотрения заявления и представленных перевозчиком документов, Управление городского пассажирского транспорта Администрации города Костромы (далее – Управление транспорта) в рамках межведомственного информационного взаимодействия осуществляет получение выписки из Единого государственного реестра юридических лиц или Единого государственного реестра индивидуальных предпринимателей.

6. В срок, не превышающий семи рабочих дней со дня регистрации заявления в Управлении транспорта, Управление транспорта рассматривает заявление и все прилагаемые к нему документы и выносит решение о возможности (невозможности) согласования мест остановочных пунктов при осуществлении перевозки по заказу, регулярных перевозок пассажиров и багажа по пригородным и междугородным маршрутам и издает распоряжение начальника Управления транспорта о согласовании использования остановочных пунктов на муниципальном маршруте или об отказе в таком согласовании.

7. Копия распоряжения, указанного в пункте 6 настоящего постановления, в течение трех рабочих дней со дня его принятия вручается заявителю (его представителю) при наличии документов, подтверждающих полномочия заявителя или его представителя, или направляется заказным почтовым отправлением с уведомлением о вручении.

8. Основаниями для отказа Управлением транспорта согласования использования остановочных пунктов на муниципальном маршруте являются:

8.1. не предоставление документов, предусмотренных пунктами 3, 4 настоящего постановления;

8.2. предоставление документов, оформленных с нарушением требований пункта 4 настоящего постановления;

8.3. совпадение более трех раз ежедневно предполагаемой перевозки по заказу, регулярных перевозок пассажиров и багажа по пригородным и междугородным маршрутам частично или полностью с расписанием регулярных перевозок пассажиров и багажа на муниципальном маршруте перевозок.

9. Настоящее постановление вступает в силу со дня его официального опубликования.

**Глава Администрации города Костромы В.В. ЕМЕЦ.**

**Приложение к постановлению Администрации города Костромы от 26 апреля 2016 года № 1057**

**«Об утверждении порядка согласования использования остановочных пунктов муниципальных маршрутов при осуществлении перевозок пассажиров и багажа по заказу, регулярных перевозок пассажиров и багажа по пригородным и междугородным маршрутам»**

**Форма заявления о согласовании мест остановочных пунктов муниципальных маршрутов при осуществлении перевозок пассажиров и багажа по заказу, регулярных перевозок пассажиров и багажа по пригородным и междугородным маршрутам**

Заявление о согласовании мест остановочных пунктов муниципальных маршрутов при осуществлении перевозок пассажиров и багажа по заказу, регулярных перевозок пассажиров и багажа по пригородным и междугородным маршрутам

Прошу согласовать места следующих остановочных пунктов на территории города Костромы \_\_\_\_\_

\_\_\_\_\_

для осуществления перевозок пассажиров и багажа по заказу/регулярных перевозок пассажиров и багажа по пригородным и междугородным маршрутам (нужное подчеркнуть).

Приложение:

Руководитель юридического лица  
(индивидуальный предприниматель) \_\_\_\_\_  
(подпись) (Ф.И.О.)

«\_\_» \_\_\_\_ 20\_\_ г.

М.П.

**Итоговый документ (Заключение) по результатам проведения публичных слушаний по проекту планировки территории, ограниченной улицей Магистральной, северо-восточной границей земельного участка по улице Магистральной, 40, северо-восточной границей лыжероллерной трассы в микрорайоне Паново, северо-восточной границей озелененной территории «Роца в карьере по ул. Ярославской», юго-восточной и юго-западной границами садоводческого товарищества «Березка-2», улицей Металлистов, юго-западными границами земельных участков по улице Магистральной, 30а, 30**

Рассмотрев и обсудив представленный обществом с ограниченной ответственностью «КФК-Проект» проект планировки территории, ограниченной улицей Магистральной, северо-восточной границей земельного участка по улице Магистральной, 40, северо-восточной границей лыжероллерной трассы в микрорайоне Паново, северо-восточной границей озелененной территории «Роща в карьере по ул. Ярославской», юго-восточной и юго-западной границами садоводческого товарищества «Березка-2», улицей Металлистов, юго-западными границами земельных участков по улице Магистральной, 30а, 30, участники публичных слушаний внесли следующие предложения.

Представленный проект планировки отклонить и доработать по следующим замечаниям и предложениям:

1. Предусмотреть на планируемой территории площадки для выгула собак.
2. Предусмотреть контейнерные площадки для сбора мусора
3. Привести в соответствие с Генеральным планом города Костромы мероприятия по развитию улично-дорожной сети.
4. Выполнить подключение к сетям водоснабжения, водоотведения в соответствии с точками подключения, определенными МУП г. Костромы «Костромагорводоканал».
5. Отклонить проект межевания территории в составе проекта планировки территории.
6. Откорректировать проект межевания территории в составе проекта планировки территории с учетом рядом расположенного садоводческого товарищества «Березка-2».
7. Отклонить проект планировки территории.
8. Исключить из текстовой части ул. Металлистов.
9. На разбивочном чертеже красных линий указать опорные здания и сооружения.
10. Откорректировать направление дороги по северо-восточной границе территории, учитывая границы садоводческого товарищества «Березка-2».
11. Рассмотреть вариант разворота зданий, направленных угловой секцией на север в южном направлении, для обеспечения инсоляции.
12. Рассмотреть вопрос понижения планируемой застройки до 9 этажей, учитывая, что близлежащая существующая застройка сформирована многоэтажными этажными зданиями.
13. Уточнить границы земельных участков.
14. Уточнить информацию о форме права на земельный участок и объект капитального строительства, расположенный по адресу: г. Кострома, ул. Магистральная, 30а.
15. Уточнить ширину дорог предлагаемой овальной развязки.
16. Проработать организацию систем отопления многоквартирных жилых домов, школы, детского сада. Предложить технические решения.
17. Проработать организацию системы водоотведения, ливневой канализации индивидуально для данной территории. Предложить технические решения.
18. Уточнить количество парковочных мест в соответствии с Местными нормативами градостроительного проектирования города Костромы.
19. Планировочные решения по организации территории выполнены без учета сложившейся линии застройки. Размещение вдоль ул. Магистральной огромного центра с большим количеством парковочных мест не способствует формированию выразительного фронта застройки городской магистрали. Линию застройки выдержать и увязать с противоположной стороной улицы.
20. Предлагаемое размещение административного комплекса с торгово-выставочными помещениями и подземной парковкой на 1200 м/мест не реализуемо. Для инвестора коммерчески не привлекательным является строительство комплекса, расположенного частично над подземной парковкой, предназначенной для жителей микрорайона.
21. Сомнительно продолжение ул. Радиозаводской по существующим многоэтажным гаражам. За чей счет будет производиться освобождение территории, если на ней не планируется строительство коммерческих объектов.
22. Проработать завершение ул. Южной в районе Мотеля.
23. Уточнить в пояснительной записке материалов по обоснованию проекта планировки значения показателя жилой застройки.
24. Проработать ориентацию школы с целью выполнения требований по инсоляции классов и учебных кабинетов.

Председательствующий на публичных слушаниях  
**Е. С. ЯНОВА.**

ОФИЦИАЛЬНЫЙ САЙТ ДУМЫ ГОРОДА КОСТРОМЫ  
www.duma-kostroma.ru

### ИНФОРМАЦИОННОЕ СООБЩЕНИЕ О ПРОВЕДЕНИИ ПУБЛИЧНЫХ СЛУШАНИЙ

Глава города Костромы оповещает население города Костромы о проведении публичных слушаний по проекту межевания территории, ограниченной улицей Нижняя Дебря, переулком Коротким, улицей Лесной, переулком Мельничным в городе Костроме, в форме слушаний по проекту муниципального правового акта в Администрации города Костромы с участием представителей общественности города Костромы.

Орган, ответственный за подготовку и проведение публичных слушаний - Комиссия по подготовке проекта Правил землепользования и застройки города Костромы (адрес: город Кострома, площадь Конституции, 2, кабинет 406, тел. 42 70 72).

Публичные слушания по проекту межевания территории, ограниченной улицей Нижняя Дебря, переулком Коротким, улицей Лесной, переулком Мельничным в городе Костроме, состоятся 17 мая 2016 года с 15.00 до 16.30 часов, в здании по адресу: город Кострома, улица Депутатская, 47, 1 этаж, актовый зал.

Предложения и рекомендации по обсуждаемому вопросу принимаются в письменной форме до 13 мая 2016 года. Письменные заявления на участие в публичных слушаниях принимаются Комиссией до 15 мая 2016 года.

Проект межевания территории, ограниченной улицей Нижняя Дебря, переулком Коротким, улицей Лесной, переулком Мельничным в городе Костроме, размещен в информационно-телекоммуникационной сети «Интернет» на официальном сайте Думы города Костромы www.duma-kostroma.ru.

С материалами, выносимыми на обсуждение населению города Костромы, можно ознакомиться с 29 апреля по 17 мая 2016 года по адресу: город Кострома, площадь Конституции, 2, каб. 406, тел. 42 70 72.

Глава города Костромы  
**ПОСТАНОВЛЕНИЕ**

26 апреля 2016 года

№ 38

**О назначении публичных слушаний по проекту межевания территории, ограниченной улицей Нижняя Дебря, переулком Коротким, улицей Лесной, переулком Мельничным в городе Костроме**

Рассмотрев обращение акционерного общества «Костромской мукомольный завод», в целях соблюдения права человека на благоприятные условия жизнедеятельности, прав и законных интересов правообладателей земельных участков и объектов капитального строительства, в соответствии со статьей 46 Градостроительного кодекса Российской Федерации, Федеральным законом от 6 октября 2003 года № 131-ФЗ «Об общих принципах организации местного самоуправления в Российской Федерации», Порядком организации и проведения публичных слушаний по вопросам местного значения города Костромы, Правилами землепользования и застройки города Костромы, руководствуясь статьями 20, 37 и 56 Устава муниципального образования городского округа город Кострома,

### ПОСТАНОВЛЯЮ:

1. Назначить публичные слушания по проекту межевания территории, ограниченной улицей Нижняя Дебря, переулком Коротким, улицей Лесной, переулком Мельничным в городе Костроме, в форме слушаний по проекту муниципального правового акта в Администрации города Костромы с участием представителей общественности города Костромы.

2. Установить границы территории, в пределах которой проводятся публичные слушания, согласно приложению 1 к настоящему постановлению.

3. Определить органом, ответственным за подготовку и проведение публичных слушаний по проекту межевания территории, ограниченной улицей Нижняя Дебря, переулком Коротким, улицей Лесной, переулком Мельничным в городе Костроме, – Комиссию по подготовке проекта Правил землепользования и застройки города Костромы.

4. Назначить проведение публичных слушаний на 17 мая 2016 года в период с 15.00 до 16.30 часов по адресу: город Кострома, улица Депутатская, 47, 1 этаж, актовый зал.

5. Утвердить прилагаемую повестку публичных слушаний по проекту межевания территории, ограниченной улицей Нижняя Дебря, переулком Коротким, улицей Лесной, переулком Мельничным в городе Костроме (приложение 2).

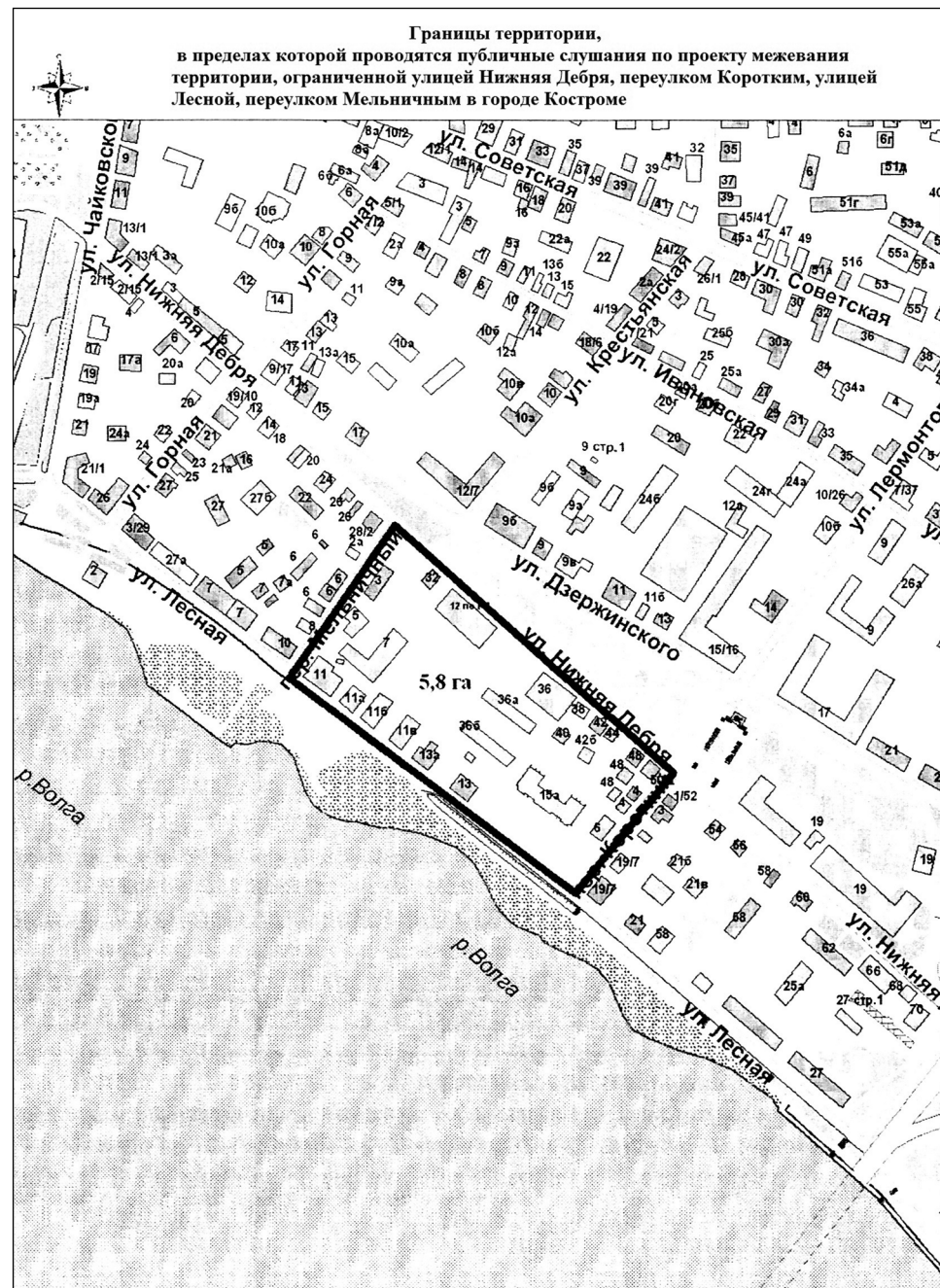
6. В срок до 30 апреля 2016 года опубликовать в порядке, установленном для официального опубликования муниципальных правовых актов города Костромы, иной официальной информации, и разместить на официальном сайте Думы города Костромы в информационно-телекоммуникационной сети «Интернет»:

- 1) настоящее постановление;
- 2) информационное сообщение о проведении публичных слушаний;
- 3) материалы проекта межевания территории.

7. Настоящее постановление вступает в силу со дня его официального опубликования.

Глава города Костромы  
**Ю.В. ЖУРИН.**

### Приложение 1 к постановлению Главы города Костромы от 26 апреля 2016 года № 38



### Приложение 2 к постановлению Главы города Костромы от 26 апреля 2016 года № 38

**Повестка  
публичных слушаний по проекту межевания территории,  
ограниченной улицей Нижняя Дебря, переулком Коротким,  
улицей Лесной, переулком Мельничным в городе Костроме**



15.00 – 16.30

17 мая 2016 года

1. Вступительное слово председательствующего.  
Болоховец Олег Валерьевич – председатель Комиссии по подготовке проекта Правил землепользования и застройки города Костромы - 5 мин.
2. Основной доклад по проекту межевания территории, ограниченной улицей Нижняя Дебря, переулком Коротким, улицей Лесной, переулком Мельничным в городе Костроме  
Фролова Наталья Владимировна – директор ООО «Центр кадастровых услуг» - 15 мин.
3. Вопросы к выступившим (в письменной, устной форме) - 20 мин.
4. Выступление представителей общественности города Костромы - 20 мин.
5. Выступления участников публичных слушаний в порядке поступления заявок на выступление - 20 мин.
6. Подведение итогов публичных слушаний и оглашение проекта заключения.  
Афанасьев Александр Петрович – начальник Управления архитектуры и градостроительства Администрации города Костромы, главный архитектор города Костромы - 5 мин.
7. Заключительное слово председательствующего.  
Болоховец Олег Валерьевич - председатель Комиссии по подготовке проекта Правил землепользования и застройки города Костромы - 5 мин.

Администрация города Костромы ПРОЕКТ

## ПОСТАНОВЛЕНИЕ

№ \_\_\_\_\_

**Об утверждении проекта межевания территории,  
ограниченной улицей Нижняя Дебря, переулком Коротким,  
улицей Лесной, переулком Мельничным в городе Костроме**

В соответствии со статьями 43, 45 и 46 Градостроительного кодекса Российской Федерации, Порядком организации и проведения публичных слушаний по вопросам местного значения города Костромы, утвержденным решением Думы города Костромы от 21 февраля 2006 года № 16, учитывая протокол публичных слушаний от 17 мая 2016 года, итоговый документ (заключение о результатах) публичных слушаний, руководствуясь статьями 42, 44, частью 1 статьи 57 Устава города Костромы,

**ПОСТАНОВЛЯЮ:**

1. Утвердить прилагаемый проект межевания территории, ограниченной улицей Нижняя Дебря, переулком Коротким, улицей Лесной, переулком Мельничным в городе Костроме.
2. Настоящее постановление подлежит официальному опубликованию в течение семи дней со дня его принятия и размещению на официальном сайте Администрации города Костромы в информационно-телекоммуникационной сети «Интернет».

Глава Администрации города Костромы **В.В. ЕМЕЦ.**

**Проект межевания территории,  
ограниченной улицей Нижняя Дебря, переулком Коротким,  
улицей Лесной, переулком Мельничным в городе Костроме**

## Глава I

## Общие положения, исходные данные

Проект межевания территории разработан на элемент планировочной структуры – квартал, ограниченный улицей Нижняя Дебря, переулком Коротким, улицей Лесной, переулком Мельничным в городе Кострома на основании:

1. Постановления Администрации города Костромы от 16 декабря 2015 года №3761 «О подготовке проекта межевания территории, ограниченной улицей Нижняя Дебря, переулком Коротким, улицей Лесной, переулком Мельничным;
2. Проекта планировки территории, ограниченной береговой линией реки Волги, автопешеходным мостом, улицей Нижняя Дебря, территорией центрального парка, Рыбными рядами, улицей Молочная гора, улицей Островского, утвержденным постановлением Администрации города Костромы от 29 сентября 2009 года № 1724.

Проект межевания разработан в соответствии с Градостроительным кодексом Российской Федерации от 29 декабря 2004 года № 190-ФЗ, Земельным Кодексом Российской Федерации от 25 октября № 136-ФЗ, Приказом Министерства экономического развития Российской Федерации «Об утверждении классификатора видов разрешенного использования земельных участков» от 1 сентября 2014 года №540.

Исходные данные для разработки проекта межевания квартала:

- Генеральный план города Костромы, утвержденный Думой города Костромы от 18 декабря 2008 года № 212;
- Правила землепользования и застройки города Костромы, утвержденные Решением № 62 Думы города Костромы от 16 декабря 2010 года;
- Кадастровый план территории кадастрового квартала 44:27:040706, выданного Филиалом ФГБУ «ФКП Росреестра» по Костромской области от 19 октября 2015 года №4400/201/15-120159;
- Постановление Администрации Костромской области от 09.04.2007 №66-а "Об отнесении находящихся на территории Костромской области объектов, представляющих историко-культурную ценность, к объектам культурного наследия регионального значения";
- Перечень объектов археологического наследия, расположенных на территории г. Костромы;
- Планы памятников археологии г.Костромы Костромской области.

При разработке проекта межевания территории использованы материалы топографической съемки М 1:500.

Подготовка проекта межевания территории осуществляется применительно к застроенным и подлежащим застройке земельным участкам, расположенным в границах элемента планировочной структуры.

Проект межевания территории выполнен в системе координат МСК-44, введенной в действие с 27.04.2014 года Приказом Управления Росреестра по Костромской области №11/56 от 11.03.2014г.

Территория разработки проекта межевания расположена на землях населенных пунктов города Костромы в границах кадастрового квартала 44:27:040706.

Формирование земельных участков осуществляется из земель, государственная собственность на которые не разграничена, земельных участков, принадлежащих, физическим и юридическим лицам на иных видах прав, установленных законодательством РФ.

Разработка проекта межевания территории осуществляется в целях определения местоположения границ образуемых и изменяемых земельных участков, планируемых для предоставления физическим или юридическим лицам, под размещение объектов жилого и нежилого назначения.

## Глава 2.

## Анализ существующего использования территории

В соответствии с Генеральным планом города Костромы планируемая территория расположена в зоне охраны объектов культурного наследия, а именно, в зоне историко-архитектурной заповедной территории. В соответствии с планами памятников г.Костромы, проектируемая территория расположена в границах Участка культурного слоя на территории Вознесенского посада (Дебре) XV-XVIII вв., который поставлен на государственную охрану объекта культурного наследия на основании Постановления главы администрации Костромской области №470 от 28.10.1999 г. «Об отнесении находящихся на территории Костромской области объектов, имеющих историко-культурную ценность, к категории памятников истории и культуры местного значения». Режим использования земель и градостроительные регламенты в пределах данной территории устанавливаются правилами статьи 68 Правил землепользования и застройки города Костромы, утвержденными Решением № 62 Думы города Костромы от 16 декабря 2010 года .

В соответствии с проектом планировки территории, утвержденным постановлением Администрации города Костромы от 29 сентября 2009 года № 1724, планируемая территория расположена в квартале №9 в границах общественно-деловой функциональной зоны. Назначение данной территории – многофункциональные центры обслуживания городского и местного значения. Наименование и состав объекта капитального строительства в границах указанной территории:

- многофункциональный гостиничный, административно-офисный, жилой комплекс, в состав комплекса, кроме офисных зданий, гостиницы, жилых зданий, так же войдут, торговые помещения, ресторан, кафе, парикмахерская и зона отдыха.
- восстановление двух Православных Храмов.

Границами проекта межевания являются:

с севера, северо-востока – улица Нижняя Дебря, которая в соответствии с проектом планировки территории и Генеральным планом города Костромы является магистральной улицей районного значения;

с юга, юго-востока – улица Лесная, которая в соответствии с проектом планировки территории Генеральным планом города Костромы является магистральной улицей районного значения;

с северо-запада – переулок Мельничный, который в соответствии с Генеральным планом города Костромы является улицей местного значения;

с юга-востока – переулок Короткий, который в соответствии с Проектом планировки территории, ограниченной береговой линией реки Волги, автопешеходным мостом, улицей Нижняя Дебря, территорией центрального парка, Рыбными рядами, улицей Молочная гора, улицей Островского, утвержденным постановлением Администрации города Костромы от 29 сентября 2009 года № 1724, является улицей местного значения

Проект межевания охватывает территорию площадью – 5,1509 га.

80% проектируемой территории расположено в водоохраной зоне реки Волга.

При подготовке проекта межевания территории был проведен анализ существующих границ земельных участков, расположенных в границах проекта межевания, их правовой статус и корректность установленных границ.

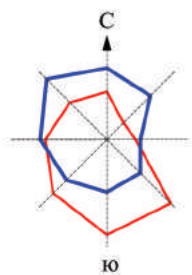
На рассматриваемой территории по данным государственного кадастра недвижимости учтено 32 земельных участка. Сведения об учтенных земельных участках представлены в таблице 1.

Таблица №1

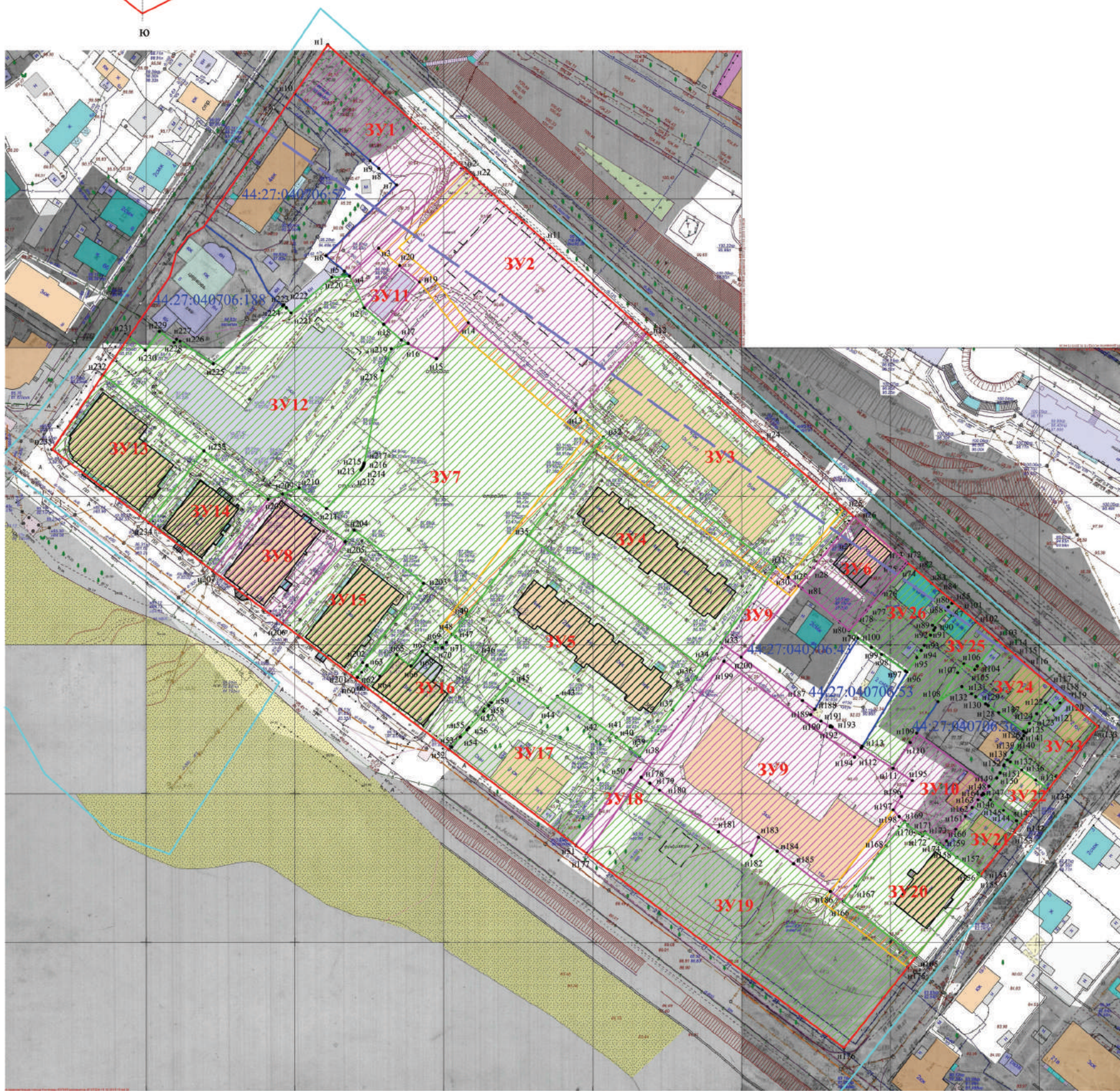
№ п/п	Кадастровый номер земельного участка	Адрес земельного участка	Разрешенное использование	Площадь земельного участка, га
1	44:27:040706:52	Костромская область, р-н Костромской, г Кострома, пер.Мельничный, д.3	Многokвартирный жилой дом	0,2326
2	44:27:040706:32	Костромская область, р-н Костромской, г Кострома, ул. Нижняя Дебря, д.32	Многokвартирные жилые дома до 3-этажей	0,0726
3	44:27:040706:44	Костромская область, р-н Костромской, г Кострома, ул. Лесная, д.11	Для разработки и реализации проекта на реконструкцию комплекса зданий и сооружений	0,2063
4	44:27:040706:220	Костромская область, р-н Костромской, г Кострома, ул. Лесная, д.11	Для эксплуатации производственных зданий и сооружений	0,8607
5	44:27:040706:226	Костромская область, р-н Костромской, г Кострома, ул. Лесная, д.11	Для эксплуатации производственных зданий и сооружений	0,1820

(Продолжение на стр. 14)





## ПРОЕКТ МЕЖЕВАНИЯ ТЕРРИТОРИИ М 1:1000 Чертеж границ земельных участков



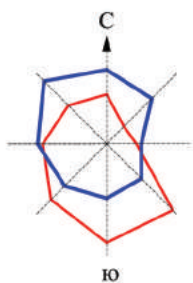
**УСЛОВНЫЕ ОБОЗНАЧЕНИЯ**

Условные обозначения	НАИМЕНОВАНИЕ
	Красные линии, утвержденные в соответствии с действующим законодательством
	Существующие здания и сооружения
	Граница кадастрового квартала
<b>3У1</b>	Обозначения образуемых земельных участков
	Границы образуемых земельных участков
	Образуемые земельные участки
44:27:040706:41	Кадастровый номер существующих земельных участков
	Границы существующих земельных участков
	Границы изменяемых земельных участков
	Изменяемые земельные участки
68	Обозначение характерных точек границ образуемых земельных участков
	Границы публичного сервитута (проход-проезд)
	Публичный сервитут (проход-проезд)
	Граница водоохранной зоны р. Волга

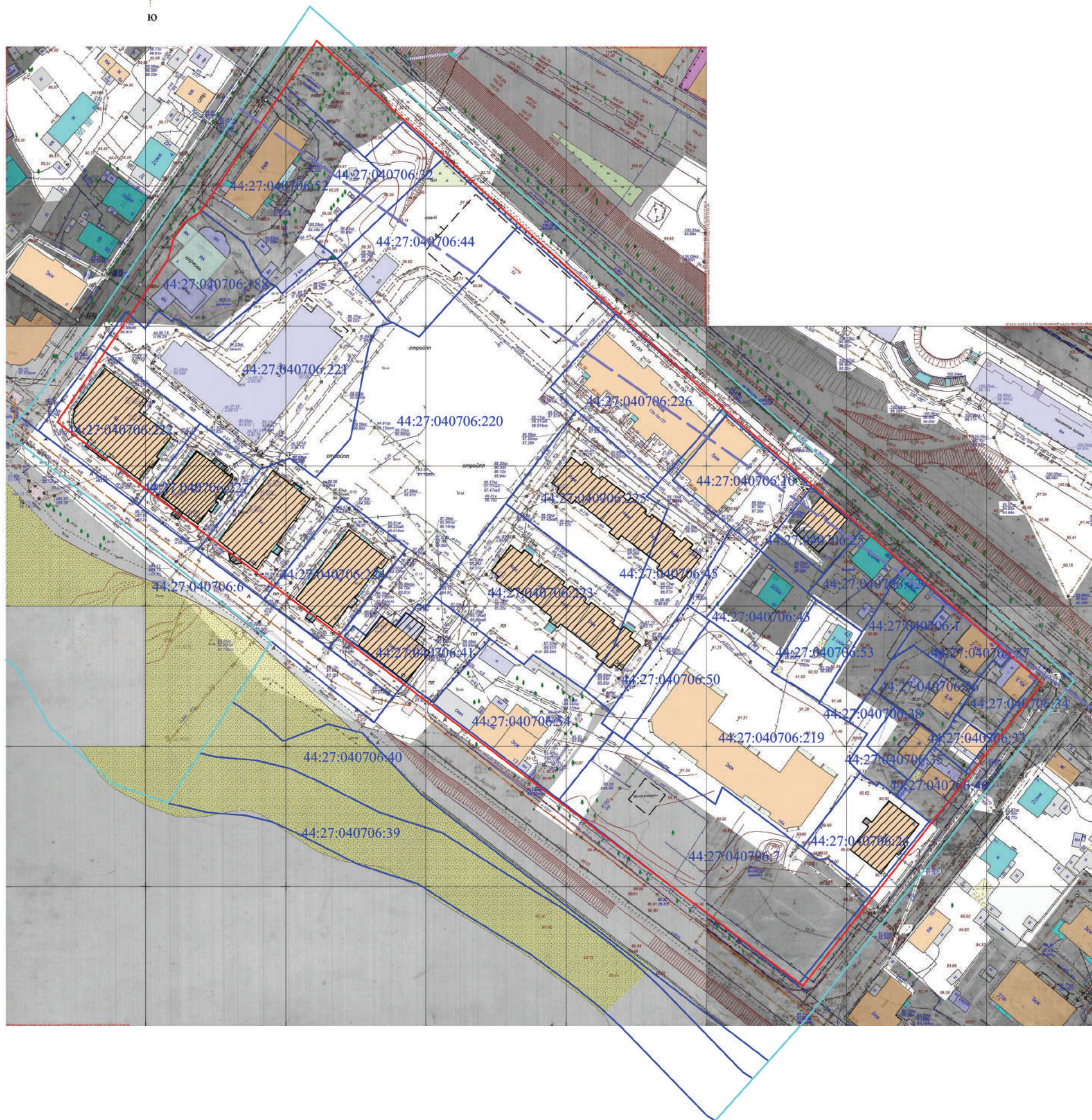
Примечание:  
1. Координаты характерных точек границ земельных участков представлены в Приложении №1 к Чертежу  
2. Возможна незначительная корректировка координат характерных точек границ земельных участков при проведении кадастровых работ

				Проект межевания территории квартала, ограниченного улицей Нижняя Дебря, переулком Коротким, улицей Лесной, переулком Мельничным			
Должн.	Ф.И.О.	Подп.	дата	Проект межевания территории	Стадия	Лист	Листов
Генеральный директор	Фролова Н.В.				П	3	3
Кадастровый инженер	Перминова А.С.			Проект межевания территории М 1:1000	масштаб	1:1000	
						ООО "Центр кадастровых услуг" ИНН 4401137994 ОГРН 1124401008380 Адрес: г. Кострома, ул. Маршала Новикова, д.22/22, офис № 11.18	





## ПРОЕКТ МЕЖЕВАНИЯ ТЕРРИТОРИИ М 1:1000 Чертеж красных линий и линий регулирования застройки



**УСЛОВНЫЕ ОБОЗНАЧЕНИЯ**

Условные обозначения	НАИМЕНОВАНИЕ
	Красные линии, утвержденные в соответствии с действующим законодательством
	Существующие здания и сооружения
	Граница кадастрового квартала
	Граница земельного участка, сведения о котором имеются в государственном кадастре недвижимости
44:27:040706:41	Кадастровый номер земельного участка, сведения о котором имеются в государственном кадастре недвижимости
	Граница водоохранной зоны р. Волга

Должн.	Ф.И.О.	Подп.	дата
Генеральный директор	Фролова Н.В.		
Кадастровый инженер	Перминова А.С.		

Проект межевания территории квартала, ограниченного улицей Нижняя Дебря, переулком Коротким, улицей Лесной, переулком Мельничным

Проект межевания территории	Стадия	Лист	Листов
	П	1	3
Проект межевания территории М 1:1000	масштаб	1:1000	
	ООО "Центр кадастровых услуг" ИНН 4401137994 ОГРН 1124401008380 Адрес: г. Кострома, ул. Маршала Новикова, д.22/22, офис № 11.18		



6	44:27:040706:45	Костромская область, р-н Костромской, г. Кострома, ул. Лесная, д.11	Для разработки и реализации проекта на реконструкцию комплекса зданий и сооружений под организацию общественно-делового центра	0,1529
7	44:27:040706:43	Костромская область, р-н Костромской, г. Кострома, ул. Нижняя Дебря, д.40	Для эксплуатации индивидуального жилого дома	0,0829
8	44:27:040706:53	Костромская область, р-н Костромской, г. Кострома, ул. Нижняя Дебря, д.42б	Для эксплуатации индивидуального жилого дома	0,0593
9	44:27:040706:10	Костромская область, р-н Костромской, г. Кострома, ул. Нижняя Дебря, д.36	Для индивидуального жилищного строительства	0,1187
10	44:27:040706:25	Костромская область, р-н Костромской, г. Кострома, ул. Нижняя Дебря, д. 38	Для завершения строительства жилого дома	0,0487
11	44:27:040706:42	Костромская область, р-н Костромской, г. Кострома, Нижняя Дебря, д. 42	Для эксплуатации индивидуального жилого дома	0,0634
12	44:27:040706:1	Костромская область, р-н Костромской, г. Кострома, Нижняя Дебря, д. 44	Для эксплуатации жилого дома	0,0848
13	44:27:040706:37	Костромская область, р-н Костромской, г. Кострома, ул. Нижняя Дебря, д.48, литера А	Для эксплуатации индивидуального жилого дома	0,0531
14	44:27:040706:36	Костромская область, р-н Костромской, г. Кострома, ул. Нижняя Дебря, д. 48, (лит. Б)	Для эксплуатации индивидуального жилого дома	0,0642
15	44:27:040706:34	Костромская область, р-н Костромской, г. Кострома, ул. Нижняя Дебря, д. 50/2	Для эксплуатации индивидуального жилого дома	0,0416
16	44:27:040706:188	Костромская область, р-н Костромской, г. Кострома, пер.Мельничный, д. 5	Для размещения объекта культурного Наследия народов Российской Федерации (памятника истории и культуры) "Воскресенская церковь, XVII в."	0,1249
17	44:27:040706:221	Костромская область, р-н Костромской, г. Кострома, ул. Лесная, д.11	Для эксплуатации производственных зданий и сооружений	0,4180
18	44:27:040706:225	Костромская область, р-н Костромской, г. Кострома, ул. Лесная, д.11	Для эксплуатации производственных зданий и сооружений	0,1988
19	44:27:040706:223	Костромская область, р-н Костромской, г. Кострома, ул. Лесная, д.11	для эксплуатации производственных зданий и сооружений	0,2437
20	44:27:040706:150	Костромская область, р-н Костромской, г. Кострома, в районе дома №15а	Для организации подъезда без права возведения объектов недвижимости	0,0519
21	44:27:040706:219	Костромская область, р-н Костромской, г. Кострома, ул. Лесная, д.15а, д.15б, д.15в,г	Индивидуальные жилые дома / блокированные жилые дома / многоквартирные жилые дома	0,3588
22	44:27:040706:24	Костромская область, р-н Костромской, г. Кострома, пер.Короткий, д.6	Для завершения строительства двухэтажного двухквартирного жилого дома	0,0985
23	44:27:040706:38	Костромская область, р-н Костромской, г. Кострома, ул.Нижняя Дебря, д. 48	Для эксплуатации индивидуального жилого дома	0,0325
24	44:27:040706:35	Костромская область, р-н Костромской, г. Кострома, ул.Нижняя Дебря, д. 48 (лит.В)	Для эксплуатации индивидуального жилого дома	0,0344
25	44:27:040706:33	Костромская область, р-н Костромской, г. Кострома, пер. Короткий, д.4	Для индивидуального жилищного строительства и личного подсобного хозяйства	0,0207
26	44:27:040706:46	Костромская область, р-н Костромской, г. Кострома, пер. Короткий, д. 4, литер А	Для эксплуатации жилого дома	0,0361
27	44:27:040706:222	Костромская область, р-н Костромской, г. Кострома, ул. Лесная, д.11	Для эксплуатации производственных зданий и сооружений	0,1641
28	44:27:040706:227	Костромская область, р-н Костромской, г. Кострома, ул. Лесная, д.11	Для эксплуатации производственных зданий и сооружений	0,0989

29	44:27:040706:224	Костромская область, р-н Костромской, г. Кострома, ул. Лесная, д.11	Для эксплуатации производственных зданий и сооружений	0,1336
30	44:27:040706:41	Костромская область, р-н Костромской, г. Кострома, ул. Лесная, д.13а	Для эксплуатации многоквартирного жилого дома	0,0950
31	44:27:040706:54	Костромская область, р-н Костромской, г. Кострома, ул. Лесная, д.13	Многоквартирный дом	0,1906
32	44:27:040706:7	Костромская область, р-н Костромской, г. Кострома, ул. Лесная, д.15	Для жилого дома	0,3973

## Глава 3.

## Проектные решения

Проектом межевания территории определены:

- площадь и границы земельных участков;
- площади и границы частей земельных участков, образованных в целях обеспечения доступа к объектам капитального строительства, расположенных в границах изменяемых, образуемых земельных участков;

В результате разработки проекта межевания на разрабатываемой территории сформировано 31 земельный участок, из них:

5 земельных участков – существующие  
18 земельных участка – изменяемые, (:ЗУ3, :ЗУ4, :ЗУ5, :ЗУ7, :ЗУ12, ЗУ13, :ЗУ14, :ЗУ15, :ЗУ16, :ЗУ17, :ЗУ19, :ЗУ20, :ЗУ21, :ЗУ22, :ЗУ23, :ЗУ24, :ЗУ25, :ЗУ26)

8 земельных участков вновь образуемых (:ЗУ1, :ЗУ2, :ЗУ6, :ЗУ8, :ЗУ9, :ЗУ10, :ЗУ11, :ЗУ18).

Сведения о сформированных земельных участках представлены в таблице 2.

Таблица 2

№ п/п	Кадастровый и /или/ условный номер земельного участка	Адрес (описание местоположение) земельного участка	Наименование вида разрешенного использования земельного участка в соответствии с проектом межевания территории	Наименование вида разрешенного использования земельного участка в соответствии с классификатором видов разрешенного использования	Код (числовое обозначение) или разрешенного использования земельного участка в соответствии с классификатором видов разрешенного использования		Площадь земельного участка, га
					6	7	
1	2	3	2	5	6	7	
1	:ЗУ1	Костромская область, р-н Костромской, г. Кострома, пер. Мельничный, д.1	Многоквартирные жилые дома	Малозэтажная многоквартирная жилая застройка	2.1.1		0,1518
2	:ЗУ2	Костромская область, р-н Костромской, г. Кострома, ул. Нижняя Дебря, д.32	Многоквартирные жилые дома	Среднеэтажная жилая застройка	2.5		0,3706
3	:ЗУ3	Костромская область, р-н Костромской, г. Кострома, ул. Нижняя Дебря, д.34	Многоквартирные жилые дома	Среднеэтажная жилая застройка	2.5		0,3086
4	:ЗУ4	Костромская область, р-н Костромской, г. Кострома, ул. Нижняя Дебря, д.36а	Многоквартирные жилые дома	Среднеэтажная жилая застройка	2.5		0,3038
5	:ЗУ5	Костромская область, р-н Костромской, г. Кострома, ул. Нижняя Дебря, д.36б	Многоквартирные жилые дома	Среднеэтажная жилая застройка	2.5		0,2927
6	:ЗУ6	Костромская область, р-н Костромской, г. Кострома, ул. Нижняя Дебря, д. 38	Одноквартирные (индивидуальные) жилые дома	Для индивидуального жилищного строительства	2.1		0,0691
7	:ЗУ7	Костромская область,	Гостиницы	Гостиничное обслуживание	4.7		0,5547





28	44:27:040706:43	Костромская область, р-н Костромской, г. Кострома, ул. Нижняя Дебря, д.40	Одноквартирные (индивидуальные) жилые дома	Для индивидуального жилищного строительства	2.1	0,0829
29	44:27:040706:53	Костромская область, р-н Костромской, г. Кострома, ул. Нижняя Дебря, д.426	Одноквартирные (индивидуальные) жилые дома	Для индивидуального жилищного строительства	2.1	0,0594
30	44:27:040706:36	Костромская область, р-н Костромской, г. Кострома, ул. Нижняя Дебря, д.48 Лит. Б	Одноквартирные (индивидуальные) жилые дома	Для индивидуального жилищного строительства	2.1	0,0642
31	44:27:040706:52	Костромская область, р-н Костромской, г. Кострома, пер. Мельничный, д.3	Многоквартирные жилые дома	Малозэтажная многоквартирная жилая застройка	2.1.1	0,2326

Присвоение адресов вновь образуемым и изменяемым земельным участкам осуществляется в соответствии с Правилами присвоения, изменения и аннулирования адресов в соответствии с проектом межевания территории.

Градостроительный планы земельных участков на вновь образуемые земельные участки утверждаются после постановки данных участков на государственный кадастровый учет.

Координаты характерных точек границ образуемого земельного участка (:ЗУ1) площадью 1518 кв.м. представлены в каталоге координат (таблица 3)

**Каталог координат характерных точек границ земельного участка (:ЗУ1)**

Таблица 3

Обозначение характерных точек границ	Координаты, м		Средняя квадратическая погрешность положения характерной точки (Мт), м
	X	Y	
1	2	3	4
н1	290197.2800	1213530.4700	0.10
н2	290155.4800	1213575.8100	0.10
н3	290128.7300	1213546.9300	0.10
н4	290119.4100	1213537.0400	0.10
н5	290121.1700	1213535.3700	0.10
н6	290126.3200	1213529.2300	0.10
н7	290149.9400	1213553.1600	0.10
н8	290155.5500	1213547.2400	0.10
н9	290158.1800	1213544.3200	0.10
н10	290181.0100	1213519.2800	0.10

Координаты характерных точек границ образуемого земельного участка (:ЗУ2) площадью 3706 кв.м. представлены в каталоге координат (таблица 4).

**Каталог координат характерных точек границ земельного участка (:ЗУ2)**

Таблица 4

Обозначение характерных точек границ	Координаты, м		Средняя квадратическая погрешность положения характерной точки (Мт), м
	X	Y	
1	2	3	4
н2	290155.4800	1213575.8100	0.10
н22	290152.4900	1213579.0600	0.10
н11	290131.1000	1213602.2500	0.10
н12	290099.3200	1213636.7200	0.10
н13	290072.8600	1213612.6300	0.10
н14	290103.3400	1213576.8400	0.10
н15	290091.3900	1213565.9900	0.10
н16	290096.5500	1213556.5300	0.10
н17	290097.7700	1213554.3000	0.10
н18	290103.0800	1213548.4400	0.10
н19	290117.2000	1213560.5600	0.10
н20	290122.7800	1213553.9600	0.10
н21	290108.7000	1213541.9600	0.10
н4	290119.4100	1213537.0400	0.10
н3	290128.7300	1213546.9300	0.10

Координаты характерных точек границ изменяемого земельного участка (:ЗУ3) площадью 3086 кв.м. представлены в каталоге координат (таблица 5).

**Каталог координат характерных точек границ земельного участка (:ЗУ3)**

Таблица 5

Обозначение характерных точек границ	Координаты, м		Средняя квадратическая погрешность положения характерной точки (Мт), м
	X	Y	
1	2	3	4
н12	290099.3200	1213636.7200	0.10
н24	290063.6000	1213675.4700	0.10
н25	290039.8500	1213702.5400	0.10
н26	290036.8200	1213706.0000	0.10
н27	290029.7600	1213700.1700	0.10
н28	290019.9400	1213692.0800	0.10
н29	290013.8500	1213687.0500	0.10
н30	290016.7500	1213683.5000	0.10
н31	290020.3000	1213679.1500	0.10
н32	290064.4900	1213621.8300	0.10

н13	290072.8600	1213612.6300	0.10
-----	-------------	--------------	------

Координаты характерных точек границ изменяемого земельного участка (:ЗУ4) площадью 3038 кв.м. представлены в каталоге координат (таблица 6).

**Каталог координат характерных точек границ земельного участка (:ЗУ4)**

Таблица 6

Обозначение характерных точек границ	Координаты, м		Средняя квадратическая погрешность положения характерной точки (Мт), м
	X	Y	
1	2	3	4
н32	290064.4900	1213621.8300	0.10
н31	290020.3000	1213679.1500	0.10
н33	289995.0000	1213660.6300	0.10
н34	289986.7300	1213654.5300	0.10
н35	290031.6600	1213596.2500	0.10

Координаты характерных точек границ изменяемого земельного участка (:ЗУ5) площадью 2927 кв.м. представлены в каталоге координат (таблица 7).

**Каталог координат характерных точек границ земельного участка (:ЗУ5)**

Таблица 7

Обозначение характерных точек границ	Координаты, м		Средняя квадратическая погрешность положения характерной точки (Мт), м
	X	Y	
1	2	3	4
н35	290031.6600	1213596.2500	0.10
н34	289986.7300	1213654.5300	0.10
н36	289983.6100	1213652.2500	0.10
н37	289972.6600	1213644.2000	0.10
н38	289957.1700	1213632.9800	0.10
н39	289959.7900	1213629.8300	0.10
н40	289963.6200	1213625.2200	0.10
н41	289964.9200	1213623.6500	0.10
н42	289969.8100	1213616.6200	0.10
н43	289977.4900	1213605.5900	0.10
н44	289973.9900	1213602.2800	0.10
н45	289983.1900	1213590.4000	0.10
н46	289992.3500	1213578.6100	0.10
н47	289997.8600	1213571.5300	0.10
н48	289998.7200	1213570.4100	0.10
н49	290004.8000	1213575.4000	0.10

Координаты характерных точек границ образуемого земельного участка (:ЗУ6) площадью 691 кв.м. представлены в каталоге координат (таблица 8).

**Каталог координат характерных точек границ земельного участка (:ЗУ6)**

Таблица 8

Обозначение характерных точек границ	Координаты, м		Средняя квадратическая погрешность положения характерной точки (Мт), м
	X	Y	
1	2	3	4
н72	290021.3600	1213723.6200	0.10
н73	290020.8000	1213723.1400	0.10
н74	290019.7000	1213722.1800	0.10
н75	290018.7900	1213721.4000	0.10
н76	290011.2300	1213714.8600	0.10
н77	290006.6400	1213710.8800	0.10
н78	290005.2200	1213709.6600	0.10
н79	289998.7100	1213703.7200	0.10
н80	290001.6100	1213700.5300	0.10
н81	290012.9700	1213688.0300	0.10
н29	290013.8500	1213687.0500	0.10
н28	290019.9400	1213692.0800	0.10
н27	290029.7600	1213700.1700	0.10
н26	290036.8200	1213706.0000	0.10

Координаты характерных точек границ изменяемого земельного участка (:ЗУ7) площадью 5547 кв.м. представлены в каталоге координат (таблица 9).

**Каталог координат характерных точек границ земельного участка (:ЗУ7)**

Таблица 9

Обозначение характерных точек границ	Координаты, м		Средняя квадратическая погрешность положения характерной точки (Мт), м
	X	Y	
1	2	3	4
н14	290103.3400	1213576.8400	0.10
н13	290072.8600	1213612.6300	0.10
н32	290064.4900	1213621.8300	0.10
н35	290031.6600	1213596.2500	0.10
н49	290004.8000	1213575.4000	0.10
н48	289998.7200	1213570.4100	0.10
н71	289996.0100	1213568.3700	0.10



п70	289994.2300	1213567.0200	0.10
п69	289996.0600	1213564.7200	0.10
п68	289991.9900	1213561.7400	0.10
п67	289993.1100	1213560.3400	0.10
п66	289988.1600	1213556.4000	0.10
п65	289991.9600	1213551.6600	0.10
п64	289984.8300	1213545.9300	0.10
п63	289988.4200	1213541.6100	0.10
п62	289986.2600	1213539.8300	0.10
п61	289984.5700	1213538.4200	0.10
п60	289983.9600	1213537.9100	0.10
п201	289985.0000	1213536.5600	0.10
п202	289989.4700	1213540.3200	0.10
п203	290015.9800	1213561.0300	0.10
п204	290034.0500	1213537.9200	0.10
п205	290030.1700	1213534.8200	0.10
п209	290046.4200	1213513.9300	0.10
п210	290048.4500	1213519.5000	0.10
п211	290041.3400	1213528.6000	0.10
п212	290054.1200	1213540.2500	0.10
п213	290054.3700	1213540.4600	0.10
п214	290054.9000	1213540.8300	0.10
п215	290055.4800	1213541.1400	0.10
п216	290056.1000	1213541.3500	0.10
п217	290056.4900	1213541.4600	0.10
п218	290087.5200	1213547.8300	0.10
п219	290094.9100	1213550.9400	0.10
п16	290096.5500	1213556.5300	0.10
п15	290091.3900	1213565.9900	0.10

Координаты характерных точек границ образуемого земельного участка (:ЗУ8) площадью 1012 кв.м. представлены в каталоге координат (таблица 10).

**Каталог координат характерных точек границ земельного участка (:ЗУ8)**

**Таблица 10**

Обозначение характерных точек границ	Координаты, м		Средняя квадратическая погрешность положения характерной точки (Мт), м
	X	Y	
1	2	3	4
п209	290046.4200	1213513.9300	0.10
п205	290030.1700	1213534.8200	0.10
п206	290002.8200	1213513.4700	0.10
п207	290020.7800	1213490.1900	0.10
п208	290044.6400	1213509.0600	0.10

Координаты характерных точек границ образуемого земельного участка (:ЗУ9) площадью 3922 кв.м. представлены в каталоге координат (таблица 11).

**Каталог координат характерных точек границ земельного участка (:ЗУ9)**

**Таблица 11**

Обозначение характерных точек границ	Координаты, м		Средняя квадратическая погрешность положения характерной точки (Мт), м
	X	Y	
1	2	3	4
п194	289956.1500	1213705.0900	0.10
п112	289959.2000	1213707.4400	0.10
п111	289952.2900	1213718.0300	0.10
п195	289948.0800	1213724.5000	0.10
п196	289942.7400	1213720.8100	0.10
п197	289938.2900	1213717.9400	0.10
п198	289936.0400	1213720.0100	0.10
п169	289934.2600	1213721.7900	0.10
п168	289926.2700	1213715.5300	0.10
п167	289912.7900	1213704.9800	0.10
п166	289907.7000	1213701.0200	0.10
п186	289911.0500	1213696.6600	0.10
п185	289920.5100	1213684.3700	0.10
п184	289924.7400	1213678.8600	0.10
п183	289929.5400	1213672.6200	0.10
п182	289923.4600	1213670.1800	0.10
п181	289931.4100	1213659.1800	0.10
п180	289945.6200	1213639.5400	0.10
п179	289947.9600	1213636.3000	0.10
п178	289950.0700	1213633.3900	0.10
п199	289988.7400	1213661.6100	0.10
п31	290020.2993	1213679.1459	0.10
п30	290016.7478	1213683.4986	0.10
п29	290013.8500	1213687.0500	0.10
п240	290010.4406	1213684.2360	0.10
п200	289990.0300	1213667.3900	0.10
п33	289995.0044	1213660.6344	0.10

Координаты характерных точек границ образуемого земельного участка (:ЗУ10) площадью 669 кв.м. представлены в каталоге координат (таблица 12).

**Каталог координат характерных точек границ земельного участка (:ЗУ10)**

**Таблица 12**

Обозначение характерных точек границ	Координаты, м		Средняя квадратическая погрешность положения характерной точки (Мт), м
	X	Y	
1	2	3	4
п111	289952.2900	1213718.0300	0.10
п110	289960.8400	1213723.9500	0.10
п109	289964.0100	1213726.1500	0.10
п241	289962.2000	1213728.5800	0.10
п242	289957.7600	1213734.5600	0.10
п243	289951.0000	1213743.6300	0.10
п244	289947.1700	1213748.9800	0.10
п149	289945.9200	1213750.2600	0.10
п148	289943.5100	1213748.2500	0.10
п164	289942.9600	1213747.8000	0.10
п163	289941.3900	1213746.5400	0.10
п162	289938.8400	1213744.4900	0.10
п161	289935.9100	1213742.2200	0.10
п160	289931.5700	1213738.9900	0.10
п159	289927.6300	1213735.8400	0.10
п158	289925.9200	1213734.4600	0.10
п174	289926.7100	1213733.5000	0.10
п173	289930.7300	1213728.6200	0.10
п172	289929.6600	1213727.7000	0.10
п171	289930.2200	1213726.9300	0.10
п170	289933.2400	1213722.8100	0.10
п169	289934.2600	1213721.7900	0.10
п198	289936.0400	1213720.0100	0.10
п197	289938.2900	1213717.9400	0.10
п196	289942.7400	1213720.8100	0.10
п195	289948.0800	1213724.5000	0.10

Координаты характерных точек границ образуемого земельного участка (:ЗУ11) площадью 160 кв.м. представлены в каталоге координат (таблица 13).

**Каталог координат характерных точек границ земельного участка (:ЗУ11)**

**Таблица 13**

Обозначение характерных точек границ	Координаты, м		Средняя квадратическая погрешность положения характерной точки (Мт), м
	X	Y	
1	2	3	4
п20	290122.7800	1213553.9600	0.10
п19	290117.2000	1213560.5600	0.10
п18	290103.0800	1213548.4400	0.10
п21	290108.7000	1213541.9600	0.10

Координаты характерных точек границ изменяемого земельного участка (:ЗУ12) площадью 4108 кв.м. представлены в каталоге координат (таблица 14).

**Каталог координат характерных точек границ земельного участка (:ЗУ12)**

**Таблица 14**

Обозначение характерных точек границ	Координаты, м		Средняя квадратическая погрешность положения характерной точки (Мт), м
	X	Y	
1	2	3	4
п4	290119.4100	1213537.0400	0.10
п21	290108.7000	1213541.9600	0.10
п18	290103.0800	1213548.4400	0.10
п17	290097.7700	1213554.3000	0.10
п16	290096.5500	1213556.5300	0.10
п219	290094.9100	1213550.9400	0.10
п218	290087.5200	1213547.8300	0.10
п217	290056.4900	1213541.4600	0.10
п216	290056.1000	1213541.3500	0.10
п215	290055.4800	1213541.1400	0.10
п214	290054.9000	1213540.8300	0.10
п213	290054.3700	1213540.4600	0.10
п212	290054.1200	1213540.2500	0.10
п211	290041.3400	1213528.6000	0.10
п210	290048.4500	1213519.5000	0.10
п209	290046.4200	1213513.9300	0.10
п208	290044.6400	1213509.0600	0.10
п233	290061.1500	1213487.6200	0.10
п232	290087.0800	1213453.9500	0.10
п231	290099.9100	1213462.9500	0.10
п230	290095.2100	1213468.2300	0.10
п229	290101.3900	1213473.0700	0.10
п228	290097.6900	1213477.9000	0.10
п227	290098.7900	1213478.7700	0.10
п226	290098.0600	1213479.9700	0.10
п225	290090.3600	1213491.0100	0.10
п224	290109.6300	1213514.5300	0.10
п223	290109.9600	1213514.9500	0.10

н222	290108.9800	1213515.8000	0.10
н221	290107.2300	1213517.2900	0.10
н220	290119.1200	1213531.1500	0.10

Координаты характерных точек границ изменяемого земельного участка (:ЗУ13) площадью 1265 кв.м. представлены в каталоге координат (таблица 15).

**Каталог координат характерных точек границ земельного участка (:ЗУ13)**

Таблица 15

Обозначение характерных точек границ	Координаты, м		Средняя квадратическая погрешность положения характерной точки (Мт), м
	X	Y	
1	2	3	4
н232	290087.0800	1213453.9500	0.10
н233	290061.1500	1213487.6200	0.10
н234	290037.1900	1213468.9200	0.10
н235	290062.1000	1213436.6300	0.10

Координаты характерных точек границ изменяемого земельного участка (:ЗУ14) площадью 820 кв.м. представлены в каталоге координат (таблица 16).

**Каталог координат характерных точек границ земельного участка (:ЗУ14)**

Таблица 16

Обозначение характерных точек границ	Координаты, м		Средняя квадратическая погрешность положения характерной точки (Мт), м
	X	Y	
1	2	3	4
н207	290020.7800	1213490.1900	0.10
н208	290044.6400	1213509.0600	0.10
н233	290061.1500	1213487.6200	0.10
н234	290037.1900	1213468.9200	0.10

Координаты характерных точек границ изменяемого земельного участка (:ЗУ15) площадью 1162 кв.м. представлены в каталоге координат (таблица 17).

**Каталог координат характерных точек границ земельного участка (:ЗУ15)**

Таблица 17

Обозначение характерных точек границ	Координаты, м		Средняя квадратическая погрешность положения характерной точки (Мт), м
	X	Y	
1	2	3	4
н206	290002.8200	1213513.4700	0.10
н201	289985.0000	1213536.5600	0.10
н202	289989.4700	1213540.3200	0.10
н203	290015.9800	1213561.0300	0.10
н204	290034.0500	1213537.9200	0.10
н205	290030.1700	1213534.8200	0.10

Координаты характерных точек границ изменяемого земельного участка (:ЗУ16) площадью 987 кв.м. представлены в каталоге координат (таблица 18).

**Каталог координат характерных точек границ земельного участка (:ЗУ16)**

Таблица 18

Обозначение характерных точек границ	Координаты, м		Средняя квадратическая погрешность положения характерной точки (Мт), м
	X	Y	
1	2	3	4
н71	289996.0100	1213568.3700	0.10
н48	289998.7200	1213570.4100	0.10
н47	289997.8600	1213571.5300	0.10
н46	289992.3500	1213578.6100	0.10
н45	289983.1900	1213590.4000	0.10
н59	289975.6400	1213583.4000	0.10
н58	289974.6600	1213582.4800	0.10
н57	289972.7100	1213580.6700	0.10
н56	289967.3100	1213575.6700	0.10
н55	289966.6000	1213575.0000	0.10
н54	289964.2200	1213572.8000	0.10
н53	289960.8500	1213569.8500	0.10
н52	289959.9500	1213569.0300	0.10
н60	289983.9600	1213537.9100	0.10
н61	289984.5700	1213538.4200	0.10
н62	289986.2600	1213539.8300	0.10
н63	289988.4200	1213541.6100	0.10

н64	289984.8300	1213545.9300	0.10
н65	289991.9600	1213551.6600	0.10
н66	289988.1600	1213556.4000	0.10
н67	289993.1100	1213560.3400	0.10
н68	289991.9900	1213561.7400	0.10
н69	289996.0600	1213564.7200	0.10
н70	289994.2300	1213567.0200	0.10

Координаты характерных точек границ изменяемого земельного участка (:ЗУ17) площадью 1809 кв.м. представлены в каталоге координат (таблица 19).

**Каталог координат характерных точек границ земельного участка (:ЗУ17)**

Таблица 19

Обозначение характерных точек границ	Координаты, м		Средняя квадратическая погрешность положения характерной точки (Мт), м
	X	Y	
1	2	3	4
н56	289967.3100	1213575.6700	0.10
н55	289966.6000	1213575.0000	0.10
н54	289964.2200	1213572.8000	0.10
н53	289960.8500	1213569.8500	0.10
н52	289959.9500	1213569.0300	0.10
н51	289927.3700	1213611.2600	0.10
н50	289952.7100	1213629.7500	0.10
н38	289957.1700	1213632.9800	0.10
н39	289959.7900	1213629.8300	0.10
н40	289963.6200	1213625.2200	0.10
н41	289964.9200	1213623.6500	0.10
н42	289969.8100	1213616.6200	0.10
н43	289977.4900	1213605.5900	0.10
н44	289973.9900	1213602.2800	0.10
н45	289983.1900	1213590.4000	0.10
н59	289975.6400	1213583.4000	0.10
н58	289974.6600	1213582.4800	0.10
н57	289972.7100	1213580.6700	0.10

Координаты характерных точек границ образуемого земельного участка (:ЗУ18) площадью 617 кв.м. представлены в каталоге координат (таблица 20).

**Каталог координат характерных точек границ земельного участка (:ЗУ18)**

Таблица 20

Обозначение характерных точек границ	Координаты, м		Средняя квадратическая погрешность положения характерной точки (Мт), м
	X	Y	
1	2	3	4
н33	289995.0000	1213660.6300	0.10
н200	289990.0300	1213667.3900	0.10
н187	289975.3100	1213687.8800	0.10
н188	289972.3900	1213691.9300	0.10
н189	289970.5300	1213690.5900	0.10
н190	289968.3300	1213694.0500	0.10
н191	289966.4400	1213697.0700	0.10
н192	289966.7100	1213697.2300	0.10
н193	289959.7700	1213707.7500	0.10
н113	289959.7500	1213707.7900	0.10
н112	289959.2000	1213707.4400	0.10
н194	289956.1500	1213705.0900	0.10
н199	289988.7400	1213661.6100	0.10
н178	289950.0700	1213633.3900	0.10
н177	289924.6200	1213614.8300	0.10
н51	289927.3700	1213611.2600	0.10
н50	289952.7100	1213629.7500	0.10
н38	289957.1700	1213632.9800	0.10
н37	289972.6600	1213644.2000	0.10
н36	289983.6100	1213652.2500	0.10
н34	289986.7300	1213654.5300	0.10

Координаты характерных точек границ изменяемого земельного участка (:ЗУ19) площадью 3974 кв.м. представлены в каталоге координат (таблица 21).

**Каталог координат характерных точек границ земельного участка (:ЗУ19)**

Таблица 21

Обозначение характерных точек границ	Координаты, м		Средняя квадратическая погрешность положения характерной точки (Мт), м
	X	Y	
1	2	3	4
н176	289858.3700	1213700.6900	0.10
н175	289885.2800	1213722.3600	0.10
н165	289888.7900	1213725.1800	0.10
н166	289907.7000	1213701.0200	0.10
н186	289911.0500	1213696.6600	0.10



н185	289920.5100	1213684.3700	0.10
н184	289924.7400	1213678.8600	0.10
н183	289929.5500	1213672.6200	0.10
н182	289923.4600	1213670.1800	0.10
н181	289931.4100	1213659.1800	0.10
н180	289945.6200	1213639.5400	0.10
н179	289947.9600	1213636.3000	0.10
н178	289950.0700	1213633.3900	0.10
н177	289924.6200	1213614.8300	0.10

Координаты характерных точек границ изменяемого земельного участка (:ЗУ20) площадью 1072 кв.м. представлены в каталоге координат (таблица 22).

Каталог координат характерных точек границ земельного участка (:ЗУ20)  
Таблица 22

Обозначение характерных точек границ	Координаты, м		Средняя квадратическая погрешность положения характерной точки (Мт), м
	X	Y	
1	2	3	4
н157	289922.1300	1213739.2800	0.10
н156	289916.5400	1213746.3500	0.10
н155	289915.9700	1213747.0700	0.10
н165	289888.7900	1213725.1800	0.10
н166	289907.7000	1213701.0200	0.10
н167	289912.7900	1213704.9800	0.10
н168	289926.2700	1213715.5300	0.10
н169	289934.2600	1213721.7900	0.10
н170	289933.2400	1213722.8100	0.10
н171	289930.2200	1213726.9300	0.10
н172	289929.6600	1213727.7000	0.10
н173	289930.7300	1213728.6200	0.10
н174	289926.7100	1213733.5000	0.10
н158	289925.9200	1213734.4600	0.10

Координаты характерных точек границ изменяемого земельного участка (:ЗУ21) площадью 358 кв.м. представлены в каталоге координат (таблица 23).

Каталог координат характерных точек границ земельного участка (:ЗУ21)  
Таблица 23

Обозначение характерных точек границ	Координаты, м		Средняя квадратическая погрешность положения характерной точки (Мт), м
	X	Y	
1	2	3	4
н147	289943.5100	1213748.2500	0.10
н146	289943.2700	1213748.5200	0.10
н145	289941.3400	1213750.6900	0.10
н144	289937.7600	1213755.0600	0.10
н143	289934.1900	1213759.4200	0.10
н142	289933.0300	1213760.8000	0.10
н153	289930.4200	1213758.7100	0.10
н154	289917.6800	1213748.4500	0.10
н155	289915.9700	1213747.0700	0.10
н156	289916.5400	1213746.3500	0.10
н157	289922.1300	1213739.2800	0.10
н158	289925.9200	1213734.4600	0.10
н159	289927.6300	1213735.8400	0.10
н160	289931.5700	1213738.9900	0.10
н161	289935.9100	1213742.2200	0.10
н162	289938.8400	1213744.4900	0.10
н163	289941.3900	1213746.5400	0.10
н164	289942.9600	1213747.8000	0.10

Координаты характерных точек границ изменяемого земельного участка (:ЗУ22) площадью 238 кв.м. представлены в каталоге координат (таблица 24).

Каталог координат характерных точек границ земельного участка (:ЗУ22)  
Таблица 24

Обозначение характерных точек границ	Координаты, м		Средняя квадратическая погрешность положения характерной точки (Мт), м
	X	Y	
1	2	3	4
н138	289954.7200	1213756.5300	0.10
н137	289954.0300	1213757.4700	0.10
н136	289951.2600	1213761.3200	0.10
н135	289947.7900	1213766.0500	0.10
н134	289944.7300	1213770.2400	0.10
н142	289933.0300	1213760.8000	0.10
н143	289934.1900	1213759.4200	0.10
н144	289937.7600	1213755.0600	0.10
н145	289941.3400	1213750.6900	0.10
н146	289943.2700	1213748.5200	0.10
н147	289943.5100	1213748.2500	0.10

н148	289945.9200	1213750.2600	0.10
н149	289948.6900	1213752.9300	0.10
н150	289950.3300	1213754.0300	0.10
н151	289952.7600	1213755.2600	0.10
н152	289953.0600	1213755.4000	0.10

Координаты характерных точек границ изменяемого земельного участка (:ЗУ23) площадью 485 кв.м. представлены в каталоге координат (таблица 25).

Каталог координат характерных точек границ земельного участка (:ЗУ23)  
Таблица 25

Обозначение характерных точек границ	Координаты, м		Средняя квадратическая погрешность положения характерной точки (Мт), м
	X	Y	
1	2	3	4
н120	289973.7400	1213774.3400	0.10
н119	289975.4700	1213775.9200	0.10
н133	289965.6700	1213787.0900	0.10
н134	289944.7300	1213770.2400	0.10
н135	289947.7900	1213766.0500	0.10
н136	289951.2600	1213761.3200	0.10
н137	289954.0300	1213757.4700	0.10
н138	289954.7200	1213756.5300	0.10
н139	289957.1400	1213758.1900	0.10
н140	289961.8600	1213761.4300	0.10
н141	289962.8400	1213762.0900	0.10
н126	289963.8200	1213762.7600	0.10
н125	289964.4300	1213761.9800	0.10
н124	289966.9600	1213764.0000	0.10
н123	289970.1300	1213766.5300	0.10
н122	289973.8800	1213769.5300	0.10
н121	289971.4200	1213772.2400	0.10

Координаты характерных точек границ изменяемого земельного участка (:ЗУ24) площадью 538 кв.м. представлены в каталоге координат (таблица 26).

Каталог координат характерных точек границ земельного участка (:ЗУ24)  
Таблица 26

Обозначение характерных точек границ	Координаты, м		Средняя квадратическая погрешность положения характерной точки (Мт), м
	X	Y	
1	2	3	4
н105	289985.2000	1213745.8400	0.10
н106	289987.1500	1213742.1800	0.10
н107	289984.1900	1213740.1300	0.10
н108	289974.5100	1213733.4200	0.10
н132	289979.5200	1213741.4300	0.10
н131	289977.1200	1213744.6700	0.10
н130	289976.0800	1213746.0800	0.10
н129	289973.6000	1213749.4400	0.10
н128	289973.0500	1213750.2600	0.10
н127	289970.7100	1213753.7400	0.10
н126	289964.4300	1213761.9800	0.10
н124	289966.9600	1213764.0000	0.10
н123	289970.1300	1213766.5300	0.10
н122	289973.8800	1213769.5300	0.10
н121	289971.4200	1213772.2400	0.10
н120	289973.7400	1213774.3400	0.10
н119	289975.4700	1213775.9200	0.10
н118	289977.9000	1213773.1400	0.10
н117	289979.2400	1213771.6200	0.10
н116	289987.3300	1213762.4100	0.10
н115	289989.9100	1213759.4600	0.10
н114	289992.5000	1213756.5100	0.10
н103	289994.9200	1213753.7500	0.10
н104	289986.2800	1213746.7300	0.10

Координаты характерных точек границ изменяемого земельного участка (:ЗУ25) площадью 861 кв.м. представлены в каталоге координат (таблица 27).

Каталог координат характерных точек границ земельного участка (:ЗУ25)  
Таблица 27

Обозначение характерных точек границ	Координаты, м		Средняя квадратическая погрешность положения характерной точки (Мт), м
	X	Y	
1	2	3	4
н112	289959.2000	1213707.4400	0.10
н113	289959.7500	1213707.7900	0.10
н96	289984.5300	1213723.0800	0.10
н95	289989.3200	1213726.4200	0.10
н94	289991.7400	1213727.9000	0.10
н93	289993.4300	1213728.9600	0.10
н92	289996.8200	1213731.0900	0.10

п91	289998.5200	1213732.1600	0.10
п90	289999.3200	1213732.6600	0.10
п89	290000.1400	1213731.7600	0.10
п88	290005.2500	1213736.3200	0.10
п87	290006.1900	1213737.1600	0.10
п86	290007.5400	1213738.3600	0.10
п85	290008.0300	1213738.8000	0.10
п101	290006.0700	1213741.0400	0.10
п102	290001.2800	1213746.5000	0.10
п103	289994.9200	1213753.7500	0.10
п104	289986.2800	1213746.7300	0.10
п105	289985.2000	1213745.8400	0.10
п106	289987.1500	1213742.1800	0.10
п107	289984.1900	1213740.1300	0.10
п108	289974.5100	1213733.4200	0.10
п109	289964.0100	1213726.1500	0.10
п110	289960.8400	1213723.9500	0.10
п111	289952.2900	1213718.0300	0.10

Координаты характерных точек границ изменяемого земельного участка (:ЗУ26) площадью 637 кв.м. представлены в каталоге координат (таблица 28).

Каталог координат характерных точек границ земельного участка (:ЗУ26)

Таблица 28

Обозначение характерных точек границ	Координаты, м		Средняя квадратическая погрешность положения характерной точки (М), м
	X	Y	
1	2	3	4
п97	289984.9500	1213722.4900	0.10
п98	289990.4900	1213714.5900	0.10
п99	289992.8700	1213711.1800	0.10
п100	289996.0400	1213706.6600	0.10
п79	289998.7100	1213703.7200	0.10
п78	290005.2200	1213709.6600	0.10
п77	290006.6400	1213710.8800	0.10
п76	290011.2300	1213714.8600	0.10
п75	290018.7900	1213721.4000	0.10
п74	290019.7000	1213722.1800	0.10
п73	290020.8000	1213723.1400	0.10
п72	290021.3600	1213723.6200	0.10
п82	290018.9000	1213726.4200	0.10
п83	290014.3000	1213731.6600	0.10
п84	290011.9600	1213734.3300	0.10
п85	290008.0300	1213738.8000	0.10
п86	290007.5400	1213738.3600	0.10
п87	290006.1900	1213737.1600	0.10
п88	290005.2500	1213736.3200	0.10
п89	290000.1400	1213731.7600	0.10
п90	289999.3200	1213732.6600	0.10
п91	289998.5200	1213732.1600	0.10
п92	289996.8200	1213731.0900	0.10
п93	289993.4300	1213728.9600	0.10
п94	289991.7400	1213727.9000	0.10
п95	289989.3200	1213726.4200	0.10
п96	289984.5300	1213723.0800	0.10

Графические материалы:

План фактического использования территорий – стр. 1.

Чертеж границ земельных участков – стр. 12.

Чертеж красных линий и линий регулирования застройки – стр. 13.

ОФИЦИАЛЬНЫЙ САЙТ АДМИНИСТРАЦИИ ГОРОДА КОСТРОМЫ  
www.gradkostroma.ru

Администрация города Костромы

ПОСТАНОВЛЕНИЕ

26 апреля 2016 года

№ 1058

Об окончании отопительного периода 2015-2016 годов  
в городе Костроме

На основании Постановления Правительства Российской Федерации от 6 мая 2011 года № 354 "О предоставлении коммунальных услуг собственникам и пользователям помещений в многоквартирных домах и жилых домов", в соответствии с организационно-методическими рекомендациями МДС 41-6.2000, утвержденными Приказом Госстроя Российской Федерации от 6 сентября 2000 года № 203, руководствуясь статьями 42, 44, частью 1 статьи 57 Устава города Костромы,

ПОСТАНОВЛЯЮ:

1. Установить срок окончания отопительного периода 2015-2016 годов на территории города Костромы 29 апреля 2016 года.

2. В случае установления неблагоприятных погодных факторов принять отдельное распоряжение главы Администрации города Костромы об изменении сроков отключения центрального отопления в детских и лечебных учреждениях, учреждениях с круглосуточным пребыванием людей.

3. Теплоснабжающим организациям, юридическим лицам независимо от организационно-правовой формы или индивидуальным предпринимателям, осуществляющим деятельность по управлению многоквартирными домами (управляющие организации), организациям и

учреждениям, собственникам и иным правообладателям жилых и нежилых помещений на территории города Костромы:

3.1. обеспечить отключение систем центрального отопления потребителей тепловой энергии в установленные сроки;

3.2. отключить системы центрального отопления задвижками (при необходимости установкой заглушек), до начала и после окончания ремонтных работ системы центрального отопления должны быть заполнены сетевой водой;

3.3. обеспечить работу местных систем горячего водоснабжения по летней схеме.

4. Рекомендовать руководителям теплоснабжающих организаций обеспечить в межотопительный период выполнение плановых ремонтных и профилактических работ на обслуживаемых системах теплоснабжения с учетом требований действующего законодательства Российской Федерации о соблюдении допустимой продолжительности нормативного срока перерыва централизованного горячего водоснабжения.

5. Контроль за исполнением настоящего постановления возложить на заместителя главы Администрации города Костромы Ю.А. Хромушину.

6. Настоящее постановление подлежит официальному опубликованию и размещению на официальном сайте Администрации города Костромы в информационно-коммуникационной сети Интернет.

Глава Администрации города Костромы  
В.В. ЕМЕЦ.

Вносится главой Администрации города Костромы  
Проект

Дума города Костромы  
РЕШЕНИЕ

№ \_\_\_\_\_

О внесении изменений в Местные нормативы  
градостроительного проектирования города Костромы

В соответствии с Положением о порядке подготовки и утверждения Местных нормативов градостроительного проектирования города Костромы, утвержденным решением Думы города Костромы от 19 декабря 2013 года № 221, руководствуясь статьями 29 и 55 Устава города Кострома, Дума города Костромы

РЕШИЛА:

1. Внести в Местные нормативы градостроительного проектирования города Костромы следующие изменения:

пункт 2.2 дополнить подпунктами «И», «К», «Л», «М», «Н», «О» следующего содержания:

«и) придомовая территория земельного участка – участок около жилого многоквартирного здания, включающий пешеходные пути ко входам, подъезды к дому и площадки для жильцов данного дома - детские, спортивные, для отдыха, для контейнеров, для выгула собак и т.п.;

к) пешеходная улица - пешеходная связь с местами приложения труда, учреждениями и предприятиями обслуживания, в том числе в пределах общественных центров, местами отдыха и остановочными пунктами общественного транспорта;

л) проезд основной – градостроительный объект, обеспечивающий подъезд транспорта к группам жилых зданий;

м) проезд второстепенный – градостроительный объект, обеспечивающий подъезд транспорта к отдельным зданиям;

н) велосипедная дорожка – конструктивно отделенный от тротуаров и проезжей части элемент дороги (либо отдельная дорога), предназначенный для движения велосипедистов;

о) этажность здания – число этажей здания, включая все надземные этажи, а также технический и цокольный этажи, если верх их перекрытия находится выше средней планировочной отметки земли не менее чем на 2 метра.

Раздел 4 изложить в следующей редакции:

«4. Расчетные показатели в сфере жилищного обеспечения.

4.1. В городе Костроме устанавливаются следующие расчетные показатели объемов и типов жилой застройки. Средний расчетный показатель жилищной обеспеченности зависит от соотношения жилых домов и квартир различного уровня комфорта и определяется расчетом.

Тип жилого дома и квартиры по уровню комфорта	Норма площади жилого дома и квартиры в расчете на одного человека, м.кв.	Формула заселения жилого дома и квартиры	Доля в общем объеме жилищного строительства, %
Престижный (бизнес-класс)	40	$k = n + 1$ $k = n + 2$	10 -- 15
Массовый (эконом-класс)	30	$k = n$ $k = n + 1$	25 -- 50
Социальный (муниципальное жилище)	20	$k = n - 1$ $k = n$	60 -- 30
Специализированный	-	$k = n - 2$ $k = n - 1$	7 -- 5

Примечания. 1. Общее число жилых комнат в квартире или доме  $k$  и численность проживающих людей  $n$ .

2. Специализированные типы жилища - дома гостиничного типа, специализированные жилые комплексы.

3. В числителе - на первую очередь, в знаменателе - на расчетный срок.

4. Указанные нормативные показатели не являются основанием для установления нормы реального заселения.

4.2. В городе Костроме устанавливаются следующие нормативы распределения территории жилищного строительства по этажности (в процентах):

Этажность жилого дома по основному виду разрешенного использования, надземных этажей	Нормативы распределения территории жилищного строительства по этажности, процентов
от 10 этажей (включительно) с обеспечением требований	2-10
от 5 до 9	30-40
до 4	8-10
до 3	40-60

4.3. Нормативы размера придомовых территорий земельных участков (в квадратных метрах) в городе Костроме определяются исходя из следующих положений:

а) 400 - 600 м<sup>2</sup> и более (включая площадь застройки) - при одно-, двухквартирных одно-, двухэтажных домах в застройке усадебного типа на новых периферийных территориях или

при реконструкции существующей индивидуальной усадебной застройки на резервных территориях в сельскохозяйственных районах;

б) 200 - 400 м<sup>2</sup> (включая площадь застройки) - при одно-, двух- или четырехквартирных одно-, двухэтажных домах в застройке коттеджного типа на новых периферийных территориях, при реконструкции существующей индивидуальной усадебной застройки;

в) 60 - 100 м<sup>2</sup> (без площади застройки) - при многоквартирных одно-, двух-, трехэтажных домах в застройке блокированного типа на новых периферийных территориях, в условиях реконструкции существующей индивидуальной усадебной застройки;

г) 30 - 60 м<sup>2</sup> (без площади застройки) - при многоквартирных одно-, двух-, трехэтажных блокированных домах или 2-, 3-, 4 (5)-этажных домах сложной объемно-пространственной структуры (в том числе только для квартир первых этажей) при применении плотной малоэтажной застройки и в условиях реконструкции.».

пункт 5.5. изложить в следующей редакции:

«5.5. В городе Костроме устанавливаются следующие показатели радиуса удаленности нормируемых элементов территории микрорайонов до объектов для хранения транспортных средств (парковок) (в метрах):

Здания, до которых определяется расстояние	Расстояние, м					
	От гаражей и открытых стоянок при числе легковых автомобилей				От станций технического обслуживания при числе постов	
	10 и менее	11-50	51-100	101-300	10 и менее	11-30
Жилые дома	10**	15	25	35	15	25
В том числе торцы жилых домов без окон	10**	10**	15	25	15	25
Общественные здания	10**	10**	15	25	15	20
Общеобразовательные школы и детские дошкольные учреждения	15	25	25	50	50	*
Лечебные учреждения со стационаром	25	50	*	*	50	*

\* Определяется по согласованию с органами Государственного санитарно-эпидемиологического надзора.

\*\* Для зданий гаражей III-V степеней огнестойкости расстояния следует принимать не менее 12 м.

Примечания. 1. Расстояния следует определять от окон жилых и общественных зданий и от границ земельных участков общеобразовательных школ, детских дошкольных учреждений и лечебных учреждений со стационаром до стен гаража или границ открытой стоянки.

2. Расстояния от секционных жилых домов до открытых площадок вместимостью 101 - 300 машин, размещаемых вдоль продольных фасадов, следует принимать не менее 50 м.

3. Для гаражей I - II степеней огнестойкости указанные в настоящей таблице расстояния допускается сокращать на 25% при отсутствии в гаражах открывающихся окон, а также въездов, ориентированных в сторону жилых и общественных зданий.

4. Гаражи и открытые стоянки для хранения легковых автомобилей вместимостью более 300 машино-мест и станции технического обслуживания при числе постов более 30 следует размещать вне жилых районов на производственной территории на расстоянии не менее 50 м от жилых домов. Расстояния определяются по согласованию с органами Государственного санитарно-эпидемиологического надзора.

5. Для гаражей вместимостью более 10 машин указанные в настоящей таблице расстояния допускается принимать по интерполяции.

6. В одноэтажных гаражах боксового типа, принадлежащих гражданам, допускается устройство погребов.».

пункт 5.7 изложить в следующей редакции:

«5.7. В городе Костроме устанавливаются следующие показатели для расчета площади нормируемых элементов придомовой территории земельного участка для строительства многоквартирного дома:

номер строки	Элементы территории	Значение показателя	Расстояние от площадок до окон жилого дома, метров
1	Количество мест для временной (гостевой) стоянки (парковки) автомобилей	1 машино-место на 90 квадратных метров общей площади многоквартирного жилого дома, за исключением площадей нежилых помещений не входящих в состав общедомового имущества многоквартирного жилого дома. С повышением этажности домов применяется следующие коэффициенты: 0,97 - для 4-х этажного жилого дома; 0,9 - для 5 этажного жилого дома; 0,83 - для 6 этажного жилого дома; 0,76 - для 7 этажного жилого дома; 0,69 - для 8 этажного жилого дома; 0,62 - для 9 этажного жилого дома; 0,55 - для 10 этажного жилого дома и выше	В соответствии с пунктом 5.12 настоящих Нормативов
2	Детские игровые площадки	0,7 квадратного метра на человека	12
3	Площадка для занятий физической культурой	2 квадратных метра на человека	10-40
4	Хозяйственная площадка	0,3 квадратного метра на человека	20
5	Площадь озеленения	4 квадратных метра на человека	-

В границах элемента планировочной структуры, при подготовке документации по планировке территории, возможно размещение системы парковок автомобилей для нескольких многоквартирных домов.»;

пункт 5.8. изложить в следующей редакции:

«5.8. В городе Костроме устанавливаются следующие расчетные параметры улиц и дорог:

Категория дорог и улиц	Расчетная скорость движения, км/ч	Ширина в красных линиях, м	Ширина полосы движения, м	Число полос движения	Наименьший радиус кривых в плане, м	Наибольший продольный уклон, %	Ширина пешеходной части тротуара, м
Магистральные дороги:							
скоростного движения	60	50-75	3,75	4-8	600	30	-

регулируемого движения	50	40-65	3,50	2-6	400	50	-
Магистральные улицы:							
- общегородского значения:							
непрерывного движения	60	40-80	3,75	4-8	500	40	4,5
регулируемого движения	50	37-75	3,50	4-8	400	50	3,0
- районного значения:							
транспортно-пешеходные	60	35-45	3,50	2-4	250	60	2,25
пешеходно-транспортные	50	30-40	4,00	2	125	40	3,0
Улицы и дороги местного значения:							
улицы в жилой застройке	40	15-25	3,00	2-3<С учетом использования одной полосы для стоянок легковых автомобилей>	90	70	1,5
Дороги, предназначенные для транспортной связи с лесопарками, городскими парками, зонами отдыха	40		3,00	2	75	80	-
Проезды:							
основные	40	10-11,5	2,75	2	50	70	1,0
второстепенные	30	7-10	3,50	1	25	80	0,75
Пешеходные улицы:							
основные	-		1,00	По расчету	-	40	По проекту
второстепенные	-		0,75	По расчету	-	60	По проекту
Велосипедные дорожки:							
Обособленные	20		1,50	1-2	30	40	-
Изолированные	30		1,50	2-4	50	30	-

пункт 5.9. исключить.

пункт 5.10 изложить в следующей редакции:

«5.10. В городе Костроме устанавливаются следующие нормативы обеспеченности стоянками для парковки автомобилей при общественных объектах:

Здания и сооружения, рекреационные территории и объекты отдыха	Расчетная единица	Минимальное число машино-мест на расчетную единицу
<b>Здания и сооружения</b>		
Административно-общественные учреждения, кредитно-финансовые и юридические учреждения	100 работающих	35
Научные и проектные организации, высшие и средние специальные учебные заведения	100 работающих	26
Промышленные предприятия	100 работающих в двух смежных сменах	17
Дошкольные образовательные учреждения	1 объект	По заданию на проектирование, но не менее 2
Школы	1 объект	По заданию на проектирование, но не менее 2
Больницы	100 коек	9
Поликлиники	100 посещений	5
Предприятия бытового обслуживания	30 квадратных метров общей площади	2
Спортивные объекты	100 мест	9
Театры, цирки, кинотеатры, концертные залы, музеи, выставки	100 мест или одновременных посетителей	17
Парки культуры и отдыха	100 одновременных посетителей	12
Торговые центры, универмаги, магазины с площадью торговых залов более 200 м <sup>2</sup>	100 квадратных метров торговой площади	12
Рынки	50 торговых мест	43
Рестораны и кафе общегородского значения, клубы	100 мест	26
Гостиницы	100 мест	26
Вокзалы всех видов транспорта	100 пассажиров дальнего и местного сообщений, прибывающих в пиковые часы	26
<b>Рекреационные территории и объекты отдыха</b>		
Пляжи и парки в зонах отдыха	100 одновременных посетителей	52



Лесопарки и заповедники	100 одновременных посетителей	35
Базы кратковременного отдыха	100 одновременных посетителей	52
Береговые базы маломерного флота	100 одновременных посетителей	52
Дома отдыха и санатории, санатории-профилактории, базы отдыха предприятий и туристские базы	100 отдыхающих и обслуживающего персонала	17
Гостиницы (туристские и курортные)	100 отдыхающих и обслуживающего персонала	9
Мотели и кемпинги	100 отдыхающих и обслуживающего персонала	По расчетной вместимости
Предприятия общественного питания, торговли и коммунально-бытового обслуживания в зонах отдыха	100 мест в залах или одновременных посетителей и персонала	17
Садоводческие товарищества	10 участков	17

подпункт «д» пункта 5.11 изложить в следующей редакции:

«д) расчет машино-мест может производиться пропорционально расчетной единице.»;

пункты 5.12. и 5.13. исключить.

дополнить пункт 5.16 примечанием следующего содержания:

«Примечание. Коэффициенты застройки и коэффициенты плотности застройки приведены для территории квартала с учетом необходимых по расчету учреждений и предприятий обслуживания, гаражей; стоянок для автомобилей, зеленых насаждений, площадок и других объектов благоустройства.».

пункт 5.17 изложить в следующей редакции:

«5.17. При подсчете процента застройки подземное сооружение не учитывается, если поверхность земли (надземная территория) над ним используется под озеленение, организацию площадок, автостоянок и другие виды благоустройства. Такое подземное сооружение должно размещаться в границах места допустимого размещения зданий и сооружений.»;

пункт 7.3. дополнить примечанием следующего содержания:

«Примечание: Общественные уборные в городе Костроме должны устраиваться в следующих местах:

- на площадях у вокзалов, железнодорожных станций, авто- и речных вокзалов, автостанций;

- в местах проведения массовых мероприятий;

- в зонах размещения и на территориях ярмарок, крупных объектов торговли и услуг, объектов общественного питания, объектов культурно-развлекательного и спортивного назначения;

- на территории объектов рекреации: в садах, парках, лесопарках, на бульварах (шириной более 25 м);

- на АЗС и стоянках автомобилей свыше 25 машино-мест;

- на предприятиях торговли мощностью свыше 15 торговых мест;

- в зонах массового отдыха, на стадионах, пляжах.

За один прибор принимается 1 унитаз или 2 писсуара. Максимальная пропускная способность одного прибора принимается 27 человек в час. Число людей и поток посетителей определяются по расчетным показателям.

Общественные туалеты могут размещаться как отдельно расположенные самостоятельные объекты и как встроенные (присоединенные) к общественным зданиям или городским сооружениям.

Размещение общественных туалетов в жилых, школьных, детских дошкольных, лечебно-профилактических и санитарно-эпидемиологических учреждениях не допускается.

При отсутствии возможности подключения к городским коммуникациям для обслуживания отдельных объектов небольшой мощности допускается временная установка мобильных туалетных кабин без устройства выгребов. В этих случаях размещение туалетов допускается на расстоянии не менее 25 м от объекта и 50 м от жилых и общественных зданий.

Размещение общественных туалетов в местах массового пребывания и скопления людей устанавливается на расстоянии не менее 50 м от жилых и общественных зданий и в зоне доступности одного от другого не более 500 м.

Строительство выгребных туалетов на территории г. Костромы не допускается.

На видных местах городских территорий должны устанавливаться освещенные, хорошо читаемые указатели "ТУАЛЕТ".».

пункт 7.7. дополнить абзацем следующего содержания:

«Размещение общеобразовательных учреждений допускается на расстоянии транспортной доступности: для учащихся I ступени обучения – 15 мин (в одну сторону), для учащихся II-III ступеней – не более 50 мин (в одну сторону).

б) подпункт 11.1 раздела 11 изложить в следующей редакции:

«11.1. При разработке документации на строительство многоэтажных многоквартирных домов, объектов с массовым пребыванием граждан и по планировке территории необходимо учитывать размещение оборудования видеонаблюдения, экстренной связи, помещений для оказания медицинской помощи и пунктов охраны общественного порядка, а также подключения системы видеонаблюдения с последующей интеграцией в АПК «Безопасный город».

2. Настоящее решение вступает в силу со дня его официального опубликования.

Глава города Костромы Ю. В. ЖУРИН.

Администрация города Костромы

ПОСТАНОВЛЕНИЕ

28 апреля 2016 года

№ 1062

**О предоставлении разрешения на отклонение от предельных параметров разрешенного строительства на земельном участке, расположенном по адресу: Российская Федерация, Костромская область, город Кострома, улица Полевая, 99**

На основании заявления А. Б. Воронина, в соответствии со статьей 40 Градостроительного кодекса Российской Федерации, протоколом публичных слушаний по вопросу предоставления разрешения на отклонение от предельных параметров разрешенного строительства на земельном участке, расположенном по адресу: Российская Федерация, Костромская область, город Кострома, улица Полевая, 99, с учетом итогового документа (заключения о результатах) публичных слушаний, рекомендаций Комиссии по подготовке проекта Правил землепользования и застройки города Костромы, руководствуясь статьями 42, 44, частью 1 статьи 57 Устава муниципального образования городского округа город Кострома,

**ПОСТАНОВЛЯЮ:**

1. Предоставить разрешение на отклонение от предельных параметров разрешенного строительства на земельном участке с кадастровым номером 44:27:050509:4 площадью 0, 0816 га, расположенном по адресу: Российская Федерация, Костромская область, город

Кострома, улица Полевая, 99, установив максимальный процент застройки земельного участка – 27 %, в целях строительства индивидуального жилого дома.

2. Настоящее постановление вступает в силу со дня его подписания и подлежит официальному опубликованию и размещению на официальном сайте Администрации города Костромы в информационно-телекоммуникационной сети «Интернет».

Глава Администрации города Костромы В.В. ЕМЕЦ.

Администрация города Костромы

ПОСТАНОВЛЕНИЕ

28 апреля 2016 года

№ 1063

**О проведении ярмарки на набережной реки Волги около причала № 4 в городе Костроме**

На основании обращения индивидуального предпринимателя Попова Михаила Константиновича от 10 марта 2016 года № 50-з, в целях поддержки и развития местных товаропроизводителей, обеспечения туристов и населения города Костромы сувенирной продукцией, изделиями народных промыслов, в соответствии с постановлением администрации Костромской области от 22 декабря 2010 года № 422-а «О порядке организации ярмарок и продажи товаров (выполнения работ, оказания услуг) на них, а также требованиях к организации ярмарки на территории Костромской области», руководствуясь статьями 42, 44, частью 1 статьи 57 Устава города Костромы,

**ПОСТАНОВЛЯЮ:**

1. Провести в период с 15 мая по 15 сентября 2016 года на земельном участке площадью 440 квадратных метров, расположенном по адресу: город Кострома, набережная реки Волги около причала № 4, согласно прилагаемому ситуационному плану, специализированную ярмарку по реализации сувенирной продукции, изделий народных промыслов, организованную индивидуальным предпринимателем Поповым Михаилом Константиновичем.

2. Рекомендовать организатору во время проведения ярмарки, указанной в пункте 1 настоящего постановления, соблюдать нормы и требования, установленные Федеральным законом от 28 декабря 2009 года № 381-ФЗ «Об основах государственного регулирования торговой деятельности в Российской Федерации», постановлением администрации Костромской области от 22 декабря 2010 года № 422-а «О порядке организации ярмарок и продажи товаров (выполнения работ, оказания услуг) на них, а также требованиях к организации ярмарки на территории Костромской области».

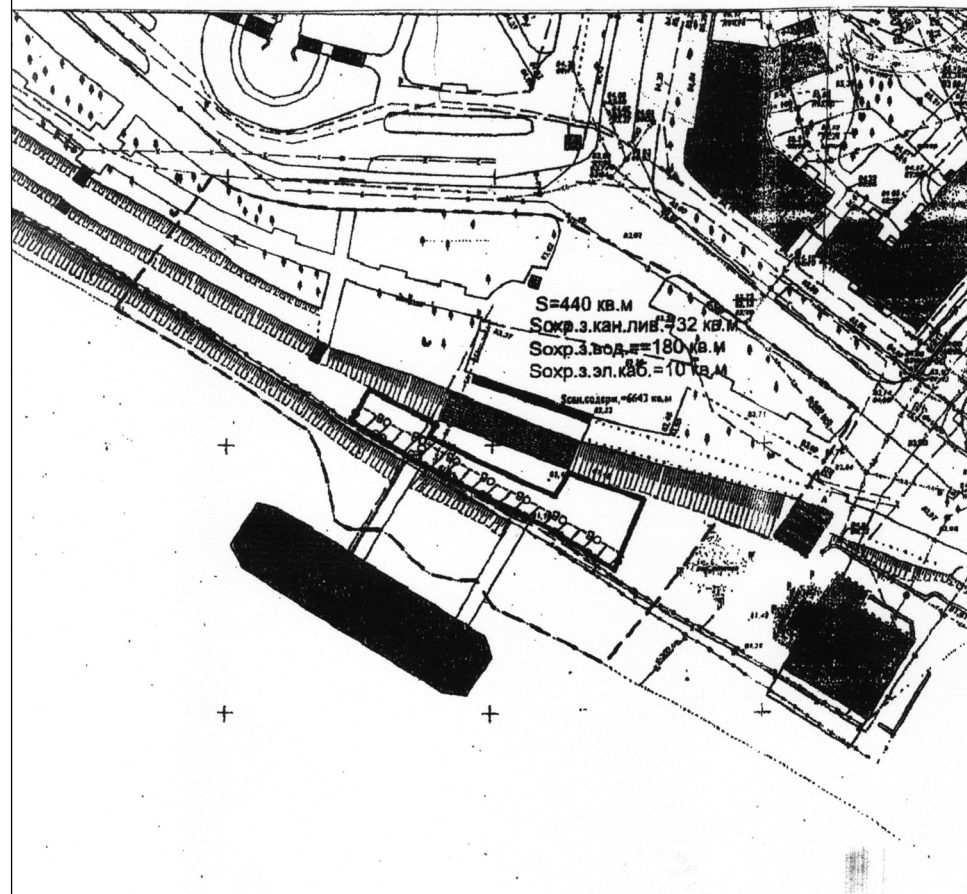
3. Организатору ярмарки, указанному в пункте 1 настоящего постановления, обеспечить соблюдение ограничений по использованию водных объектов общего пользования, установленные Водным кодексом Российской Федерации.

4. Настоящее постановление вступает в силу со дня его официального опубликования и подлежит размещению на официальном сайте Администрации города Костромы в информационно-телекоммуникационной сети «Интернет».

Глава Администрации города Костромы В.В. ЕМЕЦ.

Приложение к постановлению Администрации города Костромы от 28 апреля 2016 года № 1063

Ситуационный план земельного участка для организации ярмарки по реализации сувенирной продукции и изделий народных промыслов по адресу: город Кострома, набережная реки Волги, около причала №4 площадь земельного участка 440 квадратных метров



Администрация города Костромы

ПОСТАНОВЛЕНИЕ

28 апреля 2016 года

№ 1065

**О предоставлении разрешения на отклонение от предельных параметров разрешенного строительства на земельном участке, расположенном по адресу: Российская Федерация, Костромская область, город Кострома, улица Маяковского, 30**

На основании заявления О. В. Музыка, в соответствии со статьей 40 Градостроительного кодекса Российской Федерации, протоколом публичных слушаний по вопросу предоставления разрешения на отклонение от предельных параметров разрешенного строительства на земельном участке, расположенном по адресу: Российская Федерация, Костромская область, город

область, город Кострома, улица Маяковского, 30, с учетом итогового документа (заключения о результатах) публичных слушаний, рекомендаций Комиссии по подготовке проекта Правил землепользования и застройки города Костромы, руководствуясь статьями 42, 44, частью 1 статьи 57 Устава муниципального образования городского округа город Кострома,

ПОСТАНОВЛЯЮ:

1. Предоставить разрешение на отклонение от предельных параметров разрешенного строительства на земельном участке с кадастровым номером 44:27:040418:85 площадью 0, 0491 га, расположенном по адресу: Российская Федерация, Костромская область, город Кострома, улица Маяковского, 30, установив минимальный отступ от северо-западной границы земельного участка – 1,4 метра по границам существующего объекта, в целях реконструкции жилого дома, согласно приложению к настоящему постановлению.

2. Настоящее постановление вступает в силу со дня его подписания и подлежит официальному опубликованию и размещению на официальном сайте Администрации города Костромы в информационно-телекоммуникационной сети «Интернет».

Глава Администрации города Костромы В.В. ЕМЕЦ.

Приложение к постановлению Администрации города Костромы от 28 апреля 2016 года № 1065

УСЛОВНЫЕ ОБОЗНАЧЕНИЯ		НАИМЕНОВАНИЕ	
Реконструируемое здание	Реконструируемое здание	Площадь застройки, м <sup>2</sup>	120,0
Престрой	Престрой	Площадь земельного участка, м <sup>2</sup>	491,0
Демонтируемая часть здания	Граница отклонений от предельных параметров разрешенного строительства	Общая площадь объекта, м <sup>2</sup>	189,6
Граница отклонений от предельных параметров разрешенного строительства	Существующее здание	Количество этажей	2
Существующее здание	Проезды, площадки с твердым покрытием	Высота здания (от планировочной отметки земли до обреза карниза), м	7,0
Проезды, площадки с твердым покрытием	Деревья существующие	Строительный объем объекта, м <sup>3</sup>	1016,4
Деревья существующие		Плотность застройки, %	24,4

Технические показатели в границах благоустройства

НАИМЕНОВАНИЕ		КОЛ-ВО
Площадь застройки, м <sup>2</sup>		120,0
Площадь земельного участка, м <sup>2</sup>		491,0
Общая площадь объекта, м <sup>2</sup>		189,6
Количество этажей		2
Высота здания (от планировочной отметки земли до обреза карниза), м		7,0
Строительный объем объекта, м <sup>3</sup>		1016,4
Плотность застройки, %		24,4

ЭКСПЛИКАЦИЯ ЗДАНИЙ И СООРУЖЕНИЙ

№ п/п	НАИМЕНОВАНИЕ	степень сохранности	площадь застройки, м <sup>2</sup>
1	Реконструируемый жилой дом №80	реконстр.	120,0
2	Существующее здание	сущест.	

1. Зона Ж-1  
2. Планируется отклонение от предельных параметров разрешенного строительства – отступ от границы участка с северо-западной стороны – 1,4м.

Музыка О.В.  
Реконструкция индивидуального жилого дома по ул. Маяковского, 30 в г. Костроме

Имя	Лист	№ документа	Дата
Радаев	1	02.16	
Ползунов	2	02.16	
Бондарев	3	02.16	

Схема планировочной организации земельного участка М 1:500

Г.А. архитектор проекта А.В. Бондарев

Администрация города Костромы ПОСТАНОВЛЕНИЕ

28 апреля 2016 года

№ 1066

Об отказе в предоставлении разрешения на условно разрешенный вид использования земельного участка, расположенного по адресу: Российская Федерация, Костромская область, город Кострома, улица Заволжская, 1976

На основании заявления О. В. Смирнова, в соответствии со статьей 39 Градостроительного кодекса Российской Федерации, протоколом публичных слушаний по вопросу предоставления разрешения на условно разрешенный вид использования земельного участка, расположенного по адресу: Российская Федерация, Костромская область, город Кострома, улица Заволжская, 1976, в связи с несоответствием запрашиваемого вида использования земельного участка планируемого развитию территории города Костромы, а также в связи с несоответствием целям использования земельного участка, предоставленного по договору аренды № 1.4472.3 от 6 декабря 2004 года, с учетом итогового документа (заключения о результатах) публичных слушаний, рекомендаций Комиссии по подготовке проекта Правил землепользования и застройки города Костромы, руководствуясь статьями 42, 44, частью 1 статьи 57 Устава муниципального образования городского округа город Кострома,

ПОСТАНОВЛЯЮ:

1. Отказать в предоставлении разрешения на условно разрешенный вид использования земельного участка с кадастровым номером 44:27:080216:94, площадью 0, 0421 га, расположенного по адресу: Российская Федерация, Костромская область, город Кострома, улица Заволжская, 1976 – «Объекты общественного питания», установленный для зоны малозатяжной, индивидуальной жилой застройки Ж-1.

2. Настоящее постановление вступает в силу со дня его подписания и подлежит официальному опубликованию и размещению на официальном сайте Администрации города Костромы в информационно-телекоммуникационной сети «Интернет».

Глава Администрации города Костромы В.В. ЕМЕЦ.

Приложение к постановлению Администрации города Костромы от 28 апреля 2016 года № 1066

УСЛОВНЫЕ ОБОЗНАЧЕНИЯ		НАИМЕНОВАНИЕ	
Проектируемая улица	Проектируемая улица	Площадь застройки, м <sup>2</sup>	282,5
Проектируемая линия отступа	Проектируемая линия отступа	Площадь земельного участка	431,0
Линия отступа по адресу	Линия отступа по адресу	Кладовый ящик	1,2
Земельный участок	Земельный участок	Высота жилого дома	6,0
		Строительный объем объекта	847,65
		в т.ч. парковочной части	92,6
		Площадь застройки	247,6
		в застройки	58,0

Технические показатели в границах благоустройства

НАИМЕНОВАНИЕ		КОЛ-ВО
Площадь застройки, м <sup>2</sup>		282,5
Площадь земельного участка		431,0
Кладовый ящик		1,2
Высота жилого дома		6,0
Строительный объем объекта		847,65
в т.ч. парковочной части		92,6
Площадь застройки		247,6
в застройки		58,0

ЭКСПЛИКАЦИЯ ЗДАНИЙ И СООРУЖЕНИЙ

№ п/п	НАИМЕНОВАНИЕ	степень сохранности	площадь застройки, м <sup>2</sup>
1	Проектируемая улица	реконстр.	247,6

1. Проект застройки территории жилого дома площадью 0, 0421 га, расположенного по адресу: Российская Федерация, Костромская область, город Кострома, улица Заволжская, 1976, в части исключения минимальных отступов от юго-западной, юго-восточной, северо-западной границ земельного участка, установления минимального отступа от северо-восточной границы земельного участка – 0,5 метра по границам существующего объекта, установления максимального процента застройки земельного участка – 59 %, в целях завершения строительства нежилого здания бытового обслуживания с размещением парикмахерской и эксплуатацией магазина.

2. Настоящее постановление вступает в силу со дня его подписания и подлежит официальному опубликованию и размещению на официальном сайте Администрации города Костромы в информационно-телекоммуникационной сети «Интернет».

Схема планировочной организации земельного участка М 1:500



**Содержание номера:**

<b>Постановление Администрации города Костромы № 790 от 6 апреля 2016 года</b> «Об утверждении Порядка составления и утверждения планов финансово-хозяйственной деятельности муниципальных учреждений города Костромы».....	стр. 2–5
<b>Постановление Администрации города Костромы № 1029 от 21 апреля 2016 года</b> «Об утверждении Порядка расчета нормативных затрат на оказание муниципальным бюджетным учреждением «Городская служба контроля качества потребительских товаров и услуг» муниципальных услуг (выполнение работ), применяемых при расчете объема финансового обеспечения выполнения муниципального задания».....	стр. 5–7
<b>Постановление Администрации города Костромы № 1039 от 25 апреля 2016 года</b> «О внесении изменения в тарифы на платные услуги, предоставляемые муниципальным унитарным предприятием города Костромы «Костромагортранс»».....	стр. 7
<b>Постановление Администрации города Костромы № 1040 от 25 апреля 2016 года</b> «О внесении изменения в тарифы на платные услуги, предоставляемые муниципальным бюджетным учреждением дополнительного образования города Костромы «Центр внешкольной работы «Беркут» имени Героя Советского Союза О. А. Юрасова»».....	стр. 7–8
<b>Постановление Администрации города Костромы № 1041 от 25 апреля 2016 года</b> «О предоставлении муниципальных грантов города Костромы «Лучший проект проведения органами территориального общественного самоуправления города Костромы мероприятий, посвященных Дню Победы»».....	стр. 8
<b>Постановление Администрации города Костромы № 1051 от 25 апреля 2016 года</b> «О возврате проекта актуализированной Схемы теплоснабжения города Костромы до 2028 года на доработку».....	стр. 8
<b>Постановление Администрации города Костромы № 1052 от 25 апреля 2016 года</b> «О предоставлении разрешения на условно разрешенный вид использования земельного участка, расположенного по адресу: Российская Федерация, Костромская область, город Кострома, улица Сутырина, 4а».....	стр. 8
<b>Постановление Администрации города Костромы № 1053 от 25 апреля 2016 года</b> «Об отказе в предоставлении разрешения на условно разрешенный вид использования земельного участка, расположенного по адресу: Российская Федерация, Костромская область, город Кострома, улица Индустриальная, 65Г».....	стр. 8–9
<b>Постановление Администрации города Костромы № 1056 от 25 апреля 2016 года</b> «О внесении изменений в постановление Администрации города Костромы от 2 апреля 2015 года № 671 «Об утверждении Порядка предоставления в 2015 году из бюджета города Костромы субсидий некоммерческим организациям в целях возмещения сумм арендной платы за предоставленные для использования в целях многоэтажного жилищного строительства земельные участки, государственная собственность на которые не разграничена, расположенные на территории города Костромы»».....	стр. 9
<b>Постановление Администрации города Костромы № 1057 от 26 апреля 2016 года</b> «Об утверждении порядка согласования использования остановочных пунктов на муниципальных маршрутах при осуществлении перевозок пассажиров и багажа по заказу, регулярных перевозок пассажиров и багажа по пригородным и междугородным маршрутам» .....	стр. 9
<b>Итоговый документ (Заключение) по результатам проведения публичных слушаний</b> .....	стр. 9–10
<b>Информационное сообщение о проведении публичных слушаний</b> .....	стр. 10
<b>Постановление Главы города Костромы № 38 от 26 апреля 2016 года</b> «О назначении публичных слушаний по проекту межевания территории, ограниченной улицей Нижняя Дебря, переулок Коротким, улицей Лесной, переулок Мельничным в городе Костроме» .....	стр. 10–11
<b>Проект постановления Администрации города Костромы</b> «Об утверждении проекта межевания территории, ограниченной улицей Нижняя Дебря, переулок Коротким, улицей Лесной, переулок Мельничным в городе Костроме» .....	стр. 11
<b>Проект межевания территории, ограниченной улицей Нижняя Дебря, переулок Коротким, улицей Лесной, переулок Мельничным в городе Костроме</b> .....	стр. 1, 11–20
<b>Постановление Администрации города Костромы № 1058 от 26 апреля 2016 года</b> «Об окончании отопительного периода 2015–2016 годов в городе Костроме».....	стр. 20
<b>Проект решения Думы города Костромы</b> «О внесении изменений в Местные нормативы градостроительного проектирования города Костромы» .....	стр. 20–22
<b>Постановление Администрации города Костромы № 1062 от 28 апреля 2016 года</b> «О предоставлении разрешения на отклонение от предельных параметров разрешенного строительства на земельном участке, расположенном по адресу: Российская Федерация, Костромская область, город Кострома, улица Полевая, 99» .....	стр. 22
<b>Постановление Администрации города Костромы № 1063 от 28 апреля 2016 года</b> «О проведении ярмарки на набережной реки Волги около причала № 4 в городе Костроме» .....	стр. 22

**Объявление**

МУП г. Костромы «Аптека №64» объявляет о проведении в 14 часов 1 июня 2016 года аукциона на право заключения договора аренды следующих объектов муниципальной собственности:

№ лота	Объект аренды	Место расположения	Общая площадь, кв.м	Начальный (минимальный) размер годовой арендной платы (цена лота) / размер задатка, руб.	«Шаг аукциона», руб.	Срок действия договора аренды
1	Часть нежилого помещения № 143 (комнаты №№ 8-20 на первом этаже)	Костромская область, город Кострома, микрорайон Давыдовский -1, д.2	103,4 кв.м.	534784,8 53478,48	26739, 24	5 лет
2	Часть нежилого помещения № 35 (комнаты №№ 11, 15, 16, 18)	Костромская область, г. Кострома, ул. Беговая, д.12	118,6 кв.м.	499543,2 49954,32	24977,16	5 лет

Заявки на участие в аукционе принимаются по адресу: г. Кострома, ул. Советская, д. 121, с 9:00 до 17:00 часов по рабочим дням со дня, следующего за днем публикации настоящего извещения, по 30 мая 2016 года включительно. Целевое назначение объектов недвижимости - для занятия деятельностью, не запрещенной законодательством Российской Федерации, за исключением фармацевтической деятельности. Получить документацию об аукционе, подробнее ознакомиться с характеристиками объектов, условиями их аренды можно в МУП г. Костромы «Аптека №64» по адресу: г. Кострома, ул. Советская, д. 121, тел.: 622-941, e-mail: apteka64@kmtn.ru в рабочие дни с 9.00 до 17.00 часов со дня, следующего за днем публикации настоящего извещения, до окончания срока подачи заявок, а также на официальном сайте торгов в сети «Интернет» по адресу: <http://www.torgi.gov.ru>. Заявки на участие в аукционе рассматриваются 31 мая 2016 г. в 14.00 по месту нахождения организатора аукциона. Для участия в аукционе заявитель вносит задаток.

**ОФИЦИАЛЬНЫЙ САЙТ ДУМЫ ГОРОДА КОСТРОМЫ www.duma-kostroma.ru****Дума города Костромы****РЕШЕНИЕ**

28 апреля 2016 года

№ 80

**О внесении изменения в часть 3 статьи 1 Порядка организации и проведения фейерверков, массовых просветительных, театрально-зрелищных, спортивных, рекламных и иных массовых мероприятий в городе Костроме**

В целях расширения форм организации досуга жителей города Костромы, руководствуясь статьями 29 и 55 Устава города Костромы, Дума города Костромы

**РЕШИЛА:**

1. Внести в часть 3 статьи 1 Порядка организации и проведения фейерверков, массовых просветительных, театрально-зрелищных, спортивных, рекламных и иных массовых мероприятий в городе Костроме, утвержденного решением Думы города Костромы от 27 января 2012 года № 7 (с изменениями, внесенными решениями Думы города Костромы от 26 сентября 2013 года № 161, от 27 февраля 2014 года № 29, от 26 марта 2015 года № 58, от 24 апреля 2015 года № 75, от 27 августа 2015 года № 182), изменение, дополнив ее предложением вторым следующего содержания "Допускается проведение массового мероприятия, фейерверка до 1.00 при условии согласования проведения Комиссией по организации и проведению массовых просветительных, театрально-зрелищных, спортивных и рекламных мероприятий при Администрации города Костромы с учетом соблюдения организатором такого массового мероприятия, фейерверка норм общественного порядка и общественной безопасности, в том числе, касающихся тишины и покоя граждан."

2. Настоящее решение вступает в силу со дня его официального опубликования.

Глава города Костромы Ю. В. ЖУРИН.

<b>Постановление Администрации города Костромы № 1065 от 28 апреля 2016 года</b> «О предоставлении разрешения на отклонение от предельных параметров разрешенного строительства на земельном участке, расположенном по адресу: Российская Федерация, Костромская область, город Кострома, улица Маяковского, 30».....	стр. 22–23
<b>Постановление Администрации города Костромы № 1066 от 28 апреля 2016 года</b> «Об отказе в предоставлении разрешения на условно разрешенный вид использования земельного участка, расположенного по адресу: Российская Федерация, Костромская область, город Кострома, улица Заволжская, 1976».....	стр. 23
<b>Постановление Администрации города Костромы № 1068 от 28 апреля 2016 года</b> «Об отказе в предоставлении разрешения на отклонение от предельных параметров разрешенного строительства на земельном участке, расположенном по адресу: Российская Федерация, Костромская область, город Кострома, улица Заволжская, 1976».....	стр. 23
<b>Объявление МУП г. Костромы «Аптека №64»</b> .....	стр. 24
<b>Решение Думы города Костромы № 80 от 28 апреля 2016 года</b> «О внесении изменения в часть 3 статьи 1 Порядка организации и проведения фейерверков, массовых просветительных, театрально-зрелищных, спортивных, рекламных и иных массовых мероприятий в городе Костроме».....	стр. 24

**Главный редактор Елена Бабенко**

Издатель: Муниципальное казенное учреждение города Костромы «Муниципальный архив города Костромы» (МКУ МАК)

**Адрес редакции и издателя:**

156022, г. Кострома, ул. Голубкова, д. 6. Тел./факс (4942) 53-28-53. Тел.(4942) 53-29-81. E-mail: [archiv@admgor.kostroma.net](mailto:archiv@admgor.kostroma.net)

**ОФИЦИАЛЬНЫЙ ВЕСТНИК**  
города Костромы

Учредитель — Администрация города Костромы



Газета отпечатана в типографии  
ГП «Областная типография им. Горького»,  
г. Кострома, ул. Петра Щербины, 2. Заказ \_\_\_\_\_  
Тираж 120 экз. Подписание по графику в 18.00  
Подписано в печать 28.04.2016 в 18.00