



АДМИНИСТРАЦИЯ ГОРОДА КОСТРОМЫ

ПОСТАНОВЛЕНИЕ

17 сентября 2020 года

№ 1711

Об утверждении документации по планировке территории, ограниченной улицами Советской, Овражной, Ивановской, Лермонтова

В соответствии со статьями 43, 45 и 46 Градостроительного кодекса Российской Федерации, Генеральным планом города Костромы, утвержденным решением Думы города Костромы от 18 декабря 2008 года № 212, Правилами землепользования и застройки города Костромы, утвержденными решением Думы города Костромы от 16 декабря 2010 года № 62, учитывая протокол № 1 публичных слушаний от 27 марта 2018 года, итоговый документ (заключение о результатах) публичных слушаний, письмо Министерства культуры Российской Федерации от 7 августа 2019 года № 12346-12-02, руководствуясь статьями 42, 44, частью 1 статьи 57 Устава города Костромы,

ПОСТАНОВЛЯЮ:

1. Утвердить прилагаемую документацию по планировке территории, ограниченной улицами Советской, Овражной, Ивановской, Лермонтова, в виде проекта межевания территории.
2. Настоящее постановление подлежит официальному опубликованию в течение семи дней со дня его принятия и размещению на официальном сайте Администрации города Костромы в информационно-телекоммуникационной сети «Интернет».

Глава Администрации города Костромы



А. В. Смирнов

УТВЕРЖДЕНА
постановлением Администрации
города Костромы

от 17 сентября 2020 года № 1711

ДОКУМЕНТАЦИЯ ПО ПЛАНИРОВКЕ ТЕРРИТОРИИ,
ОГРАНИЧЕННОЙ УЛИЦАМИ СОВЕТСКОЙ, ОВРАЖНОЙ, ИВАНОВСКОЙ,
ЛЕРМОНТОВА

ПРОЕКТ МЕЖЕВАНИЯ ТЕРРИТОРИИ

Основная часть

Состав текстовой части проекта межевания территории.

1. Текстовая часть
 - Глава 1. Общие положения, исходные данные;
 - Глава 2. Анализ существующего использования территории;
 - Глава 2.1. Существующее положение;
 - Глава 2.2. Обеспечение сохранности объектов культурного наследия при ведении градостроительной деятельности или иных целей, не связанных со строительством в границах рассматриваемой территории;
 - Глава 3. Проектные решения;
 - Глава 3.1. Перечень и сведения о площади образуемых земельных участков, в том числе возможные способы их образования;
 - Глава 3.2. Перечень и сведения о площади образуемых земельных участков, которые будут отнесены к территориям общего пользования или имуществу общего пользования, в том числе в отношении которых предполагаются резервирование и (или) изъятие для государственных или муниципальных нужд;
 - Глава 3.3. Вид разрешенного использования образуемых земельных

Глава 1. Общие положения, исходные данные

Проектная документация выполнена в соответствии со следующей нормативной базой:

1. Земельный кодекс Российской Федерации.
2. Градостроительный кодекс Российской Федерации.
3. Федеральный закон от 25 июня 2002 года № 73-ФЗ «Об объектах культурного наследия (памятниках истории и культуры) народов Российской Федерации».
4. Федеральный закон от 24 июля 2007 года № 221-ФЗ «О кадастровой деятельности».
5. Федеральный закон от 13 июля 2015 года № 218-ФЗ «О государственной регистрации недвижимости».
6. Федеральный закон от 6 октября 2003 года № 131-ФЗ «Об общих принципах организации местного самоуправления в Российской Федерации».
7. Федеральный закон от 30 декабря 2009 года № 384-ФЗ «Технический регламент о безопасности зданий и сооружений».
8. Приказ Министерства культуры Российской Федерации от 29 июля 2010 года № 418 и Министерства регионального развития Российской Федерации от 29 июля 2010 года № 339 «Об утверждении перечня исторических поселений».
9. Приказ Министерства экономического развития Российской Федерации от 1 сентября 2014 года № 540 «Об утверждении классификатора видов разрешенного использования земельных участков».
10. Приказ Министерства экономического развития Российской Федерации от 8 декабря 2015 года № 921 «Об утверждении формы и состава сведений межевого плана, требований к его подготовке».
11. ГОСТ 2.105-95 Единая система конструкторской документации (ЕСКД). Общие требования к текстовым документам.
12. ГОСТ Р 21.1101-2013 Система проектной документации для строительства (СПДС). Основные требования к проектной и рабочей документации.
13. СП 42.13330.2011. Свод правил. Градостроительство. Планировка и застройка городских и сельских поселений. Актуализированная редакция СНиП 2.07.01-89.
14. Закон Костромской области от 27 февраля 2019 года № 517-6-ЗКО «О порядке подготовки и утверждения документации по планировке территории в Костромской области».
15. Постановление Администрации Костромской области от 1 октября 2010 года № 344-а «Об утверждении региональных нормативов градостроительного проектирования Костромской области».
16. Решение Думы города Костромы от 18 декабря 2008 года № 212 «Об утверждении Генерального плана города Костромы».
17. Решение Думы города Костромы от 16 декабря 2010 года № 62 «Об утверждении Правил землепользования и застройки города Костромы».
18. Решение Думы города Костромы от 26 марта 2015 года № 52 «Об утверждении Местных нормативов градостроительного проектирования города Костромы».
19. Постановление администрации города Костромы от 8 ноября 2017 года № 2935 «О подготовке документации по планировке территории, ограниченной улицами Советской, Овражной, Ивановской, Лермонтова».

Исходные данные для проектирования представлены:

- филиалом ФГБУ «ФКП Росреестра» по Костромской области от 24 августа 2017г. № 4400/201/17-193827;
- письмо Инспекции по охране объектов культурного наследия Костромской области от 29.11.2017г. № 01-23/2330.

При разработке проекта межевания территории использованы материалы топографической съемки 1:500 предоставленной ИСОГД города Костромы.

Координаты проекта межевания территории выполнены в системе МСК-44, введенной в действие с 27.04.2014 года приказом Управления Росреестра по Костромской области № П/56 от 11.03.2014г.

Формирование земельных участков осуществляется из земель, государственная собственность на которые не разграничена, земельных участков, принадлежащих, физическим и юридическим лицам на иных видах прав, установленных законодательством РФ.

Разработка проекта межевания территории осуществляется в целях определения местоположения границ, образуемых и изменяемых земельных участков, а также установления, изменения, отмены красных линий для застроенных территорий, в границах которых не планируется размещение новых объектов капитального строительства.

Глава 2. Анализ существующего использования территории

Глава 2.1. Существующее положение

В соответствии с Правилами землепользования и застройки города Костромы проектируемая территория расположена в зоне, на которую действие градостроительных регламентов Правил не распространяется.

Границами проекта межевания территории являются:

- с севера – улица Советская;
- с востока – улица Овражная;
- с юга – улица Ивановская;
- с запада – улица Лермонтова.

Площадь территории — 3,9 га.

Проект межевания охватывает территорию кадастрового квартала 44:27:040707.

Существующие красные линии определены по улицам Советская, Овражная, Ивановская.

В соответствии с Генеральным планом города Костромы улицами, ограничивающими периметр квартала, являются:

- магистральная улица районного значения – Советская;
- улица местного значения – Лермонтова, Ивановская, Овражная.

Проектируемая территория сформирована и застроена. Территория занята объектами жилого, административного, общественного и коммерческого назначения, а также в границах проектирования расположен объект среднего профессионального и высшего образования.

В соответствии с Генеральным планом города Костромы планируемая территория расположена в нескольких функциональных зонах:

1. Зона малоэтажной жилой застройки;

2. Зона размещения объектов среднего профессионального и высшего образования;

3. Многофункциональная зона.

При подготовке проекта межевания территории был проведен анализ существующих границ земельных участков, их правовой статус и корректность установленных границ.

На рассматриваемой территории по данным государственного кадастра недвижимости учтено 26 земельных участков. Сведения о земельных участках представлены в Таблице № 1.

Земельный участок с кадастровым номером 44:27:040707:1 ранее учтенный, декларированный, площадь и границы данного земельного участка подлежат уточнению.

Таблица № 1

Кадастровый номер земельного участка	Адрес (описание местоположения)	Разрешенное использование (по КПП)	Площадь, кв. м.
44:27:040707:1	г. Кострома, ул. Овражная, д. 8	для эксплуатации здания и сооружений	1400
44:27:040707:2	г. Кострома, ул. Ивановская, д. 41б	для строительства индивидуального блокированного жилого дома и хоз. построек	1882
44:27:040707:3	г. Кострома, ул. Лермонтова, д. 5	коммерческие объекты (отдельные офисы различных фирм, компаний, юридические консультации, страховые, нотариальные и риелторские конторы, туристические агентства, рекламные агентства, медицинские центры, кредитно-финансовые учреждения и другие подобные объекты)	1371
44:27:040707:5	г. Кострома, ул. Лермонтова, д. 3	для эксплуатации нежилого помещения	199
44:27:040707:6	г. Кострома, ул. Лермонтова, д. 1а	для эксплуатации индивидуального жилого дома	345
44:27:040707:7	г. Кострома, ул. Советская, д. 42	для эксплуатации индивидуального жилого дома	344
44:27:040707:9	г. Кострома, ул. Советская, д. 52	для эксплуатации зданий и сооружений	6831
44:27:040707:10	г. Кострома, ул. Ивановская, д. 39	для индивидуального жилищного строительства	1267
44:27:040707:12	г. Кострома, ул. Овражная, д. 10	Многоквартирные жилые дома	1282 +/-13
44:27:040707:13	г. Кострома, ул. Лермонтова, д. 7/37	для эксплуатации салона мебели	896

44:27:040707:15	г. Кострома, ул. Советская, д. 50	для эксплуатации нежилого строения	671
44:27:040707:36	г. Кострома, ул. Советская, д. 44а	для эксплуатации объекта торговли	196
44:27:040707:37	г. Кострома, ул. Советская, д. 48а	для эксплуатации индивидуального жилого дома	481
44:27:040707:38	г. Кострома, ул. Лермонтова, д. 3	для индивидуального жилищного строительства и личного подсобного хозяйства	670 +/-9
44:27:040707:40	г. Кострома, ул. Советская, д. 42а	Для эксплуатации административного здания	641 +/-5.78
44:27:040707:41	г. Кострома, ул. Лермонтова, д. 5а	Для эксплуатации индивидуального четырехсекционного жилого дома	2680 +/-18
44:27:040707:42	Местоположение установлено относительно ориентира, расположенного за пределами участка. Ориентир 2 КЖ. Участок находится примерно в 10 м от ориентира по направлению на юг. Почтовый адрес ориентира: г. Кострома, ул. Советская, д. 52	трансформаторные пункты 10 – 6 кв	42 +/-1
44:27:040707:43	г. Кострома, ул. Ивановская, д. 37а	Для эксплуатации многоквартирного жилого дома	1174 +/-12
44:27:040707:44	г. Кострома, ул. Советская, д. 54/2	Многоквартирный дом	808 +/-3
44:27:040707:45	г. Кострома, ул. Овражная, д. 12/43	Многоквартирный дом	1446 +/-13
44:27:040707:46	г. Кострома, ул. Советская, д. 48, лит. Б	Многоквартирный дом	948 +/-11
44:27:040707:114	г. Кострома, ул. Советская, д. 44	Общественное управление, деловое управление, банковская и страховая деятельность, коммунальное обслуживание, социальное обслуживание, бытовое обслуживание, гостиничное обслуживание, дошкольное, начальное и среднее общее образование, магазины, культурное развитие, развлечения, историко-культурная деятельность	1011 +/-11
44:27:040707:118	г. Кострома, ул. Советская, д. 46	Общественное управление,	1069

		деловое управление, банковская и страховая деятельность, коммунальное обслуживание, социальное обслуживание, бытовое обслуживание, гостиничное обслуживание, дошкольное, начальное и среднее общее образование, магазины, культурное развитие, развлечения, историко-культурная деятельность	+/-11
44:27:040707:119	г. Кострома, ул. Ивановская, д. 41	Для эксплуатации индивидуального жилого дома	470 +/-8
44:27:040707:120	г. Кострома, ул. Овражная, д. 4	для эксплуатации многоквартирного жилого дома до 8 квартир	840 +/-10
44:27:040707:150	г. Кострома, ул. Ивановская, д. 41	многоквартирные жилые дома до 3-х этажей	579 +/-8

Глава 2.2. Обеспечение сохранности объектов культурного наследия при ведении градостроительной деятельности или иных целей, не связанных со строительством в границах рассматриваемой территории.

Планируемый квартал располагается:

- на территории исторического поселения федерального значения “Историческое поселение г. Кострома” (Приказ Министерства культуры Российской Федерации от 29 июля 2010 года № 418 и Министерства регионального развития Российской Федерации от 29 июля 2010 года № 339 «Об утверждении перечня исторических поселений»);

- в границах охранной зоны исторической части города Костромы утвержденной постановлением главы администрации Костромской области от 19.12.1997г. № 837;

- разрабатываемая территория расположена в границах зоны охраны Исторического центра города Костромы в соответствии со схемой границ территорий объектов культурного наследия (Правила землепользования и застройки города Костромы).

В границах территории, отведённой под разработку Проекта, располагаются объекты культурного наследия, зарегистрированные в Едином государственном реестре объектов культурного наследия (памятников истории и культуры) народов Российской Федерации перечислены в Таблице 2.

Планируемый квартал является частью территории объекта культурного наследия федерального значения «Участок культурного слоя посада вдоль бывших Русиновой и Никольской улиц, XIV-XVIII вв.», принятого под государственную охрану постановлением главы администрации Костромской области от 28.10.1999г. № 470 «Об отнесении находящихся на территории Костромской области объектов, имеющих историко-культурную ценность, к категории памятников истории и культуры местного значения» и зарегистрированного в Едином государственном реестре объектов куль-

турного наследия (памятников истории и культуры) народов Российской Федерации на основании приказа Минкультуры России от 07.10.2015г. № 2604-р за № 441440068330006.

Защитные зоны объектов культурного наследия на разрабатываемую территорию не распространяются.

Градостроительные регламенты для территории не разработаны и не утверждены. До утверждения градостроительных регламентов на основании статьи 66 Правил землепользования и застройки г. Костромы действуют требования к регулированию землепользования и застройки, установленные применительно к территории, Правилами застройки и землепользования города Костромы статьей об режимах использования земель и градостроительных регламентах в границах зон охраны исторической части города Костромы.

Виды разрешенного использования земельных участков в границах территории установлены Правилами застройки и землепользования города Костромы статьей о режимах использования земель и градостроительных регламентах в границах зон охраны исторической части города Костромы и включаются в проект межевания территории с учетом функционального зонирования Генерального плана города Костромы.

Предельные параметры разрешенного строительства, реконструкции объектов капитального строительства. На существующих, изменяемых и вновь образуемых земельных участках при последующей подготовке градостроительных планов земельных участков устанавливаются региональным органом охраны памятников, так как градостроительные регламенты в зонах охраны памятников не действуют.

До начала строительства объекта капитального строительства необходимо разработать и согласовать в инспекции по охране объектов культурного наследия Костромской области раздел (проект) об обеспечении сохранности объектов культурного наследия расположенных на смежных земельных участках, а в отношении объекта археологического наследия план спасательных археологических полевых работ. Раздел (проект) должен содержать, требования к строительному процессу, исключая любые негативные воздействия на объекты культурного наследия, в том числе динамические и вибрационные.

Так как разрабатываемая территория является частью объекта культурного наследия федерального значения «Участок культурного слоя посада вдоль бывших Русиновой и Никольской улиц, XIV-XVIII вв.», согласно ст. 33, 36, 40 Федерального закона от 25.06.2002г. № 73-ФЗ «Об объектах культурного наследия (памятниках истории и культуры) народов Российской Федерации» до начала строительства объекта капитального строительства либо линейного объекта необходимо подготовить и направить в инспекцию по охране объектов культурного наследия Костромской области для согласования план (раздел) проведения спасательных археологических полевых работ, проект обеспечения сохранности, (раздела об обеспечении сохранности) объекта культурного наследия (памятников архитектуры).

Планом (разделом) необходимо предусмотреть проведение мероприятий по сохранению объекта археологического наследия. Реализация плана (раздела) проведения мероприятий по сохранению памятника археологии проводится до начала строительства объекта специалистом-археологом, имеющим полномочия на проведение археологических полевых работ на основании разрешения (открытого листа) Минкультуры России и в соответствии с Положением о порядке проведения археологических

полевых работ и составления научной отчетной документации, утвержденное постановлением Отделения историко-филологических наук РАН от 20.06.2018г. № 32.

На территории квартала, ограниченного улицами Советской, Овражной, Ивановской, Лермонтова, среди прочих, числится объект культурного наследия регионального значения «Дом жилой, 2-я пол. XIX в.», включенный в единый государственный реестр объектов культурного наследия (памятников истории и культуры) народов Российской Федерации и состоящий под государственной охраной в соответствии с Постановлением главы администрации Костромской области от 30.12.1993г. № 598 «Об объявлении находящихся на территории Костромской области объектов, имеющих историческую, культурную и научную ценность, памятниками истории и культуры». Адрес объекта культурного наследия согласно документу о его постановке под государственную охрану: Костромская обл., г. Кострома, ул. Советская, д. 44.

На текущую дату, на земельном участке, исторически и функционально связанным с объектом культурного наследия, возведен объект капитального строительства, имеющий адрес: Костромская область, город Кострома, улица Советская, д. 44а, не являющийся объектом культурного наследия, включенный в реестр выявленных объектов культурного наследия и объектов, обладающих признаками объекта культурного наследия.

Объекты культурного наследия на территории Костромской области, включенные в Единый государственный реестр объектов культурного наследия (памятников истории и культуры) народов Российской Федерации

В отношении объектов археологического наследия сведения о местонахождении, границах территории, зонах охраны, предмете охраны, а также фотографическое (иное графическое) изображение не указываются в соответствии с приказом Министерства культуры Российской Федерации от 01.09.2015 № 2328 «Об утверждении перечня отдельных сведений об объектах археологического наследия, которые не подлежат опубликованию»

Таблица № 2

№ По ГП	Наименование ОКН с указанием объектов, входящих в его состав, в соответствии с актом органа государственной власти о его постановке на государственную охрану	Местонахождение ОКН с указанием адресов объектов, входящих в его состав, в соответствии с актом органа государственной власти о его постановке на государственную охрану	Реквизиты и наименование акта органа государственной власти о постановке на государственную охрану ОКН	Местонахождение ОКН с указанием адресов объектов, входящих в его состав, в соответствии с данными технической инвентаризации
1	Комплекс зданий католической общины, сер. XIX в.:	г. Кострома, ул. Ивановская, д. 41 А	Постановление главы администрации Костромской области от 30.12. 1993 г. № 598 «Об объявлении находящихся на территории Костромской области объектов, имеющих историческую, культурную и научную ценность, памятниками истории и культуры», приложение 2	Г. Кострома, ул. Ивановская, д. 41 лит. А, В
2	Римско-католический молитвенный дом "Костел", сер. XIX в.	г. Кострома, ул. Ивановская, д. 41 А		Г. Кострома, ул. Ивановская, д. 41 лит. А
3	Торговая лавка Наливаева, 1884 г.	г. Кострома, ул. Лермонтова, д. 3	Постановление главы администрации Костромской области от 30.12. 1993 г. № 598 «Об объявлении находящихся на территории Костромской области объектов, имеющих историческую, культурную и научную ценность, памятниками истории и культуры», приложение 1	Г. Кострома, ул. Лермонтова, д. 3 лит. Б
4	Дом жилой Сумарокова (Волынского), 1-я пол. XIX в., 1888 г.	г. Кострома, ул. Лермонтова, д. 5	Постановление главы администрации Костромской области от 30.12. 1993 г. № 598 «Об объявлении находящихся на территории Костромской области объектов, имеющих историческую, культурную и научную ценность, памятниками истории и культуры», приложение 2	Г. Кострома, ул. Лермонтова, д. 5 лит. А
5	Дом жилой Карцевых. Здание учительской семинарии, в которой училась деятель компартии, соратник В.И.	г. Кострома, ул. Лермонтова, д. 7/37	Постановление главы администрации Костромской области от 30.12. 1993 г. № 598 «Об объявлении находящихся на территории Костромской области объектов, имеющих историческую, культурную и научную ценность, памятниками исто-	Г. Кострома, ул. Лермонтова, д. 7/37 лит. А

	Ленина М.П. Голубева, нач. XIX в.; 1875-1878 гг.		рии и культуры», приложение 1	
6	Дом жилой, 2-я пол. XIX в.	г. Кострома, ул. Советская, д. 44	Постановление главы администрации Костромской области от 30.12. 1993 г. № 598 «Об объявлении находящихся на территории Костромской области объектов, имеющих историческую, культурную и научную ценность, памятниками истории и культуры», приложение 2	Г. Кострома, ул. Советская, д. 44 А <u>Объект утрачен</u>
7	Дом жилой, 1894 г.	г. Кострома, ул. Советская, д. 48 А	Постановление главы администрации Костромской области от 30.12. 1993 г. № 598 «Об объявлении находящихся на территории Костромской области объектов, имеющих историческую, культурную и научную ценность, памятниками истории и культуры», приложение 2.	Г. Кострома, ул. Советская, д. 48 А
8	Дом жилой Хватовых, посл. треть XIX в.	г. Кострома, ул. Советская, д. 48 Б	Постановление главы администрации Костромской области от 30.12. 1993 г. № 598 «Об объявлении находящихся на территории Костромской области объектов, имеющих историческую, культурную и научную ценность, памятниками истории и культуры», приложение 2.	Г. Кострома, ул. Советская, д. 48 лит. Б
9	Дом жилой М. Фролова, 1870-1890 гг.	г. Кострома, ул. Советская, д. 50	Постановление главы администрации Костромской области от 30.12. 1993 г. № 598 «Об объявлении находящихся на территории Костромской области объектов, имеющих историческую, культурную и научную ценность, памятниками истории и культуры», приложение 1	Г. Кострома, ул. Советская, д. 50 лит.А
10	Здание Губернского земства, где в 1915 г. собирались костромские большевики, выступал Е. Ярославский	г. Кострома, ул. Советская, д. 52	Решение исполнительного комитета Костромского областного совета депутатов трудящихся от 18.01. 1968 г. № 11 «О взятии под местную охрану памятников истории и культуры, находящихся на территории Костромской области», приложение 1	Г. Кострома, ул. Советская, д. 52
11	Усадьба Грамотина, кон. XVIII в.	г. Кострома, Советская ул., д. 54	Указ Президента РФ от 20.02.1995 г. № 176 «Об утверждении Перечня объектов исторического и культурного наследия федерального (общероссийского) значения»	г. Кострома, ул. Советская, д. 54/2
12	Участок культурного слоя посада вдоль бывших Русиновой и Никольской улиц, XIV-XVIII вв.	г. Кострома, кв. 14-16, 114-118, 121-125, 180, ул. Долматова, Горная, Кооперарии, Подлипаева, Свердлова, И. Сусанина.	Постановление главы администрации Костромской области «Об отнесении находящихся на территории Костромской области объектов, имеющих историко-культурную ценность, к категории памятников истории и культуры местного значения» от 28.10.1999 г. №470	г. Кострома, кв. 14-16, 114-118, 121-125, 180, ул. Долматова, Горная, Кооперарии, Подлипаева, Свердлова, И. Сусанина.

Условия использования и градостроительного освоения земельных участков, расположенных в квартале, ограниченном улицами Советской, Овражной, Ивановской, Лермонтова, в историческом поселении федерального значения город Кострома

Таблица № 3

№ п/п	Условный номер образуемого земельного участка	Кадастровый номер исходного/существующего земельного участка	Местоположение образуемого земельного участка	Площадь образуемого/существующего земельного участка	Условия снятия ограничений для планируемого градостроительного освоения земельного участка в соответствии с требованиями законодательства по охране объектов культурного наследия	Примечание
1	ЗУ 1	44:27:040707:44	г. Кострома, ул. Советская, д. 54/2	841	Наличие утвержденных границ территории объекта культурного наследия регионального значения «Усадьба Грамотина, кон. XVIII в.» по адресу: г. Кострома, ул. Советская, 54/2	<i>Градостроительные ограничения могут быть сняты при наличии согласованного в установленном порядке проекта планировки территории рассматриваемого квартала, в котором должны быть отображены границы территории всех объектов культурного наследия, расположенных в квартале, и правовые режимы использования земель в этих границах.</i>
2	ЗУ 2	44:27:040707:120	г. Кострома, ул. Овражная, д. 4	865	Наличие утвержденных границ территории объектов культурного наследия регионального значения: «Усадьба Грамотина, кон. XVIII в.» по адресу: г. Кострома, ул. Советская, 54/2; «Здание Губернского земства, где в 1915 г. собирались костромские большевики, выступал Е. Ярославский», по адресу: г. Кострома, ул. Советская 52	<i>Градостроительные ограничения могут быть сняты при наличии согласованного в установленном порядке проекта планировки территории рассматриваемого квартала, в котором должны быть отображены границы территории всех объектов культурного наследия, расположенных в квартале, и правовые режимы использования земель в этих границах.</i>
3	ЗУ 3	44:27:040707:	г. Кострома,	7079	Наличие утвержденных границ территории	<i>Градостроительные ограничения</i>

		9	ул. Советская, д. 52		объектов культурного наследия регионального значения: «Здание Губернского земства, где в 1915 г. собирались костромские большевики, выступал Е. Ярославский» по адресу: г. Кострома, ул. Советская, 52; «Дом жилой М. Фролова, 1870-1890 гг.» по адресу: г. Кострома, ул. Советская, 50 лит.А; «Дом жилой Хватовых, посл. треть XIX в.» по адресу: г. Кострома, ул. Советская, 48 лит.Б; «Усадьба Грамотина, кон.XVIII в.» по адресу: г. Кострома, ул. Советская, 54/2	<i>могут быть сняты при наличии согласованного в установленном порядке проекта планировки территории рассматриваемого квартала, в котором должны быть отображены границы территории всех объектов культурного наследия, расположенных в квартале, и правовые режимы использования земель в этих границах.</i>
4	ЗУ 4	44:27:040707: 12	г. Кострома, ул. Овражная, д. 10	1328	Наличие утвержденных границ территории объектов культурного наследия регионального значения: «Комплекс зданий католической общины, сер. XIX в.: Римско-католический молитвенный дом «Костел», сер. XIX в.» по адресу: г. Кострома, ул. Ивановская, 41, лит. А, В	<i>Градостроительные ограничения могут быть сняты при наличии согласованного в установленном порядке проекта планировки территории рассматриваемого квартала, в котором должны быть отображены границы территории всех объектов культурного наследия, расположенных в квартале, и правовые режимы использования земель в этих границах.</i>
5	ЗУ 5	44:27:040707: 45	г. Кострома, ул. Овражная, д. 12/43	1512	Наличие утвержденных границ территории объектов культурного наследия регионального значения: «Комплекс зданий католической общины, сер. XIX в.: Римско-католический молитвенный дом «Костел», сер. XIX в.» по адресу: г. Кострома, ул. Ивановская, 41, лит. А, В	<i>Градостроительные ограничения могут быть сняты при наличии согласованного в установленном порядке проекта планировки территории рассматриваемого квартала, в котором должны быть отображены границы территории всех объектов культурного наследия, расположенных в квартале, и правовые режимы использования зе-</i>

						<i>мель в этих границах.</i>
6	ЗУ 6	44:27:040707: 150	г. Кострома, ул. Ивановская, д. 41	584	Наличие утвержденных границ территории объектов культурного наследия регионального значения: «Комплекс зданий католической общины, сер. XIX в.: Римско-католический молитвенный дом «Костел», сер. XIX в.» по адресу: г. Кострома, ул. Ивановская, 41, лит. А, В	<i>Градостроительные ограничения могут быть сняты при наличии согласованного в установленном порядке проекта планировки территории рассматриваемого квартала, в котором должны быть отображены границы территории всех объектов культурного наследия, расположенных в квартале, и правовые режимы использования земель в этих границах.</i>
7	ЗУ 7	44:27:040707: 119	г. Кострома, ул. Ивановская, д. 41	474	Наличие утвержденных границ территории объектов культурного наследия регионального значения: «Комплекс зданий католической общины, сер. XIX в.: Римско-католический молитвенный дом «Костел», сер. XIX в.» по адресу: г. Кострома, ул. Ивановская, 41, лит. А, В	<i>Градостроительные ограничения могут быть сняты при наличии согласованного в установленном порядке проекта планировки территории рассматриваемого квартала, в котором должны быть отображены границы территории всех объектов культурного наследия, расположенных в квартале, и правовые режимы использования земель в этих границах.</i>
8	ЗУ 8	-	г. Кострома, ул. Ивановская, д. 41А	1305	Наличие утвержденных границ территории объектов культурного наследия регионального значения: «Комплекс зданий католической общины, сер. XIX в.: Римско-католический молитвенный дом «Костел», сер. XIX в.» по адресу: г. Кострома, ул. Ивановская, 41, лит. А, В	<i>Градостроительные ограничения могут быть сняты при наличии согласованного в установленном порядке проекта планировки территории рассматриваемого квартала, в котором должны быть отображены границы территории всех объектов культурного наследия, расположенных в квартале, и правовые режимы использования земель в этих границах.</i>

9	ЗУ 9	-	г. Кострома, ул. Ивановская	127	----	
10	ЗУ 10	44:27:040707: 10	г. Кострома, ул. Ивановская, д. 39	1271	Наличие утвержденных границ территории объектов культурного наследия регионального значения: «Комплекс зданий католической общины, сер. XIX в.: Римско-католический молитвенный дом «Костел», сер. XIX в.» по адресу: г. Кострома, ул. Ивановская, 41, лит. А, В; «Дом жилой Карцевых. Здание учительской семинарии, в которой училась деятель компартии, соратник В.И. Ленина М.П. Голубева, нач. XIX в., 1875-1878 гг.» по адресу: г. Кострома, ул. Лермонтова, 7/37, лит. А	<i>Градостроительные ограничения могут быть сняты при наличии согласованного в установленном порядке проекта планировки территории рассматриваемого квартала, в котором должны быть отображены границы территории всех объектов культурного наследия, расположенных в квартале, и правовые режимы использования земель в этих границах.</i>
11	ЗУ 11	44:27:040707: 43	г. Кострома, ул. Ивановская, д. 37а	1175	Наличие утвержденных границ территории объектов культурного наследия регионального значения: «Комплекс зданий католической общины, сер. XIX в.: Римско-католический молитвенный дом «Костел», сер. XIX в.» по адресу: г. Кострома, ул. Ивановская, 41, лит. А, В; «Дом жилой Карцевых. Здание учительской семинарии, в которой училась деятель компартии, соратник В.И. Ленина М.П. Голубева, нач. XIX в., 1875-1878 гг.» по адресу: г. Кострома, ул. Лермонтова, 7/37, лит. А; «Дом жилой Сумарокова (Волынского), 1-я пол. XIX в., 1888 г.» по адресу: г. Кострома, ул. Лермонтова, 5, лит. А	<i>Градостроительные ограничения могут быть сняты при наличии согласованного в установленном порядке проекта планировки территории рассматриваемого квартала, в котором должны быть отображены границы территории всех объектов культурного наследия, расположенных в квартале, и правовые режимы использования земель в этих границах.</i>
12	ЗУ 12	44:27:040707: 13	г. Кострома, ул. Лермонтова,	915	Наличие утвержденных границ территории объекта культурного наследия регионально-	<i>Градостроительные ограничения могут быть сняты при наличии со-</i>

			д. 7/37		го значения: «Дом жилой Карцевых. Здание учительской семинарии, в которой училась деятель компартии, соратник В.И. Ленина М.П. Голубева, нач. XIX в., 1875-1878 гг.» по адресу: г. Кострома, ул. Лермонтова, 7/37, лит.А;	<i>гласованного в установленном порядке проекта планировки территории рассматриваемого квартала, в котором должны быть отображены границы территории всех объектов культурного наследия, расположенных в квартале, и правовые режимы использования земель в этих границах.</i>
13	ЗУ 13	44:27:040707: 3	г. Кострома, ул. Лермонтова, д. 5	1379	Наличие утвержденных границ территории объекта культурного наследия регионального значения: «Дом жилой Сумарокова (Волынского), 1-я пол. XIX в., 1888 г.» по адресу: г. Кострома, ул. Лермонтова, 5, лит. А	<i>Градостроительные ограничения могут быть сняты при наличии согласованного в установленном порядке проекта планировки территории рассматриваемого квартала, в котором должны быть отображены границы территории всех объектов культурного наследия, расположенных в квартале, и правовые режимы использования земель в этих границах.</i>
14	ЗУ 14	44:27:040707: 38	г. Кострома, ул. Лермонтова, д. 3	672	Наличие утвержденных границ территории объекта культурного наследия регионального значения: «Торговая лавка Наливаева, 1884 г.» по адресу: г. Кострома, ул. Лермонтова, 3	<i>Градостроительные ограничения могут быть сняты при наличии согласованного в установленном порядке проекта планировки территории рассматриваемого квартала, в котором должны быть отображены границы территории всех объектов культурного наследия, расположенных в квартале, и правовые режимы использования земель в этих границах.</i>
15	ЗУ 15	44:27:040707: 5	г. Кострома, ул. Лермонтова, д. 3	200	Наличие утвержденных границ территории объектов культурного наследия регионального значения: «Торговая лавка Наливае-	<i>Градостроительные ограничения могут быть сняты при наличии согласованного в установленном по-</i>

					ва,1884 г.» по адресу: г.Кострома, ул. Лермонтова, 3; «Дом жилой Хватовых, посл. треть XIX в.» по адресу: г.Кострома, ул. Советская, 48 лит.Б	<i>рядке проекта планировки территории рассматриваемого квартала, в котором должны быть отображены границы территории всех объектов культурного наследия, расположенных в квартале, и правовые режимы использования земель в этих границах.</i>
16	ЗУ 16	44:27:040707:6	г. Кострома, ул. Лермонтова, д. 1а	350	Наличие утвержденных границ территории объектов культурного наследия регионального значения: «Торговая лавка Наливаева,1884 г.» по адресу: г.Кострома, ул. Лермонтова, 3; «Дом жилой Хватовых, посл. треть XIX в.» по адресу: г.Кострома, ул. Советская, 48 лит.Б	<i>Градостроительные ограничения могут быть сняты при наличии согласованного в установленном порядке проекта планировки территории рассматриваемого квартала, в котором должны быть отображены границы территории всех объектов культурного наследия, расположенных в квартале, и правовые режимы использования земель в этих границах.</i>
17	ЗУ 17	44:27:040707:7	г. Кострома, ул. Советская, д. 42	348	Наличие утвержденных границ территории объектов культурного наследия регионального значения: «Торговая лавка Наливаева,1884 г.» по адресу: г. Кострома, ул. Лермонтова, 3; «Дом жилой Хватовых, посл. треть XIX в.» по адресу: г. Кострома, ул. Советская, 48 лит. Б	<i>Градостроительные ограничения могут быть сняты при наличии согласованного в установленном порядке проекта планировки территории рассматриваемого квартала, в котором должны быть отображены границы территории всех объектов культурного наследия, расположенных в квартале, и правовые режимы использования земель в этих границах.</i>
18	ЗУ 18	44:27:040707:40	г. Кострома, ул Советская, д. 42а	742	Наличие утвержденных границ территории объектов культурного наследия регионального значения: «Торговая лавка Наливаева,1884 г.» по адресу: г. Кострома, ул. Лер-	<i>Градостроительные ограничения могут быть сняты при наличии согласованного в установленном порядке проекта планировки терри-</i>

					монтова, 3; «Дом жилой Хватовых, посл. треть XIX в.» по адресу: г. Кострома, ул. Советская, 48 лит. Б	<i>тории рассматриваемого квартала, в котором должны быть отображены границы территории всех объектов культурного наследия, расположенных в квартале, и правовые режимы использования земель в этих границах.</i>
19	ЗУ 19	44:27:040707: 36	г. Кострома, ул. Советская, д. 44а	227	Наличие утвержденных границ территории объекта культурного наследия регионального значения: «Дом жилой, 2-я пол. XIX в.» по адресу: г. Кострома, ул. Советская, 44 А и (или) наличие акта Правительства Российской Федерации об исключении объекта культурного наследия «Дом жилой, 2-я пол. XIX в.» по адресу: г. Кострома, ул. Советская, 44 из единого государственного реестра объектов культурного наследия народов Российской Федерации	Объект физически утрачен, на его месте возведен объект капитального строительства. Реконструкция существующего объекта капитального строительства и (или) новое строительство на месте утраченного объекта культурного наследия возможна путем воссоздания физически утраченного объекта культурного наследия (в случае, если отсутствует акт Правительства Российской Федерации об исключении объекта культурного наследия «Дом жилой, 2-я пол. XIX в.» по адресу: г. Кострома, ул. Советская, 44 из единого государственного реестра объектов культурного наследия народов Российской Федерации).
20	ЗУ 20	44:27:040707: 114 44:27:040707: 118	г. Кострома, ул. Советская, д. 44	2073	Наличие утвержденных границ территории объектов культурного наследия регионального значения: «Торговая лавка Наливаева, 1884 г.» по адресу: г. Кострома, ул. Лермонтова, 3; «Дом жилой Хватовых, посл. треть XIX в.» по адресу: г. Кострома, ул. Советская, 48 лит.Б; «Дом жилой, 1894 г.» по адресу:	<i>Градостроительные ограничения могут быть сняты при наличии согласованного в установленном порядке проекта планировки территории рассматриваемого квартала, в котором должны быть отображены границы территории всех объектов культурного наследия,</i>

					г. Кострома, ул. Советская, 48 А; «Дом жилой Сумарокова (Волынского), 1-я пол. XIX в., 1888 г.» по адресу: г. Кострома, ул. Лермонтова, 5, лит. А	<i>расположенных в квартале, и прав- овые режимы использования зе- мель в этих границах.</i>
21	ЗУ 21	44:27:040707: 46	г. Кострома, ул. Советская, д. 48, лит. Б	975	Наличие утвержденных границ территории объекта культурного наследия регионально- го значения: «Дом жилой Хватовых, посл. треть XIX в.» по адресу: г. Кострома, ул. Советская, 48 лит. Б	<i>Градостроительные ограничения могут быть сняты при наличии со- гласованного в установленном по- рядке проекта планировки терри- тории рассматриваемого квартала, в котором должны быть отобра- жены границы территории всех объектов культурного наследия, расположенных в квартале, и пра- вовые режимы использования зе- мель в этих границах.</i>
22	ЗУ 22	-	г. Кострома, ул. Советская	311	-----	
23	ЗУ 23	44:27:040707: 37	г. Кострома, ул. Советская, д. 48а	485	Наличие утвержденных границ территории объекта культурного наследия регионально- го значения: «Дом жилой, 1894 г.» по адре- су: г. Кострома, ул. Советская, 48 А;	<i>Градостроительные ограничения могут быть сняты при наличии со- гласованного в установленном по- рядке проекта планировки терри- тории рассматриваемого квартала, в котором должны быть отобра- жены границы территории всех объектов культурного наследия, расположенных в квартале, и пра- вовые режимы использования зе- мель в этих границах.</i>
24	ЗУ 24	44:27:040707: 15	г. Кострома, ул. Советская, д. 50	672	Наличие утвержденных границ территории объекта культурного наследия регионально- го значения: «Дом жилой М. Фролова, 1870- 1890 гг.» по адресу: г. Кострома, ул. Совет- ская, 50 лит. А;	<i>Градостроительные ограничения могут быть сняты при наличии со- гласованного в установленном по- рядке проекта планировки терри- тории рассматриваемого квартала,</i>

						<i>в котором должны быть отображены границы территории всех объектов культурного наследия, расположенных в квартале, и правовые режимы использования земель в этих границах.</i>
25	ЗУ 25	-	г. Кострома, ул. Лермонтова	207	-----	
26	-	44:27:040707: 1	г. Кострома, ул. Овражная, д. 8	1461	Наличие утвержденных границ территории объектов культурного наследия регионального значения: «Усадьба Грамотина, кон. XVIII в.» по адресу: г. Кострома, ул. Советская, 54/2; «Здание Губернского земства, где в 1915 г. собирались костромские большевики, выступал Е. Ярославский», по адресу: г. Кострома, ул. Советская 52	<i>Градостроительные ограничения могут быть сняты при наличии согласованного в установленном порядке проекта планировки территории рассматриваемого квартала, в котором должны быть отображены границы территории всех объектов культурного наследия, расположенных в квартале, и правовые режимы использования земель в этих границах.</i>
27		44:27:040707: 41	г. Кострома, ул. Лермонтова, д. 5а	2680+/-18	Наличие утвержденных границ территории объектов культурного наследия регионального значения: «Торговая лавка Наливаева, 1884 г.» по адресу: г. Кострома, ул. Лермонтова, 3; «Дом жилой Хватовых, посл. треть XIX в.» по адресу: г. Кострома, ул. Советская, 48 лит. Б; «Дом жилой Сумарокова (Волынского), 1-я пол. XIX в., 1888 г.» по адресу: г. Кострома, ул. Лермонтова, 5, лит. А	<i>Градостроительные ограничения могут быть сняты при наличии согласованного в установленном порядке проекта планировки территории рассматриваемого квартала, в котором должны быть отображены границы территории всех объектов культурного наследия, расположенных в квартале, и правовые режимы использования земель в этих границах.</i>
28		44:27:040707: 2	г. Кострома, ул. Ивановская, д.14б	1882	Наличие утвержденных границ территории объектов культурного наследия регионального значения: «Комплекс зданий католической общины,	<i>Градостроительные ограничения могут быть сняты при наличии согласованного в установленном порядке проекта планировки терри-</i>

				<p>сер. XIX в.: Римско-католический молитвенный дом «Костел», сер. XIX в.» по адресу: г. Кострома, ул. Ивановская, 41, лит. А, В;</p> <p>«Дом жилой Хватовых, посл. треть XIX в.» по адресу: г. Кострома, ул. Советская, 48 лит. Б;</p> <p>«Здание Губернского земства, где в 1915 г. собирались костромские большевики, выступал Е. Ярославский» по адресу: г. Кострома, ул. Советская, 52;</p>	<p><i>тории рассматриваемого квартала, в котором должны быть отображены границы территории всех объектов культурного наследия, расположенных в квартале, и правовые режимы использования земель в этих границах.</i></p>
--	--	--	--	--	--

Проектом межевания территории зарезервирован земельный участок для утраченного объекта культурного наследия - ЗУ19 по адресу: Костромская область, город Кострома, улица Советская, 44а, на срок до принятия решения об исключении объекта культурного наследия из единого государственного реестра объектов культурного наследия (памятников истории и культуры) народов Российской Федерации и состоящих под государственной охраной или принятия решения о его воссоздании.

Квартал, ограниченный улицами Советской, Овражной, Ивановской, Лермонтова, расположен в границах зон охраны исторической части города Костромы, утвержденных постановлением главы администрации Костромской области от 19.12.1997г. № 837 «Об утверждении зон охраны исторической части г. Костромы». В соответствии с пунктом 6 статьи 34.1 Федерального закона от 25.06.2002г. № 73-ФЗ «Об объектах культурного наследия (памятниках истории и культуры) народов Российской Федерации» защитные зоны на объект культурного наследия в указанном квартале не устанавливаются.

Согласно Правилам землепользования и застройки города Костромы, для данной территории виды разрешенного использования земельных участков и объектов капитального строительства установлены Правилами застройки и землепользования города Костромы статьей о режимах использования земель и градостроительных регламентах в границах зон охраны исторической части города Костромы, с учетом функционального зонирования Генерального плана города Костромы:

- 1) административно-управленческие объекты и некоммерческие организации (объекты социального обслуживания, социальной защиты, пенсионного обеспечения, ЗАГСы, архивы, информационные и аналитические центры и другие подобные объекты);
- 2) коммерческие объекты (отдельные офисы различных фирм, компаний, юридические консультации, страховые, нотариальные и риэлторские конторы, туристические агентства, рекламные агентства, медицинские центры, кредитно-финансовые учреждения и другие подобные объекты);
- 3) научные, исследовательские, проектные организации;
- 4) объекты охраны общественного порядка;
- 5) отделения и пункты связи, почтовые отделения, телефонные и телеграфные пункты и другие подобные объекты;
- 6) гостиницы;
- 7) объекты культуры клубного типа (клубы по интересам, кроме развлекательных, работающих в ночное время, студии, дома творчества, кино-видеозалы, дискотеки и другие подобные объекты);
- 8) объекты розничной торговли;
- 9) объекты общественного питания;
- 10) объекты бытового обслуживания (фотоателье, парикмахерские, предприятия проката, мастерские по ремонту обуви, салоны красоты, приемные пункты химчистки и прачечных, ателье, бани, сауны и другие подобные объекты);
- 11) музеи, выставочные залы, галереи, салоны, библиотеки;
- 12) многоквартирные (индивидуальные) жилые дома;
- 13) многоквартирные жилые дома до 3-х этажей;
- 14) объекты дошкольного образования;
- 15) детские учреждения дополнительного и специального образования;
- 16) общеобразовательные учреждения (начального общего, основного общего, среднего (полного) общего образования);
- 17) общежития до 3-х этажей;
- 18) аптеки, аптечные пункты;

- 19) объекты гражданской обороны и предотвращения чрезвычайных ситуаций;
- 20) общественные туалеты;
- 21) молочные кухни, раздаточные пункты детского питания;
- 22) некоммерческие организации;
- 23) объекты инженерной инфраструктуры (котельные, трансформаторные подстанции, центральные тепловые пункты, газораспределительные пункты, автоматические телефонные станции и другие подобные объекты);
- 24) подземные, подземно-наземные, наземные стоянки;
- 25) детские спортивные площадки, площадки для отдыха;
- 26) амбулаторно-поликлинические учреждения общей площадью не более 200 м²;
- 27) объекты высшего образования с площадью участков до 0,4 га;
- 28) объекты среднего профессионального образования с площадью участков до 0,4 га;
- 29) объекты дополнительного образования взрослых с площадью участков до 0,4 га;
- 30) религиозные объекты.

Глава 3. Проектные решения

Проектом межевания территории определена площадь и границы земельных участков, определены границы территорий общего пользования в границах красных линиях.

Наименования вида разрешенного использования существующих земельных участков приведены в соответствие с территориальной зоной:

- Ж-2 – зона малоэтажной жилой застройки;
- Д-2 - зона размещения объектов среднего профессионального и высшего образования;
- Д-1 – многофункциональная зона.

Проектом межевания территории определены изменения красных линий по периметру жилой застройки:

- предусмотрено изменение действующей красной линии по улицам Советская, Овражная и Ивановская. Формирование проектируемых красных линий принято с учетом существующей исторической застройки территории и сформированных границ земельных участков;

- определена красная линия по улице Лермонтова, формирование красных линий принято с учетом существующей исторической застройки территории и сформированных границ земельных участков от красной линии по улице Советской до пересечения.

Проектом межевания территории предусмотрены линии отступа от красных линий в целях определения мест допустимого размещения зданий, строений, сооружений:

- по улице Советская - без отступа;
- по улице Овражная - 1 метр;
- по улице Ивановская - без отступа;
- по улице Лермонтова - без отступа.

Глава 3.1. Перечень и сведения о площади образуемых земельных участков, в том числе возможные способы их образования

В результате разработки проекта межевания на рассматриваемой территории сформировано 25 земельных участков и 1 уточняемый земельный участок с кадастровым номером 44:27:040707:1.

Земельный участок с кадастровым номером 44:27:040707:1, расположенный по адресу: Костромская область, город Кострома, улица Овражная, 8, является ранее учтенным, декларированным земельным участком, местоположение границ и площадь которого подлежат уточнению.

Уточнение местоположения границ и площади земельного участка с кадастровым номером 44:27:040707:1 определяется в рамках разработки документации по планировке территории, ограниченной улицами Советской, Овражной, Ивановской, Лермонтова в форме проекта межевания территории. Координаты характерных точек границ земельного участка с кадастровым номером 44:27:040707:1 указаны в данной редакции проекта межевания территории, таблица № 7. Площадь земельного участка с кадастровым номером 44:27:040707:1 после уточнения составит 1461 квадратный метр.

Ведомость земельных участков представлена в приложении 1.

Перечень и сведения о площади образуемых земельных участков, способы их образования

Таблица № 4

№ п/п	Условный кадастровый номер земельного участка	Площадь земельного участка, м ²	Способ образования земельного участка	Адрес
1	ЗУ 1	845	перераспределение земельного участка с кадастровым номером 44:27:040707:44 и земель, государственная собственность на которые не разграничена	г. Кострома, ул. Советская, д. 54/2
2	ЗУ 2	865	перераспределение земельного участка с кадастровым номером 44:27:040707:120 и земель, государственная собственность на которые не разграничена	г. Кострома, ул. Овражная, д. 4
3	ЗУ 3	7123	перераспределение земельного участка с кадастровым номером 44:27:040707:9 и земель, государственная собственность на которые не разграничена	г. Кострома, ул. Советская, д. 52
4	ЗУ 4	1328	перераспределение земельного участка с кадастровым номером 44:27:040707:12 и земель, государственная собственность на которые не разграничена	г. Кострома, ул. Овражная, д. 10

5	ЗУ 5	1512	перераспределение земельного участка с кадастровым номером 44:27:040707:45 и земель, государственная собственность на которые не разграничена	г. Кострома, ул. Овражная, д. 12/43
6	ЗУ 6	584	перераспределение земельного участка с кадастровым номером 44:27:040707:150 и земель, государственная собственность на которые не разграничена	г. Кострома, ул. Ивановская, д.41Г
7	ЗУ 7	474	перераспределение земельного участка с кадастровым номером 44:27:040707:119 и земель, государственная собственность на которые не разграничена	г. Кострома, ул. Ивановская, д. 41В
8	ЗУ 8 (двухкон- турный)	1305	образован из земель, государственная собственность на которые не разграничена	г. Кострома, ул. Ивановская, д. 41А
9	ЗУ 10	1271	перераспределение земельного участка с кадастровым номером 44:27:040707:10 и земель, государственная собственность на которые не разграничена	г. Кострома, ул. Ивановская, д. 39
10	ЗУ 11	1175	перераспределение земельного участка с кадастровым номером 44:27:040707:43 и земель, государственная собственность на которые не разграничена	г. Кострома, ул. Ивановская, д. 37а
11	ЗУ 12	915	перераспределение земельного участка с кадастровым номером 44:27:040707:13 и земель, государственная собственность на которые не разграничена	г. Кострома, ул. Лермонтова, д. 7/37
12	ЗУ 13	1379	перераспределение земельного участка с кадастровым номером 44:27:040707:3 и земель, государственная собственность на которые не разграничена	г. Кострома, ул. Лермонтова, д. 5
13	ЗУ 14	672	перераспределение земель государственная собственность на которые не разграничена и земельного участка с кадастровым номером 44:27:040707:38 и земель, государственная собственность на которые не разграничена	г. Кострома, ул. Лермонтова, д. 3
14	ЗУ 15	200	перераспределение земельного участка с кадастровым номером 44:27:040707:5 и земель, государственная собственность на которые не разграничена	г. Кострома, ул. Лермонтова, д. 3

15	ЗУ 16	350	перераспределение земельного участка с кадастровым номером 44:27:040707:6 и земель, государственная собственность на которые не разграничена	г. Кострома, ул. Лермонтова, д. 1а
16	ЗУ 17	352	перераспределение земельного участка с кадастровым номером 44:27:040707:7 и земель, государственная собственность на которые не разграничена	г. Кострома, ул. Советская, д. 42
17	ЗУ 18	750	образование в 2 этапа: первый этап - перераспределение, земельных участков с кадастровыми номерами 44:27:040707:40 и 44:27:040707:114; второй этап — перераспределение земельного участка, образованного после первого этапа и земель, государственная собственность на которые не разграничена	г. Кострома, ул. Советская, д. 42а
18	ЗУ 19	235	перераспределение земельного участка с кадастровым номером 44:27:040707:36 и земель, государственная собственность на которые не разграничена	г. Кострома, ул. Советская, д. 44а
19	ЗУ 20	2073	образование в 4 этапа: первый этап - перераспределение, земельных участков с кадастровыми номерами 44:27:040707:118, 44:27:040707:46; второй этап — перераспределение, земельных участков с кадастровыми номерами 44:27:040707:114, 44:27:040707:40; третий этап — объединение земельных участков, образованных после первого этапа и второго этапа; четвертый этап — перераспределение земельного участка, образованного после третьего этапа и земель, государственная собственность на которые не разграничена.	г. Кострома, ул. Советская, д. 44
20	ЗУ 21	975	образование в 2 этапа:	г. Кострома,

			первый этап - образован путем перераспределения земель между земельными участками с кадастровыми номерами 44:27:040707:118 и 44:27:040707:46; второй этап — перераспределение земельного участка, образованного после первого этапа и земель, государственная собственность на которые не разграничена.	ул. Советская, д. 48, лит. Б
21	ЗУ 23	499	перераспределение земельного участка с кадастровым номером 44:27:040707:37 и земель, государственная собственность на которые не разграничена	г. Кострома, ул. Советская, д. 48а
22	ЗУ 24	701	перераспределение земельного участка с кадастровым номером 44:27:040707:15 и земель, государственная собственность на которые не разграничена	г. Кострома, ул. Советская, д. 50

Глава 3.2. Перечень и сведения о площади образуемых земельных участков, которые будут отнесены к территориям общего пользования или имуществу общего пользования, в том числе в отношении которых предполагаются резервирование и (или) изъятие для государственных или муниципальных нужд.

Доступ к земельным участкам осуществляется с территории общего пользования предназначенной для организации улично-дорожной сети.

Земельные участки ЗУ9; ЗУ22; ЗУ25; – территория общего пользования, предназначены для расположения линейных объектов – проезды.

Таблица № 5

№ п/п	Условный кадастровый номер земельного участка	Площадь земельного участка, м ²	Способ образования земельного участка
1	ЗУ 9	127	образован из земель, государственная собственность на которые не разграничена
2	ЗУ 22	313	Образование в 2 этапа: Первый этап - перераспределение земельных участков с кадастровыми номерами 44:27:040707:118, 44:27:040707:46; Второй этап - перераспределение земельного участка, образованного после первого этапа и земель, государственная собственность на которые не разграничена
3	ЗУ 25	207	образован из земель, государственная собственность на которые не разграничена

К участкам, расположенным внутри застройки определены сервитуты, для использования прохода или проезда через земельный участок.

Для доступа к существующей трансформаторной подстанции, расположенной на земельном участке с кадастровым номером 44:27:040707:42, определен сервитут - ЗУЗ/чзу1 через земельный участок ЗУЗ, шириной 4,2 метра.

Ведомость частей земельных участков представлена в Таблице № 6.

Таблица № 6

№п/п	Учетный номер или обозначение части	Площадь (Р), м ²	Характеристика части
1	ЗУЗ/чзу1	479	сервитут для использования прохода или проезда через земельный участок ЗУЗ к существующей трансформаторной подстанции

Предельные параметры объектов капитального строительства устанавливаются региональным органом охраны памятников на стадии рабочего проектирования, в соответствии с действующими Правилами землепользования и застройки города Костромы, Генеральным планом города Костромы, с соблюдением требований к осуществлению градостроительной деятельности в историческом поселении с соблюдением санитарных и противопожарных норм, градостроительных регламентов при планировке кварталов, линий градостроительного регулирования (в том числе – с учетом линий застройки), границ территорий объектов культурного наследия, программ комплексного развития систем коммунальной и транспортной инфраструктуры городского округа (статья 60 Федерального закона от 25.06.2002г. № 73-ФЗ), обеспечивая сомасштабность окружающей исторической застройки квартала.

Присвоение адресов вновь образуемым земельным участкам осуществляется в соответствии с Правилами присвоения, изменения и аннулирования адресов, утвержденными постановлением Правительства Российской Федерации от 19 ноября 2014 года № 1221 и Положением об особенностях присвоения, изменения и аннулирования адресов объектов недвижимого имущества на территории города Костромы, утвержденным решением Думы города Костромы от 26 ноября 2015 года № 248. Решение об аннулировании адресов существующих земельных участков принимается решением органа местного самоуправления после снятия объекта адресации с кадастрового учета.

Градостроительные планы земельных участков на вновь образуемые и изменяемые земельные участки утверждаются после постановки данных участков на кадастровый учет.

Координаты точек межевания приведены в Таблице № 7 - Сведения об образуемых и изменяемых земельных участках.

Глава 3.3. Вид разрешенного использования образуемых земельных

Вид разрешенного использования образуемых земельных участков представлены в Ведомости земельных участков - Приложение 1.

В перечень видов разрешенного использования участков в границах зоны охраны исторического центра города Костромы включен вид разрешенного использования историко-культурная деятельность. Однако для земельных участков, на которых фактически расположены объекты капитального строительства, которые не являются объектами культурного наследия, и продолжают эксплуатироваться, виды разрешен-

ного использования приняты по фактическому функциональному назначению объекта, и дополнены видом разрешенного использования “историко-культурная деятельность”. При этом установленный вид разрешенного использования приведен в соответствии с Правилами землепользования и застройки города Костромы, функциональному зонированию генерального плана города Костромы и режимам содержания исторического центра.

Для земельных участков в границах зон охраны исторической части города Костромы, на которых фактически расположены объекты капитального строительства, являющиеся объектами культурного наследия, виды разрешенного использования приняты по фактическому функциональному назначению объекта и дополнены видом разрешенного использования «историко-культурная деятельность». При этом установленный вид разрешенного использования соответствует требованиям Федерального закона от 25.06.2002г. № 73-ФЗ “Об объектах культурного наследия (памятниках истории и культуры) народов Российской Федерации” и режимам содержания исторического центра.

Изменение вида разрешенного использования земельных участков и объектов капитального строительства в границах территории объектов культурного наследия (памятников архитектуры) и (или) под объектами культурного наследия (памятниками архитектуры) осуществляется по результатам согласования проектной документации на проведение работ по сохранению (приспособлению) объекта культурного наследия, разработанной в соответствии с требованиями Федерального закона от 25.06.2002г. № 73-ФЗ “Об объектах культурного наследия (памятниках истории и культуры) народов Российской Федерации”. При этом планируемые виды разрешенного использования (цели приспособления памятника в рамках проведения работ по сохранению) определяются правообладателем с учетом ограничений по использованию объектов культурного наследия (пункт 6 статьи 47.3 Федерального закона от 25.06.2002г. № 73-ФЗ “Об объектах культурного наследия (памятниках истории и культуры) народов Российской Федерации”).

Сведения об образуемых и изменяемых земельных участках		
Сведения о характерных точках границ образуемых земельных участков		
Обозначение земельного участка :ЗУ1		
Обозначение характерных точек границ	Координаты, м	
	Х	У
1	2	3
н17	290259.06	1214235.41
н18	290259.73	1214235.79
н19	290264.95	1214238.75
н20	290267.89	1214240.40
н21	290268.53	1214240.78
н22	290269.30	1214239.14
н23	290270.14	1214237.34
н24	290270.90	1214235.68
н25	290275.54	1214237.53
н26	290281.35	1214239.85
н27	290282.60	1214240.35
н28	290285.38	1214241.47
н29	290285.89	1214241.67
н30	290287.24	1214242.22
н31	290288.54	1214242.74
н32	290292.27	1214244.22
н33	290292.72	1214244.41
н34	290281.87	1214270.00
н35	290250.20	1214252.44
н36	290253.09	1214246.90
н37	290255.35	1214242.55
н38	290257.54	1214238.33
н17	290259.06	1214235.41
Обозначение земельного участка :ЗУ2		
Обозначение характерных точек границ	Координаты, м	
	Х	У
1	2	3
н35	290250.20	1214252.44
н12	290210.60	1214230.48
н11	290211.09	1214229.47
н10	290211.21	1214229.26
н9	290214.14	1214224.01
н8	290218.54	1214216.16
н7	290220.90	1214214.15
н6	290222.02	1214214.77
н39	290231.86	1214220.24
н40	290247.08	1214228.75
н41	290255.83	1214233.61

н42	290258.28	1214234.98
н17	290259.06	1214235.41
н38	290257.54	1214238.33
н37	290255.35	1214242.55
н36	290253.09	1214246.90
н35	290250.20	1214252.44
Обозначение земельного участка :ЗУЗ		
Обозначение характерных точек границ	Координаты, м	
	X	Y
1	2	3
н43	290234.71	1214135.56
н44	290233.09	1214134.53
н45	290231.61	1214136.80
н1	290206.94	1214174.37
н2	290224.64	1214185.04
н3	290220.79	1214191.00
н4	290229.24	1214195.68
н5	290231.02	1214198.50
н6	290222.02	1214214.77
н39	290231.86	1214220.24
н40	290247.08	1214228.75
н41	290255.83	1214233.61
н42	290258.28	1214234.98
н17	290259.06	1214235.41
н18	290259.73	1214235.79
н19	290264.95	1214238.75
н20	290267.89	1214240.40
н21	290268.53	1214240.78
н22	290269.30	1214239.14
н23	290270.14	1214237.34
н24	290270.90	1214235.68
н25	290275.54	1214237.53
н26	290281.35	1214239.85
н27	290282.60	1214240.35
н28	290285.38	1214241.47
н29	290285.89	1214241.67
н30	290287.24	1214242.22
н31	290288.54	1214242.74
н32	290292.27	1214244.22
н33	290292.72	1214244.41
н46	290316.78	1214187.70
н47	290315.78	1214187.24
н48	290308.42	1214184.08
н49	290293.60	1214177.73
н50	290290.95	1214176.54
н51	290291.27	1214175.85
н52	290300.88	1214155.30
н53	290291.39	1214153.17
н54	290283.14	1214150.31

н55	290269.77	1214145.69
н56	290260.07	1214142.47
н57	290258.50	1214147.21
н58	290246.40	1214142.01
н59	290242.09	1214140.15
н60	290241.62	1214139.95
н61	290239.88	1214138.85
н43	290234.71	1214135.56
н62	290230.40	1214181.98
н63	290233.78	1214183.26
н64	290235.66	1214183.96
н65	290236.77	1214184.37
н66	290234.65	1214190.03
н67	290232.40	1214189.19
н68	290228.12	1214187.58
н69	290230.01	1214182.91
н62	290230.40	1214181.98
Обозначение земельного участка :ЗУЗ/чзУ1		
Обозначение характерных точек границ	Координаты, м	
	Х	У
1	2	3
н70	290246.59	1214144.37
н71	290283.08	1214159.29
н72	290276.58	1214175.20
н73	290315.35	1214191.06
н74	290313.98	1214194.28
н75	290272.01	1214177.11
н76	290278.52	1214161.21
н77	290248.50	1214148.94
н63	290233.78	1214183.26
н62	290230.40	1214181.98
н70	290246.59	1214144.37
Обозначение земельного участка :ЗУ4		
Обозначение характерных точек границ	Координаты, м	
	Х	У
1	2	3
н78	290188.61	1214169.82
н15	290203.04	1214178.73
н14	290183.43	1214213.73
н13	290182.73	1214215.02
н79	290154.45	1214199.34
н80	290155.15	1214198.04
н81	290155.83	1214196.94
н82	290156.17	1214196.40
н83	290157.61	1214194.10

н84	290158.29	1214193.00
н85	290176.83	1214163.41
н86	290177.23	1214162.79
н78	290188.61	1214169.82
Обозначение земельного участка:ЗУ5		
Обозначение характерных точек границ	Координаты, м	
	Х	Х
1	2	3
н87	290133.64	1214154.31
н88	290134.03	1214154.57
н89	290138.28	1214157.43
н90	290138.74	1214157.75
н91	290141.34	1214159.50
н92	290144.66	1214161.73
н93	290149.50	1214165.00
н94	290155.68	1214155.21
н95	290158.38	1214156.56
н96	290162.80	1214156.05
н97	290167.38	1214158.60
н98	290169.66	1214159.87
н99	290171.27	1214159.02
н86	290177.23	1214162.79
н85	290176.83	1214163.41
н84	290158.29	1214193.00
н83	290157.61	1214194.10
н82	290156.17	1214196.40
н81	290155.83	1214196.94
н80	290155.15	1214198.04
н79	290154.45	1214199.34
н100	290116.69	1214178.40
н101	290133.07	1214153.93
н87	290133.64	1214154.31
Обозначение земельного участка :ЗУ6		
Обозначение характерных точек границ	Координаты, м	
	Х	У
1	2	3
н102	290144.35	1214139.35
н103	290151.03	1214143.68
н104	290153.86	1214144.30
н105	290155.67	1214143.33
н106	290165.88	1214148.24
н107	290166.86	1214147.58
н108	290169.17	1214146.43
н109	290174.72	1214149.57
н110	290172.84	1214152.39
н111	290174.79	1214153.49

н112	290178.89	1214155.88
н113	290177.17	1214158.46
н114	290177.72	1214160.89
н86	290177.23	1214162.79
н99	290171.27	1214159.02
н98	290169.66	1214159.87
н97	290167.38	1214158.60
н96	290162.80	1214156.05
н95	290158.38	1214156.56
н94	290155.68	1214155.21
н93	290149.50	1214165.00
н92	290144.66	1214161.73
н91	290141.34	1214159.50
н90	290138.74	1214157.75
н89	290138.28	1214157.43
н88	290134.03	1214154.57
н87	290133.64	1214154.31
н101	290133.07	1214153.93
н115	290143.30	1214138.65
н116	290143.70	1214138.94
н102	290144.35	1214139.35

Обозначение земельного участка :ЗУ7

Обозначение характерных точек границ	Координаты, м	
	X	Y
1	2	3
н117	290170.42	1214137.46
н118	290172.15	1214138.60
н119	290173.78	1214139.69
н120	290180.22	1214143.85
н121	290184.94	1214146.89
н112	290178.89	1214155.88
н111	290174.79	1214153.49
н110	290172.84	1214152.39
н109	290174.72	1214149.57
н108	290169.17	1214146.43
н107	290166.86	1214147.58
н106	290165.88	1214148.24
н105	290155.67	1214143.33
н104	290153.86	1214144.30
н103	290151.03	1214143.68
н102	290144.35	1214139.35
н116	290143.70	1214138.94
н115	290143.30	1214138.65
н122	290151.80	1214125.96
н123	290151.86	1214126.00
н124	290152.77	1214126.61
н125	290162.43	1214132.89
н126	290167.49	1214135.52

н117	290170.42	1214137.46
Обозначение земельного участка :ЗУ8(1)		
Обозначение характерных точек границ	Координаты, м	
	X	Y
1	2	3
н127	290164.85	1214106.46
н128	290194.95	1214126.57
н129	290193.65	1214128.39
н130	290192.45	1214135.71
н121	290184.94	1214146.89
н120	290180.22	1214143.85
н119	290173.78	1214139.69
н118	290172.15	1214138.60
н117	290170.42	1214137.46
н126	290167.49	1214135.52
н125	290162.43	1214132.89
н124	290152.77	1214126.61
н123	290151.86	1214126.00
н122	290151.80	1214125.96
н127	290164.85	1214106.46
Обозначение земельного участка :ЗУ8(2)		
Обозначение характерных точек границ	Координаты, м	
	X	Y
1	2	3
н131	290172.85	1214094.86
н132	290173.57	1214095.28
н133	290173.77	1214095.39
н134	290185.64	1214102.53
н135	290196.55	1214109.16
н136	290203.06	1214114.17
н137	290205.05	1214114.53
н138	290202.39	1214118.34
н139	290200.84	1214120.56
н140	290199.45	1214121.14
н141	290198.50	1214121.56
н142	290196.97	1214123.71
н143	290166.80	1214103.55
н144	290172.70	1214094.75
н131	290172.85	1214094.86
Обозначение земельного участка:ЗУ9		
Обозначение характерных точек границ	Координаты, м	
	X	Y
1	2	3
н142	290196.97	1214123.71
н128	290194.95	1214126.57
н145	290164.96	1214106.53

н127	290164.85	1214106.46
н143	290166.80	1214103.55
н142	290196.97	1214123.71
Обозначение земельного участка :ЗУ10		
Обозначение характерных точек границ	Координаты, м	
	Х	У
1	2	3
н146	290217.36	1214088.42
н147	290219.39	1214089.70
н148	290214.54	1214097.91
н149	290214.34	1214097.77
н150	290210.01	1214103.98
н151	290206.92	1214109.09
н152	290206.84	1214109.16
н136	290203.06	1214114.17
н135	290196.55	1214109.16
н134	290185.64	1214102.53
н133	290173.77	1214095.39
н132	290173.57	1214095.28
н131	290172.85	1214094.86
н144	290172.70	1214094.75
н153	290193.06	1214064.33
н154	290193.13	1214064.38
н155	290194.01	1214064.99
н156	290194.42	1214065.25
н157	290202.75	1214071.05
н158	290217.39	1214081.21
н159	290219.97	1214083.01
н146	290217.36	1214088.42
Обозначение земельного участка:ЗУ11		
Обозначение характерных точек границ	Координаты, м	
	Х	У
1	2	3
н160	290209.06	1214040.43
н161	290210.26	1214041.23
н162	290217.02	1214045.74
н163	290224.02	1214050.41
н164	290230.66	1214054.84
н165	290231.10	1214055.13
н166	290234.06	1214058.20
н167	290234.93	1214059.10
н168	290239.14	1214063.44
н169	290224.24	1214092.48
н147	290219.39	1214089.70
н146	290217.36	1214088.42
н159	290219.97	1214083.01
н158	290217.39	1214081.21
н157	290202.75	1214071.05

н156	290194.42	1214065.25
н155	290194.01	1214064.99
н154	290193.13	1214064.38
н153	290193.06	1214064.33
н160	290209.06	1214040.43
Обозначение земельного участка:ЗУ12		
Обозначение характерных точек границ	Координаты, м	
	Х	н163
1	2	н164
н170	290250.56	1214028.76
н171	290250.54	1214028.79
н172	290238.14	1214046.01
н173	290236.79	1214047.88
н165	290231.10	1214055.13
н164	290230.66	1214054.84
н163	290224.02	1214050.41
н162	290217.02	1214045.74
н161	290210.26	1214041.23
н160	290209.06	1214040.43
н174	290228.04	1214012.10
н170	290250.56	1214028.76
Обозначение земельного участка:ЗУ13		
Обозначение характерных точек границ	Координаты, м	
	Х	н160
1	2	3
н175	290242.79	1214047.82
н176	290254.30	1214031.76
н177	290254.42	1214031.62
н178	290292.64	1214059.91
н179	290292.58	1214060.00
н180	290277.61	1214079.77
н181	290274.88	1214083.36
н182	290243.58	1214060.78
н183	290240.55	1214058.60
н175	290242.79	1214047.82
Обозначение земельного участка:ЗУ14		
Обозначение характерных точек границ	Координаты, м	
	Х	У
1	2	3
н184	290313.66	1214075.46
н185	290313.65	1214075.48
н186	290307.35	1214083.87
н187	290305.91	1214085.79
н188	290308.39	1214087.64
н189	290307.96	1214088.20
н190	290306.53	1214090.13

н191	290307.53	1214090.87
н192	290304.79	1214095.15
н193	290304.13	1214095.94
н194	290303.44	1214095.55
н195	290301.00	1214094.16
н196	290298.50	1214092.92
н197	290286.71	1214086.15
н198	290282.01	1214082.80
н180	290277.61	1214079.77
н179	290292.58	1214060.00
н178	290292.64	1214059.91
н184	290313.66	1214075.46
Обозначение земельного участка :ЗУ15		
Обозначение характерных точек границ	Координаты, м	
	X	Y
1	2	3
н199	290322.44	1214082.27
н200	290316.18	1214090.63
н201	290313.02	1214094.52
н202	290310.27	1214098.70
н203	290310.00	1214098.49
н192	290304.79	1214095.15
н191	290307.53	1214090.87
н190	290306.53	1214090.13
н189	290307.96	1214088.20
н188	290308.39	1214087.64
н187	290305.91	1214085.79
н186	290307.35	1214083.87
н185	290313.65	1214075.48
н184	290313.66	1214075.46
н204	290322.57	1214082.05
н199	290322.44	1214082.27
Обозначение земельного участка :ЗУ16		
Обозначение характерных точек границ	Координаты, м	
	X	Y
1	2	3
н204	290322.57	1214082.05
н205	290336.95	1214092.69
н206	290336.85	1214092.84
н207	290324.56	1214108.29
н208	290323.99	1214106.54
н209	290321.94	1214105.49
н210	290318.45	1214103.65
н211	290317.44	1214103.04
н212	290316.04	1214102.18
н213	290312.84	1214100.26
н202	290310.27	1214098.70
н201	290313.02	1214094.52

н200	290316.18	1214090.63
н199	290322.44	1214082.27
н204	290322.57	1214082.05
Обозначение земельного участка :ЗУ17		
Обозначение характерных точек границ	Координаты, м	
	Х	У
1	2	3
н214	290343.78	1214118.05
н215	290333.85	1214112.87
н216	290332.72	1214112.28
н217	290329.43	1214110.57
н218	290324.86	1214108.45
н207	290324.56	1214108.29
н206	290336.85	1214092.84
н205	290336.95	1214092.69
н219	290350.54	1214102.74
н220	290344.38	1214118.33
н214	290343.78	1214118.05
Обозначение земельного участка :ЗУ18		
Обозначение характерных точек границ	Координаты, м	
	Х	У
1	2	3
н195	290301.00	1214094.16
н194	290303.44	1214095.55
н193	290304.13	1214095.94
н192	290304.79	1214095.15
н203	290310.00	1214098.49
н202	290310.27	1214098.70
н213	290312.84	1214100.26
н212	290316.04	1214102.18
н211	290317.44	1214103.04
н210	290318.45	1214103.65
н209	290321.94	1214105.49
н208	290323.99	1214106.54
н207	290324.56	1214108.29
н218	290324.86	1214108.45
н217	290329.43	1214110.57
н216	290332.72	1214112.28
н215	290333.85	1214112.87
н214	290343.78	1214118.05
н220	290344.38	1214118.33
н221	290338.09	1214134.25
н222	290337.58	1214134.04
н223	290321.06	1214127.18
н224	290318.14	1214126.06
н225	290312.63	1214119.23
н226	290311.54	1214112.38
н227	290310.29	1214111.48

н228	290304.13	1214106.98
н229	290297.07	1214101.84
н230	290298.68	1214098.68
н195	290301.00	1214094.16
Обозначение земельного участка :ЗУ19		
Обозначение характерных точек границ	Координаты, м	
	Х	У
1	2	3
н231	290332.77	1214145.77
н232	290316.20	1214138.88
н223	290321.06	1214127.18
н222	290337.58	1214134.04
н221	290338.09	1214134.25
Обозначение земельного участка :ЗУ20		
Обозначение характерных точек границ	Координаты, м	
	Х	У
1	2	3
н198	290282.01	1214082.80
н197	290286.71	1214086.15
н196	290298.50	1214092.92
н195	290301.00	1214094.16
н230	290298.68	1214098.68
н229	290297.07	1214101.84
н228	290304.13	1214106.98
н227	290310.29	1214111.48
н226	290311.54	1214112.38
н225	290312.63	1214119.23
н224	290318.14	1214126.06
н223	290321.06	1214127.18
н234	290319.34	1214131.33
н235	290308.18	1214127.34
н236	290308.04	1214127.60
н237	290307.95	1214127.54
н238	290296.42	1214136.72
н239	290270.03	1214127.72
н240	290269.71	1214128.67
н241	290267.06	1214127.76
н242	290265.14	1214127.10
н243	290256.07	1214124.01
н244	290249.00	1214121.58
н245	290251.67	1214116.53
н246	290259.51	1214101.69
н247	290264.64	1214103.73
н248	290265.64	1214101.85
н249	290275.32	1214083.68
н181	290274.88	1214083.36
н180	290277.61	1214079.77
н198	290282.01	1214082.80

Обозначение земельного участка :ЗУ21		
Обозначение характерных точек границ	Координаты, м	
	X	Y
1	2	3
н55	290269.77	1214145.69
н56	290260.07	1214142.47
н57	290258.50	1214147.21
н58	290246.40	1214142.01
н59	290242.09	1214140.15
н60	290241.62	1214139.95
н61	290239.88	1214138.85
н244	290249.00	1214121.58
н243	290256.07	1214124.01
н242	290265.14	1214127.10
н241	290267.06	1214127.76
н240	290269.71	1214128.67
н239	290270.03	1214127.72
н238	290296.42	1214136.72
н250	290299.43	1214140.15
н251	290299.17	1214140.74
н252	290296.50	1214146.73
н253	290294.71	1214146.07
н254	290293.38	1214148.90
н53	290291.39	1214153.17
н54	290283.14	1214150.31
н55	290269.77	1214145.69
Обозначение земельного участка:ЗУ22		
Обозначение характерных точек границ	Координаты, м	
	X	Y
1	2	3
н255	290299.89	1214140.31
н250	290299.43	1214140.15
н238	290296.42	1214136.72
н237	290307.95	1214127.54
н236	290308.04	1214127.60
н235	290308.18	1214127.34
н234	290319.34	1214131.33
н232	290316.20	1214138.88
н231	290332.77	1214145.77
н233	290333.43	1214146.07
н256	290332.41	1214148.63
н257	290331.71	1214148.35
н258	290331.35	1214148.23
н259	290330.60	1214147.95
н260	290320.01	1214144.15
н261	290319.69	1214144.93
н262	290319.41	1214145.62
н263	290318.80	1214147.06

Обозначение земельного участка:ЗУ23		
Обозначение характерных точек границ	Координаты, м	
	X	Y
1	2	3
н259	290330.60	1214147.95
н258	290331.35	1214148.23
н257	290331.71	1214148.35
н256	290332.41	1214148.63
н265	290326.48	1214163.66
н266	290325.61	1214163.23
н267	290325.34	1214163.13
н268	290324.25	1214162.70
н269	290304.06	1214154.76
н52	290300.88	1214155.30
н53	290291.39	1214153.17
н254	290293.38	1214148.90
н253	290294.71	1214146.07
н252	290296.50	1214146.73
н251	290299.17	1214140.74
н250	290299.43	1214140.15
н264	290318.62	1214146.99
н263	290318.80	1214147.06
н262	290319.41	1214145.62
н261	290319.69	1214144.93
н260	290320.01	1214144.15
н259	290330.60	1214147.95
Обозначение земельного участка:ЗУ24		
Обозначение характерных точек границ	Координаты, м	
	X	Y
1	2	3
н266	290325.61	1214163.23
н265	290326.48	1214163.66
н270	290319.82	1214180.52
н46	290316.78	1214187.70
н47	290315.78	1214187.24
н48	290308.42	1214184.08
н49	290293.60	1214177.73
н50	290290.95	1214176.54
н52	290300.88	1214155.30
н269	290304.06	1214154.76
н268	290324.25	1214162.70
н267	290325.34	1214163.13
н266	290325.61	1214163.23
Обозначение земельного участка:ЗУ25		
Обозначение характерных точек границ	Координаты, м	
	X	Y

1	2	3
н177	290254.42	1214031.62
н176	290254.30	1214031.76
н175	290242.79	1214047.82
н183	290240.55	1214058.60
н271	290239.47	1214062.81
н168	290239.14	1214063.44
н167	290234.93	1214059.10
н166	290234.06	1214058.20
н165	290231.10	1214055.13
н173	290236.79	1214047.88
н172	290238.14	1214046.01
н171	290250.54	1214028.79
н170	290250.56	1214028.76
н177	290254.42	1214031.62

Сведения о характерных точках границ изменяемых земельных участков

Обозначение уточняемого земельного участка 44:27:040707:1

Обозначение характерных точек границ	Координаты, м	
	X	Y
1	2	3
н1	290206.94	1214174.37
н2	290224.64	1214185.04
н3	290220.79	1214191.00
н4	290229.24	1214195.68
н5	290231.02	1214198.50
н6	290222.02	1214214.77
н7	290220.90	1214214.15
н8	290218.54	1214216.16
н9	290214.14	1214224.01
н10	290211.21	1214229.26
н11	290211.09	1214229.47
н12	290210.60	1214230.48
н13	290182.73	1214215.02
н14	290183.43	1214213.73
н15	290203.04	1214178.73
н16	290204.01	1214177.11
н1	290206.94	1214174.37

№ п/п	Условный номер образуемого земельного участка	Кадастровый номер исходного земельного участка	Местоположение образуемого земельного участка	Площадь образуемого земельного участка	Фактический (установленный) вид использования образуемого земельного участка	Наименование вида разрешенного использования образуемого земельного участка в соответствии с классификатором (код вида)	Примечание
1	ЗУ 1	44:27:040707:44	г. Кострома, ул. Советская, д. 54/2	845	*** Историко-культурная деятельность; Малоэтажная многоквартирная жилая застройка**	9.3 2.1.1	Разрешенное использование образуемого земельного участка не соответствует градостроительному регламенту территориальной зоны генплана г. Костромы
2	ЗУ 2	44:27:040707:120	г. Кострома, ул. Овражная, д. 4	865	*** Историко-культурная деятельность; Малоэтажная многоквартирная жилая застройка*	9.3 2.1.1	Разрешенное использование образуемого земельного участка не соответствует градостроительному регламенту территориальной зоны генплана г. Костромы
3	ЗУ 3	44:27:040707:9	г. Кострома, ул. Советская, д. 52	7123	*** Историко-культурная деятельность; Среднее и высшее профессиональное образование**	9.3 3.5.2	
4	ЗУ 4	44:27:040707:12	г. Кострома, ул. Овражная, д. 10	1328	Историко-культурная деятельность; Малоэтажная многоквартирная жилая застройка	9.3 2.1.1	
5	ЗУ 5	44:27:040707:45	г. Кострома, ул. Овражная, д. 12/43	1512	*** Историко-культурная деятельность; Малоэтажная многоквартирная жилая застройка	9.3 2.1.1	

6	ЗУ 6	44:27:040707:150	г. Кострома, ул. Ивановская, д. 41	584	*** Историко-культурная де- ятельность; Малоэтажная многоквартирная жилая застройка	9.3 2.1.1	
7	ЗУ 7	44:27:040707:119	г. Кострома, ул. Ивановская, д. 41	474	*** Историко-культурная де- ятельность; Для индивидуального жилищного строитель- ства	9.3 2.1	
8	ЗУ 8	-	г. Кострома, ул. Ивановская, д. 41А	1305	*** Историко-культурная де- ятельность; Малоэтажная многоквартирная жилая застройка**	9.3 2.1.1	
9	ЗУ 9	-	г. Кострома, ул. Ивановская	127	*** Историко-культурная де- ятельность; Территория общего поль- зования	9.3 12.0	
10	ЗУ 10	44:27:040707:10	г. Кострома, ул. Ивановская, д. 39	1271	*** Историко-культурная де- ятельность; Для индивидуального жилищного строитель- ства	9.3 2.1	
11	ЗУ 11	44:27:040707:43	г. Кострома, ул. Ивановская, д. 37а	1175	*** Историко-культурная де- ятельность; Малоэтажная многоквартирная жилая застройка	9.3 2.1.1	
12	ЗУ 12	44:27:040707:13	г. Кострома, ул. Лермонтова,	915	*** Историко-культурная де-	9.3 4.1	

			д. 7/37		тельность; Деловое управление**		
13	ЗУ 13	44:27:040707:3	г. Кострома, ул. Лермонтова, д. 5	1379	*** Историко-культурная де- тельность; Амбулаторно- поликлиническое обслу- живание; Общественной управление; Деловое управление; Банковская и страховая деятельность**	9.3 3.4.1 3.8 4.1 4.5	
14	ЗУ 14	44:27:040707:38	г. Кострома, ул. Лермонтова, д. 3	672	*** Историко-культурная де- тельность; Для индивидуального жилищного строитель- ства **	9.3 2.1	Разрешенное использование образуе- мого земельного не соответствует гра- достроительному регламенту террито- риальной зоны генплана г. Костромы
15	ЗУ 15	44:27:040707:5	г. Кострома, ул. Лермонтова, д. 3	200	*** Историко-культурная де- тельность; Общественное питание	9.3 4.6	
16	ЗУ 16	44:27:040707:6	г. Кострома, ул. Лермонтова, д. 1а	350	*** Историко-культурная де- тельность; Для индивидуального жилищного строитель- ства*	9.3 2.1	Разрешенное использование образуе- мого земельного участка не соответ- ствует градостроительному регламен- ту территориальной зоны генплана г. Костромы
17	ЗУ 17	44:27:040707:7	г. Кострома, ул. Советская, д. 42	352	*** Историко-культурная де- тельность; Для индивидуального жилищного строитель- ства*	9.3 2.1	Разрешенное использование образуе- мого земельного участка не соответ- ствует градостроительному регламен- ту территориальной зоны генплана г. Костромы
18	ЗУ 18	44:27:040707:40	г. Кострома, ул. Советская, д. 42а	750	*** Историко-культурная де- тельность; Деловое управление	9.3 4.1	

19	ЗУ 19	44:27:040707:36	г. Кострома, ул. Советская, д. 44а	235	*** Историко-культурная де- ятельность; Магазины	9.3 4.4	
20	ЗУ 20	44:27:040707:114 44:27:040707:118	г. Кострома, ул. Советская, д. 44	2073	*** Историко-культурная де- ятельность; Общественное управле- ние; деловое управление; банковская и страховая деятельность; комму- нальное обслуживание; социальное обслужива- ние; бытовое обслужива- ние; гостиничное обслу- живание; дошкольное, начальное и среднее об- щее образование; магази- ны; культурное развитие; развлечения	9.3 3.8 4.1 4.5 3.1 3.2 3.3 4.7 3.5.1 3.6 4.4 4.8	
21	ЗУ 21	44:27:040707:46	г. Кострома, ул. Советская, д. 48, лит. Б	975	*** Историко-культурная де- ятельность; Малоэтажная многоквартирная жилая застройка**	9.3 2.1.1	Разрешенное использование образуе- мого земельного не соответствует гра- достроительному регламенту террито- риальной зоны генплана г. Костромы
22	ЗУ 22	-	г. Кострома, ул. Советская	313	*** Историко-культурная де- ятельность; Территория общего поль- зования	9.3 12.0	
23	ЗУ 23	44:27:040707:37	г. Кострома, ул. Советская, д. 48а	499	*** Историко-культурная де- ятельность; Для индивидуального жилищного строитель- ства**	9.3 2.1	Разрешенное использование образуе- мого земельного не соответствует гра- достроительному регламенту террито- риальной зоны генплана г. Костромы

24	ЗУ 24	44:27:040707:15	г. Кострома, ул. Советская, д.50	701	*** Историко-культурная де- ятельность; Деловое управление**	9.3 4.1	
25	ЗУ 25	-	г. Кострома, ул. Лермонтова	207	*** Историко-культурная де- ятельность; Территория общего поль- зования	9.3 12.0	

* Вид разрешенного использования земельного участка (по данным ФГБУ «ФКП Росреестра» по Костромской области) не соответствует видам разрешенного использования земельных участков, установленным правилами землепользования и застройки г. Костромы в границах зон охраны исторической части города Костромы и основными видами разрешенного использования земельных участков соответствующей территориальной зоны Генерального плана города Костромы. Дальнейшее планируемое градостроительное освоение земельного участка (реконструкция с изменением габаритов; новое строительство), может осуществляться только путем приведения таких объектов и участков в соответствие с градостроительным регламентом - видом разрешенного использования земельного участка в соответствии с установленными органом исполнительной власти субъекта Российской Федерации видами разрешенного использования земельных участков, для которых действие градостроительного регламента не распространяется или для которых градостроительные регламенты не устанавливаются.

** Земельный участок сформирован (формируется) под объектом культурного наследия (памятником архитектуры (истории и культуры)). Градостроительное освоение земельного участка ведется в соответствии с целевым использованием земель историко-культурного назначения. Освоение участка с иными видами, не соответствующими целевому использованию земель историко-культурного назначения, невозможно до определения границ территории объекта культурного наследия, расположенного на участке (в соответствии с таблицей №3 текстовой части материалов Часть 1.1 стр. 8).

Изменение вида разрешенного использования земельного участка, сформированного под существующим объектом культурного наследия (памятников архитектуры) осуществляется по результатам согласования проектной документации на проведение работ по сохранению (приспособлению) объекта культурного наследия для современного использования, разработанной в соответствии с требованиями Федерального закона от 25.06.2002 № 73-ФЗ «Об объектах культурного наследия (памятниках истории и культуры) народов Российской Федерации». При этом планируемые виды разрешенного использования (цели приспособления памятника в рамках проведения работ по сохранению) определяются правообладателем с учетом ограничений по использованию объектов культурного наследия (п.6 ст.47.3 Федерального закона от 25.06.2002г. № 73-ФЗ).

*** Земельный участок расположен в границах территории г. Костромы, на которую действие градостроительного регламента не распространяется. Использование и градостроительное освоение участков – в соответствии с градостроительными регламентами, установленными правилами землепользования и застройки города Костромы для зоны охраны исторической части г. Костромы, и основными видами разрешенного использования соответствующей территориальной зоны генерального плана г. Костромы при условии обеспечения требований охраны объектов культурного наследия, а именно:

- Объект культурного наследия может эксплуатироваться в соответствии с установленным данным проектом межевания территории видом разрешенного использования без установления срока приведения его в соответствие с требованиями градостроительного регламента.

- Реконструкция объекта культурного наследия в целях увеличения (уменьшения) габаритов, площади, объема и (или) изменения вида разрешенного использования объекта капитального строительства в целях приспособления для современного использования возможна только в соответствии с согласованной в установленном порядке проектной документацией на проведение работ по сохранению объекта культурного наследия.

- Градостроительное освоение (реконструкция с изменением габаритов, новое строительство) земельного участка, на котором отсутствуют объекты культурного наследия (памятники архитектуры), возможно при наличии утвержденных границ территории объектов культурного наследия. Конкретные условия снятия ограничений по планируемому градостроительному освоению земельного участка для их собственников/пользователей описаны в таблице № 3 текстовой части материалов Часть 1.1 страница 8).

- Смена вида разрешенного использования земельного участка, на котором отсутствуют объекты культурного наследия (памятники архитектуры), осуществляется в соответствии с перечнем видов разрешенного использования земельных участков, на которые действие градостроительного регламента не распространяется, установленным соответствующим уполномоченным органом исполнительной власти субъекта Российской Федерации при условии снятия ограничений для планируемого градостроительного освоения земельного участка в соответствии с требованиями законодательства по охране объектов культурного наследия (таблице № 3 текстовой части материалов Часть 1.1 страница 8).

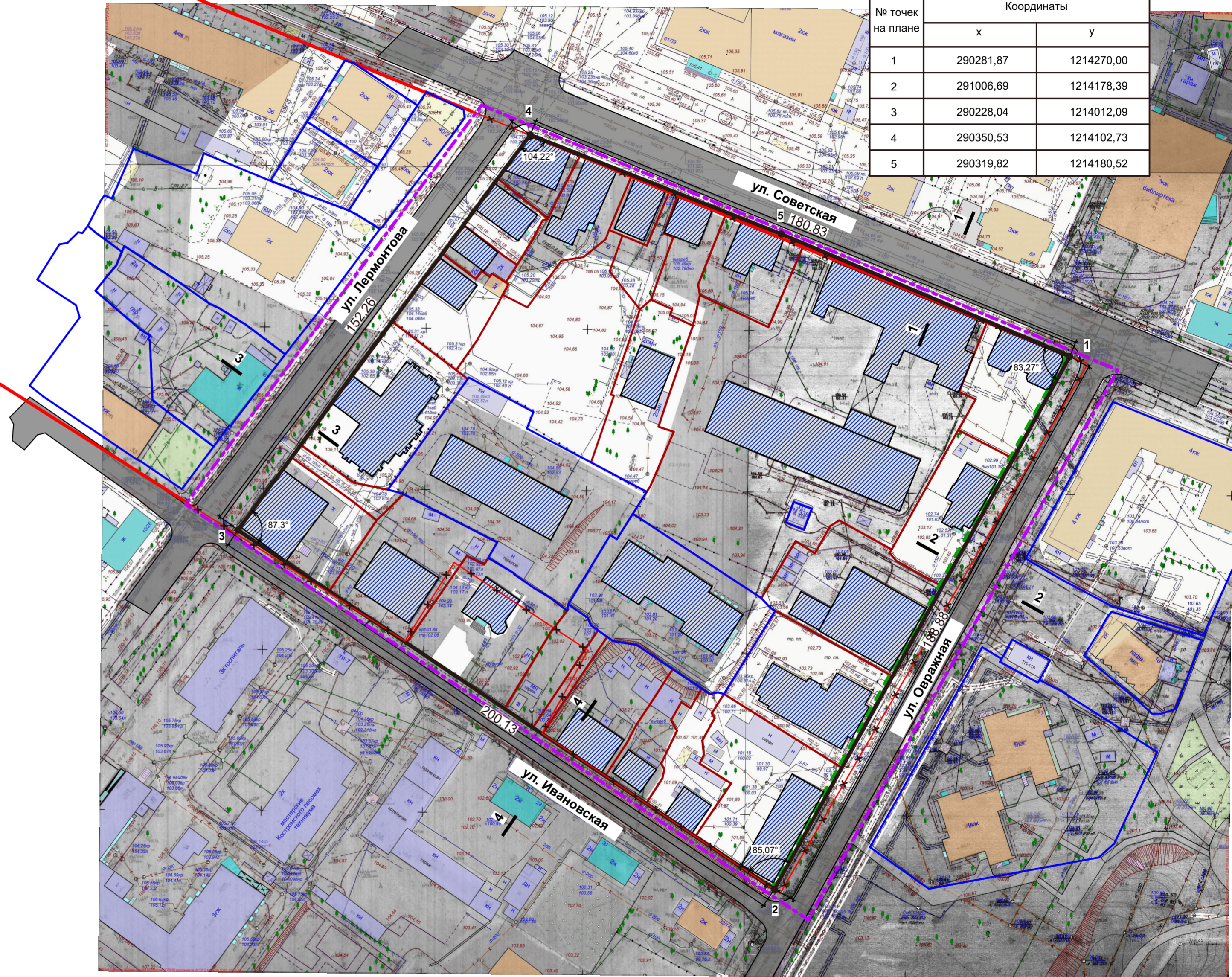
Чертеж красных линий. М 1:1000

УСЛОВНЫЕ ОБОЗНАЧЕНИЯ

Условные обозначения	НАИМЕНОВАНИЕ
	Граница разработки проекта межевания территории, граница элемента планировочной структуры
	Граница существующего земельного участка на кадастровом плане территории
	Существующие красные линии
	Устанавливаемые красные линии
	Отменяемые красные линии
	Существующая ЛЭП низкого напряжения
	Существующий газопровод
	Существующая сеть бытовой канализации
	Существующая сеть ливневой канализации
	Существующая теплотесь
	Существующий водопровод
	Этажность, характеристика здания
	Существующий объект капитального строительства
	Существующие дороги и проезды с асфальтобетонным покрытием
	Координаты вновь образуемых красных линий
	Угол поворота красной линии
	Расстояние между точками красных линий
	Линии отступа от красных линий в целях определения мест допустимого размещения зданий, строений, сооружений

Перечень координат характерных точек красных линий

№ точек на плане	Координаты	
	x	y
1	290281,87	1214270,00
2	291006,69	1214178,39
3	290228,04	1214012,09
4	290350,53	1214102,73
5	290319,82	1214180,52



Примечание:

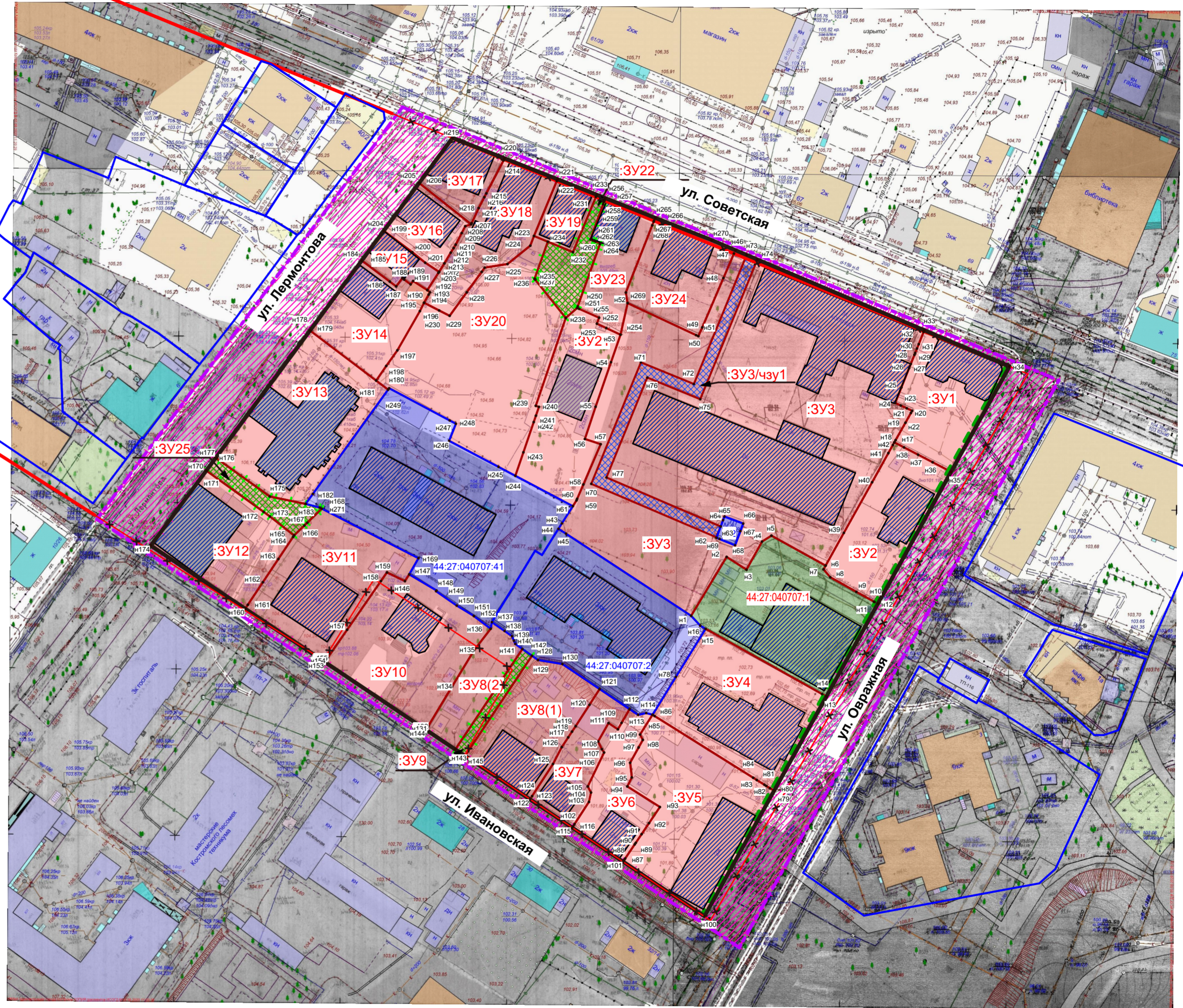
- Система координат принята в МСК 44
 - Линии отступа от красных линий в целях определения места допустимого размещения зданий, строений, сооружений:
 - по улице Советская - без отступа;
 - по улице Овражная - 1 метр;
 - по улице Ивановская - без отступа;
 - по улице Лермонтова - без отступа.
- на чертеже линии отступа от красных линий в целях определения места допустимого размещения зданий, строений, сооружений по улице Советская, Ивановская, Лермонтова совпадают с проектируемой красной линией.

						047-17 ПЗУ			
						Проект межевания территории, ограниченной улицами Советской, Овражной, Ивановской, Лермонтова			
Изм.	Кол.	Лист	№ док.	Подпись	Дата	Основная часть	Стадия	Лист	Листов
Разработал	Смирнова						ПП	2	
ГАП	Колесова								
Н. контроль						Чертеж красных линий. М 1:1000	ООО "ПЕРСПЕКТИВА" г. Кострома		
ГИП							Свидетельство СРО П-021-28082009		

Чертеж межевания территории. М 1:1000

УСЛОВНЫЕ ОБОЗНАЧЕНИЯ

Условные обозначения	НАИМЕНОВАНИЕ
	Граница разработки проекта межевания территории, граница элемента планировочной структуры
	Граница существующего земельного участка на кадастровом плане территории
	Существующие красные линии
	Устанавливаемые красные линии
	Отменяемые красные линии
	Существующая ЛЭП низкого напряжения
	Существующий газопровод
	Существующая сеть бытовой канализации
	Существующая сеть ливневой канализации
	Существующая теплосеть
	Существующий водопровод
	Этажность, характеристика здания
	Существующий объект капитального строительства
	Сервитут
	Существующий земельный участок
	Образуемый земельный участок
	Граница образуемого земельного участка
	Линии отступа от красной линии в целях определения места допустимого размещения зданий, строений, сооружений.
	Граница образуемых земельных участков, которые после образования будут относиться к территориям общего пользования
	Образуемые земельные участки, которые после образования будут относиться к территориям общего пользования
	Условный/кадастровый номер земельного участка
	Условный/кадастровый номер части земельного участка
	Кадастровый номер существующего земельного участка
	Территории, которые впоследствии будут отнесены к улично-дорожной сети
	Граница существующего элемента планировочной структуры (квартал)
	Границы существующего элемента планировочной структуры (улично-дорожная сеть)
	Уточняемый земельный участок
	Обозначение уточняемого земельного участка
	Обозначение характерных точек границ образуемых земельных участков



ПРИМЕЧАНИЯ:

- Ведомость земельных участков представлена в Приложении 1 к текстовой части проекта межевания территории. Координаты точек межевания приведены в Таблице №7 текстовой части проекта межевания территории - Сведения об образуемых и изменяемых земельных участках.
- Возможна незначительная корректировка границ и площадей земельных участков.
- Система координат МСК-44.
- Линии отступа от красных линий в целях определения места допустимого размещения зданий, строений, сооружений:
 - по улице Советская - без отступа;
 - по улице Овражная - 1 метр;
 - по улице Ивановская - без отступа;
 - по улице Лермонтова - без отступа.
- на чертеже линии отступа от красных линий в целях определения места допустимого размещения зданий, строений, сооружений по улице Советская, Ивановская, Лермонтова совпадают с проектируемой красной линией.
- Граница существующего элемента планировочной структуры (квартал) совпадает с существующими и устанавливаемыми красными линиями.

					047-17 ПЗУ			
					Проект межевания территории, ограниченной улицами Советской, Овражной, Ивановской, Лермонтова			
Изм.	Кол.	Лист	№ док.	Подпись	Дата			
ГАП		Смирнова		Колесова		Основная часть	Стадия	
						ПП	Лист	
							3	
						Листов		
Н. контроль					Вагина		ООО "ПЕРСПЕКТИВА" г. Кострома	
ГИП					Иванов		Свидетельство СРО П-021-28082009	